



URZĄD STATYSTYCZNY W BIAŁYMSTOKU

Wyniki wstępne

Data opracowania: 28.09.2010 r.



Tel. 85 749 77 00, fax 85 749 77 79
E-mail: SekretariatUSBST@stat.gov.pl

Internet: www.stat.gov.pl/urzedy/bialystok

KOMUNIKAT O SYTUACJI SPOŁECZNO-GOSPODARCZEJ WOJEWÓDZTWA PODLASKIEGO

Sierpień 2010

Nr 8/2010

- ◆ *Przeciętne zatrudnienie w sektorze przedsiębiorstw w sierpniu 2010 r. ukształtowało się na poziomie wyższym od zanotowanego w lipcu br. i w analogicznym okresie roku ubiegłego.*
- ◆ *Liczba zarejestrowanych bezrobotnych zmniejszyła się nieco, a stopa bezrobocia nie uległa zmianie w porównaniu z zaobserwowaną w poprzednim miesiącu, natomiast w skali roku stwierdzono dalszy wzrost bezrobocia rejestrowanego.*
- ◆ *Przeciętne miesięczne wynagrodzenie brutto w sektorze przedsiębiorstw było wyższe niż w lipcu br. oraz w sierpniu roku ubiegłego.*
- ◆ *W sierpniu 2010 r. oddano do użytkowania mniej lokali mieszkalnych niż w lipcu br. i w analogicznym miesiącu roku poprzedniego. Równocześnie, w porównaniu z sierpniem 2009 r., zanotowano spadek liczby mieszkań, których realizację rozpoczęto oraz wzrost ilości wydanych pozwoleń na ich budowę.*
- ◆ *Sierpień br. był wyjątkowo upalny i charakteryzował się nadmierną ilością opadów. Panujące warunki atmosferyczne sprzyjały prowadzeniu żniw i wykonywaniu podorywek, zaś zakłócały zbiór traw oraz wpływały niekorzystnie na stan roślin okopowych i pastewnych.*
- ◆ *Na rynku rolnym w sierpniu 2010 r., w porównaniu z analogicznym miesiącem roku poprzedniego, stwierdzono wzrost cen zbóż (w skupie i na targowiskach) oraz mleka (w skupie). Spadły natomiast ceny skupu żywca wołowego i wieprzowego, a także zwierząt gospodarskich na targowiskach (z wyjątkiem jałówki 1-roczonej). Zmniejszyła się opłacalność tuczu trzody chlewnej.*
- ◆ *W sierpniu br., w odniesieniu do analogicznego okresu roku ubiegłego, zaobserwowano wzrost produkcji sprzedanej przemysłu, również przychody uzyskane ze sprzedaży produkcji budowlano-montażowej były wyższe od zanotowanych przed rokiem.*
- ◆ *Wartość sprzedaży detalicznej w sierpniu 2010 r. ukształtowała się powyżej poziomu ubiegłorocznego.*

UWAGI

Prezentowane w Komunikacie:

- dane o pracujących, zatrudnieniu, wynagrodzeniach – w ujęciu miesięcznym – dotyczą podmiotów gospodarczych, w których liczba pracujących przekracza 9 osób,
- dane o przychodach ze sprzedaży produkcji przemysłu i budownictwa, sprzedaży detalicznej i hurtowej towarów – w ujęciu miesięcznym – dotyczą podmiotów gospodarczych, w których liczba pracujących przekracza 9 osób,
- dane o produkcji wyrobów przemysłowych – w ujęciu miesięcznym – dotyczą podmiotów, w których liczba pracujących przekracza 49 osób,
- dane o wynikach finansowych przedsiębiorstw i nakładach inwestycyjnych – w ujęciu kwartalnym – dotyczą podmiotów gospodarczych prowadzących księgi rachunkowe (z wyjątkiem podmiotów, których podstawowym rodzajem działalności jest działalność zaklasyfikowana według PKD do sekcji „Rolnictwo, leśnictwo, łowiectwo i rybactwo” oraz „Działalność finansowa i ubezpieczeniowa”), w których liczba pracujących przekracza 49 osób.

Dane w ujęciu wartościowym oraz wskaźniki struktury podano w cenach bieżących. Wskaźniki dynamiki zaprezentowano na podstawie wartości w cenach bieżących, z wyjątkiem przemysłu, dla którego wskaźniki dynamiki podano na podstawie wartości w cenach stałych (średnie ceny bieżące 2005 r.).

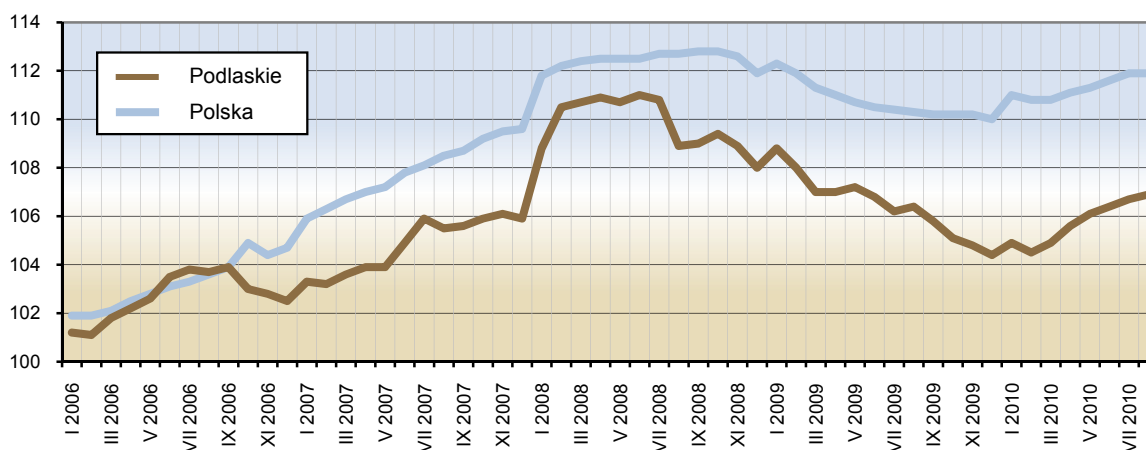
Od 2009 r. dane w Komunikacie – jeśli nie zaznaczono inaczej – prezentowane są w układzie Polskiej Klasyfikacji Działalności 2007 (PKD 2007), opracowanej na podstawie Europejskiej Klasyfikacji Działalności NACE Rev. 2. Dane te nie są w pełni porównywalne z publikowanymi wcześniej według PKD 2004, opracowanej na podstawie NACE Rev. 1.

Zatrudnienie

W końcu sierpnia 2010 r. liczba pracujących w sektorze przedsiębiorstw wyniosła 100215 osób i była o 92 osoby (o 0,1%) wyższa niż w lipcu br. oraz o 84 osoby (o 0,1%) wyższa niż rok wcześniej. W przedsiębiorstwach sektora publicznego pracowały 9803 osoby, a więc o 102 osoby (o 1,0%) mniej niż w poprzednim miesiącu, zaś o 1019 osób (o 9,4%) mniej niż przed rokiem. W sektorze prywatnym liczba pracujących wyniosła 90412 osób i zwiększyła się o 194 osoby (o 0,2%) w odniesieniu do lipca br. oraz o 1103 osoby (o 1,2%) w stosunku do sierpnia ubiegłego roku.

Przeciętne zatrudnienie w sektorze przedsiębiorstw w sierpniu 2010 r. ukształtowało się na poziomie 97964 osób, co oznacza wzrost zarówno w porównaniu z poprzednim miesiącem, jak i analogicznym okresem 2009 r. odpowiednio o 0,2% i 0,5% (*w skali kraju przeciętne zatrudnienie w stosunku do lipca br. nie uległo zmianie, natomiast w odniesieniu do sierpnia ubiegłego roku zwiększyło się o 1,6%*).

Dynamika przeciętnego zatrudnienia w sektorze przedsiębiorstw
Przeciętna miesięczna 2005 = 100



W sierpniu 2010 r. w sektorze publicznym przeciętne zatrudnienie wyniosło 9646 osób i zmniejszyło się zarówno w porównaniu z zanotowanym w poprzednim miesiącu, jak i sierpniu 2009 r. odpowiednio o 1,2% i 9,7%. W sektorze prywatnym przeciętne zatrudnienie ukształtowało się na poziomie 88318 osób, tj. o 0,4% wyższym niż w lipcu br. i o 1,8% wyższym niż rok wcześniej.

Biorąc pod uwagę poszczególne sekcje działalności gospodarczej, w porównaniu z lipcem 2010 r. zatrudnienie zwiększyło się m.in. w górnictwie i wydobywaniu (o 3,8%), budownictwie (o 1,6%) oraz obsłudze rynku nieruchomości (o 1,3%), natomiast jego spadek stwierdzono m.in. w informacji i komunikacji (o 0,6%), jak również w transporcie i gospodarce magazynowej oraz zakwaterowaniu i gastronomii (po 0,5%).

W porównaniu z sierpniem 2009 r. znaczący wzrost przeciętnego zatrudnienia odnotowano w administrowaniu i działalności wspierającej (o 16,2%), budownictwie (o 13,6%), informacji i komunikacji (o 10,4%), górnictwie i wydobywaniu (o 9,6%) oraz dostawie wody; gospodarowaniu ściekami i odpadami; rekultywacji (o 8,1%), zaś spadek wystąpił w przetwórstwie przemysłowym (o 3,7%), wytwarzaniu i zaopatrywaniu w energię elektryczną, gaz, parę wodną i gorącą wodę (o 0,3%), a także obsłudze rynku nieruchomości (o 0,2%).

Wśród działów przetwórstwa przemysłowego o znaczącym udziale w zatrudnieniu, w stosunku do analogicznego miesiąca roku ubiegłego, wzrost zatrudnienia miał miejsce w jednostkach zajmujących się produkcją wyrobów z metali (o 8,2%), produkcją wyrobów z drewna, korka, słomy i wikliny (o 1,2%), jak również produkcją artykułów spożywczych.

czych (o 1,1%). Najgłębszy spadek przeciętnego zatrudnienia stwierdzono w produkcji wyrobów tekstylnych (o 24,0%), produkcji wyrobów z gumy i tworzyw sztucznych (o 12,0%) oraz produkcji odzieży (o 8,8%).

W okresie styczeń-sierpień 2010 r. przeciętne zatrudnienie w sektorze przedsiębiorstw ukształtowało się na poziomie 97066 osób, tj. o 1,1% niższym od zanotowanego przed rokiem (*w kraju nie uległo zmianie*). W sektorze publicznym wyniosło ono 9755 osób i było o 8,8% mniejsze niż w analogicznym okresie ubiegłego roku, zaś w sektorze prywatnym osiągnęło poziom 87311 osób, czyli o 0,2% niższy niż rok wcześniej.

Bezrobocie

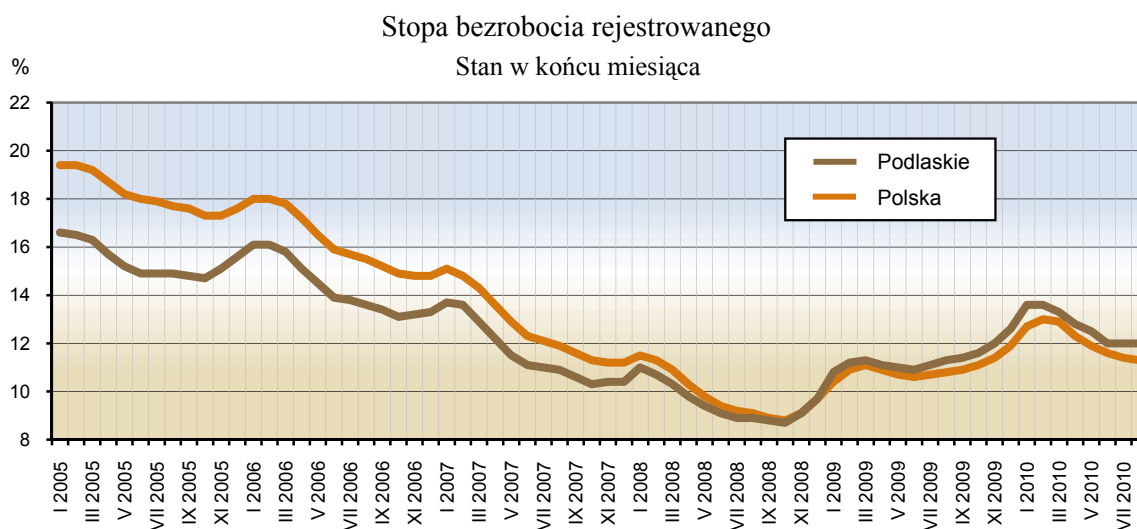
W końcu sierpnia 2010 r. liczba bezrobotnych zarejestrowanych w powiatowych urzędach pracy województwa podlaskiego wyniosła 58341 osób i była niższa od zanotowanej przed miesiącem (o 122 osoby, tj. o 0,2%), jednak wyższa niż przed rokiem (o 4123 osoby, tj. o 7,6%).

W sierpniu 2010 r. zarejestrowano 7007 osób bezrobotnych (o 2,6% mniej niż w poprzednim miesiącu i o 0,3% mniej niż w analogicznym okresie 2009 r.), natomiast z ewidencji bezrobotnych wyłączono 7129 osób (o 0,7% mniej niż w lipcu br., ale o 22,1% więcej niż w sierpniu ubiegłego roku). Główne przyczyny wyrejstrowania to niepotwierdzenie gotowości do pracy – 2571 osób (36,1% ogółu osób wyłączonych z ewidencji) oraz podjęcie pracy – 2479 osób (34,8%). Szkolenie lub staż rozpoczęło 1068 osób, czyli 15,0% ogólnej liczby osób wyrejstrowanych z ewidencji bezrobotnych w sierpniu 2010 r.

W końcu omawianego miesiąca wśród ogółu bezrobotnych:

- 48,2% stanowiły kobiety (przed rokiem – 47,8%),
- 32,5% to mieszkańcy wsi (w końcu sierpnia 2009 r. – 33,4%),
- 73,9% stanowiły osoby wcześniej pracujące (w poprzednim roku – 74,1%),
- 88,1% nie posiadało prawa do zasiłku (rok wcześniej – 84,8%).

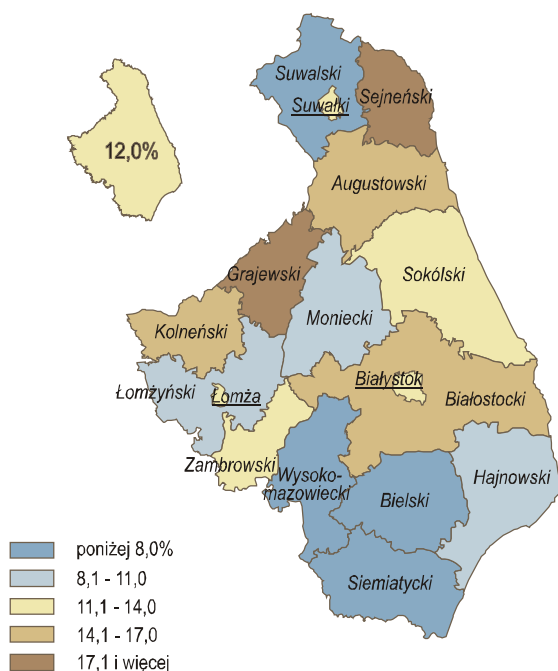
Powiatowe urzędy pracy w sierpniu 2010 r. miały do dyspozycji 2192 oferty pracy, tj. o 5,6% mniej niż w lipcu br., zaś o 10,5% więcej niż w takim samym okresie poprzedniego roku. W końcu analizowanego miesiąca na 1 ofertę pracy przypadło 67 bezrobotnych.



W końcu sierpnia 2010 r. stopa bezrobocia rejestrowanego ukształtowała się na poziomie 12,0% i pozostała bez zmian w stosunku do zanotowanej w lipcu 2010 r., wzrosła jednak w porównaniu z analogicznym miesiącem poprzedniego roku (o 0,7 pkt proc.). *Wskaźnik ogólnokrajowy wyniósł 11,3% i był o 0,1 pkt proc. niższy niż miesiąc wcześniej, ale zwiększył się o 0,5 pkt proc. w odniesieniu do sierpnia 2009 r.*

Najwyższą stopę bezrobocia rejestrowanego odnotowano w powiatach grajewskim i sejneńskim (po 17,9%), zaś najniższą stwierdzono w powiatach: siemiatyckim (6,8%), wysokomazowieckim (7,0%), bielskim (7,4%) oraz suwalskim (7,9%).

Stopa bezrobocia rejestrowanego według powiatów w 2010 r.
Stan w końcu sierpnia



Udział wybranych kategorii osób, będących w szczególnej sytuacji na rynku pracy, w ogólnej liczbie zarejestrowanych bezrobotnych kształtował się następująco:

- osoby do 25 roku życia – 23,0% (w sierpniu 2009 r. – 23,3%),
- osoby powyżej 50 roku życia – 22,3% (przed rokiem – 21,4%),
- długotrwale bezrobotni – 49,4% (rok wcześniej – 42,8%),
- bezrobotni bez kwalifikacji zawodowych – 28,8% (w poprzednim roku – 29,8%).

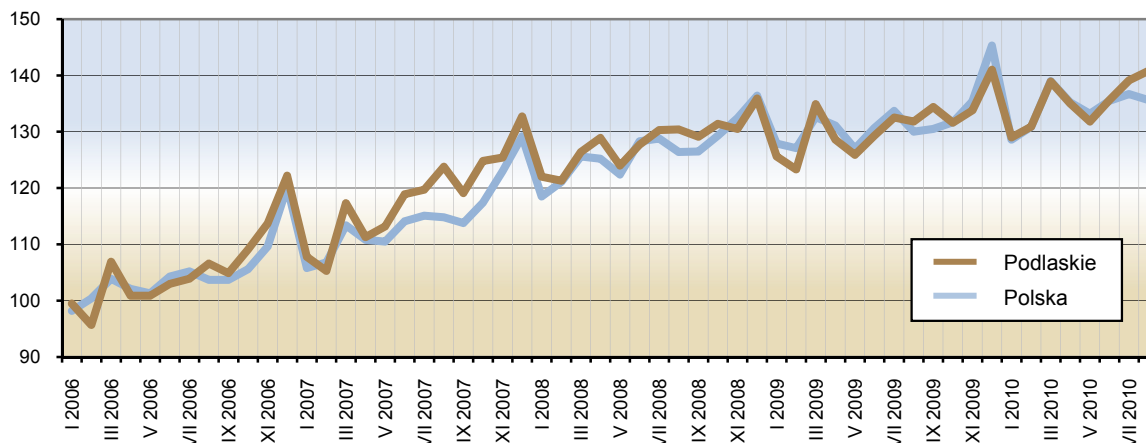
W sierpniu 2010 r., w ramach aktywnych form przeciwdziałania bezrobociu, przy pracach interwencyjnych pracowało 157 osób, a przy robotach publicznych – 139 osób.

Zwolnienia grupowe w najbliższym czasie zapowiedziało 14 zakładów pracy (w tym 8 z sektora prywatnego). Obejmą one łącznie 217 pracowników.

WYNAGRODZENIA

W sierpniu 2010 r. przeciętne miesięczne wynagrodzenie brutto w sektorze przedsiębiorstw ukształtowało się na poziomie 2959,77 zł, tj. o 1,2% wyższym niż w lipcu br. oraz o 6,7% wyższym niż przed rokiem. *W kraju przeciętne miesięczne wynagrodzenie brutto wyniosło 3407,26 zł, co oznacza spadek o 0,8% w odniesieniu do poprzedniego miesiąca, zaś wzrost o 4,2% w stosunku do sierpnia 2009 r.*

Dynamika przeciętnego miesięcznego wynagrodzenia brutto w sektorze przedsiębiorstw
Przeciętna miesięczna 2005 = 100



W sektorze prywatnym przeciętna miesięczna płaca brutto w sierpniu br. osiągnęła poziom 2912,39 zł i była o 481,17 zł niższa niż w sektorze publicznym. W porównaniu z poprzednim miesiącem przeciętne wynagrodzenie w sektorze prywatnym wzrosło o 2,0%, natomiast w sektorze publicznym zmniejszyło się o 4,6%. W stosunku do analogicznego okresu roku ubiegłego przeciętna płaca w sektorze prywatnym zwiększyła się o 7,1%, a w sektorze publicznym – o 5,7%.

Przeciętne miesięczne wynagrodzenia brutto w poszczególnych sekcjach sektora przedsiębiorstw kształtowały się następująco:

Sekcje	VIII 2009	2010	
		VII	VIII
	w złotych		
O g ó l e m	2772,75	2926,05	2959,77
w tym:			
Górnictwo i wydobywanie	3276,70	3813,01	3696,20
Przetwórstwo przemysłowe	2666,01	2758,81	2819,05
Wytwarzanie i zaopatrywanie w energię elektryczną, gaz, parę wodną i gorącą wodę	4465,71	4545,42	4863,03
Dostawa wody; gospodarowanie ściekami i odpadami; rekultywacja	2904,22	3089,95	2942,02
Budownictwo	3316,22	3701,35	3819,93
Handel; naprawa pojazdów samochodowych	2552,10	2634,55	2634,55
Transport i gospodarka magazynowa	2724,37	2727,50	2991,96
Zakwaterowanie i gastronomia	1918,95	1982,52	2046,64
Informacja i komunikacja	3646,78	3973,97	3722,39
Obsługa rynku nieruchomości	3039,54	3433,96	3213,54
Administrowanie i działalność wspierająca	1701,69	1824,63	1778,31
Działalność związana z kulturą, rozrywką i rekreacją	3327,36	3371,17	3341,79

W sierpniu 2010 r., w stosunku do analogicznego miesiąca ubiegłego roku, znaczący wzrost wynagrodzeń wystąpił we wszystkich sekcjach sektora przedsiębiorstw, przy czym najwyższy odnotowano w budownictwie (o 15,2%), górnictwie i wydobywaniu (o 12,8%), transporcie i gospodarce magazynowej (o 9,8%), wytwarzaniu i zaopatrywaniu w energię elektryczną, gaz, parę wodną i gorącą wodę (o 8,9%) oraz zakwaterowaniu i gastronomi (o 6,7%).

W większości działów przetwórstwa przemysłowego dominujących pod względem zatrudnienia w sierpniu 2010 r., w odniesieniu do analogicznego miesiąca ubiegłego roku, stwierdzono wzrost wynagrodzeń, przy czym najwyższy odnotowano w produkcji wyrobów z pozostałych mineralnych surowców niemetalicznych (o 24,6%), produkcji metali (o 24,3%), a także produkcji maszyn i urządzeń (o 16,5%). Spadek wynagrodzeń wystąpił natomiast w dwóch działach, tj. produkcji wyrobów tekstylnych (o 7,3%) oraz produkcji wyrobów z drewna, korka, słomy i wikliny (o 2,8%).

W omawianym miesiącu wynagrodzenie zdecydowanie wyższe od przeciętnego w województwie otrzymali m.in. pracujący w działach: działalność wydawnicza (o 68,3%), wytwarzanie i zaopatrywanie w energię elektryczną, gaz, parę wodną i gorącą wodę (o 64,3%), budowa budynków (o 39,8%), budowa obiektów inżynierii lądowej i wodnej (o 34,1%), działalność związana z oprogramowaniem i doradztwo w zakresie informatyki (o 27,1%), pozostałe górnictwo i wydobywanie (o 24,9%), jak również telekomunikacja (o 21,4%). Płace znacznie poniżej średniej uzyskali zatrudnieni w jednostkach zajmujących się utrzymaniem porządku w budynkach i zagospodarowaniem zieleni (o 46,1%),

produkcją odzieży (o 40,3%), gastronomią (o 35,7%), wynajmem i dzierżawą (o 28,2%), produkcją papieru i wyrobów z papieru (o 27,5%) oraz produkcją wyrobów tekstylnych (o 25,5%).

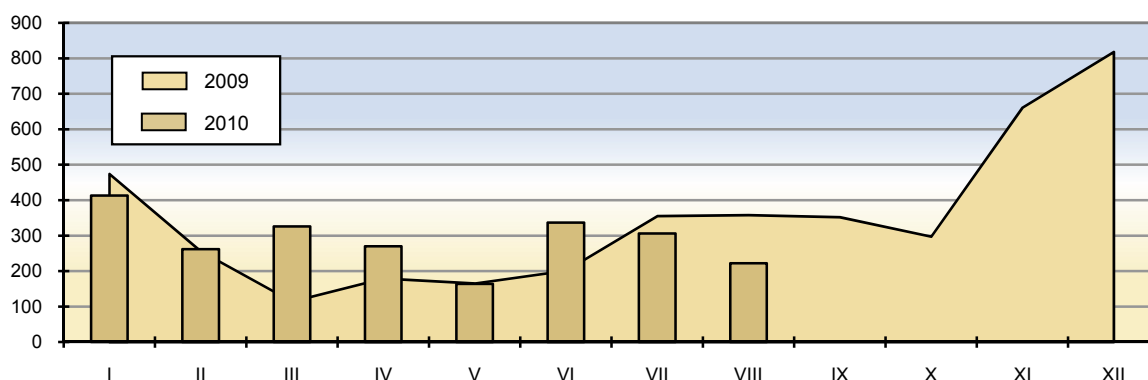
W okresie styczeń-sierpień 2010 r. przeciętne miesięczne wynagrodzenie brutto w sektorze przedsiębiorstw osiągnęło poziom 2846,51 zł, tj. o 4,8% wyższy od zanotowanego w analogicznym okresie roku ubiegłego (*w kraju wzrosło o 2,8%*). Płaca w sektorze publicznym wyniosła 3288,60 zł, a w prywatnym – 2797,11 zł i w odniesieniu do analogicznego okresu roku poprzedniego wzrosła odpowiednio o 5,1% i 4,9%.

Przeciętne miesięczne wynagrodzenie realne brutto w sektorze przedsiębiorstw w sierpniu 2010 r. było o 1,6% wyższe niż w lipcu br. i o 4,6% wyższe niż przed rokiem, natomiast w okresie pierwszych ośmiu miesięcy br., w odniesieniu do analogicznego okresu roku ubiegłego, zwiększyło się o 2,2%.

MIESZKANIA

W sierpniu 2010 r. w województwie podlaskim oddano do użytkowania 222 mieszkania, tj. o 27,2% mniej niż w poprzednim miesiącu i o 40,8% mniej niż w sierpniu 2009 r. (*w skali kraju nastąpił wzrost o 5,3% w porównaniu z lipcem br., zaś w odniesieniu do analogicznego okresu roku ubiegłego odnotowano spadek o 6,3%*). W omawianym miesiącu inwestorzy indywidualni przekazali do użytkowania 170 mieszkań, a podmioty budujące na sprzedaż lub wynajem – 52.

Mieszkania oddane do użytkowania



Przeciętna powierzchnia użytkowa 1 mieszkania oddanego do użytkowania w województwie podlaskim w sierpniu 2010 r. wyniosła 141,8 m² (rok wcześniej – 92,1 m²), przy czym w budownictwie indywidualnym – 158,4 m², zaś przeznaczonym na sprzedaż lub wynajem – 87,4 m².

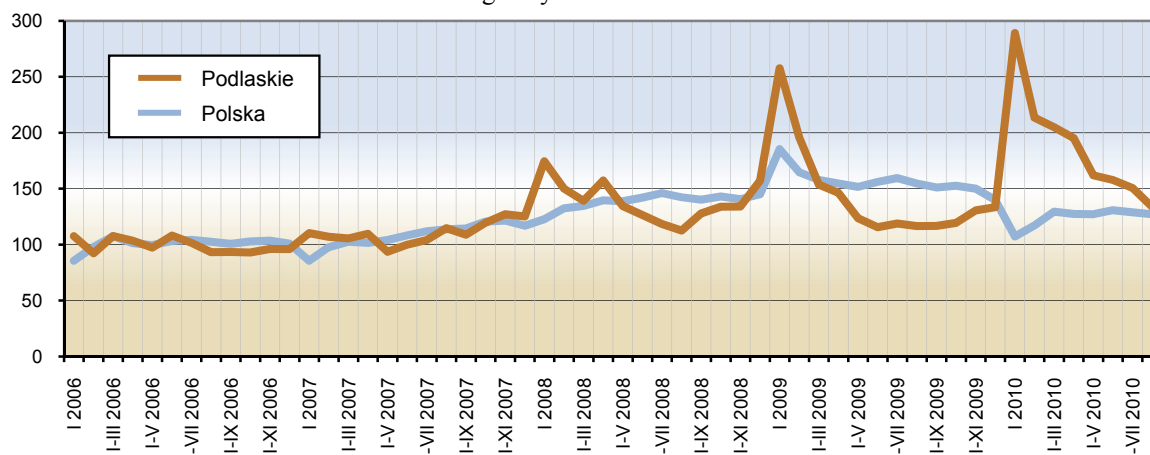
W sierpniu br. w województwie podlaskim wydano pozwolenia na budowę 701 mieszkań (o 52,7% więcej niż przed rokiem), z czego inwestorom indywidualnym – 251 oraz podmiotom budującym na sprzedaż lub wynajem – 450. Jednocześnie rozpoczęto budowę 357 mieszkań (o 41,0% mniej niż w sierpniu 2009 r.), z tego 265 – indywidualnych, 72 – spółdzielczych i 20 – przeznaczonych na sprzedaż lub wynajem.

W okresie styczeń-sierpień 2010 r. w województwie podlaskim oddano do użytkowania 2424 mieszkania, tj. o 14,8% więcej niż przed rokiem (*w skali kraju zanotowano spadek o 17,7%*). Z ogólnej liczby mieszkań oddanych do użytkowania w bieżącym roku 973 mieszkania (tj. 40,1%) zrealizowano w Białymstoku, z tego 132 – w budownictwie indywidualnym, 716 – przeznaczonym na sprzedaż lub wynajem i 125 – społecznym czynszowym.

Od początku 2010 r. wydano pozwolenia na budowę 2752 mieszkań (o 1,4% więcej niż rok wcześniej) oraz rozpoczęto budowę 2736 mieszkań (o 9,0% więcej niż w analogicznym okresie roku ubiegłego).

Dynamika liczby mieszkań oddanych do użytkowania

Analogiczny okres 2005 = 100



ROLNICTWO

Sierpień br. był wyjątkowo upalny. Charakteryzował się również nadmiernymi opadami. Według danych Instytutu Meteorologii i Gospodarki Wodnej, średnia temperatura powietrza wyniosła 19,2°C w Białymstoku oraz 19,0°C w Suwałkach, co w porównaniu z przeciętną z wielolecia oznacza wzrost odpowiednio o 2,2°C i 2,0°C. Suma opadów osiągnęła w Białymstoku 126,4 mm (o 138,4% więcej niż średnio w ostatnim dziesięcioleciu), a w Suwałkach – 125,2 mm (o 119,6% więcej).

Warunki pogodowe panujące w sierpniu były dość zróżnicowane, ale można je uznać za korzystne dla przebiegu zniw. Wszystkie gatunki zbóż dojrzały niemal jednocześnie. Do początku drugiej dekady miesiąca skoszono i zebrano zboża z prawie całej powierzchni. Uzyskane plony były jednak mniejsze od ubiegłorocznych; szczególnie słabo plonowały zboża ozime – żyto i pszenżyto. W niektórych rejonach intensywne i gwałtowne opady deszczu zakłócały sianokosy, które rozciągnęły się w czasie. Dobre uwilgotnienie gleb sprzyjało wykonywaniu podorywek bezpośrednio po sprzęcie rzepaku i jęczmienia ozimego. Upalna pogoda spowodowała pogorszenie stanu roślin okopowych i pastewnych. Plony ziemniaków w 2010 r. oszacowano wstępnie na 174 dt z 1 ha, czyli więcej niż w roku poprzednim.

Na rynku produktów rolnych w sierpniu 2010 r., w porównaniu z poprzednim miesiącem, odnotowano:

- w skupie – wzrost cen zbóż (pszenicy – o 28,8%, żyta – o 23,6%), żywca wieprzowego i wołowego (odpowiednio o 3,8% i 3,3%), zaś spadek ceny mleka (o 0,3%),
- na targowiskach – wzrost cen zbóż (pszenicy – o 21,4%, żyta – o 28,6%).

W odniesieniu do analogicznego miesiąca roku ubiegłego zaobserwowano:

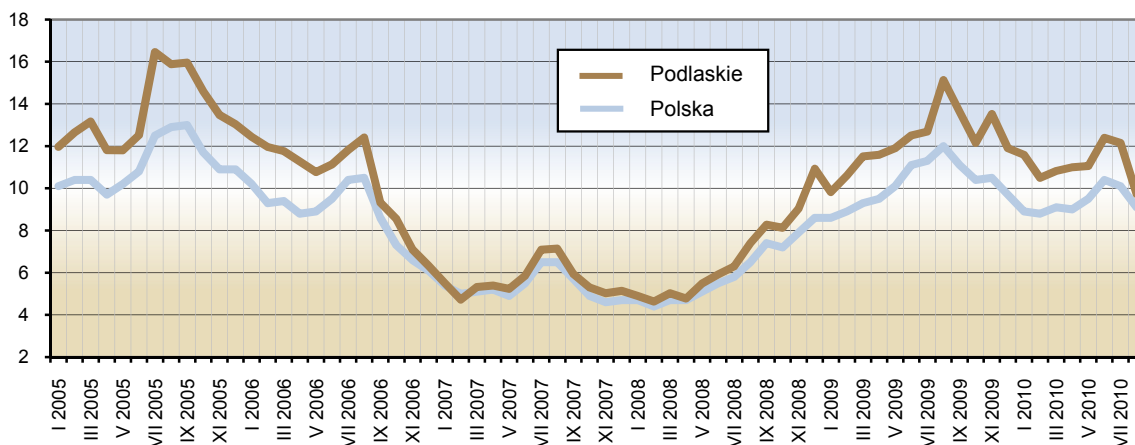
- w skupie – wzrost cen zbóż (pszenicy – o 49,8%, żyta – o 54,8%) i mleka (o 16,5%), natomiast spadek cen żywca wieprzowego i wołowego (odpowiednio o 11,4% i 5,5%),
- na targowiskach – wzrost cen zbóż (pszenicy – o 32,4%, żyta – o 38,1%).

Ceny wybranych produktów rolnych w sierpniu 2010 r. kształtowały się następująco:

Produkty rolne	Ceny skupu	Ceny targowiskowe
	w złotych	
Pszenica – za 1 dt	69,26	66,64
Żyto – za 1 dt	43,23	43,97
Żywiec wołowy – za 1 kg	4,25	.
Żywiec wieprzowy – za 1 kg	4,28	.
Mleko – za 1 l	1,09	–

W sierpniu br., zarówno w odniesieniu do poprzedniego miesiąca, jak i analogicznego okresu 2009 r. odnotowano spadek opłacalności tuczu trzody chlewnej (mierzonej relacją ceny skupu żywca wieprzowego do ceny żyta w obrocie targowiskowym). W skali roku wartość omawianego wskaźnika uległa zmniejszeniu z 15,13 (przed rokiem) do 9,73 (w sierpniu br.).

Relacja cen skupu żywca wieprzowego do cen targowiskowych żyta



W sierpniu 2010 r. za krowę płacono 2156,25 zł, tj. o 13,9% mniej niż przed miesiącem oraz o 16,0% mniej niż przed rokiem. Cena jałówki 1-roczonej ukształtowała się na poziomie 1696,67 zł i była o 4,1% niższa od zanotowanej w poprzednim miesiącu, ale o 22,1% wyższa niż w sierpniu 2009 r. Prosię na chów kosztowało 117,38 zł, tj. mniej niż w lipcu br. i analogicznym okresie ubiegłego roku odpowiednio o 6,9% i 30,8%.

Skup mleka w sierpniu 2010 r. osiągnął poziom 155,3 mln l i był o 2,6% niższy niż przed miesiącem oraz o 2,3% niższy w sierpniu 2009 r.

PRZEMYSŁ

Produkcja sprzedana przemysłu w sierpniu 2010 r. osiągnęła wartość 1349,3 mln zł (w cenach bieżących). Jej poziom (w cenach stałych) zwiększył się zarówno w porównaniu z zanotowanym w lipcu br., jak i rok wcześniej odpowiednio o 2,6% i 3,9%. *W skali kraju nastąpił spadek o 1,8% w stosunku do poprzedniego miesiąca, zaś wzrost o 13,5% w odniesieniu do sierpnia 2009 r.*

Dynamika produkcji sprzedanej (w cenach stałych) w poszczególnych sekcjach przemysłu w sierpniu 2010 r. przedstawiała się następująco:

Wyszczególnienie	Miesiąc poprzedni = 100	Analogiczny miesiąc poprzedniego roku = 100
Górnictwo i wydobywanie	105,4	167,2
Przetwórstwo przemysłowe	102,4	103,4
Wytwarzanie i zaopatrywanie w energię elektryczną, gaz, parę wodną i gorącą wodę	106,0	98,3
Dostawa wody; gospodarowanie ściekami i odpadami; rekultywacja	104,1	108,0

Wyższe niż przed rokiem przychody ze sprzedaży wyrobów i usług (w cenach stałych) osiągnięto m.in. w następujących działach: produkcja odzieży (o 46,9%), produkcja wyrobów z metali oraz produkcja mebli (o 33,8%), produkcja maszyn i urządzeń (o 24,2%), produkcja wyrobów z drewna, korka, słomy i wikliny (o 20,8%), produkcja wyrobów

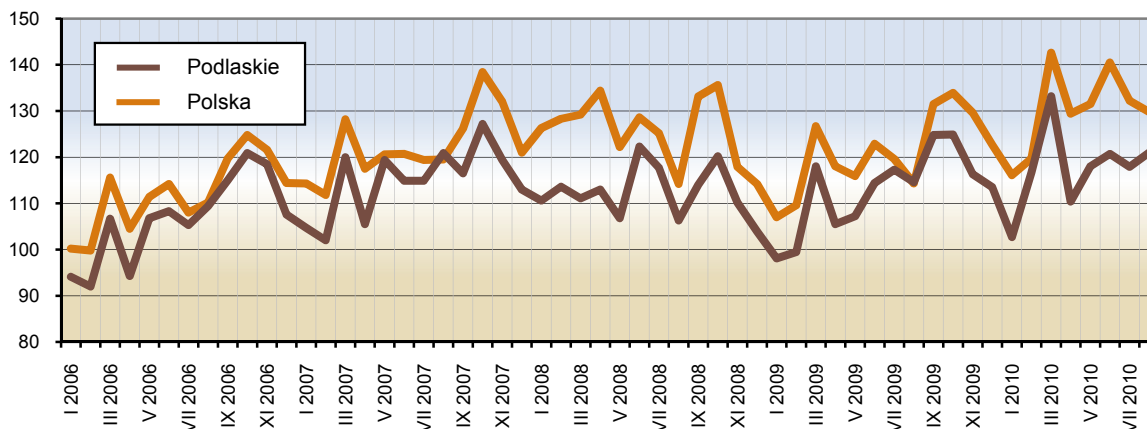
z gumy i tworzyw sztucznych (o 11,6%), produkcja wyrobów z pozostałych mineralnych surowców niemetalicznych (o 9,5%) oraz produkcja artykułów spożywczych (o 8,2%). Poziomu sprzedaży z sierpnia 2009 r. nie uzyskano m.in. w produkcji pojazdów samochodowych, przyczep i nacze (86,6% wartości produkcji ubiegłorocznej), a także poligrafii i reprodukcji zapisanych nośników informacji (97,7%).

W sierpniu br. w przemyśle województwa podlaskiego dominowały cztery działy, z których pochodziło 75,5% wartości produkcji sprzedanej. Największy udział w sprzedaży miały: produkcja artykułów spożywczych (53,3%), produkcja wyrobów z drewna, korka, słomy i wikliny (9,2%), produkcja wyrobów z gumy i tworzyw sztucznych (7,6%), wytwarzanie i zaopatrywanie w energię elektryczną, gaz, parę wodną i gorącą wodę (5,4%). Dominujące działy skupiały 52,6% ogółu zatrudnionych w przemyśle, a ich udział w zatrudnieniu kształtował się następująco: produkcja artykułów spożywczych – 28,8%, produkcja wyrobów z gumy i tworzyw sztucznych – 9,3%, produkcja wyrobów z drewna, korka, słomy i wikliny – 7,7% oraz wytwarzanie i zaopatrywanie w energię elektryczną, gaz, parę wodną i gorącą wodę – 6,8%.

W omawianym miesiącu przychód ze sprzedaży wyrobów i usług w przeliczeniu na 1 zatrudnionego w przemyśle wyniósł 29704 zł (w cenach bieżących) i zwiększył się o 7,0% (w cenach stałych) w stosunku do analogicznego okresu ubiegłego roku.

W okresie styczeń-sierpień 2010 r. przychody ze sprzedaży wyrobów i usług w przedsiębiorstwach przemysłowych ukształtowały się na poziomie 10402,0 mln zł (w cenach bieżących), tj. o 2,4% (w cenach stałych) wyższym niż rok wcześniej. *W skali kraju nastąpił wzrost o 10,4%.*

Dynamika produkcji sprzedanej przemysłu
Przeciętna miesięczna 2005 = 100 (ceny stałe)



Spośród wyrobów przemysłowych objętych badaniem, w sierpniu 2010 r. w porównaniu z analogicznym miesiącem roku poprzedniego, wzrost odnotowano m.in. w produkcji:

- świeżego lub chłodzonego mięsa wołowego i cielęcego – o 81,1%,
- produktów uboju bydła i cieląt wliczanych do wydajności poubojowej – o 75,9%,
- tarcicy iglastej – o 52,3%,
- produktów uboju trzody chlewnej wliczanych do wydajności poubojowej – o 39,5%,
- masy betonowej prefabrykowanej – o 37,7%,
- mięsa wieprzowego świeżego lub chłodzonego – o 26,6%,
- serów podpuszczkowych dojrzewających – o 21,1%,
- maszyn dla rolnictwa i leśnictwa do uprawy gleby – o 18,4%,
- masła oraz innych tłuszczów otrzymywanych z mleka – o 18,0%,
- drzwi, okien i ich ościeżnic oraz progów drzwiowych z tworzyw sztucznych – o 16,3%,

- sera świeżego niedojrzewającego i twarogu – o 12,3%,
- mleka płynnego przetworzonego – o 9,4%,
- śmietany o zawartości tłuszczu powyżej 6%, ale nieprzekraczającej 21% masy – o 8,4%,
- jogurtów i innego rodzaju sfermentowanego lub zakwaszonego mleka i śmietany – o 2,7%.

Ubiegłorocznego poziomu nie uzyskano m.in. w produkcji: ptactwa gatunku Gallus Domesticus (kura domowa) całego, świeżego lub chłodzonego, wędlin drobiowych, mleka i śmietany w postaci stałej, płyt chodnikowych i podobnych wyrobów z betonu, kotłów centralnego ogrzewania wytwarzających gorącą wodę lub parę o niskim ciśnieniu.

BUDOWNICTWO

W sierpniu 2010 r. przedsiębiorstwa budowlane uzyskały przychody ze sprzedaży wyrobów i usług (w cenach bieżących) w wysokości 401,9 mln zł. Oznacza to wzrost o 27,2% w porównaniu z lipcem br. oraz o 35,8% w odniesieniu do sierpnia ubiegłego roku. Produkcja budowlano-montażowa zrealizowana w analizowanym okresie osiągnęła wartość 212,5 mln zł i była wyższa niż w poprzednim miesiącu i analogicznym okresie 2009 r. odpowiednio o 11,6% i 25,4%.

Wartość robót o charakterze inwestycyjnym, które w sierpniu 2010 r. stanowiły 57,1% produkcji budowlano-montażowej, zwiększyła się zarówno w porównaniu z lipcem br. (o 17,0%), jak i sierpniem ubiegłego roku (o 34,0%).

Wśród przedsiębiorstw budowlano-montażowych wiodącą pozycję posiadały jednostki zajmujące się budową budynków. Udział tych przedsiębiorstw w sprzedaży produkcji budowlano-montażowej w sierpniu br. wyniósł 47,4%, a wartość sprzedanej przez nie produkcji wzrosła w stosunku do zanotowanej w poprzednim miesiącu i rok wcześniej odpowiednio o 27,5% i 60,9%. Kolejną znaczącą grupę stanowiły przedsiębiorstwa zajmujące się budową obiektów inżynierii lądowej i wodnej, których udział w sprzedaży produkcji budowlanej osiągnął poziom 33,0%. Wartość usług budowlano-montażowych w tych jednostkach była o 2,5% niższa od zanotowanej w lipcu br. i o 3,4% niższa niż rok wcześniej. Istotną pozycję miały również jednostki wykonujące roboty budowlane specjalistyczne, których udział w sprzedaży produkcji budowlano-montażowej wyniósł 19,6%. Wartość sprzedanej przez nie produkcji wzrosła w odniesieniu do poprzedniego miesiąca oraz sierpnia 2009 r. odpowiednio o 5,7% i 21,5%.

Przychód ze sprzedaży wyrobów i usług w budownictwie w przeliczeniu na 1 zatrudnionego w sierpniu 2010 r. ukształtował się na poziomie 40199 zł, co oznacza wzrost o 25,2% w stosunku do lipca br. i o 19,6% w porównaniu z analogicznym okresem ubiegłego roku.

Przychody ze sprzedaży wyrobów i usług w budownictwie uzyskane w ciągu ośmiu miesięcy 2010 r. wyniosły 2106,7 mln zł, tj. o 8,1% więcej niż przed rokiem. Produkcja budowlano-montażowa w tym samym czasie osiągnęła wartość 1145,2 mln zł i zwiększyła się o 1,0% w odniesieniu do zanotowanej rok wcześniej.

HANDEL

W sierpniu 2010 r. sprzedaż hurtowa (w cenach bieżących) w przedsiębiorstwach handlowych i niehandlowych osiągnęła wartość 1157,9 mln zł, co oznacza wzrost w stosunku do poprzedniego miesiąca i analogicznego okresu 2009 r. odpowiednio o 3,3% i 29,3%. Od początku roku sprzedaż hurtowa zamknęła się kwotą 8267,3 mln zł, tj. o 2,5% mniej niż w rok wcześniej.

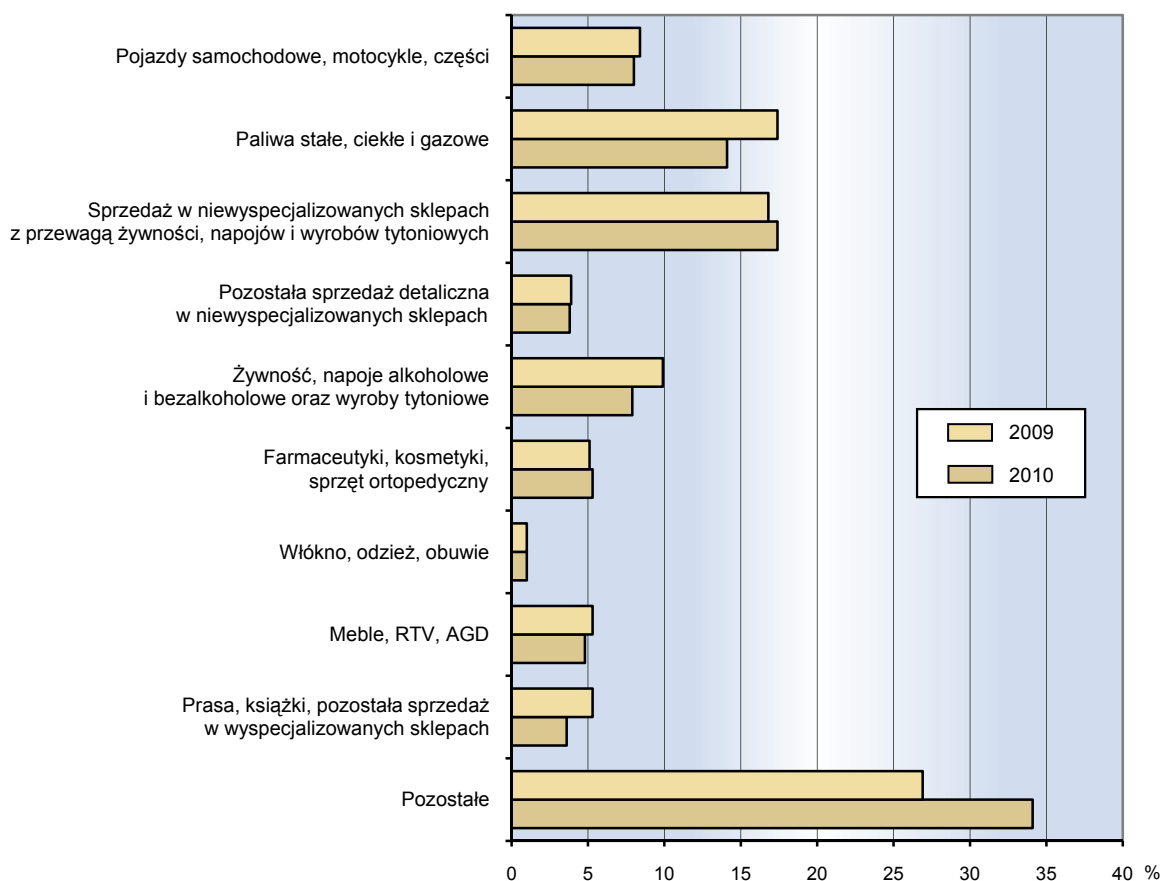
Jednostki handlowe w sierpniu br. zrealizowały sprzedaż hurtową o wartości 1013,6 mln zł, czyli o 4,6% wyższej od zanotowanej w lipcu 2010 r. oraz o 30,3% wyższej niż przed rokiem.

Sprzedaż detaliczna (w cenach bieżących) jednostek handlowych i niehandlowych w sierpniu 2010 r. wyniosła 605,1 mln zł. Jej poziom zmniejszył się o 6,5% w odniesieniu do poprzedniego miesiąca, ale wzrósł o 2,3% w porównaniu z sierpniem 2009 r.

Wzrost sprzedaży detalicznej w stosunku do sierpnia ubiegłego roku stwierdzono w przedsiębiorstwach zgrupowanych w kategorii „pozostałe” (o 29,5%), zajmujących się sprzedażą włókna, odzieży, obuwia (o 8,7%), farmaceutyków, kosmetyków, sprzętu ortopedycznego (o 6,5%), jak również prowadzących sprzedaż w niewyspecjalizowanych sklepach z przewagą żywności, napojów i wyrobów tytoniowych (o 6,3%). Ubiegłorocznego poziomu nie uzyskano natomiast w branżach: prasa, książki, pozostała sprzedaż w wyspecjalizowanych sklepach (spadek o 31,6%), żywność, napoje alkoholowe i bezalkoholowe oraz wyroby tytoniowe (spadek o 18,7%), paliwa stałe, ciekłe i gazowe (spadek o 17,2%), a także meble, RTV, AGD (spadek o 8,4%).

W strukturze sprzedaży detalicznej w sierpniu 2010 r. największy udział miały przedsiębiorstwa zgrupowane w kategorii „pozostałe” (34,1%), prowadzące sprzedaż w niewyspecjalizowanych sklepach z przewagą żywności, napojów i wyrobów tytoniowych (17,4%) oraz zajmujące się sprzedażą paliw stałych, ciekłych i gazowych (14,1%).

Struktura sprzedaży detalicznej według rodzajów działalności przedsiębiorstwa w sierpniu



Od początku roku sprzedano w detalu towary o wartości 4737,3 mln zł, tj. o 4,5% większej niż w takim samym okresie 2009 r.

Podmioty handlowe w sierpniu 2010 r. zrealizowały sprzedaż detaliczną w wysokości 478,4 mln zł. Oznacza to spadek o 9,3% w stosunku do poprzedniego miesiąca oraz wzrost o 0,8% w odniesieniu do sierpnia ubiegłego roku.

WYBRANE DANE O WOJEWÓDZTWIE PODLASKIM

WYSZCZEGÓLNIENIE		I	II	III	IV	V	VI	VII	VIII	IX	X	XI	XII
a – 2009 r.													
b – 2010 r.													
Ludność ¹ (w tys. osób)	a	.	.	1190,9	.	.	1190,8	.	.	1190,7	.	.	1189,7
	b	.	.	1189,3
Bezrobotni zarejestrowani ¹ (w tys. osób)	a	51,9	53,6	54,3	53,0	52,4	51,8	53,0	54,2	54,7	55,6	58,2	61,2
	b	66,7	67,2	65,6	62,8	60,8	58,4	58,5	58,3				
Stopa bezrobocia ^{1,2} (w %)	a	10,8	11,2	11,3	11,1	11,0	10,9	11,1	11,3	11,4	11,6	12,0	12,6
	b	13,6	13,6	13,3	12,8	12,5	12,0	12,0	12,0				
Oferty pracy (w ciągu miesiąca)	a	1655	2219	2608	1930	1701	1974	1923	1983	2636	2026	1334	952
	b	1596	2754	2915	2508	2374	2350	2322	2192				
Liczba bezrobotnych na 1 ofertę pracy ¹	a	118	93	64	53	83	105	80	101	65	135	110	214
	b	120	96	81	68	70	80	78	67				
Przeciętne zatrudnienie w sektorze przedsiębiorstw ³ (w tys. osób)	a	99,6	98,9	97,9	97,9	98,1	97,8	97,2	97,4	96,9	96,2	95,9	95,5
	b	96,0	95,7	96,1	96,8	97,2	97,4	97,8	98,0				
poprzedni miesiąc = 100	a	100,7	99,3	99,1	100,0	100,2	99,7	99,4	100,2	99,4	99,3	99,7	99,6
	b	100,5	99,6	100,4	100,7	100,5	100,2	100,3	100,2				
analogiczny miesiąc poprzedniego roku = 100	a	100,1	97,7	96,6	96,4	96,8	96,2	95,8	97,7	97,1	96,0	96,2	96,7
	b	96,4	96,8	98,1	98,8	99,1	99,7	100,6	100,5				
Przeciętne wynagrodzenie miesięczne brutto w sektorze przedsiębiorstw ³ (w zł)	a	2639,49	2593,08	2837,49	2704,54	2646,94	2718,78	2786,56	2772,75	2827,29	2767,07	2813,05	2965,57
	b	2712,10	2753,89	2921,41	2838,36	2771,14	2852,36	2926,05	2959,77				
poprzedni miesiąc = 100	a	92,4	98,2	109,4	95,3	97,9	102,7	102,5	99,5	102,0	97,9	101,7	105,4
	b	91,5	101,5	106,1	97,2	97,6	102,9	102,6	101,2				
analogiczny miesiąc poprzedniego roku = 100	a	103,0	101,8	106,8	99,8	101,6	101,3	101,7	101,1	104,1	100,1	102,5	103,8
	b	102,8	106,2	103,0	104,9	104,7	104,9	105,0	106,7				
Mieszkania oddane do użytkowania (od początku roku) ...	a	474	730	844	1023	1188	1389	1737	2112	2463	2757	3421	4222
	b	532	796	1125	1365*	1557*	1897*	2202	2424				
analogiczny okres poprzedniego roku = 100	a	147,7	130,4	110,5	93,0	92,0	91,4	100,3	103,5	91,3	89,2	97,5	84,9
	b	112,2	109,0	133,3	133,4*	131,1*	136,6*	126,8	114,8				

¹ Stan w końcu okresu. ² Udział zarejestrowanych bezrobotnych w cywilnej ludności aktywnej zawodowo. ³ W przedsiębiorstwach, w których liczba pracujących przekracza 9 osób.

WYBRANE DANE O WOJEWÓDZTWIE PODLASKIM (cd.)

WYSZCZEGÓLNIENIE		I	II	III	IV	V	VI	VII	VIII	IX	X	XI	XII
a – 2009 r.													
b – 2010 r.													
Nakłady inwestycyjne ¹ (w tys. zł; ceny bieżące)	a	419071	.	.	671796	.	.	1010669
	b	409952	.	.				
analogiczny okres poprzedniego roku = 100 (ceny bieżące)	a	76,8	.	.	79,0	.	.	71,5
	b	97,8	.	.				
Produkcja sprzedana przemysłu ² (w cenach stałych):													
poprzedni miesiąc = 100	a	94,4	101,8	119,4	89,7	100,1	106,1	101,8	97,8	107,1	99,9	95,1	97,4
	b	89,3	100,1	129,5	82,5	107,0	102,5	98,0	102,6				
analogiczny miesiąc poprzedniego roku = 100	a	88,5	87,5	106,1	93,2	100,2	93,4	99,6	107,8	109,4	104,0	105,6	109,3
	b	105,1	103,9	113,3	104,1	109,5	104,7	100,6	103,9				
Produkcja budowlano-montażowa ² (w cenach bieżących):													
poprzedni miesiąc = 100	a	36,6	104,4	124,8	140,4	109,3	125,8	83,4	97,6	116,7	85,5	103,7	134,2
	b	28,2	93,9	202,5	113,5	129,2	117,3	94,9	111,6				
analogiczny miesiąc poprzedniego roku = 100	a	75,7	144,1	83,8	98,0	108,1	121,5	98,8	95,9	112,7	76,2	104,8	115,6
	b	74,1	66,6	108,2	87,4	103,4	96,4	109,6	125,4				
Sprzedż detaliczna towarów ² (w cenach bieżących):													
poprzedni miesiąc = 100	a	84,6	98,5	111,1	104,7	97,6	103,6	100,4	101,9	97,0	104,0	90,7	116,3
	b	77,9	99,4	122,8	99,7	98,5	106,1	103,6	93,5				
analogiczny miesiąc poprzedniego roku = 100	a	93,0	90,5	96,5	90,8	96,0	98,0	94,7	102,4	97,3	102,9	107,7	106,8
	b	98,4	99,3	109,7	104,5	105,4	108,0	111,4	102,3				
Wskaźnik cen:													
towarów i usług konsumpcyjnych ³ :													
analogiczny okres poprzedniego roku = 100	a	.	.	102,8	.	.	103,4	.	.	103,1	.	.	103,2
	b	.	.	103,0	.	.	101,8	.	.				
skupu ziarna zbóż:													
poprzedni miesiąc = 100	a	101,5	103,6	102,6	91,4	98,4	111,8	94,3	86,1	101,1	104,3	95,5	109,1
	b	100,7	98,9	87,6	100,4	105,2	115,3	102,3	137,5				
analogiczny miesiąc poprzedniego roku = 100	a	58,8	57,3	55,6	50,7	52,1	61,5	69,0	70,9	72,5	88,6	88,1	96,7
	b	95,9	91,6	78,2	85,9	91,8	94,7	102,7	164,0				

1 W przedsiębiorstwach, w których liczba pracujących przekracza 49 osób; dane prezentowane są narastająco. 2 W przedsiębiorstwach, w których liczba pracujących przekracza 9 osób. 3 W kwartale.

WYBRANE DANE O WOJEWÓDZTWIE PODLASKIM (dok.)

WYSZCZEGÓLNIENIE		I	II	III	IV	V	VI	VII	VIII	IX	X	XI	XII
a – 2009 r.													
b – 2010 r.													
Wskaźniki cen (dok.):													
skupu żywca rzeźnego wołowego:													
poprzedni miesiąc = 100	a	107,4	104,6	106,3	96,5	85,8	118,2	101,4	94,0	110,0	88,2	101,1	107,4
	b	101,1	96,4	95,2	99,7	93,3	102,2	98,2	103,3				
analogiczny miesiąc poprzedniego roku = 100	a	104,8	111,3	125,1	117,5	99,7	114,5	120,8	113,5	123,9	111,7	114,7	117,6
	b	110,7	102,0	91,3	94,3	102,6	88,7	85,9	94,5				
skupu żywca rzeźnego wieprzowego:													
poprzedni miesiąc = 100	a	98,9	100,6	108,6	100,6	100,2	102,6	101,5	97,6	95,8	89,1	101,5	93,4
	b	94,7	96,4	103,1	95,7	103,7	112,1	101,0	103,8				
analogiczny miesiąc poprzedniego roku = 100	a	126,2	134,1	132,1	134,1	120,3	114,6	113,9	109,0	101,8	97,7	100,8	89,5
	b	85,7	82,1	78,0	74,2	76,8	83,8	83,3	88,6				
Relacja ceny skupu ¹ 1 kg żywca wieprzowego do ceny targowiskowej 1 kg żyta	a	9,82	10,61	11,51	11,59	11,90	12,51	12,69	15,13	13,62	12,15	13,52	11,85
	b	11,59	10,50	10,82	11,00	11,06	12,39	12,15	9,73				
Wskaźnik rentowności obrotu w przedsiębiorstwach ² :													
brutto ³ (w %)	a	.	.	0,3	.	.	2,7	.	.	3,9	.	.	3,7
	b	.	.	2,3	.	.	2,8	.	.				
netto ⁴ (w %)	a	.	.	0,1	.	.	2,3	.	.	3,3	.	.	3,1
	b	.	.	1,7	.	.	2,3	.	.				
Podmioty gospodarki narodowej ⁵	a	89717	89411	89619	89909	89794	89864	89473	89709	89691	89784	89654	89578
	b	89340	89028	89052	89011	89275	89752	90109	90553				
w tym spółki handlowe	a	4110	4124	4146	4164	4198	4208	4219	4237	4243	4245	4261	4279
	b	4293	4302	4325	4352	4360	4375	4392	4421				
w tym z udziałem kapitału zagranicznego	a	469	471	472	471	474	475	477	480	481	480	484	488
	b	488	491	495	497	500	505	508	515				

¹ Ceny bieżące bez VAT. ² W których liczba pracujących przekracza 49 osób; dane prezentowane są narastająco. ³ Relacja wyniku finansowego brutto do przychodów z całokształtu działalności. ⁴ Relacja wyniku finansowego netto do przychodów z całokształtu działalności. ⁵ W rejestrze REGON; bez osób prowadzących gospodarstwa indywidualne w rolnictwie; stan w końcu okresu.

* Dane zostały skorygowane w stosunku do wcześniej publikowanych.