



URZĄD STATYSTYCZNY W BIAŁYMSTOKU

Wyniki wstępne

Data opracowania: 28.10.2010 r.



Tel. 85 749 77 00, fax 85 749 77 79
E-mail: SekretariatUSBST@stat.gov.pl

Internet: www.stat.gov.pl/urzedz/bialystok

KOMUNIKAT O SYTUACJI SPOŁECZNO-GOSPODARCZEJ WOJEWÓDZTWA PODLASKIEGO

Wrzesień 2010

Nr 9/2010

- ◆ *Przeciętne zatrudnienie w sektorze przedsiębiorstw w okresie styczeń-wrzesień 2010 r. było niższe od zanotowanego w analogicznym okresie roku ubiegłego.*
- ◆ *We wrześniu br. zwiększeniu uległy liczba zarejestrowanych bezrobotnych oraz stopa bezrobocia zarówno w porównaniu z obserwowanymi w poprzednim miesiącu, jak i przed rokiem.*
- ◆ *Przeciętne miesięczne wynagrodzenie brutto w sektorze przedsiębiorstw w okresie styczeń-wrzesień 2010 r. ukształtowało się na poziomie wyższym niż rok wcześniej.*
- ◆ *W ciągu dziewięciu miesięcy br. oddano do użytkowania więcej lokali mieszkalnych niż w analogicznym okresie roku poprzedniego. Równocześnie zaobserwowano wzrost liczby mieszkań, których budowę rozpoczęto i na realizację których wydano pozwolenia.*
- ◆ *Według danych rejestru REGON, w końcu września 2010 r. funkcjonowało więcej podmiotów gospodarki narodowej niż przed rokiem.*
- ◆ *Wrzesień br. był nieco chłodniejszy niż zazwyczaj i dość zróżnicowany pod względem ilości opadów. Z powodu nadmiernego uwilgotnienia gleby w południowej części województwa do końca miesiąca nie zostały zakończone zbiory ziemniaków. Na glebach lekkich i przewiewnych prowadzono siewy zbóż ozimych, ale ze względu na niskie nocne temperatury ich wschody, wzrost i rozwój przebiegały bardzo wolno.*
- ◆ *Na rynku rolnym w okresie styczeń-wrzesień 2010 r., w porównaniu z analogicznym okresem roku poprzedniego, stwierdzono wzrost cen skupu ziarna zbóż i mleka, zaś spadek cen żywca wieprzowego i wołowego. Jednocześnie na targowiskach w analizowanym okresie zdrożała pszenica, natomiast staniało żyto oraz większość zwierząt gospodarskich.*
- ◆ *W ciągu dziewięciu miesięcy br., w odniesieniu do trzech kwartałów 2009 r., zaobserwowano wzrost produkcji sprzedanej przemysłu. Przychody uzyskane ze sprzedaży produkcji budowlano-montażowej były także wyższe od zanotowanych przed rokiem.*
- ◆ *Wartość sprzedaży detalicznej towarów w okresie styczeń-wrzesień 2010 r. ukształtowała się powyżej poziomu ubiegłorocznego.*

UWAGI

Prezentowane w Komunikacie:

- dane o pracujących, zatrudnieniu, wynagrodzeniach – w ujęciu miesięcznym – dotyczą podmiotów gospodarczych, w których liczba pracujących przekracza 9 osób,
- dane o przychodach ze sprzedaży produkcji przemysłu i budownictwa, sprzedaży detalicznej i hurtowej towarów – w ujęciu miesięcznym – dotyczą podmiotów gospodarczych, w których liczba pracujących przekracza 9 osób,
- dane o produkcji wyrobów przemysłowych – w ujęciu miesięcznym – dotyczą podmiotów, w których liczba pracujących przekracza 49 osób,
- dane o wynikach finansowych przedsiębiorstw i nakładach inwestycyjnych – w ujęciu kwartalnym – dotyczą podmiotów gospodarczych prowadzących księgi rachunkowe (z wyjątkiem podmiotów, których podstawowym rodzajem działalności jest działalność zaklasyfikowana według PKD do sekcji „Rolnictwo, leśnictwo, łowiectwo i rybactwo” oraz „Działalność finansowa i ubezpieczeniowa”), w których liczba pracujących przekracza 49 osób.

Dane w ujęciu wartościowym oraz wskaźniki struktury podano w cenach bieżących. Wskaźniki dynamiki zaprezentowano na podstawie wartości w cenach bieżących, z wyjątkiem przemysłu, dla którego wskaźniki dynamiki podano na podstawie wartości w cenach stałych (średnie ceny bieżące 2005 r.).

Od 2009 r. dane w Komunikacie – jeśli nie zaznaczono inaczej – prezentowane są w układzie Polskiej Klasyfikacji Działalności 2007 (PKD 2007), opracowanej na podstawie Europejskiej Klasyfikacji Działalności NACE Rev. 2. Dane te nie są w pełni porównywalne z publikowanymi wcześniej według PKD 2004, opracowanej na podstawie NACE Rev. 1.

LUDNOŚĆ

Według stanu w dniu 30 czerwca 2010 r., ludność województwa podlaskiego liczyła 1189175 osób, tj. o 152 osoby mniej niż w końcu marca 2010 r. oraz o 1653 osoby mniej niż przed rokiem. *Populacja mieszkańców naszego województwa stanowiła 3,1% ogółu ludności Polski.*

Liczbę ludności w województwie podlaskim według płci i miejsca zamieszkania (stan w dniu 30 czerwca 2010 r.) prezentuje poniższe zestawienie:

Wyszczególnienie	Ogółem	Mężczyźni	Kobiety
O g ó ł e m	1189175	579087	610088
Miasta	718102	341084	377018
Wieś	471073	238003	233070

W pierwszym półroczu br., podobnie jak w analogicznym okresie roku ubiegłego, saldo migracji wewnętrznych i zagranicznych ludności na pobyt stały było ujemne. Oznacza to, że liczba osób wymeldowanych z pobytu stałego w ciągu omawianego okresu przekroczyła liczbę osób zameldowanych na pobyt stały w tym czasie (w pierwszym półroczu 2010 r. – o 698, a w analogicznym okresie 2009 r. – o 752).

W województwie podlaskim w ciągu pierwszych sześciu miesięcy 2010 r. zarejestrowano 6023 urodzenia żywe, tj. o 405 mniej niż przed rokiem. Współczynnik urodzeń ukształtował się na poziomie 10,1‰ wobec 10,8‰ w pierwszym półroczu 2009 r.

Od stycznia do końca czerwca 2010 r. zmarło 5881 osób, tj. o 437 osób mniej niż w analogicznym okresie poprzedniego roku. Ogólny współczynnik zgonów wyniósł 9,9‰, podczas gdy rok wcześniej – 10,6‰. W stosunku do pierwszego półrocza 2009 r. zmalała również umieralność niemowląt. Współczynnik zgonów niemowląt (liczony na 1000 urodzeń żywych) wyniósł 4,0‰, wobec 4,8‰ w analogicznym okresie ubiegłego roku.

W okresie sześciu miesięcy br., podobnie jak rok wcześniej, zanotowano dodatni przyrost naturalny. Różnica między liczbą urodzeń żywych i zgonów osiągnęła wartość 142, natomiast w pierwszym półroczu 2009 r. wyniosła 110. Współczynnik przyrostu naturalnego w okresie styczeń-czerwiec 2010 r. ukształtował się na poziomie 0,2‰ i był identyczny jak przed rokiem.

W podlaskich urzędach stanu cywilnego w ciągu pierwszych sześciu miesięcy 2010 r. zarejestrowano 2707 nowo zawartych małżeństw, tj. o 194 mniej niż przed rokiem. Współczynnik małżeństw osiągnął poziom 4,5‰ i zmniejszył się w stosunku do zanotowanego w analogicznym okresie roku poprzedniego, kiedy to wyniósł 4,9‰.

RYNEK PRACY

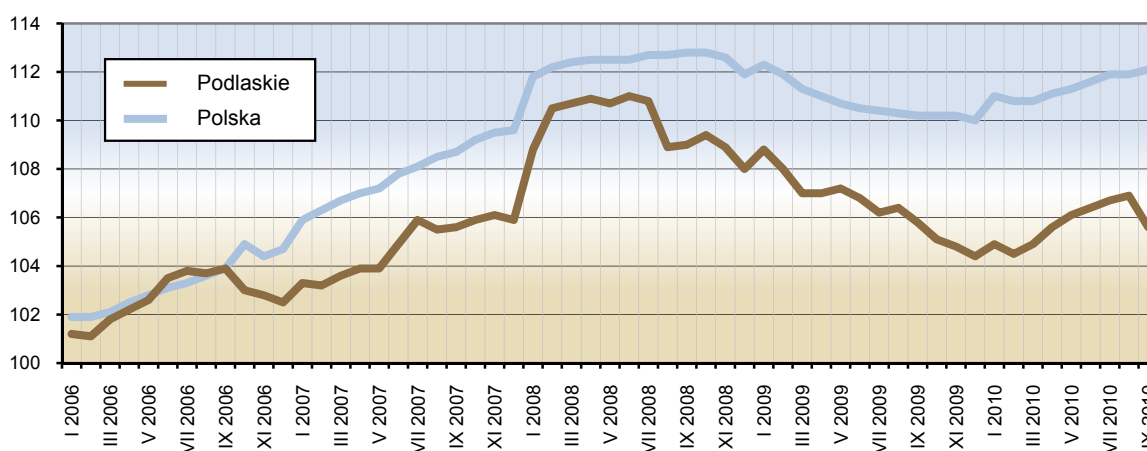
Zatrudnienie

W końcu września 2010 r. liczba pracujących w sektorze przedsiębiorstw wyniosła 99080 osób i była o 1,1% (o 1135 osób) niższa niż w sierpniu br. oraz o 0,6% (o 626 osób) niższa niż w analogicznym okresie roku ubiegłego. W przedsiębiorstwach sektora publicznego pracowało 9665 osób, a więc o 1,4% (138 osób) mniej niż w sierpniu br. i o 10,6%

(1148 osób) mniej niż przed rokiem. W sektorze prywatnym liczba pracujących wyniosła 89415 osób i zmniejszyła się o 1,1% (o 997 osób) w odniesieniu do sierpnia br., natomiast wzrosła o 0,6% (o 552 osoby) w odniesieniu do analogicznego miesiąca roku ubiegłego.

Przeciętne zatrudnienie w sektorze przedsiębiorstw we wrześniu br. ukształtowało się na poziomie 96783 osób, co oznacza spadek o 1,2% w stosunku do poprzedniego miesiąca i o 0,1% w porównaniu z wrześniem 2009 r. (*w skali kraju przeciętne zatrudnienie było wyższe niż w sierpniu br. – o 0,2% oraz we wrześniu ubiegłego roku – o 1,8%*). W sektorze publicznym liczba zatrudnionych wyniosła 9496 osób i zmniejszyła się zarówno w odniesieniu do poprzedniego miesiąca, jak i września 2009 r. odpowiednio o 1,6% i 11,1%. W sektorze prywatnym przeciętne zatrudnienie osiągnęło poziom 87287 osób i było o 1,2% niższe niż w sierpniu br., zaś o 1,3% wyższe od zanotowanego we wrześniu 2009 r.

Dynamika przeciętnego zatrudnienia w sektorze przedsiębiorstw
Przeciętna miesięczna 2005 = 100



W okresie styczeń-wrzesień 2010 r. przeciętne zatrudnienie w sektorze przedsiębiorstw wyniosło 96988 osób, tj. o 1,1% mniej niż przed rokiem (*w kraju wzrosło o 0,2%*). W sektorze publicznym ukształtowało się na poziomie 9726 osób, tj. o 9,0% niższym niż w analogicznym okresie roku ubiegłego, natomiast w sektorze prywatnym wyniosło 87262 osoby, co oznacza spadek o 0,1% w odniesieniu do zanotowanego przed rokiem.

Biorąc pod uwagę poszczególne sekcje działalności gospodarczej, w skali roku zatrudnienie zmniejszyło się przede wszystkim w przetwórstwie przemysłowym (o 6,0%), wytwarzaniu i zaopatrywaniu w energię elektryczną, gaz, parę wodną i gorącą wodę (o 4,6%) oraz górnictwie i wydobywaniu (o 1,1%), wzrosło natomiast m.in. w administrowaniu i działalności wspierającej (o 17,9%), informacji i komunikacji (o 11,7%), budownictwie (o 8,2%), zakwaterowaniu i gastronomii (o 6,9%), a także dostawie wody; gospodarowaniu ściekami i odpadami; rekultywacji (o 5,7%).

Wśród działów przetwórstwa przemysłowego o znaczącym udziale w zatrudnieniu, w stosunku do pierwszych trzech kwartałów 2009 r., najgłębsze spadki zatrudnienia miały miejsce w jednostkach produkcji wyrobów tekstylnych (o 24,6%), produkcji wyrobów z gumy i tworzyw sztucznych (o 13,6%) oraz produkcji odzieży (o 11,0%). Wzrost zatrudnienia stwierdzono w produkcji wyrobów z metali (o 6,2%) oraz produkcji artykułów spożywczych (o 1,2%).

Bezrobocie

W końcu września 2010 r. liczba bezrobotnych zarejestrowanych w powiatowych urzędach pracy województwa podlaskiego wyniosła 58658 osób i była wyższa zarówno od zanotowanej przed miesiącem (o 317 osób, tj. o 0,5%), jak i przed rokiem (o 3936 osób, tj. o 7,2%).

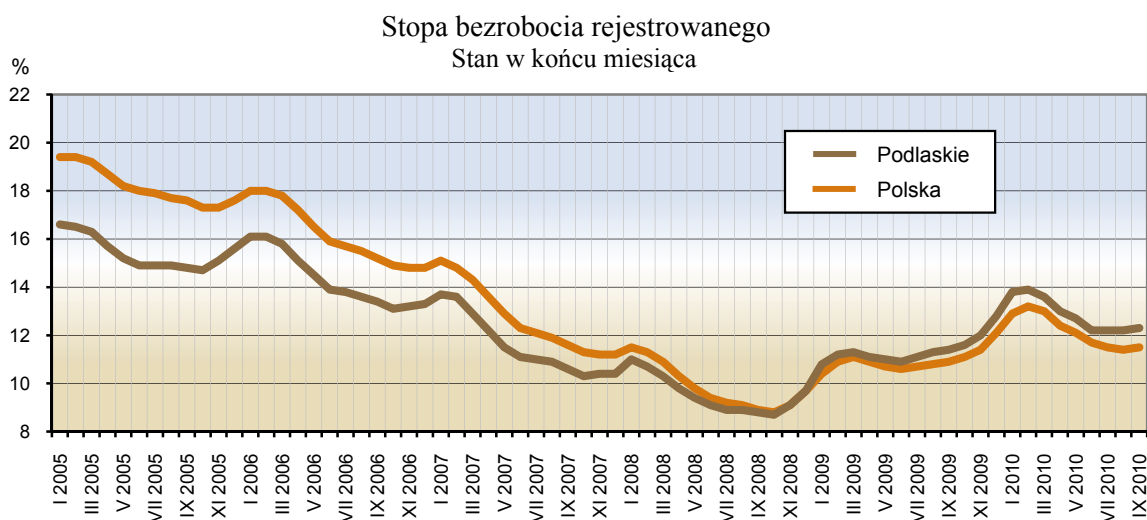
We wrześniu 2010 r. zarejestrowano 8479 osób bezrobotnych (o 21,0% więcej niż w poprzednim miesiącu, ale o 1,5% mniej niż w analogicznym okresie 2009 r.), natomiast z ewidencji bezrobotnych wyłączono 8162 osoby (o 14,5% więcej niż w sierpniu br. i o 0,8% więcej niż we wrześniu ubiegłego roku). Główne przyczyny wyrejestrowania to podjęcie pracy – 3335 osób (40,9% ogółu osób wyłączonych z ewidencji) oraz niepotwierdzenie gotowości do pracy – 2155 osób (26,4%). Szkolenie lub staż rozpoczęło 1430 osób, czyli 17,5% ogólnej liczby osób wyrejestrowanych z ewidencji bezrobotnych we wrześniu 2010 r.

W końcu omawianego miesiąca wśród ogółu bezrobotnych:

- 48,4% stanowiły kobiety (przed rokiem – 47,5%),
- 32,9% to mieszkańcy wsi (w końcu września 2009 r. – 33,5%),
- 73,2% stanowiły osoby wcześniej pracujące (w poprzednim roku – 73,6%),
- 88,6% nie posiadało prawa do zasiłku (rok wcześniej – 85,7%),
- 34,2% to osoby pozostające bez pracy dłużej niż 1 rok (przed rokiem – 26,9%).

Powiatowe urzędy pracy we wrześniu 2010 r. miały do dyspozycji 2361 ofert pracy, tj. o 7,7% więcej niż w sierpniu br., ale o 10,4% mniej niż w takim samym okresie poprzedniego roku. W końcu analizowanego miesiąca na 1 ofertę pracy przypadało 87 bezrobotnych.

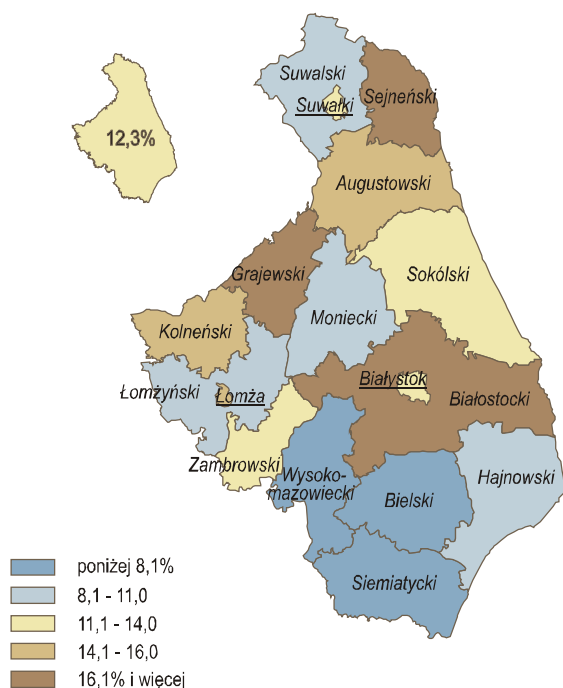
W końcu września 2010 r. stopa bezrobocia rejestrowanego ukształtowała się na poziomie 12,3% i wzrosła w stosunku do zanotowanej w sierpniu 2010 r. (o 0,1 pkt proc.) oraz w porównaniu z analogicznym miesiącem poprzedniego roku (o 0,9 pkt proc.). *Wskaźnik ogólnokrajowy wyniósł 11,5% i był wyższy o 0,1 pkt proc. niż miesiąc wcześniej oraz o 0,6 pkt proc. w odniesieniu do września 2009 r.*



Najwyższą stopę bezrobocia rejestrowanego odnotowano w powiatach: grajewskim (20,1%), sejneńskim (17,9%) oraz białostockim (16,2%), zaś najniższą stwierdzono w powiatach: siemiatyckim (6,8%), wysokomazowieckim (7,2%) oraz bielskim (7,7%).

Stopa bezrobocia rejestrowanego według powiatów w 2010 r.

Stan w końcu września



Udział wybranych kategorii osób, będących w szczególnej sytuacji na rynku pracy, w ogólnej liczbie zarejestrowanych bezrobotnych kształtował się następująco:

- osoby do 25 roku życia – 24,0% (we wrześniu 2009 r. – 24,2%),
- osoby powyżej 50 roku życia – 22,2% (przed rokiem – 21,4%),
- długotrwale bezrobotni – 49,9% (rok wcześniej – 42,8%),
- bezrobotni bez kwalifikacji zawodowych – 28,8% (w poprzednim roku – 29,9%).

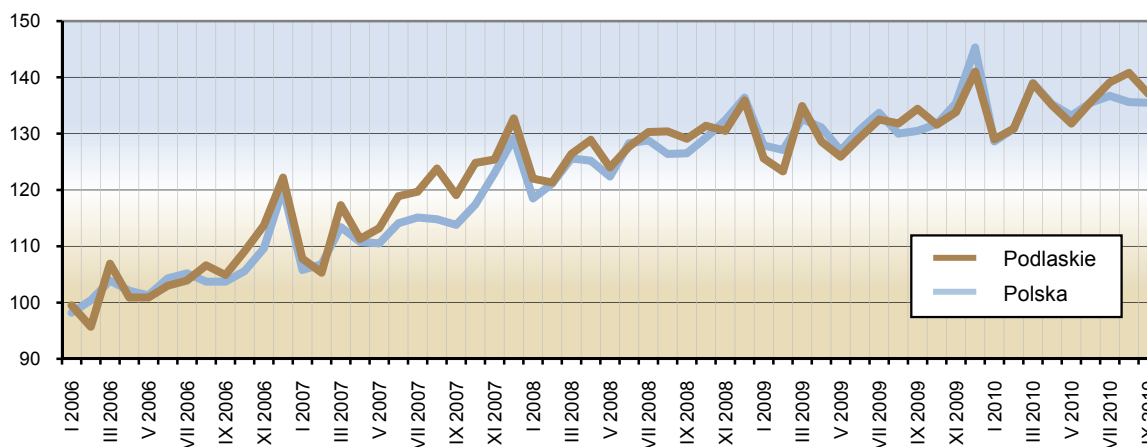
We wrześniu 2010 r., w ramach aktywnych form przeciwdziałania bezrobociu, przy pracach interwencyjnych pracowały 234 osoby, a przy robotach publicznych – 250 osób.

Zwolnienia grupowe w najbliższym czasie zapowiedziało 17 zakładów pracy (w tym 11 z sektora prywatnego). Obejmą one łącznie 273 pracowników.

WYNAGRODZENIA

We wrześniu 2010 r. przeciętne miesięczne wynagrodzenie brutto w sektorze przedsiębiorstw ukształtowało się na poziomie 2881,84 zł, tj. o 2,6% niższym niż w sierpniu br., zaś o 1,9% wyższym niż przed rokiem. *W kraju przeciętne miesięczne wynagrodzenie brutto wyniosło 3403,68 zł, co oznacza spadek o 0,1% w odniesieniu do poprzedniego miesiąca, zaś wzrost o 3,7% w stosunku do września 2009 r.*

Dynamika przeciętnego miesięcznego wynagrodzenia brutto w sektorze przedsiębiorstw
Przeciętna miesięczna 2005 = 100



W ciągu trzech kwartałów 2010 r. przeciętne miesięczne wynagrodzenie brutto w sektorze przedsiębiorstw osiągnęło wartość 2857,56 zł, tj. o 4,6% wyższą od zanotowanej w analogicznym okresie roku ubiegłego (*w kraju wzrosło o 2,9%*). W sektorze prywatnym przeciętna miesięczna płaca brutto w okresie styczeń-wrzesień br. wyniosła 2809,36 zł

i była o 480,67 zł niższa niż w sektorze publicznym. Wynagrodzenia w obu sektorach przekroczyły poziom zanotowany rok wcześniej odpowiednio o 4,7% i 4,5%.

Przeciętne miesięczne wynagrodzenia brutto w poszczególnych sekcjach sektora przedsiębiorstw w okresie styczeń-wrzesień kształtowały się następująco:

Sekcje	2009	2010
	w złotych	
O g ó l e m	2732,84	2857,56
w tym:		
Górnictwo i wydobywanie	3002,53	3330,49
Przetwórstwo przemysłowe	2597,29	2741,93
Wytwarzanie i zaopatrywanie w energię elektryczną, gaz, parę wodną i gorącą wodę	4536,61	4758,77
Dostawa wody; gospodarowanie ściekami i odpadami; rekultywacja	2869,48	2992,48
Budownictwo	3266,79	3484,78
Handel; naprawa pojazdów samochodowych	2519,56	2592,48
Transport i gospodarka magazynowa	2711,53	2735,18
Zakwaterowanie i gastronomia	1839,13	2010,27
Informacja i komunikacja	3946,28	3864,26
Obsługa rynku nieruchomości	3091,47	3186,38
Administrowanie i działalność wspierająca	1689,42	1768,87
Działalność związana z kulturą, rozrywką i rekreacją	3338,83	3338,67

W ciągu pierwszych dziewięciu miesięcy 2010 r., w stosunku do analogicznego okresu roku ubiegłego, w większości sekcji sektora przedsiębiorstw wystąpił wzrost wynagrodzeń, przy czym najwyższy odnotowano w działalności związanej z górnictwem i wydobywaniem (o 10,9%), zakwaterowaniem i gastronomią (o 9,3%), budownictwem (o 6,7%), a także przetwórstwem przemysłowym (o 5,6%). Spadek wynagrodzeń (o 2,1%) wystąpił tylko w sekcji informacja i komunikacja.

Wśród działów przetwórstwa przemysłowego dominujących pod względem zatrudnienia, największy wzrost wynagrodzeń w odniesieniu do analogicznego okresu ubiegłego roku miał miejsce w jednostkach produkcji maszyn i urządzeń (o 17,9%), produkcji mebli (o 15,5%) oraz produkcji wyrobów z gumy i tworzyw sztucznych (o 9,3%), natomiast spadek (o 1,1%) odnotowano wyłącznie w przedsiębiorstwach zajmujących się produkcją wyrobów tekstylnych.

W okresie styczeń-wrzesień 2010 r. wynagrodzenie zdecydowanie wyższe od przeciętnego w województwie otrzymali m.in. pracujący w działach: wytwarzanie i zaopatrywanie w energię elektryczną, gaz, parę wodną i gorącą wodę (o 110,8%), budowa budynków (o 73,4%), działalność związana z oprogramowaniem i doradztwo w zakresie informatyki (o 66,0%), telekomunikacja (o 63,4%), naprawa, konserwacja i instalowanie maszyn i urządzeń (o 52,7%) oraz działalność twórcza związana z kulturą i rozrywką (o 52,1%). Płace znacznie poniżej średniej uzyskali zatrudnieni w jednostkach zajmujących się utrzymaniem porządku w budynkach i zagospodarowaniem zieleni (o 28,8%), produkcją odzieży (o 24,2%), gastronomią (o 18,0%), wynajmem i dzierżawą (o 8,1%), a także produkcją papieru i wyrobów z papieru (o 7,9%).

Przeciętne miesięczne wynagrodzenie realne brutto w sektorze przedsiębiorstw we wrześniu 2010 r. było niższe od zanotowanego miesiąc wcześniej oraz przed rokiem odpowiednio o 3,2% i 0,6%, natomiast w okresie pierwszych dziewięciu miesięcy br., w odniesieniu do analogicznego okresu 2009 r., zwiększyło się o 2,1%.

W okresie styczeń-wrzesień 2010 r. w jednostkach sektora przedsiębiorstw przepracowano łącznie 128,6 mln godzin, tj. o 0,4% więcej niż w analogicznym okresie poprzedniego roku. Przepracowany czas zmniejszył się o 8,7% w sektorze publicznym, natomiast wzrósł o 1,5% w sektorze prywatnym. Najwięcej godzin przepracowano w sekcjach: przetwórstwo przemysłowe – 53,6 mln (41,7% ogółu) oraz handel; naprawa pojazdów samochodowych – 31,8 mln (24,7%), zaś najmniej w górnictwie i wydobywaniu – 0,9 mln (0,7%) oraz informacji i komunikacji – 1,4 mln (1,1%). W porównaniu z analogicznym okresem poprzedniego roku liczba przepracowanych godzin zwiększyła się w siedmiu sekcjach, przy czym największy wzrost odnotowano w administrowaniu i działalności wspierającej (o 24,3%), górnictwie i wydobywaniu (o 20,6%), informacji i komunikacji (o 12,9%), budownictwie (o 11,9%) oraz zakwaterowaniu i gastronomii (o 10,1%). Znaczący spadek wystąpił natomiast w wytwarzaniu i zaopatrywaniu w energię elektryczną, gaz, parę wodną i gorącą wodę (o 14,2%), przetwórstwie przemysłowym (o 3,7%), działalności związanej z kulturą, rozrywką i rekreacją (o 2,6%), a także obsłudze rynku nieruchomości (o 1,0%).

Średni czas przepracowany w ciągu miesiąca przez 1 zatrudnionego w sektorze przedsiębiorstw w okresie styczeń-wrzesień br. wyniósł 147 godzin. Przeciętne wynagrodzenie godzinowe w tym okresie ukształtowało się na poziomie 19,39 zł, przy czym w sektorze publicznym osiągnęło wartość 22,64 zł, zaś w sektorze prywatnym – 19,03 zł. W porównaniu z analogicznym okresem 2009 r. zaobserwowano wzrost wynagrodzenia za godzinę pracy o 3,0% (w sektorze publicznym – o 4,1%, a w prywatnym – o 3,1%). Płaca godzinowa zwiększyła się w większości sekcji, a najbardziej w wytwarzaniu i zaopatrywaniu w energię elektryczną, gaz, parę wodną i gorącą wodę (o 16,7%), działalności związanej z kulturą, rozrywką i rekreacją (o 6,3%), zakwaterowaniu i gastronomii (o 6,1%) oraz obsłudze rynku nieruchomości (o 5,7%). Jej spadek stwierdzono w czterech sekcjach, tj. w górnictwie i wydobywaniu (o 9,0%), informacji i komunikacji (o 3,1%), transporcie i gospodarce magazynowej (o 1,2%) oraz administrowaniu i działalności wspierającej (o 0,7%). Najwyższe wynagrodzenie za przepracowaną godzinę otrzymali zatrudnieni w sekcji wytwarzanie i zaopatrywanie w energię elektryczną, gaz, parę wodną i gorącą wodę – 37,61 zł, a najniższe w administrowaniu i działalności wspierającej – 12,20 zł.

STAN BEZPIECZEŃSTWA PUBLICZNEGO

W okresie styczeń-wrzesień 2010 r. jednostki Policji województwa podlaskiego wszczęły 16842 postępowania przygotowawcze, tj. o 6,0% mniej niż w analogicznym okresie roku ubiegłego. Zmniejszyła się o 4,2% liczba przestępstw stwierdzonych – z 18536 zanotowanych w ciągu trzech kwartałów 2009 r. do 17765 w analogicznym okresie 2010 r. Wykryto sprawców 71,3% tych czynów, tj. o 0,7 pkt proc. więcej niż rok wcześniej.

Wzrost liczby przestępstw stwierdzonych zaobserwowano w następujących kategoriach:

- fałszerstwa gospodarcze – o 289,6%,
- oszustwa gospodarcze – o 46,9%,
- zabójstwa – o 44,4%,
- przestępstwa z Kodeksu karnego skarbowego – o 10,3%.

Spadek ilości przestępstw stwierdzonych zanotowano w następujących kategoriach:

- pożar z winy umyślnej – o 84,4%,
- pożar – o 57,1%,
- przestępstwa przeciwko obrotowi gospodarczemu – o 30,9%.

Stwierdzono ogółem 10701 przestępstw o charakterze kryminalnym, tj. o 6,4% mniej niż w takim samym okresie roku poprzedniego oraz 2489 przestępstw o charakterze gospodarczym, tj. o 37,7% więcej. Wykrywalność sprawców przestępstw kryminalnych wyniosła 54,7% i utrzymała się na poziomie ubiegłorocznym, natomiast w przestępstwach gospodarczych nastąpił wzrost odpowiednio z 92,5% do 94,6%.

Ustalono 10499 sprawców przestępstw, w tym 857 nieletnich, co stanowiło 8,2% ogółu podejrzanych. Największy odsetek nieletnich sprawców czynów karalnych w ogólnej liczbie podejrzanych zanotowano w następujących kategoriach:

- uszczerbek na zdrowiu – 32,3%,
- rozbój i wymuszenie rozbójnicze – 25,6%,
- kradzież z włamaniem – 25,5%,
- bójka lub pobicie – 25,1%,
- kradzież cudzej rzeczy – 20,4%.

Najwięcej przestępstw popełniono w powiatach: białostockim (łącznie z miastem Białystok) – 6207 (spadek o 6,8% w stosunku do analogicznego okresu roku poprzedniego), suwalskim (łącznie z miastem Suwałki) – 2197 (spadek o 12,1%) i łomżyńskim (łącznie z miastem Łomża) – 1831 (spadek o 0,2%).

Ź r ó d ł o: Wydział Wywiadu Kryminalnego Komendy Wojewódzkiej Policji w Białymstoku.

CENY

Ceny towarów i usług konsumpcyjnych w drugim kwartale 2010 r., w odniesieniu do poprzedniego kwartału, wzrosły o 0,7% (*w kraju wzrost cen wyniósł 1,0%*). W omawianym okresie najczęściej zdrożały towary i usługi związane z transportem (o 2,1%), napoje alkoholowe i wyroby tytoniowe (o 1,1%) oraz towary i usługi związane z mieszkaniem i zdrowiem (po 0,9%). Na niezmiennym poziomie utrzymały się ceny towarów i usług w zakresie edukacji.

W stosunku do analogicznego okresu roku poprzedniego ceny towarów i usług konsumpcyjnych wzrosły o 1,8% (*w skali kraju odnotowano wzrost cen o 2,3%*). W ciągu roku najbardziej zdrożały towary i usługi związane z transportem (o 5,8%), napoje alkoholowe i wyroby tytoniowe (o 5,6%) oraz towary i usługi związane z mieszkaniem (o 3,2%). Tańsze niż przed rokiem były odzież i obuwie (o 2,1%), żywność i napoje bezalkoholowe (o 0,3%) oraz towary i usługi w zakresie rekreacji i kultury (o 0,2%).

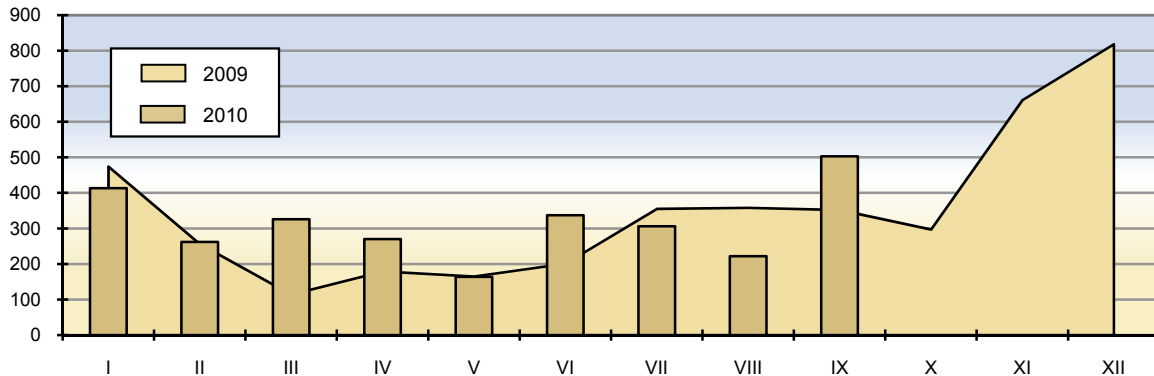
Wskaźniki cen towarów i usług konsumpcyjnych w województwie podlaskim w drugim kwartale 2010 r. kształtowały się następująco:

Wyszczególnienie	Poprzedni kwartał = 100	Analogiczny okres roku poprzedniego = 100
O g ó l e m	100,7	101,8
w tym:		
Żywność i napoje bezalkoholowe	100,2	99,7
Napoje alkoholowe i wyroby tytoniowe	101,1	105,6
Odzież i obuwie	100,2	97,9
Mieszkanie	100,9	103,2
Zdrowie	100,9	102,7
Transport	102,1	105,8
Rekreacja i kultura	100,2	99,8
Edukacja	100,0	100,7

MIESZKANIA

We wrześniu 2010 r. w województwie podlaskim oddano do użytkowania 503 mieszkania, tj. o 126,6% więcej niż w poprzednim miesiącu oraz o 43,3% więcej niż przed rokiem (*w skali kraju także odnotowano wzrost zarówno w porównaniu z sierpniem br., jak i analogicznym okresem roku ubiegłego odpowiednio o 11,9% i 4,1%*). W omawianym miesiącu wydano pozwolenia na budowę 714 mieszkań (o 104,0% więcej niż rok wcześniej) oraz rozpoczęto budowę 617 lokali mieszkalnych (o 41,2% więcej niż we wrześniu 2009 r.).

Mieszkania oddane do użytkowania

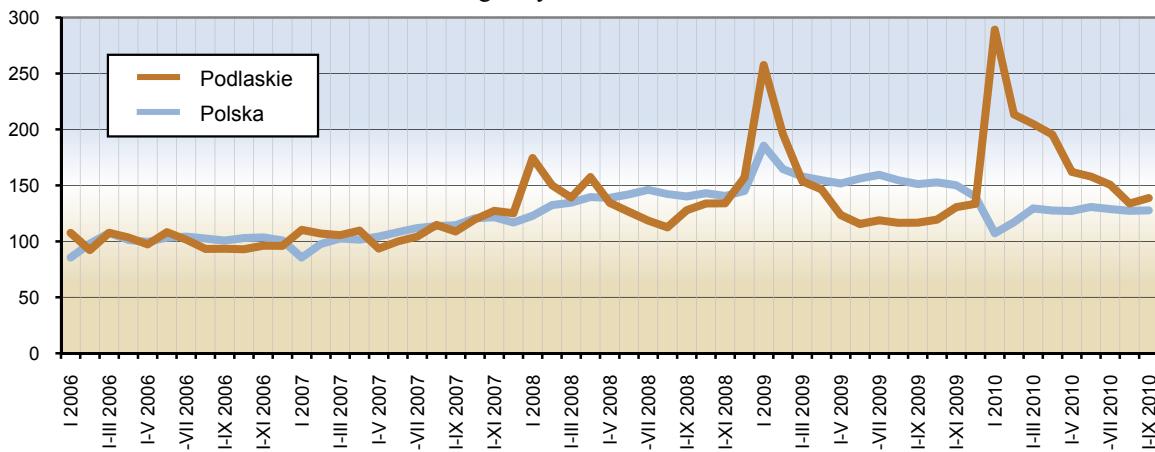


W ciągu dziewięciu miesięcy 2010 r. w województwie podlaskim oddano do użytkowania 2927 mieszkań, tj. o 18,8% więcej niż przed rokiem (*w kraju zanotowano spadek o 15,5%*), z tego w budownictwie indywidualnym – 1272 (o 12,4% więcej), spółdzielczym – 227 (o 41,3% mniej), przeznaczonym na sprzedaż lub wynajem – 1278 (o 38,3% więcej), komunalnym – 23 (o 100,0% więcej), społecznym czynszowym – 125 (o 100,0% więcej) oraz zakładowym – 2 (o 90,0% mniej). Z ogólnej liczby mieszkań oddanych do użytkowania w bieżącym roku 1182 mieszkania, tj. 40,4% zrealizowano w Białymstoku.

Przeciętna powierzchnia użytkowa 1 mieszkania zrealizowanego w okresie styczeń-wrzesień 2010 r. w województwie podlaskim wyniosła 100,3 m² (przed rokiem – 98,6 m²), przy czym w budownictwie indywidualnym – 153,6 m², spółdzielczym – 52,8 m², przeznaczonym na sprzedaż lub wynajem – 62,1 m², komunalnym – 42,4 m², społecznym czynszowym – 46,1 m² oraz zakładowym – 109,0 m².

Dynamika liczby mieszkań oddanych do użytkowania

Analogiczny okres 2005 = 100



Od początku 2010 r. w województwie podlaskim wydano pozwolenia na budowę 3466 mieszkań (o 13,1% więcej niż rok wcześniej), z czego inwestorom indywidualnym – 2181, spółdzielniom mieszkaniowym – 108, podmiotom budującym na sprzedaż lub wynajem – 1169, zakładom pracy – 4 oraz gminom – 4. W omawianym okresie rozpoczęto budowę 3353 mieszkań (o 13,8% więcej niż w poprzednim roku), przy czym 2042 przypadało na budownictwo indywidualne, 296 – spółdzielcze, 993 – przeznaczone na sprzedaż lub wynajem, 8 – komunalne, 10 – społeczne czynszowe oraz 4 – zakładowe.

PODMIOTY GOSPODARKI NARODOWEJ

W końcu września 2010 r. w krajowym rejestrze urzędowym podmiotów gospodarki narodowej REGON województwa podlaskiego zarejestrowanych było 90920 podmiotów (bez osób prowadzących gospodarstwa indywidualne w rolnictwie), tj. o 1,4% więcej niż w końcu września 2009 r. Wśród nich zdecydowaną większość, bo aż 96,6%, stanowiły podmioty sektora prywatnego. W ramach tego sektora przeważały osoby fizyczne prowadzące działalność gospodarczą. Ich liczba ukształtowała się na poziomie 72370, stanowiąc 79,6% ogółu zarejestrowanych podmiotów.

W końcu trzeciego kwartału 2010 r. rejestr REGON obejmował 18550 osób prawnych i jednostek organizacyjnych niemających osobowości prawnej (o 3,8% więcej niż we wrześniu ubiegłego roku).

Liczbę podmiotów gospodarki narodowej (bez osób prowadzących gospodarstwa indywidualne w rolnictwie) według sektorów własności i form organizacyjno-prawnych (stan w końcu miesiąca) przedstawia poniższa tablica:

Wyszczególnienie	2009		2010		
	IX	XII	VI	IX	
	w liczbach bezwzględnych				IX 2009 = 100
O g ó ł e m	89691	89578	89752	90920	101,4
sektor publiczny	3040	3051	3066	3090	101,6
sektor prywatny	86651	86527	86686	87830	101,4
w tym:					
Przedsiębiorstwa państwowe	4	4	2	2	50,0
Spółki handlowe	4243	4279	4375	4437	104,6
Spółdzielnie	474	473	475	476	100,4
Fundacje	177	181	199	207	116,9
Stowarzyszenia i organizacje społeczne	2797	2823	2883	2903	103,8
Osoby fizyczne prowadzące działalność gospodarczą	71825	71541	71433	72370	100,8

W końcu września 2010 r. najczęściej zarejestrowanych jednostek zanotowano w sekcjach: handel; naprawa pojazdów samochodowych – 25877, budownictwo – 11312, przetwórstwo przemysłowe – 7694, transport i gospodarka magazynowa – 6976 oraz działalność profesjonalna, naukowa i techniczna – 6849.

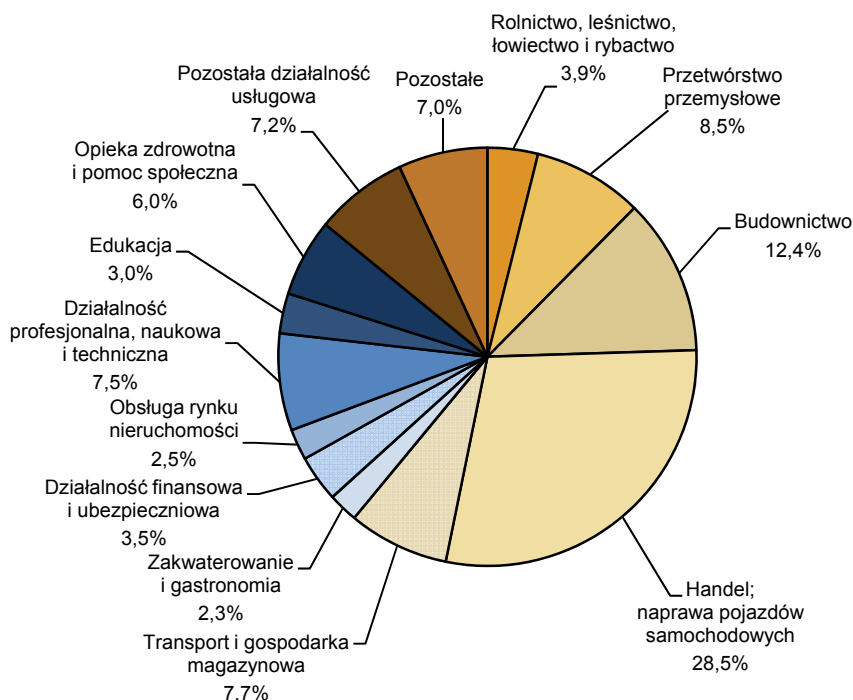
Najwięcej podmiotów funkcjonowało na terenie miast: Białystok, Suwałki i Łomża oraz w powiatach: białostockim, augustowskim i wysokomazowieckim, zaś najmniej w powiatach sejneńskim i suwalskim.

Na terenie wszystkich miast województwa podlaskiego działalność prowadziło 75,1% ogółu podmiotów.

W ciągu trzech kwartałów 2010 r. z prowadzenia działalności gospodarczej zrezygnowało 6159 jednostek, natomiast zarejestrowanych zostało 7678 podmiotów rozpoczynających działalność.

Struktura podmiotów gospodarki narodowej zarejestrowanych w rejestrze REGON
(bez osób prowadzących gospodarstwa indywidualne w rolnictwie)
według sekcji w 2010 r.

Stan w końcu września



ROLNICTWO

Wrzesień br. był miesiącem nieco chłodniejszym niż zazwyczaj i dość zróżnicowanym pod względem ilości opadów. Według danych Instytutu Meteorologii i Gospodarki Wodnej, średnia temperatura powietrza wyniosła 11,5°C w Białymstoku oraz 11,4°C w Suwałkach, co w porównaniu z przeciętną z wielolecia oznacza spadek odpowiednio o 0,5°C i 0,4°C. Suma opadów osiągnęła w Białymstoku 115,4 mm (aż o 92,3% więcej niż średnio w ostatnim dziesięcioleciu), a w Suwałkach – 50,6 mm (o 0,8% więcej).

Wskutek nadmiernego uwilgotnienia gleby w południowej części województwa wykopki ziemniaków rozciągnęły się w czasie i do końca miesiąca nie zostały zakończone.

Na glebach lekkich, przewiewnych prowadzono siewy zbóż ozimych, które do końca miesiąca zrealizowano prawie w 80%. Opóźnienia nastąpiły w siewie pszenicy. Szacuje się, że zasiano jedynie 30% powierzchni zaplanowanej pod jej uprawę. Z powodu znacznego zachwaszczenia tegorocznych plantacji zbóż miotłą zbożową, rolnicy świadomie opóźniali siewy pszenicy zapobiegając w ten sposób rozwojowi tego chwastu. W końcu września pojawiły się wschody zbóż zasianych w optymalnym terminie, jednak ich rozwój przebiegał wolno na skutek bardzo niskich nocnych temperatur. Znaczne opóźnienia wystąpiły również we wzroście rzepaku, który w końcu miesiąca był dopiero w fazie 3-4 liści.

Skup zbóż w okresie styczeń-wrzesień 2010 r. wyniósł 66,7 tys. ton i był o 24,3% mniejszy niż w analogicznym okresie roku ubiegłego, w tym pszenicy skupiono 34,4 tys. ton (o 15,3% mniej), a żyta – 16,3 tys. ton (o 46,0% mniej).

Skup żywca w przeliczeniu na mięso ukształtował się na poziomie 101,3 tys. ton, co oznacza wzrost o 13,3% w stosunku do zanotowanego w takim samym okresie 2009 r., w tym żywca wołowego z cielęcym skupiono 23,6 tys. ton (o 32,2% więcej), wieprzowego – 36,8 tys. ton (o 28,8% więcej), natomiast drobiowego – 40,3 tys. ton (o 5,2% mniej).

W ciągu dziewięciu miesięcy 2010 r. dokonano skupu 1316,2 mln l mleka, tj. o 1,1% mniej niż rok wcześniej.

Na rynku produktów rolnych w okresie styczeń-wrzesień 2010 r., w porównaniu z analogicznym okresem roku poprzedniego, zanotowano:

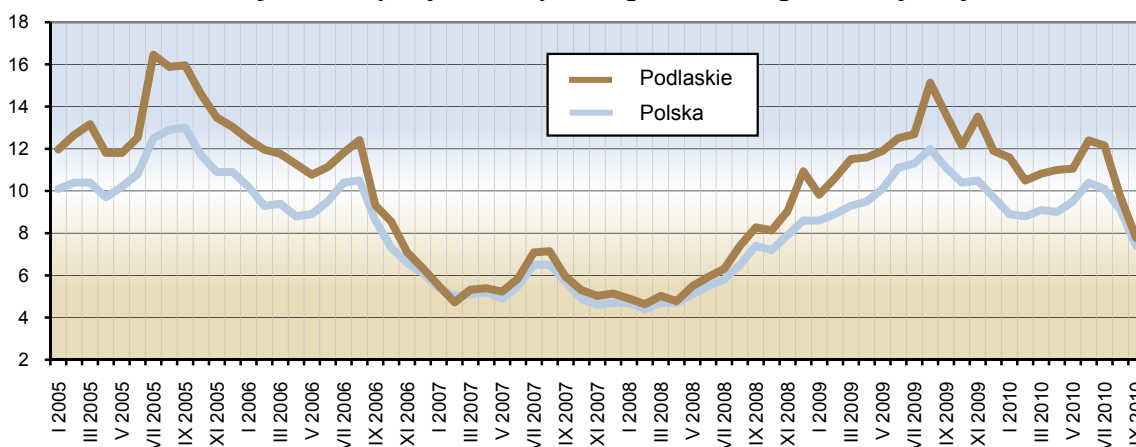
- w skupie – wzrost cen zbóż (pszenicy – o 25,5%, żyta – o 9,5%) i mleka (o 16,3%), natomiast spadek cen żywca wołowego (o 1,9%) oraz wieprzowego (o 18,7%),
- na targowiskach – wzrost ceny pszenicy (o 3,0%), zaś spadek ceny żyta (o 5,9%).

Ceny wybranych produktów rolnych w okresie styczeń-wrzesień 2010 r. kształtowały się następująco:

Produkty rolne	Ceny skupu	Ceny targowiskowe
	w złotych	
Pszenica – za 1 dt	60,99	56,03
Żyto – za 1 dt	35,96	36,60
Żywiec wołowy – za 1 kg	4,48	.
Żywiec wieprzowy – za 1 kg	3,80	.
Mleko – za 1 l	1,11	–

We wrześniu 2010 r., w odniesieniu do poprzedniego miesiąca, odnotowano spadek opłacalności tuczu trzody chlewnej (mierzonej relacją ceny skupu żywca wieprzowego do ceny żyta w obrocie targowiskowym). W skali roku omawiany wskaźnik również zmniejszył się i wyniósł 7,77 (wobec 13,62 przed rokiem).

Relacja cen skupu żywca wieprzowego do cen targowiskowych żyta



W okresie styczeń-wrzesień 2010 r. na targowiskach za krowę płacono średnio 2402,05 zł, tj. o 2,7% mniej niż w analogicznym okresie poprzedniego roku. Cena jałówki 1-roczonej ukształtowała się na poziomie 1451,37 zł i była o 2,1% wyższa od zanotowanej w okresie pierwszych dziewięciu miesięcy 2009 r. Prosię na chów kosztowało średnio 143,33 zł, tj. o 22,4% mniej niż rok wcześniej.

Pogłowie trzody chlewnej w końcu lipca 2010 r. wyniosło 571,8 tys. sztuk. W odniesieniu do marca br. liczebność stada wzrosła o 3,0%, zaś w porównaniu z analogicznym okresem 2009 r. zmniejszyła się o 5,5%. Stado loch na chów liczyło 53,8 tys. sztuk i uległo ograniczeniu zarówno w stosunku do marca br., jak i analogicznego okresu poprzedniego roku odpowiednio o 2,9% i 5,3%.

Produkcja sprzedana przemysłu we wrześniu 2010 r. osiągnęła wartość 1435,0 mln zł (w cenach bieżących) i zwiększyła się w odniesieniu do sierpnia br. o 3,6%, ale spadła w porównaniu z zanotowaną rok wcześniej o 0,2% (w cenach stałych). *W skali kraju nastąpił wzrost w stosunku do poprzedniego miesiąca oraz września 2009 r. odpowiednio o 13,2% i 11,8%.*

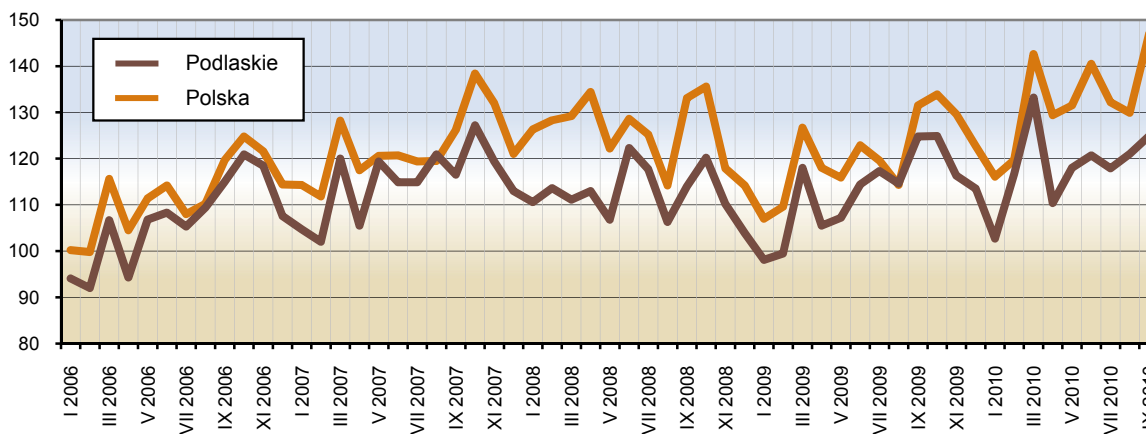
W okresie styczeń-wrzesień 2010 r. przychody ze sprzedaży wyrobów i usług w przedsiębiorstwach przemysłowych zamknęły się kwotą 11851,3 mln zł (w cenach bieżących) i zwiększyły się o 2,8% (w cenach stałych) w stosunku do uzyskanych w analogicznym okresie roku ubiegłego (*w skali kraju wzrosły w tym czasie o 10,7%*). Wzrost przychodów był wynikiem wzrostu produkcji sprzedanej w górnictwie i wydobywaniu (o 35,0%), dostawie wody; gospodarowaniu ściekami i odpadami; rekultywacji (o 8,8%) oraz przetwórstwie przemysłowym (o 2,9 %). Spadek przychodów zanotowano w sekcji wytwarzanie i zaopatrywanie w energię elektryczną, gaz, parę wodną i gorącą wodę (o 4,2%).

W omawianym okresie wyższe niż przed rokiem przychody ze sprzedaży wyrobów i usług (w cenach stałych) osiągnięto m.in. w następujących działach: produkcja wyrobów z metali (o 40,7%), produkcja pojazdów samochodowych, przyczep i naczep (o 20,9%), produkcja wyrobów z drewna, korka, słomy i wikliny (o 16,6%), produkcja maszyn i urządzeń (o 15,3%), odprowadzanie i oczyszczanie ścieków (o 12,2%), produkcja artykułów spożywczych (o 5,3%). Poziomu sprzedaży z ubiegłego roku nie uzyskano m.in. w produkcji wyrobów tekstylnych (78,3% wartości produkcji ubiegłorocznej), poligrafii i reprodukcji zapisanych nośników informacji (87,2%), produkcji wyrobów z pozostałych mineralnych surowców niemetalicznych (95,2%), produkcji wyrobów z gumy i tworzyw sztucznych (96,0%).

W okresie pierwszych trzech kwartałów 2010 r. w przemyśle województwa podlaskiego dominowały cztery działy, z których pochodziło 73,4% wartości produkcji sprzedanej. Największy udział w sprzedaży miały: produkcja artykułów spożywczych (52,3%), produkcja wyrobów z drewna, korka, słomy i wikliny (8,1%), produkcja wyrobów z gumy i tworzyw sztucznych (6,5%), wytwarzanie i zaopatrywanie w energię elektryczną, gaz, parę wodną i gorącą wodę (6,5%). Dominujące działy skupiały 52,4% ogółu zatrudnionych w przemyśle. Udział poszczególnych działów w zatrudnieniu kształtował się następująco: produkcja artykułów spożywczych – 29,1%, produkcja wyrobów z gumy i tworzyw sztucznych – 9,4%, produkcja wyrobów z drewna, korka, słomy i wikliny – 7,3% oraz wytwarzanie i zaopatrywanie w energię elektryczną, gaz, parę wodną i gorącą wodę – 6,6%.

Przychód ze sprzedaży wyrobów i usług w przeliczeniu na 1 zatrudnionego w przemyśle w okresie styczeń-wrzesień 2010 r. wyniósł 254485 zł (w cenach bieżących) i był o 8,7% (w cenach stałych) wyższy niż przed rokiem.

Dynamika produkcji sprzedanej przemysłu
Przeciętna miesięczna 2005 = 100 (ceny stałe)



Spśród wyrobów przemysłowych objętych badaniem, w ciągu trzech kwartałów 2010 r. w porównaniu z analogicznym okresem roku ubiegłego, wzrost odnotowano m.in. w produkcji:

- tarcicy iglastej – o 113,3%,
- produktów uboju trzody chlewnej wliczanych do wydajności poubojowej – o 74,4%,
- gotowej karmy dla zwierząt domowych – o 74,1%,
- mięsa wieprzowego świeżego lub chłodzonego – o 50,2%,
- materiałów podłogowych z drewna – o 47,0%,
- masła oraz innych tłuszczów otrzymywanych z mleka – o 21,9%,
- maszyn dla rolnictwa i leśnictwa do uprawy gleby – o 19,0%,
- masy betonowej prefabrykowanej – o 17,1%,
- mleka płynnego przetworzonego – o 14,6%,
- świeżego lub chłodzonego mięsa wołowego i cielęcego – o 13,6%,
- drzwi, okien i ich ościeżnic oraz progów drzwiowych z tworzyw sztucznych – o 11,9%,
- produktów uboju bydła i cieląt wliczanych do wydajności poubojowej – o 10,9%,
- sera świeżego niedojrzewającego i twarogu – o 9,6%,
- jogurtów i innego rodzaju sfermentowanego lub zakwaszonego mleka i śmietany – o 7,4%.

Ubiegłorocznego poziomu nie uzyskano m.in. w produkcji: tarcicy liściastej, ptactwa gatunku Gallus Domesticus (kura domowa) całego, świeżego lub chłodzonego, mleka i śmietany w postaci stałej, kefiru, zsiadłego mleka i kwaśnej śmietany, mięsa drobiowego oraz wędlin drobiowych.

BUDOWNICTWO

We wrześniu 2010 r. przedsiębiorstwa budowlane uzyskały przychody ze sprzedaży wyrobów i usług (w cenach bieżących) w wysokości 452,9 mln zł. Oznacza to wzrost zarówno w odniesieniu do sierpnia br., jak i września ubiegłego roku odpowiednio o 12,7% i 38,8%. Wartość produkcji budowlano-montażowej zrealizowanej w analizowanym miesiącu wyniosła 237,3 mln zł i była o 11,7% wyższa niż w poprzednim miesiącu oraz o 20,0% wyższa niż we wrześniu 2009 r.

W ciągu dziewięciu miesięcy 2010 r. przychody ze sprzedaży w budownictwie osiągnęły wartość 2551,1 mln zł, co oznacza wzrost o 14,5% w porównaniu z analogicznym okresem roku poprzedniego. Produkcja budowlano-montażowa, która w omawianym okresie br. stanowiła 54,1% przychodów przedsiębiorstw budowlanych ukształtowała się na poziomie 1379,6 mln zł i wzrosła o 3,1% w stosunku do zanotowanej rok wcześniej.

Wartość robót o charakterze inwestycyjnym, które w okresie styczeń-wrzesień br. stanowiły 57,2% produkcji budowlano-montażowej, zmniejszyła się o 0,9% w stosunku do uzyskanej w analogicznym okresie ubiegłego roku.

Wśród przedsiębiorstw budowlano-montażowych wiodącą pozycję posiadały jednostki zajmujące się budową budynków. Udział tych przedsiębiorstw w sprzedaży produkcji budowlano-montażowej w ciągu dziewięciu miesięcy br. wyniósł 45,8%, a wartość sprzedanej przez nie produkcji była o 10,1% niższa niż rok wcześniej. Kolejną znaczącą grupę stanowiły przedsiębiorstwa zajmujące się budową obiektów inżynierii lądowej i wodnej, których udział w sprzedaży produkcji budowlanej wyniósł 31,5%. Wartość usług budowlano-montażowych w tych jednostkach wzrosła o 8,1% w odniesieniu do uzyskanej w analogicznym okresie 2009 r. Istotną pozycję miały również jednostki wykonujące roboty budowlane specjalistyczne, których udział w sprzedaży produkcji budowlano-montażowej w okresie pierwszych

trzech kwartałów br. ukształtował się na poziomie 22,7%, a wartość usług budowlano-montażowych w tych jednostkach wzrosła o 34,0% w stosunku do zanotowanej przed rokiem.

W okresie styczeń-wrzesień 2010 r. przychód ze sprzedaży wyrobów i usług w budownictwie w przeliczeniu na 1 zatrudnionego w budownictwie wyniósł 271737 zł i zwiększył się o 5,8% w odniesieniu do poziomu zanotowanego rok wcześniej.

HANDEL

We wrześniu 2010 r. sprzedaż hurtowa (w cenach bieżących) w przedsiębiorstwach handlowych i niehandlowych zamknęła się kwotą 1237,2 mln zł, co oznacza wzrost w stosunku do poprzedniego miesiąca oraz analogicznego okresu 2009 r. odpowiednio o 6,9% i 31,6%. Od początku roku sprzedaż hurtowa wyniosła 9501,4 mln zł, tj. zwiększyła się o 1,4% w porównaniu z zanotowaną w analogicznym okresie 2009 r.

Jednostki handlowe we wrześniu br. sprzedały w hurcie towary o wartości 1057,6 mln zł, tj. o 4,3% wyższej niż miesiąc wcześniej oraz o 29,1% wyższej niż przed rokiem. W ciągu trzech kwartałów 2010 r. sprzedaż hurtowa tych przedsiębiorstw osiągnęła poziom 8177,9 mln zł, czyli wzrosła o 14,4% w stosunku do zanotowanej w analogicznym okresie ubiegłego roku.

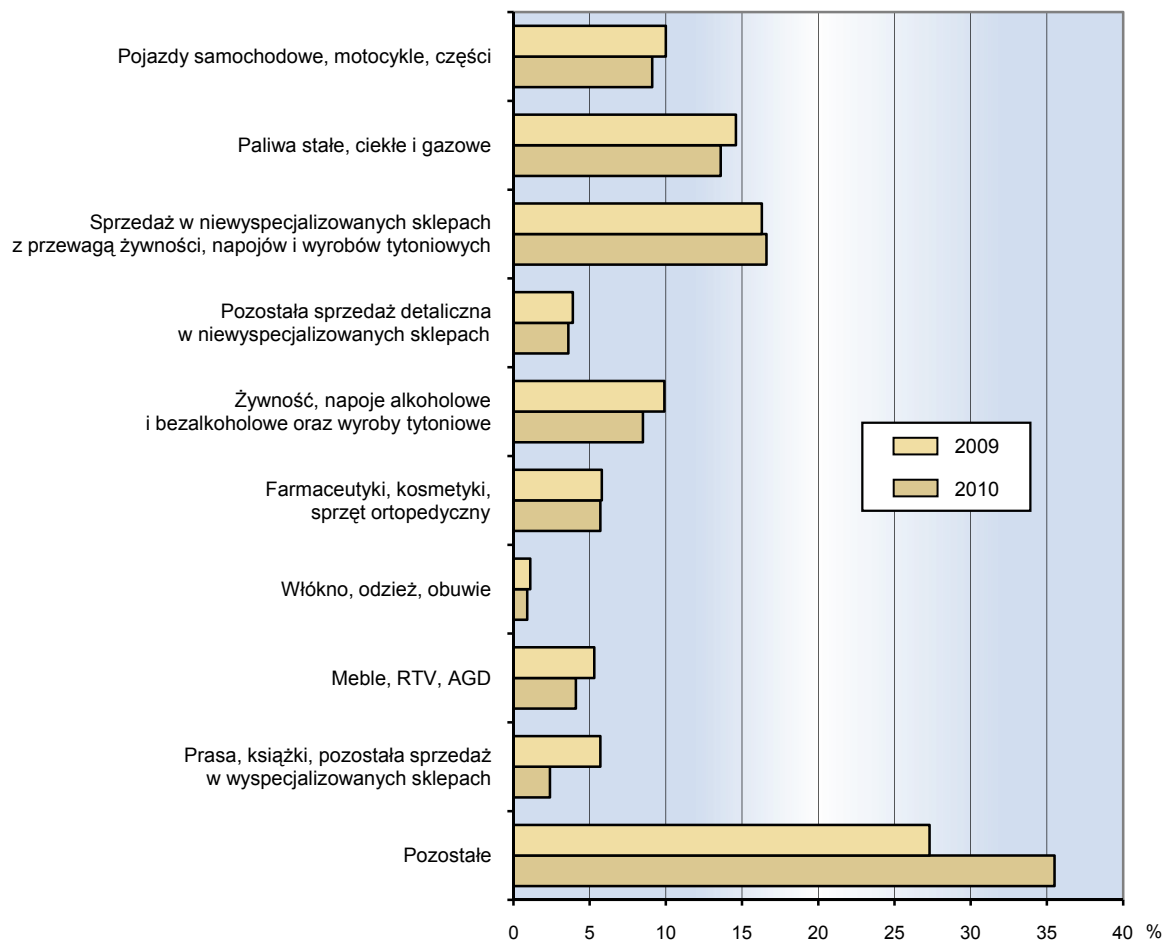
Sprzedaż detaliczna (w cenach bieżących) jednostek handlowych i niehandlowych we wrześniu 2010 r. wyniosła 613,3 mln zł, a jej poziom był wyższy od zanotowanego w poprzednim miesiącu oraz rok wcześniej odpowiednio o 1,4% i 6,8%.

Od początku 2010 r. sprzedano w detalu towary o wartości 5357,0 mln zł, czyli o 5,3% wyższej niż w takim samym okresie 2009 r. W skali roku wysoki wzrost sprzedaży detalicznej stwierdzono w przedsiębiorstwach zgrupowanych w kategorii „pozostałe” (o 36,7%) oraz prowadzących sprzedaż w niewyspecjalizowanych sklepach z przewagą żywności, napojów i wyrobów tytoniowych (o 7,5%). Ubiegłorocznego poziomu nie uzyskano natomiast w branżach: prasa, książki, pozostała sprzedaż w wyspecjalizowanych sklepach (spadek o 55,5%), meble, RTV, AGD (spadek o 20,6%), żywność, napoje alkoholowe i bezalkoholowe oraz wyroby tytoniowe (spadek o 10,2%), włókno, odzież obuwie (spadek o 9,5%), a także pojazdy samochodowe, motocykle, części (spadek o 3,8%).

W strukturze sprzedaży detalicznej w ciągu dziewięciu miesięcy 2010 r. największy udział miały przedsiębiorstwa zgrupowane w kategorii „pozostałe” (35,5%), prowadzące sprzedaż w niewyspecjalizowanych sklepach z przewagą żywności, napojów i wyrobów tytoniowych (16,6%) oraz zajmujące się sprzedażą paliw stałych, ciekłych i gazowych (13,6%).

Podmioty handlowe we wrześniu 2010 r. zrealizowały sprzedaż detaliczną w wysokości 483,0 mln zł. Oznacza to wzrost o 1,0% w stosunku do poprzedniego miesiąca oraz o 3,1% w odniesieniu do września ubiegłego roku. Od początku roku wartość sprzedaży detalicznej jednostek handlowych wyniosła 4251,4 mln zł, tj. o 1,8% więcej niż w analogicznym okresie 2009 r.

Struktura sprzedaży detalicznej
według rodzajów działalności przedsiębiorstwa w okresie styczeń-wrzesień



WYBRANE DANE O WOJEWÓDZTWIE PODLASKIM

WYSZCZEGÓLNIENIE		I	II	III	IV	V	VI	VII	VIII	IX	X	XI	XII
a – 2009 r.													
b – 2010 r.													
Ludność ¹ (w tys. osób)	a	.	.	1190,9	.	.	1190,8	.	.	1190,7	.	.	1189,7
	b	.	.	1189,3	.	.	1189,2
Bezrobotni zarejestrowani ¹ (w tys. osób)	a	51,9	53,6	54,3	53,0	52,4	51,8	53,0	54,2	54,7	55,6	58,2	61,2
	b	66,7	67,2	65,6	62,8	60,8	58,4	58,5	58,3	58,7			
Stopa bezrobocia ^{1,2} (w %)	a	10,8	11,2	11,3	11,1	11,0	10,9	11,1	11,3	11,4	11,6	12,0	12,8*
	b	13,8*	13,9*	13,6*	13,0*	12,7*	12,2*	12,2*	12,2*	12,3			
Oferty pracy (w ciągu miesiąca)	a	1655	2219	2608	1930	1701	1974	1923	1983	2636	2026	1334	952
	b	1596	2754	2915	2508	2374	2350	2322	2192	2361			
Liczba bezrobotnych na 1 ofertę pracy ¹	a	118	93	64	53	83	105	80	101	65	135	110	214
	b	120	96	81	68	70	80	78	67	87			
Przeciętne zatrudnienie w sektorze przedsiębiorstw ³ (w tys. osób)	a	99,6	98,9	97,9	97,9	98,1	97,8	97,2	97,4	96,9	96,2	95,9	95,5
	b	96,0	95,7	96,1	96,8	97,2	97,4	97,8	98,0	96,8			
poprzedni miesiąc = 100	a	100,7	99,3	99,1	100,0	100,2	99,7	99,4	100,2	99,4	99,3	99,7	99,6
	b	100,5	99,6	100,4	100,7	100,5	100,2	100,3	100,2	98,8			
analogiczny miesiąc poprzedniego roku = 100	a	100,1	97,7	96,6	96,4	96,8	96,2	95,8	97,7	97,1	96,0	96,2	96,7
	b	96,4	96,8	98,1	98,8	99,1	99,7	100,6	100,5	99,9			
Przeciętne wynagrodzenie miesięczne brutto w sektorze przedsiębiorstw ³ (w zł)	a	2639,49	2593,08	2837,49	2704,54	2646,94	2718,78	2786,56	2772,75	2827,29	2767,07	2813,05	2965,57
	b	2712,10	2753,89	2921,41	2838,36	2771,14	2852,36	2926,05	2959,77	2881,84			
poprzedni miesiąc = 100	a	92,4	98,2	109,4	95,3	97,9	102,7	102,5	99,5	102,0	97,9	101,7	105,4
	b	91,5	101,5	106,1	97,2	97,6	102,9	102,6	101,2	97,4			
analogiczny miesiąc poprzedniego roku = 100	a	103,0	101,8	106,8	99,8	101,6	101,3	101,7	101,1	104,1	100,1	102,5	103,8
	b	102,8	106,2	103,0	104,9	104,7	104,9	105,0	106,7	101,9			
Mieszkania oddane do użytkowania (od początku roku) ...	a	474	730	844	1023	1188	1389	1737	2112	2463	2757	3421	4222
	b	532	796	1125	1365	1557	1897	2202	2424	2927			
analogiczny okres poprzedniego roku = 100	a	147,7	130,4	110,5	93,0	92,0	91,4	100,3	103,5	91,3	89,2	97,5	84,9
	b	112,2	109,0	133,3	133,4	131,1	136,6	126,8	114,8	118,8			

¹ Stan w końcu okresu. ² Udział zarejestrowanych bezrobotnych w cywilnej ludności aktywnej zawodowo. ³ W przedsiębiorstwach, w których liczba pracujących przekracza 9 osób.

WYBRANE DANE O WOJEWÓDZTWIE PODLASKIM (cd.)

WYSZCZEGÓLNIENIE		I	II	III	IV	V	VI	VII	VIII	IX	X	XI	XII
a – 2009 r.													
b – 2010 r.													
Nakłady inwestycyjne ¹ (w tys. zł; ceny bieżące)	a	419071	.	.	671796	.	.	1010669
	b	409952
analogiczny okres poprzedniego roku = 100 (ceny bieżące)	a	76,8	.	.	79,0	.	.	71,5
	b	97,8
Produkcja sprzedana przemysłu ² (w cenach stałych):													
poprzedni miesiąc = 100	a	94,4	101,8	119,4	89,7	100,1	106,1	101,8	97,8	107,1	99,9	95,1	97,4
	b	89,3	100,1	129,5	82,5	107,0	102,5	98,0	102,6	103,6			
analogiczny miesiąc poprzedniego roku = 100	a	88,5	87,5	106,1	93,2	100,2	93,4	99,6	107,8	109,4	104,0	105,6	109,3
	b	105,1	103,9	113,3	104,1	109,5	104,7	100,6	103,9	99,8			
Produkcja budowlano-montażowa ² (w cenach bieżących):													
poprzedni miesiąc = 100	a	36,6	104,4	124,8	140,4	109,3	125,8	83,4	97,6	116,7	85,5	103,7	134,2
	b	28,2	93,9	202,5	113,5	129,2	117,3	94,9	111,6	111,7			
analogiczny miesiąc poprzedniego roku = 100	a	75,7	144,1	83,8	98,0	108,1	121,5	98,8	95,9	112,7	76,2	104,8	115,6
	b	74,1	66,6	108,2	87,4	103,4	96,4	109,6	125,4	120,0			
Sprzedaż detaliczna towarów ² (w cenach bieżących):													
poprzedni miesiąc = 100	a	84,6	98,5	111,1	104,7	97,6	103,6	100,4	101,9	97,0	104,0	90,7	116,3
	b	77,9	99,4	122,8	99,7	98,5	106,1	103,6	93,5	101,4			
analogiczny miesiąc poprzedniego roku = 100	a	93,0	90,5	96,5	90,8	96,0	98,0	94,7	102,4	97,3	102,9	107,7	106,8
	b	98,4	99,3	109,7	104,5	105,4	108,0	111,4	102,3	106,8			
Wskaźnik cen:													
towarów i usług konsumpcyjnych ³ :													
analogiczny okres poprzedniego roku = 100	a	.	.	102,8	.	.	103,4	.	.	103,1	.	.	103,2
	b	.	.	103,0	.	.	101,8
skupu ziarna zbóż:													
poprzedni miesiąc = 100	a	101,5	103,6	102,6	91,4	98,4	111,8	94,3	86,1	101,1	104,3	95,5	109,1
	b	100,7	98,9	87,6	100,4	105,2	115,3	102,3	137,5	111,5			
analogiczny miesiąc poprzedniego roku = 100	a	58,8	57,3	55,6	50,7	52,1	61,5	69,0	70,9	72,5	88,6	88,1	96,7
	b	95,9	91,6	78,2	85,9	91,8	94,7	102,7	164,0	180,9			

1 W przedsiębiorstwach, w których liczba pracujących przekracza 49 osób; dane prezentowane są narastająco. 2 W przedsiębiorstwach, w których liczba pracujących przekracza 9 osób. 3 W kwartale.

WYBRANE DANE O WOJEWÓDZTWIE PODLASKIM (dok.)

WYSZCZEGÓLNIENIE		I	II	III	IV	V	VI	VII	VIII	IX	X	XI	XII
a – 2009 r.													
b – 2010 r.													
Wskaźniki cen (dok.):													
skupu żywca rzeźnego wołowego:													
poprzedni miesiąc = 100	a	107,4	104,6	106,3	96,5	85,8	118,2	101,4	94,0	110,0	88,2	101,1	107,4
	b	101,1	96,4	95,2	99,7	93,3	102,2	98,2	103,3	99,5			
analogiczny miesiąc poprzedniego roku = 100	a	104,8	111,3	125,1	117,5	99,7	114,5	120,8	113,5	123,9	111,7	114,7	117,6
	b	110,7	102,0	91,3	94,3	102,6	88,7	85,9	94,5	85,4			
skupu żywca rzeźnego wieprzowego:													
poprzedni miesiąc = 100	a	98,9	100,6	108,6	100,6	100,2	102,6	101,5	97,6	95,8	89,1	101,5	93,4
	b	94,7	96,4	103,1	95,7	103,7	112,1	101,0	103,8	94,2			
analogiczny miesiąc poprzedniego roku = 100	a	126,2	134,1	132,1	134,1	120,3	114,6	113,9	109,0	101,8	97,7	100,8	89,5
	b	85,7	82,1	78,0	74,2	76,8	83,8	83,3	88,6	87,1			
Relacja ceny skupu ¹ 1 kg żywca wieprzowego do ceny targowskiej 1 kg żyta	a	9,82	10,61	11,51	11,59	11,90	12,51	12,69	15,13	13,62	12,15	13,52	11,85
	b	11,59	10,50	10,82	11,00	11,06	12,39	12,15	9,73	7,77			
Wskaźnik rentowności obrotu w przedsiębiorstwach ² :													
brutto ³ (w %)	a	.	.	0,3	.	.	2,7	.	.	3,9	.	.	3,7
	b	.	.	2,3	.	.	2,8	.	.	.			
netto ⁴ (w %)	a	.	.	0,1	.	.	2,3	.	.	3,3	.	.	3,1
	b	.	.	1,7	.	.	2,3	.	.	.			
Podmioty gospodarki narodowej ⁵	a	89717	89411	89619	89909	89794	89864	89473	89709	89691	89784	89654	89578
	b	89340	89028	89052	89011	89275	89752	90109	90553	90920			
w tym spółki handlowe	a	4110	4124	4146	4164	4198	4208	4219	4237	4243	4245	4261	4279
	b	4293	4302	4325	4352	4360	4375	4392	4421	4437			
w tym z udziałem kapitału zagranicznego	a	469	471	472	471	474	475	477	480	481	480	484	488
	b	488	491	495	497	500	505	508	515	519			

¹ Ceny bieżące bez VAT. ² W których liczba pracujących przekracza 49 osób; dane prezentowane są narastająco. ³ Relacja wyniku finansowego brutto do przychodów z całokształtu działalności. ⁴ Relacja wyniku finansowego netto do przychodów z całokształtu działalności. ⁵ W rejestrze REGON; bez osób prowadzących gospodarstwa indywidualne w rolnictwie; stan w końcu okresu.

* Dane zostały skorygowane w stosunku do wcześniej publikowanych.