



# URZĄD STATYSTYCZNY W BIAŁYMSTOKU

Wyniki wstępne

Data opracowania: 28.12.2010 r.



Tel. 85 749 77 00, fax 85 749 77 79  
E-mail: SekretariatUSBST@stat.gov.pl

Internet: [www.stat.gov.pl/urzedy/bialystok](http://www.stat.gov.pl/urzedy/bialystok)

## KOMUNIKAT O SYTUACJI SPOŁECZNO-GOSPODARCZEJ WOJEWÓDZTWA PODLASKIEGO

Listopad 2010

Nr 11/2010

- ◆ *Przeciętne zatrudnienie w sektorze przedsiębiorstw w listopadzie 2010 r. nie uległo istotnej zmianie w stosunku do zanotowanego w poprzednim miesiącu, natomiast wzrosło w odniesieniu do analogicznego okresu roku ubiegłego.*
- ◆ *W listopadzie br. dalszemu zwiększeniu uległy liczba zarejestrowanych bezrobotnych oraz stopa bezrobocia zarówno w porównaniu z obserwowanymi w poprzednim miesiącu, jak i rok wcześniej.*
- ◆ *Przeciętne miesięczne wynagrodzenie brutto w sektorze przedsiębiorstw ukształtowało się na poziomie niższym od zanotowanego przed miesiącem, ale wyższym niż przed rokiem.*
- ◆ *W listopadzie 2010 r. oddano do użytkowania więcej lokali mieszkalnych niż w październiku br. i w analogicznym miesiącu roku poprzedniego. W stosunku do listopada ubiegłego roku wzrosła także liczba wydanych pozwoleń na realizację mieszkań oraz ilość lokali mieszkalnych, których budowę rozpoczęto.*
- ◆ *Listopad br. był wyjątkowo ciepły i charakteryzował się dość dużą ilością opadów. Z powodu nadmiernego uwilgotnienia gleby nie zakończono orok przedzimowych na polach po zebranej kukurydzy. Prawie do końca miesiąca trwała wegetacja roślin i kontynuowano wypas zwierząt na pastwiskach. Rośliny uprawne weszły w stan zimowego spoczynku niezbyt dobrze wyrosnięte i osłabione.*
- ◆ *Na rynku rolnym w listopadzie 2010 r., w porównaniu z takim samym miesiącem roku poprzedniego, stwierdzono wzrost cen zbóż oraz cen skupu żywca wołowego i mleka, zaś spadek ceny skupu żywca wieprzowego. W analizowanym okresie staniały zwierzęta gospodarskie na targowiskach (z wyjątkiem jałówek 1-roczej), zmniejszyła się także opłacalność tuczu trzody chlewnej.*
- ◆ *W listopadzie br., w odniesieniu do analogicznego miesiąca roku ubiegłego, zaobserwowano wzrost produkcji sprzedanej przemysłu. Przychody uzyskane ze sprzedaży produkcji budowlano-montażowej były również wyższe od zanotowanych przed rokiem.*
- ◆ *Wartość sprzedaży detalicznej towarów w listopadzie 2010 r. ukształtowała się powyżej poziomu ubiegłorocznego.*

### UWAGI

Prezentowane w Komunikacie:

- dane o pracujących, zatrudnieniu, wynagrodzeniach – w ujęciu miesięcznym – dotyczą podmiotów gospodarczych, w których liczba pracujących przekracza 9 osób,
- dane o przychodach ze sprzedaży produkcji przemysłu i budownictwa, sprzedaży detalicznej i hurtowej towarów – w ujęciu miesięcznym – dotyczą podmiotów gospodarczych, w których liczba pracujących przekracza 9 osób,
- dane o produkcji wyrobów przemysłowych – w ujęciu miesięcznym – dotyczą podmiotów, w których liczba pracujących przekracza 49 osób,
- dane o wynikach finansowych przedsiębiorstw i nakładach inwestycyjnych – w ujęciu kwartalnym – dotyczą podmiotów gospodarczych prowadzących księgi rachunkowe (z wyjątkiem podmiotów, których podstawowym rodzajem działalności jest działalność zaklasyfikowana według PKD do sekcji „Rolnictwo, leśnictwo, łowiectwo i rybactwo” oraz „Działalność finansowa i ubezpieczeniowa”), w których liczba pracujących przekracza 49 osób.

Dane w ujęciu wartościowym oraz wskaźniki struktury podano w cenach bieżących. Wskaźniki dynamiki zaprezentowano na podstawie wartości w cenach bieżących, z wyjątkiem przemysłu, dla którego wskaźniki dynamiki podano na podstawie wartości w cenach stałych (średnie ceny bieżące 2005 r.).

Od 2009 r. dane w Komunikacie – jeśli nie zaznaczono inaczej – prezentowane są w układzie Polskiej Klasyfikacji Działalności 2007 (PKD 2007), opracowanej na podstawie Europejskiej Klasyfikacji Działalności NACE Rev. 2. Dane te nie są w pełni porównywalne z publikowanymi wcześniej według PKD 2004, opracowanej na podstawie NACE Rev. 1.

## LUDNOŚĆ

Według stanu w dniu 30 września 2010 r., ludność województwa podlaskiego liczyła 1188862 osoby, tj. o 313 osób mniej niż w końcu czerwca 2010 r. oraz o 1873 osoby mniej niż przed rokiem. *Populacja mieszkańców naszego województwa stanowiła 3,1% ogółu ludności Polski.*

Liczbę ludności w województwie podlaskim według płci i miejsca zamieszkania (stan w dniu 30 września 2010 r.) prezentuje poniższe zestawienie:

Wyszczególnienie	Ogółem	Mężczyźni	Kobiety
<b>O g ó ł e m</b> .....	<b>1188862</b>	<b>578928</b>	<b>609934</b>
Miasta .....	717943	340929	377014
Wieś .....	470919	237999	232920

W okresie dziewięciu miesięcy 2010 r., podobnie jak w analogicznym okresie roku ubiegłego, saldo migracji wewnętrznych i zagranicznych ludności na pobyt stały było ujemne. Oznacza to, że liczba osób wymeldowanych z pobytu stałego w ciągu omawianego okresu przekroczyła liczbę osób zameldowanych na pobyt stały w tym czasie (w 2010 r. – o 1118, a w 2009 r. – o 1319).

W województwie podlaskim w okresie styczeń-wrzesień br. zarejestrowano 9069 urodzeń żywych, tj. o 627 mniej niż przed rokiem. Współczynnik urodzeń żywych wyniósł 10,14‰ i był niższy w stosunku do zanotowanego rok wcześniej, kiedy to ukształtował się na poziomie 10,83‰.

Od początku roku do końca września 2010 r. zmarło 8820 osób, tj. o 292 osoby mniej niż w takim samym okresie poprzedniego roku. Ogólny współczynnik zgonów wyniósł 9,86‰, podczas gdy rok wcześniej – 10,17‰. W stosunku do analogicznego okresu roku ubiegłego spadła umieralność niemowląt. Współczynnik zgonów niemowląt (liczony na 1000 urodzeń żywych) przyjął wartość 3,97‰, wobec 4,33‰ w okresie styczeń-wrzesień 2009 r.

W ciągu trzech kwartałów br. zanotowano dodatni przyrost naturalny. Różnica między liczbą urodzeń żywych i zgonów ukształtowała się na poziomie 249, podczas gdy rok wcześniej wyniosła 584. Współczynnik przyrostu naturalnego osiągnął wartość 0,28‰ i był niższy niż w analogicznym okresie poprzedniego roku, kiedy to wyniósł 0,65‰.

W podlaskich urzędach stanu cywilnego od stycznia do września 2010 r. zarejestrowano 5898 nowo zawartych małżeństw, tj. o 427 mniej niż przed rokiem. Niższy był również współczynnik małżeństw, który w omawianym okresie osiągnął poziom 6,59‰, podczas gdy rok wcześniej wyniósł 7,06‰.

## RYNEK PRACY

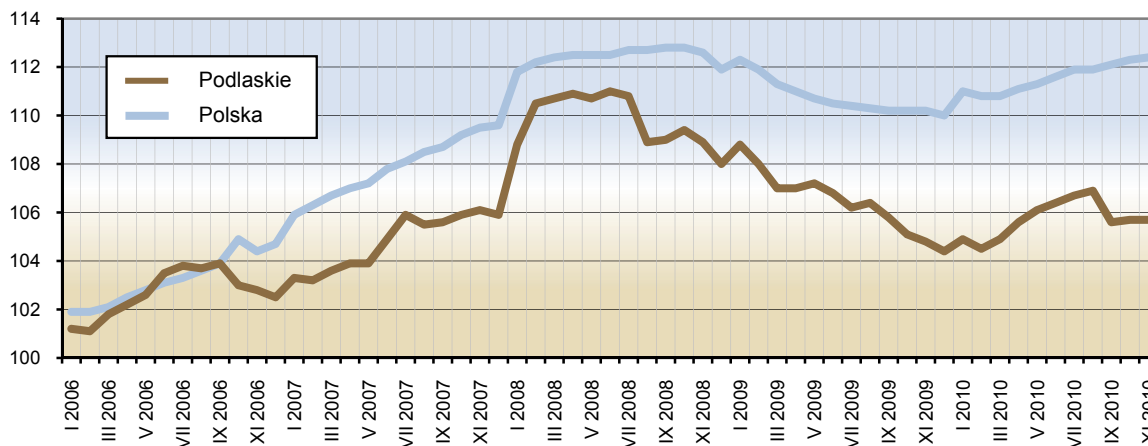
### Zatrudnienie

W końcu listopada 2010 r. liczba pracujących w sektorze przedsiębiorstw wyniosła 99080 osób i była wyższa zarówno od zanotowanej w październiku br., jak i przed rokiem odpowiednio o 7 osób i 406 osób (o 0,4%). W przedsiębiorstwach sektora publicznego pracowały 9723 osoby, a więc o 92 osoby (o 1,0%) więcej niż w poprzednim miesiącu, ale o 538 osób (o 5,2%) mniej niż przed rokiem. W sektorze prywatnym liczba pracujących wyniosła 89357 osób, co oznacza spadek o 85 osób (o 0,1%) w odniesieniu do października br., zaś wzrost o 944 osoby (o 1,1%) w stosunku do analogicznego miesiąca ubiegłego roku.

Przeciętne zatrudnienie w sektorze przedsiębiorstw w listopadzie 2010 r. ukształtowało się na poziomie 96853 osób. Oznacza to, że jego wysokość nie uległa istotniej zmianie w odniesieniu do poprzedniego miesiąca, natomiast zwiększyła się (o 1,0%) w porównaniu z analogicznym okresem 2009 r. *(w skali kraju przeciętne zatrudnienie było wyższe niż w październiku br. oraz w listopadzie roku ubiegłego odpowiednio o 0,1% i 2,2%).*

### Dynamika przeciętnego zatrudnienia w sektorze przedsiębiorstw

Przeciętna miesięczna 2005 = 100



W listopadzie 2010 r. w sektorze publicznym przeciętne zatrudnienie wyniosło 9545 osób, tj. o 0,8% więcej niż w październiku br., ale o 5,6% mniej niż w listopadzie 2009 r. W sektorze prywatnym przeciętne zatrudnienie ukształtowało się na poziomie 87308 osób i było o 0,1% mniejsze od zanotowanego miesiąc wcześniej, zaś w stosunku do analogicznego okresu ubiegłego roku zwiększyło się o 1,8%.

Biorąc pod uwagę poszczególne sekcje działalności gospodarczej, w porównaniu z październikiem 2010 r. wzrost zatrudnienia odnotowano m.in. w dostawie wody; gospodarowaniu ściekami i odpadami; rekultywacji (o 4,8%) oraz górnictwie i wydobywaniu (o 2,8%), natomiast jego spadek stwierdzono m.in. w budownictwie, administrowaniu i działalności wspierającej (po 0,4%), a także w wytwarzaniu i zaopatrywaniu w energię elektryczną, gaz, parę wodną i gorącą wodę, handlu; naprawie pojazdów samochodowych, zakwaterowaniu i gastronomii oraz informacji i komunikacji (po 0,3%).

W porównaniu z listopadem 2009 r. przeciętne zatrudnienie znacznie zwiększyło się w górnictwie i wydobywaniu (o 19,7%), administrowaniu i działalności wspierającej (o 17,2%), budownictwie (o 14,9%) oraz dostawie wody; gospodarowaniu ściekami i odpadami; rekultywacji (o 11,6%), zaś zmniejszyło się w wytwarzaniu i zaopatrywaniu w energię elektryczną, gaz, parę wodną i gorącą wodę (o 48,1%), a także w przetwórstwie przemysłowym (o 0,4%).

Wśród działów przetwórstwa przemysłowego o znaczącym udziale w zatrudnieniu, w stosunku do analogicznego miesiąca roku ubiegłego, wzrost zatrudnienia miał miejsce w jednostkach zajmujących się produkcją wyrobów z metali (o 11,9%), produkcją maszyn i urządzeń (o 8,4%), jak również produkcją wyrobów z drewna, korka, słomy i wikliny (o 7,2%). Najgłębszy spadek przeciętnego zatrudnienia stwierdzono w produkcji wyrobów tekstylnych (o 16,4%), produkcji wyrobów z pozostałych mineralnych surowców niemetalicznych (o 15,8%) oraz produkcji odzieży (o 11,7%).

W okresie styczeń-listopad 2010 r. przeciętne zatrudnienie w sektorze przedsiębiorstw ukształtowało się na poziomie 96758 osób, tj. o 0,9% niższym od zanotowanego przed rokiem. W sektorze publicznym wyniosło ono 9686 osób i było o 5,0% mniejsze niż w analogicznym okresie 2009 r., zaś w sektorze prywatnym osiągnęło poziom 87072 osoby, czyli o 0,5% niższy niż rok wcześniej *(w kraju przeciętne zatrudnienie w analizowanym okresie zwiększyło się o 0,6%).*

## Bezrobocie

W końcu listopada 2010 r. liczba bezrobotnych zarejestrowanych w powiatowych urzędach pracy województwa podlaskiego wyniosła 60035 osób i była wyższa zarówno od zanotowanej przed miesiącem (o 1239 osób, tj. o 2,1%), jak i przed rokiem (o 1854 osoby, tj. o 3,2%).

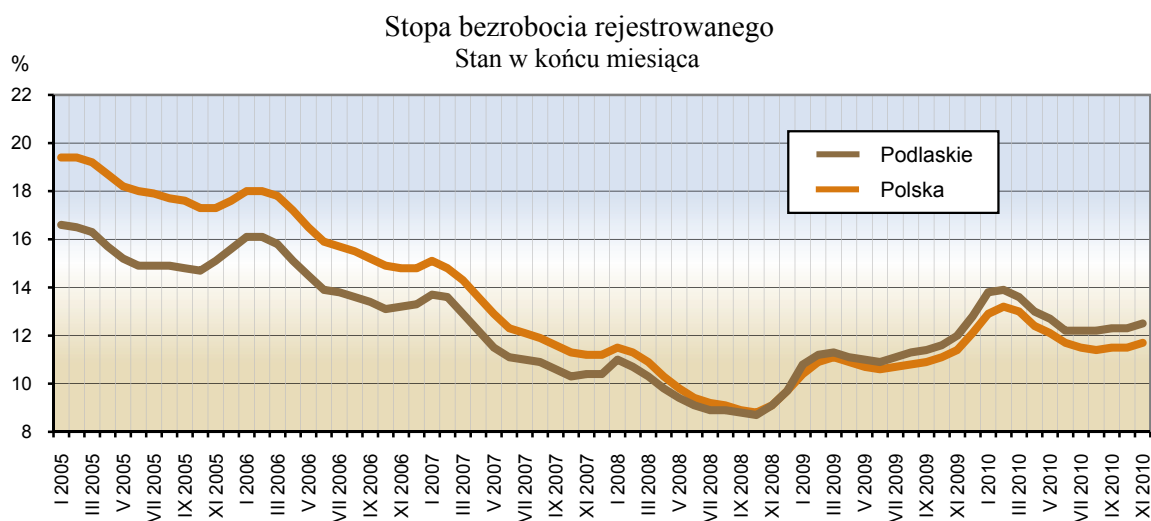
W listopadzie br. zarejestrowano 7468 osób bezrobotnych (o 8,8% mniej niż w poprzednim miesiącu i o 10,5% mniej niż w analogicznym okresie 2009 r.), natomiast z ewidencji bezrobotnych wyłączono 6229 osób (o 22,6% mniej niż w październiku br., ale o 7,7% więcej niż przed rokiem). Główne przyczyny wyrejestrowania to podjęcie pracy – 2541 osób (40,8% ogółu osób wyłączonych z ewidencji) oraz niepotwierdzenie gotowości do pracy – 1948 osób (31,3%). Szkolenie lub staż rozpoczęło 950 osób, czyli 15,3% ogólnej liczby osób wyrejestrowanych z ewidencji bezrobotnych w listopadzie 2010 r.

W końcu omawianego miesiąca wśród ogółu bezrobotnych:

- 48,0% stanowiły kobiety (przed rokiem – 46,1%),
- 33,2% to mieszkańcy wsi (w końcu listopada 2009 r. – również 33,2%),
- 73,9% stanowiły osoby wcześniej pracujące (w poprzednim roku – 73,8%),
- 88,7% nie posiadało prawa do zasiłku (rok wcześniej – 85,8%).

Powiatowe urzędy pracy w listopadzie 2010 r. miały do dyspozycji 1181 ofert pracy, tj. o 47,1% mniej niż w październiku br., i o 11,5% mniej niż w takim samym okresie poprzedniego roku. W końcu analizowanego miesiąca na 1 ofertę pracy przypadło 152 bezrobotnych.

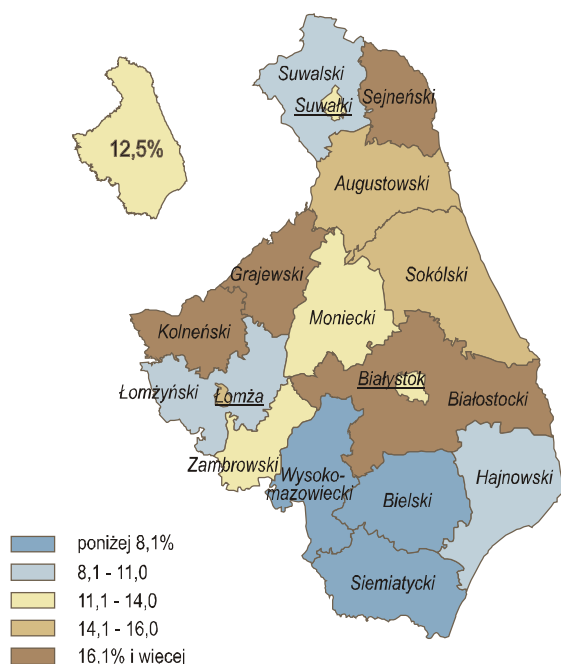
W końcu listopada 2010 r. stopa bezrobocia rejestrowanego ukształtowała się na poziomie 12,5% i wzrosła w stosunku do zanotowanej w październiku 2010 r. (o 0,2 pkt proc.), jak również w porównaniu z analogicznym miesiącem poprzedniego roku (o 0,5 pkt proc.). *Wskaźnik ogólnokrajowy wyniósł 11,7% i był wyższy o 0,2 pkt proc. niż miesiąc wcześniej oraz o 0,3 pkt proc. w odniesieniu do listopada 2009 r.*



Najwyższą stopę bezrobocia rejestrowanego odnotowano w powiatach: grajewskim (20,1%), sejneńskim (17,5%) kolneńskim (16,9%) oraz białostockim (16,4%), zaś najniższą stwierdzono w powiatach: siemiatyckim (7,0%), wysokomazowieckim (7,4%) oraz bielskim (7,8%).

## Stopa bezrobocia rejestrowanego według powiatów w 2010 r.

Stan w końcu listopada



Udział wybranych kategorii osób, będących w szczególnej sytuacji na rynku pracy, w ogólnej liczbie zarejestrowanych bezrobotnych kształtował się następująco:

- osoby do 25 roku życia – 23,7% (w listopadzie 2009 r. – 24,2%),
- osoby powyżej 50 roku życia – 22,4% (przed rokiem – 21,5%),
- długotrwale bezrobotni – 51,7% (rok wcześniej – 42,9%),
- bezrobotni bez kwalifikacji zawodowych – 28,6% (w poprzednim roku – 29,8%).

W listopadzie 2010 r., w ramach aktywnych form przeciwdziałania bezrobociu, przy pracach interwencyjnych pracowało 108 osób, a przy robotach publicznych – 95 osób.

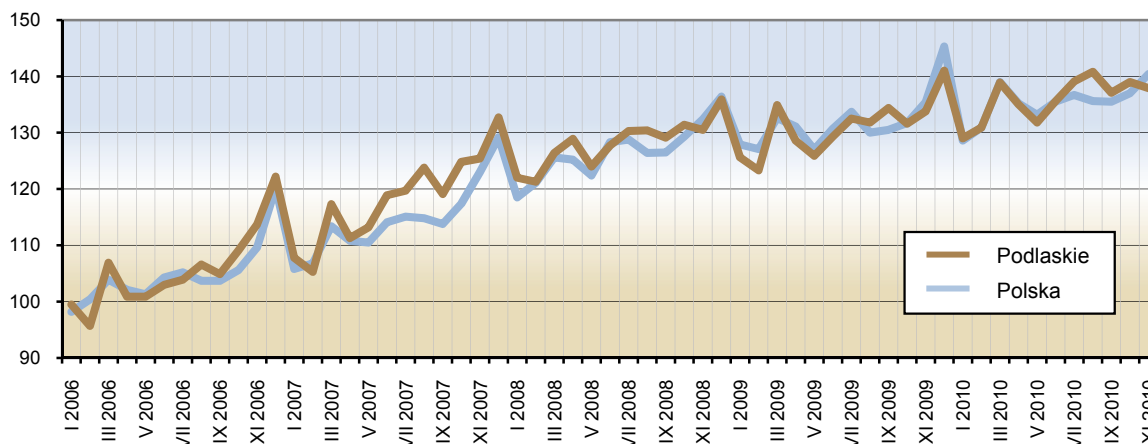
Zwolnienia grupowe w najbliższym czasie zapowiedziało 10 zakładów pracy (w tym 6 z sektora prywatnego). Obejmą one łącznie 148 pracowników.

## WYNAGRODZENIA

W listopadzie 2010 r. przeciętne miesięczne wynagrodzenie brutto w sektorze przedsiębiorstw ukształtowało się na poziomie 2898,60 zł, tj. o 0,8% niższym niż w październiku 2010 r., ale o 3,0% wyższym niż przed rokiem. *W kraju przeciętne miesięczne wynagrodzenie brutto wyniosło 3525,67 zł, co oznacza wzrost o 2,5% w odniesieniu do poprzedniego miesiąca oraz o 3,6% w stosunku do listopada 2009 r.*

### Dynamika przeciętnego miesięcznego wynagrodzenia brutto w sektorze przedsiębiorstw

Przeciętna miesięczna 2005 = 100



W sektorze prywatnym przeciętna miesięczna płaca brutto w listopadzie br. osiągnęła poziom 2827,10 zł i była o 725,51 zł niższa niż w sektorze publicznym. W porównaniu z poprzednim miesiącem przeciętne wynagrodzenie zmniejszyło się w obu sektorach odpowiednio o 0,6% i 1,8%. W stosunku do analogicznego okresu roku ubiegłego przeciętna płaca wzrosła o 4,0% w sektorze prywatnym, zaś spadła o 1,5% w sektorze publicznym.

Przeciętne miesięczne wynagrodzenia brutto w poszczególnych sekcjach sektora przedsiębiorstw kształtowały się następująco:

Sekcje	XI 2009	2010	
		X	XI
w złotych			
<b>O g ó l e m</b> .....	<b>2813,05</b>	<b>2920,80</b>	<b>2898,60</b>
w tym:			
Górnictwo i wydobywanie .....	4828,26	3795,47	4755,77
Przetwórstwo przemysłowe .....	2621,45	2791,65	2780,65
Wytwarzanie i zaopatrywanie w energię elektryczną, gaz, parę wodną i gorącą wodę .....	4297,99	4070,69	3970,78
Dostawa wody; gospodarowanie ściekami i odpadami; rekultywacja .....	4314,86	3026,37	4182,95
Budownictwo .....	3324,06	3622,33	3628,42
Handel; naprawa pojazdów samochodowych .....	2564,99	2641,89	2641,28
Transport i gospodarka magazynowa .....	2577,86	2916,47	2738,89
Zakwaterowanie i gastronomia .....	1916,56	2125,15	1984,77
Informacja i komunikacja .....	3882,44	4149,35	3961,72
Obsługa rynku nieruchomości .....	3148,93	3253,35	3245,02
Administrowanie i działalność wspierająca .....	1681,95	1767,25	1777,47
Działalność związana z kulturą, rozrywką i rekreacją .....	3393,06	3532,72	3611,57

W listopadzie 2010 r., w stosunku do analogicznego miesiąca ubiegłego roku, znaczący wzrost wynagrodzeń wystąpił w większości sekcji sektora przedsiębiorstw, przy czym najwyższy odnotowano w budownictwie (o 9,2%), działalności związanej z kulturą, rozrywką i rekreacją (o 6,4%) oraz transporcie i gospodarce magazynowej (o 6,2%). Spadek wynagrodzeń miał miejsce w trzech sekcjach: wytwarzanie i zaopatrywanie w energię elektryczną, gaz, parę wodną i gorącą wodę (o 7,6%), dostawa wody; gospodarowanie ściekami i odpadami; rekultywacja (o 3,1%) oraz górnictwo i wydobywanie (o 1,5%).

W większości działów przetwórstwa przemysłowego dominujących pod względem zatrudnienia w listopadzie 2010 r., w odniesieniu do analogicznego miesiąca ubiegłego roku, stwierdzono wzrost wynagrodzeń, przy czym najwyższy odnotowano w produkcji mebli (o 16,2%), produkcji odzieży (o 14,8%), a także produkcji maszyn i urządzeń (o 14,7%). Z kolei spadek wystąpił w trzech działach, tj. produkcji wyrobów z drewna, korka, słomy i wikliny (o 4,3%), produkcji wyrobów tekstylnych (o 2,9%) oraz poligrafii i reprodukcji zapisanych nośników informacji (o 0,7%).

W omawianym miesiącu wynagrodzenie zdecydowanie wyższe od przeciętnego w województwie otrzymali m.in. pracujący w działach: działalność wydawnicza (o 112,4%), odprowadzanie i oczyszczanie ścieków (o 90,1%), pozostałe górnictwo i wydobywanie (o 64,1%), budowa budynków (o 40,0%), wytwarzanie i zaopatrywanie w energię elektryczną, gaz, parę wodną i gorącą wodę (o 37,0%), działalność związana z oprogramowaniem i doradztwo w zakresie informatyki (o 31,9%), działalność twórcza związana z kulturą i rozrywką (o 27,0%), jak również telekomunikacja (23,8%). Płace znacznie poniżej średniej uzyskali zatrudnieni w jednostkach zajmujących się utrzymaniem porządku w budynkach i zagospodarowaniem zieleni (o 45,1%), gastronomią (o 37,7%), produkcją odzieży (o 36,5%), wynajmem i dzierżawą (o 24,9%), działalnością detektywistyczną i ochroniarską (o 24,6%), handlem detalicznym (o 20,7%) oraz produkcją chemikaliów i wyrobów chemicznych (o 20,5%).

W okresie styczeń-listopad 2010 r. przeciętne miesięczne wynagrodzenie brutto w sektorze przedsiębiorstw osiągnęło poziom 2861,79 zł, tj. o 4,4% wyższy od zanotowanego w analogicznym okresie roku ubiegłego (*w kraju wzrosło o 2,7%*). Płaca w sektorze publicznym wyniosła 3346,17 zł, a w prywatnym – 2807,91 zł i w odniesieniu do takiego samego okresu 2009 r. wzrosła odpowiednio o 5,8% i 4,3%.

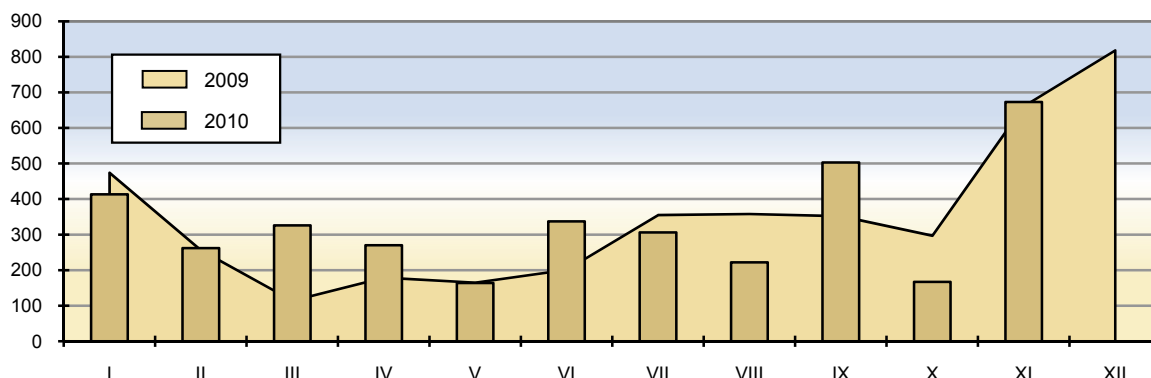
Przeciętne miesięczne wynagrodzenie realne brutto w sektorze przedsiębiorstw w listopadzie 2010 r. było o 0,9% niższe niż w październiku br., zaś o 0,3% wyższe niż przed rokiem, natomiast w okresie pierwszych jedenastu miesięcy br., w stosunku do analogicznego okresu roku ubiegłego, zwiększyło się o 1,9%.

## MIESZKANIA

W listopadzie 2010 r. w województwie podlaskim oddano do użytkowania 673 mieszkania, tj. czterokrotnie więcej niż w poprzednim miesiącu oraz o 1,4% więcej niż przed rokiem (*w skali kraju odnotowano wzrost o 20,8% w porównaniu z październikiem br., zaś spadek o 7,1% w odniesieniu do analogicznego okresu roku ubiegłego*). W omawianym miesiącu inwestorzy indywidualni przekazali do użytkowania 176 mieszkań, podmioty budujące na sprzedaż lub wynajem – 272, spółdzielnie mieszkaniowe – 115, gminy – 100, a towarzystwa budownictwa społecznego – 10.

Przeciętna powierzchnia użytkowa 1 mieszkania oddanego do użytkowania w województwie podlaskim w listopadzie 2010 r. wyniosła 81,3 m<sup>2</sup> (przed rokiem – 88,9 m<sup>2</sup>), przy czym w budownictwie indywidualnym – 150,9 m<sup>2</sup> oraz przeznaczonym na sprzedaż lub wynajem – 62,2 m<sup>2</sup>.

Mieszkania oddane do użytkowania



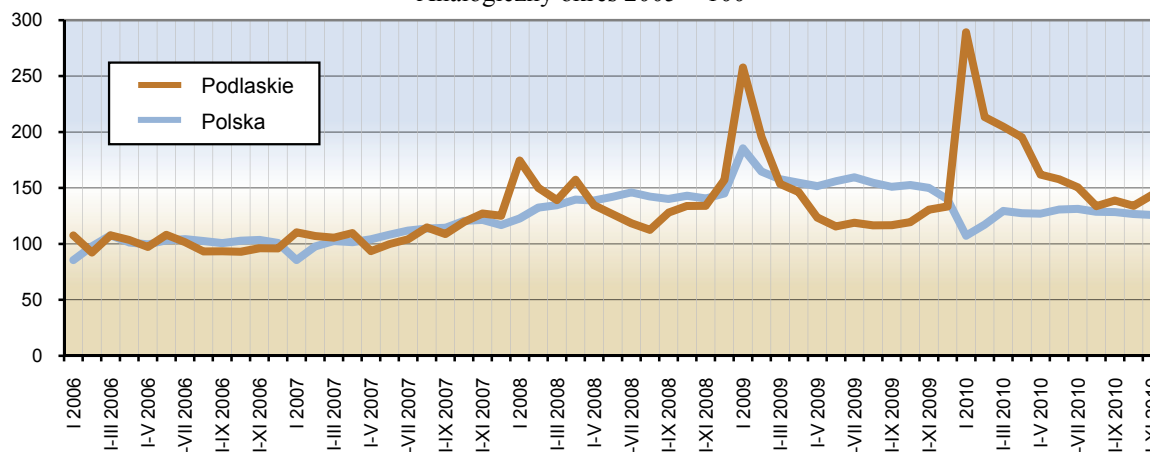
W listopadzie br. w województwie podlaskim wydano pozwolenia na budowę 547 mieszkań (o 5,4% więcej niż rok wcześniej), z czego inwestorom indywidualnym – 165, zaś podmiotom budującym na sprzedaż lub wynajem – 382. Jednocześnie rozpoczęto budowę 249 mieszkań (o 13,7% więcej niż przed rokiem), przy czym 66 przypadło na budownictwo indywidualne, 96 – przeznaczone na sprzedaż lub wynajem oraz 87 – komunalne.

W okresie styczeń-listopad 2010 r. w województwie podlaskim oddano do użytkowania 3767 mieszkań, tj. o 10,1% więcej niż rok wcześniej (*w kraju o 16,1% mniej niż w analogicznym okresie 2009 r.*). Z ogólnej liczby mieszkań przekazanych do użytkowania w bieżącym roku 1457 (tj. 38,7%) zrealizowano w Białymstoku, z tego 198 – w budownictwie indywidualnym, 1034 – przeznaczonym na sprzedaż lub wynajem, 125 – społecznym czynszowym i 100 – komunalnym.

Od początku 2010 r. wydano pozwolenia na budowę 4271 mieszkań (o 10,7% więcej niż przed rokiem) oraz rozpoczęto budowę 4235 mieszkań (o 25,2% więcej niż w analogicznym okresie roku ubiegłego).

## Dynamika liczby mieszkań oddanych do użytkowania

Analogiczny okres 2005 = 100



### ROLNICTWO

Listopad 2010 r. był wyjątkowo ciepły. Według danych Instytutu Meteorologii i Gospodarki Wodnej, średnia temperatura powietrza wyniosła 4,5°C w Białymstoku oraz 3,7°C w Suwałkach, co w porównaniu z przeciętną z wielolecia oznacza wzrost odpowiednio o 3,1°C i 2,9°C. Opady osiągnęły w Białymstoku 81,4 mm (o 103,5% więcej niż średnio w ostatnim dziesięcioleciu), a w Suwałkach – 61,2 mm (o 27,5% więcej).

Wegetacja roślin trwała do 27 listopada, zaś w następnych dniach została przerwana z powodu spadku temperatury poniżej 0°C. Do tego czasu trwał jeszcze wypas zwierząt na pastwiskach. Dość dużym utrudnieniem okazały się kilkudniowe opady deszczu, które przyczyniły się do nadmiernego uwilgotnienia gleby i uniemożliwiły bądź ograniczyły wjazd ciężkiego sprzętu na pola. Wskutek tego nie wykonano orki przedzimowych na części pól po zebranej kukurydzy.

Wysokie temperatury panujące w listopadzie poprawiły stan wszystkich ozimin. Mimo to był on znacznie gorszy niż w roku poprzednim, ponieważ rośliny nie zdążyły nadrobić strat spowodowanych nadmiernym uwilgotnieniem gleby i niskimi temperaturami utrzymującymi się w poprzednich miesiącach. W stan zimowego spoczynku weszły niezbyt wyrosnięte i osłabione, co może mieć negatywny wpływ na ich zimowanie.

Na rynku produktów rolnych w listopadzie 2010 r., w porównaniu z poprzednim miesiącem, zanotowano:

- w skupie – wzrost cen zbóż (pszenicy – o 2,8% i żyta – o 0,6%), żywca wołowego (o 8,1%) oraz mleka (o 5,2%), natomiast spadek ceny żywca wieprzowego (o 2,2%),
- na targowiskach – wzrost cen zbóż (pszenicy – o 1,4% i żyta – o 0,1%).

W odniesieniu do analogicznego miesiąca roku poprzedniego zaobserwowano:

- w skupie – wzrost cen zbóż (pszenicy – o 70,5% i żyta – o 0,6%), żywca wołowego (o 8,0%) i mleka (o 11,9%), zaś spadek ceny żywca wieprzowego (o 11,8%),
- na targowiskach – wzrost cen zbóż (pszenicy – o 60,3% i żyta – o 76,0%).

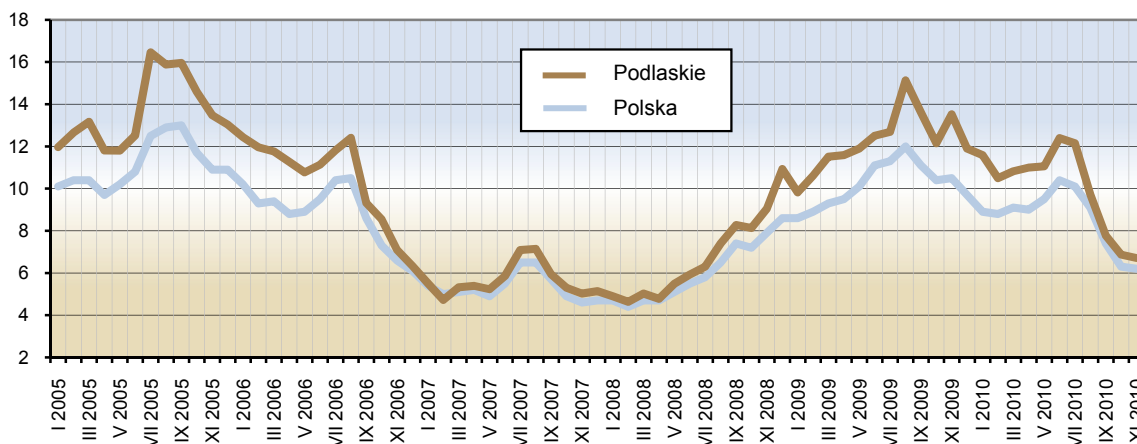
Ceny wybranych produktów rolnych w listopadzie 2010 r. kształtowały się następująco:

Produkty rolne	Ceny skupu	Ceny targowiskowe
	w złotych	
Pszemica – za 1 dt .....	76,72	77,19
Żyto – za 1 dt .....	65,35	55,36
Żywiec wołowy – za 1 kg .....	4,77	–
Żywiec wieprzowy – za 1 kg .....	3,69	–
Mleko – za 1 l .....	1,25	.



W listopadzie 2010 r., w odniesieniu do poprzedniego miesiąca, odnotowano spadek opłacalności tuczu trzody chlewnej (mierzonej relacją ceny skupu żywca wieprzowego do ceny żyta w obrocie targowiskowym). W skali roku wartość omawianego wskaźnika również uległa zmniejszeniu (z 13,52 przed rokiem do 6,71 w listopadzie br.).

Relacja cen skupu żywca wieprzowego do cen targowiskowych żyta



W listopadzie 2010 r., w odniesieniu do poprzedniego miesiąca, odnotowano wzrost cen zwierząt gospodarskich na targowiskach (z wyjątkiem jałówek 1-roczej), zaś w porównaniu z analogicznym okresem roku ubiegłego zwiększyła się jedynie cena jałówek 1-roczej. W omawianym miesiącu krowa kosztowała średnio 2587,50 zł, tj. o 3,9% więcej niż w październiku br. i o 0,2% mniej niż przed rokiem. Za jałówkę 1-roczną płacono przeciętnie 1500,00 zł, tj. o 0,7% mniej niż w poprzednim miesiącu, ale o 2,5% więcej niż rok wcześniej. Prosię na chów kosztowało średnio 102,22 zł, tj. o 2,2% więcej niż w październiku 2010 r., zaś o 38,8% mniej niż w analogicznym okresie ubiegłego roku.

Skup mleka w listopadzie 2010 r. osiągnął poziom 128,7 mln l i był o 9,0% niższy od zanotowanego w poprzednim miesiącu, ale o 1,5% wyższy niż przed rokiem.

## PRZEMYSŁ

Produkcja sprzedana przemysłu w listopadzie 2010 r. osiągnęła wartość 1412,5 mln zł (w cenach bieżących), a jej poziom (w cenach stałych) zmniejszył się o 1,7% w porównaniu z październikiem br., zaś w odniesieniu do analogicznego okresu ubiegłego roku zwiększył się o 4,5%. *W skali kraju nastąpił spadek o 1,3% w stosunku do poprzedniego miesiąca, zaś wzrost o 10,1% w porównaniu z listopadem 2009 r.*

Dynamika produkcji sprzedanej (w cenach stałych) w poszczególnych sekcjach przemysłu w listopadzie 2010 r. przedstawiała się następująco:

Wyszczególnienie	Miesiąc poprzedni = 100	Analogiczny miesiąc poprzedniego roku = 100
Górnictwo i wydobywanie .....	82,0	170,6
Przetwórstwo przemysłowe .....	98,0	107,8
Wytwarzanie i zaopatrywanie w energię elektryczną, gaz, parę wodną i gorącą wodę .....	111,5	49,6
Dostawa wody; gospodarowanie ściekami i odpadami; rekultywacja .....	114,7	104,3

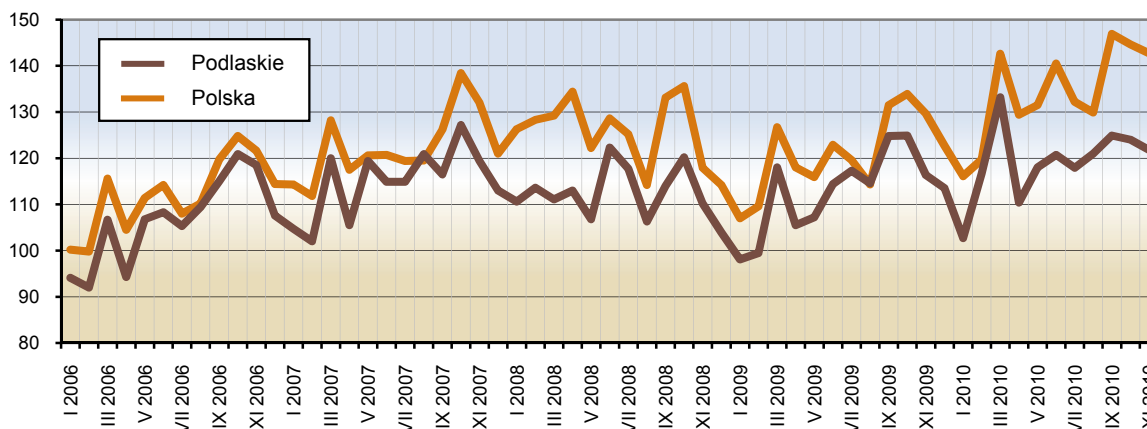
Wyższe niż przed rokiem przychody ze sprzedaży wyrobów i usług (w cenach stałych) osiągnięto m.in. w następujących działach: produkcja maszyn i urządzeń (o 24,9%), odprowadzanie i oczyszczanie ścieków (o 16,9%), produkcja wyrobów z gumy i tworzyw sztucznych (o 15,6%), produkcja wyrobów z drewna, korka, słomy i wikliny (o 14,7%), produkcja mebli (o 8,9%), produkcja artykułów spożywczych (o 6,7%) oraz produkcja wyrobów z pozostałych mineralnych surowców niemetalicznych (o 2,0%). Poziomu sprzedaży z listopada 2009 r. nie uzyskano m.in. w produkcji odzieży (84,7% wartości produkcji ubiegłorocznej), poligrafii i reprodukcji zapisanych nośników informacji (87,5%), a także produkcji wyrobów z metali (99,5%).

W listopadzie br. w przemyśle województwa podlaskiego dominowały cztery działy, z których pochodziło 72,3% wartości produkcji sprzedanej. Największy udział w sprzedaży miały: produkcja artykułów spożywczych (51,2%), produkcja wyrobów z drewna, korka, słomy i wikliny (9,4%), produkcja wyrobów z gumy i tworzyw sztucznych (7,9%), produkcja maszyn i urządzeń (3,8%). Dominujące działy skupiały 56,0% ogółu zatrudnionych w przemyśle, a ich udział w zatrudnieniu kształtował się następująco: produkcja artykułów spożywczych – 29,4%, produkcja wyrobów z gumy i tworzyw sztucznych – 9,4%, produkcja maszyn i urządzeń – 9,2%, a produkcja wyrobów z drewna, korka, słomy i wikliny – 8,0%.

W omawianym miesiącu przychód ze sprzedaży wyrobów i usług w przeliczeniu na 1 zatrudnionego w przemyśle wyniósł 30758 zł (w cenach bieżących) i był o 7,5% (w cenach stałych) wyższy niż przed rokiem.

W okresie styczeń-listopad 2010 r. przychody ze sprzedaży wyrobów i usług w przedsiębiorstwach przemysłowych ukształtowały się na poziomie 14656,4 mln zł (w cenach bieżących), tj. o 2,4% (w cenach stałych) wyższym niż rok wcześniej. *W skali kraju nastąpił wzrost o 9,7%.*

Dynamika produkcji sprzedanej przemysłu  
Przeciętna miesięczna 2005 = 100 (ceny stałe)



Spośród wyrobów przemysłowych objętych badaniem w listopadzie 2010 r., w porównaniu z analogicznym miesiącem roku poprzedniego, wzrost odnotowano m.in. w produkcji:

- świeżego lub chłodzonego mięsa wołowego i cielęcego – o 54,5%,
- gotowej karmy dla zwierząt domowych – o 45,2%,
- produktów uboju bydła i cieląt wliczanych do wydajności poubojowej – o 46,6%,
- masy betonowej prefabrykowanej – o 40,6%,
- drzwi, okien i ich ościeżnic oraz progów drzwiowych z tworzyw sztucznych – o 39,0%,
- mleka płynnego przetworzonego – o 21,7%,
- tarcicy iglastej – o 21,5%,
- kotłów centralnego ogrzewania wytwarzających gorącą wodę lub parę o niskim ciśnieniu – o 20,0%,

- kefiru, zsiadłego mleka i kwaśnej śmietany – o 19,4%,
- śmietany o zawartości tłuszczu powyżej 6%, ale nie przekraczającej 21% masy – o 18,7%,
- sera świeżego niedojrzewającego i twarogu – o 15,8%,
- serów podpuszczkowych dojrzewających – o 10,1%,
- konserw drobiowych – o 7,3%,
- pieczywa świeżego – o 3,8%.

Ubiegłorocznego poziomu nie uzyskano m.in. w produkcji: mleka i śmietany w postaci stałej, ptactwa gatunku *Gallus Domesticus* (kura domowa) całego, świeżego lub chłodzonego, mięsa drobiowego, masła oraz innych tłuszczów otrzymywanych z mleka, maszyn dla rolnictwa i leśnictwa do uprawy gleby, produktów uboju trzody chlewnej wliczanych do wydajności poubojowej, mięsa wieprzowego, świeżego lub chłodzonego.

## **BUDOWNICTWO**

W listopadzie 2010 r. przedsiębiorstwa budowlane uzyskały przychody ze sprzedaży wyrobów i usług (w cenach bieżących) w wysokości 415,6 mln zł. Oznacza to wzrost o 18,6% w porównaniu z październikiem br. i o 40,3% w odniesieniu do poziomu zanotowanego przed rokiem. Produkcja budowlano-montażowa zrealizowana w analizowanym okresie osiągnęła wartość 230,4 mln zł i była wyższa niż w poprzednim miesiącu oraz analogicznym okresie 2009 r. odpowiednio o 16,0% i 31,5%.

Wartość robót o charakterze inwestycyjnym, które w listopadzie 2010 r. stanowiły 58,7% produkcji budowlano-montażowej, zwiększyła się zarówno w stosunku do października br. (o 18,5%), jak i listopada ubiegłego roku (o 27,1%).

Wśród przedsiębiorstw budowlano-montażowych wiodącą pozycję posiadały jednostki zajmujące się budową budynków. Udział tych przedsiębiorstw w sprzedaży produkcji budowlano-montażowej w listopadzie br. wyniósł 46,0%, a wartość sprzedanej przez nie produkcji wzrosła w stosunku do zanotowanej w poprzednim miesiącu oraz rok wcześniej odpowiednio o 54,0% i 31,3%. Kolejną znaczącą grupę stanowiły przedsiębiorstwa zajmujące się budową obiektów inżynierii lądowej i wodnej, których udział w sprzedaży produkcji budowlanej osiągnął poziom 35,0%. Wartość usług budowlano-montażowych w tych jednostkach była o 11,4% wyższa od zanotowanej w październiku 2010 r. i o 17,8% wyższa niż rok wcześniej. Istotną pozycję miały również jednostki wykonujące roboty budowlane specjalistyczne, których udział w sprzedaży produkcji budowlano-montażowej wyniósł 19,0%. Wartość sprzedanej przez nie produkcji spadła o 23,7% w odniesieniu do poprzedniego miesiąca, natomiast wzrosła o 68,1% w stosunku do listopada ubiegłego roku.

Przychód ze sprzedaży wyrobów i usług w budownictwie w przeliczeniu na 1 zatrudnionego w listopadzie 2010 r. ukształtował się na poziomie 41250 zł, co oznacza wzrost zarówno w porównaniu z październikiem br., jak i analogicznym okresem 2009 r. odpowiednio o 19,1% i 22,1%.

Przychody ze sprzedaży wyrobów i usług w budownictwie uzyskane w ciągu jedenastu miesięcy 2010 r. wyniosły 3313,8 mln zł, tj. o 16,8% więcej niż przed rokiem. Produkcja budowlano-montażowa w tym samym czasie osiągnęła wartość 1821,4 mln zł i zwiększyła się o 9,9% w odniesieniu do zanotowanej rok wcześniej.

## **HANDEL**

W listopadzie 2010 r. sprzedaż hurtowa (w cenach bieżących) w przedsiębiorstwach handlowych i niehandlowych zamknęła się kwotą 1105,1 mln zł, co oznacza spadek o 6,2% w stosunku do poprzedniego miesiąca, ale wzrost o 29,3% w porównaniu z analogicznym okresem roku ubiegłego. Od początku roku sprzedaż hurtowa wyniosła 11757,5 mln zł, tj. o 5,5% więcej niż rok wcześniej.

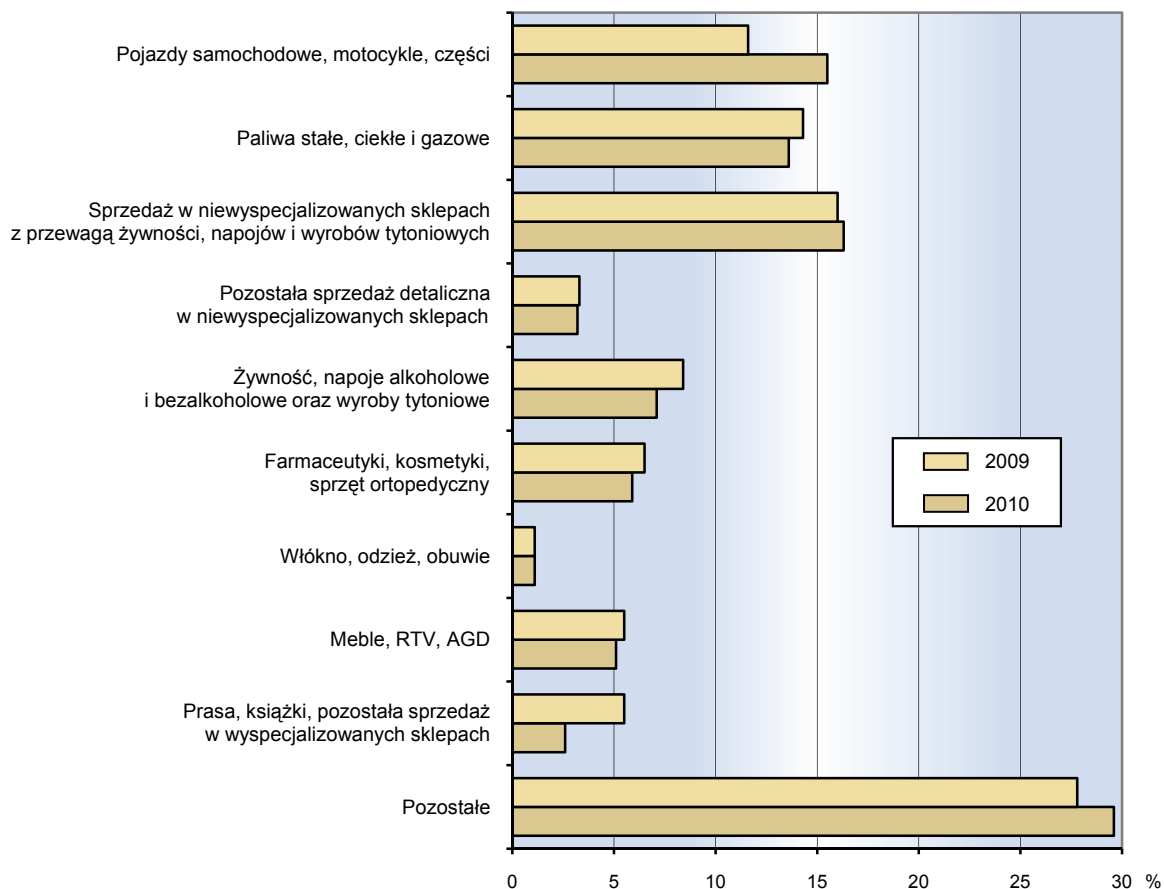
Sprzedaż hurtowa w jednostkach handlowych w listopadzie br. osiągnęła wartość 953,4 mln zł, czyli o 6,7% niższą niż w październiku 2010 r., ale o 31,6% wyższą od zanotowanej przed rokiem.

Sprzedaż detaliczna (w cenach bieżących) zrealizowana przez jednostki handlowe i niehandlowe w listopadzie 2010 r. ukształtowała się na poziomie 555,1 mln zł i zmniejszyła się o 8,2% w odniesieniu do poprzedniego miesiąca, ale wzrosła o 2,5% w stosunku do analogicznego okresu 2009 r.

Najwyższy wzrost sprzedaży detalicznej w stosunku do listopada ubiegłego roku odnotowano w przedsiębiorstwach zajmujących się sprzedażą pojazdów samochodowych, motocykli, części (o 36,7%), zgrupowanych w kategorii „pozostałe” (o 9,5%) oraz prowadzących sprzedaż w niewyspecjalizowanych sklepach z przewagą żywności, napojów i wyrobów tytoniowych (4,4%). Ubiegłorocznego poziomu nie uzyskano natomiast w branżach: prasa, książki, pozostała sprzedaż w wyspecjalizowanych sklepach (spadek o 51,4%), żywność, napoje alkoholowe i bezalkoholowe oraz wyroby tytoniowe (spadek o 13,7%), farmaceutyki, kosmetyki, sprzęt ortopedyczny (spadek o 6,5%), a także meble, RTV, AGD (spadek o 5,2%).

W strukturze sprzedaży detalicznej w listopadzie 2010 r., największy udział miały przedsiębiorstwa zgrupowane w kategorii „pozostałe” (29,6%), prowadzące sprzedaż w niewyspecjalizowanych sklepach z przewagą żywności, napojów i wyrobów tytoniowych (16,3%), zajmujące się sprzedażą pojazdów samochodowych, motocykli, części (15,5%) oraz paliw stałych, ciekłych i gazowych (13,6%).

Struktura sprzedaży detalicznej według rodzajów działalności przedsiębiorstwa w listopadzie



Od początku roku sprzedano w detalu towary o wartości 6527,9 mln zł, tj. o 4,8% wyższej niż w takim samym okresie 2009 r.

Podmioty handlowe w listopadzie 2010 r. zrealizowały sprzedaż detaliczną w wysokości 446,0 mln zł. Oznacza to spadek o 9,6% w odniesieniu do poprzedniego miesiąca, ale wzrost o 1,4% w stosunku do listopada ubiegłego roku.

**WYBRANE DANE O WOJEWÓDZTWIE PODLASKIM**

WYSZCZEGÓLNIENIE		I	II	III	IV	V	VI	VII	VIII	IX	X	XI	XII
a – 2009 r.													
b – 2010 r.													
Ludność <sup>1</sup> (w tys. osób) .....	a	.	.	1190,9	.	.	1190,8	.	.	1190,7	.	.	1189,7
	b	.	.	1189,3	.	.	1189,2	.	.	1188,9	.	.	
Bezrobotni zarejestrowani <sup>1</sup> (w tys. osób) .....	a	51,9	53,6	54,3	53,0	52,4	51,8	53,0	54,2	54,7	55,6	58,2	61,2
	b	66,7	67,2	65,6	62,8	60,8	58,4	58,5	58,3	58,7	58,8	60,0	
Stopa bezrobocia <sup>1,2</sup> (w %) .....	a	10,8	11,2	11,3	11,1	11,0	10,9	11,1	11,3	11,4	11,6	12,0	12,8
	b	13,8	13,9	13,6	13,0	12,7	12,2	12,2	12,2	12,3	12,3	12,5	
Oferty pracy (w ciągu miesiąca) .....	a	1655	2219	2608	1930	1701	1974	1923	1983	2636	2026	1334	952
	b	1596	2754	2915	2508	2374	2350	2322	2192	2361	2234	1181	
Liczba bezrobotnych na 1 ofertę pracy <sup>1</sup> .....	a	118	93	64	53	83	105	80	101	65	135	110	214
	b	120	96	81	68	70	80	78	67	87	128	152	
Przeciętne zatrudnienie w sektorze przedsiębiorstw <sup>3</sup> (w tys. osób)	a	99,6	98,9	97,9	97,9	98,1	97,8	97,2	97,4	96,9	96,2	95,9	95,5
	b	96,0	95,7	96,1	96,8	97,2	97,4	97,8	98,0	96,8	96,9	96,9	
poprzedni miesiąc = 100 .....	a	100,7	99,3	99,1	100,0	100,2	99,7	99,4	100,2	99,4	99,3	99,7	99,6
	b	100,5	99,6	100,4	100,7	100,5	100,2	100,3	100,2	98,8	100,1	100,0	
analogiczny miesiąc poprzedniego roku = 100 .....	a	100,1	97,7	96,6	96,4	96,8	96,2	95,8	97,7	97,1	96,0	96,2	96,7
	b	96,4	96,8	98,1	98,8	99,1	99,7	100,6	100,5	99,9	100,7	101,0	
Przeciętne wynagrodzenie miesięczne brutto w sektorze przedsiębiorstw <sup>3</sup> (w zł)	a	2639,49	2593,08	2837,49	2704,54	2646,94	2718,78	2786,56	2772,75	2827,29	2767,07	2813,05	2965,57
	b	2712,10	2753,89	2921,41	2838,36	2771,14	2852,36	2926,05	2959,77	2881,84	2920,80	2898,60	
poprzedni miesiąc = 100 .....	a	92,4	98,2	109,4	95,3	97,9	102,7	102,5	99,5	102,0	97,9	101,7	105,4
	b	91,5	101,5	106,1	97,2	97,6	102,9	102,6	101,2	97,4	101,4	99,2	
analogiczny miesiąc poprzedniego roku = 100 .....	a	103,0	101,8	106,8	99,8	101,6	101,3	101,7	101,1	104,1	100,1	102,5	103,8
	b	102,8	106,2	103,0	104,9	104,7	104,9	105,0	106,7	101,9	105,6	103,0	
Mieszkania oddane do użytkowania (od początku roku) ...	a	474	730	844	1023	1188	1389	1737	2112	2463	2757	3421	4222
	b	532	796	1125	1365	1557	1897	2202	2424	2927	3094	3767	
analogiczny okres poprzedniego roku = 100 .....	a	147,7	130,4	110,5	93,0	92,0	91,4	100,3	103,5	91,3	89,2	97,5	84,9
	b	112,2	109,0	133,3	133,4	131,1	136,6	126,8	114,8	118,8	112,2	110,1	

<sup>1</sup> Stan w końcu okresu. <sup>2</sup> Udział zarejestrowanych bezrobotnych w cywilnej ludności aktywnej zawodowo. <sup>3</sup> W przedsiębiorstwach, w których liczba pracujących przekracza 9 osób.

**WYBRANE DANE O WOJEWÓDZTWIE PODLASKIM (cd.)**

WYSZCZEGÓLNIENIE		I	II	III	IV	V	VI	VII	VIII	IX	X	XI	XII
a – 2009 r.													
b – 2010 r.													
Nakłady inwestycyjne <sup>1</sup> (w tys. zł; ceny bieżące) .....	a	.	.	.	.	.	419071	.	.	671796	.	.	1010669
	b	.	.	.	.	.	409952	.	.	602546	.	.	
analogiczny okres poprzedniego roku = 100 (ceny bieżące)	a	.	.	.	.	.	76,8	.	.	79,0	.	.	71,5
	b	.	.	.	.	.	97,8	.	.	89,7	.	.	
Produkcja sprzedana przemysłu <sup>2</sup> (w cenach stałych):													
poprzedni miesiąc = 100 .....	a	94,4	101,8	119,4	89,7	100,1	106,1	101,8	97,8	107,1	99,9	95,1	97,4
	b	89,3	100,1	129,5	82,5	107,0	102,5	98,0	102,6	103,6	99,6	98,3	
analogiczny miesiąc poprzedniego roku = 100 .....	a	88,5	87,5	106,1	93,2	100,2	93,4	99,6	107,8	109,4	104,0	105,6	109,3
	b	105,1	103,9	113,3	104,1	109,5	104,7	100,6	103,9	99,8	101,4	104,5	
Produkcja budowlano-montażowa <sup>2</sup> (w cenach bieżących):													
poprzedni miesiąc = 100 .....	a	36,6	104,4	124,8	140,4	109,3	125,8	83,4	97,6	116,7	85,5	103,7	134,2
	b	28,2	93,9	202,5	113,5	129,2	117,3	94,9	111,6	111,7	83,7	116,0	
analogiczny miesiąc poprzedniego roku = 100 .....	a	75,7	144,1	83,8	98,0	108,1	121,5	98,8	95,9	112,7	76,2	104,8	115,6
	b	74,1	66,6	108,2	87,4	103,4	96,4	109,6	125,4	120,0	117,5	131,5	
Sprzedaż detaliczna towarów <sup>2</sup> (w cenach bieżących):													
poprzedni miesiąc = 100 .....	a	84,6	98,5	111,1	104,7	97,6	103,6	100,4	101,9	97,0	104,0	90,7	116,3
	b	77,9	99,4	122,8	99,7	98,5	106,1	103,6	93,5	101,4	98,5	91,8	
analogiczny miesiąc poprzedniego roku = 100 .....	a	93,0	90,5	96,5	90,8	96,0	98,0	94,7	102,4	97,3	102,9	107,7	106,8
	b	98,4	99,3	109,7	104,5	105,4	108,0	111,4	102,3	106,8	101,2	102,5	
Wskaźnik cen:													
towarów i usług konsumpcyjnych <sup>3</sup> :													
analogiczny okres poprzedniego roku = 100 .....	a	.	.	102,8	.	.	103,4	.	.	103,1	.	.	103,2
	b	.	.	103,0	.	.	101,8	.	.	101,8	.	.	
skupu ziarna zbóż:													
poprzedni miesiąc = 100 .....	a	101,5	103,6	102,6	91,4	98,4	111,8	94,3	86,1	101,1	104,3	95,5	109,1
	b	100,7	98,9	87,6	100,4	105,2	115,3	102,3	137,5	111,5	96,6	101,1	
analogiczny miesiąc poprzedniego roku = 100 .....	a	58,8	57,3	55,6	50,7	52,1	61,5	69,0	70,9	72,5	88,6	88,1	96,7
	b	95,9	91,6	78,2	85,9	91,8	94,7	102,7	164,0	180,9	167,7	177,5	

1 W przedsiębiorstwach, w których liczba pracujących przekracza 49 osób; dane prezentowane są narastająco. 2 W przedsiębiorstwach, w których liczba pracujących przekracza 9 osób. 3 W kwartale.

**WYBRANE DANE O WOJEWÓDZTWIE PODLASKIM (dok.)**

WYSZCZEGÓLNIENIE		I	II	III	IV	V	VI	VII	VIII	IX	X	XI	XII
a – 2009 r.													
b – 2010 r.													
Wskaźniki cen (dok.):													
skupu żywca rzeźnego wołowego:													
poprzedni miesiąc = 100 .....	a	107,4	104,6	106,3	96,5	85,8	118,2	101,4	94,0	110,0	88,2	101,1	107,4
	b	101,1	96,4	95,2	99,7	93,3	102,2	98,2	103,3	99,5	104,4	108,1	
analogiczny miesiąc poprzedniego roku = 100 .....	a	104,8	111,3	125,1	117,5	99,7	114,5	120,8	113,5	123,9	111,7	114,7	117,6
	b	110,7	102,0	91,3	94,3	102,6	88,7	85,9	94,5	85,4	101,1	108,0	
skupu żywca rzeźnego wieprzowego:													
poprzedni miesiąc = 100 .....	a	98,9	100,6	108,6	100,6	100,2	102,6	101,5	97,6	95,8	89,1	101,5	93,4
	b	94,7	96,4	103,1	95,7	103,7	112,1	101,0	103,8	94,2	93,6	97,8	
analogiczny miesiąc poprzedniego roku = 100 .....	a	126,2	134,1	132,1	134,1	120,3	114,6	113,9	109,0	101,8	97,7	100,8	89,5
	b	85,7	82,1	78,0	74,2	76,8	83,8	83,3	88,6	87,1	91,5	88,2	
Relacja ceny skupu <sup>1</sup> 1 kg żywca wieprzowego do ceny targowskiej 1 kg żyta	a	9,82	10,61	11,51	11,59	11,90	12,51	12,69	15,13	13,62	12,15	13,52	11,85
	b	11,59	10,50	10,82	11,00	11,06	12,39	12,15	9,73	7,77	6,87	6,71	
Wskaźnik rentowności obrotu w przedsiębiorstwach <sup>2</sup> :													
brutto <sup>3</sup> (w %) .....	a	.	.	0,3	.	.	2,7	.	.	3,9	.	.	3,7
	b	.	.	2,3	.	.	2,8	.	.	3,4	.	.	
netto <sup>4</sup> (w %) .....	a	.	.	0,1	.	.	2,3	.	.	3,3	.	.	3,1
	b	.	.	1,7	.	.	2,3	.	.	2,9	.	.	
Podmioty gospodarki narodowej <sup>5</sup> .....	a	89717	89411	89619	89909	89794	89864	89473	89709	89691	89784	89654	89578
	b	89340	89028	89052	89011	89275	89752	90109	90553	90920	91420	91701	
w tym spółki handlowe .....	a	4110	4124	4146	4164	4198	4208	4219	4237	4243	4245	4261	4279
	b	4293	4302	4325	4352	4360	4375	4392	4421	4437	4460	4478	
w tym z udziałem kapitału zagranicznego .....	a	469	471	472	471	474	475	477	480	481	480	484	488
	b	488	491	495	497	500	505	508	515	519	522	528	

<sup>1</sup> Ceny bieżące bez VAT. <sup>2</sup> W których liczba pracujących przekracza 49 osób; dane prezentowane są narastająco. <sup>3</sup> Relacja wyniku finansowego brutto do przychodów z całokształtu działalności. <sup>4</sup> Relacja wyniku finansowego netto do przychodów z całokształtu działalności. <sup>5</sup> W rejestrze REGON; bez osób prowadzących gospodarstwa indywidualne w rolnictwie; stan w końcu okresu.