



URZĄD STATYSTYCZNY W BIAŁYMSTOKU

Wyniki wstępne

Data opracowania: 31.01.2011 r.

Tel. 85 749 77 00, fax 85 749 77 79
E-mail: SekretariatUSBST@stat.gov.pl

Internet: www.stat.gov.pl/urzedy/bialystok



KOMUNIKAT O SYTUACJI SPOŁECZNO-GOSPODARCZEJ WOJEWÓDZTWA PODLASKIEGO

Grudzień 2010

Nr 12/2010

- ◆ *Przeciętne zatrudnienie w sektorze przedsiębiorstw w 2010 r. ukształtowało się poniżej poziomu zanotowanego przed rokiem.*
- ◆ *W grudniu 2010 r. dalszemu zwiększeniu uległy liczba zarejestrowanych bezrobotnych oraz stopa bezrobocia zarówno w porównaniu z obserwowanymi w poprzednim miesiącu, jak i rok wcześniej.*
- ◆ *Przeciętne miesięczne wynagrodzenie brutto w sektorze przedsiębiorstw w 2010 r. było wyższe niż w 2009 r.*
- ◆ *W ciągu dwunastu miesięcy 2010 r. oddano do użytkowania więcej lokali mieszkalnych niż w roku poprzednim. Wzrosła także liczba mieszkań, których budowę rozpoczęto i na realizację których wydano pozwolenia.*
- ◆ *Liczba podmiotów gospodarki narodowej zarejestrowanych w rejestrze REGON w końcu grudnia 2010 r. była wyższa od zanotowanej przed rokiem. Zaobserwowany wzrost dotyczył zarówno jednostek sektora publicznego, jak i prywatnego.*
- ◆ *Na rynku produktów rolnych w 2010 r., w porównaniu z rokiem poprzednim, stwierdzono wzrost cen skupu zbóż i mleka, zaś spadek cen żywca wołowego i wieprzowego. W omawianym okresie na targowiskach zdrożały zboża, natomiast staniała większość zwierząt gospodarskich. Zmniejszyła się również opłacalność tuczu trzody chlewnej.*
- ◆ *W 2010 r. zaobserwowano wzrost produkcji sprzedanej przemysłu w odniesieniu do zanotowanej rok wcześniej. Wyższe niż przed rokiem były także przychody uzyskane ze sprzedaży produkcji budowlano-montażowej.*
- ◆ *Wartość sprzedaży detalicznej towarów w 2010 r. ukształtowała się powyżej poziomu z roku poprzedniego.*

UWAGI

Prezentowane w Komunikacie:

- dane o pracujących, zatrudnieniu, wynagrodzeniach – w ujęciu miesięcznym – dotyczą podmiotów gospodarczych, w których liczba pracujących przekracza 9 osób,
- dane o przychodach ze sprzedaży produkcji przemysłu i budownictwa, sprzedaży detalicznej i hurtowej towarów – w ujęciu miesięcznym – dotyczą podmiotów gospodarczych, w których liczba pracujących przekracza 9 osób,
- dane o produkcji wyrobów przemysłowych – w ujęciu miesięcznym – dotyczą podmiotów, w których liczba pracujących przekracza 49 osób,
- dane o wynikach finansowych przedsiębiorstw i nakładach inwestycyjnych – w ujęciu kwartalnym – dotyczą podmiotów gospodarczych prowadzących księgi rachunkowe (z wyjątkiem podmiotów, których podstawowym rodzajem działalności jest działalność zaklasyfikowana według PKD do sekcji „Rolnictwo, leśnictwo, łowiectwo i rybactwo” oraz „Działalność finansowa i ubezpieczeniowa”), w których liczba pracujących przekracza 49 osób.

Dane w ujęciu wartościowym oraz wskaźniki struktury podano w cenach bieżących. Wskaźniki dynamiki zaprezentowano na podstawie wartości w cenach bieżących, z wyjątkiem przemysłu, dla którego wskaźniki dynamiki podano na podstawie wartości w cenach stałych (średnie ceny bieżące 2005 r.).

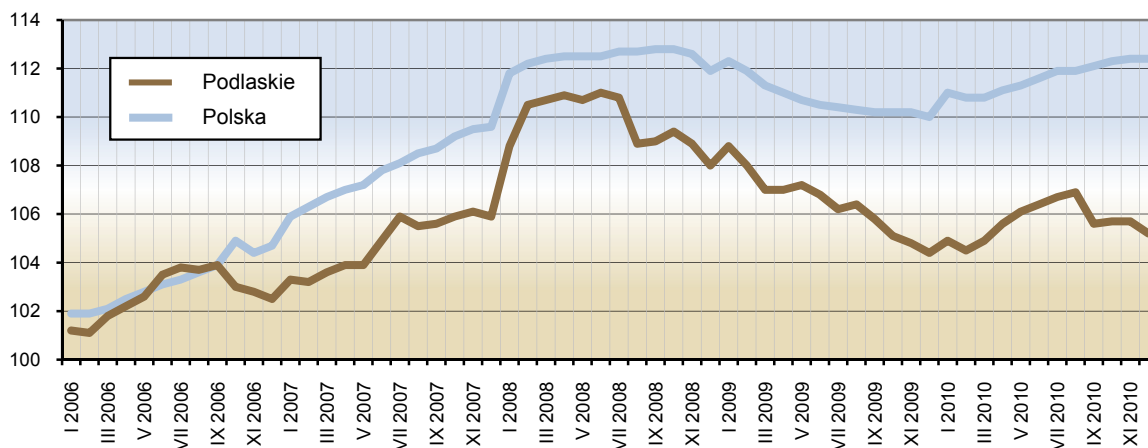
Od 2009 r. dane w Komunikacie – jeśli nie zaznaczono inaczej – prezentowane są w układzie Polskiej Klasyfikacji Działalności 2007 (PKD 2007), opracowanej na podstawie Europejskiej Klasyfikacji Działalności NACE Rev. 2. Dane te nie są w pełni porównywalne z publikowanymi wcześniej według PKD 2004, opracowanej na podstawie NACE Rev. 1.

Zatrudnienie

W końcu grudnia 2010 r. liczba pracujących w sektorze przedsiębiorstw wyniosła 98377 osób i była o 0,7% (703 osoby) niższa niż w poprzednim miesiącu oraz o 0,3% (292 osoby) wyższa niż w analogicznym okresie 2009 r. W przedsiębiorstwach sektora publicznego pracowało 9636 osób, czyli mniej niż zanotowano miesiąc wcześniej oraz przed rokiem odpowiednio o 0,9% (87 osób) i 5,4% (553 osoby). W sektorze prywatnym liczba pracujących wyniosła 88741 osób i zmniejszyła się o 0,7% (616 osób) w odniesieniu do listopada 2010 r., natomiast wzrosła o 1,0% (845 osób) w stosunku do analogicznego miesiąca roku poprzedniego.

Przeciętne zatrudnienie w sektorze przedsiębiorstw w grudniu 2010 r. ukształtowało się na poziomie 96412 osób, co oznacza spadek o 0,5% w porównaniu z listopadem tego samego roku, zaś wzrost o 0,9% w odniesieniu do grudnia 2009 r. *(w skali kraju przeciętne zatrudnienie utrzymało się na poziomie zanotowanym miesiąc wcześniej, a jednocześnie było o 2,4% wyższe niż przed rokiem)*. W sektorze publicznym liczba zatrudnionych wyniosła 9471 osób i zmniejszyła się zarówno w stosunku do listopada 2010 r., jak i grudnia 2009 r. odpowiednio o 0,8% i 5,8%. W sektorze prywatnym przeciętne zatrudnienie osiągnęło poziom 86941 osób i było o 0,4% niższe niż w poprzednim miesiącu, zaś o 1,7% wyższe od zanotowanego w grudniu 2009 r.

Dynamika przeciętnego zatrudnienia w sektorze przedsiębiorstw
Przeciętna miesięczna 2005 = 100



W okresie styczeń-grudzień 2010 r. przeciętne zatrudnienie w sektorze przedsiębiorstw wyniosło 96870 osób i zmniejszyło się o 0,8% w stosunku do poprzedniego roku *(w kraju wzrosło o 0,8%)*. W sektorze publicznym ukształtowało się na poziomie 9646 osób, tj. o 5,2% niższym niż w 2009 r., natomiast w sektorze prywatnym wyniosło 87224 osoby, co oznacza spadek o 0,3% w odniesieniu do zanotowanego rok wcześniej.

Biorąc pod uwagę poszczególne sekcje działalności gospodarczej, w skali roku zatrudnienie zmniejszyło się przede wszystkim w wytwarzaniu i zaopatrywaniu w energię elektryczną, gaz, parę wodną i gorącą wodę (o 15,5%) oraz przetwórstwie przemysłowym (o 5,0%), natomiast wzrosło m.in. w administrowaniu i działalności wspierającej (o 17,6%), budownictwie (o 9,7%), informacji i komunikacji (o 7,4%), zakwaterowaniu i gastronomii (o 6,1%), a także dostawie wody; gospodarowaniu ściekami i odpadami; rekultywacji (o 5,7%).

Wśród działów przetwórstwa przemysłowego o znaczącym udziale w zatrudnieniu najgłębsze spadki zatrudnienia miały miejsce w jednostkach produkcji wyrobów tekstylnych (o 23,6%), produkcji wyrobów z pozostałych mineralnych surowców niemetalicznych (o 17,0%), produkcji wyrobów z gumy i tworzyw sztucznych (o 12,8%) oraz produkcji odzie-

zy (o 9,9%). Wzrost zatrudnienia stwierdzono w produkcji wyrobów z metali (o 7,6%) i produkcji artykułów spożywczych (o 0,5%).

Bezrobocie

W końcu grudnia 2010 r. liczba bezrobotnych zarejestrowanych w powiatowych urzędach pracy województwa podlaskiego wyniosła 63761 osób i była wyższa zarówno od zanotowanej przed miesiącem (o 3726 osób, tj. o 6,2%), jak i przed rokiem (o 2592 osoby, tj. o 4,2%).

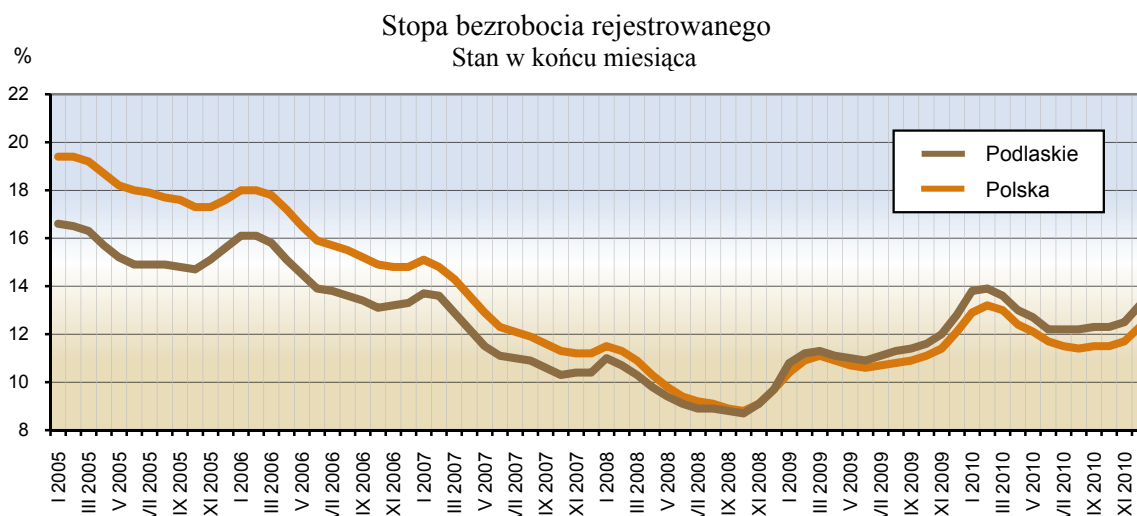
W grudniu 2010 r. zarejestrowano 9321 osób bezrobotnych (o 24,8% więcej niż w poprzednim miesiącu i o 13,5% więcej niż w analogicznym okresie 2009 r.), natomiast z ewidencji bezrobotnych wyłączono 5595 osób (o 10,2% mniej niż w listopadzie 2010 r., ale o 7,1% więcej niż przed rokiem). Główne przyczyny wyrejestrowania to podjęcie pracy – 2398 osób (42,9% ogółu osób wyłączonych z ewidencji) oraz niepotwierdzenie gotowości do pracy – 2127 osób (38,0%). Szkolenie lub staż rozpoczęły 293 osoby, czyli 5,2% ogólnej liczby osób wyrejestrowanych z ewidencji bezrobotnych w grudniu 2010 r.

W końcu omawianego miesiąca wśród ogółu bezrobotnych:

- 47,4% stanowiły kobiety (przed rokiem – 46,0%),
- 33,7% to mieszkańcy wsi (w końcu grudnia 2009 r. – 33,4%),
- 74,1% stanowiły osoby wcześniej pracujące (w poprzednim roku – 74,0%),
- 88,2% nie posiadało prawa do zasiłku (rok wcześniej – 85,9%),
- 34,0% to osoby pozostające bez pracy dłużej niż 1 rok (przed rokiem – 27,8%).

Powiatowe urzędy pracy w grudniu 2010 r. miały do dyspozycji 876 ofert pracy, tj. o 25,8% mniej niż w listopadzie 2010 r. i o 8,0% mniej niż w takim samym okresie poprzedniego roku. W końcu analizowanego miesiąca na 1 ofertę pracy przypadają 298 bezrobotnych.

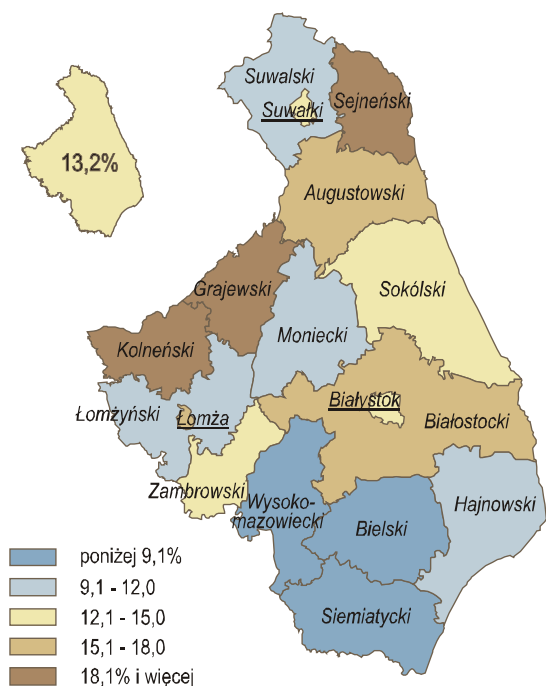
W końcu grudnia 2010 r. stopa bezrobocia rejestrowanego ukształtowała się na poziomie 13,2% i wzrosła w stosunku do zanotowanej w listopadzie 2010 r. (o 0,7 pkt proc.), jak również w porównaniu z analogicznym miesiącem poprzedniego roku (o 0,4 pkt proc.). *Wskaźnik ogólnokrajowy wyniósł 12,3% i był wyższy o 0,6 pkt proc. niż miesiąc wcześniej oraz o 0,2 pkt proc. w odniesieniu do grudnia 2009 r.*



Najwyższą stopę bezrobocia rejestrowanego odnotowano w powiatach: grajewskim (21,2%), sejneńskim (18,9%) oraz kolneńskim (18,5%), zaś najniższą stwierdzono w powiatach: siemiatyckim (7,9%), wysokomazowieckim (8,0%) oraz bielskim (8,4%).

Stopa bezrobocia rejestrowanego według powiatów w 2010 r.

Stan w końcu grudnia



Udział wybranych kategorii osób, będących w szczególnej sytuacji na rynku pracy, w ogólnej liczbie zarejestrowanych bezrobotnych kształtował się następująco:

- osoby do 25 roku życia – 23,9% (w grudniu 2009 r. – 24,4%),
- osoby powyżej 50 roku życia – 22,3% (przed rokiem – 21,6%),
- długotrwale bezrobotni – 51,1% (rok wcześniej – 43,2%),
- bezrobotni bez kwalifikacji zawodowych – 28,3% (w poprzednim roku – 29,5%).

W grudniu 2010 r., w ramach aktywnych form przeciwdziałania bezrobociu, przy pracach interwencyjnych pracowało 68 osób, a przy robotach publicznych – 83 osoby.

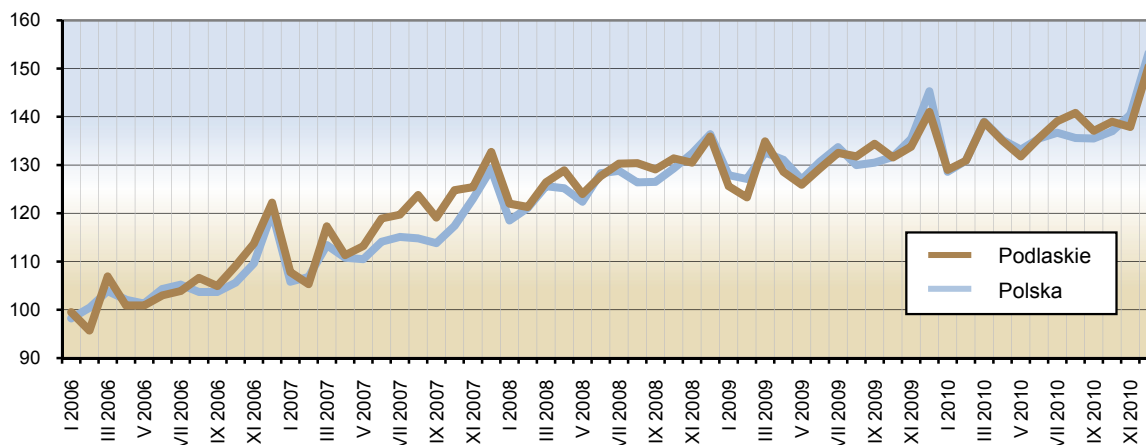
Zwolnienia grupowe w najbliższym czasie zapowiedziało 7 zakładów pracy (w tym 4 z sektora prywatnego). Obejmą one łącznie 174 pracowników.

WYNAGRODZENIA

W grudniu 2010 r. przeciętne miesięczne wynagrodzenie brutto w sektorze przedsiębiorstw ukształtowało się na poziomie 3162,20 zł i było wyższe niż w listopadzie 2010 r. oraz od zanotowanego rok wcześniej odpowiednio o 9,1% i 6,6%. W kraju przeciętne miesięczne wynagrodzenie brutto wyniosło 3847,91 zł, co oznacza wzrost o 9,1% w odniesieniu do poprzedniego miesiąca oraz o 5,4% w stosunku do grudnia 2009 r.

Dynamika przeciętnego miesięcznego wynagrodzenia brutto w sektorze przedsiębiorstw

Przeciętna miesięczna 2005 = 100



W sektorze publicznym przeciętna płaca brutto osiągnęła wartość 4598,97 zł i zwiększyła się o 29,5% w stosunku do listopada 2010 r. i o 9,1% w porównaniu z analogicznym okresem 2009 r. W sektorze prywatnym przeciętne wynagrodzenie ukształtowało się na poziomie 3005,69 zł i było wyższe od zanotowanego w poprzednim miesiącu oraz w grudniu 2009 r. odpowiednio o 6,3% i 6,6%.

W 2010 r. przeciętne miesięczne wynagrodzenie brutto w sektorze przedsiębiorstw osiągnęło wartość 2896,16 zł, tj. o 5,0% wyższą niż w analogicznym okresie roku poprzedniego (*w kraju wzrosło o 3,3%*). W sektorze prywatnym przeciętna miesięczna płaca brutto w omawianym okresie wyniosła 2834,71 zł i była o 617,09 zł niższa niż w sektorze publicznym. Wynagrodzenia w obu sektorach przekroczyły poziom zanotowany rok wcześniej odpowiednio o 5,0% i 6,2%.

Przeciętne miesięczne wynagrodzenia brutto w poszczególnych sekcjach sektora przedsiębiorstw kształtowały się następująco:

Sekcje	2009	2010
	w złotych	
O g ó l e m	2758,08	2896,16
w tym:		
Górnictwo i wydobywanie	3220,90	3525,70
Przetwórstwo przemysłowe	2617,11	2782,54
Wytwarzanie i zaopatrywanie w energię elektryczną, gaz, parę wodną i gorącą wodę	4542,78	4683,96
Dostawa wody; gospodarowanie ściekami i odpadami; rekultywacja	3018,46	3141,77
Budownictwo	3284,49	3544,78
Handel; naprawa pojazdów samochodowych	2527,32	2607,67
Transport i gospodarka magazynowa	2678,20	2771,77
Zakwaterowanie i gastronomia	1858,32	2006,89
Informacja i komunikacja	3968,99	3933,26
Obsługa rynku nieruchomości	3067,02	3231,04
Administrowanie i działalność wspierająca	1702,95	1781,07
Działalność związana z kulturą, rozrywką i rekreacją	3351,72	3405,77

W stosunku do roku poprzedniego wzrost wynagrodzeń wystąpił w większości sekcji sektora przedsiębiorstw, przy czym najwyższy odnotowano w działalności związanej z górnictwem i wydobywaniem (o 9,5%), zakwaterowaniem i gastronomią (o 8,0%), budownictwem (o 7,9%), a także przetwórstwem przemysłowym (o 6,3%). Spadek wynagrodzeń wystąpił tylko w sekcji informacja i komunikacja (o 0,9%).

Wśród działów przetwórstwa przemysłowego dominujących pod względem zatrudnienia, największy wzrost wynagrodzeń w odniesieniu do analogicznego okresu poprzedniego roku miał miejsce w jednostkach produkcji maszyn i urządzeń (o 17,0%), produkcji mebli (o 15,0%) oraz produkcji artykułów spożywczych (o 8,6%), natomiast spadek odnotowano w przedsiębiorstwach zajmujących się produkcją wyrobów tekstylnych (o 1,0%) i produkcją wyrobów z pozostałych mineralnych surowców niemetalicznych (o 0,4%).

W 2010 r. wynagrodzenie zdecydowanie wyższe od przeciętnego w województwie otrzymali m.in. pracujący w działach: działalność wydawnicza (o 108,4%), wytwarzanie i zaopatrywanie w energię elektryczną, gaz, parę wodną i gorącą wodę (o 61,7%), budowa budynków (o 37,6%), działalność związana z oprogramowaniem i doradztwo w zakresie informatyki (o 31,5%), telekomunikacja (o 28,6%), pozostałe górnictwo i wydobywanie (o 21,7%), działalność twórcza związana z kulturą i rozrywką (o 21,4%) oraz naprawa, konserwacja i instalowanie maszyn i urządzeń (o 20,0%). Płace znacznie poniżej średniej uzyskali zatrudnieni w jednostkach zajmujących się działalnością detektywistyczną i ochroniarską (o 44,7%), produkcją odzieży (o 40,0%), gastronomią (o 36,4%), produkcją papieru i wyrobów z papieru (o 27,3%), utrzymaniem porządku w budynkach i zagospodarowaniem zieleni (o 26,3%), handlu detalicznym (o 22,2%), produkcji wyrobów tekstylnych (o 21,2%) i produkcji mebli (o 19,5%).

Przeciętne miesięczne wynagrodzenie realne brutto w sektorze przedsiębiorstw w grudniu 2010 r. wzrosło zarówno w odniesieniu do poprzedniego miesiąca, jak i grudnia 2009 r. odpowiednio o 8,7% i 3,4%, natomiast w okresie styczeń-grudzień 2010 r. przekroczyło poziom zanotowany rok wcześniej o 2,3%.

W 2010 r. w jednostkach sektora przedsiębiorstw przepracowano łącznie 172,3 mln godzin, tj. o 0,6% więcej niż przed rokiem. Przepracowany czas zmniejszył się o 6,0% w sektorze publicznym, natomiast w sektorze prywatnym wzrósł o 1,4%. Najwięcej godzin przepracowano w sekcjach: przetwórstwo przemysłowe – 72,0 mln (41,8% ogółu) i handel; naprawa pojazdów samochodowych – 42,5 mln (24,6%), zaś najmniej w górnictwie i wydobywaniu – 1,3 mln (0,8%) oraz informacji i komunikacji – 1,9 mln (1,1%). W porównaniu z analogicznym okresem poprzedniego roku liczba przepracowanych godzin zwiększyła się w dziesięciu sekcjach, przy czym największy wzrost odnotowano w górnictwie i wydobywaniu (o 28,3%), administrowaniu i działalności wspierającej (o 18,3%), budownictwie (o 14,6%) oraz informacji i komunikacji (o 9,5%). Znaczący spadek wystąpił natomiast w wytwarzaniu i zaopatrywaniu w energię elektryczną, gaz, parę wodną i gorącą wodę (o 24,9%) oraz przetwórstwie przemysłowym (o 2,7%).

Średni czas przepracowany w ciągu miesiąca przez 1 zatrudnionego w sektorze przedsiębiorstw w okresie styczeń-grudzień 2010 r. wyniósł 148 godzin. Przeciętne wynagrodzenie godzinowe w tym okresie ukształtowało się na poziomie 19,54 zł, przy czym w sektorze publicznym osiągnęło wartość 23,54 zł, zaś w sektorze prywatnym – 19,10 zł. W porównaniu z 2009 r. zaobserwowano wzrost wynagrodzenia za godzinę pracy o 3,6% (w sektorze publicznym – o 7,0%, a w prywatnym – o 3,2%). Płaca godzinowa zwiększyła się w większości sekcji, a najbardziej w wytwarzaniu i zaopatrywaniu w energię elektryczną, gaz, parę wodną i gorącą wodę (o 16,0%), zakwaterowaniu i gastronomii (o 6,2%), obsłudze rynku nieruchomości (o 5,5%), dostawie wody; gospodarowaniu ściekami i odpadami; rekultywacji (o 5,1%) oraz działalności związanej z kulturą, rozrywką i rekreacją (o 4,5%). Najwyższe wynagrodzenie za przepracowaną godzinę otrzymali zatrudnieni w sekcji wytwarzanie i zaopatrywanie w energię elektryczną, gaz, parę wodną i gorącą wodę – 36,06 zł, a najniższe w administrowaniu i działalności wspierającej – 12,52 zł.

STAN BEZPIECZEŃSTWA PUBLICZNEGO

W 2010 r. jednostki Policji województwa podlaskiego wszczęły 22484 postępowania przygotowawcze, tj. o 7,3% mniej niż w roku poprzednim. W analizowanym okresie liczba przestępstw stwierdzonych zmniejszyła się z 25819 w 2009 r. do 24670 w 2010 r. (o 4,5%). Wykryto sprawców 69,0% tych czynów, tj. o 0,3 pkt proc. więcej niż rok wcześniej.

Wzrost liczby przestępstw stwierdzonych zanotowano w następujących kategoriach:

- fałszerstwa gospodarcze – o 203,1%,
- oszustwa gospodarcze – o 34,9%,
- zabójstwa – o 14,3%,
- przestępstwa z Kodeksu karnego skarbowego – o 12,6%,
- przestępstwa przeciwko funkcjonariuszowi publicznemu – o 10,2%.

Spadek ilości przestępstw stwierdzonych zaobserwowano w następujących kategoriach:

- pożar z winy umyślnej – o 82,4%,
- pożar – o 66,7%,
- przestępstwa przeciwko obrotowi gospodarczemu – o 36,0%.

Stwierdzono ogółem 15306 przestępstw o charakterze kryminalnym, tj. o 4,8% mniej niż w 2009 r. oraz 3055 przestępstw o charakterze gospodarczym, tj. o 19,3% więcej. Wykrywalność sprawców przestępstw kryminalnych utrzymała się na poziomie zanotowanym w 2009 r. i wyniosła 52,2%, natomiast w przestępstwach gospodarczych nastąpił wzrost odpowiednio z 92,4% do 93,5%.

Ustalono 14338 sprawców przestępstw, w tym 1183 nieletnich co stanowiło 8,3% ogółu podejrzanych. Największy odsetek nieletnich sprawców czynów karalnych w ogólnej liczbie podejrzanych zanotowano w następujących kategoriach:

- uszczerbek na zdrowiu – 34,5%,
- rozbój i wymuszenie rozbójnicze – 28,5%,
- udział w bójce lub pobiciu – 24,8%,
- kradzież z włamaniem – 24,4%,
- kradzież cudzej rzeczy – 20,4%.

Najwięcej przestępstw popełniono w powiatach: białostockim (łącznie z miastem Białymstok) – 8903 (spadek o 7,1% w stosunku do 2009 r.), suwalskim (łącznie z miastem Suwałki) – 2912 (spadek o 13,9%) i łomżyńskim (łącznie z miastem Łomża) – 2559 (wzrost o 3,6%).

Źródło: Wydział Wywiadu Kryminalnego Komendy Wojewódzkiej Policji w Białymstoku.

CENY

Ceny towarów i usług konsumpcyjnych w trzecim kwartale 2010 r., w odniesieniu do poprzedniego kwartału, wzrosły o 0,2% (*w kraju utrzymały się na niezmiennym poziomie*). W omawianym okresie najwięcej zdrożały towary i usługi w zakresie rekreacji i kultury (o 1,8%) oraz towary i usługi związane z mieszkaniem i zdrowiem (po 0,6%). Tańsze niż w poprzednim kwartale były żywność i napoje bezalkoholowe (o 0,9%), a także odzież i obuwie (o 0,8%).

W stosunku do analogicznego okresu roku poprzedniego ceny towarów i usług konsumpcyjnych wzrosły o 1,8% (*w skali kraju odnotowano wzrost o 2,2%*). W ciągu roku najbardziej zdrożały towary i usługi związane z mieszkaniem (o 3,4%), napoje alkoholowe i wyroby tytoniowe (o 2,9%) oraz towary i usługi w zakresie transportu (o 2,8%). Tańsze niż przed rokiem były tylko odzież i obuwie (o 1,2%).

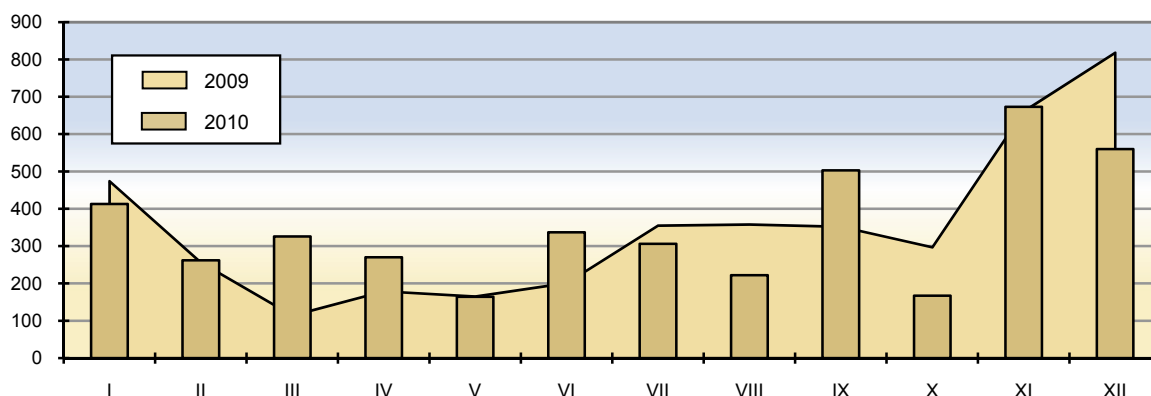
Wskaźniki cen towarów i usług konsumpcyjnych w województwie podlaskim w trzecim kwartale 2010 r. kształtowały się następująco:

Wyszczególnienie	Poprzedni kwartał = 100	Analogiczny okres roku poprzedniego = 100
O g ó ł e m	100,2	101,8
w tym:		
Żywność i napoje bezalkoholowe	99,1	101,0
Napoje alkoholowe i wyroby tytoniowe	100,3	102,9
Odzież i obuwie	99,2	98,8
Mieszkanie	100,6	103,4
Zdrowie	100,6	102,4
Transport	100,4	102,8
Rekreacja i kultura	101,8	100,2
Edukacja	100,2	102,4

MIESZKANIA

W grudniu 2010 r. w województwie podlaskim oddano do użytkowania 560 mieszkań, tj. o 16,8% mniej niż w poprzednim miesiącu oraz o 30,1% mniej niż przed rokiem (*w skali kraju odnotowano wzrost o 19,1% w porównaniu z listopadem 2010 r., zaś spadek o 6,7% w odniesieniu do analogicznego okresu roku poprzedniego*). W omawianym miesiącu wydano pozwolenia na budowę 204 mieszkań (o 23,0% mniej niż w grudniu 2009 r.) oraz rozpoczęto budowę 394 mieszkań (o 16,3% mniej niż przed rokiem).

Mieszkania oddane do użytkowania

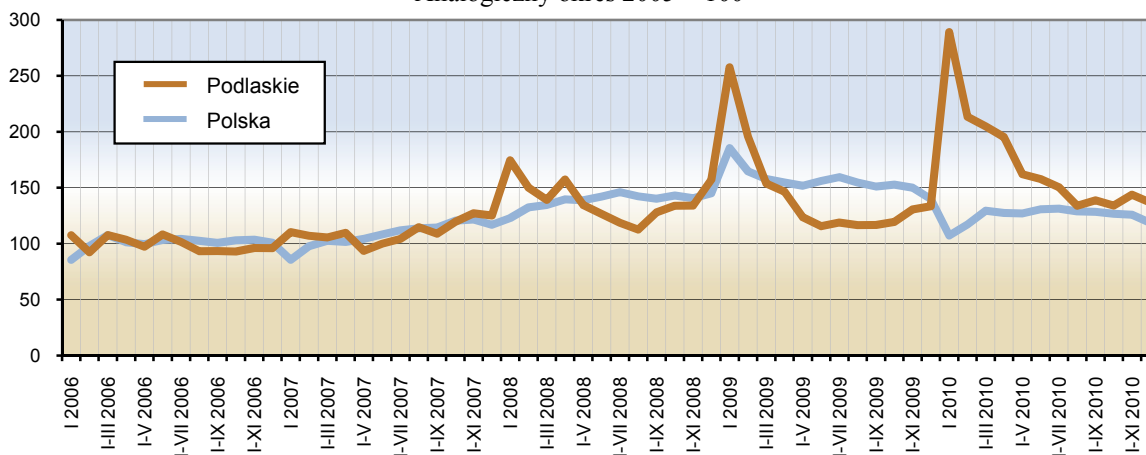


W ciągu całego 2010 r. w województwie podlaskim oddano do użytkowania 4327 mieszkań, tj. o 2,5% więcej niż przed rokiem (*w kraju o 15,2% mniej*), z tego w budownictwie indywidualnym – 1832 (o 6,2% więcej), spółdzielczym – 343 (o 48,2% mniej), przeznaczonym na sprzedaż lub wynajem – 1892 (o 14,0% więcej), społecznym czynszowym – 135 (o 0,7% więcej), zakładowym – 2 (o 90,5% mniej) oraz komunalnym – 123 (o 100,0% więcej). Z ogólnej liczby mieszkań oddanych do użytkowania w omawianym okresie 1632, tj. 37,7% zrealizowano w Białymstoku.

W 2010 r. przeciętna powierzchnia użytkowa 1 mieszkania oddanego do użytkowania w województwie podlaskim wyniosła 98,9 m² (w 2009 r. – 95,2 m²), przy czym w budownictwie indywidualnym – 154,4 m² (rok wcześniej – 148,0 m²), spółdzielczym – 52,4 m² (przed rokiem – 53,3 m²), przeznaczonym na sprzedaż lub wynajem – 60,8 m² (w poprzednim roku – 61,7 m²), społecznym czynszowym – 46,7 m² (w 2009 r. – 48,0 m²), zakładowym – 109,0 m² (rok wcześniej – 75,8 m²) oraz komunalnym – 46,6 m².

Dynamika liczby mieszkań oddanych do użytkowania

Analogiczny okres 2005 = 100



W okresie styczeń-grudzień 2010 r. w województwie podlaskim wydano pozwolenia na budowę 4475 mieszkań (o 8,5% więcej niż przed rokiem), z czego inwestorom indywidualnym – 2638, spółdzielniom mieszkaniowym – 108, podmiotom budującym na sprzedaż lub wynajem – 1633, urzędом gmin – 92 oraz zakładom pracy – 4. W omawianym okresie rozpoczęto budowę 4629 mieszkań (o 20,1% więcej niż rok wcześniej), z tego 2295 indywidualnych, 296 spółdzielczych, 1929 przeznaczonych na sprzedaż lub wynajem, 95 komunalnych, 10 społecznych czynszowych oraz 4 zakładowych.

PODMIOTY GOSPODARKI NARODOWEJ

W końcu grudnia 2010 r. w krajowym rejestrze urzędowym podmiotów gospodarki narodowej REGON województwa podlaskiego zarejestrowanych było 91876 podmiotów (bez osób prowadzących gospodarstwa indywidualne w rolnictwie), tj. o 2,6% więcej niż w końcu grudnia 2009 r. Wśród nich zdecydowaną większość, bo aż 96,7%, stanowiły podmioty sektora prywatnego. W ramach tego sektora przeważały osoby fizyczne prowadzące działalność gospodarczą. Ich liczba ukształtowała się na poziomie 73083, stanowiąc 79,5% ogółu zarejestrowanych podmiotów.

W końcu czwartego kwartału 2010 r. rejestr REGON obejmował 18793 osoby prawne i jednostki organizacyjne niemające osobowości prawnej (o 4,2% więcej niż w grudniu poprzedniego roku).

Liczbę podmiotów gospodarki narodowej (bez osób prowadzących gospodarstwa indywidualne w rolnictwie) według sektorów własności i form organizacyjno-prawnych (stan w końcu miesiąca) przedstawia poniższa tablica:

Wyszczególnienie	XII 2009	2010				XII 2009 = 100
		III	VI	IX	XII	
	w liczbach bezwzględnych					
O g ó ł e m	89578	89052	89752	90920	91876	102,6
sektor publiczny	3051	3051	3066	3090	3065	100,5
sektor prywatny	86527	86001	86686	87830	88811	102,6
w tym:						
Przedsiębiorstwa państwowe	4	2	2	2	2	50,0
Spółki handlowe	4279	4325	4375	4437	4492	105,0
Spółdzielnie	473	471	475	476	474	100,2
Fundacje	181	191	199	207	213	117,7
Stowarzyszenia i organizacje społeczne	2823	2856	2883	2903	2924	103,6
Osoby fizyczne prowadzące działalność gospodarczą	71541	70887	71433	72370	73083	102,2

W końcu grudnia 2010 r. najczęściej zarejestrowanych jednostek zanotowano w sekcjach: handel; naprawa pojazdów samochodowych – 26102, budownictwo – 11400, przetwórstwo przemysłowe – 7802, transport i gospodarka magazynowa – 6989 oraz działalność profesjonalna, naukowa i techniczna – 6957.

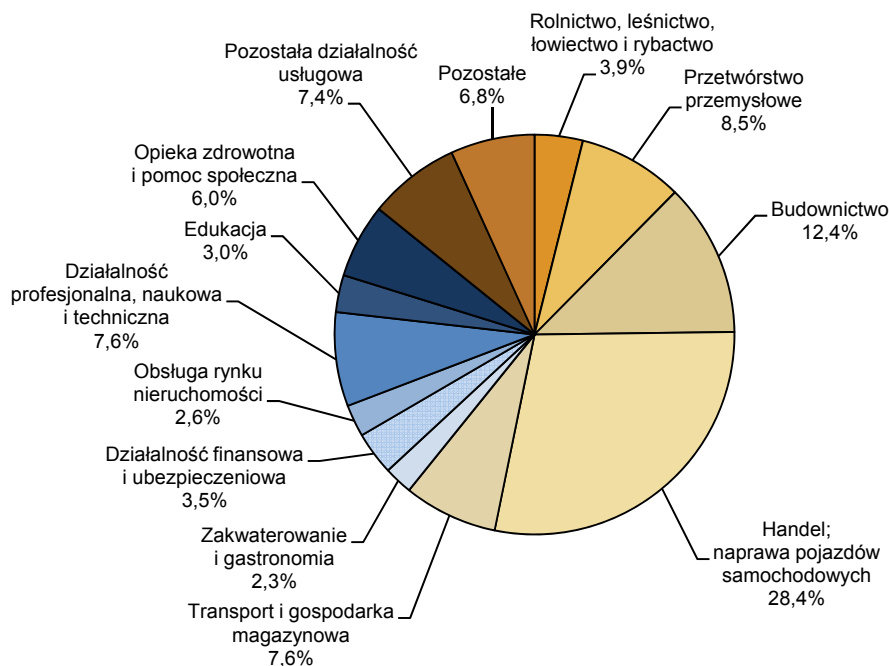
Najwięcej podmiotów funkcjonowało na terenie miast: Białystok, Suwałki i Łomża oraz w powiatach: białostockim, augustowskim i wysokomazowieckim, zaś najmniej w powiatach sejneńskim i suwalskim.

Na terenie wszystkich miast województwa podlaskiego działalność prowadziło 75,0% ogółu podmiotów.

W 2010 r. z prowadzenia działalności gospodarczej zrezygnowało 7711 jednostek, natomiast zarejestrowane zostały 10193 podmioty rozpoczynające działalność.

Struktura podmiotów gospodarki narodowej zarejestrowanych w rejestrze REGON
(bez osób prowadzących gospodarstwa indywidualne w rolnictwie)
według sekcji w 2010 r.

Stan w końcu grudnia



ROLNICTWO

Skup zbóż ogółem w 2010 r. wyniósł 80,3 tys. ton i był o 27,2% niższy od zanotowanego w roku poprzednim. W ciągu całego roku skupiono 41,6 tys. ton pszenicy (o 17,6% mniej niż rok wcześniej) oraz 19,5 tys. ton żyta (o 49,1% mniej).

Skup żywca rzeźnego w przeliczeniu na mięso ukształtował się na poziomie 132,7 tys. ton, tj. o 0,4% niższym niż rok wcześniej, przy czym żywca wołowego z cielęcym skupiono 29,6 tys. ton (o 6,3% więcej niż przed rokiem), żywca wieprzowego – 47,4 tys. ton (o 1,9% więcej), natomiast drobiowego – 55,1 tys. ton (o 3,8% mniej).

W 2010 r. skupiono 1721,9 mln l mleka, tj. o 0,5% mniej niż rok wcześniej.

Na rynku produktów rolnych w 2010 r., w porównaniu z rokiem poprzednim, zanotowano:

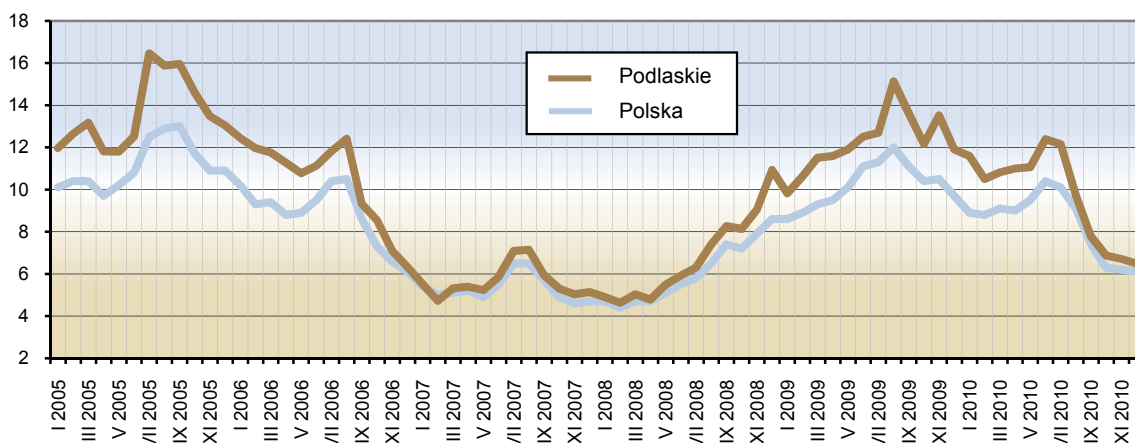
- w skupie – wzrost cen zbóż (pszenicy – o 32,0% i żyta – o 26,3%) oraz mleka (o 15,4%), natomiast spadek cen żywca wołowego (o 0,9%) i wieprzowego (o 16,3%),
- na targowiskach – wzrost cen zbóż (pszenicy – o 15,5% i żyta – o 11,3%).

Ceny wybranych produktów rolnych w 2010 r. kształtowały się następująco:

Produkty rolne	Ceny skupu	Ceny targowiskowe
	w złotych	
Pszenica – za 1 dt	63,58	61,37
Żyto – za 1 dt	40,91	41,63
Żywiec wołowy – za 1 kg	4,52	–
Żywiec wieprzowy – za 1 kg	3,80	–
Mleko – za 1 l	1,14	.

W grudniu 2010 r., w odniesieniu do poprzedniego miesiąca, odnotowano spadek opłacalności tuczu trzody chlewnej (mierzonej relacją ceny skupu żywca wieprzowego do ceny żyta w obrocie targowiskowym). W skali roku wartość omawianego wskaźnika również uległa zmniejszeniu (z 11,85 przed rokiem do 6,49 w grudniu 2010 r.).

Relacja cen skupu żywca wieprzowego do cen targowiskowych żyta



W 2010 r. na targowiskach za krowę płacono średnio 2440,24 zł, tj. o 2,0% mniej niż rok wcześniej. Cena jałówki 1-roczonej wyniosła 1467,20 zł i była o 0,9% wyższa od zanotowanej w 2009 r. Prosię na chów kosztowało średnio 132,74 zł, tj. o 26,6% mniej niż w poprzednim roku.

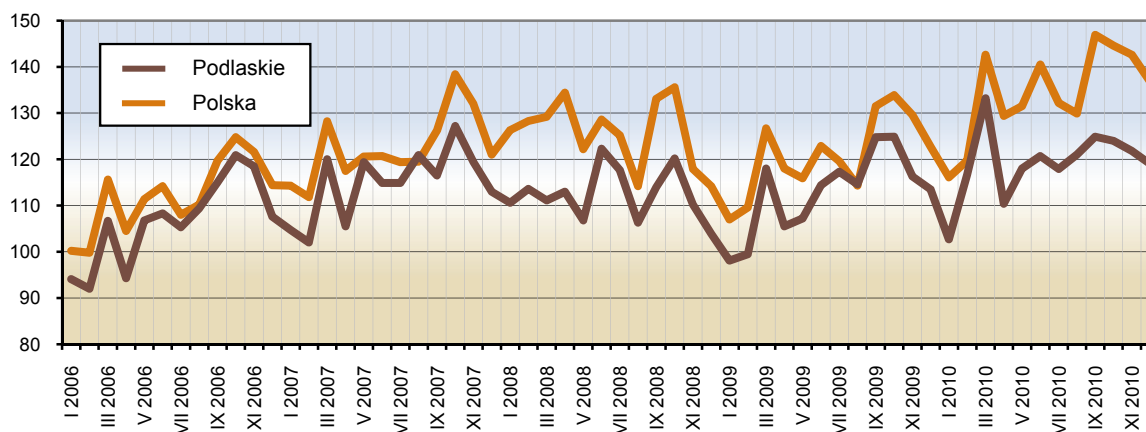
Pogłowie trzody chlewnej w końcu listopada 2010 r. osiągnęło poziom 564,4 tys. szt. W porównaniu z lipcem 2010 r. liczebność stada uległa ograniczeniu o 1,3%, zaś w odniesieniu do analogicznego okresu 2009 r. zmniejszyła się o 1,0%. Stado loch na chów w omawianym okresie liczyło 49,3 tys. szt i zarówno w stosunku do lipca 2010 r., jak i listopada 2009 r. jego liczebność spadła odpowiednio o 8,4% i 4,3%.

Stan pogłowia bydła w grudniu 2010 r. wyniósł 918,7 tys. szt, w tym krów – 475,1 tys. szt. W porównaniu z czerwcem 2010 r. zmalała zarówno liczebność stada bydła, jak i krów odpowiednio o 2,3% i 0,5%. W odniesieniu do analogicznego miesiąca poprzedniego roku stado bydła zmniejszyło się o 0,6%, zaś krów – o 2,4%.

PRZEMYSŁ

Produkcja sprzedana przemysłu w grudniu 2010 r. osiągnęła wartość 1374,6 mln zł (w cenach bieżących). Jej poziom (w cenach stałych) był o 2,5% niższy niż w listopadzie tego samego roku, natomiast o 3,4% wyższy niż przed rokiem. *W skali kraju nastąpił spadek o 4,1% w stosunku do poprzedniego miesiąca, zaś wzrost o 11,5% w porównaniu z grudniem 2009 r.*

Dynamika produkcji sprzedanej przemysłu Przeciętna miesięczna 2005 = 100 (ceny stałe)



W okresie styczeń-grudzień 2010 r. przychody ze sprzedaży wyrobów i usług w przedsiębiorstwach przemysłowych zamknęły się kwotą 16041,8 mln zł (w cenach bieżących) i zwiększyły się o 2,5% (w cenach stałych) w stosunku do

uzyskanych w 2009 r. (*w skali kraju nastąpił wzrost o 9,8%*). Wzrost przychodów był wynikiem wzrostu produkcji sprzedanej w górnictwie i wydobywaniu (o 36,3%), dostawie wody; gospodarowaniu ściekami i odpadami; rekultywacji (o 4,9%) oraz przetwórstwie przemysłowym (o 3,3%). Spadek produkcji sprzedanej odnotowano jedynie w sekcji wytwarzanie i zaopatrywanie w energię elektryczną, gaz, parę wodną i gorącą wodę (o 14,6%).

W omawianym okresie wyższe niż przed rokiem przychody ze sprzedaży wyrobów i usług (w cenach stałych) osiągnięto m.in. w następujących działach: produkcja wyrobów z metali (o 31,1%), produkcja pojazdów samochodowych, przyczep i naczep (o 25,5%), produkcja maszyn i urządzeń (o 20,9%), produkcja wyrobów z drewna, korka, słomy i wikliny (o 15,9%), odprowadzanie i oczyszczanie ścieków (o 12,3%), produkcja mebli (o 8,9%), a także produkcja artykułów spożywczych (o 4,8%). Poziomu sprzedaży z 2009 r. nie uzyskano m.in. w produkcji wyrobów tekstylnych (81,4% wartości produkcji z 2009 r.), poligrafii i reprodukcji zapisanych nośników informacji (87,2%), produkcji wyrobów z pozostałych mineralnych surowców niemetalicznych (88,2%), gospodarce odpadami; odzysku surowców (88,3%), produkcji odzieży (95,7%) oraz produkcji wyrobów z gumy i tworzyw sztucznych (98,6%).

W okresie styczeń-grudzień 2010 r. w przemyśle województwa podlaskiego dominowały cztery działy, z których pochodziło 73,1% wartości produkcji sprzedanej. Największy udział w sprzedaży miały: produkcja artykułów spożywczych (52,1%), produkcja wyrobów z drewna, korka, słomy i wikliny (8,3%), produkcja wyrobów z gumy i tworzyw sztucznych (6,8%), a także wytwarzanie i zaopatrywanie w energię elektryczną, gaz, parę wodną i gorącą wodę (5,9%). Dominujące działy skupiały 52,1% ogółu zatrudnionych w przemyśle. Udział poszczególnych działów w zatrudnieniu kształtował się następująco: produkcja artykułów spożywczych – 29,2%, produkcja wyrobów z gumy i tworzyw sztucznych – 9,5%, produkcja wyrobów z drewna, korka, słomy i wikliny – 7,5% oraz wytwarzanie i zaopatrywanie w energię elektryczną, gaz, parę wodną i gorącą wodę – 5,9%.

Przychody ze sprzedaży wyrobów i usług w przeliczeniu na 1 zatrudnionego w przemyśle w okresie styczeń-grudzień 2010 r. wyniosły 346595 zł (w cenach bieżących) i były o 8,1% (w cenach stałych) wyższe niż przed rokiem.

Spośród wyrobów przemysłowych objętych badaniem w 2010 r., w porównaniu z rokiem poprzednim, wzrost odnotowano m.in. w produkcji:

- tarcicy iglastej – o 86,0%,
- gotowej karmy dla zwierząt domowych – o 63,5%,
- produktów uboju trzody chlewnej wliczanych do wydajności poubojowej – o 49,9%,
- mięsa wieprzowego świeżego lub chłodzonego – o 34,6%,
- maszyn dla rolnictwa i leśnictwa do uprawy gleby – o 26,0%,
- świeżego lub chłodzonego mięsa wołowego i cielęcego – o 21,0%,
- masy betonowej prefabrykowanej – o 18,4%,
- masła oraz innych tłuszczów otrzymywanych z mleka – o 18,1%,
- produktów uboju bydła i cieląt wliczanych do wydajności poubojowej – o 17,0%,
- drzwi, okien i ich ościeżnic oraz progów drzwiowych z tworzyw sztucznych – o 14,1%,
- mleka płynnego przetworzonego – o 13,1%,
- sera świeżego niedojrzewającego i twarogu – o 10,8%,
- jogurtów i innego rodzaju sfermentowanego lub zakwaszonego mleka lub śmietany – o 7,5%,
- serów podpuszczkowych dojrzewających – o 3,9%.

Poziomu z 2009 r. nie osiągnięto m.in. w produkcji: plectwa gatunku Gallus Domesticus (kura domowa) całego, świeżego lub chłodzonego, wędlin drobiowych, mięsa drobiowego, mleka i śmietany w postaci stałej, kefiru, zsiadłego mleka i kwaśnej śmietany.

BUDOWNICTWO

W grudniu 2010 r. przedsiębiorstwa budowlane uzyskały przychody ze sprzedaży wyrobów i usług (w cenach bieżących) w wysokości 482,6 mln zł. Oznacza to wzrost o 16,1% w porównaniu z listopadem 2010 r. i o 21,4% w odniesieniu do poziomu zanotowanego przed rokiem. Produkcja budowlano-montażowa zrealizowana w analizowanym okresie osiągnęła wartość 270,3 mln zł i była wyższa niż w poprzednim miesiącu oraz grudniu 2009 r. odpowiednio o 17,3% i 24,3%.

W 2010 r. przychody ze sprzedaży w budownictwie wyniosły 3839,7 mln zł i zwiększyły się o 17,8% w porównaniu z rokiem poprzednim. Produkcja budowlano-montażowa, stanowiąca w omawianym okresie 53,7% przychodów przedsiębiorstw budowlanych, ukształtowała się na poziomie 2063,0 mln zł, czyli wzrosła o 10,8% w stosunku do zanotowanej w 2009 r.

Wartość robót o charakterze inwestycyjnym, które w okresie styczeń-grudzień 2010 r. stanowiły 57,5% produkcji budowlano-montażowej, zwiększyła się o 8,2% w odniesieniu do uzyskanej rok wcześniej.

Wśród przedsiębiorstw budowlano-montażowych wiodącą pozycję posiadały jednostki zajmujące się budową budynków. Udział tych przedsiębiorstw w sprzedaży produkcji budowlano-montażowej w 2010 r. wyniósł 46,2%, a wartość sprzedanej przez nie produkcji była o 3,5% wyższa niż rok wcześniej. Kolejną znaczącą grupę stanowiły przedsiębiorstwa zajmujące się budową obiektów inżynierii lądowej i wodnej, których udział w sprzedaży produkcji budowlanej osiągnął poziom 31,1%. W omawianym okresie wartość usług budowlano-montażowych w tych jednostkach wzrosła o 4,3% w odniesieniu do roku poprzedniego. Istotną pozycję miały również jednostki wykonujące roboty budowlane specjalistyczne, których udział w sprzedaży produkcji budowlano-montażowej wyniósł 22,8%. Wartość sprzedanej przez nie produkcji wzrosła o 43,4% w stosunku do uzyskanej w 2009 r.

W okresie styczeń-grudzień 2010 r. przychody ze sprzedaży wyrobów i usług w budownictwie w przeliczeniu na 1 zatrudnionego osiągnęły wartość 402102 zł, tj. o 7,3% wyższą od zanotowanej w roku poprzednim.

HANDEL

W grudniu 2010 r. sprzedaż hurtowa (w cenach bieżących) w przedsiębiorstwach handlowych i niehandlowych zamknęła się kwotą 1153,6 mln zł, co oznacza wzrost w stosunku do poprzedniego miesiąca oraz analogicznego okresu 2009 r. odpowiednio o 4,4% i 46,8%. Od początku roku wartość sprzedaży hurtowej wyniosła 13069,9 mln zł i zwiększyła się o 9,8% w porównaniu z zanotowaną rok wcześniej.

Jednostki handlowe w grudniu 2010 r. sprzedały w hurcie towary o wartości 1007,0 mln zł, tj. o 5,6% wyższej niż w poprzednim miesiącu oraz o 47,7% wyższej niż przed rokiem. W 2010 r. sprzedaż hurtowa tych przedsiębiorstw osiągnęła poziom 11274,1 mln zł, czyli wzrosła o 21,0% w stosunku do 2009 r.

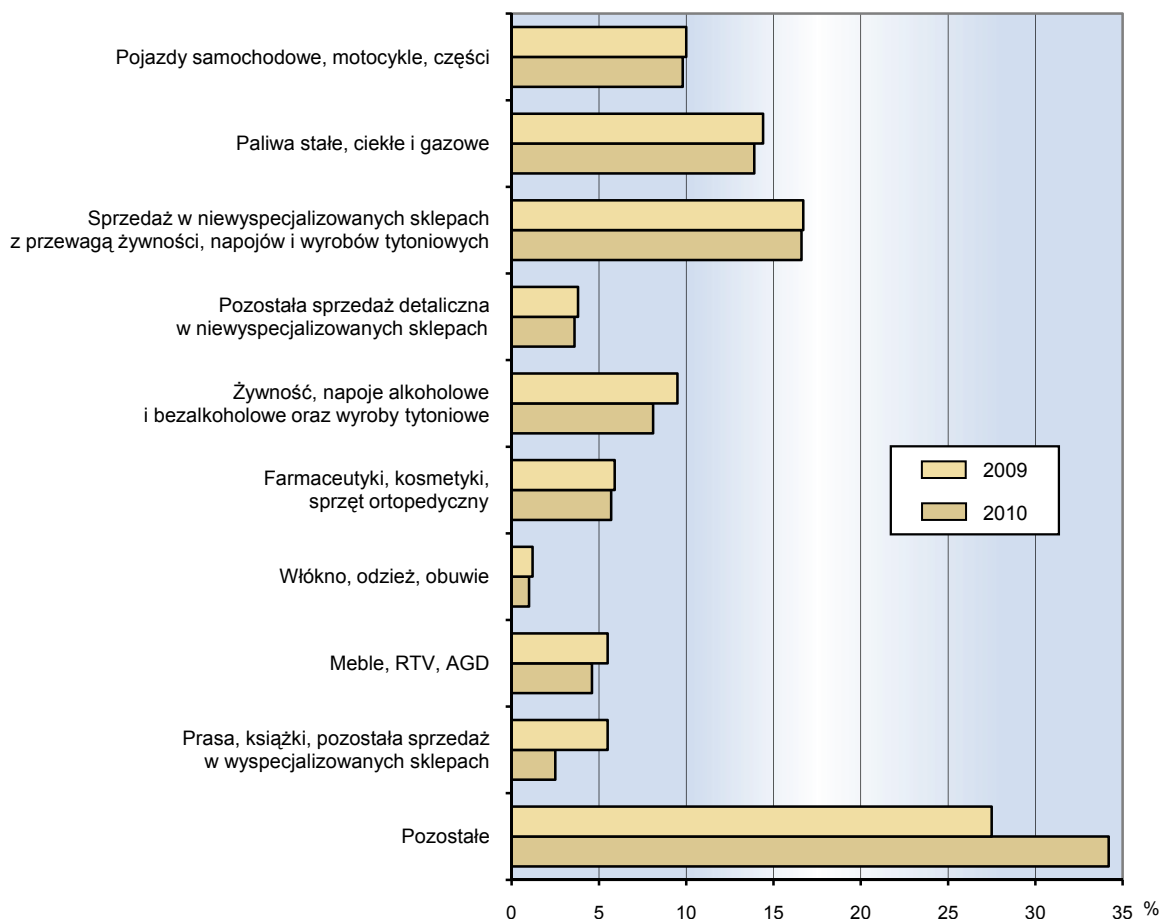
Sprzedaż detaliczna (w cenach bieżących) jednostek handlowych i niehandlowych w grudniu 2010 r. wyniosła 681,5 mln zł, a jej poziom był wyższy od zanotowanego w listopadzie 2010 r. oraz analogicznym miesiącu roku poprzedniego odpowiednio o 22,8% i 8,2%.

Od początku 2010 r. sprzedano w detalu towary o wartości 7235,3 mln zł, czyli o 5,6% wyższej niż w takim samym okresie 2009 r. W skali roku wysoki wzrost sprzedaży detalicznej stwierdzono w przedsiębiorstwach zgrupowanych w kategorii „pozostałe” (o 31,5%) oraz prowadzących sprzedaż w niewyspecjalizowanych sklepach z przewagą żywności, napojów i wyrobów tytoniowych (o 5,1%). Poziomu sprzedaży detalicznej z 2009 r. nie uzyskano natomiast w branżach: prasa, książki, pozostała sprzedaż w wyspecjalizowanych sklepach (spadek o 52,8%), włókno, odzież obuwie

(spadek o 11,6%), meble, RTV, AGD (spadek o 11,4%), żywność, napoje alkoholowe i bezalkoholowe oraz wyroby tytoniowe (spadek o 9,4%).

W strukturze sprzedaży detalicznej w 2010 r. największy udział miały przedsiębiorstwa zgrupowane w kategorii „pozostałe” (34,2%), prowadzące sprzedaż w niewyspecjalizowanych sklepach z przewagą żywności, napojów i wyrobów tytoniowych (16,6%) oraz zajmujące się sprzedażą paliw stałych, ciekłych i gazowych (13,9%).

Struktura sprzedaży detalicznej według rodzajów działalności przedsiębiorstwa w okresie styczeń-grudzień



Podmioty handlowe w grudniu 2010 r. zrealizowały sprzedaż detaliczną w wysokości 556,8 mln zł. Oznacza to wzrost o 24,9% w stosunku do poprzedniego miesiąca oraz o 10,7% w odniesieniu do analogicznego okresu 2009 r. W ciągu całego 2010 r. wartość sprzedaży detalicznej jednostek handlowych wyniosła 5770,0 mln zł, tj. o 3,1% więcej niż rok wcześniej.

WYBRANE DANE O WOJEWÓDZTWIE PODLASKIM

WYSZCZEGÓLNIENIE		I	II	III	IV	V	VI	VII	VIII	IX	X	XI	XII
a – 2009 r.													
b – 2010 r.													
Ludność ¹ (w tys. osób)	a	.	.	1190,9	.	.	1190,8	.	.	1190,7	.	.	1189,7
	b	.	.	1189,3	.	.	1189,2	.	.	1188,9	.	.	.
Bezrobotni zarejestrowani ¹ (w tys. osób)	a	51,9	53,6	54,3	53,0	52,4	51,8	53,0	54,2	54,7	55,6	58,2	61,2
	b	66,7	67,2	65,6	62,8	60,8	58,4	58,5	58,3	58,7	58,8	60,0	63,8
Stopa bezrobocia ^{1,2} (w %)	a	10,8	11,2	11,3	11,1	11,0	10,9	11,1	11,3	11,4	11,6	12,0	12,8
	b	13,8	13,9	13,6	13,0	12,7	12,2	12,2	12,2	12,3	12,3	12,5	13,2
Oferty pracy (w ciągu miesiąca)	a	1655	2219	2608	1930	1701	1974	1923	1983	2636	2026	1334	952
	b	1596	2754	2915	2508	2374	2350	2322	2192	2361	2234	1181	876
Liczba bezrobotnych na 1 ofertę pracy ¹	a	118	93	64	53	83	105	80	101	65	135	110	214
	b	120	96	81	68	70	80	78	67	87	128	152	298
Przeciętne zatrudnienie w sektorze przedsiębiorstw ³ (w tys. osób)	a	99,6	98,9	97,9	97,9	98,1	97,8	97,2	97,4	96,9	96,2	95,9	95,5
	b	96,0	95,7	96,1	96,8	97,2	97,4	97,8	98,0	96,8	96,9	96,9	96,4
poprzedni miesiąc = 100	a	100,7	99,3	99,1	100,0	100,2	99,7	99,4	100,2	99,4	99,3	99,7	99,6
	b	100,5	99,6	100,4	100,7	100,5	100,2	100,3	100,2	98,8	100,1	100,0	99,5
analogiczny miesiąc poprzedniego roku = 100	a	100,1	97,7	96,6	96,4	96,8	96,2	95,8	97,7	97,1	96,0	96,2	96,7
	b	96,4	96,8	98,1	98,8	99,1	99,7	100,6	100,5	99,9	100,7	101,0	100,9
Przeciętne wynagrodzenie miesięczne brutto w sektorze przedsiębiorstw ³ (w zł)	a	2639,49	2593,08	2837,49	2704,54	2646,94	2718,78	2786,56	2772,75	2827,29	2767,07	2813,05	2965,57
	b	2712,10	2753,89	2921,41	2838,36	2771,14	2852,36	2926,05	2959,77	2881,84	2920,80	2898,60	3162,20
poprzedni miesiąc = 100	a	92,4	98,2	109,4	95,3	97,9	102,7	102,5	99,5	102,0	97,9	101,7	105,4
	b	91,5	101,5	106,1	97,2	97,6	102,9	102,6	101,2	97,4	101,4	99,2	109,1
analogiczny miesiąc poprzedniego roku = 100	a	103,0	101,8	106,8	99,8	101,6	101,3	101,7	101,1	104,1	100,1	102,5	103,8
	b	102,8	106,2	103,0	104,9	104,7	104,9	105,0	106,7	101,9	105,6	103,0	106,6
Mieszkania oddane do użytkowania (od początku roku) ...	a	474	730	844	1023	1188	1389	1737	2112	2463	2757	3421	4222
	b	532	796	1125	1365	1557	1897	2201*	2426*	2929*	3094	3767	4327
analogiczny okres poprzedniego roku = 100	a	147,7	130,4	110,5	93,0	92,0	91,4	100,3	103,5	91,3	89,2	97,5	84,9
	b	112,2	109,0	133,3	133,4	131,1	136,6	126,7*	114,9*	118,9*	112,2	110,1	102,5

¹ Stan w końcu okresu. ² Udział zarejestrowanych bezrobotnych w cywilnej ludności aktywnej zawodowo. ³ W przedsiębiorstwach, w których liczba pracujących przekracza 9 osób.

WYBRANE DANE O WOJEWÓDZTWIE PODLASKIM (cd.)

WYSZCZEGÓLNIENIE		I	II	III	IV	V	VI	VII	VIII	IX	X	XI	XII
a – 2009 r.													
b – 2010 r.													
Nakłady inwestycyjne ¹ (w tys. zł; ceny bieżące)	a	419071	.	.	671796	.	.	1010669
	b	409952	.	.	602546	.	.	.
analogiczny okres poprzedniego roku = 100 (ceny bieżące)	a	76,8	.	.	79,0	.	.	71,5
	b	97,8	.	.	89,7	.	.	.
Produkcja sprzedana przemysłu ² (w cenach stałych):													
poprzedni miesiąc = 100	a	94,4	101,8	119,4	89,7	100,1	106,1	101,8	97,8	107,1	99,9	95,1	97,4
	b	89,3	100,1	129,5	82,5	107,0	102,5	98,0	102,6	103,6	99,6	98,3	97,5
analogiczny miesiąc poprzedniego roku = 100	a	88,5	87,5	106,1	93,2	100,2	93,4	99,6	107,8	109,4	104,0	105,6	109,3
	b	105,1	103,9	113,3	104,1	109,5	104,7	100,6	103,9	99,8	101,4	104,5	103,4
Produkcja budowlano-montażowa ² (w cenach bieżących):													
poprzedni miesiąc = 100	a	36,6	104,4	124,8	140,4	109,3	125,8	83,4	97,6	116,7	85,5	103,7	134,2
	b	28,2	93,9	202,5	113,5	129,2	117,3	94,9	111,6	111,7	83,7	116,0	117,3
analogiczny miesiąc poprzedniego roku = 100	a	75,7	144,1	83,8	98,0	108,1	121,5	98,8	95,9	112,7	76,2	104,8	115,6
	b	74,1	66,6	108,2	87,4	103,4	96,4	109,6	125,4	120,0	117,5	131,5	124,3
Sprzedaż detaliczna towarów ² (w cenach bieżących):													
poprzedni miesiąc = 100	a	84,6	98,5	111,1	104,7	97,6	103,6	100,4	101,9	97,0	104,0	90,7	116,3
	b	77,9	99,4	122,8	99,7	98,5	106,1	103,6	93,5	101,4	98,5	91,8	122,8
analogiczny miesiąc poprzedniego roku = 100	a	93,0	90,5	96,5	90,8	96,0	98,0	94,7	102,4	97,3	102,9	107,7	106,8
	b	98,4	99,3	109,7	104,5	105,4	108,0	111,4	102,3	106,8	101,2	102,5	108,2
Wskaźnik cen:													
towarów i usług konsumpcyjnych ³ :													
analogiczny okres poprzedniego roku = 100	a	.	.	102,8	.	.	103,4	.	.	103,1	.	.	103,2
	b	.	.	103,0	.	.	101,8	.	.	101,8	.	.	.
skupu ziarna zbóż:													
poprzedni miesiąc = 100	a	101,5	103,6	102,6	91,4	98,4	111,8	94,3	86,1	101,1	104,3	95,5	109,1
	b	100,7	98,9	87,6	100,4	105,2	115,3	102,3	137,5	111,5	96,6	101,1	106,3
analogiczny miesiąc poprzedniego roku = 100	a	58,8	57,3	55,6	50,7	52,1	61,5	69,0	70,9	72,5	88,6	88,1	96,7
	b	95,9	91,6	78,2	85,9	91,8	94,7	102,7	164,0	180,9	167,7	177,5	172,9

1 W przedsiębiorstwach, w których liczba pracujących przekracza 49 osób; dane prezentowane są narastająco. 2 W przedsiębiorstwach, w których liczba pracujących przekracza 9 osób. 3 W kwartale.

WYBRANE DANE O WOJEWÓDZTWIE PODLASKIM (dok.)

WYSZCZEGÓLNIENIE		I	II	III	IV	V	VI	VII	VIII	IX	X	XI	XII
a – 2009 r.													
b – 2010 r.													
Wskaźniki cen (dok.):													
skupu żywca rzeźnego wołowego:													
poprzedni miesiąc = 100	a	107,4	104,6	106,3	96,5	85,8	118,2	101,4	94,0	110,0	88,2	101,1	107,4
	b	101,1	96,4	95,2	99,7	93,3	102,2	98,2	103,3	99,5	104,4	108,1	101,8
analogiczny miesiąc poprzedniego roku = 100	a	104,8	111,3	125,1	117,5	99,7	114,5	120,8	113,5	123,9	111,7	114,7	117,6
	b	110,7	102,0	91,3	94,3	102,6	88,7	85,9	94,5	85,4	101,1	108,0	102,4
skupu żywca rzeźnego wieprzowego:													
poprzedni miesiąc = 100	a	98,9	100,6	108,6	100,6	100,2	102,6	101,5	97,6	95,8	89,1	101,5	93,4
	b	94,7	96,4	103,1	95,7	103,7	112,1	101,0	103,8	94,2	93,6	97,8	103,7
analogiczny miesiąc poprzedniego roku = 100	a	126,2	134,1	132,1	134,1	120,3	114,6	113,9	109,0	101,8	97,7	100,8	89,5
	b	85,7	82,1	78,0	74,2	76,8	83,8	83,3	88,6	87,1	91,5	88,2	97,9
Relacja ceny skupu ¹ 1 kg żywca wieprzowego do ceny targowskiej 1 kg żyta	a	9,82	10,61	11,51	11,59	11,90	12,51	12,69	15,13	13,62	12,15	13,52	11,85
	b	11,59	10,50	10,82	11,00	11,06	12,39	12,15	9,73	7,77	6,87	6,71	6,49
Wskaźnik rentowności obrotu w przedsiębiorstwach ² :													
brutto ³ (w %)	a	.	.	0,3	.	.	2,7	.	.	3,9	.	.	3,7
	b	.	.	2,3	.	.	2,8	.	.	3,4	.	.	.
netto ⁴ (w %)	a	.	.	0,1	.	.	2,3	.	.	3,3	.	.	3,1
	b	.	.	1,7	.	.	2,3	.	.	2,9	.	.	.
Podmioty gospodarki narodowej ⁵	a	89717	89411	89619	89909	89794	89864	89473	89709	89691	89784	89654	89578
	b	89340	89028	89052	89011	89275	89752	90109	90553	90920	91420	91701	91876
w tym spółki handlowe	a	4110	4124	4146	4164	4198	4208	4219	4237	4243	4245	4261	4279
	b	4293	4302	4325	4352	4360	4375	4392	4421	4437	4460	4478	4492
w tym z udziałem kapitału zagranicznego	a	469	471	472	471	474	475	477	480	481	480	484	488
	b	488	491	495	497	500	505	508	515	519	522	528	529

¹ Ceny bieżące bez VAT. ² W których liczba pracujących przekracza 49 osób; dane prezentowane są narastająco. ³ Relacja wyniku finansowego brutto do przychodów z całokształtu działalności. ⁴ Relacja wyniku finansowego netto do przychodów z całokształtu działalności. ⁵ W rejestrze REGON; bez osób prowadzących gospodarstwa indywidualne w rolnictwie; stan w końcu okresu.

* Dane zostały skorygowane w stosunku do wcześniej publikowanych.