



URZĄD STATYSTYCZNY W BIAŁYMSTOKU

Wyniki wstępne

Data opracowania: 30.05.2011 r.

Tel. 085 749 77 00, fax 085 749 77 79
E-mail: SekretariatUSBST@stat.gov.pl

Internet: www.stat.gov.pl/urzedy/bialystok



KOMUNIKAT O SYTUACJI SPOŁECZNO-GOSPODARCZEJ WOJEWÓDZTWA PODLASKIEGO

Kwiecień 2011

Nr 4/2011

- ◆ *Przeciętne zatrudnienie w sektorze przedsiębiorstw w kwietniu 2011 r. ukształtowało się powyżej poziomu ubiegłorocznego, podczas gdy w analogicznym okresie 2010 r. było niższe niż rok wcześniej.*
- ◆ *W omawianym miesiącu, w stosunku do marca br., nastąpił dalszy spadek liczby zarejestrowanych bezrobotnych oraz stopy bezrobocia, natomiast na przestrzeni roku stwierdzono ich wzrost. Taką samą tendencję obserwowano przed rokiem.*
- ◆ *W kwietniu br., podobnie jak rok wcześniej, przeciętne miesięczne wynagrodzenie brutto w sektorze przedsiębiorstw wzrosło w odniesieniu do obserwowanego w analogicznym miesiącu poprzedniego roku.*
- ◆ *Wyniki finansowe uzyskane przez badane przedsiębiorstwa w pierwszym kwartale 2011 r. były korzystniejsze od dość dobrych notowanych przed rokiem. Poprawie uległa również większość wskaźników ekonomiczno-finansowych.*
- ◆ *W kwietniu 2011 r. oddano do użytkowania mniej mieszkań niż w analogicznym miesiącu roku ubiegłego, kiedy to zanotowano wzrost ich liczby w skali roku. Równocześnie, w stosunku do kwietnia 2010 r., zaobserwowano spadek ilości lokali mieszkalnych, których budowę rozpoczęto, zaś wzrost liczby pozwoleń wydanych na ich realizację.*
- ◆ *Kwiecień br. był cieplejszy niż przeciętnie w ostatnim wieloleciu oraz bardziej suchy na północy, a wilgotniejszy na południu województwa. Zanotowano duże straty pozimowe, wskutek czego część plantacji została odorana, a stan oziminy oceniono na poziomie niższym niż w roku poprzednim. Ze względu na słabo wyrównane wschody zbóż jarych, w końcu miesiąca część ich plantacji znajdowała się dopiero w początkowej fazie wzrostu.*
- ◆ *Na rynku rolnym w kwietniu 2011 r., w porównaniu z analogicznym miesiącem roku poprzedniego, stwierdzono wzrost cen wszystkich badanych produktów, staniały natomiast zwierzęta gospodarskie na targowiskach (z wyjątkiem krowy dojnej). W analizowanym okresie zdecydowanie zmniejszyła się opłacalność tuczu trzody chlewnej.*
- ◆ *W kwietniu 2011 r., podobnie jak przed rokiem, zaobserwowano wzrost produkcji sprzedanej przemysłu w odniesieniu do takiego samego miesiąca roku poprzedniego. Przychody uzyskane ze sprzedaży produkcji budowlano-montażowej były również wyższe od stosunkowo niskich uzyskanych rok wcześniej.*
- ◆ *Wartość sprzedaży detalicznej towarów w omawianym miesiącu ukształtowała się powyżej poziomu zanotowanego przed rokiem. Taką samą tendencję stwierdzono w kwietniu 2010 r.*

UWAGI

Prezentowane w Komunikacie:

- dane o pracujących, zatrudnieniu, wynagrodzeniach – w ujęciu miesięcznym – dotyczą podmiotów gospodarczych, w których liczba pracujących przekracza 9 osób,
- dane o przychodach ze sprzedaży produkcji przemysłu i budownictwa, sprzedaży detalicznej i hurtowej towarów – w ujęciu miesięcznym – dotyczą podmiotów gospodarczych, w których liczba pracujących przekracza 9 osób,
- dane o produkcji wyrobów przemysłowych – w ujęciu miesięcznym – dotyczą podmiotów, w których liczba pracujących przekracza 49 osób,
- dane o wynikach finansowych przedsiębiorstw i nakładach inwestycyjnych – w ujęciu kwartalnym – dotyczą podmiotów gospodarczych prowadzących księgi rachunkowe (z wyjątkiem podmiotów, których podstawowym rodzajem działalności jest działalność zaklasyfikowana według PKD do sekcji „Rolnictwo, leśnictwo, łowiectwo i rybactwo” oraz „Działalność finansowa i ubezpieczeniowa”), w których liczba pracujących przekracza 49 osób.

Dane w ujęciu wartościowym oraz wskaźniki struktury podano w cenach bieżących. Wskaźniki dynamiki zaprezentowano na podstawie wartości w cenach bieżących, z wyjątkiem przemysłu, dla którego wskaźniki dynamiki podano na podstawie wartości w cenach stałych (średnie ceny bieżące 2005 r.).

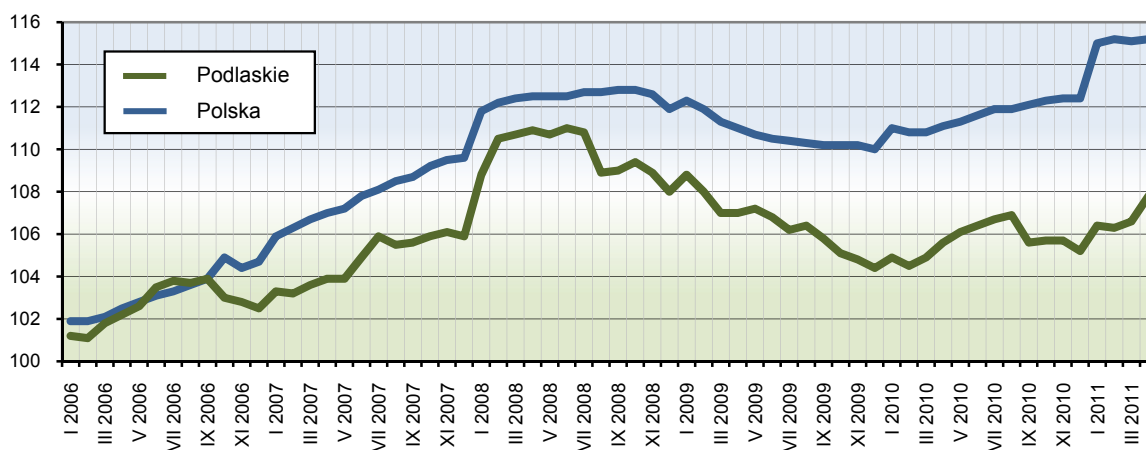
Dane w Komunikacie prezentowane są w układzie Polskiej Klasyfikacji Działalności 2007 (PKD 2007), opracowanej na podstawie Europejskiej Klasyfikacji Działalności NACE Rev. 2.

Zatrudnienie

W końcu kwietnia 2011 r. liczba pracujących w sektorze przedsiębiorstw wyniosła 101091 osób i była o 1,0% (o 990 osób) wyższa niż w marcu br. oraz o 1,9% (o 1869 osób) wyższa od zanotowanej rok wcześniej. W przedsiębiorstwach sektora publicznego pracowały 9494 osoby, czyli o 0,1% (o 7 osób) więcej niż w poprzednim miesiącu, zaś o 5,7% (o 575 osób) mniej niż przed rokiem. W sektorze prywatnym liczba pracujących wyniosła 91597 osób i zwiększyła się o 1,1% (o 983 osoby) w relacji do marca 2011 r. oraz o 2,7% (o 2444 osoby) w stosunku do kwietnia roku ubiegłego.

Przeciętne zatrudnienie w sektorze przedsiębiorstw w kwietniu br. ukształtowało się na poziomie 98690 osób, co oznacza wzrost zarówno w porównaniu z poprzednim miesiącem, jak i analogicznym okresem 2010 r. odpowiednio o 1,1% i 2,0% (*w skali kraju przeciętne zatrudnienie było wyższe niż w marcu 2011 r. oraz w kwietniu roku ubiegłego odpowiednio o 0,1% i 3,9%*).

Dynamika przeciętnego zatrudnienia w sektorze przedsiębiorstw
Przeciętna miesięczna 2005 = 100



W sektorze publicznym przeciętne zatrudnienie wyniosło 9324 osoby i zwiększyło się o 0,1% w odniesieniu do zanotowanego w poprzednim miesiącu, ale zmniejszyło się o 6,0% w relacji do analogicznego okresu roku ubiegłego. W sektorze prywatnym przeciętne zatrudnienie ukształtowało się na poziomie 89366 osób, tj. o 1,3% wyższym niż w marcu br. oraz o 2,9% wyższym niż rok wcześniej.

Biorąc pod uwagę poszczególne sekcje działalności gospodarczej, w odniesieniu do marca 2011 r. zatrudnienie zwiększyło się m.in. w górnictwie i wydobywaniu (o 11,1%), budownictwie (o 3,5%) oraz informacji i komunikacji (o 2,6%), natomiast zmniejszyło się w administrowaniu i działalności wspierającej (o 0,3%), jak również w zakwaterowaniu i gastronomii (o 0,2%).

W porównaniu z kwietniem 2010 r. znaczący wzrost przeciętnego zatrudnienia odnotowano w górnictwie i wydobywaniu (o 40,4%), budownictwie (o 13,7%), a także dostawie wody; gospodarowaniu ściekami i odpadami; rekultywacji (o 12,3%), natomiast najgłębszy spadek wystąpił w wytwarzaniu i zaopatrywaniu w energię elektryczną, gaz, parę wodną i gorącą wodę (o 49,5%), administrowaniu i działalności wspierającej (o 8,3%) oraz w informacji i komunikacji (o 6,3%).

Wśród działów przetwórstwa przemysłowego o znaczącym udziale w zatrudnieniu, w stosunku do kwietnia 2010 r., najwyższy wzrost zatrudnienia miał miejsce w jednostkach zajmujących się produkcją mebli (o 27,9%), produkcją maszyn i urządzeń (o 11,9%), produkcją wyrobów z pozostałych mineralnych surowców niemetalicznych (o 8,7%) i produkcją wyrobów z metali (o 6,0%). Spadek zatrudnienia stwierdzono w poligrafii i reprodukcji zapisanych nośników in-

formacji (o 37,9%), produkcji wyrobów tekstylnych (o 20,6%), produkcji odzieży (o 7,0%) oraz produkcji wyrobów z drewna, korka, słomy i wikliny (o 6,6%).

W okresie styczeń-kwiecień 2011 r. przeciętne zatrudnienie w sektorze przedsiębiorstw ukształtowało się na poziomie 98052 osób, tj. o 1,8% wyższym od zanotowanego przed rokiem. W sektorze publicznym wyniosło ono 9406 osób i było o 5,4% mniejsze niż w analogicznym okresie ubiegłego roku, zaś w sektorze prywatnym osiągnęło poziom 88646 osób, czyli o 2,6% wyższy niż rok wcześniej (*w kraju wzrosło o 4,0%*).

Bezrobocie

W końcu kwietnia 2011 r. liczba bezrobotnych zarejestrowanych w powiatowych urzędach pracy województwa podlaskiego wyniosła 65160 osób i była niższa od zanotowanej przed miesiącem (o 3341 osób, tj. o 4,9%), ale wyższa niż przed rokiem (o 2409 osób, tj. o 3,8%).

W kwietniu 2011 r. zarejestrowano 4672 osoby bezrobotne (mniej niż w poprzednim miesiącu oraz w analogicznym okresie 2010 r. odpowiednio o 17,1% i 14,2%), natomiast z ewidencji bezrobotnych wyłączono 8013 osób (o 5,1% więcej niż w marcu br., ale o 3,0% mniej niż w kwietniu ubiegłego roku). Główne przyczyny wyrejestrowania to podjęcie pracy – 3713 osób (46,3% ogółu osób wyłączonych z ewidencji) oraz niepotwierdzenie gotowości do pracy – 1852 osoby (23,1%). Szkolenie lub staż rozpoczęło 1065 osób, czyli 13,3% ogólnej liczby osób wyrejestrowanych z ewidencji bezrobotnych w kwietniu 2011 r.

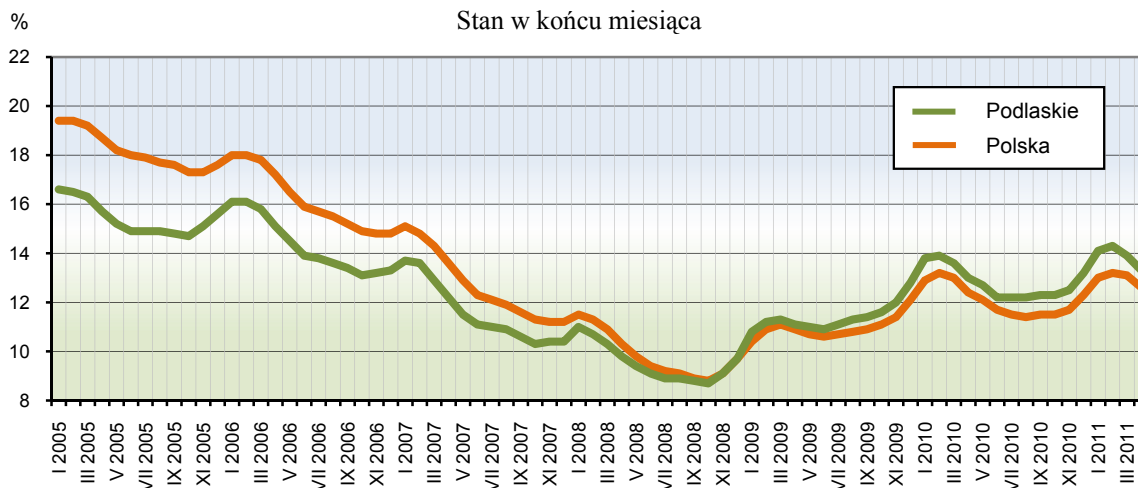
W końcu omawianego miesiąca wśród ogółu bezrobotnych:

- 47,3% stanowiły kobiety (przed rokiem – 45,1%),
- 33,4% to mieszkańcy wsi (w końcu kwietnia 2010 r. – 32,8%),
- 74,8% stanowiły osoby wcześniej pracujące (w poprzednim roku – 75,5%),
- 87,9% nie posiadało prawa do zasiłku (rok wcześniej – 86,0%).

Powiatowe urzędy pracy w kwietniu 2011 r. miały do dyspozycji 1823 oferty pracy, tj. o 39,1% mniej niż w marcu br. i o 27,3% mniej niż w takim samym okresie poprzedniego roku. W końcu analizowanego miesiąca na 1 ofertę pracy przypadło 81 bezrobotnych.

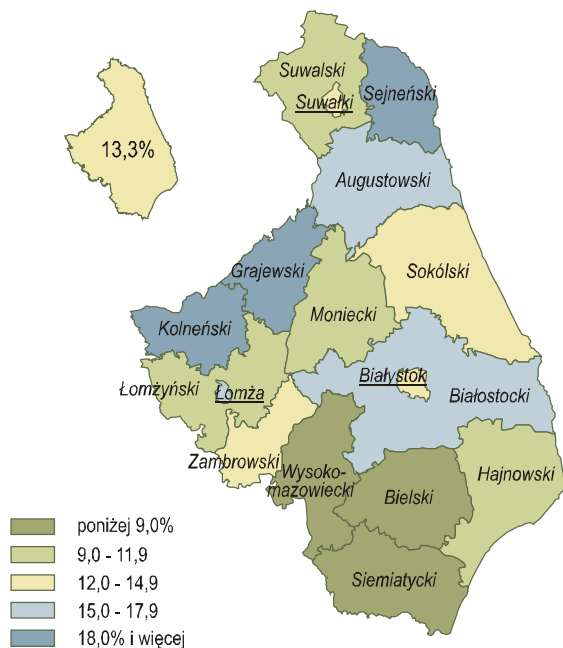
W końcu kwietnia 2011 r. stopa bezrobocia rejestrowanego ukształtowała się na poziomie 13,3% i spadła w stosunku do zanotowanej w marcu br. (o 0,6 pkt proc.), wzrosła jednak w porównaniu z analogicznym okresem poprzedniego roku (o 0,3 pkt proc.). *Wskaźnik ogólnokrajowy wyniósł 12,6% i był o 0,5 pkt proc. niższy niż miesiąc wcześniej, ale zwiększył się o 0,2 pkt proc. w odniesieniu do kwietnia ubiegłego roku.*

Stopa bezrobocia rejestrowanego
Stan w końcu miesiąca



Najwyższą stopę bezrobocia rejestrowanego odnotowano w powiatach: grajewskim (20,4%), sejneńskim (19,9%) oraz kolneńskim (18,4%), zaś najniższą stwierdzono w powiatach: wysokomazowieckim (8,4%), siemiatyckim (8,7%) i bielskim (8,9%).

Stopa bezrobocia rejestrowanego według powiatów w 2011 r.
Stan w końcu kwietnia



Udział wybranych kategorii osób, będących w szczególnej sytuacji na rynku pracy, w ogólnej liczbie zarejestrowanych bezrobotnych kształtował się następująco:

- osoby do 25 roku życia – 23,1% (w kwietniu 2010 r. – 22,8%),
- osoby powyżej 50 roku życia – 22,3% (przed rokiem – 21,8%),
- długotrwale bezrobotni – 52,7% (rok wcześniej – 45,8%),
- bezrobotni bez kwalifikacji zawodowych – 30,9% (w poprzednim roku – 29,5%).

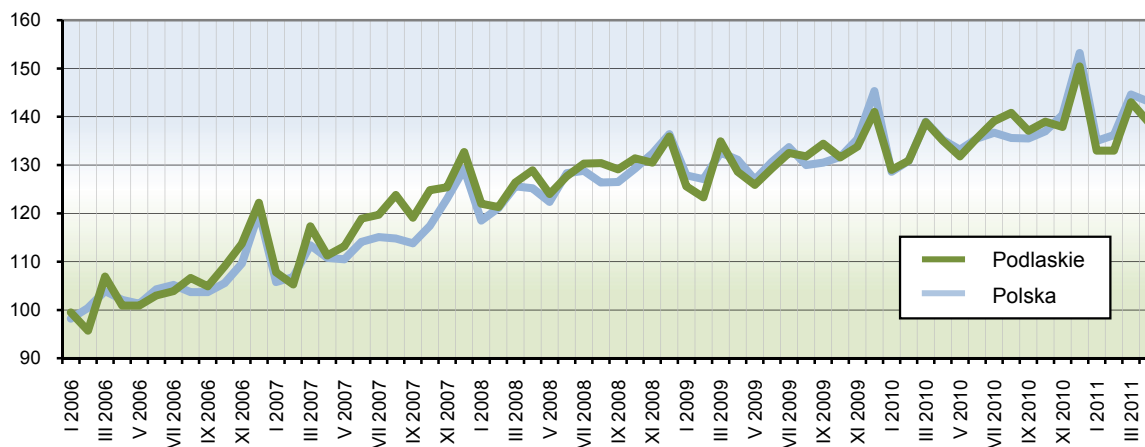
W kwietniu 2011 r., w ramach aktywnych form przeciwdziałania bezrobociu, przy pracach interwencyjnych pracowało 312 osób, a przy robotach publicznych – 228 osób.

Zwolnienia grupowe w najbliższym czasie zapowiedziało 11 zakładów pracy (w tym 6 z sektora prywatnego). Obejmą one łącznie 271 pracowników.

WYNAGRODZENIA

W kwietniu 2011 r. przeciętne miesięczne wynagrodzenie brutto w sektorze przedsiębiorstw ukształtowało się na poziomie 2917,95 zł, tj. o 2,8% niższym niż w marcu br., ale o 2,8% wyższym niż przed rokiem. *W kraju przeciętne miesięczne wynagrodzenie brutto wyniosło 3597,84 zł, co oznacza spadek o 1,0% w odniesieniu do poprzedniego miesiąca, zaś wzrost o 5,9% w stosunku do kwietnia ubiegłego roku.*

Dynamika przeciętnego miesięcznego wynagrodzenia brutto w sektorze przedsiębiorstw
Przeciętna miesięczna 2005 = 100



W sektorze prywatnym przeciętna miesięczna płaca brutto w kwietniu br. osiągnęła poziom 2848,70 zł i była o 732,99 zł niższa niż w sektorze publicznym. W porównaniu z poprzednim miesiącem przeciętne wynagrodzenie spa-

dło o 4,1% w sektorze prywatnym, natomiast wzrosło o 7,6% w sektorze publicznym. W stosunku do analogicznego okresu roku ubiegłego przeciętna płaca zwiększyła się w obu sektorach odpowiednio o 2,6% i 6,1%.

Przeciętne miesięczne wynagrodzenia brutto w poszczególnych sekcjach sektora przedsiębiorstw kształtowały się następująco:

| Sekcje | IV 2010 | 2011 | |
|--|----------------|----------------|----------------|
| | | III | IV |
| w złotych | | | |
| O g ó l e m | 2838,36 | 3003,50 | 2917,95 |
| w tym: | | | |
| Górnictwo i wydobywanie | 2890,91 | 3568,31 | 3423,98 |
| Przetwórstwo przemysłowe | 2744,10 | 3108,76 | 2838,23 |
| Wytwarzanie i zaopatrywanie w energię elektryczną, gaz, parę wodną i gorącą wodę | 4556,10 | 4922,57 | 4355,87 |
| Dostawa wody; gospodarowanie ściekami i odpadami; rekultywacja | 3024,87 | 3148,51 | 3064,70 |
| Budownictwo | 3266,74 | 3419,55 | 3419,75 |
| Handel; naprawa pojazdów samochodowych | 2600,26 | 2595,41 | 2651,91 |
| Transport i gospodarka magazynowa | 2696,30 | 2712,77 | 2700,04 |
| Zakwaterowanie i gastronomia | 1951,68 | 2008,96 | 1996,99 |
| Informacja i komunikacja | 3924,18 | 4499,30 | 4376,15 |
| Obsługa rynku nieruchomości | 3141,41 | 3173,45 | 3279,06 |
| Administrowanie i działalność wspierająca | 1784,69 | 1768,94 | 1790,34 |
| Działalność związana z kulturą, rozrywką i rekreacją | 3518,78 | 3425,05 | 3617,85 |

W kwietniu 2011 r., w stosunku do analogicznego miesiąca ubiegłego roku, w większości sekcji sektora przedsiębiorstw wystąpił znaczący wzrost wynagrodzeń, przy czym najwyższy odnotowano w działalności związanej z górnictwem i wydobywaniem (o 18,4%), informacji i komunikacji (o 11,5%), budownictwie (o 4,7%) oraz obsłudze rynku nieruchomości (o 4,4%). Z kolei spadek wynagrodzeń (o 4,4%) miał miejsce tylko w sekcji wytwarzanie i zaopatrywanie w energię elektryczną, gaz, parę wodną i gorącą wodę.

W większości działów przetwórstwa przemysłowego dominujących pod względem zatrudnienia stwierdzono wzrost wynagrodzeń w odniesieniu do analogicznego miesiąca ubiegłego roku, przy czym najwyższy zanotowano w produkcji odzieży (o 24,4%), produkcji wyrobów z drewna, korka, słomy i wikliny (o 10,3%), produkcji maszyn i urządzeń (o 7,0%) oraz produkcji wyrobów z metali (o 4,1%). Spadki odnotowano natomiast w przedsiębiorstwach zajmujących się poligrafia i reprodukcją zapisanych nośników informacji (o 7,0%), produkcją wyrobów tekstylnych (o 3,3%), produkcją wyrobów z gumy i tworzyw sztucznych (o 3,0%), jak również produkcją mebli (o 1,0%).

W omawianym miesiącu wynagrodzenie zdecydowanie wyższe od przeciętnego w województwie otrzymali m.in. pracujący w działach: działalność wydawnicza (o 94,3%), wytwarzanie i zaopatrywanie w energię elektryczną, gaz, parę wodną i gorącą wodę (o 49,3%), budowa budynków (o 38,3%), działalność usługowa w zakresie informacji (o 36,7%), działalność twórcza związana z kulturą i rozrywką (o 35,5%), a także działalność związana z oprogramowaniem i doradztwo w zakresie informatyki (o 31,4%). Płace znacznie niższe od średniej uzyskali zatrudnieni w jednostkach zajmujących się działalnością detektywistyczną i ochroniarską (o 44,1%), gastronomią (o 43,0%), utrzymaniem porządku w budynkach i zagospodarowaniem zieleni (o 34,4%), produkcją odzieży (o 29,1%), produkcją mebli (o 26,7%), działalnością związaną z turystyką (o 25,0%) oraz handlem detalicznym (o 22,9%).

W okresie styczeń-kwiecień 2011 r. przeciętne miesięczne wynagrodzenie brutto w sektorze przedsiębiorstw osiągnęło poziom 2884,18 zł, tj. o 2,7% wyższy od zanotowanego w analogicznym okresie roku ubiegłego. Płaca w sekto-

rze publicznym wyniosła 3300,52 zł, a w prywatnym – 2840,01 zł, i w odniesieniu do takiego samego okresu roku poprzedniego wzrosła odpowiednio o 3,2% i 2,7%.

Przeciętne miesięczne wynagrodzenie realne brutto w sektorze przedsiębiorstw w kwietniu 2011 r. było o 3,3% niższe niż w marcu br. oraz o 1,6% niższe niż przed rokiem, natomiast w okresie pierwszych czterech miesięcy br., w odniesieniu do analogicznego okresu roku ubiegłego, zmniejszyło się o 1,2% (*w kraju wzrosło o 4,4%*).

FINANSE PRZEDSIĘBIORSTW

W okresie styczeń-marzec 2011 r. wyniki finansowe oraz podstawowe wskaźniki ekonomiczne badanych przedsiębiorstw uległy poprawie w stosunku do notowanych przed rokiem. Wyższa dynamika przychodów z całokształtu działalności od dynamiki kosztów uzyskania przychodów z całokształtu działalności (o 0,4 pkt proc.) wpłynęła na obniżenie wskaźnika poziomu kosztów. Poprawił się wynik finansowy na działalności gospodarczej, wynik finansowy brutto i netto, natomiast pogorszeniu uległ wynik finansowy na sprzedaży produktów, towarów i materiałów.

Badanie finansowe w województwie podlaskim objęło 374 przedsiębiorstwa niefinansowe prowadzące księgi rachunkowe. Zysk netto wykazało 53,2% badanych przedsiębiorstw (wobec 54,5% przed rokiem), a ich udział w przychodach ogółem zmalał z 79,6% (w pierwszym kwartale 2010 r.) do 71,0% (w okresie styczeń-marzec 2011 r.).

W ciągu pierwszych trzech miesięcy br. przychody z całokształtu działalności ukształtowały się na poziomie 6880,0 mln zł i były o 7,8% niższe niż w analogicznym okresie 2010 r., natomiast koszty ich uzyskania wyniosły 6690,6 mln zł i spadły o 8,2%. Przychody netto ze sprzedaży produktów, towarów i materiałów osiągnęły wartość 6725,4 mln zł, tj. zmniejszyły się o 8,0% w stosunku do zanotowanych przed rokiem, a koszty ich uzyskania wyniosły 6567,9 mln zł, co oznacza spadek o 8,1%. Pogorszenie wyniku ze sprzedaży produktów, towarów i materiałów stwierdzono w sekcjach: wytwarzanie i zaopatrywanie w energię elektryczną, gaz, parę wodną i gorącą wodę, dostawa wody; gospodarowanie ściekami i odpadami; rekultywacja, a także handel; naprawa pojazdów samochodowych, natomiast jego poprawę zaobserwowano w przetwórstwie przemysłowym, budownictwie, zakwaterowaniu i gastronomii oraz informacji i komunikacji.

Wynik na działalności gospodarczej uzyskany w pierwszym kwartale 2011 r. był o 10,9% wyższy niż w analogicznym okresie roku ubiegłego i wyniósł 189,4 mln zł. Wynik finansowy brutto osiągnął wartość 190,0 mln zł, tj. o 11,2% wyższą niż w okresie styczeń-marzec roku poprzedniego. Po odliczeniu podatku dochodowego, wynik finansowy netto ukształtował się na poziomie 143,7 mln zł i wzrósł o 13,8% w stosunku do uzyskanego przed rokiem.

Wyniki finansowe badanych przedsiębiorstw i kształtowanie się podstawowych relacji ekonomicznych w okresie styczeń-marzec przedstawia poniższa tablica:

| Wyszczególnienie | 2010 | 2011 |
|--|--------|--------|
| W milionach złotych | | |
| Przychody z całokształtu działalności | 7462,1 | 6880,0 |
| w tym przychody netto ze sprzedaży produktów, towarów i materiałów ... | 7307,9 | 6725,4 |
| Koszty uzyskania przychodów z całokształtu działalności | 7291,3 | 6690,6 |
| w tym koszt własny sprzedanych produktów oraz wartość sprzedanych towarów i materiałów | 7143,1 | 6567,9 |
| Wynik na sprzedaży produktów, towarów i materiałów | 164,8 | 157,5 |
| Wynik na pozostałej działalności operacyjnej | 38,4 | 44,5 |
| Wynik na działalności finansowej | -32,4 | -12,5 |
| Wynik finansowy brutto | 170,8 | 190,0 |
| Wynik finansowy netto | 126,2 | 143,7 |

W procentach

| | | |
|---|------|------|
| Wskaźnik poziomu kosztów | 97,7 | 97,2 |
| Wskaźnik rentowności ze sprzedaży produktów, towarów i materiałów | 2,3 | 2,3 |
| Wskaźnik rentowności obrotu brutto | 2,3 | 2,8 |
| Wskaźnik rentowności obrotu netto | 1,7 | 2,1 |
| Wskaźnik płynności I stopnia | 21,0 | 18,3 |
| Wskaźnik płynności II stopnia | 89,0 | 83,1 |

Wartość aktywów obrotowych badanych przedsiębiorstw w końcu marca 2011 r. wyniosła 8225,6 mln zł, tj. o 1,3% mniej niż w analogicznym okresie poprzedniego roku.

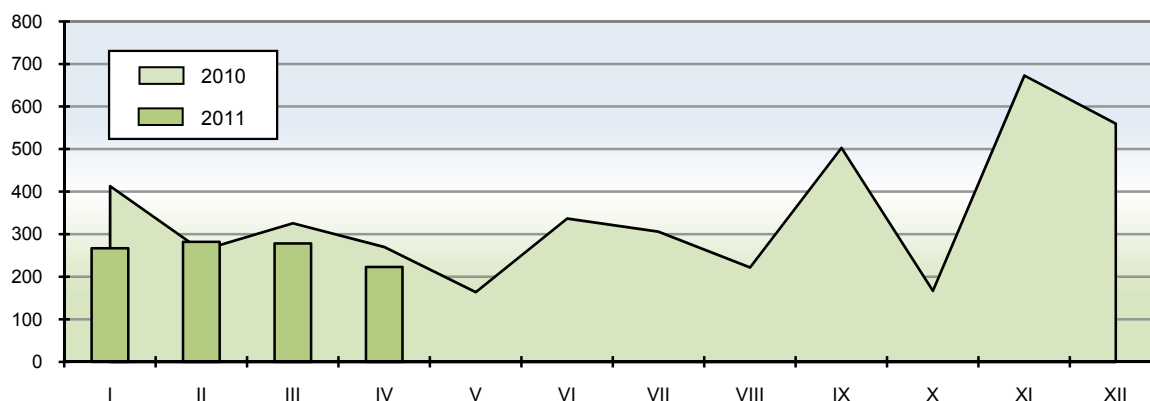
Zobowiązania długo- i krótkoterminowe (bez funduszy specjalnych) badanych przedsiębiorstw w końcu marca 2011 r. osiągnęły 8786,5 mln zł, w tym zobowiązania długoterminowe stanowiły 29,4% (2584,8 mln zł) i były o 1,0% wyższe od zanotowanych przed rokiem. Wartość zobowiązań krótkoterminowych zamknęła się kwotą 6201,7 mln zł i wzrosła o 1,2% w stosunku do analogicznego okresu ubiegłego roku.

Koszty bieżącej działalności poniesione przez ogół badanych przedsiębiorstw w okresie styczeń-marzec 2011 r. wyniosły 4592,4 mln zł, z czego zużycie materiałów i energii stanowiło 57,3% (2632,9 mln zł), podatki i opłaty – 7,2% (330,3 mln zł), a wynagrodzenia – 12,4% (571,5 mln zł).

MIESZKANIA

W kwietniu 2011 r. w województwie podlaskim oddano do użytkowania 222 mieszkania, tj. o 20,1% mniej niż w poprzednim miesiącu oraz o 7,5% mniej niż w kwietniu 2010 r. (*w skali kraju również odnotowano spadek zarówno w porównaniu z marcem 2011 r., jak i analogicznym okresem roku ubiegłego odpowiednio o 8,5% i 15,7%*). W omawianym miesiącu inwestorzy indywidualni przekazali do użytkowania 44 mieszkania (o 67,2% mniej niż rok wcześniej) oraz podmioty budujące na sprzedaż lub wynajem – 178 (o 30,9% więcej niż przed rokiem).

Mieszkania oddane do użytkowania



Przeciętna powierzchnia użytkowa 1 mieszkania oddanego do użytkowania w województwie podlaskim w kwietniu 2011 r. wyniosła 105,3 m² (przed rokiem 110,2 m²), przy czym w budownictwie indywidualnym – 330,3 m², a przeznaczonym na sprzedaż lub wynajem – 49,6 m².

W kwietniu br. w województwie podlaskim wydano pozwolenia na budowę 486 mieszkań (o 30,3% więcej niż przed rokiem), z czego inwestorom indywidualnym – 273 mieszkań, a podmiotom budującym z przeznaczeniem na

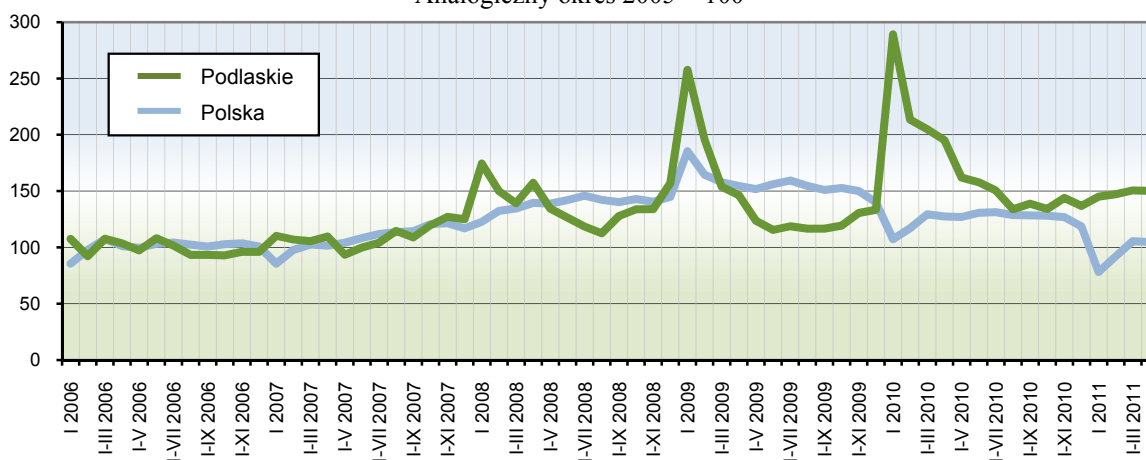
sprzedaż i wynajem – 213 mieszkań. Jednocześnie rozpoczęto budowę 324 mieszkań (o 57,4% mniej niż rok wcześniej), z tego 298 – indywidualnych i 26 – przeznaczonych na sprzedaż lub wynajem.

Od początku 2011 r. w województwie podlaskim oddano do użytkowania 1049 mieszkań, tj. o 23,2% mniej niż w analogicznym okresie poprzedniego roku (*w kraju o 17,8% mniej niż przed rokiem*). Z ogólnej liczby lokali mieszkalnych przekazanych do użytkowania w bieżącym roku 313 mieszkań (tj. 29,8%) zrealizowano w Białymstoku, z tego 65 indywidualnych oraz 248 przeznaczonych na sprzedaż lub wynajem.

W ciągu pierwszych czterech miesięcy 2011 r. w województwie podlaskim wydano pozwolenia na budowę 956 mieszkań (o 1,7% mniej niż rok wcześniej) oraz rozpoczęto budowę 1030 mieszkań (o 15,4% mniej niż w takim samym okresie poprzedniego roku).

Dynamika liczby mieszkań oddanych do użytkowania

Analogiczny okres 2005 = 100



ROLNICTWO

Kwiecień 2011 r. był miesiącem cieplejszym niż przeciętnie w latach 1991-2000 i nietypowym pod względem ilości opadów. Instytut Meteorologii i Gospodarki Wodnej zanotował w Białymstoku średnią temperaturę 9,1°C (norma – 7,7°C), natomiast w Suwałkach 8,8°C (norma – 7,1°C). Opady w Białymstoku osiągnęły poziom 56,8 mm, zaś w Suwałkach – 28,5 mm, co stanowiło odpowiednio 109,2% i 63,3% przeciętnych w wieloleciu. Znaczne ocieplenie nastąpiło już w pierwszej dekadzie miesiąca, co spowodowało przyspieszenie prac polowych oraz intensywną wegetację roślin. Powyższy stan utrzymywał się niemal do końca kwietnia. Kondycja osłabionych po zimie roślin uległa poprawie, mimo to nie zdążyły one dorównać do stanu zanotowanego przed rokiem. Wschody zbóż jarych były niewyrównane, a w końcu kwietnia niektóre plantacje znajdowały się dopiero w początkowej fazie wzrostu. Znaczny spadek temperatury w końcu miesiąca osłabił i tak bardzo wątłe rośliny. Oziminy zostały ocenione na poziomie niższym niż w porównywalnym okresie poprzedniego roku.

Według opinii rzeczoznawców, w województwie podlaskim na skutek szkód powstałych w okresie zimy odorano łącznie 15,4 tys. ha zbóż oraz 1,4 tys. ha pozostałych roślin. Wśród przyczynach odorań 61,7% stanowiły wyprzenia roślin, 28,5% – niska obsada roślin na jednostce powierzchni, 9,3% – uszkodzenia mrozowe, pozostałe 0,5% – inne przyczyny, a wśród nich zastoiska wodne powodujące gnicie roślin.

Na rynku produktów rolnych w kwietniu 2011 r., w porównaniu z poprzednim miesiącem, zanotowano:

- w skupie – wzrost cen zbóż (pszenicy – o 6,1%, żyta – o 0,9%), żywca wieprzowego (o 5,3%) i wołowego (o 1,5%) oraz mleka (o 1,8%),

- na targowiskach – wzrost ceny pszenicy (o 1,2%) oraz spadek ceny żyta (o 6,5%).

W odniesieniu do analogicznego miesiąca ubiegłego roku zaobserwowano:

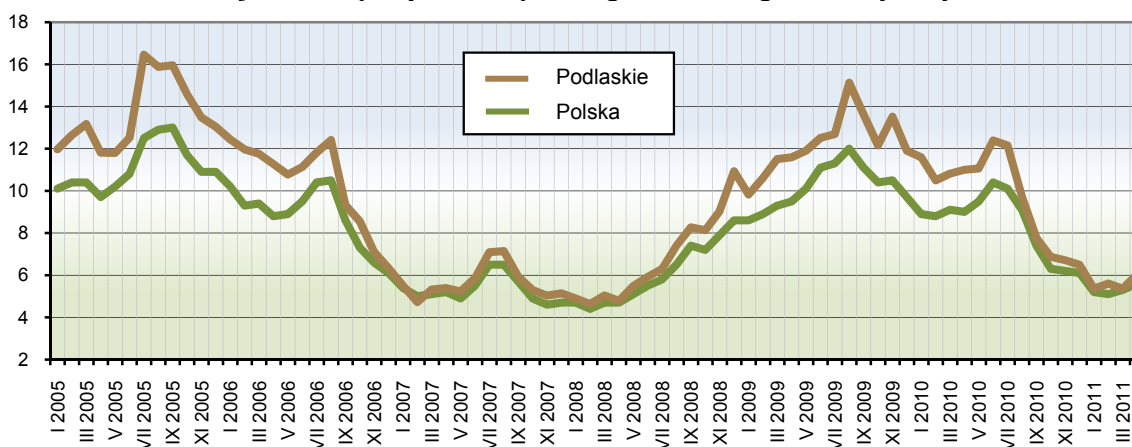
- w skupie – wzrost cen zbóż (pszenicy – ponad 2-krotny, żyta – ponad 2,5-krotny), żywca wieprzowego (o 23,4%) i wołowego (o 19,3%) oraz mleka (o 18,5%),
- na targowiskach – wzrost cen zbóż (pszenicy – o 89,2%, żyta – ponad 2-krotny).

Ceny wybranych produktów rolnych w kwietniu 2011 r. kształtowały się następująco:

| Produkty rolne | Ceny skupu | Ceny targowiskowe |
|----------------------------------|------------|-------------------|
| | w złotych | |
| Pszenica – za 1 dt | 97,06 | 98,53 |
| Żyto – za 1 dt | 75,42 | 72,00 |
| Żywiec wołowy – za 1 kg | 5,23 | . |
| Żywiec wieprzowy – za 1 kg | 4,35 | . |
| Mleko – za 1 l | 1,31 | - |

W kwietniu 2011 r., w odniesieniu do poprzedniego miesiąca, odnotowano wzrost opłacalności tuczu trzody chlewnej (mierzonej relacją ceny skupu żywca wieprzowego do ceny żyta w obrocie targowiskowym), natomiast w skali roku wartość omawianego wskaźnika uległa znacznemu zmniejszeniu (z 11,00 przed rokiem do 6,04 w kwietniu br.).

Relacja cen skupu żywca wieprzowego do cen targowiskowych żyta



W kwietniu 2011 r. na targowiskach zaobserwowano spadek cen zwierząt gospodarskich zarówno w odniesieniu do poprzedniego miesiąca (z wyjątkiem prosięcia na chów), jak i analogicznego okresu roku ubiegłego (z wyjątkiem krowy dojnej). Za krowę płacono średnio 2717,14 zł, tj. o 9,6% mniej niż przed miesiącem i o 15,6% więcej niż przed rokiem. Cena jałówki 1-roczonej ukształtowała się na poziomie 1416,00 zł i była niższa zarówno od zanotowanej w marcu 2011 r., jak i w analogicznym okresie ubiegłego roku odpowiednio o 11,5% i 24,3%. Prosię na chów kosztowało 119,05 zł, tj. o 20,1% więcej niż przed miesiącem oraz o 26,4% mniej niż w kwietniu 2010 r.

Skup mleka w kwietniu 2011 r. ukształtował się na poziomie 143,7 mln l, tj. zwiększył się o 0,5% w stosunku do poprzedniego miesiąca, ale zmniejszył się o 2,2% w porównaniu z kwietniem ubiegłego roku.

Pogłowie trzody chlewnej w końcu marca 2011 r. wynosiło 466,9 tys. szt. W odniesieniu do listopada 2010 r. liczebność stada świń spadła o 17,3%, zaś w porównaniu z analogicznym okresem 2010 r. zmniejszyła się o 15,9%. Stado loch na chów liczyło 40,7 tys. szt. Jego liczebność zmalała zarówno w porównaniu z listopadem 2010 r., jak i w stosunku do analogicznego okresu roku poprzedniego odpowiednio o 17,6% i 28,4%.

PRZEMYSŁ

Produkcja sprzedana przemysłu w kwietniu 2011 r. osiągnęła wartość 1429,8 mln zł (w cenach bieżących). Jej poziom (w cenach stałych) był o 4,5% niższy od zanotowanego w marcu br., ale o 8,6% wyższy niż w analogicznym okresie 2010 r. *W skali kraju odnotowano spadek o 9,4% w stosunku do poprzedniego miesiąca, zaś wzrost o 6,6% w porównaniu z kwietniem ubiegłego roku.*

Dynamika produkcji sprzedanej (w cenach stałych) w poszczególnych sekcjach przemysłu w kwietniu 2011 r. przedstawiała się następująco:

| Sekcje | Miesiąc poprzedni = 100 | Analogiczny miesiąc poprzedniego roku = 100 |
|---|-------------------------|---|
| Górnictwo i wydobywanie | 178,1 | 142,5 |
| Przetwórstwo przemysłowe | 96,1 | 112,9 |
| Wytwarzanie i zaopatrywanie w energię elektryczną, parę wodną i gorącą wodę | 64,6 | 43,1 |
| Dostawa wody; gospodarka ściekami i odpadami; rekultywacja | 99,9 | 112,2 |

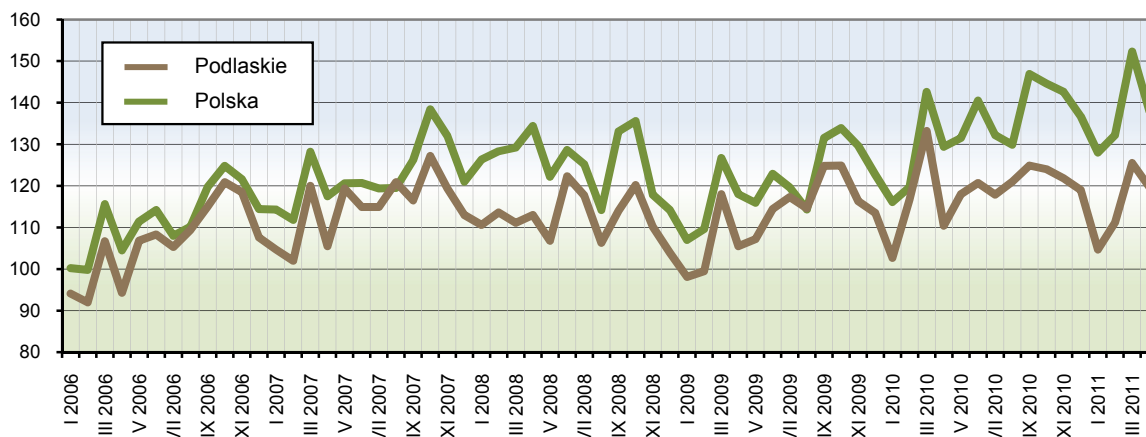
Wyższe niż przed rokiem przychody ze sprzedaży wyrobów i usług (w cenach stałych) osiągnięto m.in. w następujących działach: produkcja wyrobów z pozostałych mineralnych surowców niemetalicznych (o 66,3%), produkcja mebli (o 36,0%), produkcja maszyn i urządzeń (o 19,4%), produkcja artykułów spożywczych (o 9,9%), produkcja wyrobów z drewna, korka, słomy i wikliny (o 5,7%), produkcja wyrobów z gumy i tworzyw sztucznych (o 3,4%) i produkcja wyrobów z metali (o 1,7%). Poziomu sprzedaży z kwietnia 2010 r. nie uzyskano m.in. w poligrafii i reprodukcji zapisanych nośników informacji (45,3% wartości produkcji ubiegłorocznej) oraz produkcji chemikaliów i wyrobów chemicznych (80,4%).

W kwietniu br. w przemyśle województwa podlaskiego dominowały cztery działy, z których pochodziło 73,3% wartości produkcji sprzedanej. Największy udział w sprzedaży miały: produkcja artykułów spożywczych (52,8%), produkcja wyrobów z drewna, korka, słomy i wikliny (8,4%), produkcja wyrobów z gumy i tworzyw sztucznych (6,4%), a także produkcja maszyn i urządzeń (5,7%). Dominujące działy skupiały 56,6% ogółu zatrudnionych w przemyśle. Udział poszczególnych działów w zatrudnieniu kształtował się następująco: produkcja artykułów spożywczych – 30,3%, produkcja wyrobów z gumy i tworzyw sztucznych – 9,8%, produkcja maszyn i urządzeń – 9,5% oraz produkcja wyrobów z drewna, korka, słomy i wikliny – 7,0%.

W omawianym miesiącu przychód ze sprzedaży wyrobów i usług w przeliczeniu na 1 zatrudnionego w przemyśle wyniósł 30393,70 zł (w cenach bieżących) i był o 8,2% (w cenach stałych) wyższy niż przed rokiem.

W okresie styczeń-kwiecień 2011 r. przychody ze sprzedaży wyrobów i usług w przedsiębiorstwach przemysłowych ukształtowały się na poziomie 5511,1 mln zł (w cenach bieżących), tj. o 3,7% (w cenach stałych) wyższym niż rok wcześniej. *W skali kraju odnotowano wzrost o 8,1%.*

Dynamika produkcji sprzedanej przemysłu
Przeciętna miesięczna 2005 = 100 (ceny stałe)



Spośród wyrobów przemysłowych objętych badaniem w kwietniu 2011 r., w porównaniu z analogicznym miesiącem roku poprzedniego, wzrost odnotowano m.in. w produkcji:

- masy betonowej prefabrykowanej – o 117,3%,
- maszyn dla rolnictwa i leśnictwa do uprawy gleby – o 51,4%,
- gotowej karmy dla zwierząt domowych – o 40,7%,
- płyt chodnikowych i podobnych wyrobów z betonu – o 29,2%,
- sera świeżego niedojrzewającego i twarogu – o 25,6%,
- jogurtów i innego rodzaju sfermentowanego lub zakwaszonego mleka lub śmietany – o 25,0%,
- mięsa z drobiu przetworzonego lub zakonserwowanego, pozostałego – o 7,3%,
- masła i pozostałych tłuszczów do smarowania – o 6,9%,
- mleka i śmietany w postaci stałej – o 1,6%.

Ubiegłorocznego poziomu nie osiągnięto m.in. w produkcji: świeżego lub chłodzonego mięsa wołowego i cielęcego, produktów uboju bydła i cieląt wliczanych do wydajności poubojowej, ptactwa gatunku Gallus Domesticus (kura domowa) całego, świeżego lub schłodzonego, śmietany o zawartości tłuszczu powyżej 6%, ale nie przekraczającej 21% masy, sera podpuszczkowego dojrzewającego, tarcicy iglastej, drzwi, okien i ich ościeżnic oraz progów z tworzyw sztucznych, kotłów centralnego ogrzewania wytwarzających gorącą wodę lub parę o niskim ciśnieniu.

BUDOWNICTWO

W kwietniu 2011 r. przedsiębiorstwa budowlane uzyskały przychody ze sprzedaży wyrobów i usług (w cenach bieżących) w wysokości 310,7 mln zł. Oznacza to wzrost w porównaniu z marcem br. oraz kwietniem roku ubiegłego odpowiednio o 26,2% i 29,2%. Produkcja budowlano-montażowa zrealizowana w analizowanym okresie osiągnęła wartość 151,0 mln zł i była o 39,5% wyższa od zanotowanej w poprzednim miesiącu oraz o 14,2% wyższa niż rok wcześniej.

Wartość robót o charakterze inwestycyjnym, które w kwietniu 2011 r. stanowiły 58,9% produkcji budowlano-montażowej, zwiększyła się zarówno w stosunku do marca br., jak i analogicznego okresu roku ubiegłego odpowiednio o 30,0% i 17,5%.

Wśród przedsiębiorstw budowlano-montażowych wiodącą pozycję posiadały jednostki zajmujące się budową budynków. Udział tych przedsiębiorstw w sprzedaży produkcji budowlano-montażowej w kwietniu br. wyniósł 51,3%,

a wartość sprzedanej przez nie produkcji wzrosła w stosunku do zanotowanej w marcu 2011 r. oraz przed rokiem odpowiednio o 5,5% i 18,4%. Kolejną znaczącą grupę stanowiły jednostki zajmujące się budową obiektów inżynierii lądowej i wodnej. Ich udział w sprzedaży produkcji budowlano-montażowej wyniósł 27,6%, natomiast wartość sprzedanej przez nie produkcji była wyższa zarówno w odniesieniu do marca br. (o 139,7%), jak i kwietnia 2010 r. (o 58,3%). Istotną pozycję miały również przedsiębiorstwa wykonujące roboty budowlane specjalistyczne, których udział w sprzedaży produkcji budowlanej wyniósł 21,1%. Wartość usług budowlano-montażowych w tych jednostkach była o 82,7% wyższa od zanotowanej w poprzednim miesiącu, ale o 21,4% niższa niż rok wcześniej.

Przychód ze sprzedaży wyrobów i usług w budownictwie w przeliczeniu na 1 zatrudnionego w kwietniu 2011 r. ukształtował się na poziomie 29733 zł, co oznacza wzrost o 22,0% w odniesieniu do marca br. oraz o 13,6% w porównaniu z analogicznym okresem ubiegłego roku.

Przychody ze sprzedaży wyrobów i usług w budownictwie uzyskane w ciągu czterech miesięcy 2011 r. wyniosły 897,5 mln zł, tj. o 30,4% więcej niż przed rokiem. Produkcja budowlano-montażowa w tym samym czasie ukształtowała się na poziomie 500,8 mln zł i zwiększyła się o 41,2% w stosunku do zanotowanej rok wcześniej.

HANDEL

W kwietniu 2011 r. sprzedaż hurtowa (w cenach bieżących) w przedsiębiorstwach handlowych i niehandlowych zmniejszyła się o 11,7% w stosunku do poprzedniego miesiąca, wzrosła zaś o 21,0% w relacji do kwietnia ubiegłego roku. Od początku roku jej wartość przekroczyła o 19,5% poziom zanotowany przed rokiem.

Jednostki handlowe w kwietniu br. zrealizowały sprzedaż hurtową o wartości o 12,7% niższej niż w marcu 2011 r., ale o 14,7% wyższej niż rok wcześniej. W okresie pierwszych czterech miesięcy br. sprzedaż hurtowa tych przedsiębiorstw wzrosła o 15,2% w odniesieniu do analogicznego okresu ubiegłego roku.

Poziom sprzedaży detalicznej (w cenach bieżących) jednostek handlowych i niehandlowych w kwietniu 2011 r. zwiększył się zarówno w porównaniu z zanotowanym w poprzednim miesiącu, jak i analogicznym okresie 2010 r. odpowiednio o 1,9% i 2,4%.

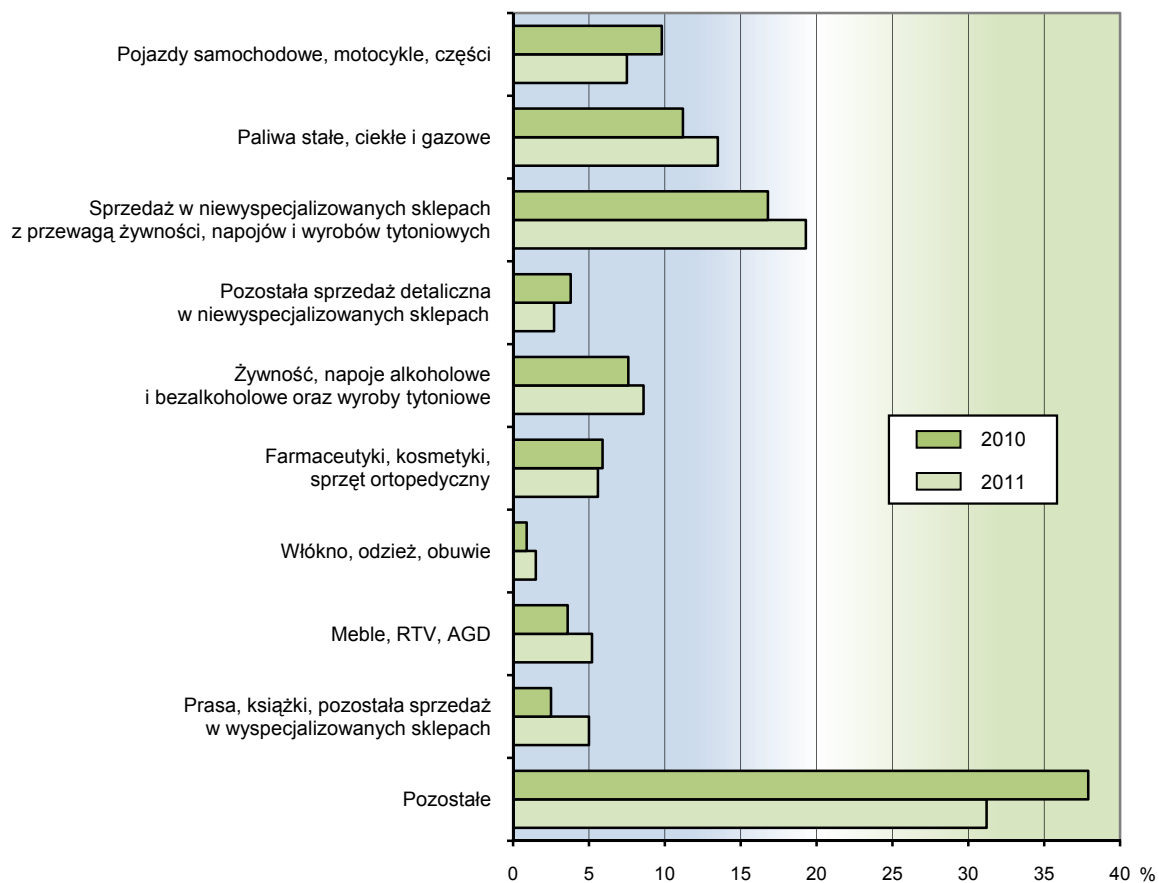
Wysoki wzrost sprzedaży detalicznej w stosunku do kwietnia ubiegłego roku stwierdzono m.in. w przedsiębiorstwach zgrupowanych w kategoriach: prasa, książki, pozostała sprzedaż w wyspecjalizowanych sklepach (o 99,8%), włókno, odzież, obuwie (o 77,8%), meble, RTV, AGD (o 49,4%) oraz paliwa stałe, ciekłe i gazowe (o 23,4%). Ubiegłorocznego poziomu nie uzyskano w grupach: pozostała sprzedaż detaliczna w niewyspecjalizowanych sklepach (spadek o 27,5%), pojazdy samochodowe, motocykle, części (spadek o 21,5%), „pozostałe” (spadek o 15,9%) oraz farmaceutyki, kosmetyki i sprzęt ortopedyczny (spadek o 2,1%).

W strukturze sprzedaży detalicznej w kwietniu 2011 r. największy udział miały przedsiębiorstwa zgrupowane w kategorii „pozostałe” (31,2%), prowadzące sprzedaż w niewyspecjalizowanych sklepach z przewagą żywności, napojów i wyrobów tytoniowych (19,3%) oraz zajmujące się sprzedażą paliw stałych, ciekłych i gazowych (13,5%).

W ciągu pierwszych czterech miesięcy br. sprzedano w detalu towary o wartości o 0,5% mniejszej niż w takim samym okresie 2010 r.

Podmioty handlowe w kwietniu 2011 r. zrealizowały sprzedaż detaliczną wyższą w stosunku do zanotowanej w poprzednim miesiącu (o 2,2%) oraz kwietniu ubiegłego roku (o 3,1%). Od początku roku sprzedaż detaliczna jednostek handlowych zwiększyła się o 0,7% w porównaniu z uzyskaną w analogicznym okresie 2010 r.

Struktura sprzedaży detalicznej
według rodzajów działalności przedsiębiorstwa w kwietniu



WYBRANE DANE O WOJEWÓDZTWIE PODLASKIM

| WYSZCZEGÓLNIENIE | | I | II | III | IV | V | VI | VII | VIII | IX | X | XI | XII |
|--|---|---------|---------|---------|---------|---------|---------|---------|---------|---------|---------|---------|---------|
| a – 2010 r. | | | | | | | | | | | | | |
| b – 2011 r. | | | | | | | | | | | | | |
| Ludność ¹ (w tys. osób) | a | . | . | 1189,3 | . | . | 1189,2 | . | . | 1188,9 | . | . | 1188,3 |
| | b | . | . | . | . | . | . | . | . | . | . | . | . |
| Bezrobotni zarejestrowani ¹ (w tys. osób) | a | 66,7 | 67,2 | 65,6 | 62,8 | 60,8 | 58,4 | 58,5 | 58,3 | 58,7 | 58,8 | 60,0 | 63,8 |
| | b | 69,5 | 70,5 | 68,5 | 65,2 | | | | | | | | |
| Stopa bezrobocia ^{1,2} (w %) | a | 13,8 | 13,9 | 13,6 | 13,0 | 12,7 | 12,2 | 12,2 | 12,2 | 12,3 | 12,3 | 12,5 | 13,2 |
| | b | 14,1 | 14,3 | 13,9 | 13,3 | | | | | | | | |
| Oferty pracy (w ciągu miesiąca) | a | 1596 | 2754 | 2915 | 2508 | 2374 | 2350 | 2322 | 2192 | 2361 | 2234 | 1181 | 876 |
| | b | 778 | 1405 | 2991 | 1823 | | | | | | | | |
| Liczba bezrobotnych na 1 ofertę pracy ¹ | a | 120 | 96 | 81 | 68 | 70 | 80 | 78 | 67 | 87 | 128 | 152 | 298 |
| | b | 240 | 122 | 69 | 81 | | | | | | | | |
| Przeciętne zatrudnienie w sektorze przedsiębiorstw ³ (w tys. osób) | a | 96,0 | 95,7 | 96,1 | 96,8 | 97,2 | 97,4 | 97,8 | 98,0 | 96,8 | 96,9 | 96,9 | 96,4 |
| | b | 97,4 | 97,3 | 97,6 | 98,7 | | | | | | | | |
| poprzedni miesiąc = 100 | a | 100,5 | 99,6 | 100,4 | 100,7 | 100,5 | 100,2 | 100,3 | 100,2 | 98,8 | 100,1 | 100,0 | 99,5 |
| | b | 101,1 | 99,9 | 100,3 | 101,1 | | | | | | | | |
| analogiczny miesiąc poprzedniego roku = 100 | a | 96,4 | 96,8 | 98,1 | 98,8 | 99,1 | 99,7 | 100,6 | 100,5 | 99,9 | 100,7 | 101,0 | 100,9 |
| | b | 101,5 | 101,7 | 101,6 | 102,0 | | | | | | | | |
| Przeciętne wynagrodzenie miesięczne brutto w sektorze przedsiębiorstw ³ (w zł) | a | 2712,10 | 2753,89 | 2921,41 | 2838,36 | 2771,14 | 2852,36 | 2926,05 | 2959,77 | 2881,84 | 2920,80 | 2898,60 | 3162,20 |
| | b | 2796,40 | 2795,09 | 3003,50 | 2917,95 | | | | | | | | |
| poprzedni miesiąc = 100 | a | 91,5 | 101,5 | 106,1 | 97,2 | 97,6 | 102,9 | 102,6 | 101,2 | 97,4 | 101,4 | 99,2 | 109,1 |
| | b | 88,4 | 100,0 | 107,5 | 97,2 | | | | | | | | |
| analogiczny miesiąc poprzedniego roku = 100 | a | 102,8 | 106,2 | 103,0 | 104,9 | 104,7 | 104,9 | 105,0 | 106,7 | 101,9 | 105,6 | 103,0 | 106,6 |
| | b | 103,1 | 101,5 | 102,8 | 102,8 | | | | | | | | |
| Mieszkania oddane do użytkowania (od początku roku) ... | a | 532 | 796 | 1125 | 1365 | 1557 | 1897 | 2201 | 2426 | 2929 | 3097 | 3771 | 4326 |
| | b | 267 | 549 | 827 | 1049 | | | | | | | | |
| analogiczny okres poprzedniego roku = 100 | a | 112,2 | 109,0 | 133,3 | 133,4 | 131,1 | 136,6 | 126,7 | 114,9 | 118,9 | 112,3 | 110,2 | 102,5 |
| | b | 50,2 | 69,0 | 73,5 | 76,8 | | | | | | | | |

¹ Stan w końcu okresu. ² Udział zarejestrowanych bezrobotnych w cywilnej ludności aktywnej zawodowo. ³ W przedsiębiorstwach, w których liczba pracujących przekracza 9 osób.

WYBRANE DANE O WOJEWÓDZTWIE PODLASKIM (cd.)

| WYSZCZEGÓLNIENIE | | I | II | III | IV | V | VI | VII | VIII | IX | X | XI | XII |
|---|---|-------|-------|-------|-------|-------|--------|-------|-------|--------|-------|-------|--------|
| a – 2010 r. | | | | | | | | | | | | | |
| b – 2011 r. | | | | | | | | | | | | | |
| Nakłady inwestycyjne ¹ (w tys. zł; ceny bieżące) | a | . | . | . | . | . | 409952 | . | . | 602546 | . | . | 940989 |
| | b | . | . | . | . | . | | . | . | | . | . | |
| analogiczny okres poprzedniego roku = 100 (ceny bieżące) | a | . | . | . | . | . | 97,8 | . | . | 89,7 | . | . | 93,1 |
| | b | . | . | . | . | . | | . | . | | . | . | |
| Produkcja sprzedana przemysłu ² (w cenach stałych): | | | | | | | | | | | | | |
| poprzedni miesiąc = 100 | a | 89,3 | 100,1 | 129,5 | 82,5 | 107,0 | 102,5 | 98,0 | 102,6 | 103,6 | 99,6 | 98,3 | 97,5 |
| | b | 87,6 | 107,2 | 112,8 | 95,5 | | | | | | | | |
| analogiczny miesiąc poprzedniego roku = 100 | a | 105,1 | 103,9 | 113,3 | 104,1 | 109,5 | 104,7 | 100,6 | 103,9 | 99,8 | 101,4 | 104,5 | 103,4 |
| | b | 102,1 | 108,1 | 93,8 | 108,6 | | | | | | | | |
| Produkcja budowlano-montażowa ² (w cenach bieżących): | | | | | | | | | | | | | |
| poprzedni miesiąc = 100 | a | 28,2 | 93,9 | 202,5 | 113,5 | 129,2 | 117,3 | 94,9 | 111,6 | 111,7 | 83,7 | 116,0 | 117,3 |
| | b | 26,1 | 119,9 | 128,0 | 139,5 | | | | | | | | |
| analogiczny miesiąc poprzedniego roku = 100 | a | 74,1 | 66,6 | 108,2 | 87,4 | 103,4 | 96,4 | 109,6 | 125,4 | 120,0 | 117,5 | 131,5 | 124,3 |
| | b | 115,0 | 146,9 | 92,9 | 114,2 | | | | | | | | |
| Sprzedż detaliczna towarów ² (w cenach bieżących): | | | | | | | | | | | | | |
| poprzedni miesiąc = 100 | a | 77,9 | 99,4 | 122,8 | 99,7 | 98,5 | 106,1 | 103,6 | 93,5 | 101,4 | 98,5 | 91,8 | 122,8 |
| | b | 65,4 | 109,7 | 122,9 | 101,9 | | | | | | | | |
| analogiczny miesiąc poprzedniego roku = 100 | a | 98,4 | 99,3 | 109,7 | 104,5 | 105,4 | 108,0 | 111,4 | 102,3 | 106,8 | 101,2 | 102,5 | 108,2 |
| | b | 90,8 | 100,2 | 100,2 | 102,4 | | | | | | | | |
| Wskaźnik cen: | | | | | | | | | | | | | |
| towarów i usług konsumpcyjnych ³ : | | | | | | | | | | | | | |
| analogiczny okres poprzedniego roku = 100 | a | . | . | 103,0 | . | . | 101,8 | . | . | 101,8 | . | . | 102,5 |
| | b | . | . | . | . | | | | | | | | |
| skupu ziarna zbóż: | | | | | | | | | | | | | |
| poprzedni miesiąc = 100 | a | 100,7 | 98,9 | 87,6 | 100,4 | 105,2 | 115,3 | 102,3 | 137,5 | 111,5 | 96,6 | 101,1 | 106,3 |
| | b | 114,1 | 109,4 | 90,6 | 108,6 | | | | | | | | |
| analogiczny miesiąc poprzedniego roku = 100 | a | 95,9 | 91,6 | 78,2 | 85,9 | 91,8 | 94,7 | 102,7 | 164,0 | 180,9 | 167,7 | 177,5 | 172,9 |
| | b | 196,1 | 216,8 | 224,2 | 242,7 | | | | | | | | |

¹ W przedsiębiorstwach, w których liczba pracujących przekracza 49 osób; dane prezentowane są narastająco. ² W przedsiębiorstwach, w których liczba pracujących przekracza 9 osób. ³ W kwartale.

WYBRANE DANE O WOJEWÓDZTWIE PODLASKIM (dok.)

| WYSZCZEGÓLNIENIE | | I | II | III | IV | V | VI | VII | VIII | IX | X | XI | XII |
|---|---|-------|-------|-------|-------|-------|-------|-------|-------|-------|-------|-------|-------|
| a – 2010 r. | | | | | | | | | | | | | |
| b – 2011 r. | | | | | | | | | | | | | |
| Wskaźniki cen (dok.): | | | | | | | | | | | | | |
| skupu żywca rzeźnego wołowego: | | | | | | | | | | | | | |
| poprzedni miesiąc = 100 | a | 101,1 | 96,4 | 95,2 | 99,7 | 93,3 | 102,2 | 98,2 | 103,3 | 99,5 | 104,4 | 108,1 | 101,8 |
| | b | 104,0 | 100,7 | 101,5 | 101,5 | | | | | | | | |
| analogiczny miesiąc poprzedniego roku = 100 | a | 110,7 | 102,0 | 91,3 | 94,3 | 102,6 | 88,7 | 85,9 | 94,5 | 85,4 | 101,1 | 108,0 | 102,4 |
| | b | 105,3 | 110,0 | 117,2 | 119,3 | | | | | | | | |
| skupu żywca rzeźnego wieprzowego: | | | | | | | | | | | | | |
| poprzedni miesiąc = 100 | a | 94,7 | 96,4 | 103,1 | 95,7 | 103,7 | 112,1 | 101,0 | 103,8 | 94,2 | 93,6 | 97,8 | 103,7 |
| | b | 98,7 | 112,2 | 102,4 | 105,3 | | | | | | | | |
| analogiczny miesiąc poprzedniego roku = 100 | a | 85,7 | 82,1 | 78,0 | 74,2 | 76,8 | 83,8 | 83,3 | 88,6 | 87,1 | 91,5 | 88,2 | 97,9 |
| | b | 97,0 | 112,9 | 112,1 | 123,4 | | | | | | | | |
| Relacja ceny skupu ¹ 1 kg żywca wieprzowego do ceny targowiskowej 1 kg żyta | a | 11,59 | 10,50 | 10,82 | 11,00 | 11,06 | 12,39 | 12,15 | 9,73 | 7,77 | 6,87 | 6,71 | 6,49 |
| | b | 5,36 | 5,60 | 5,36 | 6,04 | | | | | | | | |
| Wskaźnik rentowności obrotu w przedsiębiorstwach ² : | | | | | | | | | | | | | |
| brutto ³ (w %) | a | . | . | 2,3 | . | . | 2,8 | . | . | 3,4 | . | . | 3,1 |
| | b | . | . | 2,8 | . | | | | | | | | |
| netto ⁴ (w %) | a | . | . | 1,7 | . | . | 2,3 | . | . | 2,9 | . | . | 2,6 |
| | b | . | . | 2,1 | . | | | | | | | | |
| Podmioty gospodarki narodowej ⁵ | a | 89340 | 89028 | 89052 | 89011 | 89275 | 89752 | 90109 | 90553 | 90920 | 91420 | 91701 | 91876 |
| | b | 91948 | 92006 | 92179 | 90455 | | | | | | | | |
| w tym spółki handlowe | a | 4293 | 4302 | 4325 | 4352 | 4360 | 4375 | 4392 | 4421 | 4437 | 4460 | 4478 | 4492 |
| | b | 4498 | 4523 | 4509 | 4526 | | | | | | | | |
| w tym z udziałem kapitału zagranicznego | a | 488 | 491 | 495 | 497 | 500 | 505 | 508 | 515 | 519 | 522 | 528 | 529 |
| | b | 532 | 534 | 533 | 534 | | | | | | | | |

¹ Ceny bieżące bez VAT. ² W których liczba pracujących przekracza 49 osób; dane prezentowane są narastająco. ³ Relacja wyniku finansowego brutto do przychodów z całokształtu działalności. ⁴ Relacja wyniku finansowego netto do przychodów z całokształtu działalności. ⁵ W rejestrze REGON; bez osób prowadzących gospodarstwa indywidualne w rolnictwie; stan w końcu okresu.