



URZĄD STATYSTYCZNY W BIAŁYMSTOKU

Wyniki wstępne

Data opracowania: 29.08.2011 r.

Tel. 85 749 77 00, fax 85 749 77 79
E-mail: SekretariatUSBST@stat.gov.pl

Internet: www.stat.gov.pl/urzedy/bialystok



KOMUNIKAT O SYTUACJI SPOŁECZNO-GOSPODARCZEJ WOJEWÓDZTWA PODLASKIEGO

Lipiec 2011

Nr 7/2011

- ◆ *Przeciętne zatrudnienie w sektorze przedsiębiorstw w lipcu 2011 r. ukształtowało się powyżej poziomu ubiegłorocznego. Taką samą tendencję zanotowano rok wcześniej.*
- ◆ *W lipcu br. zarówno w odniesieniu do poprzedniego miesiąca, jak i w skali roku zaobserwowano wzrost stopy bezrobocia. Przed rokiem omawiany wskaźnik nie uległ zmianie w ciągu miesiąca, zaś zwiększył się w porównaniu z zanotowanym w lipcu 2009 r.*
- ◆ *Przeciętne miesięczne wynagrodzenie brutto w sektorze przedsiębiorstw, podobnie jak rok wcześniej, było wyższe niż w takim samym okresie roku poprzedniego.*
- ◆ *W pierwszym półroczu br. badane przedsiębiorstwa uzyskały korzystniejsze wyniki finansowe od dość słabych zanotowanych rok wcześniej. Poprawie uległy także podstawowe wskaźniki ekonomiczne.*
- ◆ *W lipcu 2011 r. oddano do użytkowania więcej lokali mieszkalnych niż w analogicznym miesiącu roku ubiegłego, kiedy to zanotowano spadek ich liczby w skali roku. Równocześnie zaobserwowano wzrost ilości mieszkań, których budowę rozpoczęto i na realizację których wydano pozwolenia.*
- ◆ *Lipiec br. charakteryzował się dość wysokimi temperaturami i dużą ilością opadów. Częste i ulewne opady deszczu oraz silne wiatry spowodowały wyleganie rzepaku i zbóż. Żniwa rozpoczęły się później niż w roku ubiegłym i przebiegały w trudnych warunkach. Należy liczyć się zarówno ze stratami spowodowanymi osypywaniem się ziarna, jak i jego słabą jakością ze względu na porastanie ziarna zbóż w kłosach.*
- ◆ *Na rynku rolnym w lipcu 2011 r., w porównaniu z analogicznym miesiącem roku poprzedniego, stwierdzono wzrost cen skupu notowanych produktów rolnych. Na targowiskach zdrożały zboża, natomiast staniały zwierzęta gospodarskie (z wyjątkiem krów). Tendencje obserwowane przed rokiem kształtowały się odwrotnie, wyjątek stanowiły ceny pszenicy i mleka w skupie oraz jałowki 1-letniej na targowiskach. Podobnie jak rok wcześniej zmniejszyła się opłacalność tuczu trzody chlewnej.*
- ◆ *W omawianym miesiącu 2011 r., w odniesieniu do analogicznego okresu ubiegłego roku, zaobserwowano wzrost produkcji sprzedanej przemysłu oraz przychodów uzyskanych ze sprzedaży produkcji budowlano-montażowej. Były to tendencje zgodne z notowanymi przed rokiem.*
- ◆ *Wartość sprzedaży detalicznej towarów w lipcu br. ukształtowała się poniżej poziomu ubiegłorocznego, podczas gdy rok wcześniej stwierdzono jej spadek w skali roku.*

UWAGI

Prezentowane w Komunikacie:

- dane o pracujących, zatrudnieniu, wynagrodzeniach – w ujęciu miesięcznym – dotyczą podmiotów gospodarczych, w których liczba pracujących przekracza 9 osób,
- dane o przychodach ze sprzedaży produkcji przemysłu i budownictwa, sprzedaży detalicznej i hurtowej towarów – w ujęciu miesięcznym – dotyczą podmiotów gospodarczych, w których liczba pracujących przekracza 9 osób,
- dane o produkcji wyrobów przemysłowych – w ujęciu miesięcznym – dotyczą podmiotów, w których liczba pracujących przekracza 49 osób,
- dane o wynikach finansowych przedsiębiorstw i nakładach inwestycyjnych – w ujęciu kwartalnym – dotyczą podmiotów gospodarczych prowadzących księgi rachunkowe (z wyjątkiem podmiotów, których podstawowym rodzajem działalności jest działalność zaklasyfikowana według PKD do sekcji „Rolnictwo, leśnictwo, łowiectwo i rybactwo” oraz „Działalność finansowa i ubezpieczeniowa”), w których liczba pracujących przekracza 49 osób.

Dane w ujęciu wartościowym oraz wskaźniki struktury podano w cenach bieżących. Wskaźniki dynamiki zaprezentowano na podstawie wartości w cenach bieżących, z wyjątkiem przemysłu, dla którego wskaźniki dynamiki podano na podstawie wartości w cenach stałych (średnie ceny bieżące 2005 r.).

Dane w Komunikacie prezentowane są w układzie Polskiej Klasyfikacji Działalności 2007 (PKD 2007), opracowanej na podstawie Europejskiej Klasyfikacji Działalności NACE Rev. 2.

LUDNOŚĆ

W pierwszym kwartale 2011 r., podobnie jak w analogicznym okresie roku ubiegłego, saldo migracji wewnętrznych i zagranicznych ludności na pobyt stały było ujemne. Oznacza to, że liczba osób wymeldowanych z pobytu stałego w ciągu omawianego okresu przekroczyła liczbę osób zameldowanych na pobyt stały w tym okresie (w pierwszym kwartale 2011 r. – o 423, a rok wcześniej – o 387).

W województwie podlaskim w ciągu pierwszych trzech miesięcy 2011 r. zarejestrowano 2708 urodzeń żywych, tj. o 280 mniej niż przed rokiem. Współczynnik urodzeń żywych ukształtował się na poziomie 9,1‰ wobec 10,0‰ w pierwszym kwartale 2010 r.

Od stycznia do marca 2011 r. zmarło 3081 osób, tj. o 76 osób więcej niż w roku poprzednim. Ogólny współczynnik zgonów wyniósł 10,3‰, natomiast rok wcześniej osiągnął poziom 10,1‰. W analizowanym okresie odnotowano także wzrost umieralności niemowląt. Współczynnik zgonów niemowląt (liczony na 1000 urodzeń żywych) w 2011 r. wyniósł 6,3‰, podczas gdy w 2010 r. – 4,7‰.

W omawianym okresie w województwie podlaskim, podobnie jak rok wcześniej, zanotowano ujemny przyrost naturalny. Różnica między liczbą urodzeń żywych i zgonów osiągnęła wartość minus 373, natomiast w pierwszym kwartale 2010 r. – minus 17. Współczynnik przyrostu naturalnego w okresie styczeń-marzec 2011 r. wyniósł minus 1,3‰, podczas gdy rok wcześniej ukształtował się na poziomie minus 0,1‰.

W podlaskich urzędach stanu cywilnego w okresie pierwszych trzech miesięcy 2011 r. zarejestrowano 619 nowo zawartych małżeństw, tj. o 46 więcej niż przed rokiem. Współczynnik małżeństw osiągnął poziom 2,1‰ wobec 1,9‰ w analogicznym okresie poprzedniego roku.

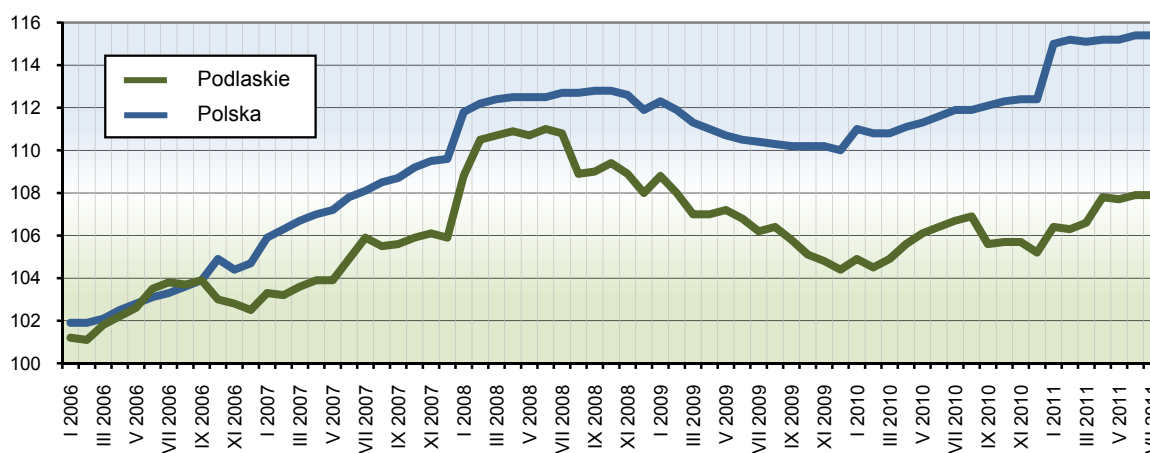
U w a g a. Dane w przeliczeniu na 1000 ludności są tymczasowe i zostaną zweryfikowane po uzyskaniu wyników NSP 2011.

RYNEK PRACY

Zatrudnienie

W końcu lipca 2011 r. liczba pracujących w sektorze przedsiębiorstw wyniosła 100992 osoby i była o 33 osoby (o 0,03%) niższa niż w czerwcu br., ale o 869 osób (o 0,9%) wyższa od zanotowanej rok wcześniej. W przedsiębiorstwach sektora publicznego pracowało 9277 osób, czyli o 142 osoby (o 1,5%) mniej niż w poprzednim miesiącu i o 628 osób (o 6,3%) mniej niż przed rokiem. W sektorze prywatnym liczba pracujących wyniosła 91715 osób i zwiększyła się o 109 osób (o 0,1%) w relacji do czerwca 2011 r. oraz o 1497 osób (o 1,7%) w stosunku do lipca roku ubiegłego.

Dynamika przeciętnego zatrudnienia w sektorze przedsiębiorstw
Przeciętna miesięczna 2005 = 100



Przeciętne zatrudnienie w sektorze przedsiębiorstw w lipcu br. ukształtowało się na poziomie 98747 osób. Oznacza to, że jego wysokość nie uległa istotnej zmianie w odniesieniu do poprzedniego miesiąca, natomiast zwiększyło się o 1,0% w stosunku do analogicznego okresu 2010 r. *W skali kraju przeciętne zatrudnienie nie uległo zmianie w porównaniu z zanotowanym w czerwcu br., wzrosło jednak o 3,3% w odniesieniu do analogicznego miesiąca roku ubiegłego.*

W sektorze publicznym przeciętne zatrudnienie wyniosło 9104 osoby i zmniejszyło się w relacji do zanotowanego w poprzednim miesiącu oraz lipcu 2010 r. odpowiednio o 1,5% i 6,7%. W sektorze prywatnym ukształtowało się ono na poziomie 89643 osób, tj. wyższym niż w czerwcu br. i rok wcześniej odpowiednio o 0,1% i 1,9%.

Biorąc pod uwagę poszczególne sekcje działalności gospodarczej, w odniesieniu do czerwca 2011 r. zatrudnienie zwiększyło się m.in. w górnictwie i wydobywaniu (o 2,3%), jak również w wytwarzaniu i zaopatrywaniu w energię elektryczną, gaz, parę wodną i gorącą wodę (o 1,8%), natomiast jego spadek stwierdzono m.in. w zakwaterowaniu i gastronomii (o 1,0%), a także w przetwórstwie przemysłowym oraz transporcie i gospodarce magazynowej (po 0,3%).

W porównaniu z lipcem 2010 r. znaczący wzrost przeciętnego zatrudnienia odnotowano w górnictwie i wydobywaniu (o 41,5%), dostawie wody; gospodarowaniu ściekami i odpadami; rekultywacji (o 12,3%) oraz budownictwie (o 7,6%), natomiast najgłębszy spadek wystąpił w wytwarzaniu i zaopatrywaniu w energię elektryczną, gaz, parę wodną i gorącą wodę (48,2%), administrowaniu i działalności wspierającej (o 11,9%), a także informacji i komunikacji (o 5,3%).

Wśród działów przetwórstwa przemysłowego o znaczącym udziale w zatrudnieniu, w stosunku do lipca 2010 r. najwyższy wzrost zatrudnienia miał miejsce w jednostkach zajmujących się produkcją mebli (o 23,7%), produkcją maszyn i urządzeń (o 10,1%) oraz produkcją wyrobów z pozostałych mineralnych surowców niemetalicznych (o 7,4%). Największy spadek zatrudnienia stwierdzono w poligrafii i reprodukcji zapisanych nośników informacji (o 38,3%), produkcji wyrobów tekstylnych (o 20,8%) oraz produkcji wyrobów z drewna, korka, słomy i wikliny (o 7,8%).

W okresie styczeń-lipiec 2011 r. przeciętne zatrudnienie w sektorze przedsiębiorstw ukształtowało się na poziomie 98424 osób, tj. o 1,7% wyższym od zanotowanego przed rokiem (*w kraju wzrosło o 3,7%*). W sektorze publicznym wyniosło ono 9227 osób i było o 6,2% mniejsze niż w analogicznym okresie ubiegłego roku, zaś w sektorze prywatnym osiągnęło poziom 89197 osób, tj. o 2,6% wyższy niż rok wcześniej.

Bezrobocie

W końcu lipca 2011 r. liczba bezrobotnych zarejestrowanych w powiatowych urzędach pracy województwa podlaskiego wyniosła 61617 osób i była wyższa zarówno od zanotowanej przed miesiącem (o 396 osób, tj. o 0,6%), jak i przed rokiem (o 3154 osoby, tj. o 5,4%).

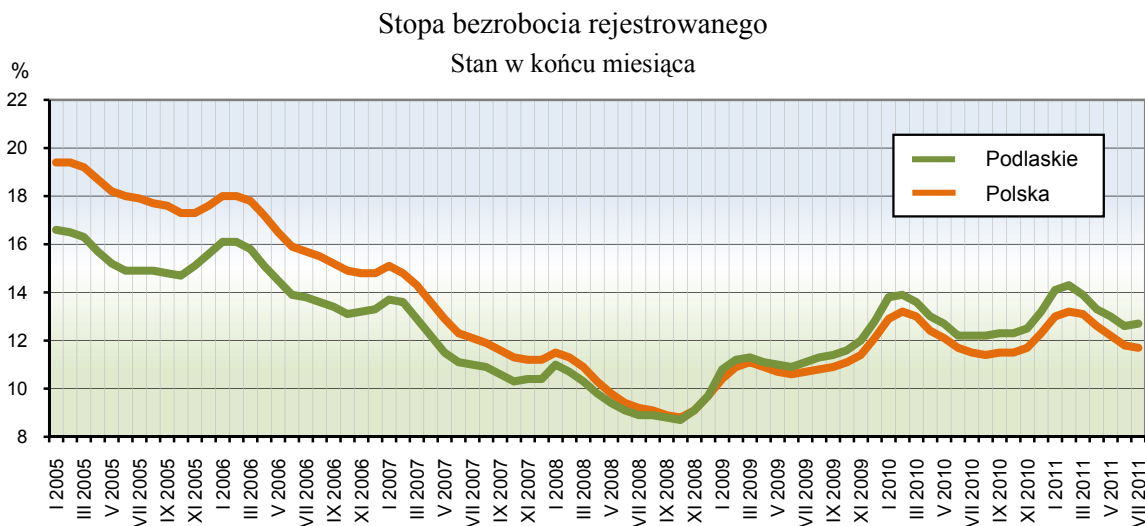
W lipcu 2011 r. zarejestrowano 5874 osoby bezrobotne (o 20,2% więcej niż w czerwcu br., ale o 18,4% mniej niż w lipcu ubiegłego roku), natomiast z ewidencji bezrobotnych wyłączono 5478 osób (mniej niż w poprzednim miesiącu oraz analogicznym okresie 2010 r. odpowiednio o 18,6% i 23,7%). Główne przyczyny wyrejestrowania to podjęcie pracy – 2270 osób (41,4% ogółu osób wyłączonych z ewidencji) oraz niepotwierdzenie gotowości do pracy – 2034 osoby (37,1%). Szkolenie lub staż rozpoczęło 227 osób, czyli 4,1% ogólnej liczby osób wyrejestrowanych z ewidencji bezrobotnych w lipcu 2011 r.

W końcu omawianego miesiąca wśród ogółu bezrobotnych:

- 49,3% stanowiły kobiety (przed rokiem – 47,6%),
- 33,7% to mieszkańcy wsi (w końcu lipca 2010 r. – 32,4%),
- 74,0% stanowiły osoby wcześniej pracujące (w poprzednim roku – 74,3%),
- 88,6% nie posiadało prawa do zasiłku (rok wcześniej – 87,5%).

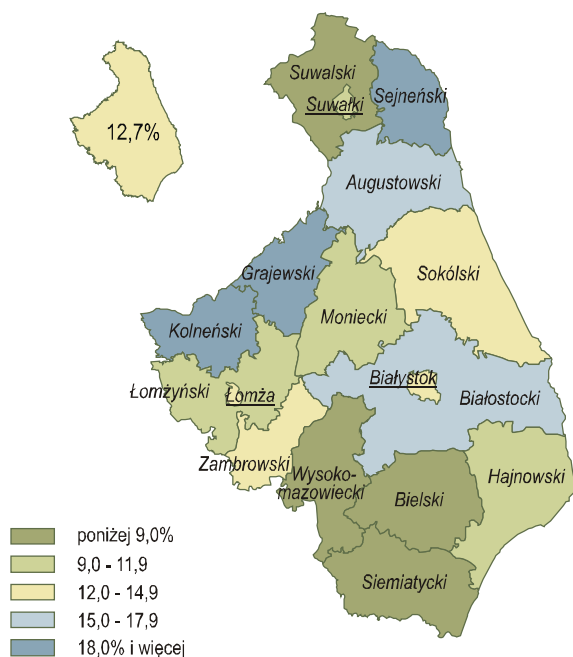
Powiatowe urzędy pracy w lipcu 2011 r. miały do dyspozycji 1517 ofert pracy, tj. o 50,2% więcej niż w czerwcu br., ale o 34,7% mniej niż w takim samym okresie poprzedniego roku. W końcu analizowanego miesiąca na 1 ofertę pracy przypadło 69 bezrobotnych.

W końcu lipca 2011 r. stopa bezrobocia rejestrowanego ukształtowała się na poziomie 12,7% i wzrosła w stosunku do zanotowanej w czerwcu br. (o 0,1 pkt proc.), jak również rok wcześniej (o 0,5 pkt proc.). *Wskaźnik ogólnokrajowy wyniósł 11,7% i był o 0,1 pkt proc. niższy niż w poprzednim miesiącu, ale zwiększył się o 0,2 pkt proc. w odniesieniu do lipca ubiegłego roku.*



Najwyższą stopę bezrobocia rejestrowanego odnotowano w powiatach: sejneńskim (20,0%), grajewskim (19,1%) oraz kolneńskim (18,2%), zaś najniższą stwierdzono w powiatach: bielskim (7,9%), suwalskim (8,2%), wysokomazowieckim (8,3%) oraz siemiatyckim (8,4%).

Stopa bezrobocia rejestrowanego
według powiatów w 2011 r.
Stan w końcu lipca



Udział wybranych kategorii osób, będących w szczególnej sytuacji na rynku pracy, w ogólnej liczbie zarejestrowanych bezrobotnych kształtował się następująco:

- osoby do 25 roku życia – 22,8% (w lipcu 2010 r. – 23,0%),
- osoby powyżej 50 roku życia – 23,0% (przed rokiem – 22,3%),
- długotrwale bezrobotni – 54,6% (rok wcześniej – 48,5%),
- bezrobotni bez kwalifikacji zawodowych – 30,4% (w poprzednim roku – 29,1%).

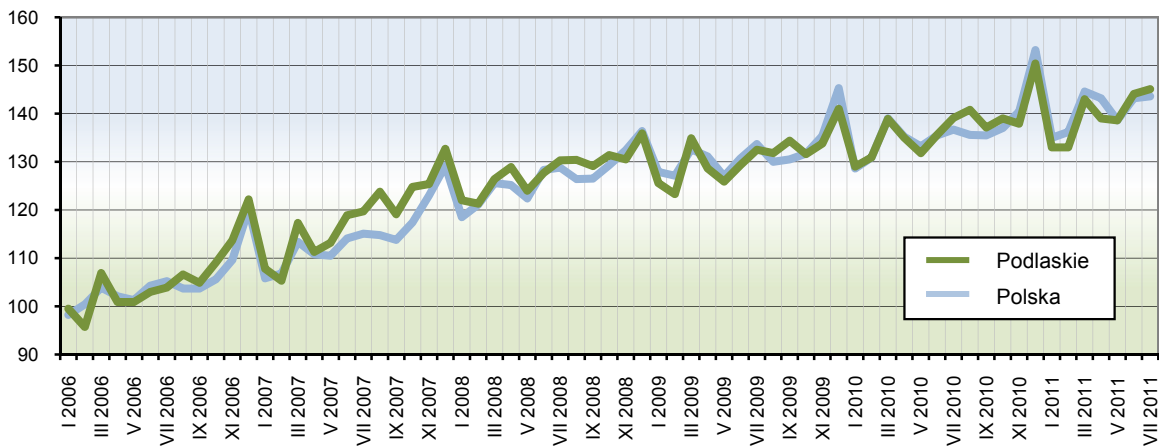
W lipcu 2011 r., w ramach aktywnych form przeciwdziałania bezrobociu, przy pracach interwencyjnych pracowało 98 osób, a przy robotach publicznych – 24 osoby.

Zwolnienia grupowe w najbliższym czasie zapowiedziało 17 zakładów pracy (w tym 9 z sektora prywatnego). Obejmą one łącznie 285 pracowników.

WYNAGRODZENIA

W lipcu 2011 r. przeciętne miesięczne wynagrodzenie brutto w sektorze przedsiębiorstw ukształtowało się na poziomie 3048,15 zł, tj. o 0,7% wyższym niż w czerwcu br. i o 4,2% wyższym niż przed rokiem. W kraju przeciętne miesięczne wynagrodzenie brutto wyniosło 3611,56 zł, co oznacza wzrost o 0,3% w odniesieniu do poprzedniego miesiąca oraz o 5,2% w stosunku do lipca ubiegłego roku.

Dynamika przeciętnego miesięcznego wynagrodzenia brutto w sektorze przedsiębiorstw
Przeciętna miesięczna 2005 = 100



W sektorze prywatnym przeciętna miesięczna płaca brutto w lipcu br. osiągnęła poziom 2966,18 zł i była o 889,14 zł niższa niż w sektorze publicznym. W porównaniu z poprzednim miesiącem przeciętne wynagrodzenie wzrosło w obu sektorach odpowiednio o 0,1% i 5,2%. W stosunku do analogicznego okresu roku ubiegłego przeciętna płaca w sektorze prywatnym zwiększyła się o 3,9%, a w sektorze publicznym – o 8,4%.

Przeciętne miesięczne wynagrodzenia brutto w poszczególnych sekcjach sektora przedsiębiorstw kształtowały się następująco:

Sekcje	VII 2010	2011	
		VI	VII
w złotych			
O g ó l e m	2926,05	3027,63	3048,15
w tym:			
Górnictwo i wydobywanie	3813,01	3842,07	3739,77
Przetwórstwo przemysłowe	2758,81	2938,23	2901,58
Wytwarzanie i zaopatrywanie w energię elektryczną, gaz, parę wodną i gorącą wodę	4545,42	4330,15	4008,11
Dostawa wody; gospodarowanie ściekami i odpadami; rekultywacja	3089,95	3182,15	3162,79
Budownictwo	3701,35	3688,26	3824,24
Handel; naprawa pojazdów samochodowych	2634,55	2693,89	2712,36
Transport i gospodarka magazynowa	2727,50	2904,14	2927,96
Zakwaterowanie i gastronomia	1982,52	2113,92	2047,34
Informacja i komunikacja	3973,97	4303,69	4372,30
Obsługa rynku nieruchomości	3433,96	3355,49	3429,53
Administrowanie i działalność wspierająca	1824,63	1819,80	1849,30
Działalność związana z kulturą, rozrywką i rekreacją	3371,17	3599,22	3605,91

W lipcu 2011 r., w stosunku do analogicznego miesiąca ubiegłego roku, w większości sekcji sektora przedsiębiorstw wystąpił znaczący wzrost wynagrodzeń, przy czym najwyższy odnotowano w informacji i komunikacji (o 10,0%), transporcie i gospodarce magazynowej (o 7,3%) oraz w działalności związanej z kulturą, rozrywką i rekreacją (o 7,0%). Z kolei spadek wynagrodzeń stwierdzono w sekcjach: wytwarzanie i zaopatrywanie w energię elektryczną, gaz, parę wodną i gorącą wodę (o 11,8%), górnictwo i wydobywanie (o 1,9%) oraz obsługa rynku nieruchomości (o 0,1%).

W większości działów przetwórstwa przemysłowego dominujących pod względem zatrudnienia stwierdzono wzrost wynagrodzeń w odniesieniu do analogicznego miesiąca ubiegłego roku, przy czym najwyższy zanotowano w produkcji odzieży (o 15,9%), produkcji wyrobów tekstylnych (o 13,4%), produkcji wyrobów z drewna, korka, słomy i wikliny (o 11,3%), produkcji maszyn i urządzeń (o 6,9%) oraz produkcji artykułów spożywczych (o 6,3%). Spadek wystąpił natomiast w przedsiębiorstwach zajmujących się poligrafią i reprodukcją zapisanych nośników informacji (o 11,0%), jak również produkcją wyrobów z gumy i tworzyw sztucznych (o 7,0%).

W omawianym miesiącu wynagrodzenie zdecydowanie wyższe od przeciętnego w województwie otrzymali m.in. pracujący w działach: działalność wydawnicza (o 86,6%), budowa budynków (o 51,8%), wytwarzanie i zaopatrywanie w energię elektryczną, gaz, parę wodną i gorącą wodę (o 31,5%), działalność usługowa w zakresie informacji (o 29,2%), działalność związana z oprogramowaniem i doradztwo w zakresie informatyki (o 27,4%), naprawa, konserwacja i instalowanie maszyn i urządzeń (o 24,6%), działalność twórcza związana z kulturą i rozrywką (o 24,4%), a także pozostałe górnictwo i wydobywanie (o 22,7%). Płace znacznie poniżej średniej uzyskali zatrudnieni w jednostkach zajmujących się działalnością detektywistyczną i ochroniarską (o 46,6%), gastronomią (o 43,2%), produkcją odzieży (o 34,6%), utrzymaniem porządku w budynkach i zagospodarowaniem zieleni (o 32,1%), produkcją mebli (o 30,1%), działalnością związaną z handlem detalicznym (o 24,7%), działalnością związaną z turystyką (o 24,4%), poligrafią i reprodukcją zapisanych nośników informacji (o 23,1%) oraz produkcją wyrobów tekstylnych (o 21,8%).

W okresie styczeń-lipiec 2011 r. przeciętne miesięczne wynagrodzenie brutto w sektorze przedsiębiorstw osiągnęło poziom 2944,24 zł, tj. o 4,0% wyższy od zanotowanego w analogicznym okresie roku ubiegłego (*w kraju wzrosło o 5,1%*). Płaca w sektorze publicznym wyniosła 3466,99 zł, a w prywatnym – 2890,17 zł, i w odniesieniu do takiego samego okresu roku poprzedniego wzrosła odpowiednio o 5,8% i 4,0%.

Przeciętne miesięczne wynagrodzenie realne brutto w sektorze przedsiębiorstw w lipcu 2011 r. było o 0,1% wyższe niż w czerwcu br. i lipcu 2010 r. W okresie pierwszych siedmiu miesięcy br., w odniesieniu do analogicznego okresu roku ubiegłego, przeciętna płaca realna zmniejszyła się o 0,2%.

FINANSE PRZEDSIĘBIORSTW

W okresie styczeń-czerwiec 2011 r. wyniki finansowe oraz podstawowe wskaźniki ekonomiczne badanych przedsiębiorstw uległy poprawie w stosunku do notowanych przed rokiem. Wyższa dynamika przychodów z całokształtu działalności od dynamiki kosztów uzyskania przychodów z całokształtu działalności wpłynęła na obniżenie wskaźnika poziomu kosztów. Poprawił się wynik finansowy na działalności gospodarczej, wynik finansowy brutto i netto, natomiast pogorszeniu uległ wynik finansowy ze sprzedaży produktów, towarów i materiałów.

Badanie finansowe w województwie podlaskim objęło 379 przedsiębiorstw niefinansowych prowadzących księgi rachunkowe. Zysk netto wykazało 63,6% badanych przedsiębiorstw (wobec 65,8% przed rokiem), a ich udział w przychodach ogółem wzrósł z 75,8% (w pierwszym półroczu 2010 r.) do 83,1% (w okresie styczeń-czerwiec 2011 r.).

W pierwszym półroczu br. przychody z całokształtu działalności ukształtowały się na poziomie 14861,3 mln zł i były o 0,1% wyższe niż w analogicznym okresie 2010 r., natomiast koszty ich uzyskania wyniosły 14373,0 mln zł i spadły o 0,5%. Przychody netto ze sprzedaży produktów, towarów i materiałów osiągnęły wartość 14514,3 mln zł, tj. zwięk-

szyły się o 0,4% w stosunku do zanotowanych przed rokiem, a koszty ich uzyskania wyniosły 14083,6 mln zł, co oznacza wzrost o 0,5%. Pogorszenie wyniku ze sprzedaży produktów, towarów i materiałów stwierdzono m.in. w sekcjach: dostawa wody; gospodarowanie ściekami i odpadami; rekultywacja, wytwarzanie i zaopatrywanie w energię elektryczną, gaz, parę wodną i gorącą wodę, handel; naprawa pojazdów samochodowych, budownictwo, natomiast jego poprawę zaobserwowano w zakwaterowaniu i gastronomii, informacji i komunikacji oraz w przetwórstwie przemysłowym.

Wynik na działalności gospodarczej uzyskany w pierwszym półroczu 2011 r. był o 18,3% wyższy niż w analogicznym okresie roku ubiegłego i wyniósł 487,8 mln zł. Wynik finansowy brutto osiągnął wartość 488,4 mln zł, tj. o 18,4% wyższą niż w okresie styczeń-czerwiec roku poprzedniego. Po odliczeniu podatku dochodowego, wynik finansowy netto ukształtował się na poziomie 399,7 mln zł i wzrósł o 19,0% w stosunku do uzyskanego przed rokiem.

Wyniki finansowe badanych przedsiębiorstw i kształtowanie się podstawowych relacji ekonomicznych w okresie styczeń-czerwiec przedstawia poniższa tablica:

Wyszczególnienie	2010	2011
W milionach złotych		
Przychody z całokształtu działalności	14851,0	14861,3
w tym przychody netto ze sprzedaży produktów, towarów i materiałów ...	14460,6	14514,3
Koszty uzyskania przychodów z całokształtu działalności	14438,7	14373,4
w tym koszt własny sprzedanych produktów oraz wartość sprzedanych towarów i materiałów	14019,0	14083,6
Wynik na sprzedaży produktów, towarów i materiałów	441,6	430,7
Wynik na pozostałej działalności operacyjnej	85,5	101,2
Wynik na działalności finansowej	-114,8	-44,1
Wynik finansowy brutto	412,4	488,4
Wynik finansowy netto	335,9	399,7
W procentach		
Wskaźnik poziomu kosztów	97,2	96,7
Wskaźnik rentowności ze sprzedaży produktów, towarów i materiałów	3,1	3,0
Wskaźnik rentowności obrotu brutto	2,8	3,3
Wskaźnik rentowności obrotu netto	2,3	2,7
Wskaźnik płynności I stopnia	20,1	18,7
Wskaźnik płynności II stopnia	86,6	84,3

Wartość aktywów obrotowych badanych przedsiębiorstw w końcu czerwca 2011 r. wyniosła 8945,5 mln zł, tj. o 9,2% więcej niż w analogicznym okresie poprzedniego roku.

Zobowiązania długo- i krótkoterminowe (bez funduszy specjalnych) badanych przedsiębiorstw w końcu czerwca 2011 r. osiągnęły poziom 9333,7 mln zł, w tym zobowiązania długoterminowe stanowiły 29,1% (2715,1 mln zł) i były o 2,9% niższe od zanotowanych przed rokiem. Wartość zobowiązań krótkoterminowych zamknęła się kwotą 6618,6 mln zł i wzrosła o 9,3% w stosunku do analogicznego okresu ubiegłego roku.

Koszty bieżącej działalności poniesione przez ogół badanych przedsiębiorstw w okresie styczeń-czerwiec 2011 r. wyniosły 10086,6 mln zł, z czego zużycie materiałów i energii stanowiło 56,9% (5743,9 mln zł), podatki i opłaty – 7,0% (709,3 mln zł), a wynagrodzenia – 11,8% (1186,1 mln zł).

NAKLADY INWESTYCYJNE

W okresie styczeń-czerwiec 2011 r. nakłady inwestycyjne (w cenach bieżących) na nowe obiekty majątkowe oraz ulepszenie istniejących, poniesione przez badane przedsiębiorstwa w województwie podlaskim, wyniosły 458,4 mln zł i były o 11,8% wyższe od zanotowanych w analogicznym okresie 2010 r. Jednostki sektora publicznego wydatkowały 45,8 mln zł (10,0% wartości nakładów ogółem), natomiast inwestorzy sektora prywatnego – 412,6 mln zł (90,0%).

W pierwszym półroczu 2011 r. nakłady na budynki i budowle zamknęły się kwotą 121,8 mln zł i zmniejszyły się o 10,6% w stosunku do zanotowanych przed rokiem. Wartość zakupów inwestycyjnych osiągnęła 335,4 mln zł i zwiększyła się o 23,6%, a udział tych zakupów w nakładach ogółem ukształtował się na poziomie 73,2% (w okresie styczeń-czerwiec 2010 r. – 66,2%).

Wzrost nakładów inwestycyjnych w porównaniu z analogicznym okresem poprzedniego roku odnotowano w większości sekcji, przy czym najwyższy wystąpił w górnictwie i wydobywaniu (o 563,0%), budownictwie (o 56,1%), dostawie wody; gospodarowaniu ściekami i odpadami; rekultywacji (o 32,1%) oraz przetwórstwie przemysłowym (o 21,2%), zaś ich spadek stwierdzono m.in. w wytwarzaniu i zaopatrywaniu w energię elektryczną, gaz, parę wodną i gorącą wodę (o 66,7%) oraz transporcie i gospodarce magazynowej (o 53,9%).

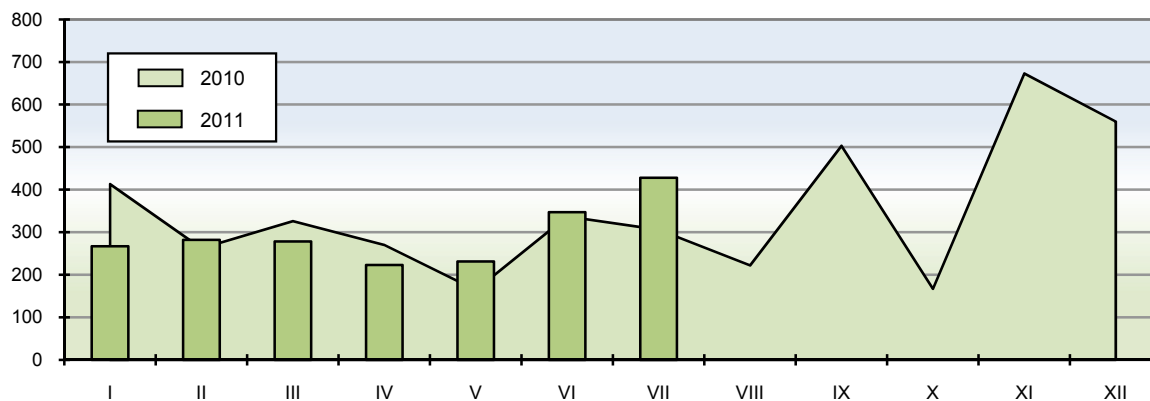
Nakłady inwestycyjne na zakup używanych środków trwałych w okresie styczeń-czerwiec 2011 r. wyniosły 43,0 mln zł i były o 46,4% niższe od uzyskanych rok wcześniej.

W pierwszym półroczu bieżącego roku inwestorzy rozpoczęli realizację 603 nowych inwestycji o łącznej wartości kosztorysowej 186,2 mln zł, podczas gdy w analogicznym okresie 2010 r. rozpoczęto 679 nowych inwestycji o wartości 253,5 mln zł.

MIESZKANIA

W lipcu 2011 r. w województwie podlaskim oddano do użytkowania 428 mieszkań, tj. o 23,3% więcej niż w poprzednim miesiącu oraz o 40,8% więcej niż w lipcu 2010 r. *(w skali kraju odnotowano wzrost o 2,8% w porównaniu z czerwcem 2011 r., ale spadek o 15,6% w odniesieniu do analogicznego okresu roku ubiegłego)*. W omawianym miesiącu inwestorzy indywidualni przekazali do użytkowania 144 mieszkania (o 1,4% mniej niż rok wcześniej) oraz podmioty budujące na sprzedaż lub wynajem – 284 (o 23,7% więcej).

Mieszkania oddane do użytkowania

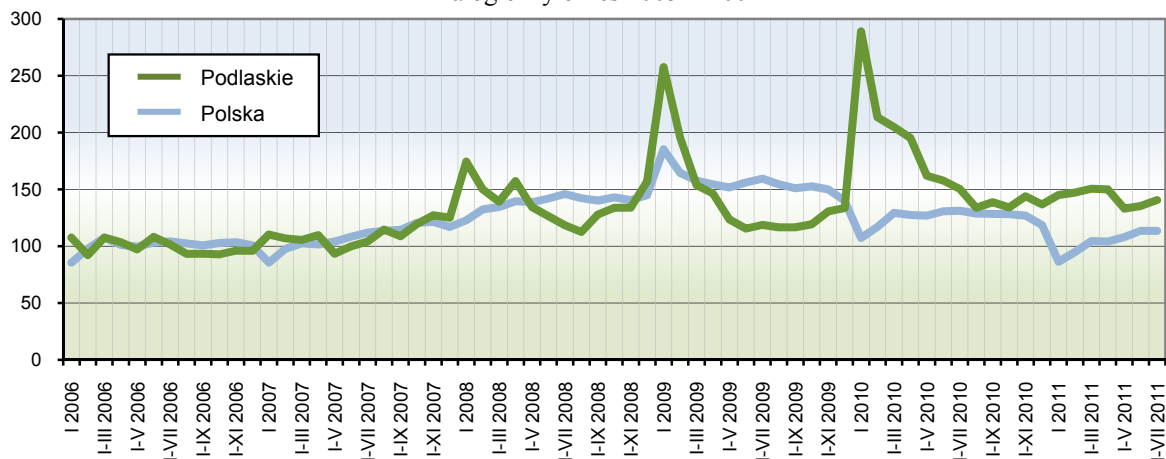


Przeciętna powierzchnia użytkowa 1 mieszkania oddanego do użytkowania w województwie podlaskim w lipcu 2011 r. wyniosła 90,1 m² (przed rokiem – 109,0 m²), przy czym w budownictwie indywidualnym – 150,2 m², zaś przeznaczonym na sprzedaż lub wynajem – 59,6 m².

W lipcu br. w województwie podlaskim wydano pozwolenia na budowę 524 mieszkań (o 37,2% więcej niż przed rokiem), z tego inwestorom indywidualnym – 267, a podmiotom budującym na sprzedaż lub wynajem – 257. Jednocześnie rozpoczęto budowę 715 mieszkań (o 88,7% więcej niż w 2010 r.), z tego 310 – indywidualnych, 313 – przeznaczonych na sprzedaż lub wynajem i 92 – spółdzielczych.

Dynamika liczby mieszkań oddanych do użytkowania

Analogiczny okres 2005 = 100



Od początku 2011 r. w województwie podlaskim oddano do użytkowania 2055 mieszkań, tj. o 6,6% mniej niż przed rokiem (w kraju zanotowano spadek o 13,5%). Z ogólnej liczby lokali mieszkalnych przekazanych do użytkowania w bieżącym roku 813 mieszkań (tj. 39,7%) zrealizowano w Białymstoku.

W okresie styczeń-lipiec 2011 r. w województwie podlaskim wydano pozwolenia na budowę 2626 mieszkań (o 28,0% więcej niż rok wcześniej) oraz rozpoczęto budowę 2790 mieszkań (o 17,3% więcej niż w takim samym okresie poprzedniego roku).

ROLNICTWO

Lipiec br. charakteryzował się dość wysokimi temperaturami i dużą ilością opadów. Według Instytutu Meteorologii i Gospodarki Wodnej, w Białymstoku średnia temperatura wyniosła 18,4°C (norma wieloletnia – 17,7°C), natomiast w Suwałkach – 18,6°C (norma – 17,4°C). Opady w Białymstoku osiągnęły poziom 184,0 mm i były ponad 2,5-krotnie wyższe niż średnio w wieloleciu, zaś w Suwałkach – 154,3 mm i przekroczyły normę więcej niż 2-krotnie.

Żniwa rozpoczęły się później niż w roku ubiegłym. Częste i ulewne opady deszczu wraz z towarzyszącymi im silnymi wiatrami spowodowały wyleganie zbóż oraz rzepaku. Zboża dojrzały już wcześniej, jednak wjazd na pola kombajnem był utrudniony. Pomimo panujących warunków oraz dużej wilgotności nasion na glebach lżejszych rolnicy rozpoczęli zbiory rzepaku, a następnie zbóż, aby ograniczyć straty związane z osypywaniem się nasion. Ziarno pszenżyta oraz pszenicy zaczęło porastać w kłosach nawet na plantacjach, gdzie zboża nie wylegały, w związku z tym należy liczyć się ze stratami zarówno z powodu osypywania się ziarna, jak i jego słabej jakości. Część zbiorów rolnicy będą zmuszeni przeznaczyć na paszę.

Na rynku produktów rolnych w lipcu 2011 r., w porównaniu z poprzednim miesiącem, odnotowano:

- w skupie – spadek cen zbóż (pszenicy – o 4,3%, żyta – o 6,0%) oraz wzrost cen żywca (wieprzowego – o 4,2%, wołowego – o 13,9%), zaś cena mleka utrzymała się na niezmiennym poziomie,
- na targowiskach – spadek ceny żyta (o 3,7%), a wzrost ceny pszenicy (o 2,7%).

W odniesieniu do analogicznego miesiąca roku ubiegłego zaobserwowano:

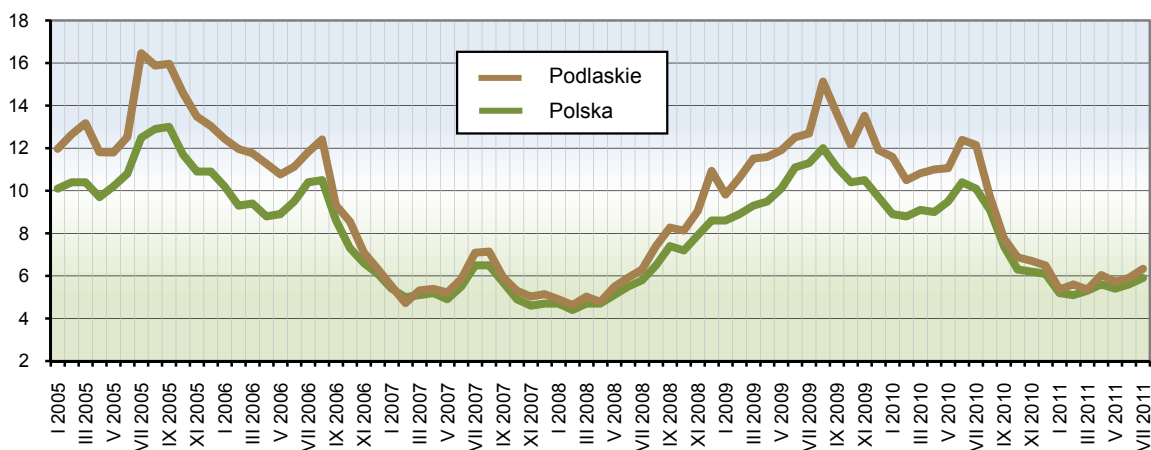
- w skupie – wzrost cen zbóż (pszenicy – o 69,3%, żyta – ponad 2-krotny), żywca wieprzowego (o 11,9%), żywca wołowego (o 32,2%) oraz mleka (o 15,9%),
- na targowiskach – wzrost cen zbóż (pszenicy – o 88,0%, żyta – ponad 2-krotny).

Ceny wybranych produktów rolnych w lipcu 2011 r. kształtowały się następująco:

Produkty rolne	Ceny skupu	Ceny targowiskowe
	w złotych	
Pszenica – za 1 dt	91,02	103,23
Żyto – za 1 dt	73,72	72,54
Żywiec wołowy – za 1 kg	5,43	.
Żywiec wieprzowy – za 1 kg	4,62	4,60
Mleko – za 1 l	1,27	–

W lipcu 2011 r., w odniesieniu do poprzedniego miesiąca, odnotowano wzrost opłacalności tuczu trzody chlewnej (mierzonej relacją ceny skupu żywca wieprzowego do ceny żyta w obrocie targowiskowym). W skali roku wartość omawianego wskaźnika zmniejszyła się z 12,15 przed rokiem do 6,33 w lipcu br.

Relacja cen skupu żywca wieprzowego do cen targowiskowych żyta



W lipcu 2011 r. zarówno w stosunku do poprzedniego miesiąca, jak i w porównaniu z analogicznym okresem roku ubiegłego odnotowano spadek cen większości zwierząt gospodarskich na targowiskach. Za krowę płacono 2723,33 zł, tj. o 4,1% mniej niż przed miesiącem, a o 8,8% więcej niż przed rokiem. Cena jałówki 1-letniej ukształtowała się na poziomie 1750,00 zł i była o 18,2% wyższa od zanotowanej w czerwcu 2011 r., zaś o 1,1% niższa niż w analogicznym okresie ubiegłego roku. Prosię na chów kosztowało 108,63 zł, tj. o 1,2% mniej niż w czerwcu br. oraz o 13,8% mniej niż rok wcześniej.

Skup mleka w lipcu 2011 r. osiągnął poziom 158,9 mln l i był o 1,5% wyższy niż przed miesiącem, ale o 0,3% niższy w odniesieniu do zanotowanego w lipcu 2010 r.

Pogłowie bydła w czerwcu 2011 r. liczyło 935,1 tys. sztuk, w tym krów – 456,0 tys. sztuk. W stosunku do grudnia 2010 r. liczebność stada bydła wzrosła o 1,8%, zaś krów zmalała o 4,0%. W odniesieniu do analogicznego miesiąca roku poprzedniego pogłowie bydła zmniejszyło się o 0,6%, w tym krów – o 4,5%.

PRZEMYSŁ

Produkcja sprzedana przemysłu w lipcu 2011 r. osiągnęła wartość 1453,5 mln zł (w cenach bieżących). Jej poziom (w cenach stałych) zmniejszył się o 5,0% w porównaniu z czerwcem br., natomiast zwiększył się o 3,1% w odniesieniu do lipca 2010 r. *W skali kraju odnotowano spadek o 0,6% w stosunku do poprzedniego miesiąca, ale wzrost o 1,8% w porównaniu z lipcem ubiegłego roku.*

Dynamika produkcji sprzedanej (w cenach stałych) w poszczególnych sekcjach przemysłu w lipcu 2011 r. przedstawiała się następująco:

Sekcje	Miesiąc poprzedni = 100	Analogiczny miesiąc poprzedniego roku = 100
Górnictwo i wydobywanie	101,8	100,5
Przetwórstwo przemysłowe	94,9	106,2
Wytwarzanie i zaopatrywanie w energię elektryczną, gaz, parę wodną i gorącą wodę	102,8	42,3
Dostawa wody; gospodarka ściekami i odpadami; rekultywacja	87,6	108,1

Wyższe niż przed rokiem przychody ze sprzedaży wyrobów i usług osiągnięto m.in. w następujących działach: produkcja wyrobów z pozostałych mineralnych surowców niemetalicznych (o 33,1%), produkcja pojazdów samochodowych, przyczep i naczep (18,5%), produkcja mebli (o 17,5%), produkcja maszyn i urządzeń (o 16,8%), produkcja wyrobów z metali (16,7%), produkcja wyrobów z drewna, korka, słomy i wikliny (o 7,9%), produkcja artykułów spożywczych (4,8%). Poziomu sprzedaży z lipca 2010 r. nie uzyskano m.in. w produkcji odzieży (84,9% wartości produkcji ubiegłorocznej), produkcji wyrobów tekstylnych (94,8%), produkcji wyrobów z gumy i tworzyw sztucznych (95,8%) oraz odprowadzaniu i oczyszczaniu ścieków (96,8%).

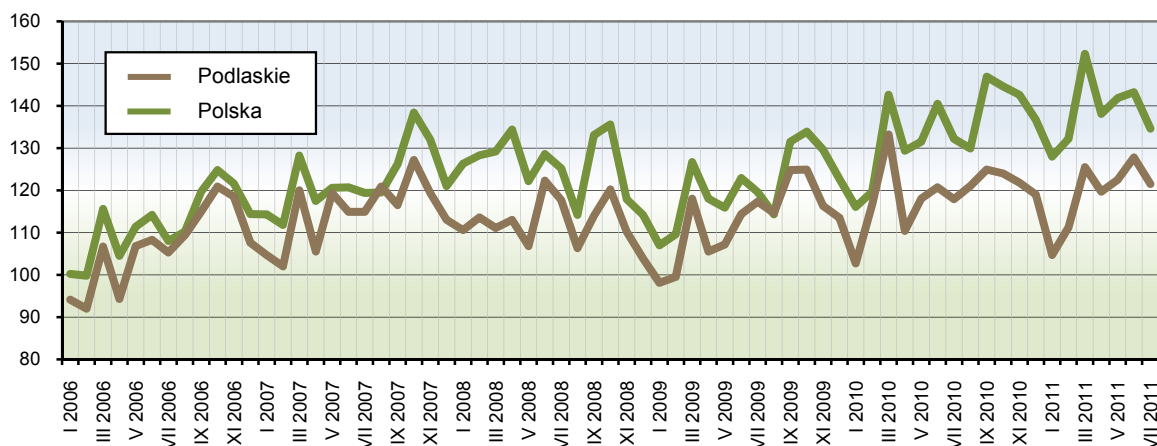
W lipcu br. w przemyśle województwa podlaskiego dominowały cztery działy, z których pochodziło 75,6% wartości produkcji sprzedanej. Największy udział w sprzedaży miały: produkcja artykułów spożywczych (55,7%), produkcja wyrobów z drewna, korka, słomy i wikliny (7,6%), produkcja wyrobów z gumy i tworzyw sztucznych (7,1%), produkcja maszyn i urządzeń (5,2%). Dominujące działy skupiały 56,2% ogółu zatrudnionych w przemyśle. Udział poszczególnych działów w zatrudnieniu kształtował się następująco: produkcja artykułów spożywczych – 29,8%, produkcja wyrobów z gumy i tworzyw sztucznych – 9,7%, produkcja maszyn i urządzeń – 9,7% oraz produkcja wyrobów z drewna, korka, słomy i wikliny – 7,0%.

W omawianym miesiącu przychód ze sprzedaży wyrobów i usług w przeliczeniu na 1 zatrudnionego w przemyśle wyniósł 31053 zł (w cenach bieżących) i był o 3,3% (w cenach stałych) wyższy niż przed rokiem.

W okresie styczeń-lipiec 2011 r. przychody ze sprzedaży wyrobów i usług w przedsiębiorstwach przemysłowych ukształtowały się na poziomie 10056,3 mln zł (w cenach bieżących), tj. o 5,0% (w cenach stałych) wyższym niż rok wcześniej. *W skali kraju nastąpił wzrost o 6,4%.*

Dynamika produkcji sprzedanej przemysłu

Przeciętna miesięczna 2005 = 100 (ceny stałe)



Spośród wyrobów przemysłowych objętych badaniem w lipcu 2011 r. w porównaniu z analogicznym miesiącem roku ubiegłego, wzrost odnotowano m.in. w produkcji:

- materiałów podłogowych z drewna – o 125,0%,
- mleka i śmietany w postaci stałej – o 33,2%,
- maszyn dla rolnictwa i leśnictwa do uprawy gleby – o 23,8%,
- masy betonowej prefabrykowanej – o 15,0%,
- kotłów centralnego ogrzewania wytwarzających gorącą wodę lub parę o niskim ciśnieniu – o 11,2%,
- gotowej karmy dla zwierząt domowych – o 9,9%,
- drzwi, okien i ich ościeżnic oraz progów z tworzyw sztucznych – o 9,1%,
- masła i pozostałych tłuszczów do smarowania – o 7,6%,
- mleka płynnego przetworzonego – o 7,3%,
- sera świeżego niedojrzewającego i twarogu – o 4,2%.

Ubiegłorocznego poziomu nie osiągnięto m.in. w produkcji: świeżego lub chłodzonego mięsa wołowego i cielęcego, produktów uboju bydła i cieląt wliczanych do wydajności poubojowej, mięsa wieprzowego, świeżego lub chłodzonego, ptactwa gatunku Gallus Domesticus (kura domowa) całego, świeżego lub schłodzonego, śmietany o zawartości tłuszczu powyżej 6%, ale nieprzekraczającej 21% masy, sera podpuszczkowego dojrzewającego, jogurtu i innego rodzaju sfermentowanego lub zakwaszonego mleka lub śmietany, tarcicy iglastej, płyt chodnikowych i podobnych wyrobów z betonu.

BUDOWNICTWO

W lipcu 2011 r. przedsiębiorstwa budowlane uzyskały przychody ze sprzedaży wyrobów i usług (w cenach bieżących) w wysokości 438,8 mln zł. Oznacza to wzrost w porównaniu z czerwcem br. oraz lipcem roku ubiegłego odpowiednio o 7,7% i 38,9%. Produkcja budowlano-montażowa zrealizowana w analizowanym okresie osiągnęła wartość 242,9 mln zł i była o 15,7% wyższa od zanotowanej w poprzednim miesiącu oraz o 27,6% wyższa niż rok wcześniej.

Wartość robót o charakterze inwestycyjnym, które w lipcu 2011 r. stanowiły 61,3% produkcji budowlano-montażowej, zwiększyła się zarówno w stosunku do czerwca br., jak i analogicznego okresu roku ubiegłego odpowiednio o 11,5% i 43,6%.

Wśród przedsiębiorstw budowlano-montażowych wiodącą pozycję posiadały jednostki zajmujące się budową budynków. Udział tych przedsiębiorstw w sprzedaży produkcji budowlano-montażowej w lipcu br. wyniósł 58,9%, a wartość sprzedanej przez nie produkcji wzrosła w stosunku do zanotowanej w czerwcu 2011 r. oraz przed rokiem odpowiednio o 35,3% i 81,3%. Kolejną znaczącą grupę stanowiły jednostki zajmujące się budową obiektów inżynierii lądowej i wodnej. Ich udział w sprzedaży produkcji budowlano-montażowej wyniósł 29,3%, natomiast wartość sprzedanej przez nie produkcji była o 14,3% niższa niż miesiąc wcześniej oraz o 1,2% niższa od zanotowanej w lipcu 2010 r. Istotną pozycję miały również przedsiębiorstwa wykonujące roboty budowlane specjalistyczne, których udział w sprzedaży produkcji budowlanej wyniósł 11,8%. Wartość usług budowlano-montażowych w tych jednostkach była o 35,5% wyższa od zanotowanej w poprzednim miesiącu, ale o 27,2% niższa niż rok wcześniej.

Przychód ze sprzedaży wyrobów i usług w budownictwie w przeliczeniu na 1 zatrudnionego w lipcu 2011 r. ukształtował się na poziomie 41445 zł, co oznacza wzrost o 7,9% w odniesieniu do czerwca br. i o 29,0% w porównaniu z analogicznym okresem ubiegłego roku.

Przychody ze sprzedaży wyrobów i usług w budownictwie uzyskane w ciągu siedmiu miesięcy 2011 r. wyniosły 2380,6 mln zł, tj. o 40,1% więcej niż przed rokiem. Produkcja budowlano-montażowa w tym samym czasie osiągnęła wartość 1159,6 mln zł i zwiększyła się o 28,1% w stosunku do zanotowanej rok wcześniej.

HANDEL

W lipcu 2011 r. sprzedaż hurtowa (w cenach bieżących) w przedsiębiorstwach handlowych i niehandlowych zmniejszyła się w stosunku do poprzedniego miesiąca oraz lipca 2010 r. odpowiednio o 6,8% i 2,5%. Od początku roku jej wartość przekroczyła o 11,0% poziom zanotowany przed rokiem.

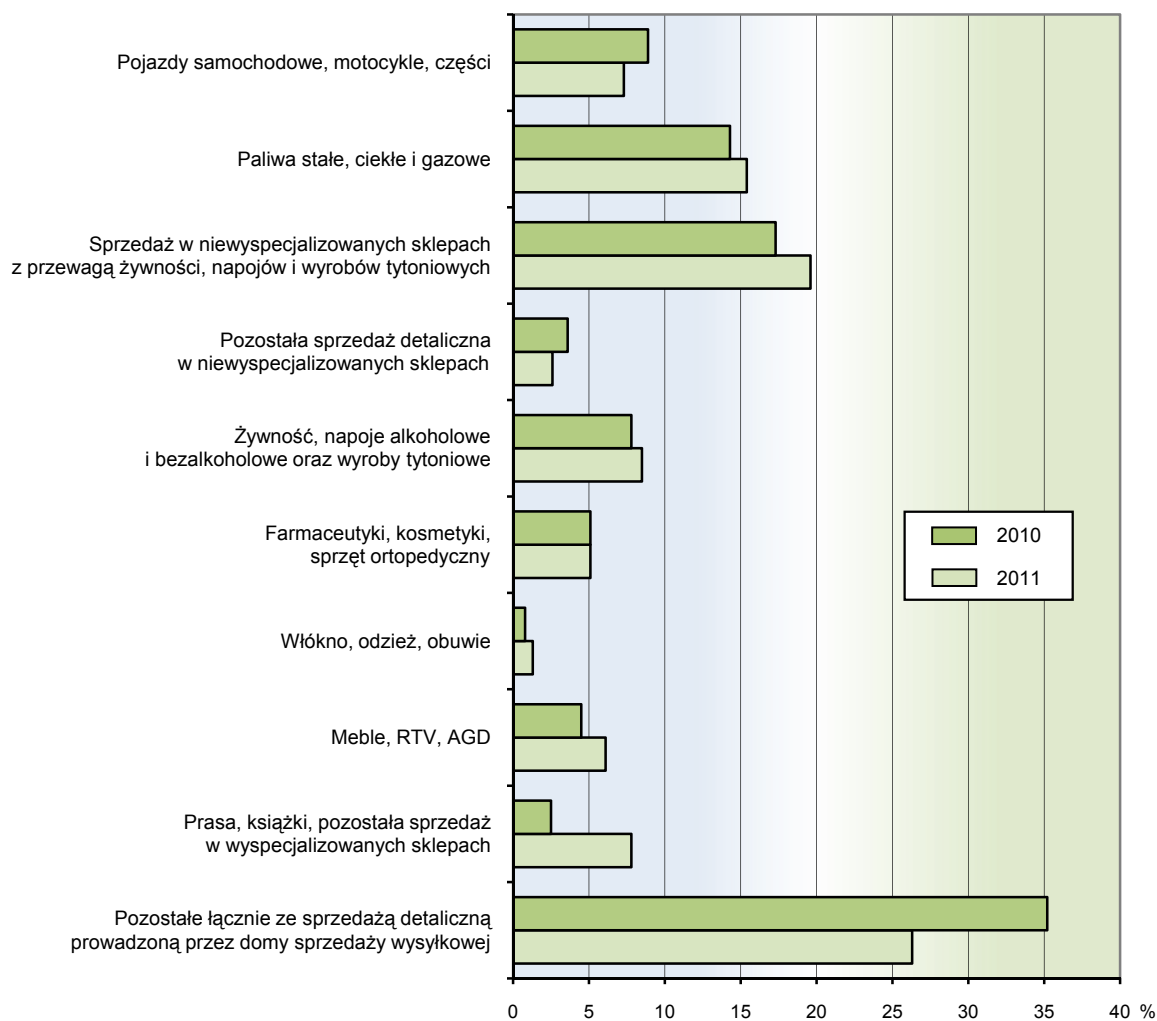
Jednostki handlowe w lipcu br. zrealizowały sprzedaż hurtową o wartości o 6,6% niższej niż w czerwcu 2011 r. i o 5,0% niższej niż rok wcześniej. W okresie pierwszych siedmiu miesięcy br. sprzedaż hurtowa tych przedsiębiorstw wzrosła o 8,5% w odniesieniu do analogicznego okresu 2010 r.

Poziom sprzedaży detalicznej (w cenach bieżących) jednostek handlowych i niehandlowych w lipcu 2011 r. zwiększył się o 2,1% w porównaniu z zanotowanym w poprzednim miesiącu, ale zmalał o 5,3% w relacji do lipca ubiegłego roku.

Ubiegłorocznego poziomu sprzedaży detalicznej nie osiągnięto w przedsiębiorstwach zajmujących się pozostałą sprzedażą detaliczną w niewyspecjalizowanych sklepach (spadek o 32,7%), zgrupowanych w kategorii „pozostałe” (spadek o 29,3%) oraz w branży pojazdy samochodowe, motocykle, części (spadek o 22,5%). Wysoki wzrost sprzedaży detalicznej w stosunku do analogicznego miesiąca 2010 r. stwierdzono m.in. w grupach: prasa, książki, pozostała sprzedaż w wyspecjalizowanych sklepach (o 193,1%), włókno, odzież, obuwie (o 47,1%), a także meble, RTV, AGD (o 29,7%).

W strukturze sprzedaży detalicznej w lipcu 2011 r. największy udział miały przedsiębiorstwa zgrupowane w kategorii „pozostałe” (26,2%), prowadzące sprzedaż w niewyspecjalizowanych sklepach z przewagą żywności, napojów i wyrobów tytoniowych (19,6%) oraz zajmujące się sprzedażą paliw stałych, ciekłych i gazowych (15,4%).

Struktura sprzedaży detalicznej według rodzajów działalności przedsiębiorstwa w lipcu



W ciągu pierwszych siedmiu miesięcy br. sprzedano w detalu towary o wartości o 3,7% mniejszej niż w takim samym okresie 2010 r.

Podmioty handlowe w lipcu 2011 r. zrealizowały sprzedaż detaliczną wyższą w stosunku do zanotowanej w poprzednim miesiącu (o 4,1%), ale niższą w odniesieniu do lipca ubiegłego roku (o 1,5%). Od początku roku sprzedaż detaliczna jednostek handlowych zwiększyła się o 0,7% w porównaniu z uzyskaną w analogicznym okresie 2010 r.

WYBRANE DANE O WOJEWÓDZTWIE PODLASKIM

WYSZCZEGÓLNIENIE		I	II	III	IV	V	VI	VII	VIII	IX	X	XI	XII
a – 2010 r.													
b – 2011 r.													
Ludność ¹ (w tys. osób)	a	.	.	1189,3	.	.	1189,2	.	.	1188,9	.	.	1188,3
	b
Bezrobotni zarejestrowani ¹ (w tys. osób)	a	66,7	67,2	65,6	62,8	60,8	58,4	58,5	58,3	58,7	58,8	60,0	63,8
	b	69,5	70,5	68,5	65,2	63,1	61,2	61,6					
Stopa bezrobocia ^{1,2} (w %)	a	13,8	13,9	13,6	13,0	12,7	12,2	12,2	12,2	12,3	12,3	12,5	13,2
	b	14,1	14,3	13,9	13,3	13,0	12,6	12,7					
Oferty pracy (w ciągu miesiąca)	a	1596	2754	2915	2508	2374	2350	2322	2192	2361	2234	1181	876
	b	778	1405	2991	1823	1631	1010	1517					
Liczba bezrobotnych na 1 ofertę pracy ¹	a	120	96	81	68	70	80	78	67	87	128	152	298
	b	240	122	69	81	84	105	69					
Przeciętne zatrudnienie w sektorze przedsiębiorstw ³ (w tys. osób)	a	96,0	95,7	96,1	96,8	97,2	97,4	97,8	98,0	96,8	96,9	96,9	96,4
	b	97,4	97,3	97,6	98,7	98,6	98,8	98,7					
poprzedni miesiąc = 100	a	100,5	99,6	100,4	100,7	100,5	100,2	100,3	100,2	98,8	100,1	100,0	99,5
	b	101,1	99,9	100,3	101,1	99,9	100,2	100,0					
analogiczny miesiąc poprzedniego roku = 100	a	96,4	96,8	98,1	98,8	99,1	99,7	100,6	100,5	99,9	100,7	101,0	100,9
	b	101,5	101,7	101,6	102,0	101,4	101,3	101,0					
Przeciętne wynagrodzenie miesięczne brutto w sektorze przedsiębiorstw ³ (w zł)	a	2712,10	2753,89	2921,41	2838,36	2771,14	2852,36	2926,05	2959,77	2881,84	2920,80	2898,60	3162,20
	b	2796,40	2795,09	3003,50	2917,95	2910,16	3027,63	3048,15					
poprzedni miesiąc = 100	a	91,5	101,5	106,1	97,2	97,6	102,9	102,6	101,2	97,4	101,4	99,2	109,1
	b	88,4	100,0	107,5	97,2	99,7	104,0	100,7					
analogiczny miesiąc poprzedniego roku = 100	a	102,8	106,2	103,0	104,9	104,7	104,9	105,0	106,7	101,9	105,6	103,0	106,6
	b	103,1	101,5	102,8	102,8	105,0	106,1	104,2					
Mieszkania oddane do użytkowania (od początku roku) ...	a	532	796	1125	1365	1557	1897	2201	2426	2929	3097	3771	4326
	b	267	549	827	1049	1280	1627	2055					
analogiczny okres poprzedniego roku = 100	a	112,2	109,0	133,3	133,4	131,1	136,6	126,7	114,9	118,9	112,3	110,2	102,5
	b	50,2	69,0	73,5	76,8	82,2	85,8	93,4					

¹ Stan w końcu okresu. ² Udział zarejestrowanych bezrobotnych w cywilnej ludności aktywnej zawodowo. ³ W przedsiębiorstwach, w których liczba pracujących przekracza 9 osób.

WYBRANE DANE O WOJEWÓDZTWIE PODLASKIM (cd.)

WYSZCZEGÓLNIENIE		I	II	III	IV	V	VI	VII	VIII	IX	X	XI	XII
a – 2010 r.													
b – 2011 r.													
Nakłady inwestycyjne ¹ (w tys. zł; ceny bieżące)	a	.	.	155068	.	.	409952	.	.	602546	.	.	940989
	b	.	.	207581	.	.	458350	
analogiczny okres poprzedniego roku = 100 (ceny bieżące)	a	97,8	.	.	89,7	.	.	93,1
	b	.	.	133,9	.	.	111,8	
Produkcja sprzedana przemysłu ² (w cenach stałych):													
poprzedni miesiąc = 100	a	89,3	100,1	129,5	82,5	107,0	102,5	98,0	102,6	103,6	99,6	98,3	97,5
	b	87,6	107,2	112,8	95,5	102,0	104,2	95,0					
analogiczny miesiąc poprzedniego roku = 100	a	105,1	103,9	113,3	104,1	109,5	104,7	100,6	103,9	99,8	101,4	104,5	103,4
	b	102,1	108,1	93,8	108,6	104,1	106,3	103,1					
Produkcja budowlano-montażowa ² (w cenach bieżących):													
poprzedni miesiąc = 100	a	28,2	93,9	202,5	113,5	129,2	117,3	94,9	111,6	111,7	83,7	116,0	117,3
	b	26,1	119,9	128,0	139,5	129,7	107,2	115,7					
analogiczny miesiąc poprzedniego roku = 100	a	74,1	66,6	108,2	87,4	103,4	96,4	109,6	125,4	120,0	117,5	131,5	124,3
	b	115,0	146,9	92,9	114,2	114,5	104,7	127,6					
Sprzedaż detaliczna towarów ² (w cenach bieżących):													
poprzedni miesiąc = 100	a	77,9	99,4	122,8	99,7	98,5	106,1	103,6	93,5	101,4	98,5	91,8	122,8
	b	65,4	109,7	122,9	101,9	99,5	98,6	102,1					
analogiczny miesiąc poprzedniego roku = 100	a	98,4	99,3	109,7	104,5	105,4	108,0	111,4	102,3	106,8	101,2	102,5	108,2
	b	90,8	100,2	100,2	102,4	103,4	96,1	94,7					
Wskaźnik cen:													
towarów i usług konsumpcyjnych ³ :													
analogiczny okres poprzedniego roku = 100	a	.	.	103,0	.	.	101,8	.	.	101,8	.	.	102,5
	b	.	.	103,8					
skupu ziarna zbóż:													
poprzedni miesiąc = 100	a	100,7	98,9	87,6	100,4	105,2	115,3	102,3	137,5	111,5	96,6	101,1	106,3
	b	114,1	109,4	90,6	108,6	100,0	98,5	94,8					
analogiczny miesiąc poprzedniego roku = 100	a	95,9	91,6	78,2	85,9	91,8	94,7	102,7	164,0	180,9	167,7	177,5	172,9
	b	196,1	216,8	224,2	242,7	230,7	197,1	182,5					

¹ W przedsiębiorstwach, w których liczba pracujących przekracza 49 osób; dane prezentowane są narastająco. ² W przedsiębiorstwach, w których liczba pracujących przekracza 9 osób. ³ W kwartale.

WYBRANE DANE O WOJEWÓDZTWIE PODLASKIM (dok.)

WYSZCZEGÓLNIENIE		I	II	III	IV	V	VI	VII	VIII	IX	X	XI	XII
a – 2010 r.													
b – 2011 r.													
Wskaźniki cen (dok.):													
skupu żywca rzeźnego wołowego:													
poprzedni miesiąc = 100	a	101,1	96,4	95,2	99,7	93,3	102,2	98,2	103,3	99,5	104,4	108,1	101,8
	b	104,0	100,7	101,6*	101,5	100,0	91,1	113,9					
analogiczny miesiąc poprzedniego roku = 100	a	110,7	102,0	91,3	94,3	102,6	88,7	85,9	94,5	85,4	101,1	108,0	102,4
	b	105,3	110,0	117,3*	119,3	127,9	113,9	132,2					
skupu żywca rzeźnego wieprzowego:													
poprzedni miesiąc = 100	a	94,7	96,4	103,1	95,7	103,7	112,1	101,0	103,8	94,2	93,6	97,8	103,7
	b	98,7	112,2	102,5*	105,3	98,6	103,5	104,2					
analogiczny miesiąc poprzedniego roku = 100	a	85,7	82,1	78,0	74,2	76,8	83,8	83,3	88,6	87,1	91,5	88,2	97,9
	b	97,0	112,9	112,2*	123,4	117,3	108,4	111,9					
Relacja ceny skupu ¹ 1 kg żywca wieprzowego do ceny targowiskowej 1 kg żyta	a	11,59	10,50	10,82	11,00	11,06	12,39	12,15	9,73	7,77	6,87	6,71	6,49
	b	5,36	5,60	5,36	6,04	5,72	5,91	6,33					
Wskaźnik rentowności obrotu w przedsiębiorstwach ² :													
brutto ³ (w %)	a	.	.	2,3	.	.	2,8	.	.	3,4	.	.	3,1
	b	.	.	2,8	.	.	3,3	.					
netto ⁴ (w %)	a	.	.	1,7	.	.	2,3	.	.	2,9	.	.	2,6
	b	.	.	2,1	.	.	2,7	.					
Podmioty gospodarki narodowej ⁵	a	89340	89028	89052	89011	89275	89752	90109	90553	90920	91420	91701	91876
	b	91948	92006	92179	90455	90594	90995	91254					
w tym spółki handlowe	a	4293	4302	4325	4352	4360	4375	4392	4421	4437	4460	4478	4492
	b	4498	4523	4509	4526	4554	4585	4606					
w tym z udziałem kapitału zagranicznego	a	488	491	495	497	500	505	508	515	519	522	528	529
	b	532	534	533	534	535	541	545					

¹ Ceny bieżące bez VAT. ² W których liczba pracujących przekracza 49 osób; dane prezentowane są narastająco. ³ Relacja wyniku finansowego brutto do przychodów z całokształtu działalności. ⁴ Relacja wyniku finansowego netto do przychodów z całokształtu działalności. ⁵ W rejestrze REGON; bez osób prowadzących gospodarstwa indywidualne w rolnictwie; stan w końcu okresu.

* Dane zostały skorygowane w stosunku do wcześniej publikowanych.