



URZĄD STATYSTYCZNY W BIAŁYMSTOKU

Wyniki wstępne

Data opracowania: 28.09.2011 r.

Tel. 85 749 77 00, fax 85 749 77 79
E-mail: SekretariatUSBST@stat.gov.pl

Internet: www.stat.gov.pl/urzedz/bialystok



KOMUNIKAT O SYTUACJI SPOŁECZNO-GOSPODARCZEJ WOJEWÓDZTWA PODLASKIEGO

Sierpień 2011

Nr 8/2011

- ◆ *Przeciętne zatrudnienie w sektorze przedsiębiorstw w sierpniu 2011 r. ukształtowało się powyżej poziomu ubiegłorocznego. Była to tendencja zgodna z zanotowaną rok wcześniej.*
- ◆ *W sierpniu br., podobnie jak przed rokiem, stopa bezrobocia nie uległa zmianie w porównaniu z zaobserwowaną w poprzednim miesiącu, natomiast w skali roku stwierdzono jej dalszy wzrost.*
- ◆ *Przeciętne miesięczne wynagrodzenie brutto w sektorze przedsiębiorstw było wyższe niż w takim samym okresie roku poprzedniego. Podobną tendencję zanotowano w sierpniu 2010 r.*
- ◆ *W omawianym miesiącu br. oddano do użytkowania więcej lokali mieszkalnych niż w analogicznym okresie roku ubiegłego, kiedy to stwierdzono zmniejszenie ich liczby w skali roku. Równocześnie, w porównaniu z sierpniem 2010 r., zanotowano wzrost ilości mieszkań, których realizację rozpoczęto oraz spadek liczby wydanych pozwoleń na ich budowę.*
- ◆ *Sierpień br. był typowy pod względem temperatury i charakteryzował się zróżnicowaną ilością opadów. W pierwszej dekadzie utrzymywała się deszczowa pogoda, natomiast później nastąpił okres bez opadów, który rolnicy wykorzystali na intensywne zbiory zbóż. W końcu miesiąca żniwa były już na ukończeniu, zakończono zbiór drugiego i rozpoczęto koszenie trzeciego pokosu traw. Według szacunków rzeczoznawców, tegoroczne plony zbóż będą zbliżone do ubiegłorocznych. Niższa jest jednak jakość zebranego ziarna.*
- ◆ *Na rynku rolnym w sierpniu 2011 r., w porównaniu z analogicznym miesiącem roku poprzedniego, stwierdzono wzrost cen skupu notowanych produktów rolnych. Na targowiskach zdrożały zboża, natomiast staniały zwierzęta gospodarskie (z wyjątkiem krów). Zmniejszyła się także opłacalność tuczu trzody chlewnej.*
- ◆ *W omawianym miesiącu br. (podobnie jak rok wcześniej), w odniesieniu do analogicznego okresu roku poprzedniego, zaobserwowano wzrost produkcji sprzedanej przemysłu.*
- ◆ *Przychody uzyskane ze sprzedaży produkcji budowlano-montażowej były niższe od dość wysokich zanotowanych przed rokiem.*
- ◆ *Wartość sprzedaży detalicznej w sierpniu 2011 r. ukształtowała się powyżej poziomu ubiegłorocznego. Była to tendencja zgodna z obserwowaną rok wcześniej.*

UWAGI

Prezentowane w Komunikacie:

- dane o pracujących, zatrudnieniu, wynagrodzeniach – w ujęciu miesięcznym – dotyczą podmiotów gospodarczych, w których liczba pracujących przekracza 9 osób,
- dane o przychodach ze sprzedaży produkcji przemysłu i budownictwa, sprzedaży detalicznej i hurtowej towarów – w ujęciu miesięcznym – dotyczą podmiotów gospodarczych, w których liczba pracujących przekracza 9 osób,
- dane o produkcji wyrobów przemysłowych – w ujęciu miesięcznym – dotyczą podmiotów, w których liczba pracujących przekracza 49 osób,
- dane o wynikach finansowych przedsiębiorstw i nakładach inwestycyjnych – w ujęciu kwartalnym – dotyczą podmiotów gospodarczych prowadzących księgi rachunkowe (z wyjątkiem podmiotów, których podstawowym rodzajem działalności jest działalność zaklasyfikowana według PKD do sekcji „Rolnictwo, leśnictwo, łowiectwo i rybactwo” oraz „Działalność finansowa i ubezpieczeniowa”), w których liczba pracujących przekracza 49 osób.

Dane w ujęciu wartościowym oraz wskaźniki struktury podano w cenach bieżących. Wskaźniki dynamiki zaprezentowano na podstawie wartości w cenach bieżących, z wyjątkiem przemysłu, dla którego wskaźniki dynamiki podano na podstawie wartości w cenach stałych (średnie ceny bieżące 2005 r.).

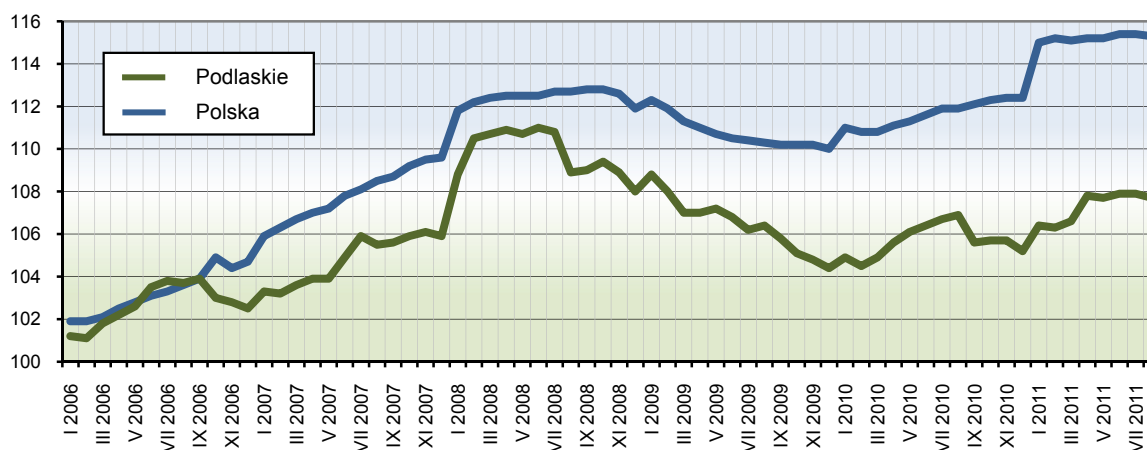
Dane w Komunikacie prezentowane są w układzie Polskiej Klasyfikacji Działalności 2007 (PKD 2007), opracowanej na podstawie Europejskiej Klasyfikacji Działalności NACE Rev. 2.

Zatrudnienie

W końcu sierpnia 2011 r. liczba pracujących w sektorze przedsiębiorstw wyniosła 100702 osoby i była o 290 osób (o 0,3%) niższa niż w lipcu br., ale o 487 osób (o 0,5%) wyższa niż rok wcześniej. W przedsiębiorstwach sektora publicznego pracowało 9229 osób, czyli o 48 osób (o 0,5%) mniej niż w poprzednim miesiącu i o 574 osoby (o 5,9%) mniej niż przed rokiem. W sektorze prywatnym liczba pracujących wyniosła 91473 osoby i zmniejszyła się o 242 osoby (o 0,3%) w odniesieniu do lipca br., a wzrosła o 1061 osób (o 1,2%) w stosunku do sierpnia roku ubiegłego.

Przeciętne zatrudnienie w sektorze przedsiębiorstw w sierpniu 2011 r. ukształtowało się na poziomie 98534 osób, co oznacza spadek o 0,2% w porównaniu z poprzednim miesiącem, zaś wzrost o 0,6% w odniesieniu do analogicznego okresu 2010 r. *W skali kraju przeciętne zatrudnienie zmniejszyło się o 0,1% w stosunku do zanotowanego w lipcu br., wzrosło jednak o 3,1% w porównaniu z sierpniem roku ubiegłego.*

Dynamika przeciętnego zatrudnienia w sektorze przedsiębiorstw
Przeciętna miesięczna 2005 = 100



W sektorze publicznym przeciętne zatrudnienie wyniosło 9071 osób i zmniejszyło się zarówno w odniesieniu do zanotowanego w poprzednim miesiącu, jak i w sierpniu 2010 r. odpowiednio o 0,4% i 6,0%. W sektorze prywatnym przeciętne zatrudnienie ukształtowało się na poziomie 89463 osób, tj. o 0,2% niższym niż w lipcu br., ale o 1,3% wyższym niż rok wcześniej.

Biorąc pod uwagę poszczególne sekcje działalności gospodarczej, w porównaniu z lipcem 2011 r. zatrudnienie zwiększyło się m.in. w górnictwie i wydobywaniu (o 2,5%), jak również w informacji i komunikacji (o 1,0%), natomiast jego spadek stwierdzono m.in. w administrowaniu i działalności wspierającej (o 3,5%) oraz w zakwaterowaniu i gastronomii (o 1,3%).

W odniesieniu do sierpnia 2010 r. znaczący wzrost przeciętnego zatrudnienia odnotowano w górnictwie i wydobywaniu (o 39,7%), dostawie wody; gospodarowaniu ściekami i odpadami; rekultywacji (o 11,7%) oraz budownictwie (o 6,7%), natomiast najgłębszy spadek wystąpił w sekcjach: wytwarzanie i zaopatrywanie w energię elektryczną, gaz, parę wodną i gorącą wodę (o 48,2%), administrowanie i działalność wspierająca (o 14,9%) oraz zakwaterowanie i gastronomia (o 5,0%).

Wśród działów przetwórstwa przemysłowego o znaczącym udziale w zatrudnieniu, w stosunku do analogicznego miesiąca roku ubiegłego wzrost zatrudnienia miał miejsce w jednostkach zajmujących się produkcją mebli (o 26,7%), produkcją maszyn i urządzeń (o 10,3%), jak również produkcją wyrobów z pozostałych mineralnych surowców niemetalicznych (o 8,2%). Najgłębszy spadek przeciętnego zatrudnienia stwierdzono w poligrafii i reprodukcji zapisanych

nośników informacji (o 37,7%), produkcji wyrobów tekstylnych (o 20,5%) oraz produkcji wyrobów z drewna, korka, słomy i wikliny (o 9,5%).

W okresie styczeń-sierpień 2011 r. przeciętne zatrudnienie w sektorze przedsiębiorstw ukształtowało się na poziomie 98469 osób, tj. o 1,4% wyższym od zanotowanego przed rokiem (*w kraju wzrosło o 3,7%*). W sektorze publicznym wyniosło ono 9214 osób i było o 5,5% mniejsze niż w analogicznym okresie ubiegłego roku, zaś w sektorze prywatnym osiągnęło poziom 89255 osób, czyli o 2,2% wyższy niż rok wcześniej.

Bezrobocie

W końcu sierpnia 2011 r. liczba bezrobotnych zarejestrowanych w powiatowych urzędach pracy województwa podlaskiego wyniosła 61703 osoby i była wyższa zarówno od zanotowanej przed miesiącem (o 86 osób, tj. o 0,1%), jak i przed rokiem (o 3362 osoby, tj. o 5,8%).

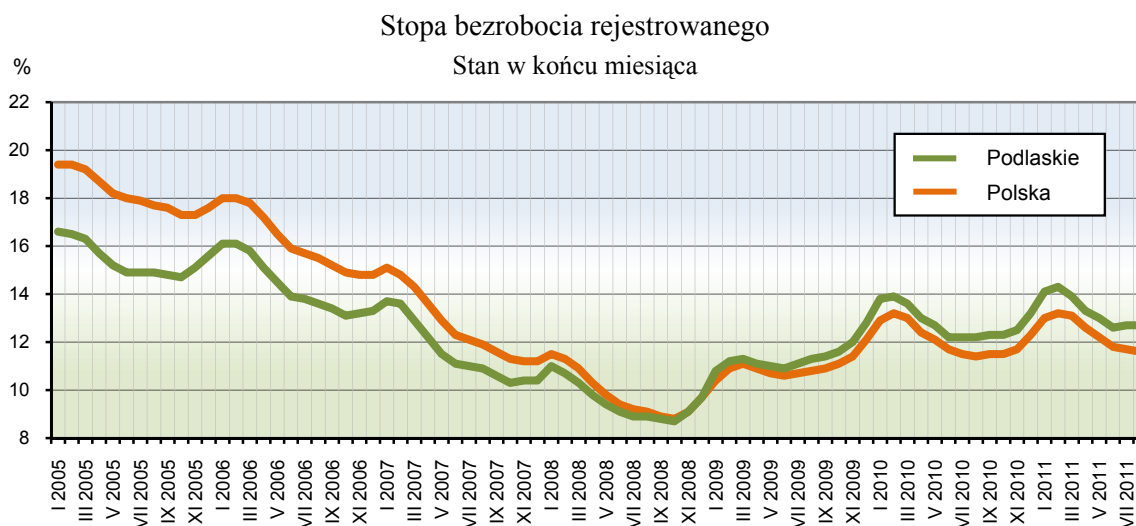
W sierpniu 2011 r. zarejestrowano 6112 osób bezrobotnych (o 4,1% więcej niż w lipcu br., ale o 12,8% mniej niż w sierpniu ubiegłego roku), natomiast z ewidencji bezrobotnych wyłączono 6026 osób (o 10,0% więcej niż w poprzednim miesiącu, ale o 15,5% mniej niż w analogicznym okresie 2010 r.). Główne przyczyny wyrejestrowania to niepotwierdzenie gotowości do pracy – 2383 osoby (39,5% ogółu osób wyłączonych z ewidencji) oraz podjęcie pracy – 2302 osoby (38,2%). Szkolenie lub staż rozpoczęło 258 osób, czyli 4,3% ogólnej liczby osób wyrejestrowanych z ewidencji bezrobotnych w sierpniu 2011 r.

W końcu omawianego miesiąca wśród ogółu bezrobotnych:

- 50,0% stanowiły kobiety (przed rokiem – 48,2%),
- 33,8% to mieszkańcy wsi (w końcu sierpnia 2010 r. – 32,5%),
- 74,0% stanowiły osoby wcześniej pracujące (w poprzednim roku – 73,9%),
- 88,4% nie posiadało prawa do zasiłku (rok wcześniej – 88,1%).

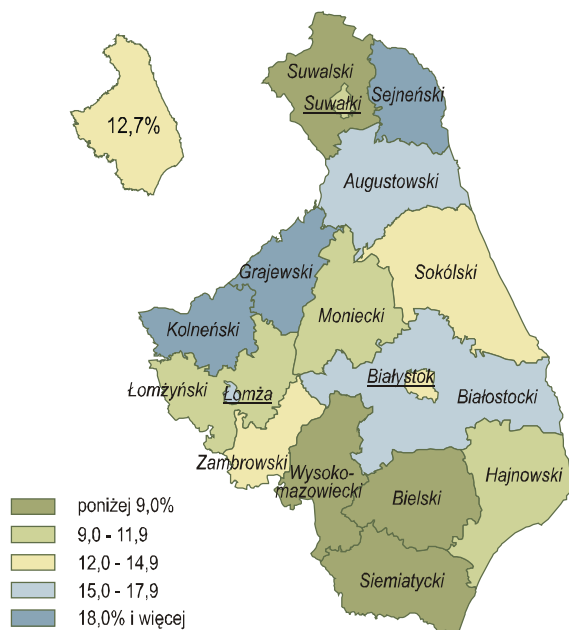
Powiatowe urzędy pracy w sierpniu 2011 r. miały do dyspozycji 1466 ofert pracy, tj. mniej niż w lipcu br. oraz w takim samym okresie poprzedniego roku odpowiednio o 3,4% i 33,1%. W końcu analizowanego miesiąca na 1 ofertę pracy przypadało 64 bezrobotnych.

W końcu sierpnia 2011 r. stopa bezrobocia rejestrowanego ukształtowała się na poziomie 12,7% i pozostała bez zmian w stosunku do zanotowanej w lipcu br., wzrosła jednak w porównaniu z analogicznym miesiącem 2010 r. (o 0,5 pkt proc.). *Wskaźnik ogólnokrajowy wyniósł 11,6% i był o 0,1 pkt proc. niższy niż w poprzednim miesiącu, ale zwiększył się o 0,2 pkt proc. w odniesieniu do sierpnia ubiegłego roku.*



Najwyższą stopę bezrobocia rejestrowanego odnotowano w powiatach: sejneńskim (20,7%), grajewskim (19,6%) oraz kolneńskim (18,4%), zaś najniższą stwierdzono w powiatach: bielskim (7,7%), suwalskim i wysokomazowieckim (po 8,1%) oraz siemiatyckim (8,2%).

Stopa bezrobocia rejestrowanego według powiatów w 2011 r.
Stan w końcu sierpnia



Udział wybranych kategorii osób, będących w szczególnej sytuacji na rynku pracy, w ogólnej liczbie zarejestrowanych bezrobotnych kształtował się następująco:

- osoby do 25 roku życia – 22,8% (w sierpniu 2010 r. – 23,0%),
- osoby powyżej 50 roku życia – 22,9% (przed rokiem – 22,3%),
- długotrwale bezrobotni – 54,8% (rok wcześniej – 49,4%),
- bezrobotni bez kwalifikacji zawodowych – 30,2% (w poprzednim roku – 28,8%).

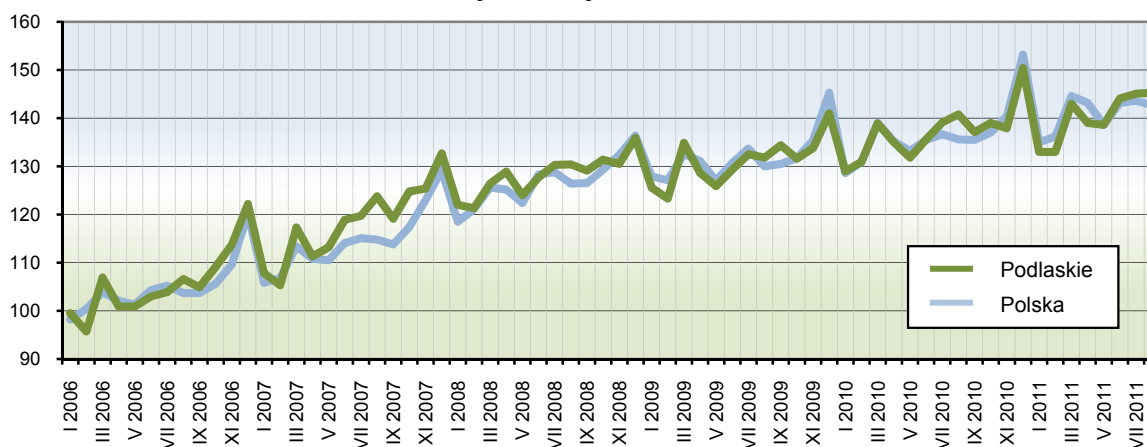
W sierpniu 2011 r., w ramach aktywnych form przeciwdziałania bezrobociu, przy pracach interwencyjnych pracowało 97 osób, a przy robotach publicznych – 40 osób.

Zwolnienia grupowe w najbliższym czasie zapowiedziało 20 zakładów pracy (w tym 10 z sektora prywatnego). Obejmą one łącznie 267 pracowników.

WYNAGRODZENIA

W sierpniu 2011 r. przeciętne miesięczne wynagrodzenie brutto w sektorze przedsiębiorstw ukształtowało się na poziomie 3052,60 zł, tj. o 0,1% wyższym niż w lipcu br. oraz o 3,1% wyższym niż przed rokiem. *W kraju przeciętne miesięczne wynagrodzenie brutto wyniosło 3591,23 zł, co oznacza spadek o 0,6% w odniesieniu do poprzedniego miesiąca, ale wzrost o 5,4% w stosunku do sierpnia ubiegłego roku.*

Dynamika przeciętnego miesięcznego wynagrodzenia brutto w sektorze przedsiębiorstw
Przeciętna miesięczna 2005 = 100



W sektorze prywatnym przeciętna miesięczna płaca brutto w sierpniu br. osiągnęła poziom 3006,92 zł i była o 496,17 zł niższa niż w sektorze publicznym. W porównaniu z poprzednim miesiącem przeciętne wynagrodzenie

w sektorze prywatnym wzrosło o 1,4%, natomiast w sektorze publicznym zmniejszyło się o 9,1%. W stosunku do analogicznego okresu roku ubiegłego przeciętna płaca wzrosła o 3,2% w obu sektorach.

Przeciętne miesięczne wynagrodzenia brutto w poszczególnych sekcjach sektora przedsiębiorstw kształtowały się następująco:

Sekcje	VIII 2010	2011	
		VII	VIII
w złotych			
O g ó l e m	2959,77	3048,15	3052,60
w tym:			
Górnictwo i wydobywanie	3696,20	3739,77	3667,94
Przetwórstwo przemysłowe	2819,05	2901,58	2981,45
Wytwarzanie i zaopatrywanie w energię elektryczną, gaz, parę wodną i gorącą wodę	4863,03	4008,11	4486,79
Dostawa wody; gospodarowanie ściekami i odpadami; rekultywacja	2942,02	3162,79	3036,69
Budownictwo	3819,93	3824,24	3911,16
Handel; naprawa pojazdów samochodowych	2651,18	2712,36	2753,70
Transport i gospodarka magazynowa	2991,96	2927,96	2909,13
Zakwaterowanie i gastronomia	2046,64	2047,34	2086,79
Informacja i komunikacja	3722,39	4372,30	3926,28
Obsługa rynku nieruchomości	3213,54	3429,53	3320,26
Administrowanie i działalność wspierająca	1778,31	1849,30	1771,06
Działalność związana z kulturą, rozrywką i rekreacją	3341,79	3605,91	3671,30

W sierpniu 2011 r., w stosunku do analogicznego miesiąca ubiegłego roku, w większości sekcji sektora przedsiębiorstw wystąpił wzrost wynagrodzeń, przy czym najwyższy odnotowano w działalności związanej z kulturą, rozrywką i rekreacją (o 9,9%), przetwórstwie przemysłowym (o 5,8%) oraz informacji i komunikacji (o 5,5%). Z kolei spadek wynagrodzeń stwierdzono m.in. w wytwarzaniu i zaopatrywaniu w energię elektryczną, gaz, parę wodną i gorącą wodę (o 7,7%) oraz transporcie i gospodarce magazynowej (o 2,8%).

W większości działów przetwórstwa przemysłowego dominujących pod względem zatrudnienia w sierpniu 2011 r., w odniesieniu do analogicznego miesiąca ubiegłego roku, stwierdzono wzrost wynagrodzeń, przy czym najwyższy odnotowano w produkcji odzieży (o 19,2%), produkcji wyrobów tekstylnych (o 18,8%), a także produkcji wyrobów z drewna, korka, słomy i wikliny (o 16,9%). Znaczący spadek wynagrodzeń wystąpił natomiast w przedsiębiorstwach zajmujących się produkcją mebli (o 13,2%) oraz produkcją wyrobów z pozostałych mineralnych surowców niemetalicznych (o 8,1%).

W omawianym miesiącu wynagrodzenie zdecydowanie wyższe od przeciętnego w województwie otrzymali m.in. pracujący w działach: działalność wydawnicza (o 75,6%), budowa budynków (o 54,1%), wytwarzanie i zaopatrywanie w energię elektryczną, gaz, parę wodną i gorącą wodę (o 47,0%), działalność twórcza związana z kulturą i rozrywką (o 25,8%), działalność związana z oprogramowaniem i doradztwo w zakresie informatyki (o 25,4%), jak również pozostałe górnictwo i wydobywanie (o 20,2%). Płace znacznie poniżej średniej uzyskali zatrudnieni w jednostkach zajmujących się działalnością detektywistyczną i ochroniarską (o 47,4%), gastronomią (o 43,5%), utrzymaniem porządku w budynkach i zagospodarowaniem zieleni (o 34,6%), produkcją odzieży (o 31,0%), produkcją mebli (o 29,1%) oraz działalnością związaną z handlem detalicznym (o 22,9%).

W okresie styczeń-sierpień 2011 r. przeciętne miesięczne wynagrodzenie brutto w sektorze przedsiębiorstw osiągnęło poziom 2959,70 zł, tj. o 4,0% wyższy od zanotowanego w analogicznym okresie roku ubiegłego (*w kraju wzrosło o 5,1%*). Płaca w sektorze publicznym wyniosła 3471,33 zł, a w prywatnym – 2906,88 zł i w odniesieniu do analogicznego okresu roku poprzedniego wzrosła odpowiednio o 5,6% i 3,9%.

Przeciętne miesięczne wynagrodzenie realne brutto w sektorze przedsiębiorstw w sierpniu 2011 r. było o 0,1% wyższe niż w lipcu br., a o 1,1% niższe niż przed rokiem. W okresie pierwszych ośmiu miesięcy br., w odniesieniu do analogicznego okresu roku ubiegłego, przeciętna płaca realna zmniejszyła się o 0,2%.

CENY

Ceny towarów i usług konsumpcyjnych w drugim kwartale 2011 r., w odniesieniu do poprzedniego kwartału, wzrosły o 1,4% (*w kraju wzrost cen wyniósł 1,5%*). W omawianym okresie najczęściej zdrożały odzież i obuwie (o 4,0%), żywność i napoje bezalkoholowe (o 2,8%) oraz towary i usługi związane z transportem (o 2,2%). Mniej niż w poprzednim kwartale trzeba było zapłacić za towary i usługi związane z edukacją (o 0,2%), a także z rekreacją i kulturą (o 0,1%).

W stosunku do analogicznego okresu roku poprzedniego ceny towarów i usług konsumpcyjnych wzrosły o 4,9% (*w skali kraju odnotowano wzrost cen o 4,6%*). W ciągu roku najbardziej zdrożały żywność i napoje bezalkoholowe (o 7,8%), towary i usługi związane z transportem (o 6,4%) oraz mieszkaniem (o 5,4%). Najmniej zwiększyły się ceny towarów i usług związanych z rekreacją i kulturą (o 0,7%).

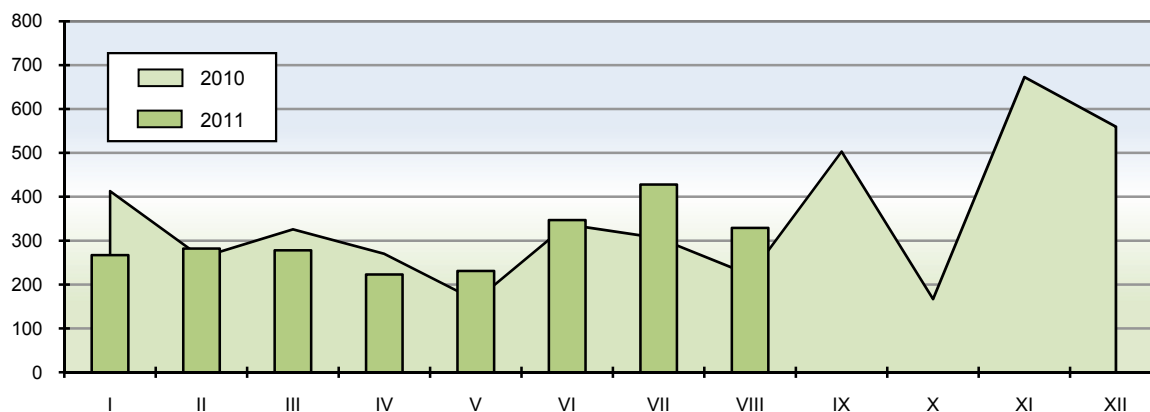
Wskaźniki cen towarów i usług konsumpcyjnych w województwie podlaskim w drugim kwartale 2011 r. kształtowały się następująco:

Wyszczególnienie	Poprzedni kwartał = 100	Analogiczny okres roku poprzedniego = 100
O g ó l e m	101,4	104,9
w tym:		
Żywność i napoje bezalkoholowe	102,8	107,8
Napoje alkoholowe i wyroby tytoniowe	100,7	102,3
Odzież i obuwie	104,0	102,0
Mieszkanie	100,6	105,4
Zdrowie	101,4	103,4
Transport	102,2	106,4
Rekreacja i kultura	99,9	100,7
Edukacja	99,8	103,8

MIESZKANIA

W sierpniu 2011 r. w województwie podlaskim oddano do użytkowania 329 mieszkań, tj. o 25,1% mniej niż w poprzednim miesiącu, zaś o 46,2% więcej niż przed rokiem (*w skali kraju odnotowano wzrost zarówno w porównaniu z lipcem br., jak i analogicznym okresem roku ubiegłego odpowiednio o 9,7% i 2,7%*). W omawianym miesiącu inwestorzy indywidualni przekazali do użytkowania 187 mieszkań (o 2,7% więcej niż rok wcześniej), podmioty budujące na sprzedaż lub wynajem – 138 (o 220,9% więcej) oraz zakłady pracy – 4.

Mieszkania oddane do użytkowania

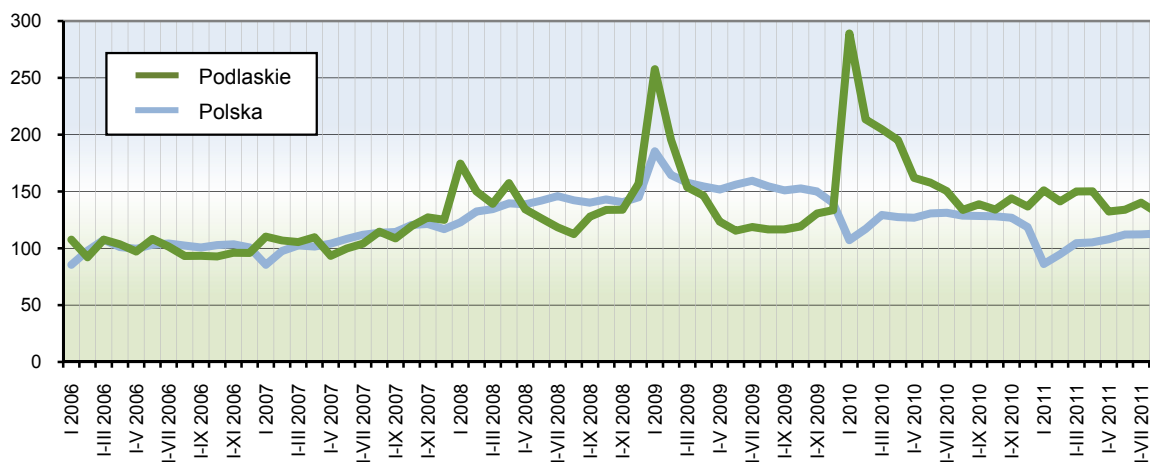


Przeciętna powierzchnia użytkowa 1 mieszkania oddanego do użytkowania w województwie podlaskim w sierpniu 2011 r. wyniosła 117,8 m² (przed rokiem – 141,3 m²), przy czym w budownictwie indywidualnym – 153,8 m², przeznaczonym na sprzedaż lub wynajem – 71,4 m², natomiast w zakładowym – 33,8 m².

W sierpniu br. w województwie podlaskim wydano pozwolenia na budowę 360 mieszkań (o 48,6% mniej niż przed rokiem), z czego inwestorom indywidualnym – 265 oraz podmiotom budującym na sprzedaż lub wynajem – 95. Jednocześnie rozpoczęto budowę 446 mieszkań (o 24,9% więcej niż rok wcześniej), z tego 235 indywidualnych, 203 przeznaczonych na sprzedaż lub wynajem i 8 komunalnych.

Dynamika liczby mieszkań oddanych do użytkowania

Analogiczny okres 2005 = 100



Od początku 2011 r. w województwie podlaskim oddano do użytkowania 2379 mieszkań, tj. o 1,9% mniej niż w analogicznym okresie roku poprzedniego (*w kraju zanotowano spadek o 12,3%*). Z ogólnej liczby lokali mieszkalnych przekazanych do użytkowania w bieżącym roku 924 mieszkania (tj. 38,8%) zrealizowano w Białymstoku, z tego 133 indywidualne oraz 791 przeznaczonych na sprzedaż lub wynajem.

W okresie styczeń-sierpień 2011 r. w województwie podlaskim wydano pozwolenia na budowę 2986 mieszkań (o 8,5% więcej niż rok wcześniej) oraz rozpoczęto budowę 3236 mieszkań (o 18,3% więcej niż analogicznym okresie poprzedniego roku).

Sierpień br. był typowy pod względem temperatury. Według Instytutu Meteorologii i Gospodarki Wodnej, średnia temperatura w obydwu stacjach meteorologicznych wyniosła 17,1°C (norma wieloletnia – 17,0°C). Opady były natomiast bardzo zróżnicowane w skali województwa. W Białymstoku osiągnęły one poziom 41,3 mm, co stanowiło 77,9% normy, natomiast w Suwałkach – 113,2 mm, tj. prawie 2-krotnie wyższy niż przeciętnie w wieloleciu.

W pierwszej dekadzie sierpnia utrzymywała się deszczowa pogoda, dlatego też rolnicy starali się intensywnie wykorzystać późniejszy okres bez opadów. Dzięki temu żniwa trwały bardzo krótko i jedynie na bardzo niskich i podmokłych gruntach występowały problemy z wjazdem kombajnów. Pod koniec sierpnia żniwa były już na ukończeniu. Plonowanie zbóż było bardzo zróżnicowane. Na glebach słabszych i lżejszych uzyskano plony wyższe niż w roku poprzednim, natomiast na ziemiach jakościowo lepszych – ciężkich i zlewnych były one mniejsze niż przed rokiem. Dostateczny poziom uwilgotnienia gleby wpłynął pozytywnie na potencjał plonowania, szczególnie jęczmienia jarego. Szacuje się, że plony zbóż będą zbliżone do poziomu ubiegłorocznego, jednak jakość zebranego ziarna, zwłaszcza zbóż konsumpcyjnych i siewnych, uległa znacznemu obniżeniu. W odniesieniu do ubiegłych lat zmniejszyła się liczba opadania oraz zawartość białka i glutenu w ziarnach. Na skutek nadmiernego uwilgotnienia następowało porastanie kłosów pszenżyta i pszenicy, a ponadto nasiliła się fuzarioza kłosów.

Słoneczną i bezdeszczową pogodę w ostatniej dekadzie sierpnia rolnicy wykorzystali na zbiór drugiego, a lokalnie już na koszenie trzeciego pokosu traw.

Na rynku produktów rolnych w sierpniu 2011 r., w porównaniu z poprzednim miesiącem, odnotowano:

- w skupie – wzrost cen żyta (o 0,4%), żywca (wieprzowego – o 1,2%, wołowego – o 4,6%) oraz mleka (o 1,5%), natomiast spadek ceny pszenicy (o 9,9%),
- na targowiskach – wzrost cen zbóż (pszenicy – o 1,3%, żyta – o 3,7%).

W odniesieniu do analogicznego miesiąca roku ubiegłego zaobserwowano:

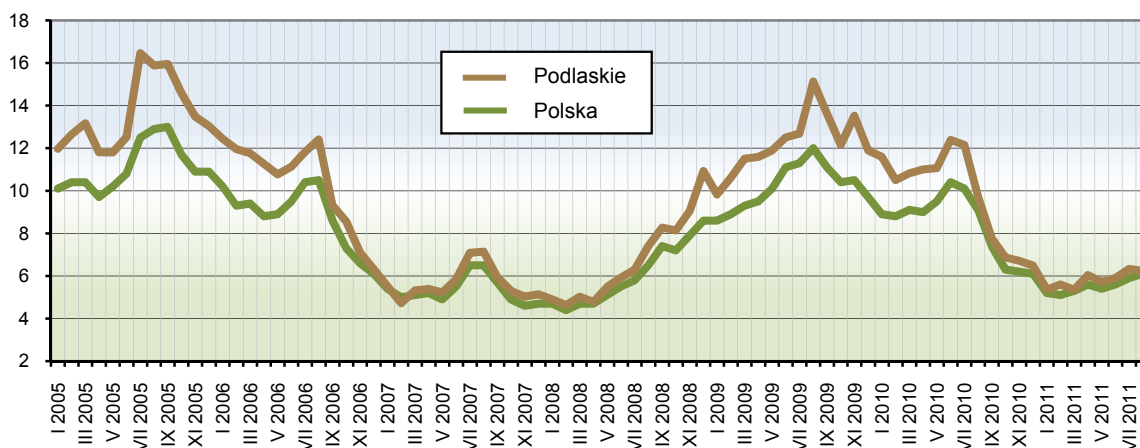
- w skupie – wzrost cen zbóż (pszenicy – o 18,4%, żyta – o 71,2%), żywca (wieprzowego – o 9,2%, wołowego – o 33,8%) oraz mleka (o 18,1%),
- na targowiskach – wzrost cen zbóż (pszenicy – o 56,9%, żyta – o 71,0%).

Ceny wybranych produktów rolnych w sierpniu 2011 r. kształtowały się następująco:

Produkty rolne	Ceny skupu	Ceny targowiskowe
	w złotych	
Pszenica – za 1 dt	82,01	104,55
Żyto – za 1 dt	73,99	75,19
Żywiec wołowy – za 1 kg	5,68	.
Żywiec wieprzowy – za 1 kg	4,68	4,70
Mleko – za 1 l	1,29	–

W sierpniu 2011 r., zarówno w odniesieniu do poprzedniego miesiąca jak i analogicznego okresu roku ubiegłego, odnotowano spadek opłacalności tuczu trzody chlewnej (mierzonej relacją ceny skupu żywca wieprzowego do ceny żyta w obrocie targowiskowym). W skali roku wartość omawianego wskaźnika zmniejszyła się z 9,73 (przed rokiem) do 6,24 (w sierpniu br.).

Relacja cen skupu żywca wieprzowego do cen targowiskowych żyta



W sierpniu 2011 r., tak w stosunku do poprzedniego miesiąca jak i analogicznego okresu roku ubiegłego, odnotowano spadek cen zwierząt gospodarskich na targowiskach (z wyjątkiem krów).

Za krowę płacono 2678,57 zł, tj. o 1,6% mniej niż przed miesiącem, a o 24,2% więcej niż przed rokiem. Cena jałówki 1-roczej ukształtowała się na poziomie 1590,00 zł i była o 9,1% niższa od zanotowanej w lipcu 2011 r. oraz o 6,3% niższa niż w analogicznym okresie ubiegłego roku. Prosię na chów kosztowało 107,11 zł, tj. o 1,4% mniej niż w lipcu br. oraz o 8,7% mniej niż rok wcześniej.

Skup mleka w sierpniu 2011 r. osiągnął poziom 159,4 mln l i był o 0,3% wyższy niż przed miesiącem i o 2,6% wyższy w odniesieniu do zanotowanego w sierpniu 2010 r.

PRZEMYSŁ

Produkcja sprzedana przemysłu w sierpniu 2011 r. osiągnęła wartość 1617,2 mln zł (w cenach bieżących). Jej poziom (w cenach stałych) zwiększył się zarówno w porównaniu z lipcem br., jak i sierpniem roku ubiegłego odpowiednio o 11,4% i 12,1%. W skali kraju odnotowano wzrost o 4,3% w stosunku do poprzedniego miesiąca oraz o 8,1% w porównaniu z analogicznym okresem 2010 r.

Dynamika produkcji sprzedanej (w cenach stałych) w poszczególnych sekcjach przemysłu w sierpniu 2011 r. przedstawiała się następująco:

Sekcje	Miesiąc poprzedni = 100	Analogiczny miesiąc poprzedniego roku = 100
Górnictwo i wydobywanie	105,9	99,2
Przetwórstwo przemysłowe	111,8	116,0
Wytwarzanie i zaopatrywanie w energię elektryczną, gaz, parę wodną i gorącą wodę	101,5	41,0
Dostawa wody; gospodarka ściekami i odpadami; rekultywacja	109,0	115,3

Wyższe niż przed rokiem przychody ze sprzedaży wyrobów i usług (w cenach stałych) osiągnięto m.in. w następujących działach: produkcja maszyn i urządzeń (o 41,5%), produkcja wyrobów z pozostałych mineralnych surowców niemetalicznych (o 24,8%), produkcja wyrobów z metali (19,6%), produkcja mebli (o 19,4%), produkcja wyrobów z gumy i tworzyw sztucznych (o 14,7%) oraz produkcja artykułów spożywczych (o 9,1%). Poziomu sprzedaży z sierpnia 2010 r. nie uzyskano natomiast w poligrafii i reprodukcji zapisanych nośników informacji (54,9% wartości produk-

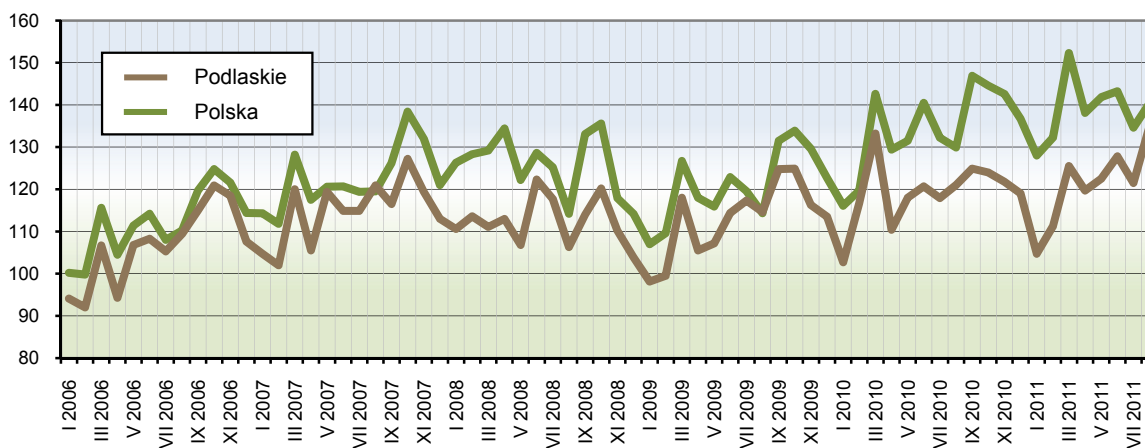
cji ubiegłorocznej), produkcji wyrobów z drewna, korka, słomy i wikliny (97,9%), a także w odprowadzaniu i oczyszczaniu ścieków (99,3%).

W sierpniu br. w przemyśle województwa podlaskiego dominowały cztery działy, z których pochodziło 74,2% wartości produkcji sprzedanej. Największy udział w sprzedaży miały: produkcja artykułów spożywczych (53,0%), produkcja wyrobów z drewna, korka, słomy i wikliny (8,9%), produkcja wyrobów z gumy i tworzyw sztucznych (7,8%), produkcja maszyn i urządzeń (4,5%). Dominujące działy skupiały 56,2% ogółu zatrudnionych w przemyśle, a ich udział w zatrudnieniu kształtował się następująco: produkcja artykułów spożywczych – 29,9%, produkcja maszyn i urządzeń – 9,8%, produkcja wyrobów z gumy i tworzyw sztucznych – 9,5% oraz produkcja wyrobów z drewna, korka, słomy i wikliny – 7,0%.

W omawianym miesiącu przychód ze sprzedaży wyrobów i usług w przeliczeniu na 1 zatrudnionego w przemyśle wyniósł 34754 zł (w cenach bieżących) i był o 13,0% (w cenach stałych) wyższy niż przed rokiem.

W okresie styczeń-sierpień 2011 r. przychody ze sprzedaży wyrobów i usług w przedsiębiorstwach przemysłowych ukształtowały się na poziomie 11600,8 mln zł (w cenach bieżących), tj. o 5,6% (w cenach stałych) wyższym niż rok wcześniej. *W skali kraju nastąpił wzrost o 6,9%.*

Dynamika produkcji sprzedanej przemysłu
Przeciętna miesięczna 2005 = 100 (ceny stałe)



Spśród wyrobów przemysłowych objętych badaniem w sierpniu 2011 r., w porównaniu z analogicznym miesiącem roku ubiegłego, wzrost odnotowano m.in. w produkcji:

- maszyn dla rolnictwa i leśnictwa do uprawy gleby – o 108,0%,
- kotłów centralnego ogrzewania wytwarzających gorącą wodę lub parę o niskim ciśnieniu – o 97,9%,
- jogurtu i innego rodzaju sfermentowanego lub zakwaszonego mleka lub śmietany – o 27,8%,
- mleka i śmietany w postaci stałej – o 27,0%,
- masła i pozostałych tłuszczów do smarowania – o 18,3%,
- masy betonowej prefabrykowanej – o 17,6%,
- mięsa z drobiu przetworzonego lub zakonserwowanego – o 14,6%,
- mleka płynnego przetworzonego – o 14,5%,
- gotowej karmy dla zwierząt domowych – o 11,8%,
- pieczywa świeżego – o 6,5%,
- sera świeżego niedojrzewającego i twarogu – o 6,0%.

Ubiegłorocznego poziomu nie osiągnięto m.in. w produkcji: świeżego lub chłodzonego mięsa wołowego i cielęcego, produktów uboju bydła i cieląt wliczanych do wydajności poubojowej, mięsa wieprzowego, świeżego lub chłodzonego, ptactwa gatunku Gallus Domesticus (kura domowa) całego, świeżego lub schłodzonego, śmietany o zawartości tłuszczu powyżej 6%, ale nieprzekraczającej 21% masy, sera podpuszczkowego dojrzewającego, tarcicy iglastej, materiałów podłogowych z drewna, drzwi, okien i ich ościeżnic oraz progów z tworzyw sztucznych, płyt chodnikowych i podobnych wyrobów z betonu.

BUDOWNICTWO

W sierpniu 2011 r. przedsiębiorstwa budowlane uzyskały przychody ze sprzedaży wyrobów i usług (w cenach bieżących) w wysokości 419,9 mln zł. Oznacza to spadek o 4,3% w porównaniu z lipcem br., zaś wzrost o 4,5% w odniesieniu do sierpnia ubiegłego roku. Produkcja budowlano-montażowa zrealizowana w analizowanym okresie osiągnęła wartość 186,1 mln zł i była niższa niż w poprzednim miesiącu oraz analogicznym okresie 2010 r. odpowiednio o 23,4% i 12,4%.

Wartość robót o charakterze inwestycyjnym, które w sierpniu 2011 r. stanowiły 58,3% produkcji budowlano-montażowej, zmniejszyła się zarówno w porównaniu z lipcem br. (o 27,1%), jak i sierpniem ubiegłego roku (o 10,5%).

Wśród przedsiębiorstw budowlano-montażowych wiodącą pozycję posiadały jednostki zajmujące się budową budynków. Udział tych przedsiębiorstw w sprzedaży produkcji budowlano-montażowej w sierpniu br. wyniósł 50,3%, a wartość sprzedanej przez nie produkcji spadła w stosunku do zanotowanej w poprzednim miesiącu i rok wcześniej odpowiednio o 34,6% i 7,0%. Kolejną znaczącą grupę stanowiły jednostki zajmujące się budową obiektów inżynierii lądowej i wodnej, których udział w sprzedaży produkcji budowlano-montażowej osiągnął poziom 36,1%. Wartość usług budowlano-montażowych w tych jednostkach była o 5,4% niższa od zanotowanej w lipcu br. i o 4,1% niższa niż rok wcześniej. Istotną pozycję miały również jednostki wykonujące roboty budowlane specjalistyczne. Ich udział w sprzedaży produkcji budowlano-montażowej wyniósł 13,6%, a wartość sprzedanej przez nie produkcji zmniejszyła się w odniesieniu do poprzedniego miesiąca oraz sierpnia 2010 r. odpowiednio o 12,0% i 39,4%.

Przychód ze sprzedaży wyrobów i usług w budownictwie w przeliczeniu na 1 zatrudnionego w sierpniu 2011 r. ukształtował się na poziomie 39368 zł, co oznacza spadek o 5,0% w stosunku do lipca br. i o 2,1% w porównaniu z analogicznym okresem ubiegłego roku.

Przychody ze sprzedaży wyrobów i usług w budownictwie uzyskane w ciągu ośmiu miesięcy 2011 r. wyniosły 2837,4 mln zł, tj. o 34,7% więcej niż przed rokiem. Produkcja budowlano-montażowa w tym samym czasie osiągnęła wartość 1438,4 mln zł i zwiększyła się o 25,6% w stosunku do zanotowanej rok wcześniej.

HANDEL

W sierpniu 2011 r. sprzedaż hurtowa (w cenach bieżących) w przedsiębiorstwach handlowych i niehandlowych zwiększyła się w stosunku do poprzedniego miesiąca oraz sierpnia 2010 r. odpowiednio o 15,1% i 8,6%. Od początku roku jej wartość przekroczyła o 10,8% poziom zanotowany przed rokiem.

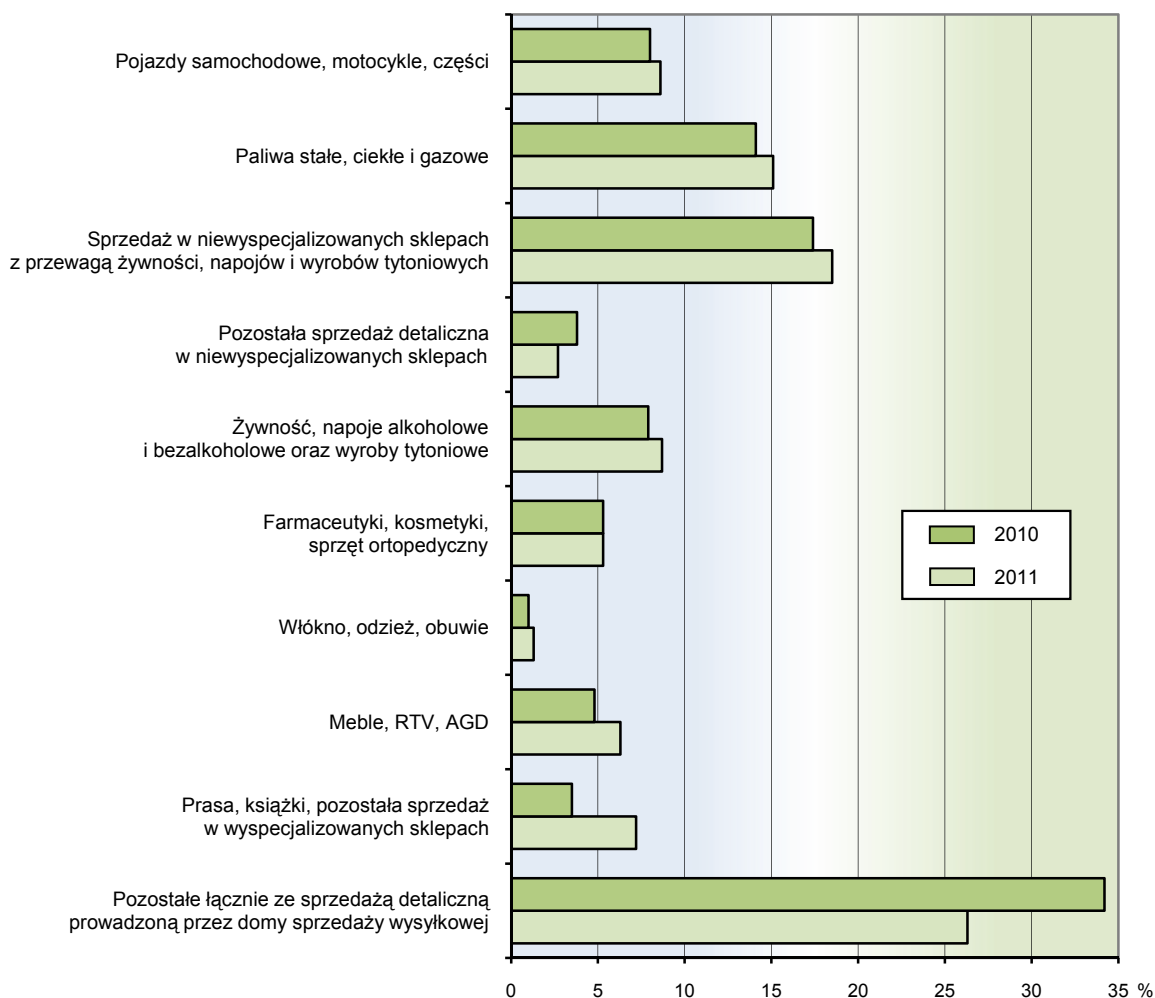
Jednostki handlowe w sierpniu br. zrealizowały sprzedaż hurtową o wartości o 14,7% wyższej niż w lipcu 2011 r. i o 4,1% wyższej niż rok wcześniej. W okresie pierwszych ośmiu miesięcy br. sprzedaż hurtowa tych przedsiębiorstw wzrosła o 8,3% w odniesieniu do analogicznego okresu 2010 r.

Poziom sprzedaży detalicznej (w cenach bieżących) jednostek handlowych i niehandlowych w sierpniu 2011 r. zwiększył się zarówno w porównaniu z zanotowanym w poprzednim miesiącu, jak i sierpniu roku ubiegłego odpowiednio o 4,1% i 5,4%.

Wysoki wzrost sprzedaży detalicznej w stosunku do analogicznego miesiąca 2010 r. stwierdzono m.in. w grupach: prasa, książki, pozostała sprzedaż w wyspecjalizowanych sklepach (o 114,9%), meble, RTV, AGD (o 38,3%), włókno, odzież, obuwie (o 30,7%), a także żywność, napoje alkoholowe i bezalkoholowe oraz wyroby tytoniowe (o 15,8%). Ubiegłorocznego poziomu sprzedaży detalicznej nie uzyskano m.in. w przedsiębiorstwach zajmujących się pozostałą sprzedażą detaliczną w niewyspecjalizowanych sklepach (spadek o 27,1%), a także zgrupowanych w kategorii „pozostałe” (spadek o 18,9%).

W strukturze sprzedaży detalicznej w sierpniu 2011 r. największy udział miały przedsiębiorstwa zgrupowane w kategorii „pozostałe” (26,2%), prowadzące sprzedaż w niewyspecjalizowanych sklepach z przewagą żywności, napojów i wyrobów tytoniowych (18,5%) oraz zajmujące się sprzedażą paliw stałych, ciekłych i gazowych (15,1%).

Struktura sprzedaży detalicznej według rodzajów działalności przedsiębiorstwa w sierpniu



W ciągu pierwszych ośmiu miesięcy br. sprzedano w detalu towary o wartości o 1,6% mniejszej niż w takim samym okresie 2010 r.

Podmioty handlowe w sierpniu 2011 r. zrealizowały sprzedaż detaliczną wyższą w stosunku do zanotowanej w poprzednim miesiącu (o 2,9%) oraz w sierpniu ubiegłego roku (o 11,9%). Od początku roku sprzedaż detaliczna jednostek handlowych zwiększyła się o 3,4% w porównaniu z uzyskaną w analogicznym okresie 2010 r.

WYBRANE DANE O WOJEWÓDZTWIE PODLASKIM

WYSZCZEGÓLNIENIE		I	II	III	IV	V	VI	VII	VIII	IX	X	XI	XII
a – 2010 r.													
b – 2011 r.													
Ludność ¹ (w tys. osób)	a	.	.	1189,3	.	.	1189,2	.	.	1188,9	.	.	1188,3
	b
Bezrobotni zarejestrowani ¹ (w tys. osób)	a	66,7	67,2	65,6	62,8	60,8	58,4	58,5	58,3	58,7	58,8	60,0	63,8
	b	69,5	70,5	68,5	65,2	63,1	61,2	61,6	61,7				
Stopa bezrobocia ^{1,2} (w %)	a	13,8	13,9	13,6	13,0	12,7	12,2	12,2	12,2	12,3	12,3	12,5	13,2
	b	14,1	14,3	13,9	13,3	13,0	12,6	12,7	12,7				
Oferty pracy (w ciągu miesiąca)	a	1596	2754	2915	2508	2374	2350	2322	2192	2361	2234	1181	876
	b	778	1405	2991	1823	1631	1010	1517	1466				
Liczba bezrobotnych na 1 ofertę pracy ¹	a	120	96	81	68	70	80	78	67	87	128	152	298
	b	240	122	69	81	84	105	69	64				
Przeciętne zatrudnienie w sektorze przedsiębiorstw ³ (w tys. osób)	a	96,0	95,7	96,1	96,8	97,2	97,4	97,8	98,0	96,8	96,9	96,9	96,4
	b	97,4	97,3	97,6	98,7	98,6	98,8	98,7	98,5				
poprzedni miesiąc = 100	a	100,5	99,6	100,4	100,7	100,5	100,2	100,3	100,2	98,8	100,1	100,0	99,5
	b	101,1	99,9	100,3	101,1	99,9	100,2	100,0	99,8				
analogiczny miesiąc poprzedniego roku = 100	a	96,4	96,8	98,1	98,8	99,1	99,7	100,6	100,5	99,9	100,7	101,0	100,9
	b	101,5	101,7	101,6	102,0	101,4	101,3	101,0	100,6				
Przeciętne wynagrodzenie miesięczne brutto w sektorze przedsiębiorstw ³ (w zł)	a	2712,10	2753,89	2921,41	2838,36	2771,14	2852,36	2926,05	2959,77	2881,84	2920,80	2898,60	3162,20
	b	2796,40	2795,09	3003,50	2917,95	2910,16	3027,63	3048,15	3052,60				
poprzedni miesiąc = 100	a	91,5	101,5	106,1	97,2	97,6	102,9	102,6	101,2	97,4	101,4	99,2	109,1
	b	88,4	100,0	107,5	97,2	99,7	104,0	100,7	100,1				
analogiczny miesiąc poprzedniego roku = 100	a	102,8	106,2	103,0	104,9	104,7	104,9	105,0	106,7	101,9	105,6	103,0	106,6
	b	103,1	101,5	102,8	102,8	105,0	106,1	104,2	103,1				
Mieszkania oddane do użytkowania (od początku roku) ...	a	532	796	1125	1365	1557	1897	2201	2426	2929	3097	3771	4326
	b	278*	527*	824*	1047*	1273*	1611*	2050*	2379				
analogiczny okres poprzedniego roku = 100	a	112,2	109,0	133,3	133,4	131,1	136,6	126,7	114,9	118,9	112,3	110,2	102,5
	b	52,3*	66,2*	73,2*	76,7*	81,8*	84,9*	93,1*	98,1				

¹ Stan w końcu okresu. ² Udział zarejestrowanych bezrobotnych w cywilnej ludności aktywnej zawodowo. ³ W przedsiębiorstwach, w których liczba pracujących przekracza 9 osób.

WYBRANE DANE O WOJEWÓDZTWIE PODLASKIM (cd.)

WYSZCZEGÓLNIENIE		I	II	III	IV	V	VI	VII	VIII	IX	X	XI	XII
a – 2010 r.													
b – 2011 r.													
Nakłady inwestycyjne ¹ (w tys. zł; ceny bieżące)	a	.	.	155068	.	.	409952	.	.	602546	.	.	940989
	b	.	.	207581	.	.	458350	.	.				
analogiczny okres poprzedniego roku = 100 (ceny bieżące)	a	97,8	.	.	89,7	.	.	93,1
	b	.	.	133,9	.	.	111,8	.	.				
Produkcja sprzedana przemysłu ² (w cenach stałych):													
poprzedni miesiąc = 100	a	89,3	100,1	129,5	82,5	107,0	102,5	98,0	102,6	103,6	99,6	98,3	97,5
	b	87,6	107,2	112,8	95,5	102,0	104,2	95,0	111,4				
analogiczny miesiąc poprzedniego roku = 100	a	105,1	103,9	113,3	104,1	109,5	104,7	100,6	103,9	99,8	101,4	104,5	103,4
	b	102,1	108,1	93,8	108,6	104,1	106,3	103,1	112,1				
Produkcja budowlano-montażowa ² (w cenach bieżących):													
poprzedni miesiąc = 100	a	28,2	93,9	202,5	113,5	129,2	117,3	94,9	111,6	111,7	83,7	116,0	117,3
	b	26,1	119,9	128,0	139,5	129,7	107,2	115,7	76,6				
analogiczny miesiąc poprzedniego roku = 100	a	74,1	66,6	108,2	87,4	103,4	96,4	109,6	125,4	120,0	117,5	131,5	124,3
	b	115,0	146,9	92,9	114,2	114,5	104,7	127,6	87,6				
Sprzedaż detaliczna towarów ² (w cenach bieżących):													
poprzedni miesiąc = 100	a	77,9	99,4	122,8	99,7	98,5	106,1	103,6	93,5	101,4	98,5	91,8	122,8
	b	65,4	109,7	122,9	101,9	99,5	98,6	102,1	104,1				
analogiczny miesiąc poprzedniego roku = 100	a	98,4	99,3	109,7	104,5	105,4	108,0	111,4	102,3	106,8	101,2	102,5	108,2
	b	90,8	100,2	100,2	102,4	103,4	96,1	94,7	105,4				
Wskaźnik cen:													
towarów i usług konsumpcyjnych ³ :													
analogiczny okres poprzedniego roku = 100	a	.	.	103,0	.	.	101,8	.	.	101,8	.	.	102,5
	b	.	.	103,8	.	.	104,9	.	.				
skupu ziarna zbóż:													
poprzedni miesiąc = 100	a	100,7	98,9	87,6	100,4	105,2	115,3	102,3	137,5	111,5	96,6	101,1	106,3
	b	114,1	109,4	90,6	108,6	100,0	98,5	94,8	93,9				
analogiczny miesiąc poprzedniego roku = 100	a	95,9	91,6	78,2	85,9	91,8	94,7	102,7	164,0	180,9	167,7	177,5	172,9
	b	196,1	216,8	224,2	242,7	230,7	197,1	182,5	124,6				

¹ W przedsiębiorstwach, w których liczba pracujących przekracza 49 osób; dane prezentowane są narastająco. ² W przedsiębiorstwach, w których liczba pracujących przekracza 9 osób. ³ W kwartale.

WYBRANE DANE O WOJEWÓDZTWIE PODLASKIM (dok.)

WYSZCZEGÓLNIENIE		I	II	III	IV	V	VI	VII	VIII	IX	X	XI	XII
a – 2010 r.													
b – 2011 r.													
Wskaźniki cen (dok.):													
skupu żywca rzeźnego wołowego:													
poprzedni miesiąc = 100	a	101,1	96,4	95,2	99,7	93,3	102,2	98,2	103,3	99,5	104,4	108,1	101,8
	b	104,0	100,7	101,6	101,5	100,0	91,1	113,9	104,6				
analogiczny miesiąc poprzedniego roku = 100	a	110,7	102,0	91,3	94,3	102,6	88,7	85,9	94,5	85,4	101,1	108,0	102,4
	b	105,3	110,0	117,3	119,3	127,9	113,9	132,2	133,8				
skupu żywca rzeźnego wieprzowego:													
poprzedni miesiąc = 100	a	94,7	96,4	103,1	95,7	103,7	112,1	101,0	103,8	94,2	93,6	97,8	103,7
	b	98,7	112,2	102,5	105,3	98,6	103,5	104,2	101,2				
analogiczny miesiąc poprzedniego roku = 100	a	85,7	82,1	78,0	74,2	76,8	83,8	83,3	88,6	87,1	91,5	88,2	97,9
	b	97,0	112,9	112,2	123,4	117,3	108,4	111,9	109,2				
Relacja ceny skupu ¹ 1 kg żywca wieprzowego do ceny targowiskowej 1 kg żyta	a	11,59	10,50	10,82	11,00	11,06	12,39	12,15	9,73	7,77	6,87	6,71	6,49
	b	5,36	5,60	5,36	6,04	5,72	5,91	6,33	6,24				
Wskaźnik rentowności obrotu w przedsiębiorstwach ² :													
brutto ³ (w %)	a	.	.	2,3	.	.	2,8	.	.	3,4	.	.	3,1
	b	.	.	2,8	.	.	3,3	.	.				
netto ⁴ (w %)	a	.	.	1,7	.	.	2,3	.	.	2,9	.	.	2,6
	b	.	.	2,1	.	.	2,7	.	.				
Podmioty gospodarki narodowej ⁵	a	89340	89028	89052	89011	89275	89752	90109	90553	90920	91420	91701	91876
	b	91948	92006	92179	90455	90594	90995	91254	91367				
w tym spółki handlowe	a	4293	4302	4325	4352	4360	4375	4392	4421	4437	4460	4478	4492
	b	4498	4523	4509	4526	4554	4585	4606	4616				
w tym z udziałem kapitału zagranicznego	a	488	491	495	497	500	505	508	515	519	522	528	529
	b	532	534	533	534	535	541	545	547				

¹ Ceny bieżące bez VAT. ² W których liczba pracujących przekracza 49 osób; dane prezentowane są narastająco. ³ Relacja wyniku finansowego brutto do przychodów z całokształtu działalności. ⁴ Relacja wyniku finansowego netto do przychodów z całokształtu działalności. ⁵ W rejestrze REGON; bez osób prowadzących gospodarstwa indywidualne w rolnictwie; stan w końcu okresu.

* Dane zostały skorygowane w stosunku do wcześniej publikowanych.