



# URZĄD STATYSTYCZNY W BIAŁYMSTOKU

Wyniki wstępne

Data opracowania: 30.01.2012 r.

Tel. 85 749 77 00, fax 85 749 77 79  
E-mail: SekretariatUSBST@stat.gov.pl

Internet: [www.stat.gov.pl/urzedy/bialystok](http://www.stat.gov.pl/urzedy/bialystok)

## KOMUNIKAT O SYTUACJI SPOŁECZNO-GOSPODARCZEJ WOJEWÓDZTWA PODLASKIEGO

Grudzień 2011

Nr 12/2011

- ◆ *Przeciętne zatrudnienie w sektorze przedsiębiorstw w 2011 r., po spadkach notowanych w dwóch kolejnych latach, ponownie ukształtowało się powyżej poziomu sprzed roku.*
- ◆ *W grudniu 2011 r. dalszemu zwiększeniu uległy liczba zarejestrowanych bezrobotnych oraz stopa bezrobocia zarówno w porównaniu z obserwowanymi w poprzednim miesiącu, jak i przed rokiem. Podobna sytuacja miała miejsce w grudniu 2010 r.*
- ◆ *Przeciętne miesięczne wynagrodzenie brutto w sektorze przedsiębiorstw w 2011 r., analogicznie jak w 2010 r., było wyższe od zanotowanego rok wcześniej.*
- ◆ *W 2011 r., tak samo jak w roku poprzednim, oddano do użytkowania więcej lokali mieszkalnych niż przed rokiem. Równocześnie, w odniesieniu do 2010 r., zaobserwowano spadek liczby mieszkań, których budowę rozpoczęto i na realizację których wydano pozwolenia.*
- ◆ *Liczba podmiotów gospodarki narodowej wpisanych do rejestru REGON w końcu grudnia 2011 r. była niższa od zanotowanej rok wcześniej, kiedy to nastąpił jej wzrost w skali roku.*
- ◆ *Na rynku produktów rolnych w 2011 r., w porównaniu z rokiem poprzednim, stwierdzono wyższe ceny skupu zbóż, mleka oraz żywca wołowego i wieprzowego. W analizowanym okresie zdrożały również zboża oraz zwierzęta gospodarskie na targowiskach (z wyjątkiem prosiąt na chów).*
- ◆ *W 2011 r., podobnie jak rok wcześniej, zaobserwowano wzrost produkcji sprzedanej przemysłu oraz budowlano-montażowej w skali roku.*
- ◆ *Wartość sprzedaży detalicznej towarów w 2011 r. ukształtowała się powyżej poziomu z roku poprzedniego. Taki sam kierunek zmian zanotowano przed rokiem.*

### UWAGI

Prezentowane w Komunikacie:

- dane o pracujących, zatrudnieniu, wynagrodzeniach – w ujęciu miesięcznym – dotyczą podmiotów gospodarczych, w których liczba pracujących przekracza 9 osób; dane dla województwa nie obejmują poczty publicznej oraz operatorów telekomunikacyjnych sieci publicznej,
- dane o przychodach ze sprzedaży produkcji przemysłu i budownictwa, sprzedaży detalicznej i hurtowej towarów – w ujęciu miesięcznym – dotyczą podmiotów gospodarczych, w których liczba pracujących przekracza 9 osób,
- dane o produkcji wyrobów przemysłowych – w ujęciu miesięcznym – dotyczą podmiotów, w których liczba pracujących przekracza 49 osób,
- dane o wynikach finansowych przedsiębiorstw i nakładach inwestycyjnych – w ujęciu kwartalnym – dotyczą podmiotów gospodarczych prowadzących księgi rachunkowe (z wyjątkiem podmiotów, których podstawowym rodzajem działalności jest działalność zaklasyfikowana według PKD do sekcji „Rolnictwo, leśnictwo, łowiectwo i rybactwo” oraz „Działalność finansowa i ubezpieczeniowa”), w których liczba pracujących przekracza 49 osób.

Dane w ujęciu wartościowym oraz wskaźniki struktury podano w cenach bieżących. Wskaźniki dynamiki zaprezentowano na podstawie wartości w cenach bieżących, z wyjątkiem przemysłu, dla którego wskaźniki dynamiki podano na podstawie wartości w cenach stałych (średnie ceny bieżące 2005 r.).

**Dane w Komunikacie prezentowane są w układzie Polskiej Klasyfikacji Działalności 2007 (PKD 2007), opracowanej na podstawie Europejskiej Klasyfikacji Działalności NACE Rev. 2.**

## LUDNOŚĆ

W województwie podlaskim w ciągu pierwszych dziewięciu miesięcy 2011 r. zarejestrowano 8446 urodzeń żywych, tj. o 623 mniej niż przed rokiem.

Od stycznia do końca września 2011 r. zmarło 8719 osób, tj. o 101 osób mniej niż w analogicznym okresie poprzedniego roku. Wzrosła natomiast umieralność niemowląt. W omawianym okresie zanotowano 41 zgonów niemowląt, podczas gdy rok wcześniej było ich 36.

W okresie trzech kwartałów 2011 r. zanotowano ujemny przyrost naturalny, zaś w okresie styczeń–wrzesień 2010 r. przyjął on wartość dodatnią. Różnica między liczbą urodzeń żywych i zgonów wyniosła odpowiednio minus 273 oraz 249.

W podlaskich urzędach stanu cywilnego w ciągu dziewięciu miesięcy 2011 r. zarejestrowano 5308 nowo zawartych małżeństw, tj. o 590 mniej niż przed rokiem.

W okresie styczeń–wrzesień 2011 r., podobnie jak rok wcześniej, saldo migracji wewnętrznych i zagranicznych ludności na pobyt stały było ujemne. Oznacza to, że liczba osób wymeldowanych z pobytu stałego w ciągu omawianego okresu przekroczyła liczbę osób zameldowanych na pobyt stały w tym czasie (w ciągu pierwszych dziewięciu miesięcy 2011 r. – o 1524, a w analogicznym okresie 2010 r. – o 1118).

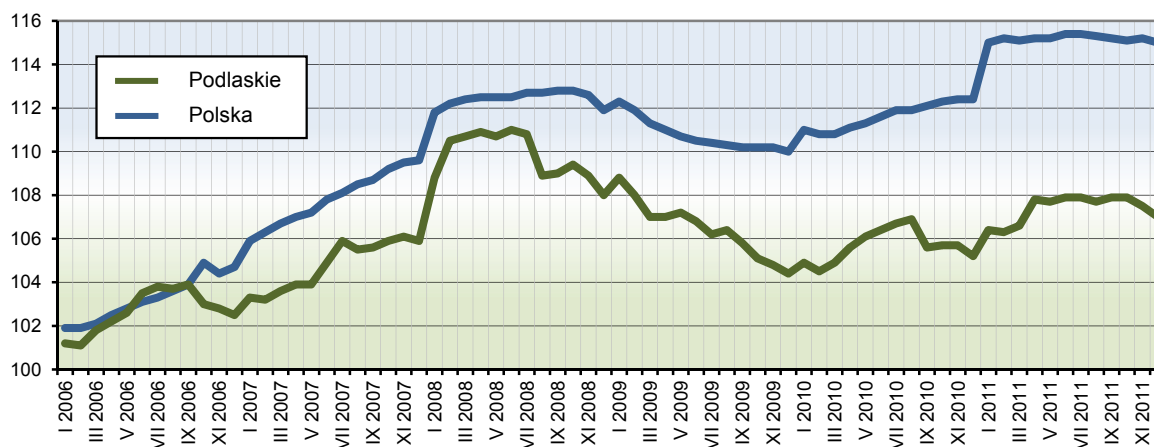
## RYNEK PRACY

### Zatrudnienie

W końcu grudnia 2011 r. liczba pracujących w sektorze przedsiębiorstw wyniosła 100046 osób i była o 0,4% (365 osób) niższa niż w poprzednim miesiącu, ale o 1,7% (1669 osób) wyższa niż w analogicznym okresie 2010 r. W przedsiębiorstwach sektora publicznego pracowało 9159 osób, czyli mniej niż zanotowano miesiąc wcześniej oraz przed rokiem odpowiednio o 0,5% (49 osób) i 5,0% (477 osób). W sektorze prywatnym liczba pracujących wyniosła 90887 osób i zmniejszyła się o 0,3% (316 osób) w odniesieniu do listopada 2011 r., natomiast wzrosła o 2,4% (2146 osób) w stosunku do analogicznego miesiąca roku poprzedniego.

Dynamika przeciętnego zatrudnienia w sektorze przedsiębiorstw

Przeciętna miesięczna 2005 = 100



Przeciętne zatrudnienie w sektorze przedsiębiorstw w grudniu 2011 r. ukształtowało się na poziomie 97885 osób, co oznacza spadek o 0,5% w porównaniu z listopadem tego samego roku, zaś wzrost o 1,5% w odniesieniu do grudnia 2010 r. (w skali kraju przeciętne zatrudnienie było o 0,2% niższe niż miesiąc wcześniej, ale wzrosło o 2,3% w stosunku

do zanotowanego przed rokiem). W sektorze publicznym liczba zatrudnionych wyniosła 9014 osób i zmniejszyła się zarówno w stosunku do listopada 2011 r., jak i grudnia 2010 r. odpowiednio o 0,5% i 4,8%. W sektorze prywatnym przeciętne zatrudnienie osiągnęło poziom 88871 osób i było o 0,5% niższe niż w poprzednim miesiącu, zaś o 2,2% wyższe niż rok wcześniej.

W okresie styczeń–grudzień 2011 r. przeciętne zatrudnienie w sektorze przedsiębiorstw wyniosło 98608 osób i zwiększyło się o 1,8% w stosunku do poprzedniego roku (*w kraju wzrosło o 3,2%*). W sektorze publicznym ukształtowało się na poziomie 9144 osób, tj. o 5,2% niższym niż w 2010 r., natomiast w sektorze prywatnym wyniosło 89464 osoby, co oznacza wzrost o 2,6% w odniesieniu do zanotowanego rok wcześniej.

Biorąc pod uwagę poszczególne sekcje działalności gospodarczej, w skali roku zatrudnienie zwiększyło się przede wszystkim w górnictwie i wydobywaniu (o 36,1%), dostawie wody; gospodarowaniu ściekami i odpadami; rekultywacji (o 12,3%), budownictwie (o 10,4%) oraz działalności związanej z kulturą, rozrywką i rekreacją (o 7,2%), natomiast spadło m.in. w wytwarzaniu i zaopatrywaniu w energię elektryczną, gaz, parę wodną i gorącą wodę (o 39,3%), administrowaniu i działalności wspierającej (o 13,4%), informacji i komunikacji (o 7,6%), a także zakwaterowaniu i gastronomii (o 6,5%).

Wśród działów przetwórstwa przemysłowego o znaczącym udziale w zatrudnieniu najwyższe wzrosty zatrudnienia miały miejsce w jednostkach produkcji mebli (o 24,7%), produkcji wyrobów z pozostałych mineralnych surowców niemetalicznych (o 19,9%) oraz produkcji maszyn i urządzeń (o 12,5%). Najgłębsze spadki zatrudnienia stwierdzono w poligrafii i reprodukcji zapisanych nośników informacji (o 37,6%), produkcji wyrobów tekstylnych (o 19,7%), a także produkcji wyrobów z drewna, korka, słomy i wikliny (o 5,7%).

### **Bezrobocie**

W końcu grudnia 2011 r. liczba bezrobotnych zarejestrowanych w powiatowych urzędach pracy województwa podlaskiego wyniosła 65920 osób i była wyższa zarówno od zanotowanej przed miesiącem (o 2030 osób, tj. o 3,2%), jak i przed rokiem (o 2159 osób, tj. o 3,4%).

W grudniu 2011 r. zarejestrowano 6653 osoby bezrobotne (o 1,1% więcej niż w listopadzie 2011 r., ale o 28,6% mniej niż przed rokiem), natomiast z ewidencji bezrobotnych wyłączono 4623 osoby (mniej niż w poprzednim miesiącu oraz w analogicznym okresie 2010 r. odpowiednio o 7,1% i 17,4%). Główne przyczyny wyrejestrowania to podjęcie pracy – 1920 osób (41,5% ogółu osób wyłączonych z ewidencji) oraz niepotwierdzenie gotowości do pracy – 1668 osób (36,1%). Szkolenie lub staż rozpoczęło 196 osób, czyli 4,2% ogólnej liczby osób wyrejestrowanych z ewidencji bezrobotnych w grudniu 2011 r.

W końcu omawianego miesiąca wśród ogółu bezrobotnych:

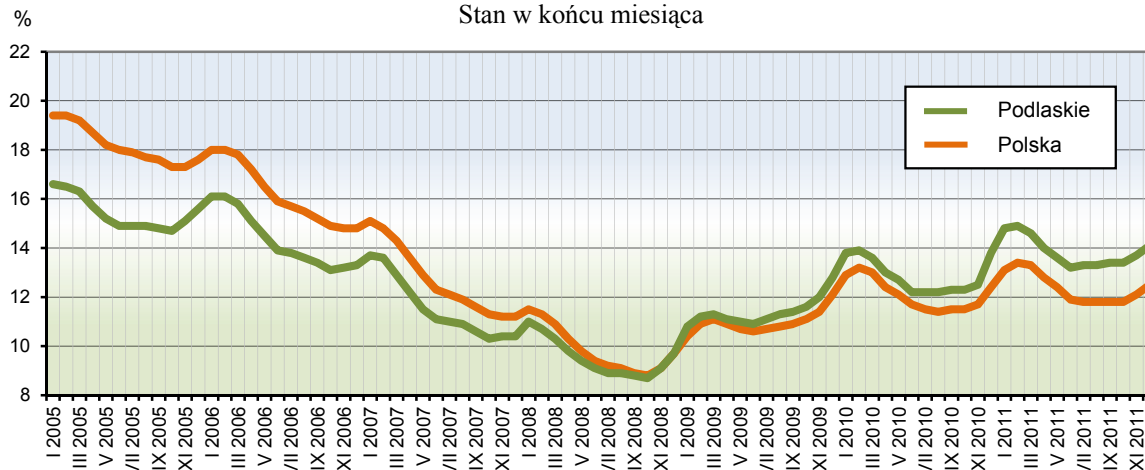
- 48,1% stanowiły kobiety (przed rokiem – 47,4%),
- 34,1% to mieszkańcy wsi (w końcu grudnia 2010 r. – 33,7%),
- 75,2% stanowiły osoby wcześniej pracujące (w poprzednim roku – 74,1%),
- 87,6% nie posiadało prawa do zasiłku (rok wcześniej – 88,2%).

Powiatowe urzędy pracy w grudniu 2011 r. miały do dyspozycji 782 oferty pracy, tj. o 2,2% więcej niż w listopadzie 2011 r., ale o 10,7% mniej niż w takim samym okresie poprzedniego roku. W końcu analizowanego miesiąca na 1 ofertę pracy przypadła 256 bezrobotnych.

W końcu grudnia 2011 r. stopa bezrobocia rejestrowanego ukształtowała się na poziomie 14,1% i zwiększyła się zarówno w stosunku do zanotowanej w listopadzie 2011 r., jak i w analogicznym miesiącu 2010 r. odpowiednio o 0,4 pkt proc. oraz 0,3 pkt proc. *Wskaźnik ogólnokrajowy wyniósł 12,5% i wzrósł o 0,4 pkt proc. w porównaniu z poprzednim miesiącem oraz o 0,1 pkt proc. w odniesieniu do grudnia 2010 r.*

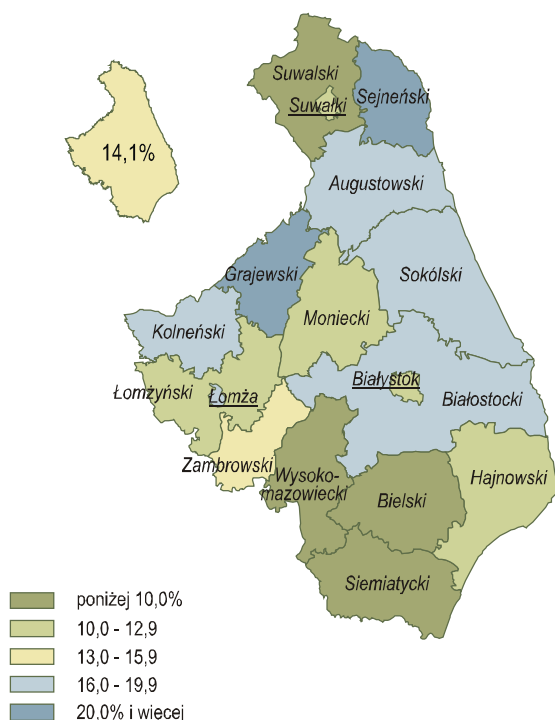
## Stopa bezrobocia rejestrowanego

Stan w końcu miesiąca



Najwyższą stopę bezrobocia rejestrowanego odnotowano w powiatach sejneńskim (22,2%) i grajewskim (23,0%), zaś najniższą stwierdzono w powiatach: wysokomazowieckim (8,7%), bielskim (9,4%), siemiatyckim (9,7%) oraz suwalskim (9,9%).

Stopa bezrobocia rejestrowanego według powiatów w 2011 r.  
Stan w końcu grudnia



Udział wybranych kategorii osób, będących w szczególnej sytuacji na rynku pracy, w ogólnej liczbie zarejestrowanych bezrobotnych kształtował się następująco:

- osoby do 25 roku życia – 22,4% (w grudniu 2010 r. – 23,9%),
- osoby powyżej 50 roku życia – 23,0% (przed rokiem – 22,3%),
- długotrwale bezrobotni – 55,4% (rok wcześniej – 51,1%),
- bezrobotni bez kwalifikacji zawodowych – 30,0% (w poprzednim roku – 28,3%).

W grudniu 2011 r., w ramach aktywnych form przeciwdziałania bezrobociu, przy pracach interwencyjnych pracowało 37 osób, a przy robotach publicznych – 23 osoby.

Zwolnienia grupowe w najbliższym czasie zapowiedziało 11 zakładów pracy (w tym 8 z sektora prywatnego).

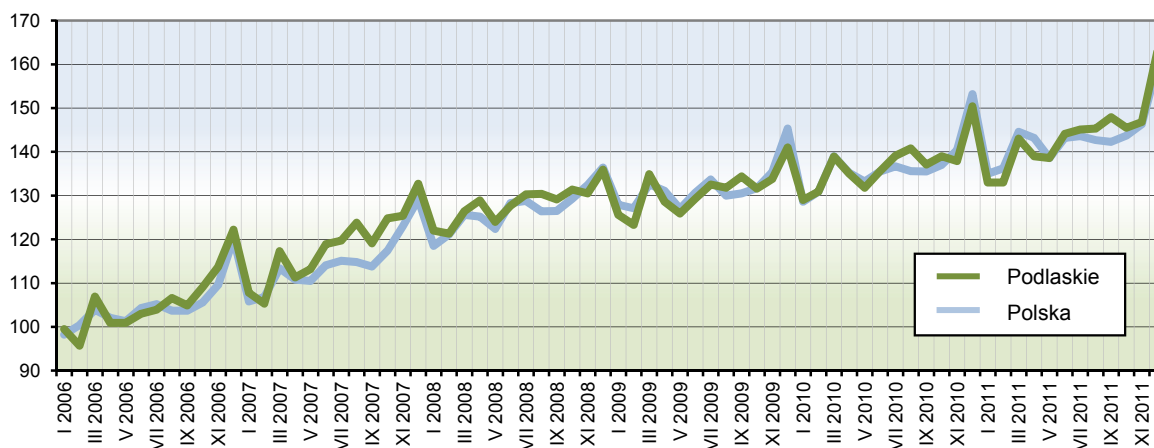
Obejmą one łącznie 122 pracowników.

## WYNAGRODZENIA

W grudniu 2011 r. przeciętne miesięczne wynagrodzenie brutto w sektorze przedsiębiorstw ukształtowało się na poziomie 3424,32 zł i było wyższe niż w listopadzie 2011 r. oraz od zanotowanego rok wcześniej odpowiednio o 10,9% i 8,3%. W kraju przeciętne miesięczne wynagrodzenie brutto wyniosło 4015,37 zł, co oznacza wzrost zarówno w odniesieniu do poprzedniego miesiąca, jak i grudnia 2010 r. odpowiednio o 9,0% i 4,4%.

## Dynamika przeciętnego miesięcznego wynagrodzenia brutto w sektorze przedsiębiorstw

Przeciętna miesięczna 2005 = 100



W sektorze publicznym przeciętna płaca brutto osiągnęła wartość 5112,61 zł i zwiększyła się o 25,0% w stosunku do listopada 2011 r. i o 11,2% w porównaniu z analogicznym okresem 2010 r. W sektorze prywatnym przeciętne wynagrodzenie ukształtowało się na poziomie 3253,07 zł i było wyższe od zanotowanego w poprzednim miesiącu oraz w grudniu 2010 r. odpowiednio o 9,0% i 8,2%.

W 2011 r. przeciętne miesięczne wynagrodzenie brutto w sektorze przedsiębiorstw osiągnęło wartość 3023,31 zł, tj. o 4,4% wyższą niż w roku poprzednim (*w kraju wzrosło o 5,0%*). W sektorze prywatnym przeciętna miesięczna płaca brutto w omawianym okresie wyniosła 2954,00 zł i była o 747,44 zł niższa niż w sektorze publicznym. Wynagrodzenia w obu sektorach przekroczyły poziom zanotowany rok wcześniej odpowiednio o 4,2% i 7,2%.

Przeciętne miesięczne wynagrodzenia brutto w poszczególnych sekcjach sektora przedsiębiorstw kształtowały się następująco:

Sekcje	2010	2011
	w złotych	
<b>O g ó l e m</b> .....	<b>2896,16</b>	<b>3023,31</b>
w tym:		
Górnictwo i wydobywanie .....	3525,70	3683,70
Przetwórstwo przemysłowe .....	2782,54	2938,53
Wytwarzanie i zaopatrywanie w energię elektryczną, gaz, parę wodną i gorącą wodę .....	4683,96	4335,96
Dostawa wody; gospodarowanie ściekami i odpadami; rekultywacja .....	3141,77	3212,97
Budownictwo .....	3544,78	3725,99
Handel; naprawa pojazdów samochodowych .....	2607,67	2682,24
Transport i gospodarka magazynowa .....	2771,77	2864,58
Zakwaterowanie i gastronomia .....	2006,89	2089,09
Informacja i komunikacja .....	3933,26	4184,36
Obsługa rynku nieruchomości .....	3231,04	3334,54
Administrowanie i działalność wspierająca .....	1781,07	1804,34
Działalność związana z kulturą, rozrywką i rekreacją .....	3405,78	3572,40

W stosunku do roku poprzedniego wzrost wynagrodzeń wystąpił w większości sekcji sektora przedsiębiorstw, przy czym najwyższy odnotowano w działalności związanej z informacją i komunikacją (o 6,4%), przetwórstwem przemysło-

wym (o 5,6%), a także budownictwem (o 5,1%). Spadek wynagrodzeń wystąpił tylko w sekcji wytwarzanie i zaopatrywanie w energię elektryczną, gaz, parę wodną i gorącą wodę (o 7,4%).

Wśród działów przetwórstwa przemysłowego dominujących pod względem zatrudnienia, największy wzrost wynagrodzeń w odniesieniu do poprzedniego roku stwierdzono w jednostkach produkcji odzieży (o 13,4%), produkcji maszyn i urządzeń (o 9,9%), produkcji wyrobów z pozostałych mineralnych surowców niemetalicznych (o 8,0%) oraz produkcji artykułów spożywczych (o 7,7%), natomiast spadek odnotowano w przedsiębiorstwach zajmujących się poligrafią i reprodukcją zapisanych nośników informacji (o 13,2%), jak również produkcją mebli (o 5,1%).

W 2011 r. wynagrodzenie zdecydowanie wyższe od przeciętnego w województwie otrzymali m.in. pracujący w działach: działalność wydawnicza (o 102,6%), budowa budynków (o 50,4%), wytwarzanie i zaopatrywanie w energię elektryczną, gaz, parę wodną i gorącą wodę (o 43,4%), naprawa, konserwacja i instalowanie maszyn i urządzeń (o 27,3%), działalność związana z oprogramowaniem i doradztwo w zakresie informatyki (o 25,1%), działalność twórcza związana z kulturą i rozrywką (o 23,5%) oraz pozostałe górnictwo i wydobywanie (o 21,8%). Płace znacznie poniżej średniej uzyskali zatrudnieni w jednostkach zajmujących się działalnością detektywistyczną i ochroniarską (o 46,0%), gastronomią (o 43,0%), utrzymaniem porządku w budynkach i zagospodarowaniem zieleni (o 36,6%), produkcją odzieży (o 34,8%), produkcją mebli (o 26,8%), handlem detalicznym (o 24,6%) i działalnością związaną z turystyką (o 22,6%).

Przeciętne miesięczne wynagrodzenie realne brutto w sektorze przedsiębiorstw w grudniu 2011 r. wzrosło zarówno w odniesieniu do poprzedniego miesiąca, jak i grudnia 2010 r. odpowiednio o 10,5% i 3,5%, natomiast w okresie styczeń–grudzień 2011 r. przekroczyło o 0,1% poziom zanotowany rok wcześniej.

W 2011 r. w jednostkach sektora przedsiębiorstw przepracowano łącznie 176,9 mln godzin, tj. o 2,6% więcej niż przed rokiem. Przepracowany czas zmniejszył się o 5,5% w sektorze publicznym, natomiast w sektorze prywatnym wzrósł o 3,5%. Najwięcej godzin przepracowano w sekcjach przetwórstwo przemysłowe – 74,6 mln (42,2% ogółu) oraz handel; naprawa pojazdów samochodowych – 44,0 mln (24,9%), zaś najmniej w informacji i komunikacji – 1,8 mln (1,0%) oraz górnictwie i wydobywaniu – 1,9 mln (1,1%). W porównaniu z poprzednim rokiem liczba przepracowanych godzin zwiększyła się w siedmiu sekcjach, przy czym największy wzrost odnotowano w górnictwie i wydobywaniu (o 45,7%), dostawie wody; gospodarowaniu ściekami i odpadami; rekultywacji (o 8,7%) oraz budownictwie (o 8,4%). Znaczący spadek wystąpił natomiast w wytwarzaniu i zaopatrywaniu w energię elektryczną, gaz, parę wodną i gorącą wodę (o 32,8%), administrowaniu i działalności wspierającej (o 11,7%) oraz zakwaterowaniu i gastronomii (o 6,0%).

Średni czas przepracowany w ciągu miesiąca przez 1 zatrudnionego w sektorze przedsiębiorstw w okresie styczeń–grudzień 2011 r. wyniósł 150 godzin (rok wcześniej – 148 godzin). Przeciętne wynagrodzenie godzinowe w tym okresie ukształtowało się na poziomie 20,23 zł, przy czym w sektorze publicznym osiągnęło wartość 25,30 zł, zaś w sektorze prywatnym – 19,72 zł. W porównaniu z 2010 r. zaobserwowano wzrost wynagrodzenia za godzinę pracy o 3,5% (w sektorze publicznym – o 7,5%, a w prywatnym – o 3,2%). Płaca godzinowa zwiększyła się w większości sekcji, a najbardziej w budownictwie (o 7,0%), działalności związanej z kulturą, rozrywką i rekreacją (o 6,1%) oraz dostawie wody; gospodarowaniu ściekami i odpadami; rekultywacji (o 5,6%). Jej spadek stwierdzono w dwóch sekcjach, tj. wytwarzaniu i zaopatrywaniu w energię elektryczną, gaz, parę wodną i gorącą wodę (o 16,4%) oraz górnictwie i wydobywaniu (o 2,4%). Najwyższe wynagrodzenie za przepracowaną godzinę otrzymali zatrudnieni w sekcji wytwarzanie i zaopatrywanie w energię elektryczną, gaz, parę wodną i gorącą wodę – 30,13 zł, a najniższe w administrowaniu i działalności wspierającej – 12,43 zł.

## STAN BEZPIECZEŃSTWA PUBLICZNEGO

W 2011 r. jednostki Policji województwa podlaskiego wszczęły 23524 postępowania przygotowawcze, tj. o 4,6% więcej niż w roku poprzednim. Liczba przestępstw stwierdzonych zwiększyła się z 24670 w 2010 r. do 25588 w 2011 r. (o 3,7%). Wykryto sprawców 70,3% tych czynów, tj. o 1,3 pkt proc. więcej niż rok wcześniej.

Wzrost liczby przestępstw stwierdzonych zanotowano w następujących kategoriach:

- pożar z winy umyślnej – o 83,3%,
- oszustwo kryminalne – o 47,0%,
- uszczerbek na zdrowiu – o 17,5%,
- przestępstwa z ustawy o przeciwdziałaniu narkomanii – o 17,0%.

Spadek ilości przestępstw stwierdzonych zaobserwowano w następujących kategoriach:

- zgwałcenie – o 39,1%,
- przestępstwa przeciwko obrotowi gospodarczemu – o 26,7%,
- przestępstwa z Kodeksu karnego skarbowego – o 26,5%.

Stwierdzono ogółem 16387 przestępstw o charakterze kryminalnym, tj. o 7,1% więcej niż w 2010 r. oraz 2451 przestępstw o charakterze gospodarczym, tj. o 19,8% mniej. Wykrywalność sprawców przestępstw kryminalnych w 2011 r. wyniosła 55,9% i była o 3,7 pkt proc. wyższa niż w 2010 r., natomiast w przestępstwach gospodarczych nastąpił spadek odpowiednio z 93,5% do 90,9%.

Ustalono 15016 sprawców przestępstw, w tym 1426 nieletnich co stanowiło 9,5% ogółu podejrzanych. Największy odsetek nieletnich sprawców czynów karalnych w ogólnej liczbie podejrzanych zanotowano w następujących kategoriach:

- pożar z winy umyślnej – 40,0%,
- uszczerbek na zdrowiu – 33,1%,
- kradzież i kradzież z włamaniem do samochodu – 32,3%,
- rozbój i wymuszenie rozbójnicze – 28,3%,
- udział w bójce lub pobiciu – 25,0%,
- kradzież z włamaniem – 23,9%.

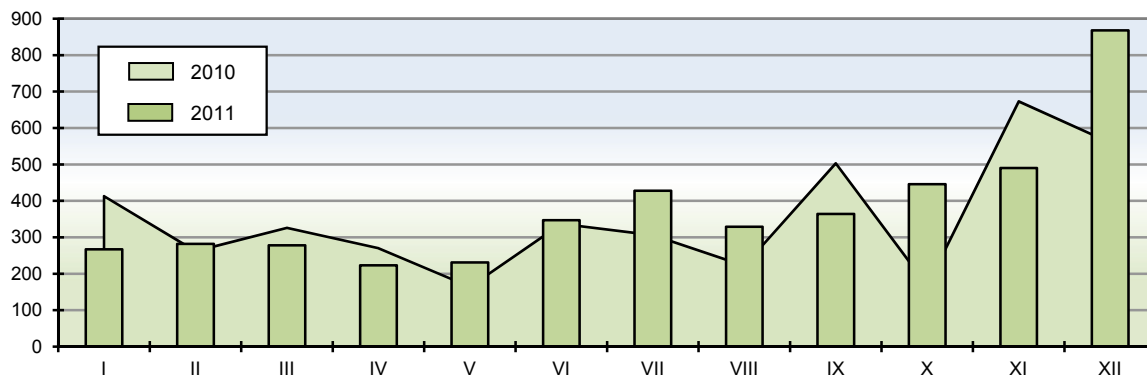
Najwięcej przestępstw popełniono w powiatach: białostockim (łącznie z miastem Białystok) – 9704 (wzrost o 9,0% w stosunku do 2010 r.), suwalskim (łącznie z miastem Suwałki) – 2838 (spadek o 2,5%) i łomżyńskim (łącznie z miastem Łomża) – 2666 (wzrost o 4,2%).

Ź r ó d ł o: Wydział Wywiadu Kryminalnego Komendy Wojewódzkiej Policji w Białymstoku.

## MIESZKANIA

W grudniu 2011 r. w województwie podlaskim oddano do użytkowania 868 mieszkań, tj. o 77,1% więcej niż w poprzednim miesiącu oraz o 56,4% więcej niż przed rokiem (*w skali kraju odnotowano wzrost zarówno w porównaniu z listopadem 2011 r., jak i w odniesieniu do analogicznego okresu roku poprzedniego odpowiednio o 32,2% i 24,5%*). W omawianym miesiącu wydano pozwolenia na budowę 447 mieszkań (o 119,1% więcej niż w grudniu 2010 r.) oraz rozpoczęto budowę 207 mieszkań (o 47,5% mniej niż przed rokiem).

## Mieszkania oddane do użytkowania

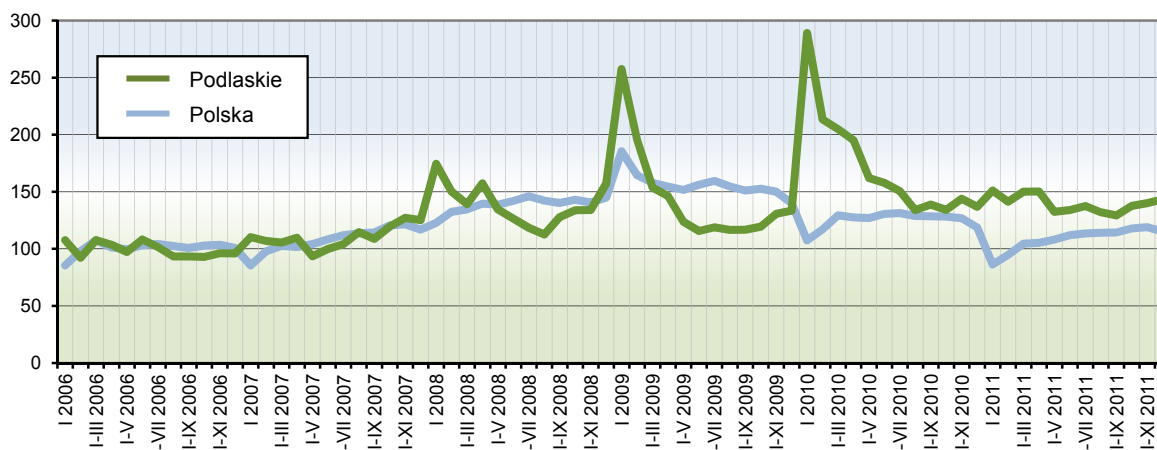


W ciągu 2011 r. w województwie podlaskim oddano do użytkowania 4537 mieszkań, tj. o 4,9% więcej niż przed rokiem (*w kraju o 3,0% mniej*), z tego w budownictwie indywidualnym – 2072 (o 12,8% więcej), spółdzielczym – 16 (o 93% mniej), przeznaczonym na sprzedaż lub wynajem – 2381 (o 19,1% więcej), zakładowym – 6 (o 100% więcej) oraz komunalnym – 62 (o 49,6% mniej). Z ogólnej liczby mieszkań przekazanych do użytkowania w omawianym okresie 1769 mieszkań, tj. 39,0% zrealizowano w Białymstoku.

W 2011 r. przeciętna powierzchnia użytkowa 1 mieszkania oddanego do użytkowania w województwie podlaskim wyniosła 102,4 m<sup>2</sup> (w 2010 r. – 100,3 m<sup>2</sup>), przy czym w budownictwie indywidualnym – 155,4 m<sup>2</sup> (rok wcześniej – 154,4 m<sup>2</sup>), spółdzielczym – 52,7 m<sup>2</sup> (przed rokiem – 52,5 m<sup>2</sup>), przeznaczonym na sprzedaż lub wynajem – 58,2 m<sup>2</sup> (w poprzednim roku – 62,9 m<sup>2</sup>), zakładowym – 77,7 m<sup>2</sup> (rok wcześniej – 113,3 m<sup>2</sup>) oraz komunalnym – 46,3 m<sup>2</sup> (przed rokiem – 46,6 m<sup>2</sup>).

## Dynamika liczby mieszkań oddanych do użytkowania

Analogiczny okres 2005 = 100



W okresie styczeń–grudzień 2011 r. w województwie podlaskim wydano pozwolenia na budowę 4428 mieszkań (o 1,1% mniej niż rok wcześniej), z czego inwestorom indywidualnym – 2539, spółdzielniom mieszkaniowym – 88, podmiotom budującym na sprzedaż lub wynajem – 1787 oraz urzędом gmin – 14. Równocześnie rozpoczęto budowę 4304 mieszkań (o 7,0% mniej niż rok wcześniej), z tego 2325 indywidualnych, 160 spółdzielczych, 1811 przeznaczonych na sprzedaż lub wynajem oraz 8 komunalnych.



## PODMIOTY GOSPODARKI NARODOWEJ

W końcu grudnia 2011 r. do krajowego rejestru urzędowego podmiotów gospodarki narodowej REGON województwa podlaskiego wpisanych było 91738 podmiotów (bez osób prowadzących gospodarstwa indywidualne w rolnictwie), tj. o 0,2% mniej niż w końcu grudnia 2010 r. Wśród nich zdecydowaną większość, bo aż 96,6% stanowiły podmioty sektora prywatnego. W ramach tego sektora przeważały osoby fizyczne prowadzące działalność gospodarczą. Ich liczba ukształtowała się na poziomie 72406, stanowiąc 78,9% ogółu zarejestrowanych podmiotów.

W końcu czwartego kwartału 2011 r. rejestr REGON obejmował 19332 osoby prawne i jednostki organizacyjne niemające osobowości prawnej (o 2,9% więcej niż w końcu grudnia poprzedniego roku).

Liczbę podmiotów gospodarki narodowej (bez osób prowadzących gospodarstwa indywidualne w rolnictwie) według sektorów własności i form organizacyjno-prawnych (stan w końcu miesiąca) przedstawia poniższa tablica:

Wyszczególnienie	XII 2010	2011				XII 2010 = 100
		III	VI	IX	XII	
	w liczbach bezwzględnych					
<b>O g ó ł e m</b> .....	<b>91876</b>	<b>92179</b>	<b>90995</b>	<b>91690</b>	<b>91738</b>	<b>99,8</b>
sektor publiczny .....	3065	3090	3099	3096	3103	101,2
sektor prywatny .....	88811	89089	87896	88594	88635	99,8
w tym:						
Przedsiębiorstwa państwowe .....	2	2	2	2	2	100,0
Spółki handlowe .....	4492	4509	4585	4643	4739	105,5
Spółdzielnie .....	474	474	472	472	469	98,9
Fundacje .....	213	217	231	239	248	116,4
Stowarzyszenia i organizacje społeczne .....	2924	2956	2986	3003	3025	103,5
Osoby fizyczne prowadzące działalność gospodarczą .....	73083	73320	71983	72535	72406	99,1

W końcu grudnia 2011 r. najwięcej zarejestrowanych jednostek zanotowano w sekcjach: handel; naprawa pojazdów samochodowych – 25402 (o 2,7% mniej niż w grudniu 2010 r.), budownictwo – 11337 (o 0,6% mniej), przetwórstwo przemysłowe – 7665 (o 1,8% mniej) oraz działalność profesjonalna, naukowa i techniczna – 7234 (o 4,0% więcej).

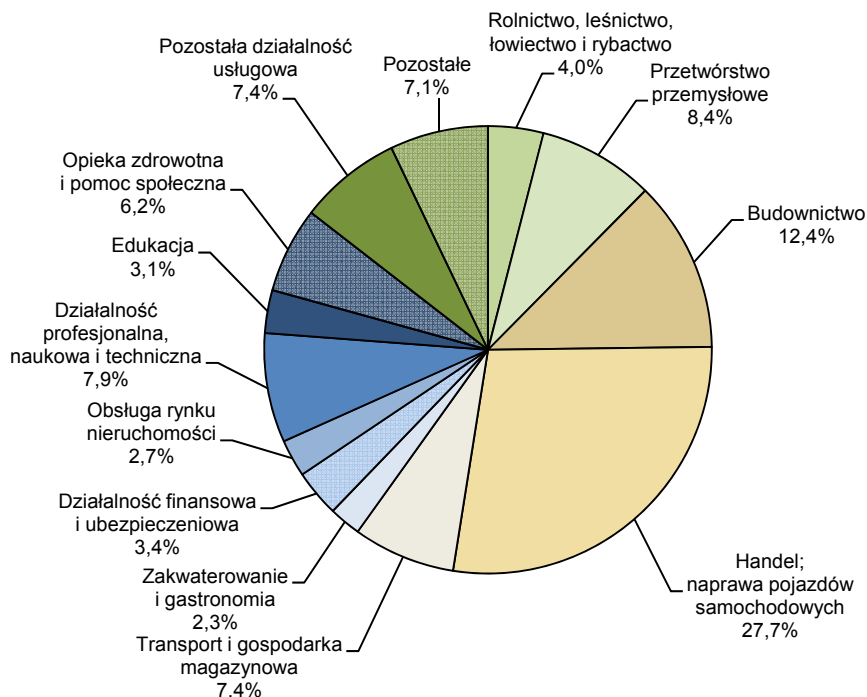
Najwięcej podmiotów funkcjonowało na terenie miast: Białystok, Suwałki i Łomża oraz w powiatach: białostockim, augustowskim i wysokomazowieckim, zaś najmniej w powiatach sejneńskim i suwalskim.

Na terenie wszystkich miast województwa podlaskiego działalność prowadziło 74,9% ogółu podmiotów.

W 2011 r. z prowadzenia działalności gospodarczej zrezygnowały 9022 jednostki, natomiast zarejestrowanych zostało 8897 podmiotów rozpoczynających działalność.

Struktura podmiotów gospodarki narodowej w rejestrze REGON  
(bez osób prowadzących gospodarstwa indywidualne w rolnictwie)  
według sekcji PKD w 2011 r.

Stan w końcu grudnia



## ROLNICTWO

Skup zbóż ogółem w 2011 r. wyniósł 73,5 tys. t i był o 16,0% niższy od zanotowanego w roku poprzednim. W ciągu całego roku skupiono 42,1 tys. t pszenicy (o 3,7% mniej niż rok wcześniej) oraz 14,8 tys. t żyta (o 37,5% mniej).

Skup żywca rzeźnego w przeliczeniu na mięso ukształtował się na poziomie 126,3 tys. t, przy czym żywca wieprzowego skupiono 46,4 tys. t (o 15,8% mniej niż w 2010 r.), żywca wołowego z cielęcym – 22,9 tys. t, natomiast drobiowego – 56,0 tys. t (o 2,1% więcej).

Skup mleka w 2011 r. wyniósł 1766,5 mln l mleka i był o 2,7% wyższy niż rok wcześniej.

Na rynku produktów rolnych w 2011 r., w porównaniu z rokiem poprzednim, zanotowano:

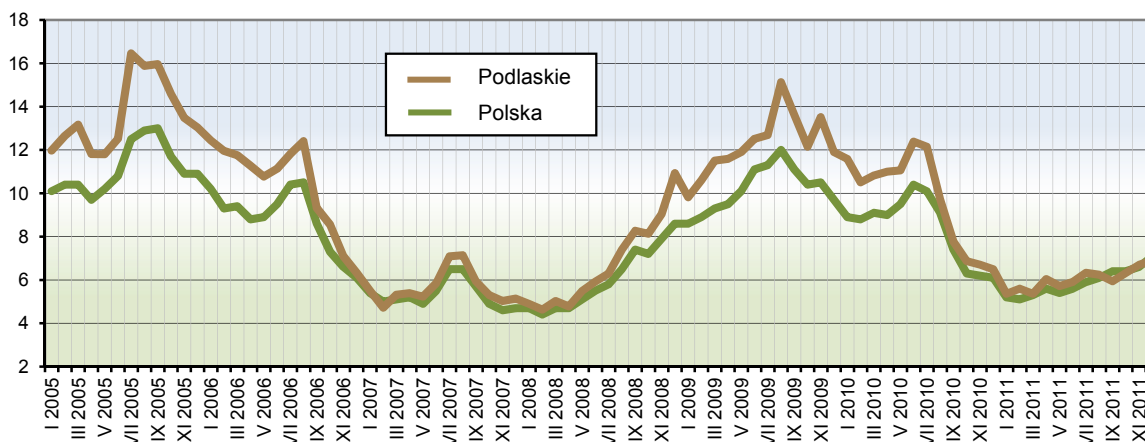
- w skupie – wzrost cen zbóż (pszenicy – o 35,1% i żyta – o 74,9%), mleka (o 11,7%), żywca (wołowego – o 21,2% i wieprzowego – o 17,8%),
- na targowiskach – wzrost cen zbóż (pszenicy – o 57,4% i żyta – o 81,0%).

Ceny wybranych produktów rolnych w 2011 r. kształtowały się następująco:

Produkty rolne	Ceny skupu	Ceny targowiskowe
	w złotych	
Pszenica – za 1 dt .....	85,77	96,59
Żyto – za 1 dt .....	75,80	75,36
Żywiec wołowy – za 1 kg .....	5,37	.
Żywiec wieprzowy – za 1 kg .....	4,50	4,66
Mleko – za 1 l .....	1,30	–

W grudniu 2011 r., w odniesieniu do poprzedniego miesiąca, odnotowano wzrost opłacalności tuczu trzody chlewnej (mierzonej relacją ceny skupu żywca wieprzowego do ceny żyta w obrocie targowiskowym). W skali roku wartość omawianego wskaźnika również wzrosła (z 6,5 przed rokiem do 6,9 w grudniu 2011 r.).

Relacja cen skupu żywca wieprzowego do cen targowiskowych żyta



W 2011 r. na targowiskach za krowę płacono średnio 2791,09 zł, tj. o 14,4% więcej niż rok wcześniej. Cena jałówki 1-roczonej wyniosła 1688,16 zł i była o 15,1% wyższa od zanotowanej w 2010 r. Prosię na chów kosztowało średnio 112,00 zł, tj. o 15,6% mniej niż w poprzednim roku.

Pogłowie trzody chlewnej w końcu listopada 2011 r. osiągnęło poziom 467,4 tys. szt. W porównaniu z lipcem 2011 r. liczebność stada uległa ograniczeniu o 1,5%, a w odniesieniu do analogicznego okresu 2010 r. zmniejszyła się o 17,2%. Stado loch na chów w omawianym okresie liczyło 37,2 tys. szt. i zarówno w stosunku do lipca 2011 r., jak i listopada 2010 r. jego liczebność spadła odpowiednio o 7,9% i 24,6%.

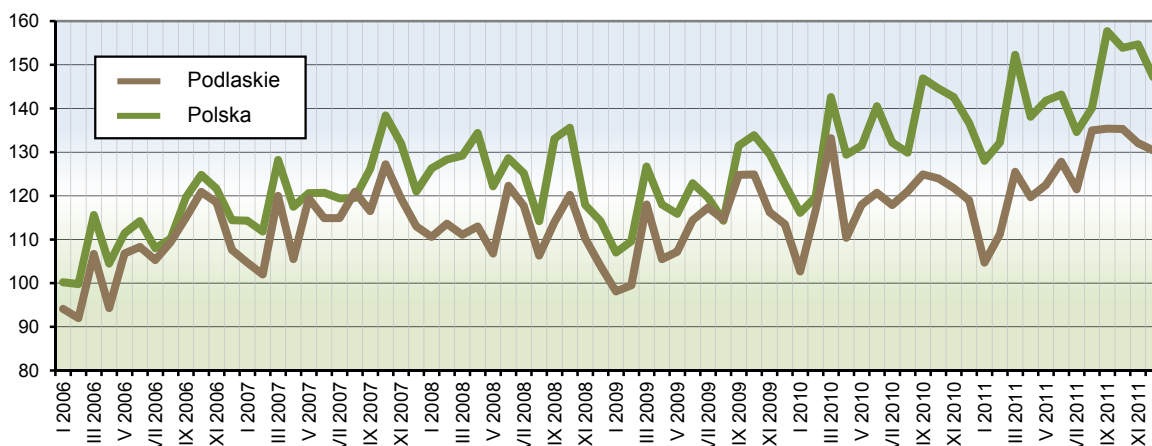
Stan pogłowia bydła w grudniu 2011 r. wyniósł 895,1 tys. szt., w tym krów – 455,7 tys. szt. W porównaniu z czerwcem 2011 r. liczebność stada bydła zmalała o 4,3%, a krów – o 0,1%. W stosunku do analogicznego okresu roku poprzedniego pogłowie bydła zmniejszyło się o 2,6%, w tym krów – o 4,1%.

## PRZEMYSŁ

Produkcja sprzedana przemysłu w grudniu 2011 r. osiągnęła wartość 1590,9 mln zł (w cenach bieżących). Jej poziom (w cenach stałych) był o 1,7% niższy niż w listopadzie tego samego roku, natomiast o 9,3% wyższy niż przed rokiem. *W skali kraju nastąpił spadek o 4,9% w stosunku do poprzedniego miesiąca, zaś wzrost o 7,7% w porównaniu z grudniem 2010 r.*

W okresie styczeń–grudzień 2011 r. przychody ze sprzedaży wyrobów i usług w przedsiębiorstwach przemysłowych zamknęły się kwotą 17985,2 mln zł (w cenach bieżących) i zwiększyły się o 6,3% (w cenach stałych) w stosunku do uzyskanych w 2010 r. *(w skali kraju nastąpił wzrost o 7,7%)*. Wzrost przychodów był wynikiem zwiększenia produkcji sprzedanej w dostawie wody; gospodarce ściekami i odpadami; rekultywacji (o 12,7%), górnictwie i wydobywaniu (o 11,7%) oraz przetwórstwie przemysłowym (o 8,9%). Spadek produkcji sprzedanej odnotowano natomiast w sekcji wytwarzanie i zaopatrywanie w energię elektryczną, gaz, parę wodną i gorącą wodę (o 41,1%).

Dynamika produkcji sprzedanej przemysłu  
Przeciętna miesięczna 2005 = 100 (ceny stałe)



W omawianym okresie wyższe niż przed rokiem przychody ze sprzedaży wyrobów i usług (w cenach stałych) osiągnięto m.in. w następujących działach: produkcja wyrobów z pozostałych mineralnych surowców niemetalicznych (o 53,7%), produkcja maszyn i urządzeń (o 31,3%), produkcja mebli (o 30,5%), produkcja pojazdów samochodowych, przyczep i naczep (o 24,6%), produkcja wyrobów z metali (o 8,3%), produkcja wyrobów z gumy i tworzyw sztucznych (o 8,3%) oraz produkcja artykułów spożywczych (o 7,6%). Poziomu sprzedaży z 2010 r. nie uzyskano m.in. w poligrafii i reprodukcji zapisanych nośników informacji (56,9% wartości produkcji ubiegłorocznej) oraz odprowadzaniu i oczyszczaniu ścieków (98,1%).

W okresie styczeń–grudzień 2011 r. w przemyśle województwa podlaskiego dominowały cztery działy, z których pochodziło 75,2% wartości produkcji sprzedanej. Największy udział w sprzedaży miały: produkcja artykułów spożywczych (54,4%), produkcja wyrobów z drewna, korka, słomy i wikliny (8,6%), produkcja wyrobów z gumy i tworzyw sztucznych (6,9%) oraz produkcja maszyn i urządzeń (5,3%). Dominujące działy skupiały 56,5% ogółu zatrudnionych w przemyśle. Udział poszczególnych działów w zatrudnieniu kształtował się następująco: produkcja artykułów spożywczych – 30,1%, produkcja wyrobów z gumy i tworzyw sztucznych oraz produkcja maszyn i urządzeń – po 9,7% i produkcja wyrobów z drewna, korka, słomy i wikliny – 7,0%.

Przychód ze sprzedaży wyrobów i usług w przeliczeniu na 1 zatrudnionego w przemyśle w okresie styczeń–grudzień 2011 r. wyniósł 385419 zł (w cenach bieżących) i był o 5,4% (w cenach stałych) wyższy niż przed rokiem.

Wśród wyrobów przemysłowych objętych badaniem w 2011 r., w porównaniu z rokiem poprzednim, wzrost odnotowano m.in. w produkcji:

- masy betonowej prefabrykowanej – o 74,5%,
- mleka i śmietany w postaci stałej – o 30,0%,
- jogurtu i innego rodzaju sfermentowanego lub zakwaszonego mleka lub śmietany – o 26,6%,
- kotłów centralnego ogrzewania wytwarzających gorącą wodę lub parę o niskim ciśnieniu – o 16,8%,
- masła i pozostałych tłuszczów do smarowania – o 10,8%,
- sera niedojrzałego i niekonserwowanego – o 9,7%,
- sera podpuszczkowego dojrzewającego – o 5,7%,
- mleka płynnego przetworzonego – o 2,0%.

Poziomu z 2011 r. nie osiągnięto m.in. w produkcji: mięsa wieprzowego świeżego lub chłodzonego, produktów uboju trzody chlewnej wliczanych do wydajności poubojowej, śmietany o zawartości tłuszczu powyżej 6%, ale nieprzekraczającej 21% masy, tarcicy iglastej, drzwi, okien i ich ościeżnic oraz progów z tworzyw sztucznych.

## **BUDOWNICTWO**

W grudniu 2011 r. przedsiębiorstwa budowlane uzyskały przychody ze sprzedaży wyrobów i usług (w cenach bieżących) w wysokości 508,5 mln zł. Oznacza to wzrost o 14,8% w porównaniu z listopadem 2011 r. i o 5,4% w odniesieniu do poziomu zanotowanego przed rokiem. Produkcja budowlano-montażowa zrealizowana w analizowanym okresie osiągnęła wartość 281,3 mln zł i była wyższa niż w poprzednim miesiącu oraz grudniu 2010 r. odpowiednio o 15,9% i 4,1%.

W 2011 r. przychody ze sprzedaży w budownictwie wyniosły 4647,8 mln zł i zwiększyły się o 21,0% w porównaniu z rokiem poprzednim. Produkcja budowlano-montażowa, stanowiąca w omawianym okresie 50,7% przychodów przedsiębiorstw budowlanych, ukształtowała się na poziomie 2357,3 mln zł, czyli wzrosła o 14,3% w stosunku do zanotowanej w 2010 r.

Wartość robót o charakterze inwestycyjnym, które w okresie styczeń–grudzień 2011 r. stanowiły 59,0% produkcji budowlano-montażowej, zwiększyła się o 17,3% w odniesieniu do uzyskanej rok wcześniej.

Wśród przedsiębiorstw budowlano-montażowych wiodącą pozycję posiadały jednostki zajmujące się budową budynków. Udział tych przedsiębiorstw w sprzedaży produkcji budowlano-montażowej w 2011 r. wyniósł 54,6%, a wartość sprzedanej przez nie produkcji była o 35,1% wyższa niż przed rokiem. Kolejną znaczącą grupę stanowiły przedsiębiorstwa zajmujące się budową obiektów inżynierii lądowej i wodnej, których udział w sprzedaży produkcji budowlanej osiągnął poziom 30,6%. W omawianym okresie wartość usług budowlano-montażowych w tych jednostkach wzrosła o 12,5% w odniesieniu do roku poprzedniego. Istotną pozycję miały również jednostki wykonujące roboty budowlane specjalistyczne, których udział w sprzedaży produkcji budowlano-montażowej wyniósł 14,8%. Wartość sprzedanej przez nie produkcji spadła o 25,6% w stosunku do uzyskanej w 2010 r.

W okresie styczeń–grudzień 2011 r. przychody ze sprzedaży wyrobów i usług w budownictwie w przeliczeniu na 1 zatrudnionego osiągnęły wartość 440967 zł, tj. o 9,7% wyższą od zanotowanej w roku poprzednim.

## **HANDEL**

W grudniu 2011 r. sprzedaż hurtowa (w cenach bieżących) w przedsiębiorstwach handlowych i niehandlowych zwiększyła się w stosunku do poprzedniego miesiąca oraz analogicznego okresu 2010 r. odpowiednio o 2,1% i 13,7%. Od początku roku wartość sprzedaży hurtowej przekroczyła o 15,8% poziom zanotowany przed rokiem.

Jednostki handlowe w grudniu 2011 r. sprzedały w hurcie towary o wartości o 2,9% wyższej niż w poprzednim miesiącu oraz o 10,8% wyższej niż rok wcześniej. W 2011 r. sprzedaż hurtowa tych przedsiębiorstw wzrosła o 7,9% w stosunku do 2010 r.

Sprzedaż detaliczna (w cenach bieżących) jednostek handlowych i niehandlowych w grudniu 2011 r. osiągnęła poziom wyższy od zanotowanego w listopadzie tego samego roku oraz analogicznym miesiącu roku poprzedniego odpowiednio o 16,0% i 3,1%.

W ciągu całego 2011 r. sprzedano w detalu towary o wartości o 0,5% wyższej niż przed rokiem. W skali roku wysoki wzrost sprzedaży detalicznej stwierdzono w przedsiębiorstwach zgrupowanych w kategorii prasa, książki, pozostała sprzedaż w wyspecjalizowanych sklepach (o 125,8%), włókno, odzież, obuwie (o 44,2%), meble, RTV, AGD (o 25,8%), paliwa stałe, ciekłe i gazowe (o 15,1%) oraz prowadzących sprzedaż w niewyspecjalizowanych sklepach z przewagą żywności, napojów i wyrobów tytoniowych (o 12,9%). Poziomu sprzedaży detalicznej z 2010 r. nie uzyskano natomiast w branżach: pozostała sprzedaż detaliczna w niewyspecjalizowanych sklepach (spadek o 29,4%), „pozostałe” (spadek o 19,1%) oraz pojazdy samochodowe, motocykle, części (spadek o 13,7%).

W strukturze sprzedaży detalicznej w 2011 r. największy udział miały przedsiębiorstwa zgrupowane w kategorii „pozostałe” (27,4%), prowadzące sprzedaż w niewyspecjalizowanych sklepach z przewagą żywności, napojów i wyrobów tytoniowych (18,6%) oraz zajmujące się sprzedażą paliw stałych, ciekłych i gazowych (15,9%).

Struktura sprzedaży detalicznej według rodzajów działalności przedsiębiorstwa okresie styczeń–grudzień



Podmioty handlowe w grudniu 2011 r. zrealizowały sprzedaż detaliczną o 212,0% wyższą niż w poprzednim miesiącu, ale o 17,7% niższą niż w analogicznym okresie 2010 r. W ciągu całego 2011 r. wartość sprzedaży detalicznej jednostek handlowych zwiększyła o 5,3% w stosunku do zanotowanej rok wcześniej.

**WYBRANE DANE O WOJEWÓDZTWIE PODLASKIM**

WYSZCZEGÓLNIENIE		I	II	III	IV	V	VI	VII	VIII	IX	X	XI	XII
a – 2010 r.													
b – 2011 r.													
Ludność <sup>1</sup> (w tys. osób) .....	a	.	.	1189,3	.	.	1189,2	.	.	1188,9	.	.	1188,3
	b	.	.	.	.	.	.	.	.	.	.	.	.
Bezrobotni zarejestrowani <sup>1</sup> (w tys. osób) .....	a	66,7	67,2	65,6	62,8	60,8	58,4	58,5	58,3	58,7	58,8	60,0	63,8
	b	69,5	70,5	68,5	65,2	63,1	61,2	61,6	61,7	62,1	62,3	63,9	65,9
Stopa bezrobocia <sup>1,2</sup> (w %) .....	a	13,8	13,9	13,6	13,0	12,7	12,2	12,2	12,2	12,3	12,3	12,5	13,8
	b	14,8	14,9	14,6	14,0	13,6	13,2	13,3	13,3	13,4	13,4	13,7	14,1
Oferty pracy (w ciągu miesiąca) .....	a	1596	2754	2915	2508	2374	2350	2322	2192	2361	2234	1181	876
	b	778	1405	2991	1823	1631	1010	1517	1466	1509	1050	765	782
Liczba bezrobotnych na 1 ofertę pracy <sup>1</sup> .....	a	120	96	81	68	70	80	78	67	87	128	152	298
	b	240	122	69	81	84	105	69	64	87	184	220	256
Przeciętne zatrudnienie w sektorze przedsiębiorstw <sup>3</sup> (w tys. osób)	a	96,0	95,7	96,1	96,8	97,2	97,4	97,8	98,0	96,8	96,9	96,9	96,4
	b	97,4	97,3	97,6	98,7	98,6	98,8	98,7	98,5	98,8	98,8	98,4	97,9
poprzedni miesiąc = 100 .....	a	100,5	99,6	100,4	100,7	100,5	100,2	100,3	100,2	98,8	100,1	100,0	99,5
	b	101,1	99,9	100,3	101,1	99,9	100,2	100,0	99,8	100,2	100,0	99,6	99,5
analogiczny miesiąc poprzedniego roku = 100 .....	a	96,4	96,8	98,1	98,8	99,1	99,7	100,6	100,5	99,9	100,7	101,0	100,9
	b	101,5	101,7	101,6	102,0	101,4	101,3	101,0	100,6	102,0	101,9	101,6	101,5
Przeciętne wynagrodzenie miesięczne brutto w sektorze przedsiębiorstw <sup>3</sup> (w zł)	a	2712,10	2753,89	2921,41	2838,36	2771,14	2852,36	2926,05	2959,77	2881,84	2920,80	2898,60	3162,20
	b	2796,40	2795,09	3003,50	2917,95	2910,16	3027,63	3048,15	3052,60	3107,53	3058,68	3086,63	3424,32
poprzedni miesiąc = 100 .....	a	91,5	101,5	106,1	97,2	97,6	102,9	102,6	101,2	97,4	101,4	99,2	109,1
	b	88,4	100,0	107,5	97,2	99,7	104,0	100,7	100,1	101,8	98,4	100,9	110,9
analogiczny miesiąc poprzedniego roku = 100 .....	a	102,8	106,2	103,0	104,9	104,7	104,9	105,0	106,7	101,9	105,6	103,0	106,6
	b	103,1	101,5	102,8	102,8	105,0	106,1	104,2	103,1	107,8	104,7	106,5	108,3
Mieszkania oddane do użytkowania (od początku roku) ...	a	532	796	1125	1365	1557	1897	2201	2426	2929	3097	3771	4326
	b	278	527	824	1047	1273	1611	2010	2392	2727	3179	3669	4537
analogiczny okres poprzedniego roku = 100 .....	a	112,2	109,0	133,3	133,4	131,1	136,6	126,7	114,9	118,9	112,3	110,2	102,5
	b	52,3	66,2	73,2	76,7	81,8	84,9	91,3	98,6	93,1	102,6	97,3	104,9

<sup>1</sup> Stan w końcu okresu. <sup>2</sup> Udział zarejestrowanych bezrobotnych w cywilnej ludności aktywnej zawodowo. <sup>3</sup> W przedsiębiorstwach, w których liczba pracujących przekracza 9 osób.

**WYBRANE DANE O WOJEWÓDZTWIE PODLASKIM (cd.)**

WYSZCZEGÓLNIENIE		I	II	III	IV	V	VI	VII	VIII	IX	X	XI	XII
a – 2010 r.													
b – 2011 r.													
Nakłady inwestycyjne <sup>1</sup> (w tys. zł; ceny bieżące) .....	a	.	.	155068	.	.	409952	.	.	602546	.	.	940989
	b	.	.	207581	.	.	458350	.	.	739428	.	.	.
analogiczny okres poprzedniego roku = 100 (ceny bieżące)	a	.	.	.	.	.	97,8	.	.	89,7	.	.	93,1
	b	.	.	133,9	.	.	111,8	.	.	122,7	.	.	.
Produkcja sprzedana przemysłu <sup>2</sup> (w cenach stałych):													
poprzedni miesiąc = 100 .....	a	89,3	100,1	129,5	82,5	107,0	102,5	98,0	102,6	103,6	99,6	98,3	97,5
	b	87,6	107,2	112,8	95,5	102,0	104,2	95,0	111,4	100,8	99,8	97,7	98,3
analogiczny miesiąc poprzedniego roku = 100 .....	a	105,1	103,9	113,3	104,1	109,5	104,7	100,6	103,9	99,8	101,4	104,5	103,4
	b	102,1	108,1	93,8	108,6	104,1	106,3	103,1	112,1	108,9	109,3	108,4	109,3
Produkcja budowlano-montażowa <sup>2</sup> (w cenach bieżących):													
poprzedni miesiąc = 100 .....	a	28,2	93,9	202,5	113,5	129,2	117,3	94,9	111,6	111,7	83,7	116,0	117,3
	b	26,1	119,9	128,0	139,5	129,7	107,2	115,7	76,6	139,9	108,5	85,9	115,9
analogiczny miesiąc poprzedniego roku = 100 .....	a	74,1	66,6	108,2	87,4	103,4	96,4	109,6	125,4	120,0	117,5	131,5	124,3
	b	115,0	146,9	92,9	114,2	114,5	104,7	127,6	87,6	109,7	142,3	105,3	104,1
Sprzedż detaliczna towarów <sup>2</sup> (w cenach bieżących):													
poprzedni miesiąc = 100 .....	a	77,9	99,4	122,8	99,7	98,5	106,1	103,6	93,5	101,4	98,5	91,8	122,8
	b	65,4	109,7	122,9	101,9	99,5	98,6	102,1	104,1	101,9	97,8	95,3	116,0
analogiczny miesiąc poprzedniego roku = 100 .....	a	98,4	99,3	109,7	104,5	105,4	108,0	111,4	102,3	106,8	101,2	102,5	108,2
	b	90,8	100,2	100,2	102,4	103,4	96,1	94,7	105,4	105,9	105,1	109,1	103,1
Wskaźniki cen:													
towarów i usług konsumpcyjnych <sup>3</sup> :													
analogiczny okres poprzedniego roku = 100 .....	a	.	.	103,0	.	.	101,8	.	.	101,8	.	.	102,5
	b	.	.	103,8	.	.	104,9	.	.	104,3	.	.	.
skupu ziarna zbóż:													
poprzedni miesiąc = 100 .....	a	100,7	98,9	87,6	100,4	105,2	115,3	102,3	137,5	111,5	96,6	101,1	106,3
	b	114,1	109,4	90,6	108,6	100,0	98,5	94,8	93,9	97,4	97,3	102,2	101,0
analogiczny miesiąc poprzedniego roku = 100 .....	a	95,9	91,6	78,2	85,9	91,8	94,7	102,7	164,0	180,9	167,7	177,5	172,9
	b	196,1	216,8	224,2	242,7	230,7	197,1	182,5	124,6	108,9	109,6	110,8	105,2

<sup>1</sup> W przedsiębiorstwach, w których liczba pracujących przekracza 49 osób; dane prezentowane są narastająco. <sup>2</sup> W przedsiębiorstwach, w których liczba pracujących przekracza 9 osób. <sup>3</sup> W kwartale.



**WYBRANE DANE O WOJEWÓDZTWIE PODLASKIM (dok.)**

WYSZCZEGÓLNIENIE		I	II	III	IV	V	VI	VII	VIII	IX	X	XI	XII
a – 2010 r.													
b – 2011 r.													
Wskaźniki cen (dok.):													
skupu żywca rzeźnego wołowego:													
poprzedni miesiąc = 100 .....	a	101,1	96,4	95,2	99,7	93,3	102,2	98,2	103,3	99,5	104,4	108,1	101,8
	b	104,0	100,7	101,6	101,5	100,0	91,1	113,9	104,6	103,0	103,3	98,3	110,8
analogiczny miesiąc poprzedniego roku = 100 .....	a	110,7	102,0	91,3	94,3	102,6	88,7	85,9	94,5	85,4	101,1	108,0	102,4
	b	105,3	110,0	117,3	119,3	127,9	113,9	132,2	133,8	138,5	137,1	124,7	135,8
skupu żywca rzeźnego wieprzowego:													
poprzedni miesiąc = 100 .....	a	94,7	96,4	103,1	95,7	103,7	112,1	101,0	103,8	94,2	93,6	97,8	103,7
	b	98,7	112,2	102,5	105,3	98,6	103,5	104,2	101,2	104,2	102,4	101,0	110,2
analogiczny miesiąc poprzedniego roku = 100 .....	a	85,7	82,1	78,0	74,2	76,8	83,8	83,3	88,6	87,1	91,5	88,2	97,9
	b	97,0	112,9	112,2	123,4	117,3	108,4	111,9	109,2	120,8	132,2	136,5	145,1
Relacja ceny skupu <sup>1</sup> 1 kg żywca wieprzowego do ceny targowskiej 1 kg żyta	a	11,6	10,5	10,8	11,0	11,1	12,4	12,1	9,7	7,8	6,9	6,7	6,5
	b	5,4	5,6	5,4	6,0	5,7	5,9	6,3	6,2	5,9	6,3	6,7	6,9
Wskaźnik rentowności obrotu w przedsiębiorstwach <sup>2</sup> :													
brutto <sup>3</sup> (w %) .....	a	.	.	2,3	.	.	2,8	.	.	3,4	.	.	3,1
	b	.	.	2,8	.	.	3,3	.	.	3,2	.	.	.
netto <sup>4</sup> (w %) .....	a	.	.	1,7	.	.	2,3	.	.	2,9	.	.	2,6
	b	.	.	2,1	.	.	2,7	.	.	2,7	.	.	.
Podmioty gospodarki narodowej <sup>5</sup> .....	a	89340	89028	89052	89011	89275	89752	90109	90553	90920	91420	91701	91876
	b	91948	92006	92179	90455	90594	90995	91254	91367	91690	91954	91919	91738
w tym spółki handlowe .....	a	4293	4302	4325	4352	4360	4375	4392	4421	4437	4460	4478	4492
	b	4498	4523	4509	4526	4554	4585	4606	4616	4643	4690	4722	4739
w tym z udziałem kapitału zagranicznego .....	a	488	491	495	497	500	505	508	515	519	522	528	529
	b	532	534	533	534	535	541	545	547	548	553	561	560

<sup>1</sup> Ceny bieżące bez VAT. <sup>2</sup> W których liczba pracujących przekracza 49 osób; dane prezentowane są narastająco. <sup>3</sup> Relacja wyniku finansowego brutto do przychodów z całokształtu działalności. <sup>4</sup> Relacja wyniku finansowego netto do przychodów z całokształtu działalności. <sup>5</sup> W rejestrze REGON; bez osób prowadzących gospodarstwa indywidualne w rolnictwie; stan w końcu okresu.