



URZĄD STATYSTYCZNY W BIAŁYMSTOKU
СТАТИСТИЧЕСКОЕ УПРАВЛЕНИЕ В БЕЛОСТОКЕ



EUROREGION
PUSZCZA BIAŁOWIESKA
W 2015 R.



ЕВРОРЕГИОН
«БЕЛОВЕЖСКАЯ ПУЩА»
В 2015 ГОДУ

БІАЉЫСТОК 2017 БЕЛОСТОК



Wydawca
URZĄD STATYSTYCZNY W BIAŁYMSTOKU
15-959 BIAŁYSTOK, UL. KRAKOWSKA 13

Dyrektor
EWA KAMIŃSKA-GAWRYLUK

Opracowanie publikacji
ZESPÓŁ PRACOWNIKÓW
URZĘDU STATYSTYCZNEGO W BIAŁYMSTOKU PRZY WSPÓŁPRACY
GŁÓWNEGO URZĘDU STATYSTYCZNEGO OBWODU BRZESKIEGO
I GŁÓWNEGO URZĘDU STATYSTYCZNEGO OBWODU GRODZIENSKIEGO

Redakcja, opracowanie graficzne i skład komputerowy
PODLASKI OŚRODEK BADAŃ REGIONALNYCH
URZĘDU STATYSTYCZNEGO W BIAŁYMSTOKU

Tłumaczenie
INA ŁAPIŃSKA

Projekt okładki
JUSTYNA ANNA KILUK

Zdjęcia
WALDEMAR GÓRSKI, JUSTYNA ANNA KILUK, EDYTA KOTIK, URSZULA WRÓBLEWSKA,
ZDJĘCIA Z ZASOBÓW WIKIMEDIA COMMONS (BOHRINGER FRIEDRICH,
FRANCESCO GENELLI, JACEK KARZMARZ, LILLY_M,
MARTIN MECNAROWSKI, OVESIIMSEN).

Przy publikowaniu danych prosimy o podanie źródła

Издатель
СТАТИСТИЧЕСКОЕ УПРАВЛЕНИЕ В БЕЛОСТОКЕ
15-959 БЕЛОСТОК, УЛ. КРАКОВСКА 13

Директор
ЭВА КАМИНЬСКА-ГАВРЫЛЮК

Подготовка публикации
КОЛЛЕКТИВ РАБОТНИКОВ
СТАТИСТИЧЕСКОГО УПРАВЛЕНИЯ В БЕЛОСТОКЕ ПРИ СОТРУДНИЧЕСТВЕ
ГЛАВНОГО СТАТИСТИЧЕСКОГО УПРАВЛЕНИЯ БРЕСТСКОЙ ОБЛАСТИ
И ГЛАВНОГО СТАТИСТИЧЕСКОГО УПРАВЛЕНИЯ ГРОДНЕНСКОЙ ОБЛАСТИ

Редакция, графическая обработка и компьютерный набор
ПОДЛЯСКИЙ ЦЕНТР РЕГИОНАЛЬНЫХ ИССЛЕДОВАНИЙ
СТАТИСТИЧЕСКОГО УПРАВЛЕНИЯ В БЕЛОСТОКЕ

Перевод
ИННА ЛАПИНЬСКА

Проект обложки
ЮСТЫНА АННА КИЛЮК

Фото
ВАЛЬДЕМАР ГУРСКИ, ЮСТЫНА АННА КИЛЮК, ЭДЫТА КОТИК, УРШУЛА ВРУБЛЕВСКА,
ФОТОГРАФИИ ИЗ РЕСУРСОВ WIKIMEDIA COMMONS (BOHRINGER FRIEDRICH,
FRANCESCO GENELLI, JACEK KARZMARZ, LILLY_M,
MARTIN MECNAROWSKI, OVESIIMSEN).

При публикации данных просим ссылаться на источник



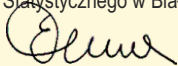
Szanowni Państwo,

Urząd Statystyczny w Białymstoku przekazuje Państwu drugą edycję opracowania przygotowanego we współpracy z regionalnymi urzędami statystycznymi na Białorusi. Dotyczy ono obszaru transgranicznego Euroregion Puszca Białowieska, który po stronie polskiej obejmuje 11 gmin położonych na terenie województwa podlaskiego, a po stronie białoruskiej – 3 rejony należące do obwodów brzeskiego i grodzieńskiego.

W opracowaniu zamieszczono genezę i krótką charakterystykę Euroregionu. Zaprezentowano w nim również dane na temat powierzchni i kierunków jej wykorzystania, zagadnienia związane z ochroną środowiska, sytuacją demograficzną i społeczną oraz warunkami życia na tym terenie w podziale na część polską i białoruską. W porównaniu z poprzednią edycją treść publikacji wzbogacono przede wszystkim o informacje dotyczące projektów zrealizowanych na obszarze Euroregionu oraz dane z zakresu infrastruktury komunalnej.

Oddając w ręce Państwa niniejszy folder, mam nadzieję, że będzie on źródłem przydatnych informacji dla osób i instytucji zainteresowanych prezentowaną tematyką. Jednocześnie pragnę serdecznie podziękować Dyrekcji i Pracownikom Głównego Urzędu Statystycznego Obwodu Brzeskiego oraz Głównego Urzędu Statystycznego Obwodu Grodzieńskiego za przekazanie danych i życzliwą współpracę podczas przygotowywania publikacji.

Dyrektor
Urzędu Statystycznego w Białymstoku


Ewa Kamińska-Gawryluk

Białystok, październik 2017 r.

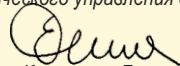
Уважаемые Господа

Статистическое Управление в Белостоке представляет Вам второе издание публикации, созданной в результате сотрудничества с региональными статистическими управлениями Беларуси. Она посвящена трансграничной территории Еврорегиона «Беловежская Пуща», которая охватывает на территории Польши 11 гмин, расположенных в Подляском воеводстве, а на территории Беларуси – 3 района, принадлежащие Брестской и Гродненской областям.

В публикации представлены генезис и краткая характеристика Еврорегиона. Отражены в ней также данные о поверхности и направлениях её использования, вопросы, связанные с охраной окружающей среды, демографической и общественной ситуациями, условиями жизни на данной территории в разделении на части: польскую и белорусскую. По сравнению с предыдущим изданием, содержание публикации обогачено прежде всего информацией о проектах, реализованных на территории Еврорегиона, а также данными о коммунальной инфраструктуре.

Надеюсь, что данный буклет будет источником полезной и нужной информации для читателей и институций, заинтересованных представленной тематикой. Одновременно, хочу сердечно поблагодарить Дирекцию и Сотрудников Главного статистического управления Брестской области и Главного статистического управления Гродненской области за переданные данные, а также за доброжелательное сотрудничество во время приготовления публикации.

Директор
Статистического управления в Белостоке


Ewa Kamińska-Gawryluk

Белосток, октябрь 2017 года

Euroregion Puszcza Białowieża jest międzynarodowym zrzeszeniem społeczności lokalnych po polskiej i białoruskiej stronie granicy, stworzonym na bazie transgranicznego obiektu przyrodniczego, jakim jest unikalny w skali Europy i świata kompleks lasów pierwotnych Puszczy Białowieżskiej położonej na terenie Rzeczypospolitej Polskiej i Republiki Białoruś.

Działania zmierzające do powołania Euroregionu Puszcza Białowieża rozpoczęły się w styczniu 2002 r. podpisaniem przez przedstawicieli powiatu hajnowskiego i przygranicznych rejonów białoruskich „Umowy Zamierzeń” dotyczącej współpracy transgranicznej. Umowa o utworzeniu Euroregionu została zatwierdzona w dniu 25 maja 2002 r. i była efektem wieloletnich kontaktów utrzymywanych przez lokalne samorządy po obu stronach granicy.

Celem podjętej współpracy jest realizacja wspólnych inicjatyw zmierzających do wspierania rozwoju gospodarczego. Podejmowane działania dotyczą zwłaszcza:

- 1) ochrony środowiska naturalnego i racjonalnego wykorzystania zasobów naturalnych w ramach Euroregionu;
- 2) zbliżenia narodów obu państw oraz zachowania korzystnego środowiska dla życia przyszłych pokoleń;
- 3) utrzymania w Europie unikalnego kompleksu przyrodniczego w znaczącej mierze wpływającego na klimat kontynentu;

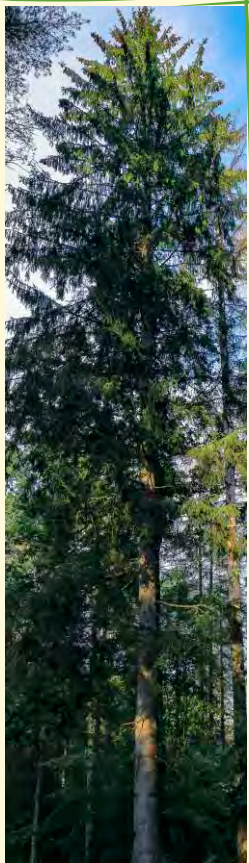
Еврорегион «Беловежская пуца» является международным объединением местной общности с польской и белорусской стороны границы, образованном на основе трансграничного природного объекта – уникального в масштабах Европы и мира комплекса первобытных лесов Беловежской пуцы, расположенного на территории государств Польши и Беларуси.

Действия, направленные на создание Еврорегиона «Беловежская пуца» начались в январе 2002 года с подписания между представителями Хайнувского повята и представителями белорусских приграничных районов «Соглашения Намерений» о трансграничном сотрудничестве. Договор о создании Еврорегиона был подписан 25 мая 2002 года. Его образование – это следствие многолетних контактов и сотрудничества между местными органами самоуправления с обеих сторон границы.

Еврорегион создан с целью сотрудничества в реализации общих идей и проектов, направленных на поддержку экономического развития, особенно касающихся:

- 1) охраны природы и рационального использования природных ресурсов Еврорегиона;
- 2) сближения народов двух стран, а также сохранения благоприятной окружающей среды для жизни будущих поколений;
- 3) сохранения в Европе уникального природного массива, оказывающего значительное влияние на климат континента;





- 4) podnoszenia poziomu życia mieszkańców Euroregionu poprzez inwestycje i realizację transgranicznych programów gospodarczych;
- 5) współpracy i wymiany grup społecznych, naukowych, zawodowych, kulturalnych, sportowych, środowisk młodzieżowych, a w szczególności tych ich form, które sprzyjają lepszemu wzajemnemu poznaniu społeczności zamieszkujących regiony przygraniczne;
- 6) tworzenia pomostu ułatwiającego współpracę gospodarczą pomiędzy krajami;
- 7) zagospodarowania przestrzennego obszarów przygranicznych, w tym rozbudowy infrastruktury transgranicznej;
- 8) współpracy w kwestii zapobiegania i likwidacji następstw klęsk żywiołowych i stanów zagrożenia;
- 9) poprawy gospodarki odpadami komunalnymi oraz utworzenia nowoczesnego, jednolitego systemu utylizacji odpadów komunalnych i przemysłowych.

Polska część Euroregionu położona jest w południowo-wschodniej części województwa podlaskiego i w momencie jego utworzenia obejmowała powiat hajnowski wraz z wszystkimi gminami znajdującymi się na jego terytorium, tj. gminą miejską Hajnówka, gminą miejsko-wiejską Kleszczele oraz gminami wiejskimi: Białowieża, Czeremcha, Czyże, Dubicze Cerkiewne, Hajnówka, Narew i Narewka. W sierpniu 2002 r. do

- 4) *повышения уровня жизни населения Еврорегиона с помощью привлечения инвестиций и осуществления трансграничных экономических программ;*
- 5) *сотрудничества и обмена различных общественных, научных, профессиональных, культурных, спортивных и молодежных групп, особенно таких их форм, которые позволяют лучше узнать друг друга и сообщества, живущие в районах пограничья;*
- 6) *создания платформы, облегчающей экономическое сотрудничество между странами;*
- 7) *благоустройства приграничных территорий, в том числе расширения трансграничной инфраструктуры;*
- 8) *сотрудничества в области предотвращения и ликвидации последствий стихийных бедствий и состояния угрозы;*
- 9) *повышения уровня рационального использования коммунальных отходов, а также создания современной, однородной системы утилизации коммунальных и промышленных отходов.*

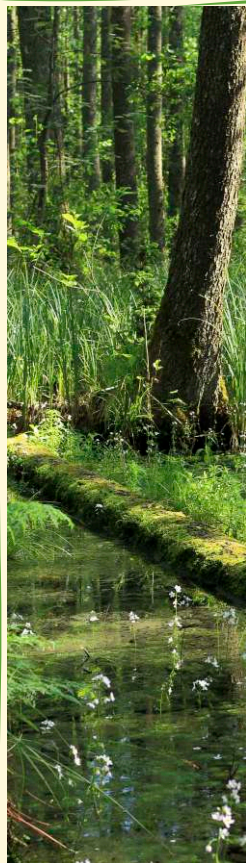
Польская часть территории Еврорегиона расположена в юго-восточной части Подляского воеводства. На момент создания, Еврорегион включал в себя Хайнувский повят вместе со всеми гминами, находившимися на его территории, т.е. с городской гминой Хайнувка, гминой сельско-городской Клеццеле, а также с сельскими гминами: Бяловежа, Черемха, Чиже, Дубиче-Церкевне, Хайнувка, Нарев и Наревка.

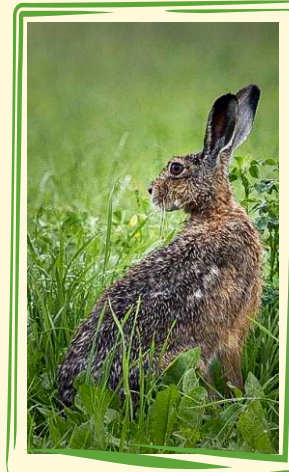
stowarzyszenia dołączyła gmina wiejska Bielsk Podlaski, a w styczniu 2004 r. – gmina wiejska Orla, obie należące do powiatu bielskiego. Białoruska część Euroregionu usytuowana jest w zachodniej części Białorusi i w jej skład wchodzi 3 rejony: świsłocki położony na terenie obwodu grodzieńskiego oraz prużański i kamieniecki należące do obwodu brzeskiego.

W końcu 2015 r. Euroregion Puszcza Białowieża obejmował obszar 8178 km², z czego na część polską przypadało 2215 km², a na białoruską – 5963 km². Łącznie zamieszkiwało go 153,9 tys. osób, przy czym ludność po stronie polskiej liczyła 54,3 tys. osób, a po stronie białoruskiej – 99,6 tys. osób. Dość duży odsetek powierzchni ogólnej Euroregionu stanowiły lasy. Wskaźnik lesistości w omawianym okresie osiągnął poziom 41,5% i był nieco wyższy w polskiej niż w białoruskiej części Euroregionu. Powierzchnia o szczególnych walorach przyrodniczych prawnie chroniona zajmowała 32,0% jego terytorium, przy czym wskaźnik ten po stronie polskiej wynosił 44,5%, a po stronie białoruskiej – 27,4%. W końcu 2015 r. Białowiecki Park Narodowy obejmował 160,6 tys. ha (co stanowiło 19,6% powierzchni ogólnej Euroregionu) i znaczna jego część (93,5%) była położona na terenie Białorusi.

В августе 2002 года в объединение вошла сельская гмина Бельск-Подляский, а в январе 2004 года – сельская гмина Орля, которые принадлежат Бельскому повету. Белорусская часть территории Еврорегиона находится в западной части Беларуси, и в её состав входят 3 района: Свислочский, расположенный на территории Гродненской области, а также Пружанский и Каменецкий, принадлежащие к территории Брестской области.

В конце 2015 года площадь Еврорегиона «Беловежская пуца» составляла 8178 км², из которой польская часть территории занимала 2215 км², а белорусская – 5963 км². Всего проживало 153,9 тысяч человек, из которых 54,3 тысяч человек составляло население польской части территории, а белорусской части – 99,6 тысяч человек. Достаточно большой процент общей площади Еврорегиона представляли леса. В указанном периоде показатель лесистости достиг уровня 41,5%, и был немного выше в польской, чем в белорусской части Еврорегиона. Особо ценная природная территория, охраняемая законом, занимала 32,0% его территории, причем этот показатель на польской территории составил 44,5%, а на белорусской территории – 27,4%. В конце 2015 года Национальный парк «Беловежская пуца» охватывал 160,6 тыс. га (что составило 19,6% общей площади Еврорегиона) и значительная его часть (93,5%) была расположена на территории Беларуси.





Do ważniejszych projektów zrealizowanych przez Stowarzyszenie Samorządów Euroregionu Puszcza Białowieńska do końca 2015 r. należały:

- 1) *Mikroprojekty na pograniczu polsko-białorusko-ukraińskim – Euroregion Puszcza Białowieńska* – przeprowadzony w latach 2006–2007. W ramach projektu wsparcie otrzymało 16 polsko-białoruskich inicjatyw i partnerstw, które dotyczyły m. in. organizacji imprez transgranicznych, wymiany młodzieży i grup działających na zbliżonej płaszczyźnie zawodowej, społecznej, kulturalnej oraz promocji produktów regionalnych, turystycznych i transgranicznych (publikacje, strony internetowe);
- 2) *Wspólnie chronimy Puszcę Białowiecką* – partnerski projekt transgraniczny przeprowadzony w latach 2013–2015. W jego ramach 18 jednostek straży pożarnej (12 z Polski i 6 z Białorusi) zostało wyposażonych w nowoczesny sprzęt do ratowania mienia i życia ludzkiego oraz ochrony środowiska przyrodniczego regionu Puszczy Białowieckiej;
- 3) *Wsparcie transgranicznych inicjatyw społeczności lokalnych w Euroregionie Puszcza Białowiecka*, tzw. projekt parasolowy – przeprowadzony w latach 2014–2015. W ramach projektu zrealizowano transgraniczne przedsięwzięcia w zakresie kultury, sportu, edukacji dzieci i młodzieży, promocji regionu i wsparcia podmiotów z branży turystycznej oraz zorganizowano szkolenia strażaków.

К более важным проектам, реализованным Сообществом Самоуправлений Еврорегиона «Беловежская Пуца» до конца 2015 года относятся:

- 1) *Микропроекты на польско-белорусско-украинском пограничье – Еврорегион «Беловежская Пуца» – проведённый в 2006–2007 годах. В рамках проекта поддержку получили 16 польско-белорусских инициатив и партнёрств, которые касались, в том числе, организации трансграничных мероприятий, обмена молодёжи и групп, действующих в приближённой профессиональной, общественной и культурной областях, а также рекламы региональных, туристических и трансграничных продуктов и материалов (публикации, интернет-страницы).*
- 2) *Совместно бережём Беловежскую Пуцу – партнёрский трансграничный проект, проведённый в 2013–2015 годах. В его рамках для 18 организаций Пожарной Службы (12 из Польши и 6 из Беларуси) приобретено современное оборудование для спасения имущества и человеческой жизни, а также для охраны природной среды региона Беловежской Пуцы.*
- 3) *Поддержка трансграничных инициатив местных обществ в Еврорегионе «Беловежская Пуца», так называемый проект зонтичного типа, проведённый в 2014–2015 годах. В рамках проекта реализованы трансграничные мероприятия в сфере культуры, спорта, образования детей и молодёжи, рекламы региона и поддержки субъектов туристической отрасли, а также организованы курсы повышения квалификации для пожарных.*

POŁOŻENIE I ZASIĘG EUROREGIONU PUSZCZA BIAŁOWIESKA W 2015 R.

Stan w dniu 1 I

ПОЛОЖЕНИЕ И ПРЕДЕЛЫ ЕВРОРЕГИОНА «БЕЛОВЕЖСКАЯ ПУЩА» В 2015 ГОДУ

Данные на 1 I



JEDNOSTKI PODZIAŁU ADMINISTRACYJNEGO ZRZESZONE W EUROREGIONIE W 2015 R.

Stan w dniu 31 XII

ЕДИНИЦЫ АДМИНИСТРАТИВНОГО ДЕЛЕНИЯ ОБЪЕДИНЁННЫЕ В ЕВРОРЕГИОНЕ В 2015 ГОДУ

Данные на 31 XII

Część
polska
Территория
Польши

Część
białoruska
Территория
Беларуси



TABL. 1. POWIERZCHNIA I LUDNOŚĆ EUROREGIONU

Stan w dniu 31 XII

ПЛОЩАДЬ И НАСЕЛЕНИЕ ЕВРОРЕГИОНА

Данные на 31 XII

WYSZCZE- GÓLNIENIE	2002	2003	2004	2005	2006	2007	2008	2009	2010	2011	2012	2013	2014	2015	НАИМЕНОВАНИЕ
Powierzchnia ogólna w km ²															
Общая площадь, км ²															
Ogółem	7587	8017	8177	8177	8178	8178	8178	8178	8178	8178	8178	8178	8178	8178	Всего
Część polska	1624	2054	2214	2214	2215	2215	2215	2215	2215	2215	2215	2215	2215	2215	Территория Польши
Część białoruska	5963	5963	5963	5963	5963	5963	5963	5963	5963	5963	5963	5963	5963	5963	Территория Беларуси
Ludność w tys.															
Население, тыс. человек															
Ogółem	177,5	182,3	182,8	179,3	176,5	173,4	170,8	167,2	165,6	162,7	160,5	158,3	156,1	153,9	Всего
Część polska	49,9	57,0	60,0	59,2	58,5	57,8	57,2	56,7	57,5	56,8	56,1	55,4	54,8	54,3	Территория Польши
Część białoruska	127,6	125,3	122,8	120,1	118,0	115,6	113,5	110,5	108,1	105,9	104,4	102,9	101,3	99,6	Территория Беларуси

STRUKTURA POWIERZCHNI I LUDNOŚCI EUROREGIONU WEDŁUG KRAJÓW W 2015 R.

Stan w dniu 31 XII

СТРУКТУРА ПОВЕРХНОСТИ И НАСЕЛЕНИЯ ЕВРОРЕГИОНА

В ГОСУДАРСТВЕННОМ РАЗРЕЗЕ В 2015 ГОДУ

Данные на 31 XII

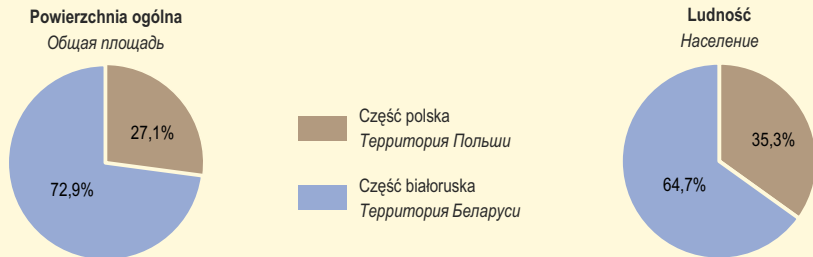


ТАБЛ. 2. **WAŻNIEJSZE DANE O EUROREGIONIE^a**
ВАЖНЕЙШИЕ ДАННЫЕ ОБ ЕВРОРЕГИОНЕ^a

WYSZCZEGÓLNIENIE		Ogółem Всего	Część polska Территория Польши	Część białoruska Территория Беларуси	НАИМЕНОВАНИЕ
Powierzchnia ogólna (stan w dniu 31 XII) w km ²	2002	7587	1624	5963	Общая площадь (данные на 31 XII), км ²
	2010	8178	2215	5963	
	2015	8178	2215	5963	
Powierzchnia lasów (stan w dniu 31 XII) w tys. ha	2002	312,7	82,5	230,2	Площадь, покрытая лесом (данные на 31 XII), тыс. га
	2010	336,3	97,1	239,1	
	2015	339,1	98,1	241,1	
Lesistość (stan w dniu 31 XII) w %	2002	41,2	50,8	38,6	Лесистость территории (данные на 31 XII), процентов
	2010	41,1	43,9	40,1	
	2015	41,5	44,3	40,4	
Powierzchnia o szczególnych walorach przyrodniczych prawnie chroniona ^b (stan w dniu 31 XII):					Особо ценная природная территория, охраняемая законом ^b (данные на 31 XII):
w tysiącach hektarów	2002	202,3	95,0	107,3	тысяч гектаров
	2010	263,7	98,6	165,1	
	2015	261,8	98,6	163,2	
w % powierzchni ogólnej	2002	26,7	58,5	18,0	в % от общей площади
	2010	32,2	44,5	27,7	
	2015	32,0	44,5	27,4	
Ścieki (przemysłowe i komunalne) odprowadzone ^c w dam ³	2002	7855	1167	6688	Отведение сточных вод (промышленных и коммунальных) ^c , тыс. м ³
	2010	8539	2109	6430	
	2015	6930	1810	5120	

^a W 2002 r. w części polskiej obszar Euroregionu Puszcza Białowieńska obejmował 9 gmin, w latach 2010 i 2015 – 11 gmin. ^b Na podstawie przepisów obowiązujących w obydwu krajach; w części polskiej – dane nie uwzględniają informacji o obszarach sieci Natura 2000. ^c Do wód lub do ziemi.

^a В 2002 году Еврорегион «Беловежская пуща» на территории Польши охватывал 9 гмин, в 2010 и 2015 году – 11 гмин. ^b На основании законодательных актов двух государств; на территории Польши – данные не учитывают территорий экологической сети NATURA 2000. ^c В воды или наземь.

TABL. 2. **WAŻNIEJSZE DANE O EUROREGIONIE^a** (cd.)
ВАЖНЕЙШИЕ ДАННЫЕ ОБ ЕВРОРЕГИОНЕ^a (продолжение)

WYSZCZEGÓLNIENIE		Ogółem <i>Всего</i>	Część polska <i>Территория Польши</i>	Część białoruska <i>Территория Беларуси</i>	НАИМЕНОВАНИЕ
Emisja zanieczyszczeń powietrza z zakładów szczególnie uciążliwych w t:					<i>Выбросы в атмосферный воздух загрязняющих веществ, отходящих от стационарных источников, т:</i>
pyłowych	2002	671	180	491	<i>твёрдых (пылевых)</i>
	2010	830	131	699	
	2015	460	100	360	
gazowych ^b	2002	2574	676	1898	<i>газообразных и жидких^b</i>
	2010	3699	596	3103	
	2015	9268	352	8916	
Odpady ^c wytworzone w ciągu roku w tys. t	2002	.	52,3	.	<i>Образование отходов^c за год, тыс. т</i>
	2010	59,6	21,0	28,6	
	2015	63,0	38,9	24,1	
Zmieszane odpady komunalne ^d zebrane w ciągu roku:					<i>Смешанные коммунальные отходы^d, собранные в течение года:</i>
w tysiącach ton	2010	50,3	6,9	43,4	<i>тысяч тонн</i>
	2015	57,8	8,5	49,3	
na 1 mieszkańca w kg	2010	301,1	120,1	396,8	<i>на 1 жителя, кг</i>
	2015	373,0	155,2	491,3	
Ludność (stan w dniu 31 XII)	2002	177511	49944	127567	<i>Население (данные на 31 XII), человек</i>
	2010	165617	57508	108109	
	2015	153864	54286	99578	

^a W 2002 r. w części polskiej obszar Euroregionu Puszcza Białowieża obejmował 9 gmin, w latach 2010 i 2015 – 11 gmin. ^b Bez dwutlenku węgla. ^c Z wyłączeniem odpadów komunalnych. ^d W części białoruskiej – dane jednostek Ministerstwa Gospodarki Mieszaniowo-Komunalnej Republiki Białoruś.

^a В 2002 году Еврорегион «Беловежская пуща» на территории Польши охватывал 9 гмин, в 2010 и 2015 году – 11 гмин. ^b Без диоксида углерода. ^c За исключением коммунальных отходов. ^d На территории Беларуси – по организациям Министерства жилищно-коммунального хозяйства Республики Беларусь.

TABL. 2. **WAŻNIEJSZE DANE O EUROREGIONIE^a** (cd.)
ВАЖНЕЙШИЕ ДАННЫЕ ОБ ЕВРОРЕГИОНЕ^a (продолжение)

WYSZCZEGÓLNIENIE		Ogółem Всего	Część polska Территория Польши	Część białoruska Территория Беларуси	НАИМЕНОВАНИЕ
Ludność w miastach w % ogólnej liczby ludności (stan w dniu 31 XII)	2002	41,0	48,1	38,3	Городское население в % от общей численности населения (данные на 31 XII)
	2010	41,8	41,3	42,0	
	2015	43,5	41,6	44,5	
Kobiety na 100 mężczyzn (stan w dniu 31 XII)	2002	111	106	114	Число женщин на 100 мужчин (данные на 31 XII)
	2010	111	105	115	
	2015	109	106	112	
Ludność na 1 km ² powierzchni ogólnej (stan w dniu 31 XII)	2002	23	31	21	Плотность населения на 1 км ² (данные на 31 XII)
	2010	20	26	18	
	2015	19	25	17	
Mediana wieku (wiek środkowy) ludności ^b (stan w dniu 31 XII)	2002	40,9	42,4	40,3	Медиана возраста населения ^b (данные на 31 XII)
	2010	44,7	46,3	44,0	
	2015	46,2	47,2	45,9	
Przyrost naturalny na 1000 ludności	2002	-9,5	-7,5	-10,3	Естественный прирост, убыль (-), на 1000 человек населения
	2010	-9,3	-9,2	-9,4	
	2015	-7,0	-9,5	-5,6	
Saldo migracji wewnętrznych i zagranicznych na pobyt stały na 1000 ludności	2002	-4,8	-6,0	-4,3	Сальдо внутренней и внешней миграции на постоянное место жительства на 1000 человек населения
	2010	-9,1	-2,6	-12,6	
	2015 ^c	-7,7	-1,5	-11,1	

^a W 2002 r. w części polskiej obszar Euroregionu Puszcza Białowiecka obejmował 9 gmin, w latach 2010 i 2015 – 11 gmin. ^b Wyznacza granicę wieku, którą połowa osób w danej zbiorowości już przekroczyła, a druga połowa jeszcze nie osiągnęła. ^c W części polskiej do obliczenia salda wykorzystano dane o migracjach wewnętrznych za 2015 r. i migracjach zagranicznych za 2014 r.

^a В 2002 году Еврорегион «Беловежская пуца» на территории Польши охватывал 9 гмин, в 2010 и 2015 году – 11 гмин. ^b Определяет границу возраста, которую половина населения уже перешла, а другая половина ещё не достигла. ^c На территории Польши для вычисления сальдо использованы данные о внутренней миграции за 2015 год и внешней миграции за 2014 год.

TABL. 2. **WAŻNIEJSZE DANE O EUROREGIONIE^a** (od.)
ВАЖНЕЙШИЕ ДАННЫЕ ОБ ЕВРОРЕГИОНЕ^a (продолжение)

WYSZCZEGÓLNIENIE		Ogółem <i>Всего</i>	Część polska <i>Территория Польши</i>	Część białoruska <i>Территория Беларуси</i>	НАИМЕНОВАНИЕ
Bezrobotni zarejestrowani ^b (stan w dniu 31 XII)	2002	4167	2897	1270	<i>Зарегистрированные безработные^b</i> <i>(данные на 31 XII), человек</i>
	2010	2763	2419	344	
	2015	2352	2001	351	
Podmioty ambulatoryjnej opieki zdrowotnej ^c (stan w dniu 31 XII)	2002	62	36	26	<i>Амбулаторно-поликлинические организации^c</i> <i>(данные на 31 XII)</i>
	2010	69	42	27	
	2015	59	39	20	
Apteki ogólnodostępne ^d (stan w dniu 31 XII)	2002	27	9	18	<i>Аптеки^d (данные на 31 XII)</i>
	2010	52	14	38	
	2015	56	13	43	
Biblioteki publiczne ^e (stan w dniu 31 XII)	2002	142	15	127	<i>Публичные библиотеки^e (данные на 31 XII)</i>
	2010	119	17	102	
	2015	98	17	81	
Muzea ^f (stan w dniu 31 XII)	2002	4	1	3	<i>Музеи^f (данные на 31 XII)</i>
	2010	4	–	4	
	2015	7	2	5	
Kina stałe (stan w dniu 31 XII)	2002	5	1	4	<i>Кинотеатры (данные на 31 XII)</i>
	2010	5	1	4	
	2015	2	–	2	

a W 2002 r. w części polskiej obszar Euroregionu Puszcza Białowieńska obejmował 9 gmin, w latach 2010 i 2015 – 11 gmin. b Na podstawie przepisów obowiązujących w obydwu krajach. c W części polskiej – przychodnie łącznie z praktykami lekarskimi, w części białoruskiej – dane jednostek Ministerstwa Zdrowia Republiki Białoruś. d Dane nie obejmują aptek szpitalnych, które działają na potrzeby tych szpitali. e łącznie z filiami. f W części polskiej – łącznie z oddziałami, w części białoruskiej – łącznie z filiami.

a В 2002 году Еврорегион «Беловежская пушча» на территории Польши охватывал 9 гмин, в 2010 и 2015 году – 11 гмин. b На основании законодательных актов двух государств. c На территории Польши – амбулатории совместно с частными врачебными практиками, на территории Беларуси – по организациям Министерства здравоохранения Республики Беларусь. d В данные не входят специализированные аптеки, которые действуют только для нужд больниц. e Совместно с филиалами. f На территории Польши – совместно с отделами, на территории Беларуси – совместно с филиалами.

TABL. 2. **WAŻNIEJSZE DANE O EUROREGIONIE^a** (cd.)
ВАЖНЕЙШИЕ ДАННЫЕ ОБ ЕВРОРЕГИОНЕ^a (продолжение)

WYSZCZEGÓLNIENIE		Ogółem Всего	Część polska Территория Польши	Część białoruska Территория Беларуси	НАИМЕНОВАНИЕ
Długość sieci (stan w dniu 31 XII) w km:					Длина сети (данные на 31 XII), км:
wodociągowej rozdzielczej ^b	2002	879,8	577,6	302,2	водопроводной распределительной ^b
	2010	1395,7	900,5	495,2	
	2015	1548,7	971,7	577,0	
kanalizacyjnej rozdzielczej ^{bc}	2002	348,6	129,4	219,2	канализационной распределительной ^{bc}
	2010	522,0	242,7	279,3	
	2015	678,1	332,3	345,8	
gazowej	2002	381,3	–	381,3	газовой
	2010	844,2	–	844,2	
	2015	1114,2	–	1114,2	
Zużycie w gospodarstwach domowych:					Расход в домашних хозяйствах:
wody z wodociągów:					воды из водопровода:
w dekametrach sześciennych ^b	2002	5391,9	1281,9	4110,0	тысяч метров кубических ^b
	2010	4017,5	1414,9	2602,6	
	2015	4153,7	1579,9	2573,8	
na 1 mieszkańca w m ³	2002	30,1	25,5	31,9	на 1 жителя, м ³
	2010	24,0	24,5	23,8	
	2015	26,8	29,0	25,6	
gazu z sieci:					газа из сети:
w dekametrach sześciennych	2002	17881,4	–	17881,4	тысяч метров кубических
	2010	24624,5	–	24624,5	
	2015	25326,6	–	25326,6	
na 1 mieszkańca w m ³	2002	100,0	–	139,0	на 1 жителя, м ³
	2010	147,3	–	225,3	
	2015	163,4	–	252,2	

^a W 2002 r. w części polskiej obszar Euroregionu Puszca Białowieża obejmował 9 gmin, w latach 2010 i 2015 – 11 gmin. ^b W części białoruskiej – dane jednostek Ministerstwa Gospodarki Mieszkalniowo-Komunalnej Republiki Białoruś. ^c Łącznie z kolektorami.

^a В 2002 году Еврорегион «Беловежская пуца» на территории Польши охватывал 9 гмин, в 2010 и 2015 году – 11 гмин. ^b На территории Беларуси – по организациям Министерства жилищно-коммунального хозяйства Республики Беларусь. ^c Совместно с коллекторами.

TABL. 2. **WAŻNIEJSZE DANE O EUROREGIONIE^a** (dok.)
ВАЖНЕЙШИЕ ДАННЫЕ ОБ ЕВРОРЕГИОНЕ^a (окончание)

WYSZCZEGÓLNIENIE		Ogółem <i>Всего</i>	Część polska <i>Территория Польши</i>	Część białoruska <i>Территория Беларуси</i>	НАИМЕНОВАНИЕ
Zasoby mieszkaniowe (stan w dniu 31 XII):					<i>Жилищный фонд (данные на 31 XII):</i>
mieszkania	2002	79575	20172	59403	<i>квартиры, единиц</i>
	2010	83936	27032	56904	
	2015	84177	27645	56532	
mieszkania na 1000 ludności ^b	2002	448,3	403,9	465,7	<i>квартиры на 1000 человек населения^b</i>
	2010	506,8	470,1	526,4	
	2015	547,1	509,2	567,7	
przeciętna powierzchnia użytkowa 1 mieszkania w m ²	2002	58,5	67,8	55,3	<i>средняя общая площадь 1 квартиры, м²</i>
	2010	61,3	70,6	56,9	
	2015	62,9	71,8	58,5	
Mieszkania oddane do użytkowania:					<i>Квартиры, введенные в действие:</i>
mieszkania	2002	301	92	209	<i>квартиры, единиц</i>
	2010	770	79	691	
	2015	433	123	310	
mieszkania na 1000 ludności	2002	1,7	1,8	1,6	<i>квартиры на 1000 человек населения</i>
	2010	4,6	1,4	6,3	
	2015	2,8	2,3	3,1	
przeciętna powierzchnia użytkowa 1 mieszkania w m ²	2002	125,0	105,2	133,7	<i>средняя общая площадь 1 квартиры, м²</i>
	2010	88,9	128,1	84,5	
	2015	116,3	135,5	108,7	

^a W 2002 r. w części polskiej obszar Euroregionu Puszcza Białowieńska obejmował 9 gmin, w latach 2010 i 2015 – 11 gmin. ^b Do przeliczeń przyjęto ogólną liczbę ludności według stanu w dniu 31 XII.

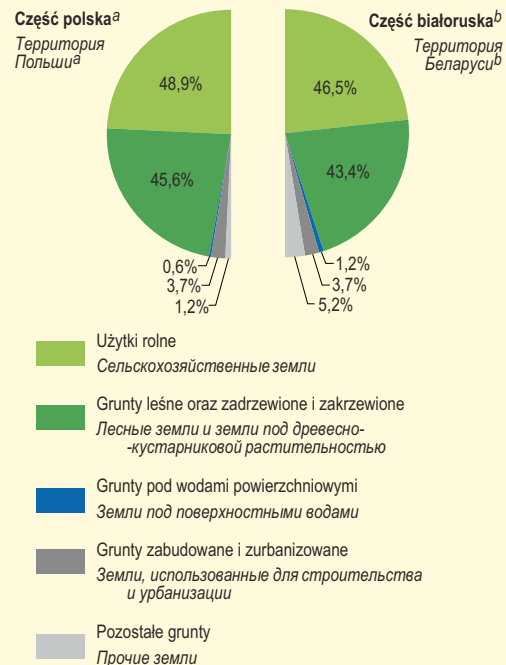
^a В 2002 году Еврорегион «Беловежская пуца» на территории Польши охватывал 9 гмин, в 2010 и 2015 году – 11 гмин. ^b К расчёту принято общее число населения по состоянию на 31 XII.

ТАБЛ. 3. POWIERZCHNIA GEODEZYJNA I KIERUNKI JEJ WYKORZYSTANIA W 2015 R.
ГЕОДЕЗИЧЕСКОЕ ОБЕСПЕЧЕНИЕ ЗЕМЕЛЬ И НАПРАВЛЕНИЯ ИХ ИСПОЛЬЗОВАНИЯ
В 2015 ГОДУ

WYSZCZEGÓLNIENIE	Część polska ^a Территория Польши ^a	Część białoruska ^b Территория Беларуси ^b	НАИМЕНОВАНИЕ
	w km ²	км ²	
Powierzchnia ogólna	2215	5963	Общая площадь
Użytki rolne	1082	2775	Сельскохозяйственные земли
Grunty leśne oraz zadrzewione i zakrzewione	1010	2587	Лесные земли и земли под древесно-кустарниковой растительностью
Grunty pod wodami powierzchniowymi	13	70	Земли под поверхностными водами
Grunty zabudowane i zurbanizowane	81	219	Земли, использованные для строительства и урбанизации
Pozostałe grunty	29	312	Прочие земли

a Stan w dniu 1 I. b Stan w dniu 31 XII.
a Данные на 1 I. b Данные на 31 XII.

KIERUNKI WYKORZYSTANIA POWIERZCHNI W 2015 R.
НАПРАВЛЕНИЯ ИСПОЛЬЗОВАНИЯ ЗЕМЕЛЬ
В 2015 ГОДУ



TABL. 4. PODSTAWOWE INFORMACJE O LEŚNICTWIE W 2015 R.

Stan w dniu 31 XII

ОСНОВНАЯ ИНФОРМАЦИЯ О ЛЕСНОМ ХОЗЯЙСТВЕ В 2015 ГОДУ

Данные на 31 XII

WYSZCZEGÓLNIENIE	Część polska <i>Территория Польши</i>	Część białoruska <i>Территория Беларуси</i>	НАИМЕНОВАНИЕ
Powierzchnia gruntów leśnych w ha ...	99744	247184	<i>Общая площадь лесного фонда, га</i>
w tym lasy	98072	241074	<i>в том числе покрытая лесом</i>
publiczne	82129	247284	<i>государственная собственность</i>
prywatne	17615	–	<i>частная собственность</i>
Lesistość w %	44,3	40,4	<i>Лесистость территории, процентов</i>
Powierzchnia lasów na 1 mieszkańca w ha	1,8	2,4	<i>Площадь, покрытая лесом на 1 жителя, га</i>

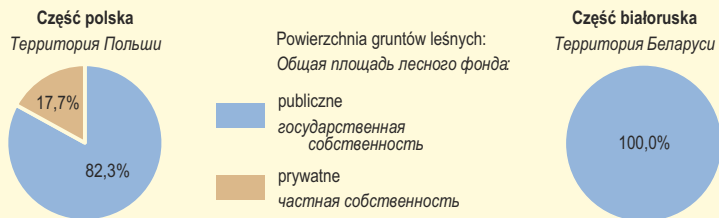


STRUKTURA WŁASNOŚCI GRUNTÓW LEŚNYCH W 2015 R.

Stan w dniu 31 XII

СТРУКТУРА СОБСТВЕННОСТИ ЛЕСНОГО ФОНДА В 2015 ГОДУ

Данные на 31 XII



LESISTOŚĆ W 2015 R.

Stan w dniu 31 XII

ЛЕСИСТОСТЬ ТЕРРИТОРИИ В 2015 ГОДУ

Данные на 31 XII



ТАБЛ. 5. TERENY ZIELENI OGÓLNODOSTĘPNEJ I OSIEDLOWEJ W 2015 R.

Stan w dniu 31 XII

ЗЕЛЁНЫЕ ТЕРРИТОРИИ, ОБЩЕДОСТУПНЫЕ И ОБЛАГОРОЖЕННЫЕ В 2015 ГОДУ

Данные на 31 XII

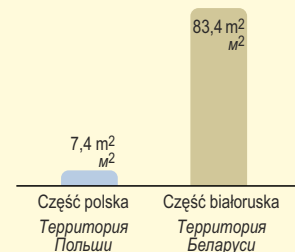
WYSZCZEGÓLNIENIE	Część polska Территория Польши	Część białoruska Территория Беларуси	НАИМЕНОВАНИЕ
Ogółem w ha	40,2	830,8	В с е г о, га
Parki spacerowo-wypoczynkowe	9,0	430,3	Парки для прогулок и отдыха
Zieleńce	10,4	161,0	Газоны
Tereny zieleni osiedlowej	20,8	239,5	Зелёные территории, облагороженные в жилых районах
W % powierzchni ogólnej	0,0	0,1	В % от общей площади
Na 1 mieszkańca w m ²	7,4	83,4	На 1 жителя, м²

TERENY ZIELENI OGÓLNODOSTĘPNEJ I OSIEDLOWEJ NA 1 MIESZKAŃCA W 2015 R.

Stan w dniu 31 XII

ЗЕЛЁНЫЕ ТЕРРИТОРИИ, ОБЩЕДОСТУПНЫЕ И ОБЛАГОРОЖЕННЫЕ НА 1 ЖИТЕЛЯ В 2015 ГОДУ

Данные на 31 XII



POWIERZCHNIA LASÓW NA 1 MIESZKAŃCA W 2015 R.

Stan w dniu 31 XII

ПЛОЩАДЬ, ПОКРЫТАЯ ЛЕСОМ НА 1 ЖИТЕЛЯ В 2015 ГОДУ

Данные на 31 XII

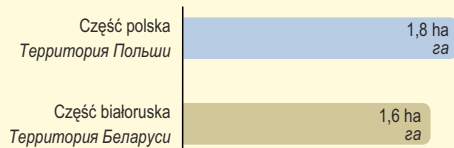


POWIERZCHNIA O SZCZEGÓLNYCH WALORACH PRZYRODNICZYCH PRAWNIE CHRONIONA^a NA 1 MIESZKAŃCA W 2015 R.

Stan w dniu 31 XII

ОСОБО ЦЕННАЯ ПРИРОДНАЯ ТЕРРИТОРИЯ, ОХРАНЯЕМАЯ ЗАКОНОМ^a НА 1 ЖИТЕЛЯ В 2015 ГОДУ

Данные на 31 XII



^a Na podstawie przepisów obowiązujących w obydwu krajach; w części polskiej – dane nie uwzględniają informacji o obszarach sieci Natura 2000.

^a На основании законодательных актов двух государств; на территории Польши – данные не учитывают территорий экологической сети NATURA 2000.

TABL. 6. **OBZARY PRAWNIE CHRONIONE I POMNIKI PRZYRODY^a W 2015 R.**

Stan w dniu 31 XII

ОСОБО ОХРАНЯЕМЫЕ ПРИРОДНЫЕ ТЕРРИТОРИИ И ПАМЯТНИКИ ПРИРОДЫ^a В 2015 ГОДУ

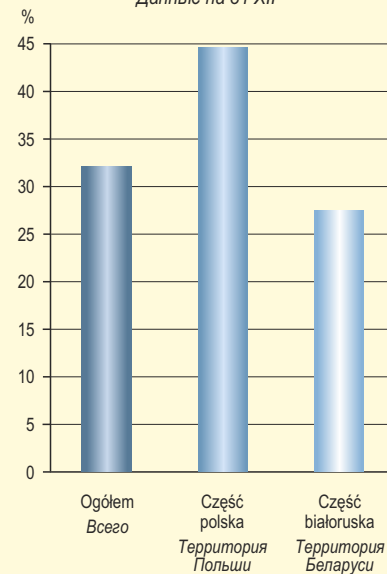
Данные на 31 XII

WYSZCZEGÓLNIENIE	Część polska <i>Территория Польши</i>	Część białoruska <i>Территория Беларуси</i>	НАИМЕНОВАНИЕ
Powierzchnia o szczególnych walorach przyrodniczych prawnie chroniona^b			Особо ценная природная территория, охраняемая законом^b
W hektarach	98595	163223	Гектаров
w tym:			в том числе:
parki narodowe	10517	150070	национальные парки
rezerваты przyrody	12303	–	заповедники
obszary chronionego krajobrazu ^c	75073	x	территории охраняемого ландшафта ^c
zakazniki (rodzaj rezerwatu)	x	13039	заказники
W % powierzchni ogólnej	44,5	27,4	В % от общей площади
Na 1 mieszkańca w m ²	18162	16392	На 1 жителя, м ²
Pomniki przyrody w szt.	1260	12	Памятники природы, единиц

POWIERZCHNIA O SZCZEGÓLNYCH WALORACH PRZYRODNICZYCH PRAWNIE CHRONIONA^{ab} W % POWIERZCHNI OGÓLNEJ W 2015 R.

Stan w dniu 31 XII

ОСОБО ЦЕННАЯ ПРИРОДНАЯ ТЕРРИТОРИЯ, ОХРАНЯЕМАЯ ЗАКОНОМ^{ab} В % ОТ ОБЩЕЙ ПЛОЩАДИ В 2015 ГОДУ
Данные на 31 XII



a Na podstawie przepisów obowiązujących w obydwu krajach. b W części polskiej – dane nie uwzględniają informacji o obszarach sieci Natura 2000. c Bez powierzchni rezerwatów i innych form ochrony przyrody położonych na ich terenie.

a На основании законодательных актов двух государств. b На территории Польши – данные не учитывают территорий экологической сети NATURA 2000. c Без поверхности заповедников и других форм охраны природы, расположенных на их территории.

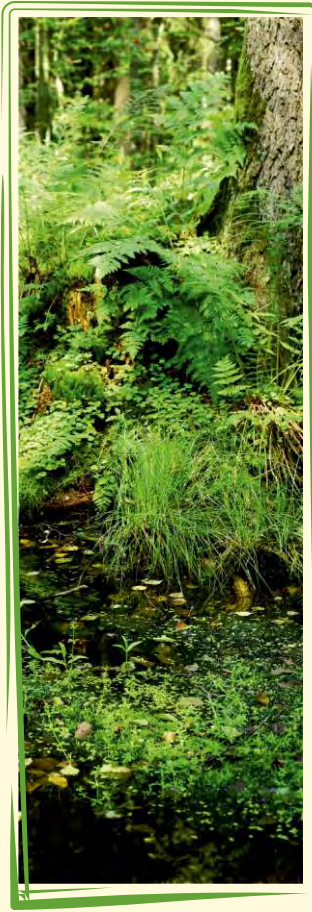


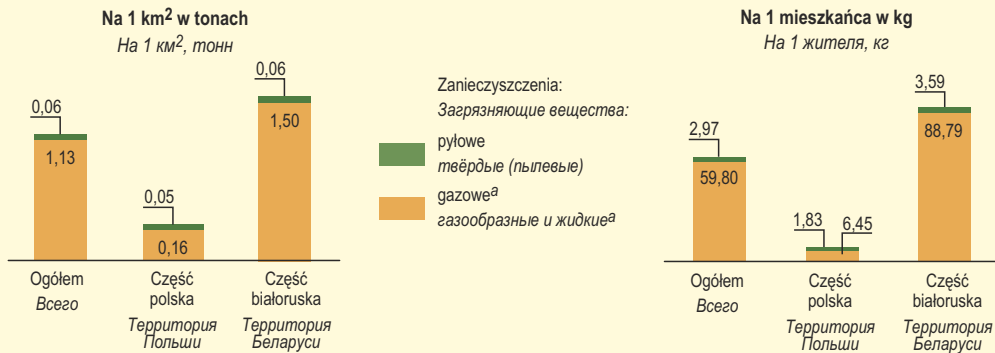
ТАБЛ. 7. ZANIECZYSZCZENIE I OCHRONA ŚRODOWISKA W 2015 R.
ЗАГРЯЗНЕНИЕ И ОХРАНА ОКРУЖАЮЩЕЙ СРЕДЫ В 2015 ГОДУ

WYSZCZEGÓLNIENIE	Część polska Территория Польши	Część białoruska Территория Беларуси	НАИМЕНОВАНИЕ
Zużycie wody w dam ³	2840	12110	Использование воды, тыс. м ³
w tym na potrzeby:			в том числе на нужды:
przemysłu	680	3437	производственные
ludności ^a	2002	3487	хозяйственно-питьевые ^a
Ścieki (przemysłowe i komunalne) odprowadzone ^b w dam ³	1810	5120	Отведение сточных вод (промышленных и коммунальных) ^b , тыс. м ³
w tym oczyszczane ^c	1810	1840	в том числе нормативно-очищенных ^c
Komunalne oczyszczalnie ścieków ^d (stan w dniu 31 XII)	18	55	Коммунальные очистительные сооружения ^d (данные на 31 XII), единиц
Emisja zanieczyszczeń powietrza z zakładów szczególnie uciążliwych w t:			Выбросы в атмосферный воздух загрязняющих веществ, отходящих от стационарных источников, т:
pyłowych	100	360	твёрдых (пылевых)
gazowych ^e	352	8916	газообразных и жидких ^e
Zanieczyszczenia powietrza zatrzymane w urządzeniach do redukcji zanieczyszczeń w % zanieczyszczeń wytworzonych:			Уловлено загрязняющих атмосферный воздух веществ в % от общего объёма загрязняющих веществ, отходящих от стационарных источников:
pyłowych	63,6	90,7	твёрдых (пылевых)
gazowych ^e	–	0,1	газообразных и жидких ^e
Opady ^f wytworzone w ciągu roku w tys. t	38,9	24,1	Образовалось отходов ^f за год, тыс. т

a Z sieci wodociągowej. b Do wód lub do ziemi. c W części białoruskiej – dane dotyczą ścieków odprowadzonych do wód. d Pracujące na sieci kanalizacyjnej. e Bez dwutlenku węgla. f Z wyłączeniem odpadów komunalnych.

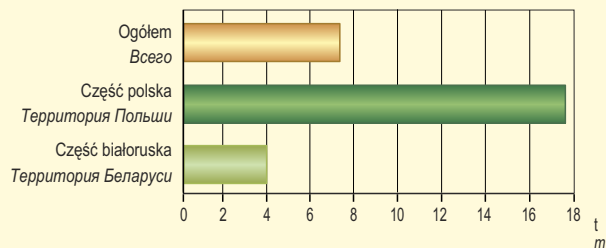
a Из сети водоснабжения. b В воды или наземь. c На территории Беларуси – данные касаются сточных вод, отведённых в воды. d Действующие в канализационной сети. e Без диоксида углерода. f За исключением коммунальных отходов.

EMISJA ZANIECZYSZCZEŃ POWIETRZA Z ZAKŁADÓW SZCZEGÓLNIIE UCIAŹLIWYCH W 2015 R.
ВЫБРОСЫ В АТМОСФЕРНЫЙ ВОЗДУХ ЗАГРЯЗНЯЮЩИХ ВЕЩЕСТВ, ОТХОДЯЩИХ
ОТ СТАЦИОНАРНЫХ ИСТОЧНИКОВ В 2015 ГОДУ



^a Bez dwutlenku węgla.
^a Без диоксида углерода.

ODPADY^a WYTWORZONE W CIĄGU ROKU NA 1 km² W 2015 R.
ОБРАЗОВАНИЕ ОТХОДОВ^a ЗА ГОД НА 1 км² В 2015 ГОДУ



^a Z wyłączeniem odpadów komunalnych.
^a За исключением коммунальных отходов.



TABL. 8. **PODSTAWOWE INFORMACJE O LUDNOŚCI W 2015 R.**
 Stan w dniu 31 XII
ОСНОВНАЯ ИНФОРМАЦИЯ О НАСЕЛЕНИИ В 2015 ГОДУ
Данные на 31 XII

WYSZCZEGÓLNIENIE	Część polska <i>Территория Польши</i>	Część białoruska <i>Территория Беларуси</i>	НАИМЕНОВАНИЕ
Ludność ogółem	54286	99578	Общая численность населения
miasta	22585	44329	городское
wieś	31701	55249	сельское
mężczyźni	26413	47064	мужчины
kobiety	27873	52514	женщины
Kobiety na 100 mężczyzn	106	112	Число женщин на 100 мужчин
Ludność na 1 km ² powierzchni ogólnej	25	17	Плотность населения на 1 км ²
W % ogółem – ludność w wieku ^a :			Процентов от общей численности – население в возрасте ^a :
przedprodukcyjnym	14,0	17,6	моложе трудоспособного
produkcyjnym	57,8	51,4	трудоспособном
poprodukcyjnym	28,2	31,0	старше трудоспособного
Ludność w wieku nieprodukcyjnym na 100 osób			Население нетрудоспособного возраста
w wieku produkcyjnym ^a	73	95	на 100 человек трудоспособного возраста ^a
miasta	60	83	городское
wieś	84	105	сельское
Mediana wieku (wiek środkowy) ^b	47,2	45,9	Медиана возраста ^b
miasta	43,8	42,7	городское население
wieś	49,6	48,2	сельское население
mężczyźni	44,0	41,1	мужчины
kobiety	50,7	49,9	женщины

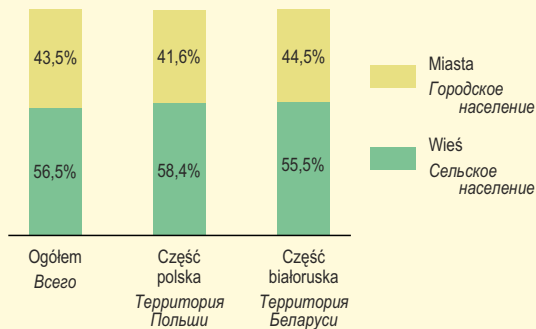
^a Ludność w wieku produkcyjnym w części polskiej oznacza mężczyzn w wieku 18–64 lata oraz kobiety w wieku 18–59 lat, w części białoruskiej – mężczyzn w wieku 16–59 lat oraz kobiety w wieku 16–54 lata. ^b Wyznacza granicę wieku, którą połowa osób w danej zbiorowości już przekroczyła, a druga połowa jeszcze nie osiągnęła.

^a Население в трудоспособном возрасте на территории Польши считается: мужчины – в возрасте 18–64 года, женщины – в возрасте 18–59 лет, на территории Беларуси считается: мужчины – в возрасте 16–59 лет, женщины – в возрасте 16–54 года. ^b Определяет границу возраста, которую половина населения уже перешла, а другая половина еще не достигла.

**STRUKTURA LUDNOŚCI
WEDŁUG MIEJSCA ZAMIESZKANIA W 2015 R.**

Stan w dniu 31 XII

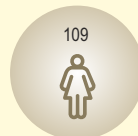
**СТРУКТУРА НАСЕЛЕНИЯ ПО МЕСТУ ЖИТЕЛЬСТВА
В 2015 ГОДУ**
Данные на 31 XII



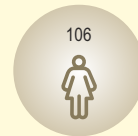
KOBIETY NA 100 MĘŻCZYZN W 2015 R.

Stan w dniu 31 XII

ЧИСЛО ЖЕНЩИН НА 100 МУЖЧИН В 2015 ГОДУ
Данные на 31 XII



Ogółem
Всего



Część polska
Территория
Польши

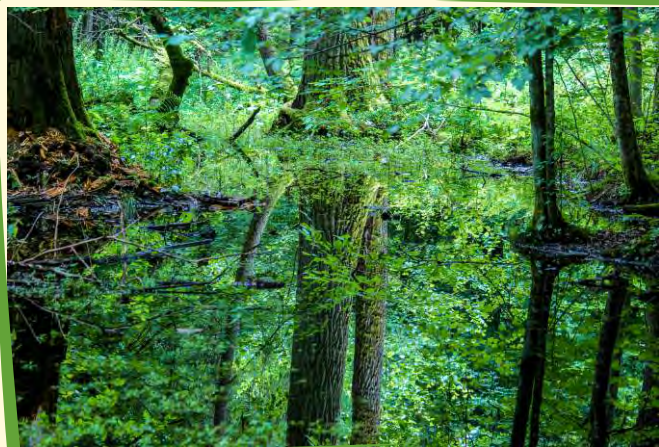
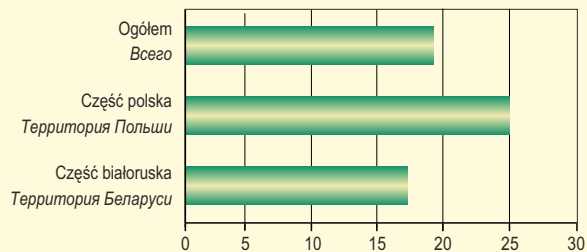


Część białoruska
Территория
Беларуси

LUDNOŚĆ NA 1 km² POWIERZCHNI OGÓLNEJ W 2015 R.

Stan w dniu 31 XII

ПЛОТНОСТЬ НАСЕЛЕНИЯ НА 1 км² В 2015 ГОДУ
Данные на 31 XII

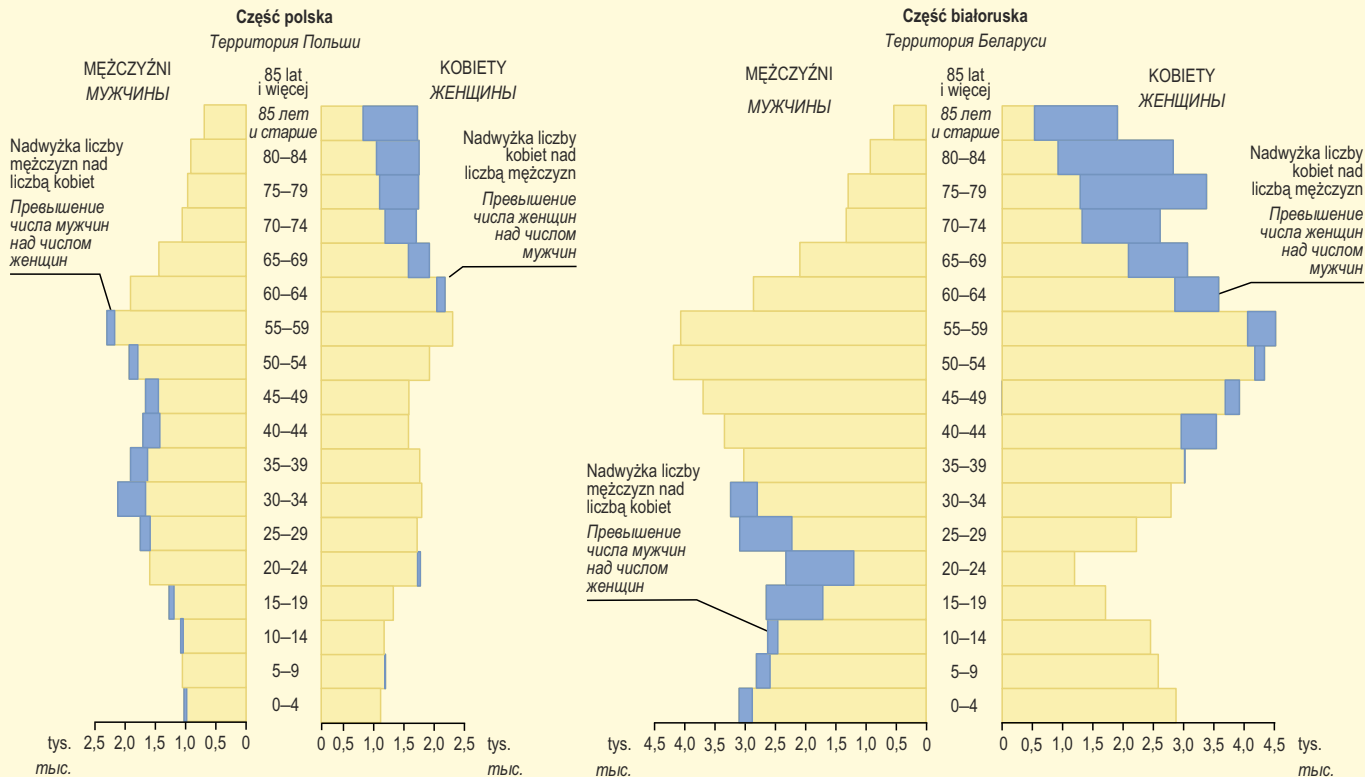


LUDNOŚĆ WEDŁUG PŁCI I WIEKU W 2015 R.

Stan w dniu 31 XII

ПОЛОВОЗРАСТНАЯ СТРУКТУРА НАСЕЛЕНИЯ В 2015 ГОДУ

Данные на 31 XII

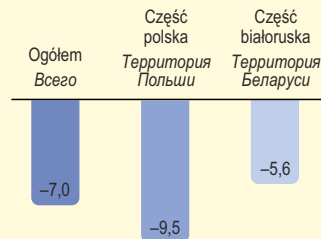


TABL. 9. RUCH NATURALNY LUDNOŚCI W 2015 R.
ЕСТЕСТВЕННОЕ ДВИЖЕНИЕ НАСЕЛЕНИЯ В 2015 ГОДУ

WYSZCZEGÓLNIENIE	Część polska Территория Польши	Część białoruska Территория Беларуси	НАИМЕНОВАНИЕ
Małżeństwa:			Число браков:
w liczbach bezwzględnych	231	748	всего
na 1000 ludności	4,2	7,4	на 1000 человек населения
Urodzenia żywe:			Число родившихся живыми:
w liczbach bezwzględnych	398	1252	всего, человек
na 1000 ludności	7,3	12,5	на 1000 человек населения
Zgony:			Число умерших:
w liczbach bezwzględnych	918	1813	всего, человек
na 1000 ludności	16,8	18,1	на 1000 человек населения
w tym niemowląt:			в том числе умершие в возрасте до 1 года:
w liczbach bezwzględnych	4	3	всего, человек
na 1000 urodzeń żywych	10,1	2,4	на 1000 родившихся живыми
Przyrost naturalny:			Естественный прирост, убыль (-):
w liczbach bezwzględnych	-520	-561	всего, человек
miasta	-63	22	городское население
wieś	-457	-583	сельское население
na 1000 ludności	-9,5	-5,6	на 1000 человек населения
miasta	-2,8	0,5	городское население
wieś	-14,3	-10,4	сельское население

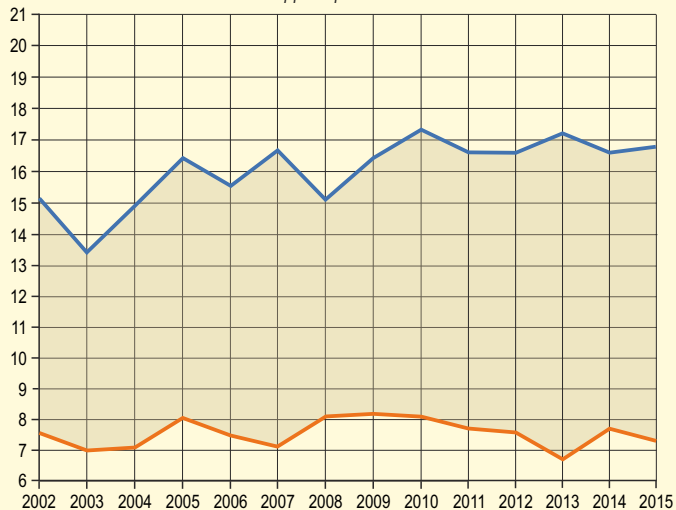


**PRZYROST NATURALNY
NA 1000 LUDNOŚCI W 2015 R.**
ЕСТЕСТВЕННЫЙ ПРИРОСТ,
УБЫЛЬ (-), НА 1000 ЧЕЛОВЕК
НАСЕЛЕНИЯ В 2015 ГОДУ



URODZENIA ŻYWE I ZGONY NA 1000 LUDNOŚCI
РОЖДАЕМОСТЬ И СМЕРТНОСТЬ НА 1000 ЧЕЛОВЕК НАСЕЛЕНИЯ

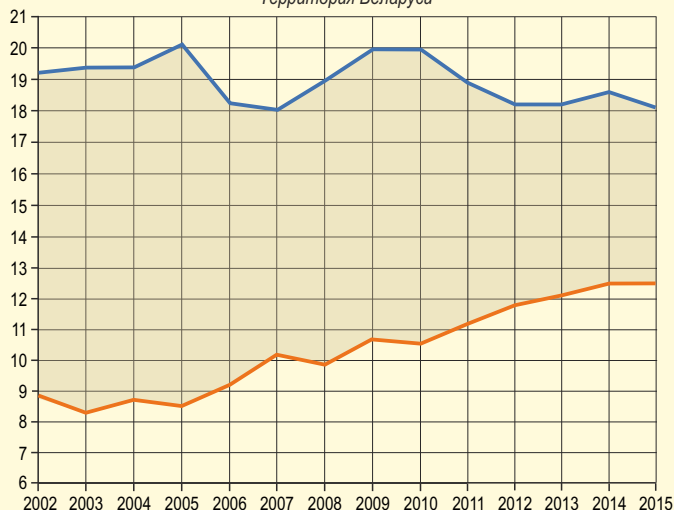
Część polska
Территория Польши



Urodzenia żywe
Число родившихся живыми

Zgony
Число умерших

Część białoruska
Территория Беларуси



Przyrost naturalny – ujemny
Естественный прирост населения – отрицательный

ТАБЛ. 10. MIGRACJE LUDNOŚCI NA POBYT STAŁY W 2015 R.
МИГРАЦИЯ НАСЕЛЕНИЯ НА ПОСТОЯННОЕ МЕСТО ЖИТЕЛЬСТВА В 2015 ГОДУ

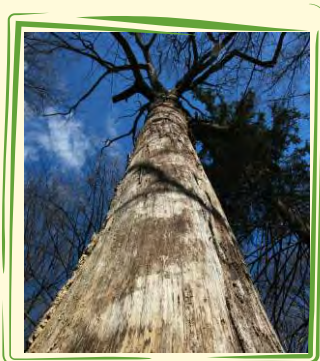
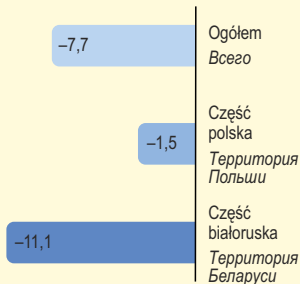
WYSZCZEGÓLNIENIE	Część polska ^a Территория Польши ^a	Część białoruska Территория Беларуси	НАИМЕНОВАНИЕ
Migracje wewnętrzne ^b :			Внутренняя миграция ^b :
napływ ^c	467	2488	число прибывших ^c , человек
odpływ ^d	544	4062	число выбывших ^d , человек
Migracje zagraniczne:			Внешняя миграция:
imigranci	5	536	иммигранты
emigranci	11	76	эмигранты
Saldo migracji:			Сальдо миграции:
w liczbach bezwzględnych	-83	-1114	всего, человек
w miastach	-123	-394	в городских населённых пунктах
na wsi	40	-720	в сельских населённых пунктах
wewnętrznych ^b	-77	-1574	внутренней ^b
zagranicznych	-6	460	внешней
na 1000 ludności	-1,5	-11,1	на 1000 человек населения
w miastach	-5,4	-8,9	в городских населённых пунктах
na wsi	1,3	-12,9	в сельских населённых пунктах
wewnętrznych ^b	-1,4	-15,7	внутренней ^b
zagranicznych	-0,1	4,6	внешней

a W przypadku migracji zagranicznych dane dotyczą 2014 r. b Dane dotyczą przemieszczeń ludności na terenie danego kraju. c Zameldowania. d Wymeldowania. e W części polskiej do obliczenia salda wykorzystano dane o migracjach wewnętrznych za 2015 r. i migracjach zagranicznych za 2014 r.

a В случае внешней миграции данные касаются 2014 года. b Данные касаются перемещения населения на территории данной страны. c Регистрация прибытия. d Регистрация убытия. e На территории Польши для вычисления сальдо использованы данные о внутренней миграции за 2015 год и внешней миграции за 2014 год.

SALDO MIGRACJI WEWNĘTRZNYCH
I ZAGRANICZNYCH NA POBYT STAŁY
NA 1000 LUDNOŚCI W 2015 R.^e

САЛДО ВНУТРЕННЕЙ
И ВНЕШНЕЙ МИГРАЦИИ
НА ПОСТОЯННОЕ МЕСТО
ЖИТЕЛЬСТВА НА 1000 ЧЕЛОВЕК
НАСЕЛЕНИЯ В 2015 ГОДУ^e

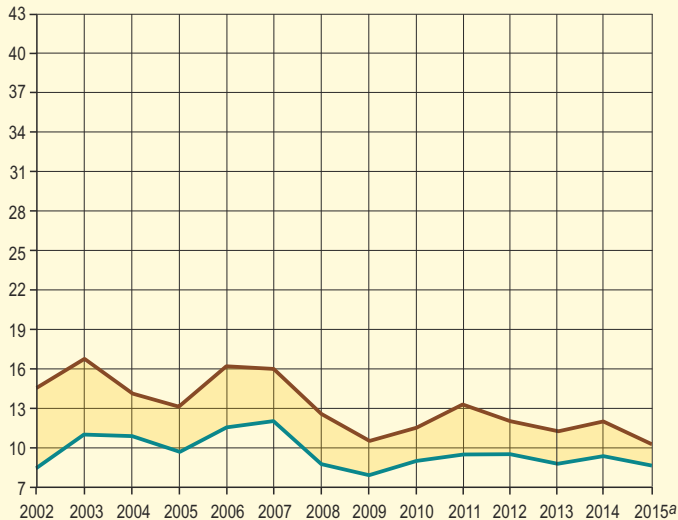


MIGRACJE WEWNĘTRZNE I ZAGRANICZNE NA POBYT STAŁY NA 1000 LUDNOŚCI

ВНУТРЕННЯЯ И ВНЕШНЯЯ МИГРАЦИЯ НА ПОСТОЯННОЕ
МЕСТО ЖИТЕЛЬСТВА НА 1000 ЧЕЛОВЕК НАСЕЛЕНИЯ

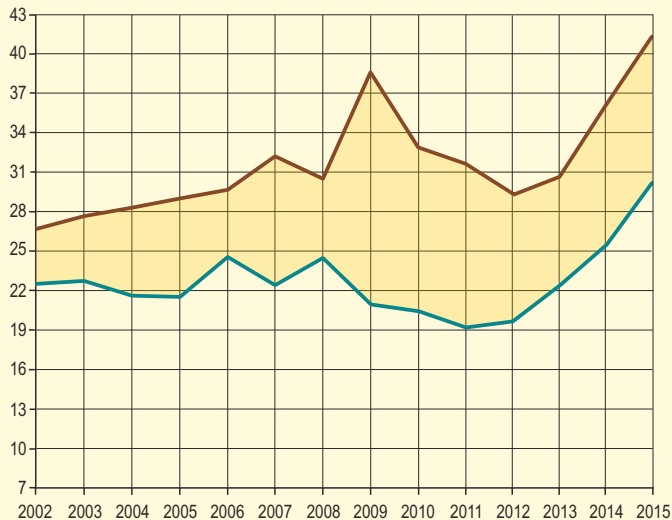
Część polska

Территория Польши



Część białoruska

Территория Беларуси



— Napływ^b — Odpływ^c Saldo migracji – ujemne
 Число прибывших^b Число выбывших^c Сальдо миграции – отрицательное

a W przypadku migracji zagranicznych dane dotyczą 2014 r. b Zameldowania. c Wymeldowania.

a В случае внешней миграции данные касаются 2014 года. b Регистрация прибытия. c Регистрация убытия.

ТАБЛ. 11. **BEZROBOTNI ZAREJESTROWANI^a W 2015 R.**
Stan w dniu 31 XII
ЗАРЕГИСТРИРОВАННЫЕ БЕЗРАБОТНЫЕ^a В 2015 ГОДУ
Данные на 31 XII

WYSZCZEGÓLNIENIE	Część polska <i>Территория Польши</i>	Część białoruska <i>Территория Беларуси</i>	НАИМЕНОВАНИЕ
Ogółem	2001	351	Всего, человек
mężczyźni	1106	208	<i>мужчины</i>
kobiety	895	143	<i>женщины</i>
Bezrobotni zarejestrowani na 100 osób			<i>Зарегистрированные безработные</i>
w wieku produkcyjnym ^b	6,4	0,7	<i>на 100 человек трудоспособного</i>
mężczyźni	6,3	0,7	<i>возраста^b</i>
kobiety	6,4	0,6	<i>мужчины</i>
			<i>женщины</i>

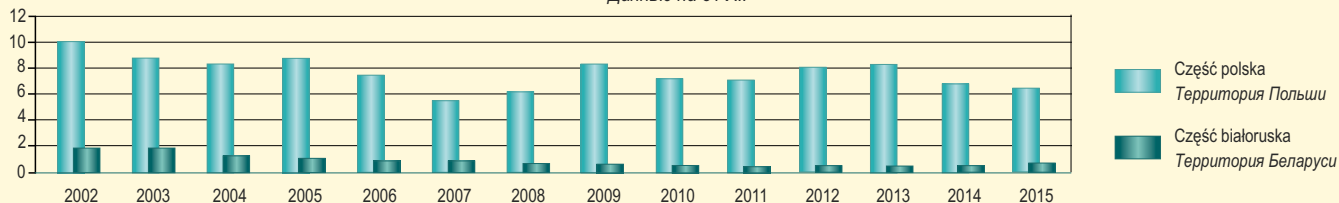


BEZROBOTNI ZAREJESTROWANI^a NA 100 OSÓB W WIEKU PRODUKCYJNYM^b

Stan w dniu 31 XII

ЗАРЕГИСТРИРОВАННЫЕ БЕЗРАБОТНЫЕ^a НА 100 ЧЕЛОВЕК ТРУДОСПОСОБНОГО ВОЗРАСТА^b

Данные на 31 XII



a Na podstawie przepisów obowiązujących w obydwu krajach. b Ludność w wieku produkcyjnym w części polskiej oznacza mężczyzn w wieku 18–64 lata oraz kobiety w wieku 18–59 lat, w części białoruskiej – mężczyzn w wieku 16–59 lat oraz kobiety w wieku 16–54 lata.

a На основании законодательных актов двух государств. b Население в трудоспособном возрасте на территории Польши считается: мужчины – в возрасте 18–64 года, женщины – в возрасте 18–59 лет, на территории Беларуси считается: мужчины – в возрасте 16–59 лет, женщины – в возрасте 16–54 года.



TABL. 12. **OCHRONA ZDROWIA W 2015 R.**
 Stan w dniu 31 XII
ЗДРАВООХРАНЕНИЕ В 2015 ГОДУ
Данные на 31 XII

WYSZCZEGÓLNIENIE	Część polska Территория Польши	Część białoruska Территория Беларуси	НАИМЕНОВАНИЕ
Podmioty ambulatoryjnej opieki zdrowotnej^a	39	20	Амбулаторно-поликлинические организации^a
Liczba ludności na 1 podmiot ambulatoryjnej opieki zdrowotnej	1392	4979	Количество человек населения на 1 амбулаторно-поликлиническую организацию
Porady udzielone w zakresie ambulatoryjnej opieki zdrowotnej ^b	337639	1051122	Число посещений врачей на амбулаторном приёме и врачами на дому ^b
na 1 mieszkańca	6,2	10,5	на 1 жителя
Apteki ogólnodostępne^c	13	43	Аптеки^c
Liczba ludności na 1 aptekę ogólnodostępną	4176	2316	Количество человек населения на 1 аптеку

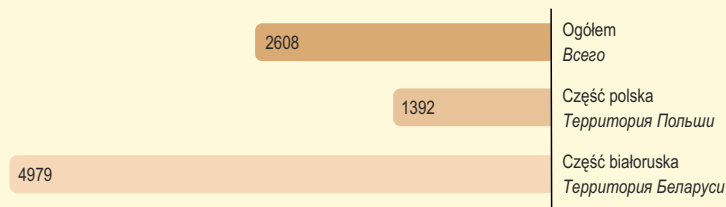
a W części polskiej – przychodnie łącznie z praktykami lekarskimi, w części białoruskiej – dane jednostek Ministerstwa Zdrowia Republiki Białoruś. b W ciągu roku. c Dane nie obejmują aptek szpitalnych, które działają na potrzeby tych szpitali.

a На территории Польши – амбулатории совместно с частными врачебными практиками, на территории Беларуси – по организациям Министерства здравоохранения Республики Беларусь. b В течение года. c В данные не входят специализированные аптеки, которые действуют только для нужд больницы.

LICZBA LUDNOŚCI NA 1 PODMIOT
AMBULATORYJNEJ OPIEKI ZDROWOTNEJ^a W 2015 R.

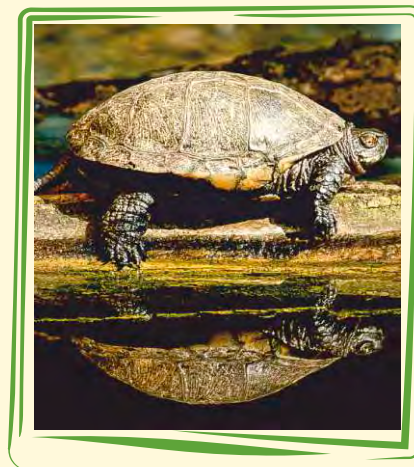
Stan w dniu 31 XII

КОЛИЧЕСТВО ЧЕЛОВЕК НАСЕЛЕНИЯ
НА 1 АМБУЛАТОРНО-ПОЛИКЛИНИЧЕСКУЮ ОРГАНИЗАЦИЮ^a В 2015 ГОДУ
Данные на 31 XII



^a W części polskiej – przychodnie łącznie z praktykami lekarskimi, w części białoruskiej – dane jednostek Ministerstwa Zdrowia Republiki Białoruś.

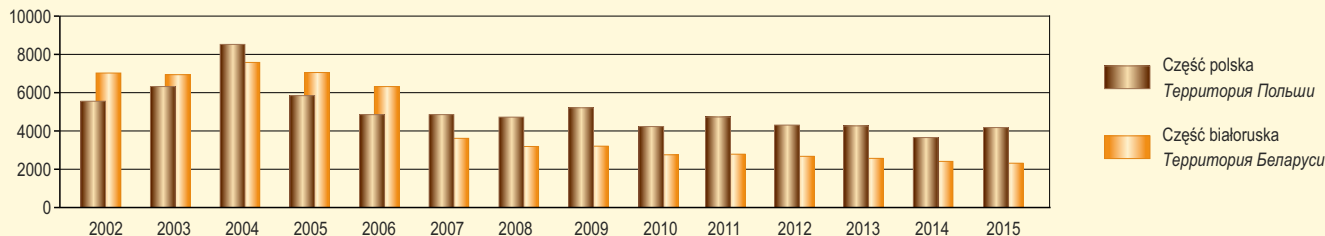
^a На территории Польши – амбулатории совместно с частными врачебными практиками, на территории Беларуси – по организациям Министерства здравоохранения Республики Беларусь.



LICZBA LUDNOŚCI NA 1 APTEKĘ OGÓLNODOSTĘPNĄ^a

Stan w dniu 31 XII

КОЛИЧЕСТВО ЧЕЛОВЕК НАСЕЛЕНИЯ НА 1 АПТЕКУ^a
Данные на 31 XII



^a Dane nie obejmują aptek szpitalnych, które działają na potrzeby tych szpitali.

^a В данные не входят специализированные аптеки, которые действуют только для нужд больниц.

TABL. 13. **KULTURA W 2015 R.**
 Stan w dniu 31 XII
 КУЛЬТУРА В 2015 ГОДУ
 Данные на 31 XII

WYSZCZEGÓLNIENIE	Część polska Территория Польши	Część białoruska Территория Беларуси	НАИМЕНОВАНИЕ
Biblioteki publiczne^a	17	81	Публичные библиотеки^a
Liczba ludności na 1 bibliotekę	3193	1229	Количество человек населения на 1 библиотеку
Księgozbiór:			Библиотечный фонд:
w woluminach	275569	985355	экземпляров
na 1000 ludności w woluminach	5076	9895	на 1000 человек населения, экземпляров
Czytelnicy	7564 ^b	59787	Пользователи библиотек, человек
Wypożyczenia księgozbioru ^b :			Выдано книг и журналов ^b :
w woluminach	156593	1127178	экземпляров
na 1 czytelnika w woluminach	21	19	на 1 пользователя, экземпляров
na 1000 ludności w woluminach	2870	11225	на 1000 человек населения, экземпляров
Muzea^c	2	5	Музеи^c
Zwiedzający ^b	14335	161863	Посетители музеев ^b , человек
Kina stałe	–	2	Кинотеатры
Widzowie ^b	–	86126	Зрители ^b , человек
Centra kultury, domy i ośrodki kultury, kluby i świetlice	31	84	Центры культуры, кружки домов культуры, клубы и комнаты досуга
Członkowie grup artystycznych oraz kół (klubów/sekcji)	2267	5684	Участники творческих групп и кружков (клубов/секций), человек

**KORZYSTAJĄCY Z WYBRANYCH
 PLACÓWEK KULTURY
 NA 1000 LUDNOŚCI W 2015 R.**
 ПОЛЬЗОВАТЕЛИ ВЫБРАННЫХ
 УЧРЕЖДЕНИЙ КУЛЬТУРЫ НА 1000
 ЧЕЛОВЕК НАСЕЛЕНИЯ В 2015 ГОДУ



a Łącznie z filiami. b W ciągu roku. c W części polskiej – łącznie z oddziałami, w części białoruskiej – łącznie z filiami. d W części białoruskiej – stan w dniu 31 XII.

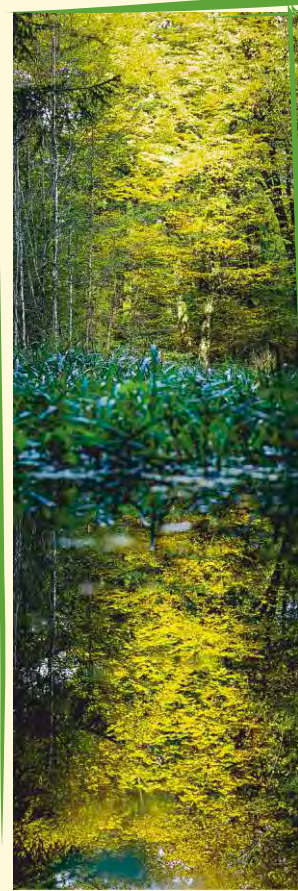
a Совместно с филиалами. b В течение года. c На территории Польши – совместно с отделами, на территории Беларуси – совместно с филиалами. d На территории Беларуси – данные на 31 XII.

TABL. 14. TURYSTYKA W 2015 R.
ТУРИЗМ В 2015 ГОДУ

WYSZCZEGÓLNIENIE	Część polska ^a <i>Территория Польши^a</i>	Część białoruska <i>Территория Беларуси</i>	НАИМЕНОВАНИЕ
Obiekty noclegowe turystyki ^b	38	16	<i>Туристические объекты для размещения на ночлеги^b</i>
w tym hotele	3	8	<i>в том числе гостиницы</i>
Miejsca noclegowe ^b	1451	1224	<i>Места для ночлега^b</i>
w tym w hotelach	490	441	<i>в том числе в гостиницах</i>
Korzystający z noclegów	61954	33010	<i>Пользующиеся ночлегами, человек</i>
w tym w hotelach	38321	16920	<i>в том числе в гостиницах</i>
Udzielone noclegi	120855	224353	<i>Предоставленные ночлеги</i>
w tym w hotelach	67053	35592	<i>в том числе в гостиницах</i>
Stopień wykorzystania miejsc noclegowych w %	27,6	50,2	<i>Степень использования мест для ночлега, процентов</i>
w tym w hotelach	39,5	22,1	<i>в том числе в гостиницах</i>
Turyści zagraniczni korzystający z bazy noclegowej	5935	11701	<i>Иностранные туристы, пользующиеся объектами для размещения на ночлег, человек</i>
w tym w hotelach	3291	6963	<i>в том числе в гостиницах</i>
Noclegi udzielone turystom zagranicznym	11162	64934	<i>Ночлеги, предоставленные иностранным туристам</i>
w tym w hotelach	6035	15789	<i>в том числе в гостиницах</i>

^a Dane dotyczą obiektów posiadających 10 i więcej miejsc noclegowych. ^b W części polskiej – stan w dniu 31 VII, w części białoruskiej – stan w dniu 31 XII.

^a Данные касаются объектов, имеющих 10 и более мест для ночлега. ^b На территории Польши – данные на 31 VII, на территории Беларуси – данные на 31 XII.



МІЕЈСА НОЦЛЕГОВЕ^а НА 10 ТЫС. ЛУДНОЌІ В 2015 Р.

МЕСТА ДЛЯ НОЧЛЕГА^а НА 10000 ЧЕЛОВЕК НАСЕЛЕНИЯ В 2015 ГОДУ



Чае́ць польска^б
 Территория Польши^б



Чае́ць бiałоруска
 Территория Беларуси

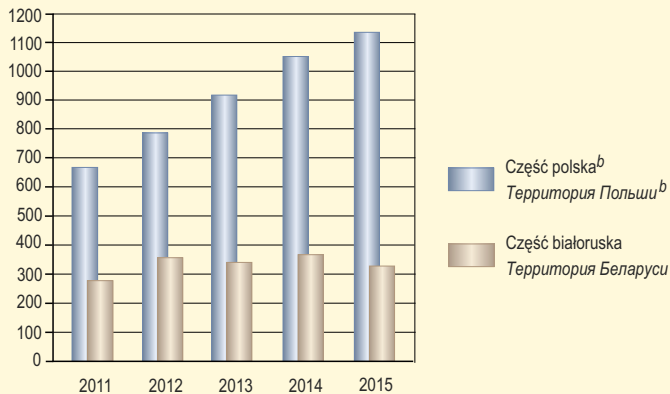
УДЗІЕЛОНЕ НОЦЛЕГІ НА 1000 ЛУДНОЌІ В 2015 Р.

ПРЕДОСТАВЛЕННЫЕ НОЧЛЕГИ НА 1000 ЧЕЛОВЕК НАСЕЛЕНИЯ В 2015 ГОДУ



КОРЫСТАЮЌЫЯ З НОЦЛЕГОВАЌ НА 1000 ЛУДНОЌІ

ПОЛЬЗУЮЩИЕСЯ НОЧЛЕГАМИ НА 1000 ЧЕЛОВЕК НАСЕЛЕНИЯ



а В чае́ць польскай – стан в дню 31 VII, в чае́ць бiałорускай – стан в дню 31 XII. *б* Дане dotyczą obiektów posiadających 10 i więcej miejsc noclegowych.

а На территории Польши – данные на 31 VII, на территории Беларуси – данные на 31 XII. *б* Данные касаются объектов, имеющих 10 и более мест для ночлега.

TABL. 15. INFRASTRUKTURA KOMUNALNA W 2015 R.
 Stan w dniu 31 XII
 КОММУНАЛЬНАЯ ИНФРАСТРУКТУРА В 2015 ГОДУ
 Данные на 31 XII

WYSZCZEGÓLNIENIE	Część polska <i>Территория Польши</i>	Część białoruska <i>Территория Беларуси</i>	НАИМЕНОВАНИЕ
Wodociągi^a			Водопровод^a
Sieć rozdzielcza:			<i>Распределительная сеть:</i>
w kilometrach	971,7	577,0	<i>километров</i>
na 100 km ² powierzchni ogólnej w km	43,9	9,7	<i>на 100 км² общей площади, км</i>
Zużycie wody z wodociągów w gospodarstwach domowych ^b :			<i>Расход воды из водопроводов в домашних хозяйствах^b:</i>
w dekametrach sześciennych	1579,9	2573,8	<i>тысяч метров кубических</i>
na 1 mieszkańca w m ³	29,0	25,6	<i>на 1 жителя, м³</i>
Przyłącza wodociągowe prowadzące do budynków mieszkalnych	19467	15213	<i>Водопроводные соединения, ведущие к жилым домам, единиц</i>
Kanalizacja^a			Канализация^a
Sieć rozdzielcza ^c :			<i>Распределительная сеть^c:</i>
w kilometrach	332,2	345,8	<i>километров</i>
na 100 km ² powierzchni ogólnej w km	15,0	5,8	<i>на 100 км² общей площади, км</i>
Ścieki odprowadzone do sieci kanalizacyjnej ^b w dam ³	1392	3434	<i>Сброс сточных вод в канализацию^b, тыс. м³</i>
Przyłącza kanalizacyjne prowadzące do budynków mieszkalnych	8121	6023	<i>Канализационные соединения, ведущие к жилым домам, единиц</i>
Gaz sieciowy			Сетевой газ
Sieć:			<i>Сеть:</i>
w kilometrach	–	1114,2	<i>километров</i>
na 100 km ² powierzchni ogólnej w km	–	18,7	<i>на 100 км² общей площади, км</i>
Zużycie gazu z sieci w gospodarstwach domowych ^b :			<i>Отпущено населению газа из сети в домашних хозяйствах^b:</i>
w dekametrach sześciennych	–	25326,6	<i>тысяч метров кубических</i>
na 1 mieszkańca w m ³	–	252,2	<i>на 1 жителя, м³</i>
Odbiorcy gazu z sieci w gospodarstwach domowych	–	25694	<i>Потребители газа из сети в домашних хозяйствах</i>
Długość ścieżek rowerowych w km	29,0	22,5	<i>Длина велосипедных дорожек, км</i>

a W części białoruskiej – dane jednostek Ministerstwa Gospodarki Mieszkaniaowo-Komunalnej Republiki Białoruś. b W ciągu roku. c Łącznie z kolektorami.

a На территории Беларуси – по организациям Министерства жилищно-коммунального хозяйства Республики Беларусь. b В течение года. c Совместно с коллекторами.

ТАБЛ. 16. **ODPADY KOMUNALNE ORAZ NICZYSTOŚCI CIEKŁE W 2015 R.**

Stan w dniu 31 XII

КОММУНАЛЬНЫЕ ОТХОДЫ И ЖИДКИЕ НЕЧИСТОТЫ В 2015 ГОДУ

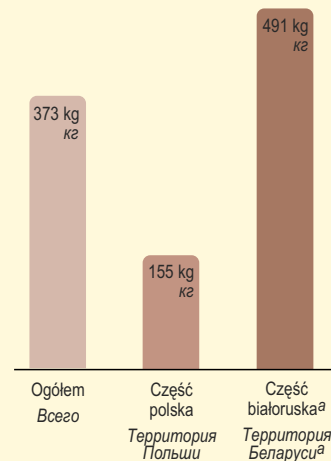
Данные на 31 XII

WYSZCZEGÓLNIENIE	Część polska Территория Польши	Część białoruska ^a Территория Беларуси ^a	НАИМЕНОВАНИЕ
Zmieszane odpady komunalne zebrane w ciągu roku w t	8467	49338	Смешанные коммунальные отходы, собранные в течение года, т
w tym z gospodarstw domowych	5810	37657	в том числе из домашних хозяйств
Czynne składowiska kontrolowane:			Действующие контролируемые места хранения отходов:
liczba	3	44	количество мест, единиц
powierzchnia w ha	4,1	61,2	площадь, га
Nieczystości ciekłe ^b wywiezione w ciągu roku w dam ³	14,6	52,0	Жидкие нечистоты ^b , вывезенные в течение года, тыс. м ³
w tym z gospodarstw domowych	6,7	34,1	в том числе из домашних хозяйств
Zbiorniki bezodpływowe	5489	12399	Непроточные выгребные сборники, единиц

a Dane jednostek Ministerstwa Gospodarki Mieszaniowo-Komunalnej Republiki Białoruś. b Gromadzone przejściowo w zbiornikach bezodpływowych.

a Данные приведены по организациям Министерства жилищно-коммунального хозяйства Республики Беларусь. b Временно собранные в непроточные выгребные сборники.

ZMIESZANE ODPADY KOMUNALNE NA 1 MIESZKAŃCA ZEBRANE W 2015 R.
СМЕШАННЫЕ КОММУНАЛЬНЫЕ ОТХОДЫ НА 1 ЖИТЕЛЯ СОБРАННЫЕ В 2015 ГОДУ



TABL. 17. ZASOBY MIESZKANIOWE W 2015 R.

Stan w dniu 31 XII

ЖИЛИЩНЫЙ ФОНД В 2015 ГОДУ

Данные на 31 XII

WYSZCZEGÓLNIENIE	Część polska <i>Территория Польши</i>	Część białoruska <i>Территория Беларуси</i>	НАИМЕНОВАНИЕ
Mieszkania	27645	56532	<i>Квартиры, единиц</i>
miasta	9490	21915	<i>городской жилищный фонд</i>
wieś	18155	34617	<i>сельский жилищный фонд</i>
Powierzchnia użytkowa mieszkań w m ²	1985956	3304741	<i>Общая площадь квартир, м²</i>
miasta	635163	1352066	<i>городской жилищный фонд</i>
wieś	1350793	1952675	<i>сельский жилищный фонд</i>
Przeciętna liczba osób ^a na 1 mieszkanie	1,96	1,76	<i>Среднее количество человек^a на 1 квартиру</i>
miasta	2,38	2,02	<i>городской жилищный фонд</i>
wieś	1,75	1,60	<i>сельский жилищный фонд</i>
Przeciętna powierzchnia użytkowa w m ² :			<i>Средняя общая площадь, м²:</i>
1 mieszkania	71,8	58,5	<i>1 квартиры</i>
miasta	66,9	61,7	<i>городской жилищный фонд</i>
wieś	74,4	56,4	<i>сельский жилищный фонд</i>
mieszkania na 1 osobę ^a	36,6	33,2	<i>квартиры на 1 человека^a</i>
miasta	28,1	30,5	<i>городской жилищный фонд</i>
wieś	42,6	35,3	<i>сельский жилищный фонд</i>

a Do przeliczeń przyjęto ogólną liczbę ludności według stanu w dniu 31 XII 2015 r.

a К расчёту принята общая численность населения по состоянию на 31 XII 2015 года.

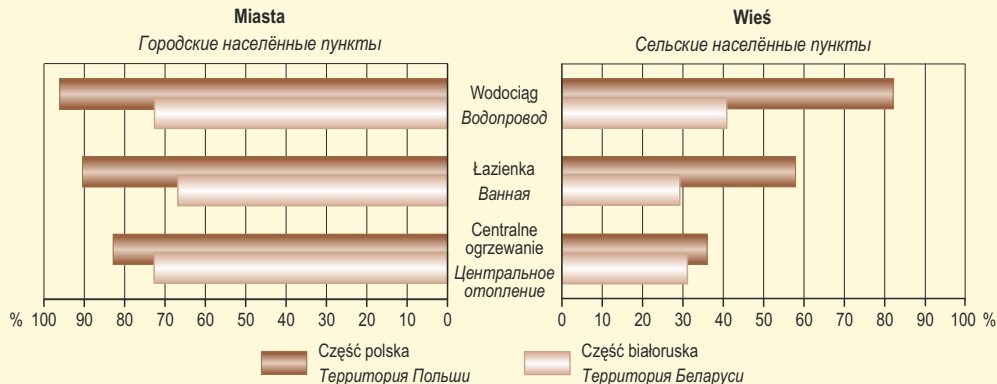


МІСЖАНІА ВЫПОСАЖАНЫЕ В ІНСТАЛАЦЫЕ В % ОГÓЛУ МІСЖАНІА В ЗАСОБАХ МІСЖАНІАВЫХ В 2015 R.

Stan w dniu 31 XII

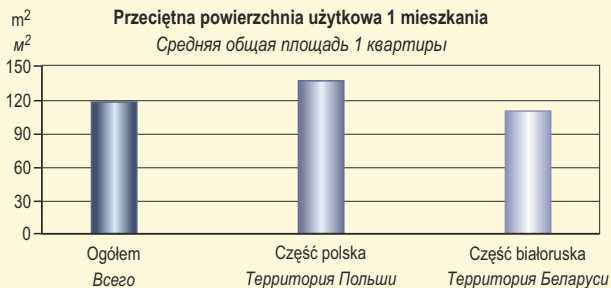
УРОВЕНЬ БЛАГОУСТРОЙСТВА КВАРТИР В % ОТ СОВОКУПНОСТИ ЖИЛИЩНОГО ФОНДА В 2015 ГОДУ

Данные на 31 XII



МІСЖАНІА ОDDANE DO УЖЫТКОВАНІА В 2015 R.

КВАРТЫРЫ, ВВЕДЁННЫЕ В ДЕЙСТВИЕ В 2015 ГОДУ



TABL. 18. MIESZKANIA ODDANE DO UŻYTKOWANIA W 2015 R.
КВАРТИРЫ, ВВЕДЁННЫЕ В ДЕЙСТВИЕ В 2015 ГОДУ

WYSZCZEGÓLNIENIE	Część polska <i>Территория Польши</i>	Część bialoruska <i>Территория Беларуси</i>	НАИМЕНОВАНИЕ
Mieszkania	123	310	<i>Квартиры, единиц</i>
miasta	23	238	<i>городские населённые пункты</i>
wieś	100	72	<i>сельские населённые пункты</i>
w tym indywidualne	121	142	<i>в том числе индивидуальные</i>
Mieszkania na 1000 ludności	2,3	3,1	<i>Квартиры на 1000 человек населения</i>
miasta	1,0	5,3	<i>городские населённые пункты</i>
wieś	3,1	1,3	<i>сельские населённые пункты</i>
Mieszkania na 1000 zawartych małżeństw	532,5	414,4	<i>Квартиры на 1000 зарегистрированных браков</i>
miasta	225,5	576,3	<i>городские населённые пункты</i>
wieś	775,2	214,9	<i>сельские населённые пункты</i>
Powierzchnia użytkowa mieszkań w m ²	16662	33691	<i>Общая площадь квартир, м²</i>
miasta	2725	25486	<i>городские населённые пункты</i>
wieś	13937	8205	<i>сельские населённые пункты</i>
Przeciętna powierzchnia użytkowa 1 mieszkania w m ²	135,5	108,7	<i>Средняя общая площадь 1 квартиры, м²</i>
miasta	118,5	107,1	<i>городские населённые пункты</i>
wieś	139,4	114,0	<i>сельские населённые пункты</i>



Urząd Statystyczny w Białymstoku dotychczas wydał następujące publikacje dotyczące obszarów przygranicznych:
Статистическим управлением в Белостоке до настоящего времени изданы следующие публикации, касающиеся приграничных территорий:

„Obwód grodzieński i województwo podlaskie” (dwie edycje)
«Гродненская область и Подляское воеводство» (два издания)



„Białystok i Grodno” (dwie edycje)
«Белосток и Гродно» (два издания)



„Pogranicze polsko-białoruskie” (dwie edycje)
«Польско-белорусское пограничье» (два издания)



„Euroregion Puszcza Białowieża” (jedna edycja)
«Еврорегион Беловежская пуца» (одно издание)



Publikacje dotyczące obszarów przygranicznych są dostępne również w formie książki.
Публикации, касающиеся приграничных территорий, доступны также в книжной форме.

Znaki umowne

- Kreska (–) – zjawisko nie wystąpiło.
Kropka (.) – zupełny brak informacji albo brak informacji wiarygodnych.
Znak (x) – wypełnienie pozycji jest niemożliwe lub niecelowe.
„W tym” – oznacza, że nie podaje się wszystkich składników sumy.

Ważniejsze skróty

- tys. = tysiąc
szt. = sztuka
kg = kilogram
t = tona
km = kilometr
m² = metr kwadratowy
ha = hektar
km² = kilometr kwadratowy
m³ = metr sześcienny
dam³ = dekametr sześcienny
r. = rok

Uwaga

- W opracowaniu, ze względu na jego charakter, pominięto szczegółowe wyjaśnienia metodologiczne oraz definicje prezentowanych wskaźników. Można je znaleźć w innych publikacjach Urzędu Statystycznego w Białymstoku oraz Głównego Urzędu Statystycznego Obwodu Brzeskiego i Głównego Urzędu Statystycznego Obwodu Grodzieńskiego.
- Przy porównaniach danych dotyczących części polskiej i białoruskiej Euroregionu mogą wystąpić różnice wynikające z metod badawczych stosowanych w statystyce publicznej w Polsce i na Białorusi.
- W części polskiej dane o ludności, a także przeliczenia na 1 mieszkańca (1000 ludności itp.) opracowano przy przyjęciu liczby ludności zbilansowanej:
 - dla lat 2002–2009 – w oparciu o wyniki Narodowego Spisu Powszechnego Ludności i Mieszkań 2002,
 - od 2010 r. – w oparciu o wyniki Narodowego Spisu Powszechnego Ludności i Mieszkań 2011.

Условные обозначения

- Дефис (–) – явление отсутствует.
Точка (.) – данные отсутствуют.
Знак (x) – заполнение позиции невозможно или нецелесообразно.
«В том числе» – обозначает, что представлены не все составные элементы.

Сокращения

- тыс. = тысяча
кг = килограмм
т = тонна
км = километр
м² = квадратный метр
га = гектар
км² = квадратный километр
м³ = кубический метр

Примечание

- Учитывая род публикации, мы обошли подробные методологические пояснения и определения представленных показателей. Их можно найти в других публикациях Статистического управления в Белостоке, Главного статистического управления Брестской области и Главного статистического управления Гродненской области.
- При сравнении данных, касающихся польской и белорусской территорий Еврорегиона, могут появиться возможные различия, вытекающие из методов исследования, применяемых в государственных статистиках Польши и Беларуси.
- На территории Польши данные о населении, а также пересчёт на 1 жителя (на 1000 человек населения и т.д.), разработаны на основе балансового числа населения:
 - для 2002–2009 годов – опираясь на результаты Национальной Переписи Населения и Жилого Фонда 2002,
 - от 2010 года – опираясь на результаты Национальной Переписи Населения и Жилого Фонда 2010.