

KONIUNKTURA GOSPODARCZA

w lutym 2015 r.

opinie formułowane przez jednostki, których siedziba znajduje się
w WOJEWÓDZTWIE PODLASKIM

Przedsiębiorstwa z siedzibą w województwie podlaskim ogólny klimat koniunktury w **przetwórstwie przemysłowym** oceniają w lutym nieznacznie pozytywnie, podobnie jak w ubiegłym miesiącu. Oceny dotyczące bieżącego portfela zamówień i sytuacji finansowej są mniej pesymistyczne od sygnalizowanych w ubiegłym miesiącu. Bieżąca produkcja nieznacznie wzrasta. Prognozy w zakresie portfela zamówień, produkcji i sytuacji finansowej są bardziej korzystne od formułowanych w styczniu. Planowane jest nieznaczne ograniczenie zatrudnienia, mniejsze od zapowiadanego przed miesiącem. Przedsiębiorcy przewidują, że ceny wyrobów przemysłowych mogą spadać szybciej niż oczekiwano w styczniu.

Ogólny klimat koniunktury w **budownictwie** oceniany jest w lutym korzystnie, lepiej niż w styczniu. Diagnozy produkcji budowlano-montażowej oraz sytuacji finansowej są niekorzystne, gorsze od zgłaszanych w ubiegłym miesiącu, przy utrzymujących się negatywnych ocenach portfela zamówień. Odpowiednie przewidywania są optymistyczne, lepsze od formułowanych w styczniu. Zatrudnienie może rosnąć. Przedsiębiorcy przewidują, że ceny robót budowlano-montażowych będą spadać nieco wolniej niż oczekiwano przed miesiącem.

Ogólny klimat koniunktury w **handlu hurtowym** w lutym oceniany jest bardziej optymistycznie niż w styczniu. Prognozy sprzedaży są korzystne, lepsze od formułowanych przed miesiącem. Utrzymują się negatywne diagnozy w tym zakresie. Poprawiają się, mimo to nadal pesymistyczne, przewidywania dotyczące sytuacji finansowej. Odpowiednie oceny bieżące są niekorzystne, wobec pozytywnych opinii ze stycznia. Planowane są niewielkie redukcje zatrudnienia. Przedsiębiorcy przewidują przyspieszenie dynamiki cen.

Ogólny klimat koniunktury w **handlu detalicznym** oceniany jest nieco bardziej pesymistycznie niż w ubiegłym miesiącu. Bieżąca sprzedaż spada szybciej niż w styczniu. Odpowiednie przewidywania oraz diagnozy i prognozy sytuacji finansowej są mniej niekorzystne od zgłaszanych miesiąc wcześniej. Skala spadku zatrudnienia może być niewielka, zbliżona do planowanej w styczniu. Przedsiębiorcy przewidują utrzymanie dynamiki cen.

Firmy z sekcji **informacja i komunikacja** oceniają w lutym koniunkturę bardziej optymistycznie niż przed miesiącem i lepiej od negatywnych opinii sprzed roku. Kierujący jednostkami z sekcji **transport i gospodarka magazynowa** oceniają koniunkturę bardziej pesymistycznie niż w styczniu br. i w lutym ub. r. Oceny koniunktury zgłaszane przez podmioty z sekcji **działalność związana z zakwaterowaniem i usługami gastronomicznymi** są negatywne, gorsze niż przed miesiącem i przed rokiem.

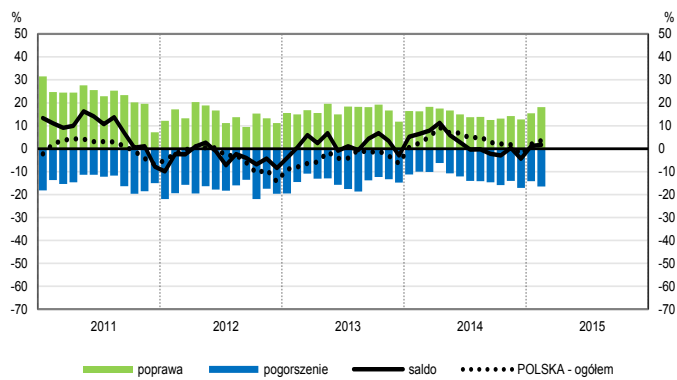
W **przetwórstwie przemysłowym** badaniem objęte są podmioty o liczbie pracujących 10 i więcej osób. W pozostałych badaniach (**budownictwo, handel hurtowy i detaliczny, usługi**) uczestniczą również podmioty o liczbie pracujących do 9 osób.

Przetwórstwo przemysłowe — sekcja C; **Budownictwo** — sekcja F; **Handel hurtowy** — dział 46; **Handel detaliczny** — działy 45 i 47

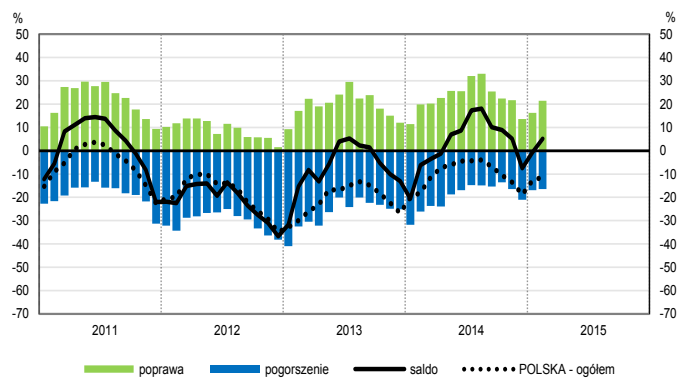
Usługi — sekcje: H — Transport i gospodarka magazynowa, I — Działalność związana z zakwaterowaniem i usługami gastronomicznymi, J — Informacja i komunikacja, K — Działalność finansowa i ubezpieczeniowa, L — Działalność związana z obsługą rynku nieruchomości, M — Działalność profesjonalna, naukowa i techniczna, N — Działalność w zakresie usług administrowania i działalność wspierająca, P — Edukacja, Q — Opieka zdrowotna i pomoc społeczna, R — Działalność związana z kulturą, rozrywką i rekreacją, S — Pozostała działalność usługowa

OGÓLNY KLIMAT KONIUNKTURY WEDŁUG SEKCJI / DZIAŁÓW PKD

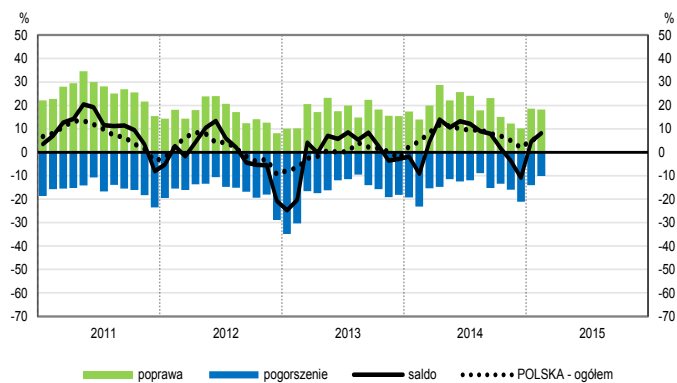
Przetwórstwo przemysłowe (sekcja C)



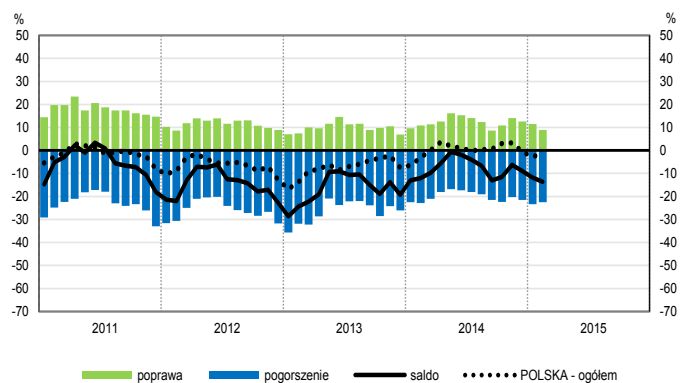
Budownictwo (sekcja F)



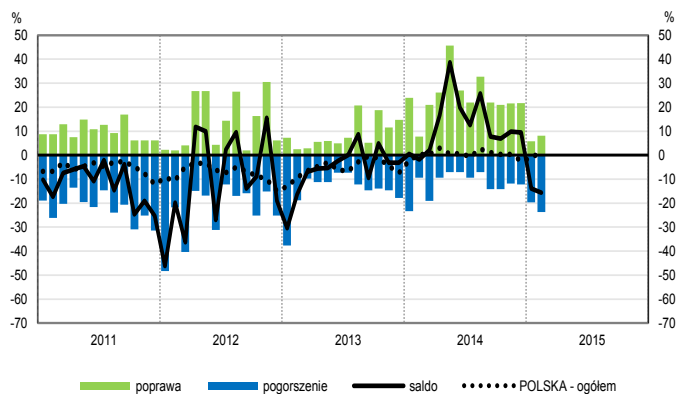
Handel hurtowy (dział 46)



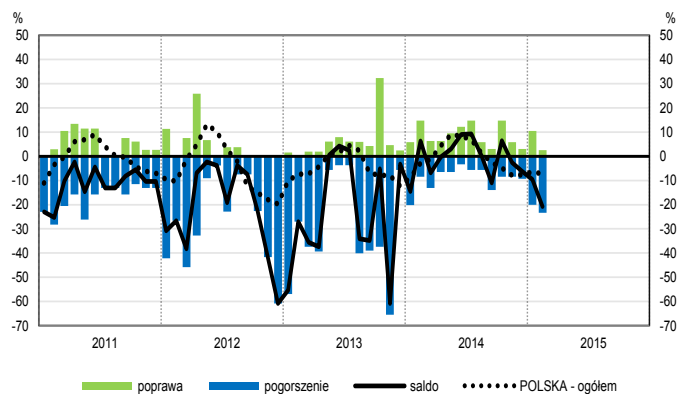
Handel detaliczny (działy 45+47)



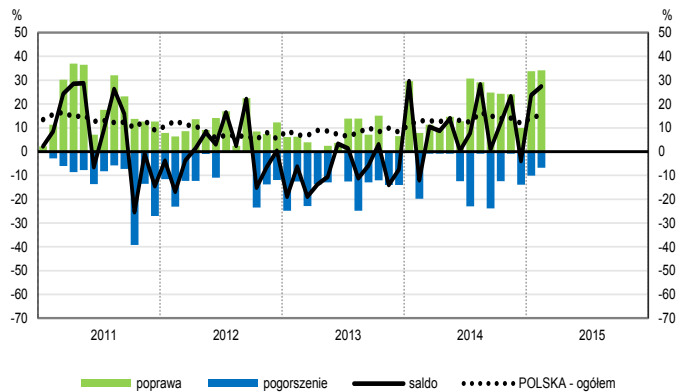
Transport i gospodarka magazynowa (sekcja H)



Zakwaterowanie i gastronomia (sekcja I)

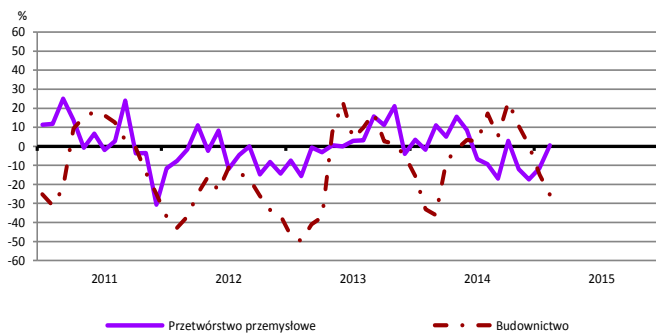


Informacja i komunikacja (sekcja J)

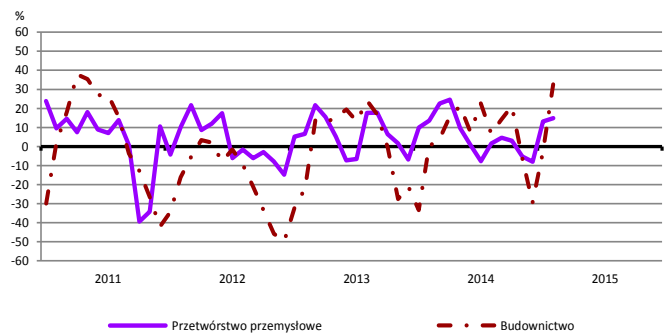


WYBRANE WSKAŹNIKI WEDŁUG SEKCJI / DZIAŁÓW PKD

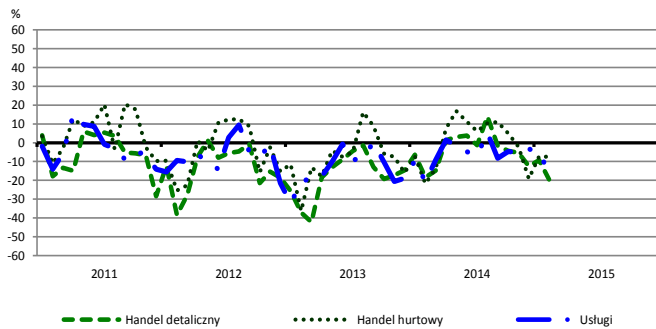
Bieżąca produkcja



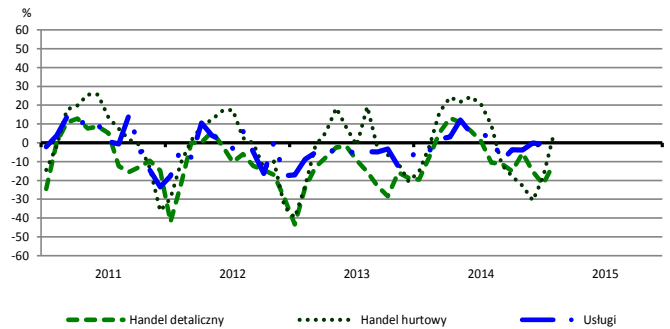
Przewidywana produkcja



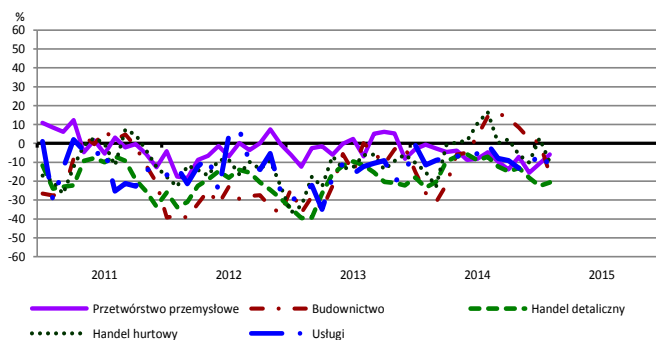
Bieżąca sprzedaż



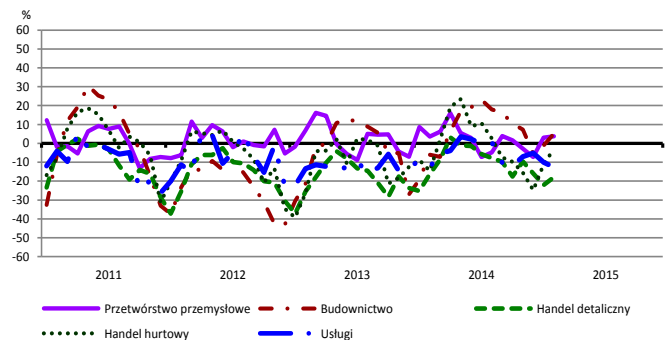
Przewidywana sprzedaż



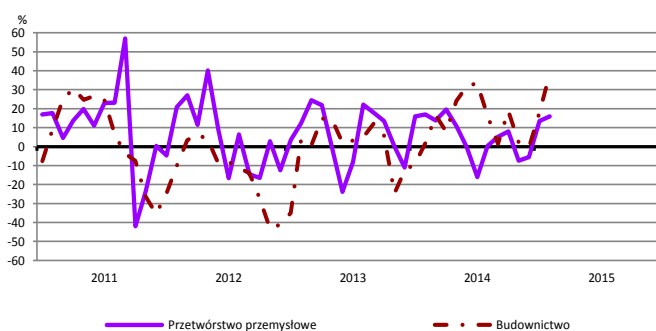
Bieżąca sytuacja finansowa



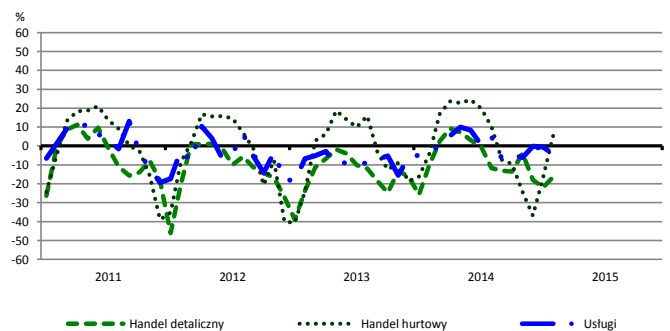
Przewidywana sytuacja finansowa



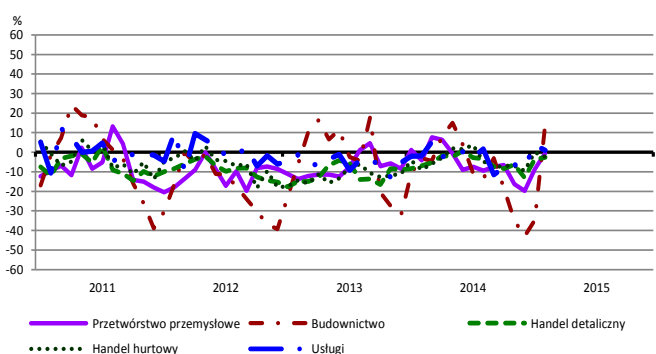
Przewidywany portfel zamówień na rynku krajowym



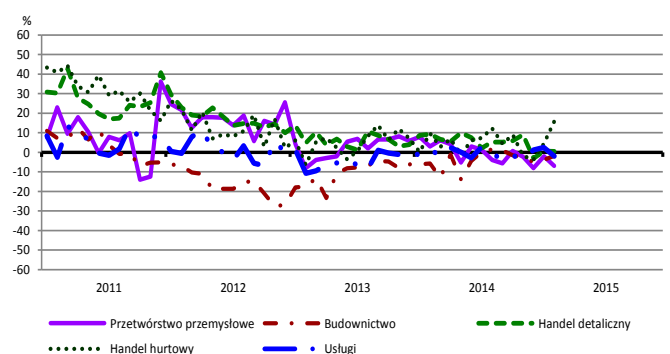
Przewidywany popyt



Przewidywane zatrudnienie

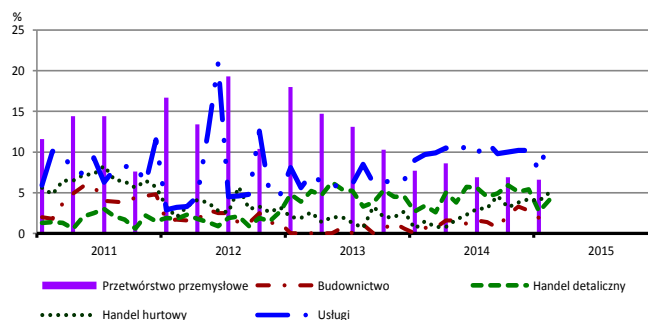


Przewidywane ceny

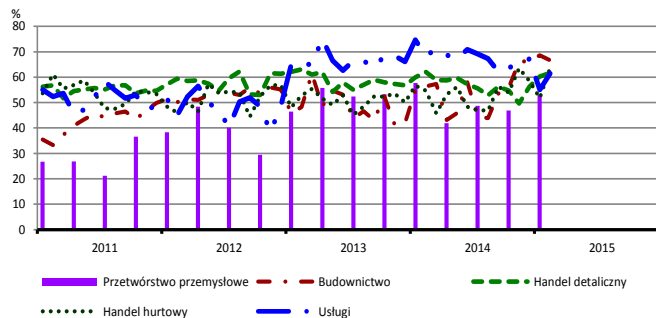


BARIERY DZIAŁALNOŚCI GOSPODARCZEJ

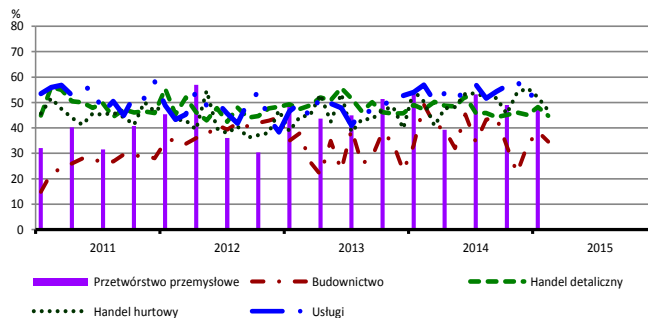
Brak barier



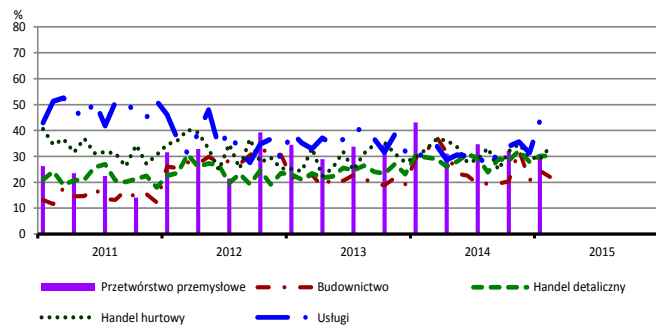
Koszty zatrudnienia



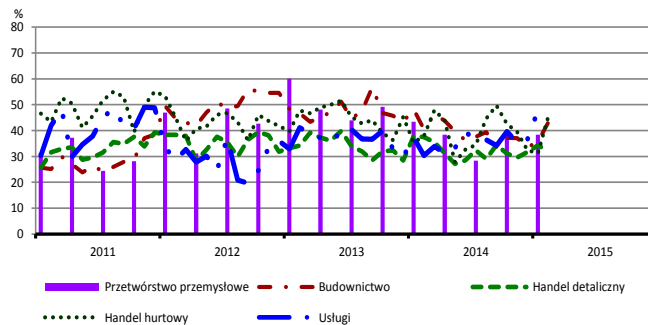
Wysokie obciążenia na rzecz budżetu



Niejasne i niespójne przepisy prawne



Niepewność ogólnej sytuacji gospodarczej



Największy odsetek przedsiębiorców **nieodczuwających żadnych barier w prowadzeniu bieżącej działalności gospodarczej** w lutym br. jest odnotowany w jednostkach prowadzących działalność z zakresu usług (11,7%), w dalszej kolejności – handlu hurtowego (5,0%), handlu detalicznego (4,1%), budownictwa (1,4%).

Największe trudności napotymane przez przedsiębiorstwa **budowlano-montażowe** zgłaszające bariery związane są z kosztami zatrudnienia (67% w lutym br., 56% w analogicznym miesiącu ub. r. – jest to bariera, której znaczenie w skali roku wzrosło w największym stopniu) oraz konkurencją na rynku (59% w lutym br., 67% przed rokiem). W porównaniu z lutym 2014 r. w największym stopniu spadło znaczenie barier związanych z kosztami materiałów (z 56% do 41%), wysokimi obciążeniami na rzecz budżetu (z 49% do 35%) oraz niedoborem wykwalifikowanych pracowników (z 33% do 20%).

Podmioty prowadzące działalność w zakresie **handlu hurtowego** najczęściej wskazują trudności związane z kosztami zatrudnienia (barierę tę sygnalizuje w lutym br. 64% przedsiębiorstw, 55% w analogicznym miesiącu ub. r.). Barierami, których znaczenie w ujęciu rocznym wzrosło najbardziej są koszty zatrudnienia oraz niepewność ogólnej sytuacji gospodarczej (z 38% do 45%), a spadło – barier związanych z wysokimi odsetkami bankowymi (z 31% do 21%), trudnościami w rozrachunkach z kontrahentami (z 41% do 34%), a także konkurencją na rynku (z 53% do 48%).

Przedsiębiorcy prowadzący działalność z zakresu **handlu detalicznego** najbardziej odczuwają bariery związane z konkurencją na rynku (barierę tę sygnalizuje w lutym br. 69% przedsiębiorstw, 60% w analogicznym miesiącu ub. r.) oraz kosztami zatrudnienia (62% w lutym bieżącego i ubiegłego roku). W ujęciu rocznym najbardziej wzrosło znaczenie barier związanych z konkurencją na rynku i niedostatecznym popytem (z 41% do 49%), a spadło – barier związanych z niepewnością ogólnej sytuacji gospodarczej (z 38% do 32%) oraz wysokimi odsetkami bankowymi (z 24% do 19%).

Największe trudności wskazywane przez firmy **usługowe** zgłaszające bariery związane są z kosztami zatrudnienia (62% w lutym br., 68% przed rokiem – jest to bariera, której znaczenie w skali roku spadło w największym stopniu) oraz wysokimi obciążeniami na rzecz budżetu (56% w lutym br., 57% w analogicznym okresie ub. r.). W skali roku w największym stopniu wzrosło znaczenie bariery związanej z niepewnością ogólnej sytuacji gospodarczej (z 30% do 47%).

Departament Przedsiębiorstw GUS, Al. Niepodległości 208, 00-925 Warszawa, tel. (22) 608 36 51

Wyniki badania koniunktury w przemyśle, budownictwie, handlu i usługach można znaleźć na stronie GUS

<http://stat.gov.pl/obszary-tematyczne/koniunktura/koniunktura/koniunktura-w-przemysle-budownictwie-handlu-i-uslugach-2000-2015.4.8.html>

Zeszyt Metodologiczny „Badanie koniunktury gospodarczej GUS”, 2014

http://stat.gov.pl/download/gfx/portalinformacyjny/pl/defaultaktualnosci/5516/5/5/1/badanie_koniunktury_gospodarczej_2014_05_22.pdf