



KONIUNKTURA GOSPODARCZA

w marcu 2015 r.

opinie formułowane przez jednostki, których siedziba znajduje się
w WOJEWÓDZTWIE PODLASKIM

Przedsiębiorstwa z siedzibą w województwie podlaskim ogólny klimat koniunktury w **przetwórstwie przemysłowym** oceniają w marcu bardziej korzystnie niż w lutym. Opinie dotyczące portfela zamówień i produkcji są pozytywne. Utrzymują się negatywne oceny sytuacji finansowej. Odpowiednie prognozy są bardziej optymistyczne od formułowanych w lutym. Planowane są niewielkie redukcje zatrudnienia, zbliżone do zapowiadanych przed miesiącem. Przedsiębiorcy przewidują, że ceny wyrobów przemysłowych mogą spadać wolniej niż oczekiwano w lutym.

Ogólny klimat koniunktury w **budownictwie** oceniany jest w marcu bardziej korzystnie niż w lutym. Portfel zamówień oceniany jest mniej pesymistycznie niż w ubiegłym miesiącu. Utrzymują się negatywne oceny produkcji budowlano-montażowej. Diagnozy sytuacji finansowej są bardziej niekorzystne niż w lutym. Odpowiednie przewidywania są bardziej optymistyczne od formułowanych przed miesiącem. Wzrost zatrudnienia może być większy od planowanego w lutym. Przedsiębiorcy przewidują, że ceny robót budowlano-montażowych będą spadać nieznacznie, w stopniu zbliżonym do oczekiwanego przed miesiącem.

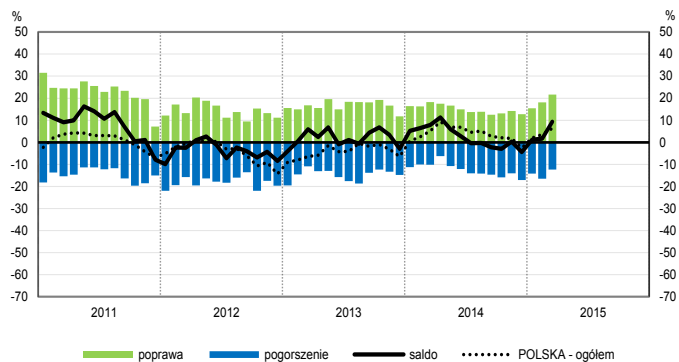
Ogólny klimat koniunktury w **handlu hurtowym** w marcu oceniany jest bardziej optymistycznie niż w lutym. Poprawiają się, mimo to nadal negatywne, diagnozy sprzedaży oraz sytuacji finansowej. Odpowiednie prognozy są optymistyczne, lepsze od formułowanych przed miesiącem. Planowany jest niewielki wzrost zatrudnienia, po redukcjach zapowiadanych w lutym. Przedsiębiorcy przewidują nieznaczne spowolnienie dynamiki cen.

Ogólny klimat koniunktury w **handlu detalicznym** oceniany jest mniej pesymistycznie niż w ubiegłym miesiącu. Bieżąca sprzedaż spada nieco wolniej niż w lutym. Odpowiednie przewidywania są pozytywne, lepsze od zgłaszanych miesiąc wcześniej. Utrzymują się negatywne diagnozy sytuacji finansowej. Przewidywania w tym zakresie są mniej niekorzystne od formułowanych w lutym. Planowany jest niewielki wzrost zatrudnienia. Przedsiębiorcy przewidują niewielkie przyspieszenie dynamiki cen.

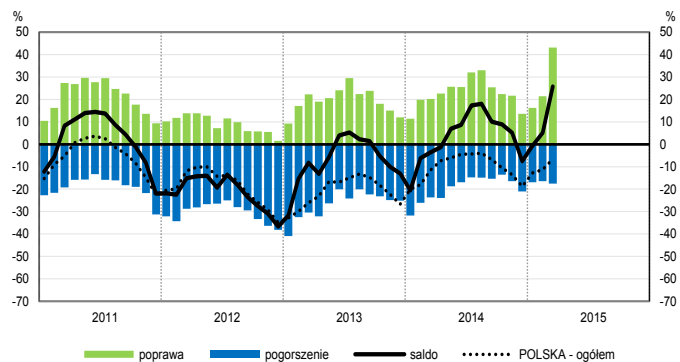
Firmy z sekcji **informacja i komunikacja** oceniają w marcu koniunkturę mniej korzystnie niż przed miesiącem, ale lepiej niż w analogicznym miesiącu ub. r. Oceny koniunktury zgłaszane przez podmioty z sekcji **działalność związana z zakwaterowaniem i usługami gastronomicznymi** są mniej pesymistyczne od formułowanych w lutym br., ale gorsze od sygnalizowanych w marcu ub. r. Kierujący jednostkami z sekcji **transport i gospodarka magazynowa** oceniają koniunkturę niekorzystnie, gorzej niż przed miesiącem i przed rokiem.

OGÓLNY KLIMAT KONIUNKTURY WEDŁUG SEKCJI / DZIAŁÓW PKD

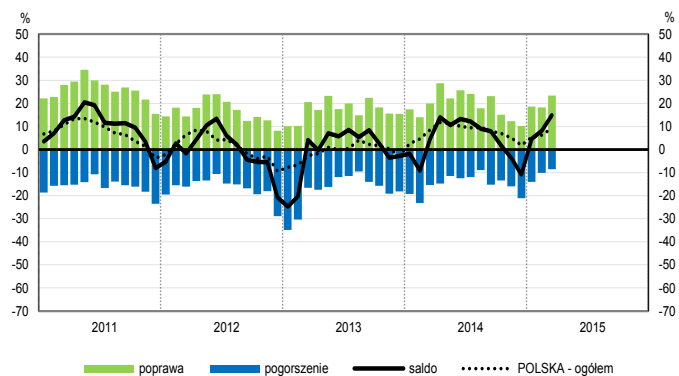
Przetwórstwo przemysłowe (sekcja C)



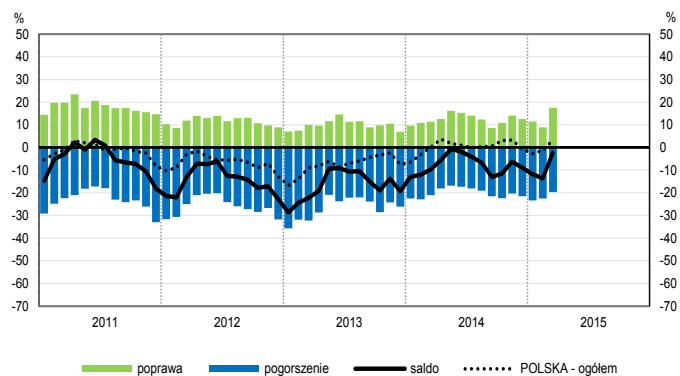
Budownictwo (sekcja F)



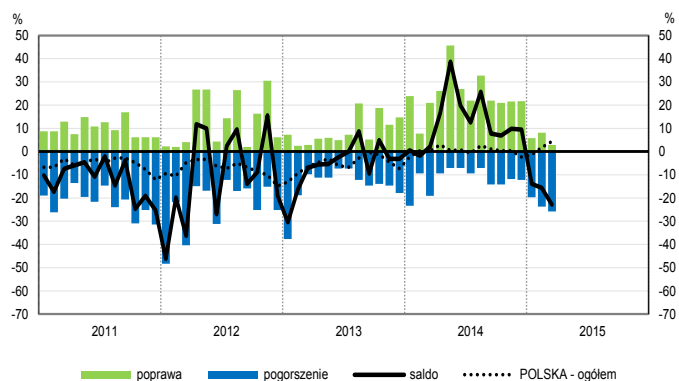
Handel hurtowy (dział 46)



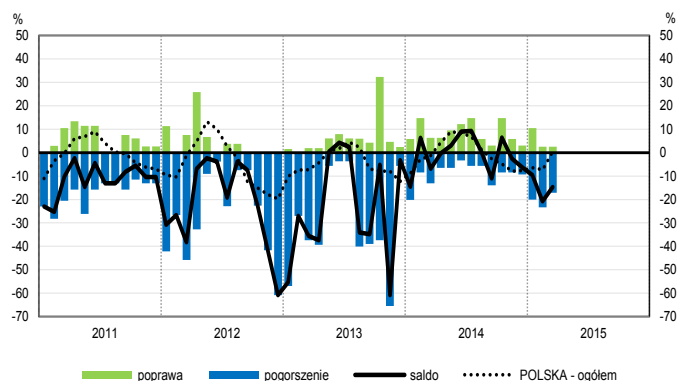
Handel detaliczny (działy 45+47)



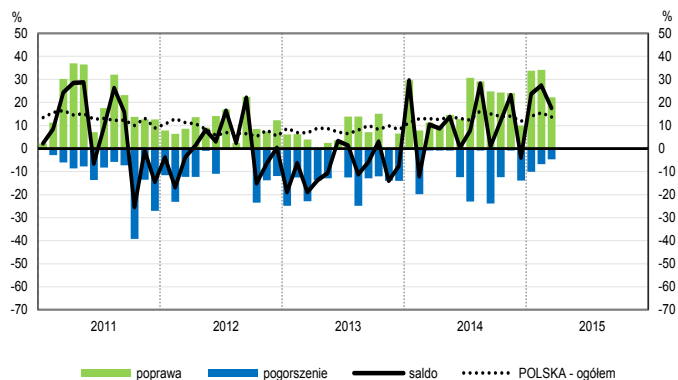
Transport i gospodarka magazynowa (sekcja H)



Zakwaterowanie i gastronomia (sekcja I)

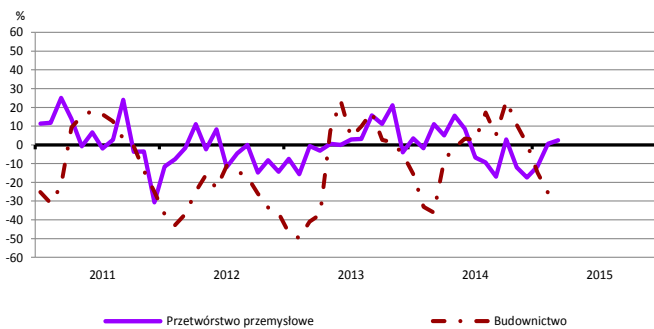


Informacja i komunikacja (sekcja J)

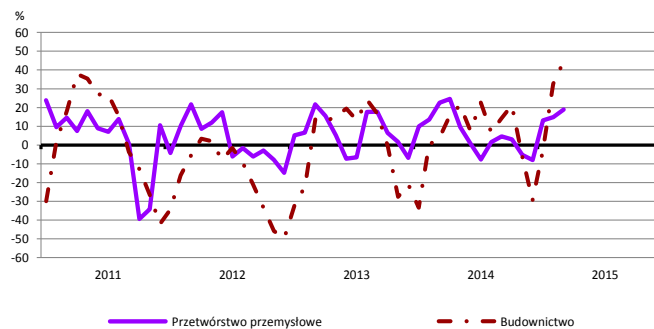


WYBRANE WSKAŹNIKI WEDŁUG SEKCJI / DZIAŁÓW PKD

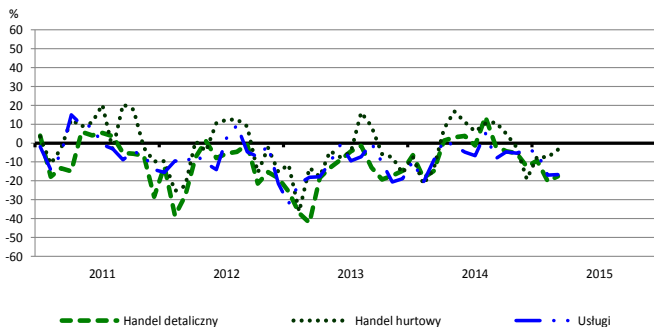
Bieżąca produkcja



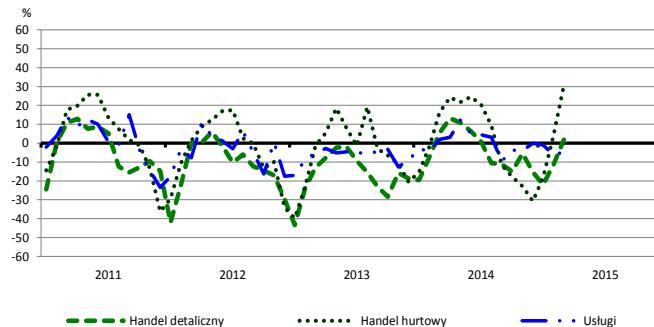
Przewidywana produkcja



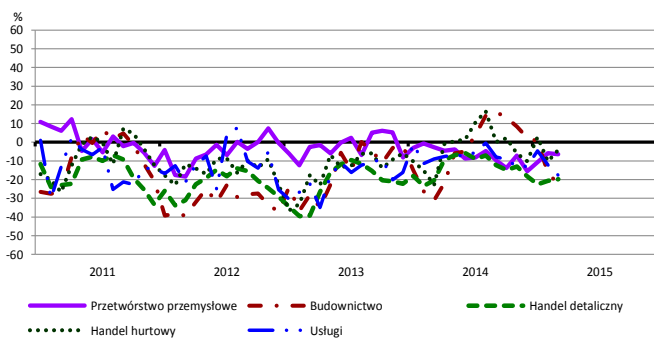
Bieżąca sprzedaż



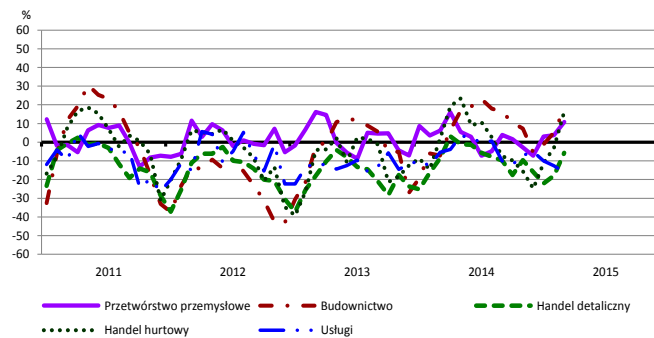
Przewidywana sprzedaż



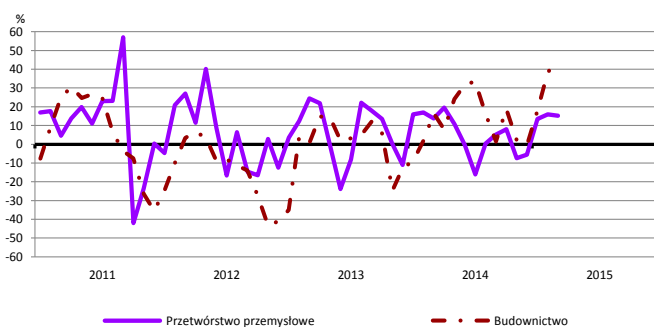
Bieżąca sytuacja finansowa



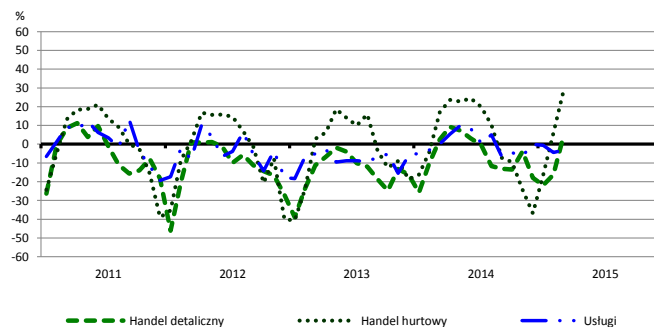
Przewidywana sytuacja finansowa



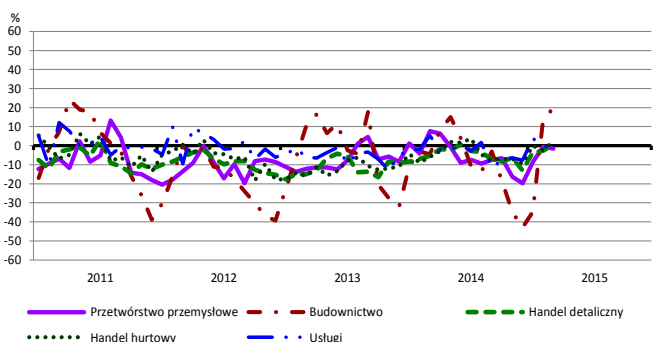
Przewidywany portfel zamówień na rynku krajowym



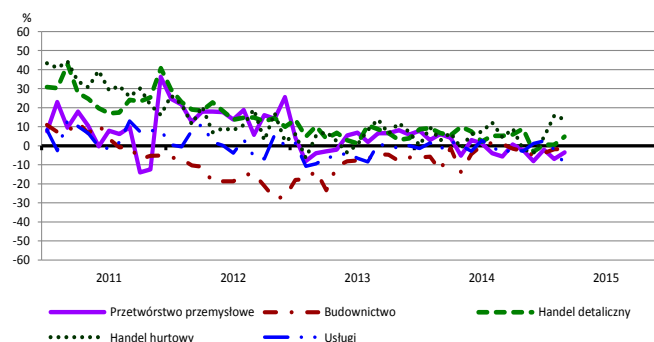
Przewidywany popyt



Przewidywane zatrudnienie

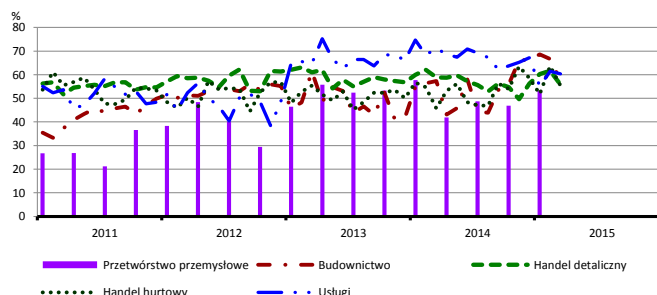


Przewidywane ceny

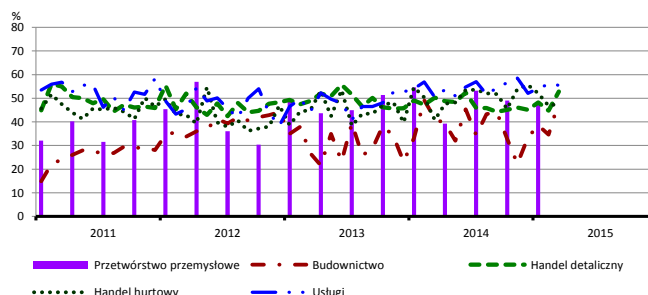


BARIERY DZIAŁALNOŚCI GOSPODARCZEJ

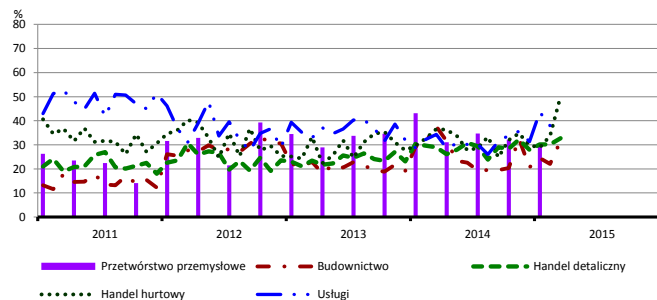
Koszty zatrudnienia



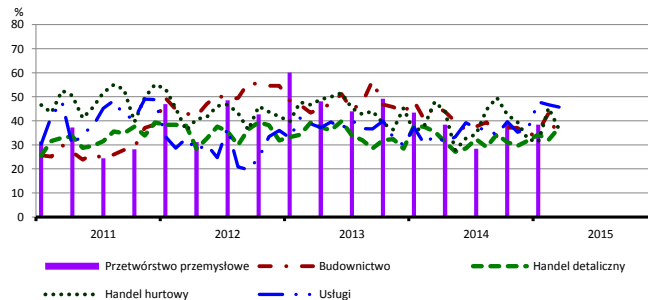
Wysokie obciążenia na rzecz budżetu



Niejasne i niespójne przepisy prawne



Niepewność ogólnej sytuacji gospodarczej



Największy odsetek przedsiębiorców **nieodczuwających żadnych barier w prowadzeniu bieżącej działalności gospodarczej** w marcu br. jest odnotowany w jednostkach prowadzących działalność z zakresu usług (10,4%), w dalszej kolejności – handlu hurtowego (5,0%), handlu detalicznego (3,5%), budownictwa (1,8%).

Największe trudności napotymane przez przedsiębiorstwa **budowlano-montażowe** zgłaszające bariery związane są z konkurencją na rynku (63% w marcu br., 65% przed rokiem) oraz kosztami zatrudnienia (57% w marcu bieżącego i ubiegłego roku). W porównaniu z marcem 2014 r. w największym stopniu wzrosło znaczenie barier związanych z wysokimi obciążeniami na rzecz budżetu (z 42% do 48%) oraz niedoborem wykwalifikowanych pracowników (z 17% do 22%), natomiast spadło – barier związanych z niepewnością ogólnej sytuacji gospodarczej (z 46% do 32%), niedostatecznym popytem (z 45% do 33%) oraz kosztami finansowej obsługi działalności (z 39% do 28%).

Podmioty prowadzące działalność w zakresie **handlu hurtowego** najczęściej wskazują trudności związane z kosztami zatrudnienia (barierę tę sygnalizuje w marcu br. 55% przedsiębiorstw, 46% w analogicznym miesiącu ub. r.). Barierami, których znaczenie w ujęciu rocznym wzrosło najbardziej są niejasne i niespójne przepisy prawne (z 37% do 50%), koszty zatrudnienia oraz wysokie obciążenia na rzecz budżetu (z 41% do 48%), a spadło – barier związanych z niepewnością ogólnej sytuacji gospodarczej (z 48% do 36%), niedostatecznym popytem (z 38% do 27%), a także wysokimi odsetkami bankowymi (z 25% do 13%).

Przedsiębiorcy prowadzący działalność z zakresu **handlu detalicznego** najbardziej odczuwają bariery związane z konkurencją na rynku (barierę tę sygnalizuje w marcu br. 69% przedsiębiorstw, 61% w analogicznym miesiącu ub. r. – jest to bariera, której znaczenie w skali roku zwiększyło się najbardziej).

Największe trudności wskazywane przez firmy **usługowe** zgłaszające bariery związane są z kosztami zatrudnienia (60% w marcu br., 71% przed rokiem – jest to bariera, której znaczenie w skali roku spadło w największym stopniu) i wysokimi obciążeniami na rzecz budżetu (56% w marcu br., 51% przed rokiem). W porównaniu z marcem roku ubiegłego w największym stopniu wzrosło znaczenie bariery związanej z niepewnością ogólnej sytuacji gospodarczej (z 34% do 46%).

W **przetwórstwie przemysłowym** badaniem objęte są podmioty o liczbie pracujących 10 i więcej osób. W pozostałych badaniach (**budownictwo, handel hurtowy i detaliczny, usługi**) uczestniczą również podmioty o liczbie pracujących do 9 osób.

Przetwórstwo przemysłowe – sekcja C; **Budownictwo** – sekcja F; **Handel hurtowy** – dział 46; **Handel detaliczny** – działy 45 i 47

Usługi – sekcje: H – Transport i gospodarka magazynowa, I – Działalność związana z zakwaterowaniem i usługami gastronomicznymi, J – Informacja i komunikacja, K – Działalność finansowa i ubezpieczeniowa, L – Działalność związana z obsługą rynku nieruchomości, M – Działalność profesjonalna, naukowa i techniczna, N – Działalność w zakresie usług administrowania i działalność wspierająca, P – Edukacja, Q – Opieka zdrowotna i pomoc społeczna, R – Działalność związana z kulturą, rozrywką i rekreacją, S – Pozostała działalność usługowa

Opracowanie merytoryczne:
Departament Przedsiębiorstw
Hanna Sękowska Tel. 22 608 36 51,
Magdalena Świącka Tel. 22 608 35 50,
Olga Gaca Tel. 22 608 36 51,
Hubert Stęfaniak Tel. 22 608 35 50,
Łukasz Gontarz Tel. 22 608 36 51.

Rzeczposzechnianie:
Rzecznik Prasowy Prezesa GUS
Artur Satora
Tel: 22 608 3475, 22 608 3009
e-mail: rzecznik@stat.gov.pl

Wyniki badania koniunktury w przemyśle, budownictwie, handlu i usługach można znaleźć na stronie GUS

<http://stat.gov.pl/obszary-tematyczne/koniunktura/koniunktura/koniunktura-w-przemysle-budownictwie-handlu-i-uslugach-2000-2015.4.8.html>

Zeszyt Metodologiczny „Badanie koniunktury gospodarczej GUS”, 2014

http://stat.gov.pl/download/gfx/portalinformacyjny/pl/defaultaktualnosci/5516/5/5/1/badanie_koniunktury_gospodarczej_2014_05_22.pdf