

Warszawa, 2014-01-29

KONIUNKTURA GOSPODARCZA

w styczniu 2014 r.

opinie formułowane przez jednostki, których siedziba znajduje się
w WOJEWÓDZTWIE PODLASKIM

Przedsiębiorstwa z siedzibą w województwie podlaskim ogólny klimat koniunktury w **przetwórstwie przemysłowym** oceniają w styczniu pozytywnie, wobec negatywnych opinii sprzed miesiąca. Przewidywania dotyczące portfela zamówień, produkcji i sytuacji finansowej są korzystne, przy negatywnych prognozach formułowanych w grudniu. Bieżący portfel zamówień i sytuacja finansowa oceniane są mniej pesymistycznie niż w ubiegłym miesiącu. Produkcja jest rozszerzana w niewielkim stopniu. Przedsiębiorcy planują nieznaczne zwiększenie zatrudnienia. Ceny wyrobów przemysłowych mogą rosnać szybciej niż zapowiadano w grudniu.

Ogólny klimat koniunktury w **budownictwie** oceniany jest w styczniu bardziej pesymistycznie niż w grudniu. Oceny bieżącej produkcji budowlano-montażowej oraz odpowiednie prognozy są bardziej niekorzystne od zgłaszanych przed miesiącem. Również diagnozy portfela zamówień i sytuacji finansowej są negatywne, gorsze od zgłaszanych w grudniu, przy mniej pesymistycznych od formułowanych przed miesiącem prognozach w tym zakresie. Przedsiębiorcy zapowiadają mniejsze niż planowano w grudniu ograniczenie zatrudnienia. Ceny robót budowlano-montażowych mogą spadać w stopniu zbliżonym do oczekiwanego w ubiegłym miesiącu.

Utrzymują się pesymistyczne oceny ogólnego klimatu koniunktury w **handlu hurtowym**. Diagnozy i prognozy sprzedaży oraz przewidywania dotyczące sytuacji finansowej są mniej niekorzystne od formułowanych miesiąc wcześniej. Oceny bieżącej sytuacji finansowej są bardziej pesymistyczne od zgłaszanych w grudniu. Redukcje zatrudnienia w najbliższych trzech miesiącach mogą być mniejsze od planowanych przed miesiącem. Przedsiębiorcy przewidują, iż ceny mogą nie ulec zmianie.

Ogólny klimat koniunktury w **handlu detalicznym** oceniany jest w styczniu mniej niekorzystnie niż w ubiegłym miesiącu. Diagnozy sprzedaży oraz sytuacji finansowej są mniej negatywne od odnotowanych w grudniu. Utrzymują się pesymistyczne prognozy w tym zakresie. Skala redukcji zatrudnienia może być zbliżona do planowanej w grudniu. Przedsiębiorcy przewidują, iż w najbliższych trzech miesiącach ceny towarów mogą nadal rosnać.

Podmioty z sekcji **informacja i komunikacja** oraz **transport i gospodarka magazynowa** oceniają w styczniu koniunkturę korzystnie, wobec negatywnych opinii zgłaszanych przed miesiącem i przed rokiem. Dyrektorzy jednostek z sekcji **działalność związana z zakwaterowaniem i usługami gastronomicznymi** formułują mniej pesymistyczne oceny koniunktury niż przed rokiem, ale gorsze niż przed miesiącem.

W **przetwórstwie przemysłowym** badaniem objęte są podmioty o liczbie pracujących 10 i więcej osób. W pozostałych badaniach (**budownictwo, handel hurtowy i detaliczny, usługi**) uczestniczą również podmioty o liczbie pracujących do 9 osób.

Przetwórstwo przemysłowe — sekcja C; **Budownictwo** — sekcja F; **Handel hurtowy** — dział 46; **Handel detaliczny** — działy 45 i 47

Usługi — sekcje: H – Transport i gospodarka magazynowa, I – Działalność związana z zakwaterowaniem i usługami gastronomicznymi, J – Informacja i komunikacja, K – Działalność finansowa i ubezpieczeniowa, L – Działalność związana z obsługą rynku nieruchomości, M – Działalność profesjonalna, naukowa i techniczna, N – Działalność w zakresie usług administrowania i działalność wspierająca, P – Edukacja, Q – Opieka zdrowotna i pomoc społeczna, R – Działalność związana z kulturą, rozrywką i rekreacją, S – Pozostała działalność usługowa

Opracowanie:

Departament Przedsiębiorstw

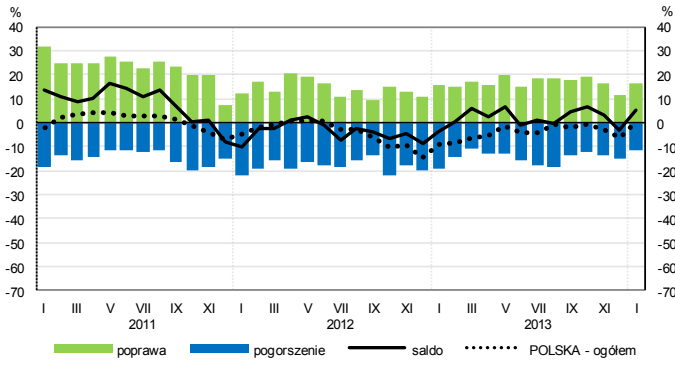
Kontakt w sprawach merytorycznych:

Hanna Sękowska tel. 22 608 36 51, Magdalena Świącka tel. 22 608 35 50, Olga Gaca tel. 22 608 36 51,

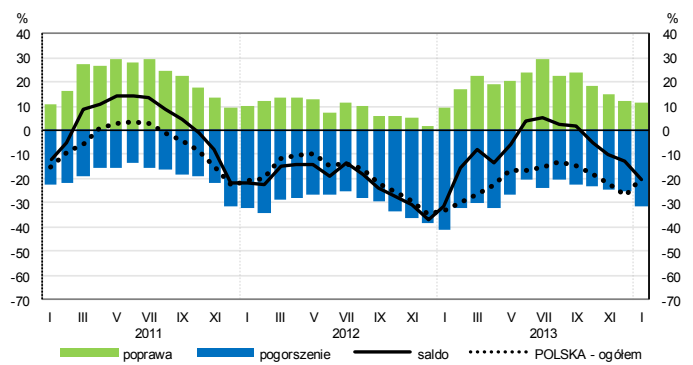
Hubert Stefaniak tel. 22 608 35 50, Łukasz Gontarz tel. 22 608 36 51.

OGÓLNY KLIMAT KONIUNKTURY WEDŁUG SEKCJI / DZIAŁÓW PKD

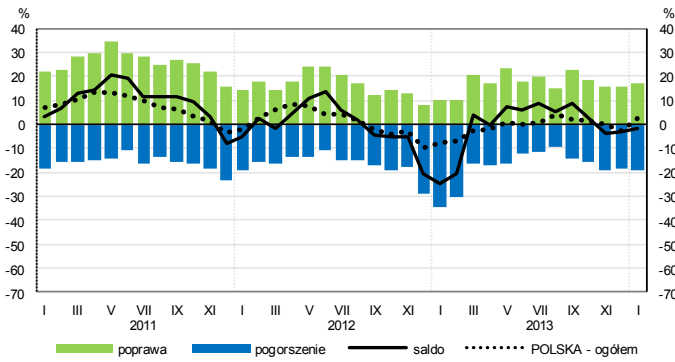
Przetwórstwo przemysłowe (sekcja C)



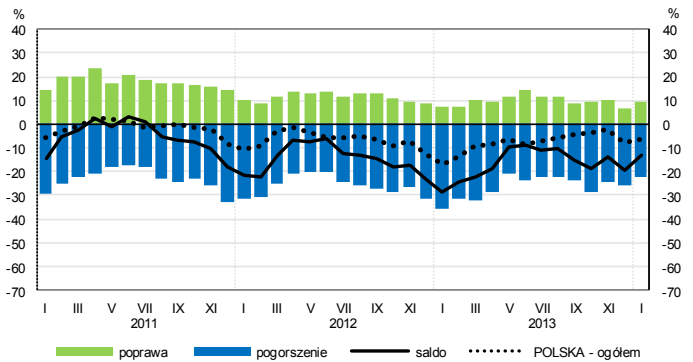
Budownictwo (sekcja F)



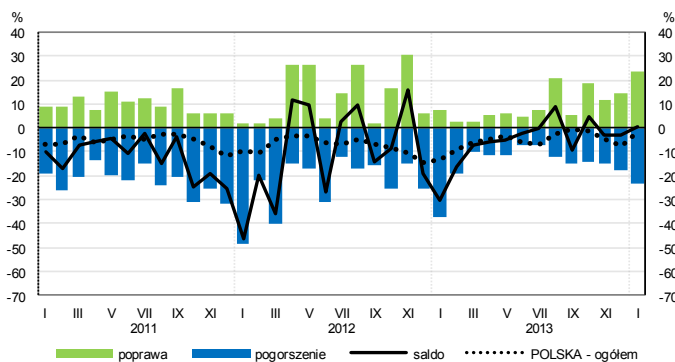
Handel hurtowy (dział 46)



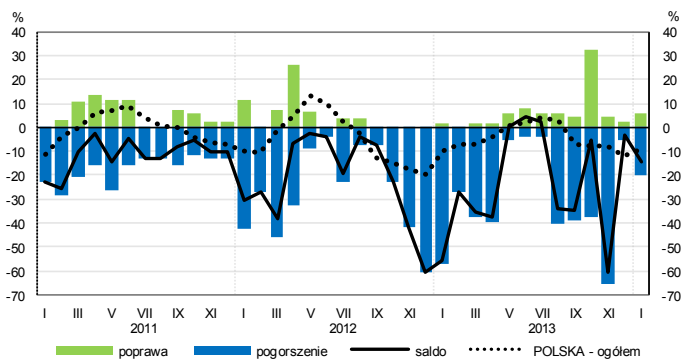
Handel detaliczny (dział 45+47)



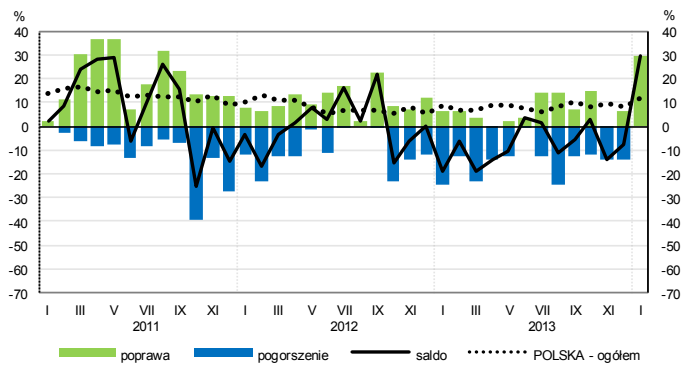
Transport i gospodarka magazynowa (sekcja H)



Zakwaterowanie i gastronomia (sekcja I)

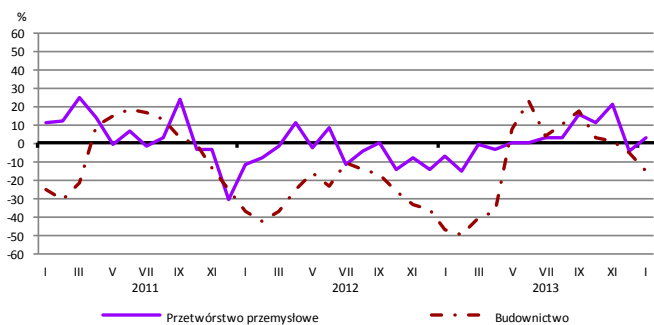


Informacja i komunikacja (sekcja J)

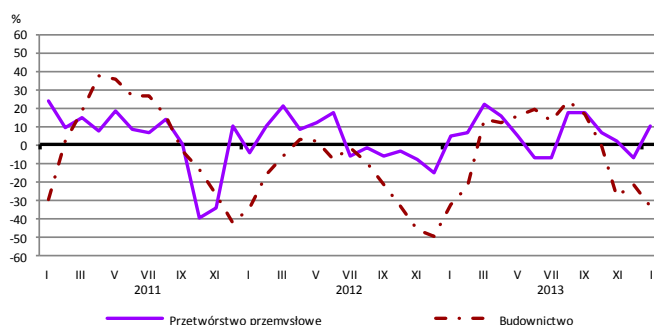


WYBRANE WSKAŹNIKI WEDŁUG SEKCJI / DZIAŁÓW PKD

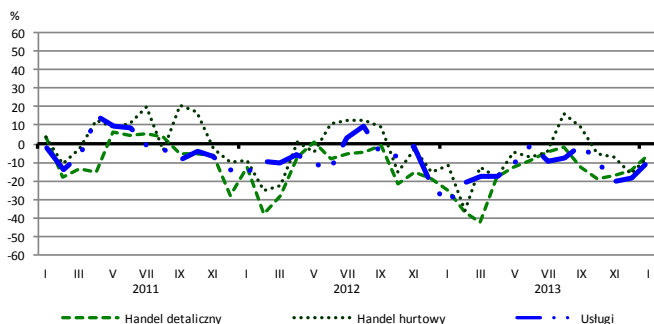
Bieżąca produkcja



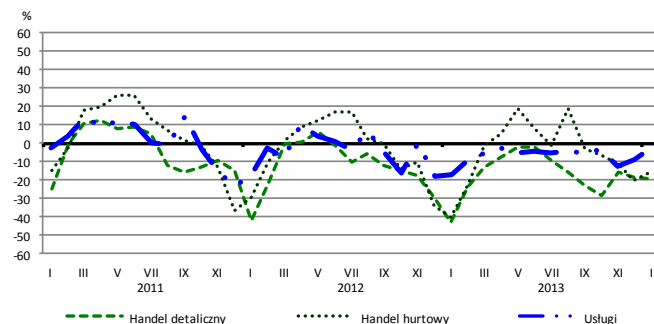
Przewidywana produkcja



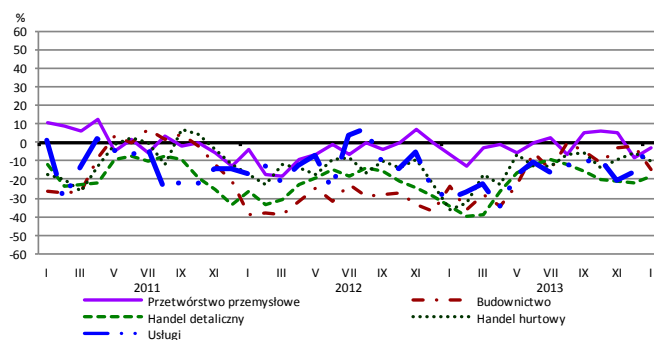
Bieżąca sprzedaż



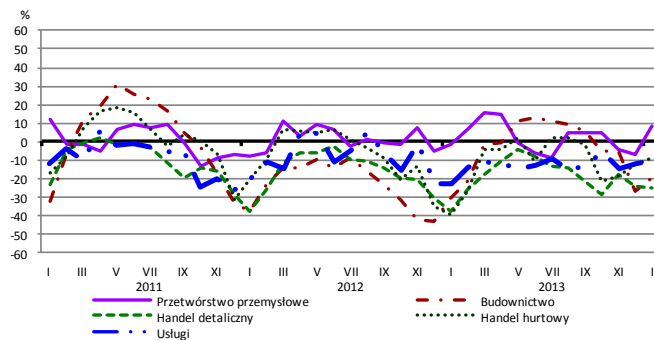
Przewidywana sprzedaż



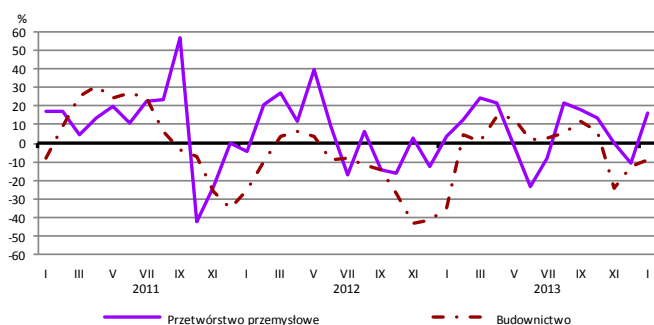
Bieżąca sytuacja finansowa



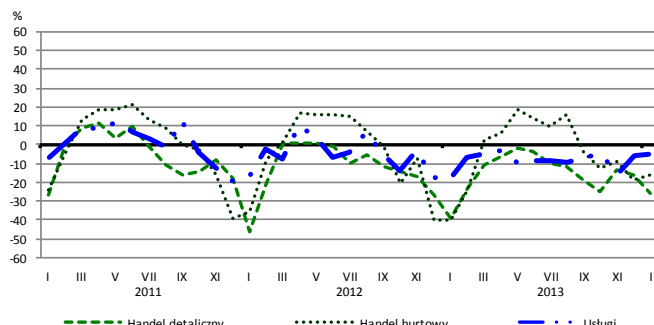
Przewidywana sytuacja finansowa



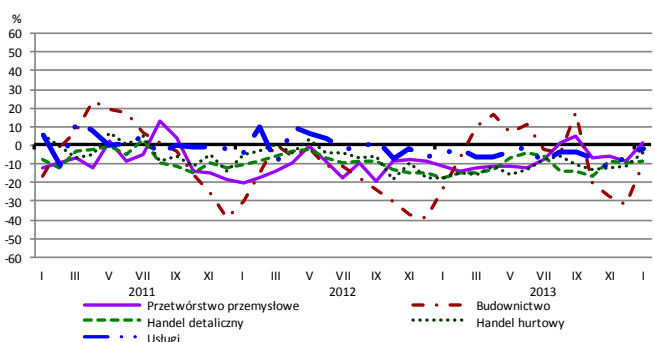
Przewidywany portfel zamówień na rynku krajowym



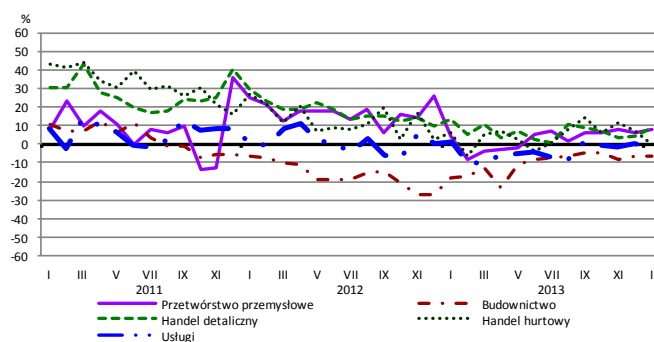
Przewidywany popyt



Przewidywane zatrudnienie

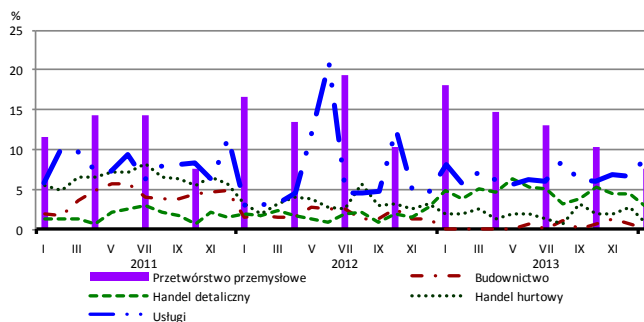


Przewidywane ceny

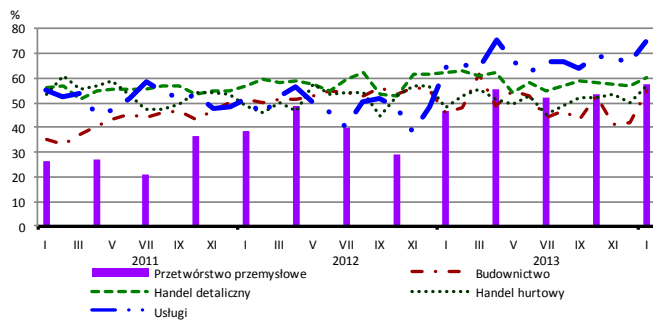


BARIERY DZIAŁALNOŚCI GOSPODARCZEJ

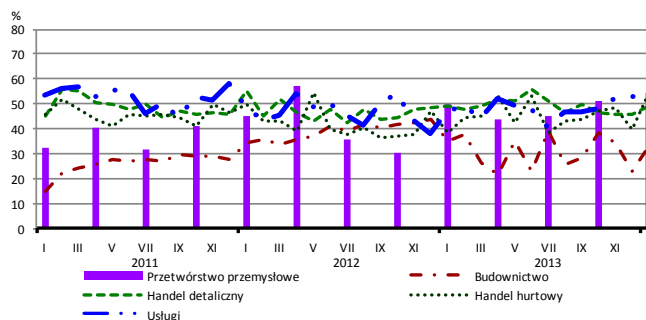
Brak barier



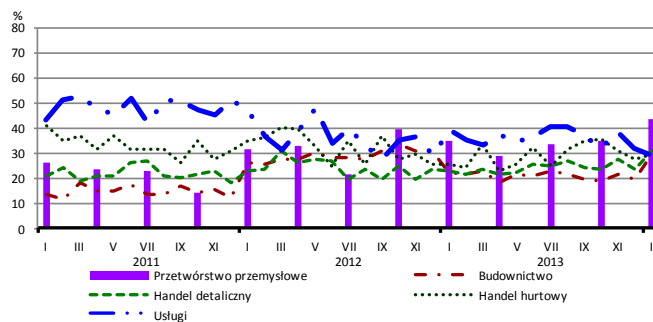
Koszty zatrudnienia



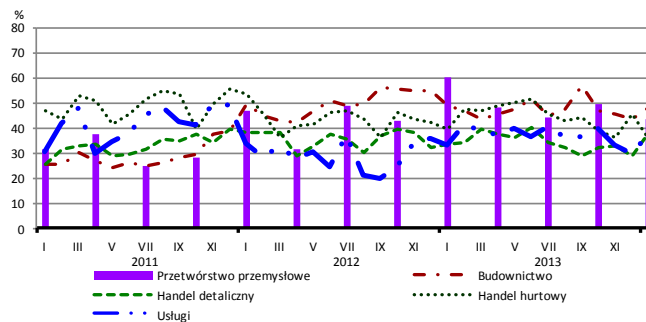
Wysokie obciążenia na rzecz budżetu



Niejasne i niespójne przepisy prawne



Niepewność ogólnej sytuacji gospodarczej



Największy odsetek przedsiębiorców **nieodczuwających żadnych barier w prowadzeniu bieżącej działalności gospodarczej** w styczniu br. jest odnotowywany w jednostkach prowadzących działalność z zakresu usług (9,0%), w dalszej kolejności – przemysłu (7,7%), handlu detalicznego (2,7%), handlu hurtowego (0,6%). Wszystkie jednostki budowlano-montażowe napotykają na trudności w prowadzeniu działalności (brak barier – 0,0%).

W jednostkach z zakresu **przetwórstwa przemysłowego**, które nie sygnalizują braku utrudnień swojej działalności, najczęściej zgłaszanymi barierami są koszty zatrudnienia (58% w styczniu br., 47% przed rokiem – jest to bariera, której znaczenie w skali roku wzrosło w największym stopniu), niedostateczny popyt na rynku krajowym (56% w styczniu br., 58% w analogicznym miesiącu ub. r.) oraz wysokie obciążenia na rzecz budżetu (55% w styczniu br., 50% przed rokiem). Barierami, których znaczenie spadło w skali roku w największym stopniu są niepewność ogólnej sytuacji gospodarczej (z 60% do 43%) oraz niedostateczny popyt na rynku zagranicznym (z 50% do 38%).

Największe trudności napotykane przez przedsiębiorstwa **budowlano-montażowe** zgłaszające bariery związane są z konkurencją na rynku (68% w styczniu br., 64% w analogicznym miesiącu ub. r.). W skali roku w największym stopniu wzrosło znaczenie barier związanych z trudnościami z uzyskaniem kredytu (z 17% do 29%) oraz niedoborem wykwalifikowanych pracowników (z 17% do 28%), natomiast spadło – bariery związanej z niedostatecznym popytem (z 53% do 45%).

Podmioty prowadzące działalność w zakresie **handlu hurtowego** najczęściej wskazują problemy związane z kosztami zatrudnienia (barierę tę sygnalizuje 57% przedsiębiorstw w styczniu br., 48% w analogicznym miesiącu ub. r.) oraz wysokimi obciążeniami na rzecz budżetu (55% w styczniu br., 39% przed rokiem). Są to bariery, których znaczenie w skali roku wzrosło w największym stopniu. Barierami, których znaczenie najbardziej spadło w stosunku do stycznia ub. r. są trudności w rozrachunkach z kontrahentami (z 56% do 44%) i wysokie odsetki bankowe (z 42% do 30%).

Przedsiębiorcy prowadzący działalność z zakresu **handlu detalicznego** najbardziej odczuwają bariery związane z kosztami zatrudnienia (barierę tę sygnalizuje w styczniu br. 60% przedsiębiorstw, 62% w analogicznym miesiącu ub. r.) oraz konkurencją na rynku (59% w styczniu br., 61% przed rokiem). W największym stopniu w skali roku zwiększyło się znaczenie bariery związanej z niejasnymi i niespójnymi przepisami prawnymi (z 23% do 30%), a zmniejszyło – bariery związanej z trudnościami w rozrachunkach z kontrahentami (z 22% do 17%).

Największe trudności wskazywane przez firmy **usługowe** zgłaszające bariery związane są z kosztami zatrudnienia (75% w styczniu br., 65% w analogicznym okresie ub. r. – jest to bariera, której znaczenie najbardziej wzrosło w skali roku). W porównaniu ze styczniem ub. r. w największym stopniu spadło znaczenie barier związanych z niedostatecznym popytem (z 42% do 30%) oraz niejasnymi i niespójnymi przepisami prawnymi (z 39% do 29%).