



Urząd Statystyczny w Warszawie
– instytucja wspierająca proces
zarządzania regionem

Augustów, 4 września 2015 r.

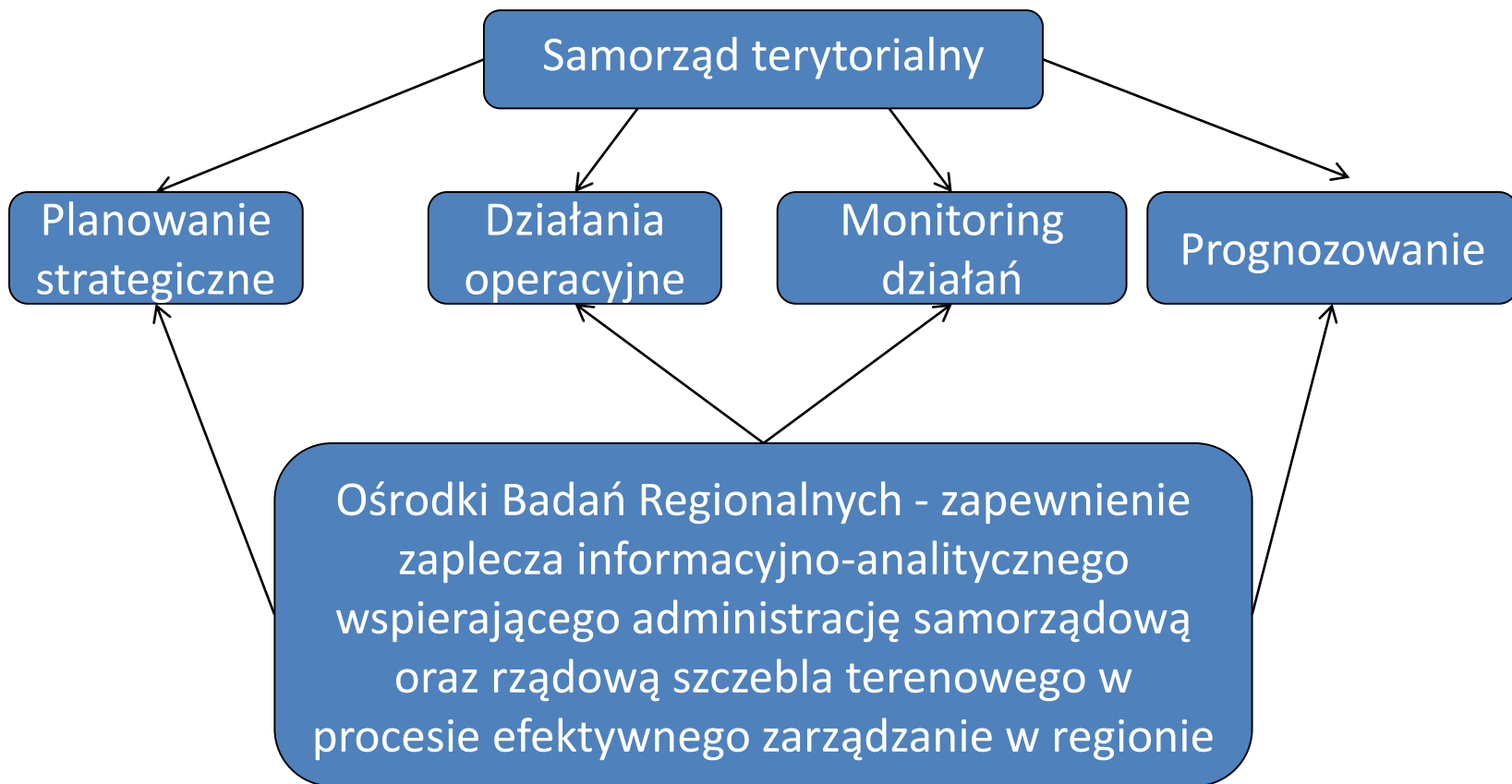
Urząd Statystyczny w Warszawie, Agnieszka Ajdyn



Podstawy działania

„Misją statystyki publicznej jest dostarczanie wiarygodnych, rzetelnych, niezależnych oraz wysokiej jakości informacji statystycznych na temat stanu i zmian zachodzących w społeczeństwie, gospodarce i środowisku naturalnym, odpowiadających na potrzeby użytkowników krajowych i międzynarodowych”.

Podstawy działania



Podstawy działania

1. Wspieranie informacyjne jednostek samorządu terytorialnego.
2. Prowadzenie badań i analiz istotnych z punktu widzenia specyfiki województwa.
3. Współudział w prowadzeniu prac dla potrzeb opracowań statystyki regionalnej.
4. Rozpoznawanie oraz analiza zapotrzebowania na informacje statystyczne i analizy w przekrojach terytorialnych, a także projektowanie metod i form ich zaspokajania.

Podjęmowane działania:

- Ankieta badająca zapotrzebowanie jednostek samorządu terytorialnego na informacje statystyczne.
- Publikacje i opracowania sygnałne.
- Opracowania analityczne.
- Badania regionalne (na zlecenie, wspólne).



Podejmowane działania - ankieta

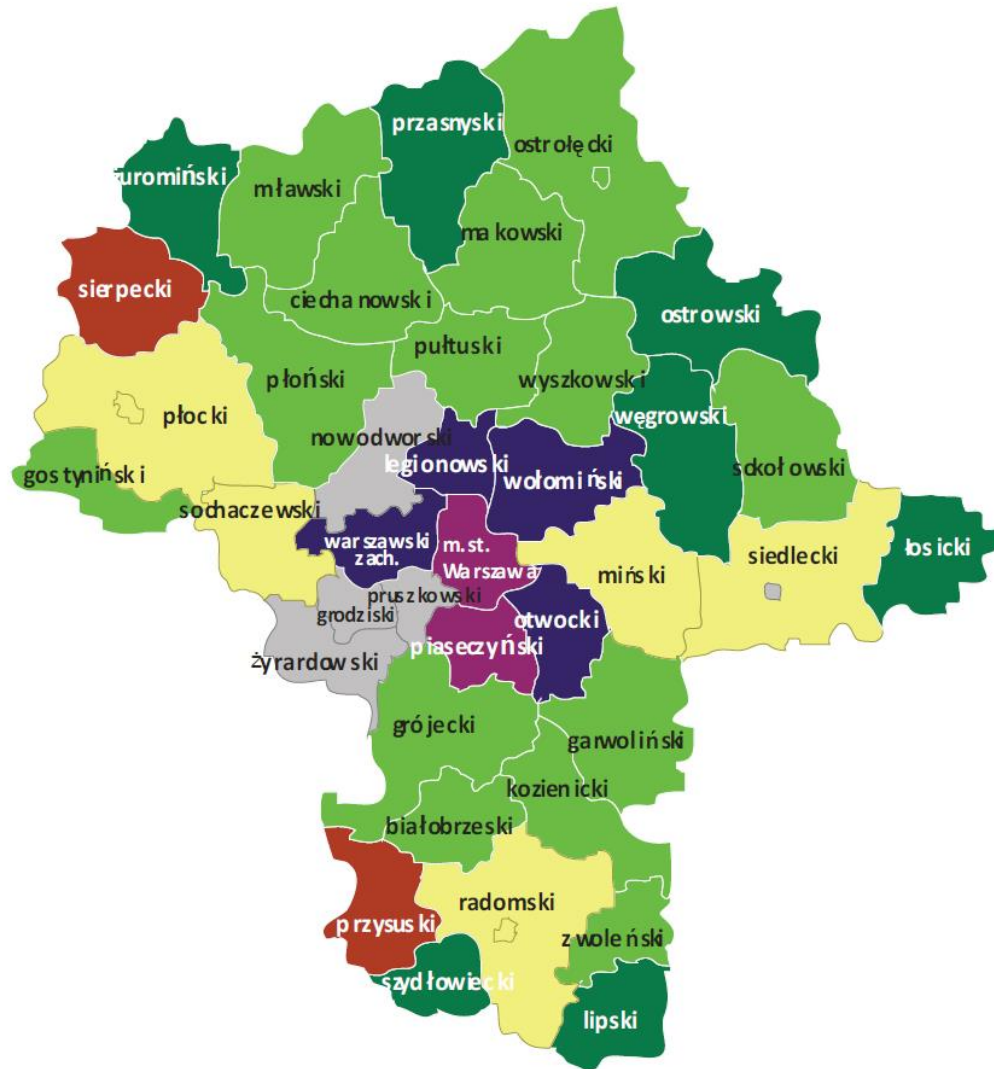
- Dostosowanie oferty wydawniczej US do zgłaszanych potrzeb.
- Ustalenie priorytetów dotyczących tematyki opracowań analitycznych i publikacji na okres 2 lat.
- Dedykowane dla przedstawicieli jst szkolenia tematyczne wspierające proces zarządzania regionem.
- Rozszerzenie dotychczasowych działań związanych z promocją wydawnictw US.

Publikacje



Opracowania analityczne

Mapa 2. Iloraz lokalizacji w 2020 r.



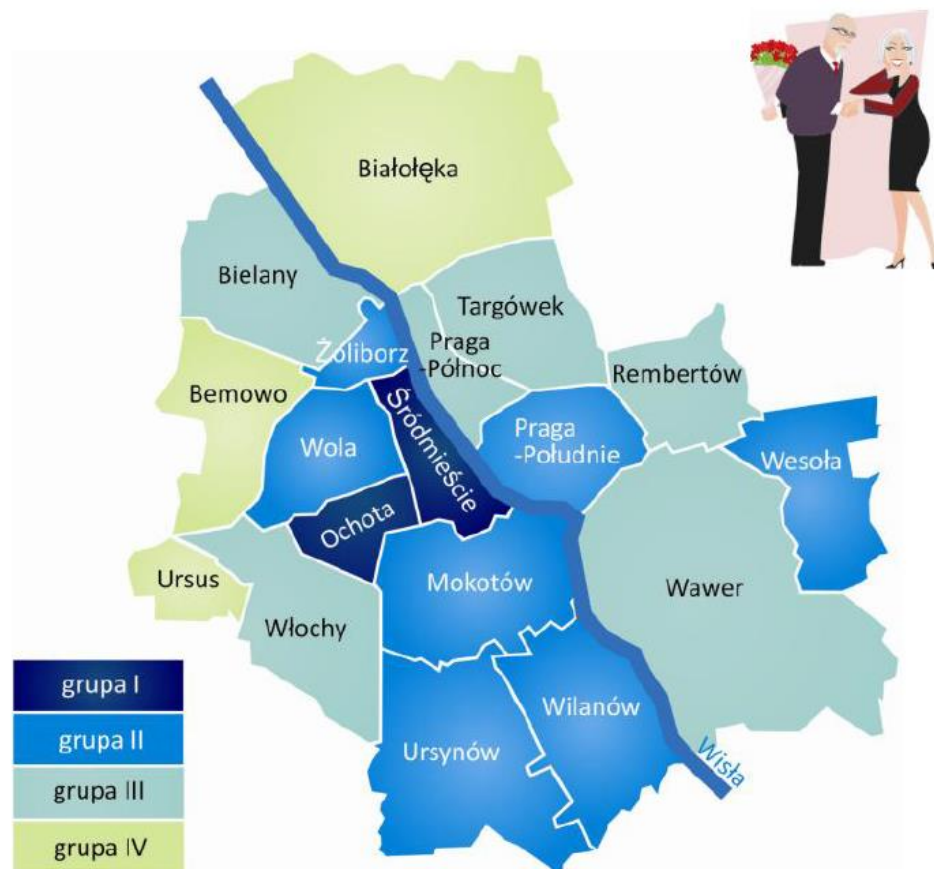
0,768-0,849 0,850-0,949 0,950-1,049 1,050-1,149 1,150-1,249 1,250-1,349 1,350-1,384

Opracowania analityczne

Tabl. 4 Ranking atrakcyjności warunków życia dla seniorów

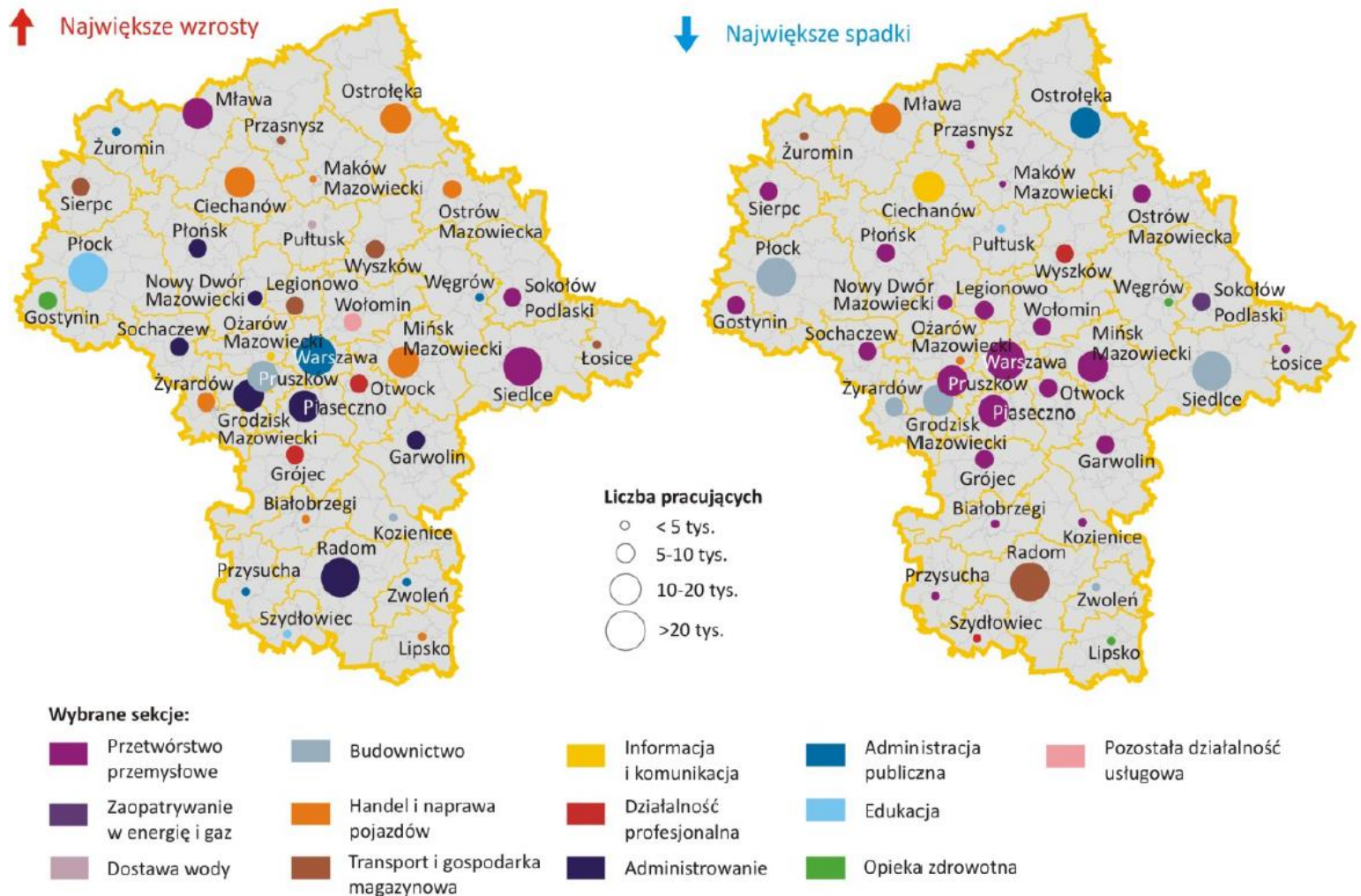
Miejsce w rankingu	Dzielnica	Wskaźnik syntetyczny W_s
1	Śródmieście	0,821
2	Ochota	0,694
3	Wesoła	0,634
4	Żoliborz	0,615
5	Mokotów	0,615
6	Praga-Południe	0,603
7	Wola	0,563
8	Wilanów	0,530
9	Ursynów	0,522
10	Praga-Północ	0,462
11	Wawer	0,436
12	Targówek	0,430
13	Rembertów	0,422
14	Bielany	0,416
15	Włochy	0,368
16	Ursus	0,282
17	Bemowo	0,275
18	Białołęka	0,247

Mapa 4. Rozkład przestrzenny wskaźnika syntetycznego



Opracowania analityczne

Mapa 4. Największe wzrosty i spadki udziału pracujących według sekcji PKD w latach 2008-2012



Opracowania analityczne

Tabl. 4. Ranking województw pod względem poziomu potencjału gospodarczego

Lokata w rankingu	Wyszczególnienie	Wskaźnik Perkala	Klasa
1	Mazowieckie	1,796	I
2	Dolnośląskie	0,912	I
3	Wielkopolskie	0,824	I
4	Śląskie	0,701	I
5	Pomorskie	0,648	I
6	Małopolskie	0,223	II
7	Opolskie	0,116	II
8	Zachodniopomorskie	0,054	II
9	Lubuskie	-0,010	II
10	Łódzkie	-0,090	II
11	Kujawsko-pomorskie	-0,564	III
12	Podlaskie	-0,613	III
13	Świętokrzyskie	-0,773	III
14	Lubelskie	-0,855	III
15	Podkarpackie	-1,085	III
16	Warmińsko-mazurskie	-1,284	III

Tabl. 5. Ranking województw bez miast wojewódzkich pod względem poziomu potencjału gospodarczego

Lokata w rankingu	Wyszczególnienie	Wskaźnik Perkala	Klasa
1	Śląskie bez Katowic	1,240	I
2	Dolnośląskie bez Wrocławia	1,039	I
3	Wielkopolskie bez Poznania	0,822	I
4	Pomorskie bez Gdańska	0,521	I
5	Lubuskie bez Zielonej Góry	0,518	I
6	Opolskie bez Opola	0,288	II
7	Mazowieckie bez Warszawy	0,278	II
8	Zachodniopomorskie bez Szczecina	0,150	II
9	Łódzkie bez Łodzi	0,116	II
10	Małopolskie bez Krakowa	-0,117	II
11	Kujawsko-pomorskie bez Bydgoszczy	-0,352	II
12	Podlaskie bez Białegostoku	-0,497	III
13	Świętokrzyskie bez Kielc	-0,702	III
14	Podkarpackie bez Rzeszowa	-0,986	III
15	Lubelskie bez Lublina	-1,035	III
16	Warmińsko-mazurskie bez Olsztyna	-1,284	III

A vertical decorative bar on the left side of the slide, featuring a blue background with a pattern of white puzzle pieces. One puzzle piece is missing, revealing a white space.

Wykorzystywanie opracowań analitycznych przez odbiorców zewnętrznych

1. Tworzenie dokumentów strategicznych:
 - diagnoza,
 - monitorowanie strategii i jej ocena,
 - prognozowanie na lata przyszłe.
2. Podejmowanie kluczowych decyzji dotyczących zarządzania regionem i planowanych zmian.
3. Sporządzanie własnych opracowań analitycznych na potrzeby bieżącej działalności.
4. Korzystanie ze środków funduszy europejskich.
5. Aktualizacja strony internetowej instytucji.

Podejmowane działania wspólne

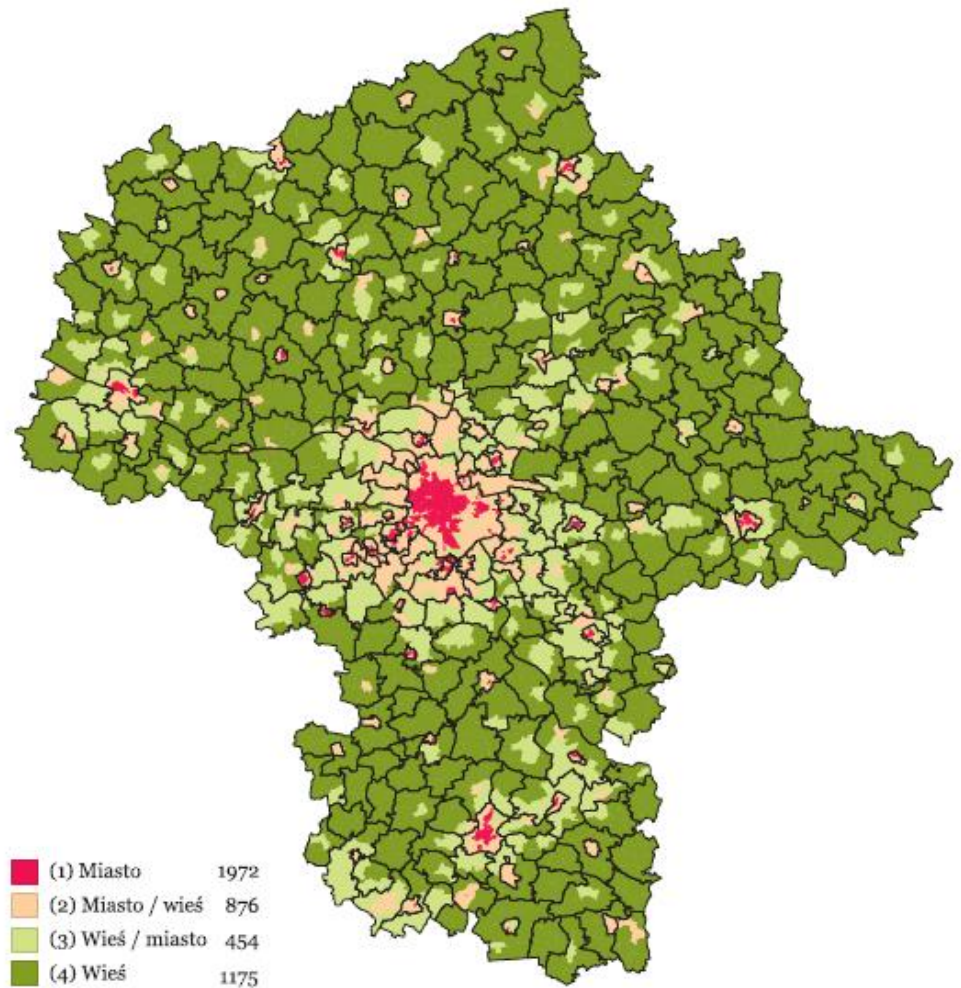
1. Współpraca sformalizowana:
 - zasilenie tworzonych systemów informacyjnych,
 - umożliwienie realizacji przez jednostkę współpracującą projektu badawczego (zawarta na czas trwania projektu),
2. Współpraca niesformalizowana oparta o wzajemne zaufanie i zbudowane relacje partnerskie będące wynikiem wieloletnich działań wspólnych; wszystkie strony chcą świadomie współuczestniczyć w procesie wspierania zarządzania regionem.

Podjęmowane działania wspólne

Prowadzenie prac badawczych na zlecenie

Obszary o cechach miejskich i cechach wiejskich
w województwie mazowieckim w 2002 r.

Delimitacja obszarów o
cechach miejskich i cechach
wiejskich w województwie
mazowieckim



Podjęmowane działania wspólne

Prowadzenie wspólnych badań – podział zadań pomiędzy poszczególnymi partnerami zgodny z posiadaną wiedzą i kompetencjami.



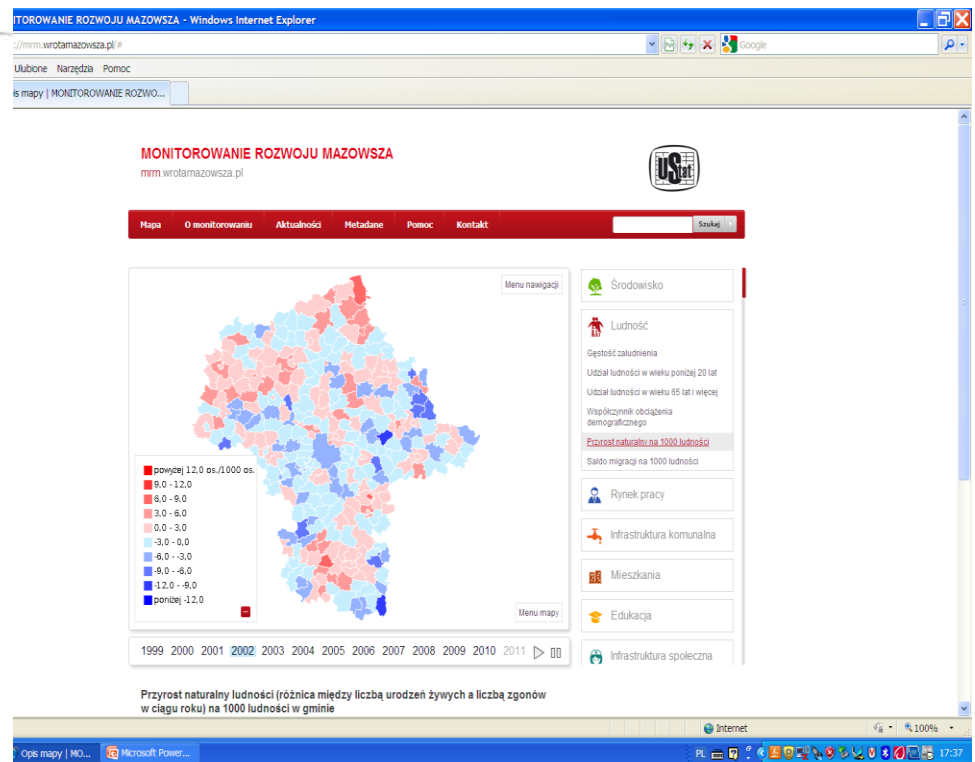
Barometr Mazowsza - Badanie zaufania do instytucji życia publicznego na poziomie lokalnym

Podjęmowane działania wspólne

Narzędzie internetowe do monitorowania rozwoju Mazowsza zawierające 60 wskaźników (pogrupowanych w 10 bloków tematycznych), umożliwiające prezentację danych statystycznych o regionie (podregiony, powiaty i gminy) w długich szeregach czasowych (od 1999),



Etap projektowy (2011 r.)



Obecnie

Efekty dotychczasowych działań

- Wzrost odsetka jst wykazujących znajomość zasobów informacyjnych Urzędu.
- Wzrost odsetka jednostek uznających publikacje Urzędu za „zdecydowanie przydatne” i „przydatne”.
- Wykorzystywanie analiz tematycznych US Warszawa przy tworzeniu opracowań własnych wspierających proces podejmowania decyzji.
- Wzrost liczby jst zainteresowanych uczestnictwem w tematycznych szkoleniach dedykowanych tej grupie odbiorców.
- Dostrzeganie US jako partnera – udział w ciałach doradczych, współpraca przy tworzeniu strategii.



Współpraca regionalna – korzyści

- Wspólne kreowanie rozwoju regionalnego.
- Budowanie partnerstwa.
- Udział w pracach MFT, komisjach i zespołach.
- Efektywne zarządzanie czasem pracy.
- Wymiana doświadczeń.
- Podnoszenie wiedzy i kwalifikacji pracowników.
- Rozwój oferty opracowań i analiz i ich dostosowanie do potrzeb użytkownika.



Prezentację przygotowała:
Agnieszka Ajdyn
a.ajdyn@stat.gov.pl