

Wskaźniki spójności monitorowane w ramach zrównoważonego rozwoju na przykładzie Szwajcarii

Mariola Zalewska
Uniwersytet Warszawski
Wydział Zarządzania



Plan

- Wstęp- Tworzenie ram spójności dla krajów UE
- Spójność i jej wymiary
- MONET – system wskaźników zrównoważonego rozwoju Szwajcarii
- Obszary tematyczne ZR MONET
- Analiza wskaźników spójności społecznej MONET
- Podsumowanie



Główny Urząd Statystyczny



Urząd Statystyczny w Białymstoku

Tworzenie ram spójności dla krajów UE

Od powstania Wspólnoty Europejskiej (obecnie UE), istniały różnice w rozwoju między krajami, które mogły utrudniać integrację i rozwój.

Traktaty Rzymskie (1957) utworzenie Europejskiego Funduszu Społecznego w celu poprawy możliwości zatrudnienia pracowników oraz przyczyniania się do podnoszenia ich poziomu życia oraz utworzenie jednego lub kilku funduszy orientacji i gwarancji rolnej.

W Traktacie ustanawiającym Wspólnotę Europejską (1975) określono, w celu wspierania harmonijnego rozwoju całej Wspólnoty rozwija ona i prowadzi działania służące wzmocnieniu jej spójności gospodarczej i społecznej. Utworzono Europejski Fundusz Rozwoju Regionalnego, którego celem jest przyczynianie się do korygowania podstawowych dysproporcji regionalnych we Wspólnocie.

W Traktacie lizbońskim (2007) dodano wymiar terytorialny spójności.

Unia Wspiera spójność gospodarczą, społeczną i terytorialną oraz solidarność między Państwami Członkowskimi.

Spójność i jej wymiary

Spójność odnosi się do wielu dziedzin, koncepcja szeroka i wielowymiarowa, definiowana na wiele sposobów.

Ogólnie, bez uwzględniania dziedziny, spójność oznacza ścisłą łączność, zwartość, spoistość. W literaturze z obszaru nauk ekonomicznych wyróżnia się pojęcia spójności: gospodarczej, społecznej i terytorialnej.

Spójność gospodarcza (lub ekonomiczna) dotyczy zjawisk nierówności gospodarczych pomiędzy regionami lub krajami.

Spójność społeczna obejmuje zjawiska zachodzące na rynku pracy lub warunki życia mieszkańców.

Natomiast **spójność terytorialna** *podkreśla potrzebę zintegrowanego podejścia do rozwiązywania problemów na odpowiednim szczeblu terytorialnym, co może wymagać współpracy władz lokalnych, regionalnych, a nawet krajowych.*

MONET – system wskaźników zrównoważonego rozwoju Szwajcarii

Projekt MONET 2000

Federalny Urząd Statystyczny OFS

Federalny Urząd Środowiska Leśnictwa i Krajobrazu,

Federalny Urząd na rzecz rozwoju przestrzennego



Cel projektu : opracowanie systemu wskaźników dla pomiaru zrównoważonego rozwoju Szwajcarii.

Praca została oparta na wynikach :

badania pilotażowego,

istniejących wskaźnikach,

uwzględniono również doświadczenia innych krajów.

Główny cel systemu MONET informowanie społeczeństwa i decydentów o sytuacji i trendach w procesach trzech wymiarów: społecznym, ekonomicznym i środowiskowym.

Struktura tematów OFS :

24 tematy statystyczne od *Podstawowych danych statystycznych i informacji* po *Zrównoważony rozwój*.

Dla **Zrównoważonego rozwoju** opracowano:

•system 75 wskaźników MONET -w tym 17 kluczowych

•12 tematów w tym spójność społeczną,

•10 kluczowych wyzwań,

•dla konkretyzacji pojęcia „zrównoważonego rozwoju” opracowano 45 zasad.

MONET – system wskaźników zrównoważonego rozwoju Szwajcarii

Dwanaście tematów ZR MONET:

- Warunki życia
- Zdrowie
- Spójność społeczna
- Współpraca międzynarodowa
- Kształcenie i Kultura
- Badania naukowe i technologia
- Praca
- System gospodarczy
- Produkcja i konsumpcja
- Mobilność i transport
- Energia i klimat
- Zasoby naturalne.

Wskaźniki spójności społecznej MONET:

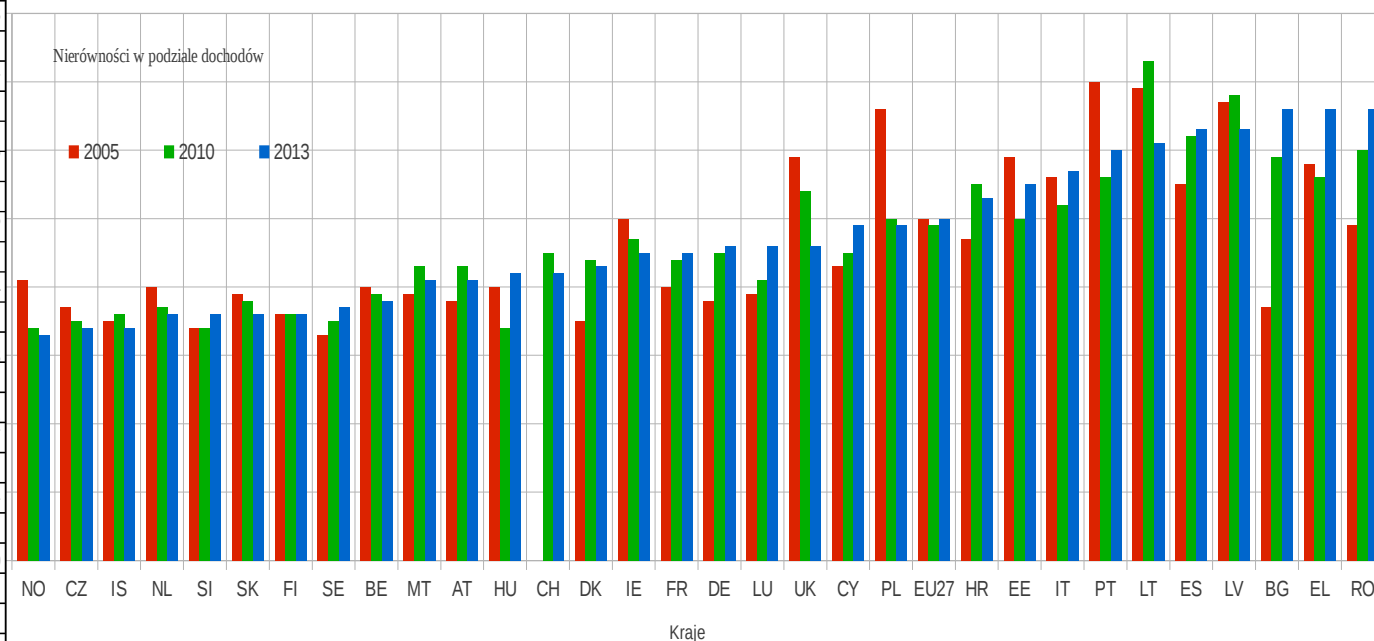
- Nierówności w podziale dochodów
- Praca społeczna (wolontariat)
- Udział kobiet w Parlamencie
- Umiejętności czytania w zależności od sytuacji społeczno-gospodarczej
- Młodzi przedwcześnie porzucający szkoły według narodowości
- Różnice w możliwościach finansowych kantonów
- Przemoc w rodzinie.



Nierówności w podziale dochodów

Tabela 1. Stosunek średnich dochodów będących w dyspozycji 20% najbogatszych mieszkańców, do średnich dochodów będących w dyspozycji najbiedniejszych 20% mieszkańców w krajach UE i innych w latach 2005-13

Kraj/Rok	2005	2010	2013	Przyrost lub Spadek w latach 2005-2013
NO	4,1	3,4	3,3	-0,80
CZ	3,7	3,5	3,4	-0,30
IS	3,5	3,6	3,4	-0,10
NL	4,0	3,7	3,6	-0,40
SI	3,4	3,4	3,6	0,20
SK	3,9	3,8	3,6	-0,30
FI	3,6	3,6	3,6	0,00
SE	3,3	3,5	3,7	0,40
BE	4,0	3,9	3,8	-0,20
MT	3,9	4,3	4,1	0,20
AT	3,8	4,3	4,1	0,30
HU	4,0	3,4	4,2	0,20
CH	:	4,5	4,2	-0,30
DK	3,5	4,4	4,3	0,80
IE	5,0	4,7	4,5	-0,50
FR	4,0	4,4	4,5	0,50
DE	3,8	4,5	4,6	0,80
LU	3,9	4,1	4,6	0,70
UK	5,9	5,4	4,6	-1,30
CY	4,3	4,5	4,9	0,60
PL	6,6	5,0	4,9	-1,70
EU27	5,0	4,9	5,0	0,00
HR	4,7	5,5	5,3	0,60
EE	5,9	5,0	5,5	-0,40
IT	5,6	5,2	5,7	0,10
PT	7,0	5,6	6,0	-1,00
LT	6,9	7,3	6,1	-0,80
ES	5,5	6,2	6,3	0,80
LV	6,7	6,8	6,3	-0,40
BG	3,7	5,9	6,6	2,90
EL	5,8	5,6	6,6	0,80
RO	4,9	6,0	6,6	1,70



Praca społeczna wolontariat

OFS od 1997 roku monitoruje i przedstawia systematycznie (co trzy lub cztery lata) dane na temat pracy społecznej, zarówno pracy formalnej jak i nieformalnej, mieszkańców Szwajcarii powyżej 15 roku życia.

W latach 2000 - 2013 zmniejszała się część populacji pracująca społecznie od 40,8% w roku 2000, do 33,3% w roku 2013.

Wyniki pierwszego w polskiej statystyce publicznej reprezentacyjnego badania ludności *Praca niezarobkowa poza gospodarstwem domowym (PNZ)* przedstawiono w publikacji *Wolontariat w organizacjach i inne formy pracy niezarobkowej poza gospodarstwem domowym- 2011*.

Badanie zostało przeprowadzone w 2011 r. jako dodatkowy moduł Badania Aktywności Ekonomicznej Ludności i objęło ponad 13 tysięcy osób w wieku 15 lat i więcej i jest spójne ze standardem Międzynarodowej Organizacji Pracy.

Respondenci byli pytani o różne działania, aktywności i prace podejmowane *nie dla pieniędzy, lecz w celu pomocy różnym osobom, grupom, organizacjom, instytucjom lub np. dla ochrony środowiska naturalnego. Istnieje wiele rodzajów takich prac, które ludzie wykonują w czasie wolnym, dobrowolnie i bez wynagrodzenia.*

W tego typu prace angażowało się 10,3% osób (w ciągu 4 tygodni poprzedzających przeprowadzenie badania), to jest około 3,3 mln. osób, w podziale na 9,6% badanej populacji (3,1 mln. osób) wspierało pracą niezarobkową podmioty sektora non-profit, zaś 1,5% osób (0,5 mln.) podmioty sektora publicznego.

Udział kobiet w Parlamencie

Tabela 2. Udział kobiet w parlamencie w krajach UE i Szwajcarii, w świetle ostatnich dostępnych danych.

Kraj	Izba jedyna lub niższa			Izba wyższa lub senat		
	Liczba parlamentarzystów ogółem	Liczba kobiet	% udział kobiet	Liczba parlamentarzystów ogółem	Liczba kobiet	% udział kobiet
SE	349	152	43.6	---	---	
FI	200	83	41.5	---	---	
IS	63	26	41.3	---	---	
ES	350	144	41.1	266	90	33.8
NO	169	67	39.6	---	---	
BE	150	59	39.3	60	30	50.0
DK	179	68	38.0	---	---	
NL	150	56	37.3	75	26	34.7
SI	90	33	36.7	40	3	7.5
DE	631	230	36.5	69	28	40.6
PT	230	72	31.3	---	---	
IT	630	195	31.0	321	91	28.3
AU	183	56	30.6	61	18	29.5
CH	200	61	30.5	46	9	19.6
UK	650	191	29.4	791	191	24.1%
LU	60	17	28.3	---	---	
FR	577	151	26.2	348	87	25.0
HR	151	39	25.8	---	---	
PL	460	111	24.1	100	13	13.0
EE	101	24	23.8	---	---	
LT	141	33	23.4	---	---	
GR	300	69	23.0	---	---	
BG	240	49	20.4	---	---	
CZ	200	40	20.0	81	15	18.5
SK	150	28	18.7	---	---	---
LV	100	18	18.0	---	---	
IE	166	27	16.3	60	18	30.0
RO	401	55	13.7	168	13	7.7
MT	70	9	12.9	---	---	
CY	56	7	12.5	---	---	
HU	198	20	10.1	---	---	

Równość szans i praw,
w tym równość kobiet i mężczyzn
jest jednym z głównych celów
zrównoważonego rozwoju (OFS).

Umiejętności czytania w zależności od sytuacji społeczno-gospodarczej

Tabela 3. Umiejętności czytania uczniów w krajach europejskich, część 15-latków, która osiągnęła co najmniej poziom biegłości 2 w czytaniu, w krajach europejskich, w teście PISA 2012.

Część 15-latków, która osiągnęła co najmniej podany poziom biegłości w czytaniu, w krajach europejskich, PISA 2012		
Kraj	Co najmniej 2 poziom biegłości w czytaniu	Poziom 6
FR	81	2,30
FI	89	2,20
NO	84	1,70
BE	84	1,40
LU	78	1,40
PL	90	1,40
IE	90	1,30
GB	83	1,30
SE	77	1,20
CH	86	1,00
EE	91	0,90
CZ	83	0,80
NL	86	0,80
DE	86	0,70
IT	81	0,60
BG	61	0,50
CY	67	0,50
GR	77	0,50
PT	81	0,50
ES	82	0,50
DK	85	0,40
HU	80	0,40
AT	81	0,30
LV	83	0,30
SK	72	0,30
SI	79	0,30
HR	81	0,20
LT	79	0,20
RO	63	0,10

Tabela 4. Umiejętności czytania uczniów w Szwajcarii, w zależności od sytuacji społeczno-gospodarczej rodziny, w latach 2000-2012.

Lata	I kwartył, niski status społeczno-ekonomiczny	II kwartył	III kwartył	IV kwartył, wysoki status społeczno-ekonomiczny
2000	61,4	80,6	88,1	88,5
2003	71,1	84,2	88,4	94,1
2006	70,3	84,3	89,4	93,4
2009	70,8	84,1	88,9	93,1
2012	72,7	87,9	88,0	91,6

Młodzi przedwcześnie porzucający szkoły według narodowości

Tabela 5. Odsetek młodych ludzi przedwcześnie opuszczających szkołę, w podziale na Szwajcarów i cudzoziemców, w latach 2003-2013.

	2003	2004	2005	2006	2007	2008	2009	2010	2011	2012	2013
Szwajcarzy	5,17	5,83	6,72	6,78	5,05	5,42	6,17	4,59	4,44	4,01	4,11
Obcokrajowcy	23,99	23,95	21,6	22,85	21,11	20,86	20,88	19,29	18,79	15,98	14,95

Tabela 6.
Odsetek młodych ludzi przedwcześnie opuszczających szkołę, w krajach UE i innych, w latach 2003-2014, wraz z celem wskazanym w ramach strategii Europa 2020.

Kraj/lata	2003		2013		2014		Cele w ramach strategii Europa 2020
HR	7,9		4,5		2,7	(bu)	4
SI	4,6	(b)	3,9		4,4	(b)	5
PL	6	(b)	5,6	(b)	5,4	(b)	4,5
CZ	6,5	(b)	5,4	(b)	5,5	(b)	5,5
LT	11,4		6,3		5,9	(b)	<10
LU	12,3	(b)	6,1		6,1	(b)	<10
SK	5,3	(b)	6,4		6,7	(b)	6
SE	9,2	(b)	7,1		6,7	(b)	<10
CY	17,3	(b)	9,1		6,8	(b)	10
IE	13,1		8,4		6,9	(b)	8
AU	9		7,5		7	(b)	9,5
DK	10,4	(b)	8		7,7	(b)	<10
FR	12,4	(b)	9,7	(b)	8,5	(b)	9,5
LV	18,8	(b)	9,8		8,5	(b)	13,4
NL	14,3	(b)	9,2	(b)	8,6	(b)	<8
EL	15,6	(b)	10,1		9	(b)	9,7
DE	12,8	(b)	9,8		9,5	(b)	<10
FI	10,1	(b)	9,3		9,5	(b)	8
BE	14,3		11		9,8	(b)	9,5
EU28	16,4	(b)	11,9		11,1	(b)	10
EE	13,7	(b)	9,7		11,4	(b)	9,5
HU	12	(b)	11,9		11,4	(b)	10
UK	12,1	(b)	12,3		11,8	(b)	bc
BG	21,9	(b)	12,5		12,9	(b)	11
IT	23		16,8		15	(b)	15-16
PT	41,2		18,9		17,4	(b)	10
RO	22,5	(b)	17,3		18,1	(b)	11,3
MT	49,9	(p)	20,5		20,4	(b)	10
ES	31,7	(b)	23,6		21,9	(b)	15
IS	20,3	(b)	20,5		19	(b)	bc
NO	6,3	(b)	13,7		11,7	(b)	bc
CH	9,7	(b)	5,4		5,4	(b)	bc

Oznaczenia: (b) → przerwa w szeregu czasowym
(u) → niska wiarygodność
(p) → dane tymczasowe

Różnice w zdolności finansowej kantonów

Jest ona oparta o indeks zasobów jednego kantonu, liczony jako potencjał zasobów na mieszkańca w kantonie, podzielony przez potencjał zasobów Szwajcarii na mieszkańca, a iloraz jest następnie mnożony przez 100.

Kantony, których zasoby wskaźnik przekracza wartość 100 są uważane za kantony o wysokim potencjale zasobów, pozostałe są uważane za kantony o niskim potencjale zasobów. Różnice w zdolności finansowej kantonów to odchylenie standardowe indeksów zasobów z 26 kantonów przed wyrównaniem.

W latach 2003/04 i 2009/11, różnice między kantonami w zakresie zdolności finansowej wzrosły.

Miara różnic zdolności finansowej kantonów (odchylenie standardowe) wzrosła z 34,1 (dla lat 2003/04) do 42,3 (2008/11), co wskazuje, że różnice między kantonami w zakresie zdolności finansowej wzrosły, mimo podjętych działań wyrównawczych.

Przemoc domowa

Tabela 7. Liczba ofiar przemocy fizycznej o poważnych następstwach w Szwajcarii, w latach 2009-2013, której ofiarą są kobiety lub mężczyźni.

Liczba ofiar ciężkiej przemocy fizycznej	Lata					Przyrost w [%] liczby ofiar 2009-2014
	2009	2010	2011	2012	2013	
Ogółem	94	101	110	106	95	1%
W tym kobiety	64	74	76	67	68	6%
W tym mężczyźni	30	27	34	39	27	-10%

Tabela 8. Liczba ofiar przemocy domowej w Polsce w latach 2012-2014, ogółem, w tym kobiet lub mężczyzn lub małoletnich.

Liczba ofiar przemocy domowej	Lata			Przyrost w [%] liczby ofiar 2012-2014
	2012	2013	2014	
Ogółem	76993	86797	105332	36,8%
W tym kobiety	50241	58310	58310	16,1%
W tym mężczyźni	7580	9233	11491	51,6%
W tym ofiary małoletnie	19172	19254	21055	9,8%

Cechy charakterystyczne trzech systemów wskaźników ZR vs Spójność

POLSKA → GUS

Obszary tematyczne
Miejsce ZR, spójności?

Polskie wskaźniki spójności (i efektywności) monitorowane w ramach Wskaźników zrównoważonego rozwoju Polski (2011) to:

*Poziom zaufania wobec instytucji publicznych,
Nowe przypadki naruszenia prawa UE.*

W obecnej strukturze danych GUS brak wskaźników spójności w BDL.

SZWAJCARIA → OFS

System wskaźników OFS Szwajcarii **NIE BEZ WAD**, ale ...

Spójny system wskaźników oparty o 45 zasad (wcześniej nazywanych „postulatami”), które wskazują kierunek dążenia do zrównoważonego rozwoju.

Struktura:

12 tematów ZR; 75 wskaźników MONET, 17 kluczowych wskaźników; 10 Kluczowych wyzwań.

EUROPA → Eurostat

Statystyki tematyczne

Tabele polityk UE: ZR, EUROPA 2020, Polityka spójności

Podsumowanie

Na przykładzie systemu wskaźników GUS i OFS kilka uwag

W OFS konsekwentnie budowano, w oparciu o dotępne wytyczne, programy i przykłady, szeroko konsultowany system wskaźników;

Na podstawie przedstawionych analiz wskaźników można wnioskować, że mimo podejmowanych działań przez kraje UE, również Szwajcarię nie zmniejsza się zróżnicowanie charakterystyk opisujących spójność społeczną.

W kolejnych etapach programowania i monitorowania ZR Polski warto skorzystać z dorobku teoretycznego i doświadczeń innych krajów, np. Szwajcarii poszerzając system wskaźników.

Można wskazać na istniejące możliwości uzupełnienia monitorowanego zbioru wskaźników zrównoważonego rozwoju Polski, w szczególności dotyczące polityki spójności.

