



## URZĄD STATYSTYCZNY W BIAŁYMSTOKU

Opracowania sygnałne

Białystok, marzec 2008 r.

Kontakt: e-mail: SekretariatUSBST@stat.gov.pl  
tel. 085 749 77 00, fax 085 749 77 79

Internet: [www.stat.gov.pl/urzedy/bialystok](http://www.stat.gov.pl/urzedy/bialystok)

90  
lat  
1918-2008



### WYNIKI BADANIA STRUKTURY GOSPODARSTW ROLNYCH W WOJEWÓDZTWIE PODLASKIM W 2007 R.



W opracowaniu zaprezentowano wybrane dane z badania struktury gospodarstw rolnych (sprawozdanie/kwestionariusz R-SGR) przeprowadzonego w czerwcu 2007 r. Badanie to spełnia potrzeby krajowe oraz unijne i zostało wykonane zgodnie z kalendarzem i wymogami Eurostatu w 2007 r. Dane opracowano na podstawie uogólnionych wyników reprezentacyjnego badania struktury gospodarstw rolnych i sprawozdań od osób prawnych i jednostek organizacyjnych niemających osobowości prawnej. Grupowania i charakterystyki gospodarstw rolnych dokonano według wybranych kryteriów z wykorzystaniem pełnego zbioru danych uzyskanych w badaniu.

Poniżej zamieszczono podstawowe definicje obowiązujące w badaniu.

**Gospodarstwo rolne** – grunty rolne wraz z gruntami leśnymi, budynkami lub ich częściami, urządzeniami i inwentarzem, jeżeli stanowią lub mogą stanowić zorganizowaną całość gospodarczą oraz prawami i obowiązkami związanymi z prowadzeniem gospodarstwa rolnego.

**Gospodarstwo indywidualne** – gospodarstwo o powierzchni użytków rolnych od 0,1 ha, będące własnością lub znajdujące się w użytkowaniu osoby fizycznej lub grupy osób oraz gospodarstwo rolne osoby nieposiadającej użytków rolnych lub posiadającej użytki rolne o powierzchni mniejszej niż 0,1 ha, która ma co najmniej: 1 sztukę bydła lub (i) 5 sztuk trzody chlewnej albo 1 lochę lub (i) 3 sztuki owiec lub (i) kóz lub (i) 1 konia lub (i) 30 sztuk drobiu lub (i) 1 strusia lub (i) 5 sztuk samic królików lub (i) 5 sztuk samic pozostałych zwierząt futerkowych lub (i) 3 sztuki pozostałych zwierząt utrzymywanych na rzeź lub (i) 1 pień pszczeleli.

**Użytkownik gospodarstwa indywidualnego** – osoba fizyczna lub grupa osób, które faktycznie użytkują grunty, niezależnie od tego czy są właścicielami, dzierżawcami, czy użytkują je z innego tytułu.

Do **działalności rolniczej** zaliczamy działalność związaną z uprawą roślin (obejmującą: uprawy rolne, warzywnictwo, ogrodnictwo, szkółkarstwo, hodowlę i nasiennictwo upraw rolniczych i ogrodniczych) oraz hodowlą i chowem zwierząt (bydła, owiec, kóz, koni, trzody chlewnej, drobiu, pszczoł, królików, zwierząt łownych utrzymywanych na rzeź itp.), produkcję surowych nieprzetworzonych produktów zwierzęcych, a także działalność polegającą na utrzymaniu gruntów już niewykorzystywanych do celów produkcyjnych według zasad dobrej kultury rolnej przy zachowaniu wymogów ochrony środowiska.

**Działalność gospodarcza inna niż rolnicza** jest bezpośrednio związana z gospodarstwem rolnym, tj. wykorzystuje zasoby gospodarstwa rolnego (siłę roboczą, ziemię, budynki, park maszynowy itp.) lub produkty w nim powstałe.

Przez **rodzinną siłę roboczą** należy rozumieć użytkownika i członków rodziny użytkownika (w wieku 15 lat i więcej), którzy pracowali bez wynagrodzenia w rodzinnym gospodarstwie rolnym.

**Standardowa nadwyżka bezpośrednia SGM** – średnia (z trzech lat) wartość produkcji z określonej działalności rolniczej pomniejszona o średnią (z trzech lat) wartość kosztów bezpośrednich poniesionych na jej wytworzenie.

**Wielkość ekonomiczna gospodarstwa rolnego** – suma standardowych nadwyżek bezpośrednich wszystkich działalności prowadzonych w tym gospodarstwie. Wyrażana jest Europejską Jednostką Wielkości ESU. Wartość 1 ESU jest corocznie weryfikowana i ustalana przez Komisję Europejską. Gospodarstwa rolne klasyfikuje się według ESU od I klasy < 2 ESU do X klasy  $\geq 250$  ESU.

**Typ rolniczy gospodarstwa** określany jest na podstawie wielkości udziału standardowej nadwyżki bezpośredniej poszczególnych działalności prowadzonych w gospodarstwie w całkowitej SGM gospodarstwa rolnego.

**Dane opracowano według siedziby użytkownika z wyjątkiem typologii gospodarstw rolnych, którą zaprezentowano według siedziby gospodarstwa.**

Liczbę gospodarstw, użytkowanie gruntów, pogłowie zwierząt, liczbę ciągników wykazano według stanu w dniu 1 czerwca 2007 r., zużycie nawozów – w roku gospodarczym 2006/07, wkład pracy w gospodarstwo rolne i strukturę dochodów gospodarstwa domowego z użytkownikiem – w okresie 12 miesięcy poprzedzających badanie.

Przedziały grup obszarowych powierzchni użytków rolnych i skali upraw oraz klas wielkości ekonomicznej są lewostronnie domknięte. Wyjątek stanowi przedział 1-2 ha dotyczący powierzchni użytków rolnych w gospodarstwie, do którego zaliczono powierzchnię od 1,01 do 1,99 ha.

W tablicach zawierających dane sumaryczne występują pewne nieścisłości rachunkowe wynikające z zaokrągleń automatycznych zastosowanych w procesie uogólnień. Informacje liczbowe w ujęciu odsetkowym prezentowane są z jednym znakiem po przecinku i z uwagi na elektroniczną technikę zaokrągleń mogą nie sumować się na 100%. Dane te są merytorycznie poprawne.

W opracowaniu zastosowano następujące **znaki umowne**:

- kreska (-) – zjawisko nie wystąpiło,
- zero (0) – zjawisko istniało w wielkości mniejszej od 0,5,
- kropka (.) – zupełny brak informacji albo brak informacji wiarygodnych,
- znak x – wypełnienie pozycji jest niemożliwe lub niecelowe,
- znak # – oznacza, że dane nie mogą być opublikowane ze względu na konieczność zachowania tajemnicy statystycznej w rozumieniu ustawy o statystyce publicznej,
- „w tym” – oznacza, że nie podaje się wszystkich składników sumy.

**Szczegółowe wyjaśnienia metodyczne dotyczące stosowanych pojęć i metod opracowania danych zostały zamieszczone w publikacji GUS pt. „Charakterystyka gospodarstw rolnych w 2007 r.”.**

## Charakterystyka gospodarstw rolnych

W czerwcu 2007 r. w województwie podlaskim ogólna liczba gospodarstw rolnych wynosiła 111,7 tys., w tym 99,9% stanowiły gospodarstwa indywidualne. W odniesieniu do stanu zanotowanego dwa lata wcześniej populacja gospodarstw ogółem uległa zwiększeniu o 0,5 tys. tj. o 0,5%. Największą dynamiką wzrostu charakteryzowała się grupa gospodarstw posiadających 50-100 ha użytków rolnych, natomiast znaczny spadek stwierdzono w liczbie gospodarstw o powierzchni 10-15 ha oraz 0-2 ha użytków rolnych.

Tabl. 1. **Gospodarstwa rolne według grup obszarowych powierzchni użytków rolnych**

Grupy obszarowe powierzchni użytków rolnych	2005	2007		2005	2007	
	ogółem			w tym gospodarstwa indywidualne powyżej 1 ha użytków rolnych		
	w liczbach bezwzględnych		2005=100	w liczbach bezwzględnych		2005=100
<b>Ogółem</b> .....	<b>111206</b>	<b>111737</b>	<b>100,5</b>	<b>92269</b>	<b>93514</b>	<b>101,3</b>
0-1 ha .....	18843	18137	96,3	x	x	x
1-2 .....	11069	10098	91,2	11067	10097	91,2
2-5 .....	17479	19000	108,7	17470	18995	108,7
5-10 .....	23047	24444	106,1	23040	24437	106,1
10-15 .....	17752	16111	90,8	17748	16109	90,8
15-20 .....	9840	10082	102,5	9835	10076	102,5
20-30 .....	8284	8456	102,1	8279	8450	102,1
30-50 .....	3892	4206	108,1	3880	4198	108,2
50-100 .....	793	980	123,6	785	967	123,2
100 ha i więcej .....	207	225	108,7	165	187	113,3

## Gospodarstwa rolne prowadzące aktualnie działalność rolniczą

Według stanu w dniu 1 czerwca 2007 r., w województwie podlaskim działalność rolniczą prowadziło 107,3 tys. gospodarstw rolnych, w tym 91,6 tys. gospodarstw indywidualnych powyżej 1 ha użytków rolnych. W porównaniu z 2005 r. liczba tych gospodarstw była odpowiednio o 2,8% i 0,4% mniejsza. Na ograniczenie populacji ogółu omawianych gospodarstw rolnych wpłynął przede wszystkim spadek liczby gospodarstw najmniejszych (poniżej 2 ha użytków rolnych) – o 15,4% oraz średnich (10-15 ha użytków rolnych) – o 9,3%. Znacząco wzrosła natomiast liczba gospodarstw prowadzących działalność rolniczą w grupach obszarowych o powierzchni użytków rolnych od 50 do 100 ha – o 23,7% i większych – o 14,9%.

Tabl. 2. **Gospodarstwa rolne prowadzące aktualnie działalność rolniczą**

Grupy obszarowe powierzchni użytków rolnych	2005	2007		2005	2007	
	ogółem			w tym gospodarstwa indywidualne o powierzchni powyżej 1 ha użytków rolnych		
	w liczbach bezwzględnych		2005=100	w liczbach bezwzględnych		2005=100
<b>O g ó ł e m</b> .....	<b>110353</b>	<b>107297</b>	<b>97,2</b>	<b>91958</b>	<b>91624</b>	<b>99,6</b>
0-1 ha .....	18330	15594	85,1	x	x	x
1-2 .....	10936	9169	83,8	10935	9169	83,9
2-3 .....	6442	6442	100,0	6439	6441	100,0
3-5 .....	10921	11752	107,6	10919	11749	107,6
5-10 .....	22983	24323	105,8	22976	24316	105,8
10-15 .....	17750	16094	90,7	17748	16092	90,7
15-20 .....	9837	10062	102,3	9834	10056	102,3
20-30 .....	8284	8455	102,1	8279	8450	102,1
30-50 .....	3886	4206	108,2	3879	4198	108,2
50-100 .....	790	977	123,7	785	967	123,2
100 ha i więcej .....	195	224	114,9	165	187	113,3

W czerwcu 2007 r. w województwie podlaskim 3,2 tys. gospodarstw rolnych (3,0% ogółu gospodarstw prowadzących działalność rolniczą) prowadziło również działalność gospodarczą związaną z gospodarstwem rolnym inną niż rolnicza. Poszczególne rodzaje działalności pozarolniczej skupiały się w różnych grupach gospodarstw rolnych wyodrębnionych pod względem powierzchni użytków rolnych. I tak:

- działalność usługowa z wykorzystaniem własnego sprzętu dominowała w grupie obszarowej o powierzchni użytków rolnych 100 ha i więcej (67,9% ogółu gospodarstw tej grupy prowadzących działalność inną niż rolnicza),
- agroturystyka, wynajem pokoi i innych – w grupie obszarowej 3-5 ha (40,4%),
- przetwórstwo produktów rolnych – w grupie obszarowej 100 ha i więcej (7,1%),
- przetwarzanie drewna – w grupie obszarowej 1-2 ha (31,2%),
- rękodzieło – w grupie obszarowej 0-1 ha (12,3%),
- akwakultura (uprawa roślin i hodowla zwierząt w środowisku wodnym) – w grupie obszarowej 30-50 ha (38,7%),
- inne działalności (łącznie z chowem zwierząt futerkowych) – w grupie obszarowej 2-3 ha (62,9%).

Wśród gospodarstw indywidualnych o powierzchni powyżej 1 ha użytków rolnych udział gospodarstw prowadzących działalność gospodarczą inną niż rolnicza w ogólnej liczbie gospodarstw indywidualnych zaliczanych do danej grupy obszarowej był najniższy w populacji gospodarstw o powierzchni użytków rolnych 2-3 ha (2,2%), a najwyższy w grupie 100 ha i więcej użytków rolnych (9,6%).

Dla 15,0 tys. (14,0%) gospodarstw prowadzących działalność rolniczą, w tym 12,3 tys. (13,4%) gospodarstw indywidualnych powyżej 1 ha użytków rolnych, wartość bezpośredniej sprzedaży konsumentom stanowiła więcej niż 50% ogólnej wartości sprzedaży dokonanej przez gospodarstwo rolne. Najwyższy odsetek (25,2%) omawianych gospodarstw zarówno dla ogółu gospodarstw, jak i wśród gospodarstw indywidualnych powyżej 1 ha użytków rolnych wystąpił w grupie obszarowej o powierzchni 1-2 ha użytków rolnych. Najniższy (3,1%) odnotowano natomiast w przypadku gospodarstw ogółem oraz gospodarstw indywidualnych o powierzchni powyżej 1 ha użytków rolnych należących do grupy obszarowej 30-50 ha użytków rolnych.

## Kierujący gospodarstwami rolnymi

Wyniki badania wykazały, że 45,6% (w 2005 r. – 47,2%) osób kierujących gospodarstwem rolnym posiadało wykształcenie rolnicze lub kurs rolniczy. W miarę wzrostu powierzchni użytków rolnych odsetek ten wzrastał od 25,0% w grupie gospodarstw o powierzchni 0-1 ha użytków rolnych do 76,3% dla gospodarstw największych (posiadających 100 ha i więcej użytków rolnych). Ukończenie kursu rolniczego (jako najwyższy poziom wykształcenia rolniczego) zadeklarowało 23,6% (w 2005 r. – 25,9%) ogółu osób kierujących gospodarstwami rolnymi. Najwyższy odsetek kierujących z tym poziomem wykształcenia odnotowano w gospodarstwach o powierzchni 15-20 ha użytków rolnych (29,2%), a najniższy w gospodarstwach największych liczących powyżej 100 ha użytków rolnych (12,1%) i najmniejszych, tj. posiadających do 1 ha użytków rolnych (13,1%). Wyższe wykształcenie rolnicze posiadało 1,5% osób kierujących gospodarstwami rolnymi (w 2005 r. – 1,3%). Najwyższy ich odsetek (19,6%) stwierdzono w grupie obszarowej o powierzchni 100 ha i więcej użytków rolnych. Większość osób kierujących (67,9%) posiadała ponad dziesięcioletnie doświadczenie w prowadzeniu gospodarstwa rolnego (w 2005 r. – 64,6%), w tym 33,0% stanowiły osoby prowadzące gospodarstwo ponad 20 lat.

Wśród osób kierujących gospodarstwami indywidualnymi o powierzchni powyżej 1 ha użytków rolnych 49,1% posiadało wykształcenie rolnicze lub kurs rolniczy. Ponad 68% omawianej populacji osób miało więcej niż dziesięcioletnie doświadczenie w prowadzeniu gospodarstwa rolnego, w tym 32,0% to osoby prowadzące gospodarstwo ponad 20 lat.

## Pracujący w gospodarstwach rolnych

W 2007 r. zbiorowość pracujących wnoszących wkład pracy w gospodarstwa rolne wynosiła 218,8 tys. osób (w 2005 r. – 232,3 tys.), z tego 218,3 tys. osób (w 2005 r. – 231,5 tys.) pracowało w gospodarstwach indywidualnych (rodzinna siła robocza i pracownicy najemni stali) oraz 0,5 tys. (w 2005 r. – 0,8 tys.) – w gospodarstwach osób prawnych i jednostek organizacyjnych niemających osobowości prawnej (pracownicy najemni stali). W gospodarstwach indywidualnych większość nakładów pracy ponosili członkowie rodzinnej siły roboczej.

## Dochody gospodarstw domowych z użytkownikiem gospodarstwa indywidualnego

W województwie podlaskim działalność rolnicza stanowiła główne źródło dochodów (przekraczające 50% dochodów ogółem) dla 43,5% (w 2005 r. – 41,9%) gospodarstw domowych z użytkownikiem gospodarstwa indywidualnego. Działalność pozarolnicza była głównym źródłem utrzymania dla 5,2% (w 2005 r. – 2,3%) tych gospodarstw domowych.

**Struktura gospodarstw domowych z użytkownikiem gospodarstwa indywidualnego według głównego źródła dochodów<sup>a</sup> w 2007 r.**



<sup>a</sup> Przekraczającego 50% dochodów ogółem gospodarstwa domowego.

Wśród gospodarstw domowych z użytkownikiem gospodarstwa indywidualnego wyodrębniono również gospodarstwa uzyskujące ponad 50% dochodów z dwóch rodzajów źródeł. Łącznie z działalności rolniczej i pracy najemnej z przewagą dochodów z działalności rolniczej utrzymywało się 1,1% omawianej grupy gospodarstw domowych, zaś z przewagą dochodów z pracy najemnej – 2,0%.

## Użytkowanie gruntów

Tabl. 3. Użytkowanie gruntów w gospodarstwach rolnych

Wyszczególnienie	2005	2007
	w hektarach	
<b>Powierzchnia ogólna</b> .....	<b>1307556</b>	<b>1341875</b>
Użytki rolne <sup>a</sup> .....	1097480	1124648
w dobrej kulturze .....	.	1099894
grunty orne .....	709212	697640
w tym pod zasiewami ..	672635	679263
ogrody przydomowe .....	3884	2817
łąki trwałe .....	259674	276962
pastwiska trwałe .....	120457	116509
uprawy trwałe .....	4254	5966
w tym sady .....	3966	4921
pozostałe .....	.	24753
Lasy i grunty leśne .....	151714	154075
Pozostałe grunty i nieużytki .....	58362	63152

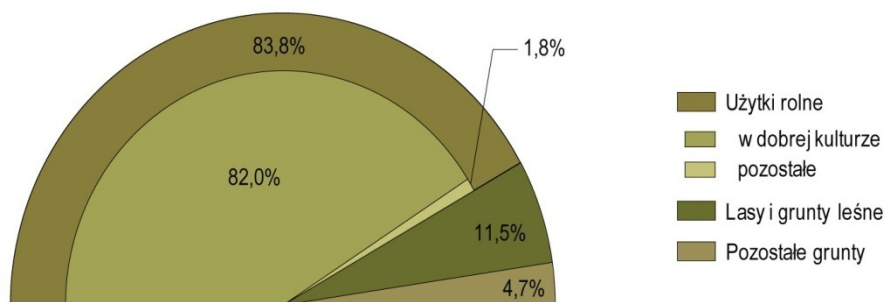
<sup>a</sup> Od 2007 r. wśród użytków rolnych wyodrębnia się użytki rolne utrzymywane w dobrej kulturze oraz pozostałe, tj. niebędące w dobrej kulturze. W związku z tym dane dla lat 2005 i 2007 dotyczące gruntów ornych, łąk i pastwisk trwałych oraz sadów nie są w pełni porównywalne.

W czerwcu 2007 r. w województwie podlaskim ogólna powierzchnia gruntów znajdujących się w zasobach gospodarstw rolnych wynosiła 1341,9 tys. ha i w porównaniu z zanotowaną w 2005 r. zwiększyła się o 34,3 tys. ha, tj. o 2,6%.

Areal użytków rolnych w gospodarstwach rolnych obejmował 1124,6 tys. ha (w tym utrzymywanych w dobrej kulturze – 1099,9 tys. ha) i był o 27,2 tys. ha, (tj. o 2,5%) większy niż w 2005 r. Powierzchnia lasów i gruntów leśnych wynosiła 154,1 tys. ha i w porównaniu z zanotowaną dwa lata wcześniej wzrosła o 2,4 tys. ha (o 1,6%). Pozostałe grunty i nieużytki zajmowały 63,2 tys. ha i w stosunku do 2005 r. ich powierzchnia zwiększyła się o 4,8 tys. ha (o 8,2%).

Średnia powierzchnia gruntów przypadająca na 1 gospodarstwo rolne w 2007 r. wynosiła 12,01 ha, a przeciętna powierzchnia użytków rolnych – 10,07 ha.

Struktura użytkowania gruntów w gospodarstwach rolnych w 2007 r.

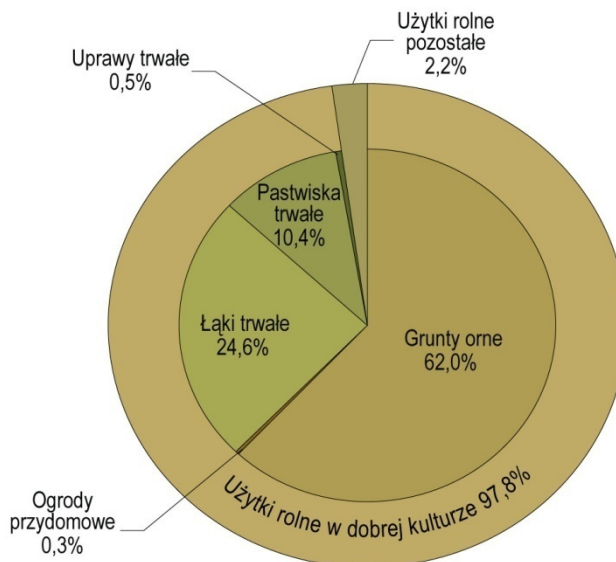


W czerwcu 2007 r. areal gruntów ornych utrzymywanych w dobrej kulturze rolnej wynosił 697,6 tys. ha, ogrodów przydomowych – 2,8 tys. ha, łąk trwałych – 277,0 tys. ha, a pastwisk trwałych – 116,5 tys. ha. Uprawy trwałe zajmowały powierzchnię 6,0 tys. ha, w tym sady – 4,9 tys. ha.

W omawianym roku w użytkowaniu gospodarstw rolnych prowadzących działalność rolniczą znajdowało się 1332,1 tys. ha gruntów, czyli 99,3% ogólnej ich powierzchni w gospodarstwach rolnych. Areal użytków rolnych w tej grupie gospodarstw stanowił 99,4% ogólnej ich powierzchni i wynosił 1117,7 tys. ha.

Powierzchnia użytków rolnych w gospodarstwach prowadzących działalność rolniczą w czerwcu 2007 r. była o 24,7 tys. ha (o 2,3%) większa niż dwa lata wcześniej. Spadek arealu użytków rolnych zanotowano tylko w grupach gospodarstw posiadających poniżej 2 ha i 10-15 ha użytków rolnych. W pozostałych grupach obszarowych powierzchnia użytków rolnych była większa niż w 2005 r.

Struktura użytków rolnych w gospodarstwach rolnych w 2007 r.



Tabl. 4. Powierzchnia użytków rolnych w gospodarstwach rolnych prowadzących działalność rolniczą

Grupy obszarowe powierzchni użytków rolnych	2005	2007		2005	2007	
	ogółem			w tym gospodarstwa indywidualne		
	w hektarach		2005=100	w hektarach		2005=100
<b>Ogółem</b> .....	<b>1093051</b>	<b>1117723</b>	<b>102,3</b>	<b>1067713</b>	<b>1092099</b>	<b>102,3</b>
0-1 ha .....	7687	6059	78,8	7687	6059	78,8
1-2 .....	15159	13440	88,7	15157	13440	88,7
2-3 .....	15601	15734	100,9	15594	15732	100,9
3-5 .....	42934	46174	107,5	42926	46163	107,5
5-10 .....	170505	181004	106,2	170453	180951	106,2
10-15 .....	218181	196708	90,2	218156	196684	90,2
15-20 .....	169589	173844	102,5	169537	173741	102,5
20-30 .....	199866	201965	101,1	199738	201835	101,0
30-50 .....	143733	154640	107,6	143464	154328	107,6
50 ha i więcej .....	109797	128153	116,7	85001	103165	121,4

Średnia powierzchnia użytków rolnych w gospodarstwach prowadzących działalność rolniczą wynosiła 10,42 ha (w kraju – 6,63 ha) wobec 9,91 ha w 2005 r. (w kraju – 6,19 ha). Największe zmiany w przeciętnej powierzchni użytków rolnych wśród gospodarstw z działalnością rolniczą zanotowano w grupie gospodarstw posiadających 100 ha i więcej użytków rolnych. W 2005 r. średnia powierzchnia użytków rolnych w omawianej populacji wynosiła 305,70 ha i zmniejszyła się do 292,67 ha w 2007 r. Było to spowodowane znacznym wzrostem liczby gospodarstw w tej grupie obszarowej.

Tabl. 5. Średnia powierzchnia użytków rolnych w gospodarstwach rolnych prowadzących działalność rolniczą

Lata	Grupy obszarowe powierzchni użytków rolnych											
	ogółem	0-1 ha	1-2	2-3	3-5	5-10	10-15	15-20	20-30	30-50	50-100	100 ha i więcej
2005 .....	9,91	0,43	1,39	2,42	3,93	7,42	12,29	17,24	24,13	36,99	63,53	305,70
<b>2007 .....</b>	<b>10,42</b>	<b>0,39</b>	<b>1,47</b>	<b>2,44</b>	<b>3,93</b>	<b>7,44</b>	<b>12,22</b>	<b>17,28</b>	<b>23,89</b>	<b>36,77</b>	<b>64,07</b>	<b>292,67</b>

## Powierzchnia zasiewów

W czerwcu 2007 r. w województwie podlaskim powierzchnia zasiewów w gospodarstwach rolnych prowadzących działalność rolniczą wynosiła 679,3 tys. ha. Była ona o 8,1 tys. ha, tj. o 1,1% większa niż w 2005 r. Ponad 74% ogólnej powierzchni pod zasiewami stanowiły zboża, prawie 20% – rośliny pastewne, a niespełna 4% – ziemniaki. Inne uprawy zajmowały nieco ponad 2% ogólnej powierzchni zasiewów.

Tabl. 6. Struktura powierzchni zasiewów według grup ziemiopłodów

Lata	Ogółem	Zboża <sup>a</sup>	Strączkowe jadalne	Ziemniaki	Przemysłowe	Pastewne	Pozostałe
2005 .....	100,0	74,9	0,0	4,9	1,4	18,2	0,5
<b>2007 .....</b>	<b>100,0</b>	<b>74,4</b>	<b>0,0</b>	<b>3,7</b>	<b>1,5</b>	<b>19,8</b>	<b>0,7</b>

<sup>a</sup> Zboża podstawowe z mieszkami zbożowymi, kukurydza na ziarno, gryka, proso i inne zbożowe.

W strukturze zasiewów, w odniesieniu do 2005 r., zmniejszył się udział ziemniaków (o 1,2 pkt.) oraz zbóż (o 0,5 pkt.), natomiast zanotowano wzrost udziału roślin pastewnych (o 1,6 pkt.), pozostałych (o 0,2 pkt.) i przemysłowych (o 0,1 pkt.). Udział roślin strączkowych jadalnych był nieznaczny i utrzymał się na poziomie z 2005 r.

## Zboża

W 2007 r. powierzchnia zasiewów zbóż wynosiła 505,4 tys. ha i w porównaniu z zanotowaną dwa lata wcześniej zwiększyła się o 1,6 tys. ha, tj. o 0,3%. Zboża podstawowe i mieszanki zbożowe uprawiano na powierzchni 497,6 tys. ha, czyli o 2,4 tys. ha, tj. o 0,5% większej niż w 2005 r. Zdecydowało o tym zwiększenie areалу uprawy jęczmienia (o 2,8 tys. ha, tj. o 13,3%) oraz mieszanek

Tabl. 7. Powierzchnia uprawy zbóż

Wyszczególnienie	2005	2007	
	w hektarach		2005=100
<b>O g ó ł e m</b> .....	<b>503853</b>	<b>505442</b>	<b>100,3</b>
Zboża podstawowe z mieszankami	495153	497582	100,5
pszenica .....	39286	37022	94,2
żyto .....	103919	96765	93,1
jęczmień .....	21295	24120	113,3
owies .....	53506	52004	97,2
pszenżyto .....	82288	80372	97,7
mieszanki zbożowe .....	194859	207301	106,4
Gryka, proso i inne zbożowe .....	4426	4368	98,7
Kukurydza na ziarno .....	4273	3491	81,7

zbożowych (o 12,4 tys. ha, tj. o 6,4%). Zmniejszeniu uległa natomiast powierzchnia uprawy pozostałych gatunków zbóż, tj. żyta o 7,2 tys. ha (o 6,9%), pszenicy o 2,3 tys. ha (o 5,8%), pszenżyta o 1,9 tys. ha (o 2,3%), owsa o 1,5 tys. ha (o 2,8%), kukurydzy na ziarno o 0,8 tys. ha (o 18,3%) oraz gryki, prosa i innych zbożowych o 0,1 tys. ha (o 1,3%).

W strukturze zasiewów zbóż podstawowych z mieszankami zbożowymi zmniejszył się udział zbóż intensywnych (pszenicy, jęczmienia, pszenżyta) z 28,9% w 2005 r. do 28,4% w 2007 r. na korzyść powierzchni uprawy zbóż ekstensywnych (żyta, owsa i mieszanek zbożowych).

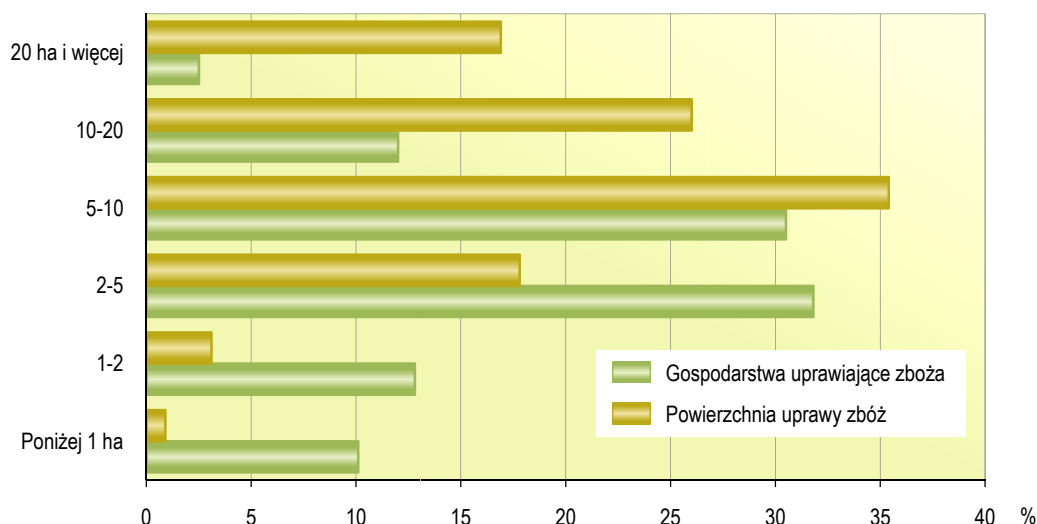
W 2007 r. uprawę zbóż prowadziło 83,6 tys. gospodarstw rolnych. W porównaniu z 2005 r. liczba tych gospodarstw zmniejszyła się o 0,9%. Spadek liczby gospodarstw uprawiających zboża odnotowano wśród gospodarstw posiadających do 1 ha oraz 10-15 ha użytków rolnych. W pozostałych grupach obszarowych wystąpił wzrost liczby gospodarstw zajmujących się uprawą zbóż, a najwyższy stwierdzono w populacji gospodarstw o powierzchni użytków rolnych co najmniej 50 ha.

Tabl. 8. Gospodarstwa rolne uprawiające zboża i powierzchnia uprawy zbóż

Grupy obszarowe powierzchni użytków rolnych	2005	2007		2005	2007	
	gospodarstwa uprawiające zboża			powierzchnia uprawy zbóż		
	w liczbach bezwzględnych		2005=100	w hektarach		2005=100
<b>O g ó ł e m</b> .....	<b>84360</b>	<b>83567</b>	<b>99,1</b>	<b>503853</b>	<b>505442</b>	<b>100,3</b>
0-1 ha .....	4143	2649	63,9	1674	1049	62,7
1-2 .....	6065	6085	100,3	5670	5912	104,3
2-3 .....	4325	4489	103,8	6104	6884	112,8
3-5 .....	8810	9335	106,0	20882	21451	102,7
5-10 .....	21471	22537	105,0	85115	92489	108,7
10-15 .....	17279	15438	89,3	107935	93851	87,0
15-20 .....	9515	9654	101,5	76936	78318	101,8
20-30 .....	8040	8211	102,1	88739	87204	98,3
30-50 .....	3772	4047	107,3	61402	62851	102,4
50-100 .....	760	913	120,1	21349	24636	115,4
100 ha i więcej .....	182	209	114,8	28046	30796	109,8

W populacji gospodarstw uprawiających zboża najliczniejszą grupę tworzyły te, które posiadały plantacje zbóż o powierzchni 2-5 ha oraz 5-10 ha. Areal zasiewów zbóż w omawianych gospodarstwach stanowił łącznie 53,2% ogólnej powierzchni ich uprawy w województwie.

Struktura gospodarstw rolnych uprawiających zboża i powierzchni uprawy zbóż według skali ich uprawy w 2007 r.



W 2007 r. średnia powierzchnia zasiewów zbóż przypadająca na 1 gospodarstwo rolne zajmujące się ich uprawą w województwie podlaskim wynosiła 6,05 ha.

Wśród gospodarstw rolnych produkujących zboża, w omawianym roku najczęściej uprawiało mieszanki zbożowe jare (67,2% ogólnej ich liczby), żyto (44,8%), pszenżyto ozime (34,8%), owies (23,8%), pszenicę jarą (13,5%), jęczmień jary (12,0%) oraz pszenicę ozimą (8,2%).

### Strączkowe jadalne

W 2007 r. strączkowe jadalne zbierane na ziarno w województwie podlaskim uprawiało 100 gospodarstw na powierzchni 133 ha. W porównaniu z 2005 r. areal ich uprawy zmniejszył się o 4,3%. W strukturze zasiewów strączkowych jadalnych 94,4% stanowił groch i 5,6% – fasola.

Przeciętna powierzchnia strączkowych jadalnych przypadająca na 1 gospodarstwo zajmujące się ich uprawą wynosiła 1,33 ha. Najmniejszy średni areal uprawy tej grupy roślin (0,10 ha) zanotowano wśród gospodarstw posiadających do 1 ha użytków rolnych, a największy (3,60 ha) – w gospodarstwach o powierzchni 20-30 ha użytków rolnych.

### Ziemniaki

Powierzchnia ziemniaków (bez uprawy w ogrodach przydomowych) w 2007 r. wynosiła 24,8 tys. ha i była o 7,9 tys. ha, tj. o 24,2% mniejsza od zanotowanej w 2005 r. W strukturze zasiewów ziemniaki stanowiły 3,7%. Ich uprawą zajmowało się 57,9 tys. gospodarstw rolnych, czyli 63,2% ogólnej liczby gospodarstw posiadających grunty pod zasiewami. Średnia powierzchnia plantacji ziemniaków w 2005 r. wynosiła 0,48 ha, a w 2007 r. zmniejszyła się do 0,43 ha.

W gospodarstwach rolnych prowadzących uprawę ziemniaków w miarę wzrostu areалу użytków rolnych wzrastała średnia powierzchnia plantacji. W grupie obszarowej gospodarstw posiadających do 1 ha użytków rolnych wynosiła 0,17 ha, a w gospodarstwach o powierzchni 100 ha i więcej użytków rolnych – 3,13 ha. Najliczniejszą populację (26,7% ogółu gospodarstw zajmujących się uprawą ziemniaków) tworzyły gospodarstwa o powierzchni 5-10 ha użytków rolnych, do których należało 23,1% ogólnego arealu uprawy ziemniaków.

Tabl. 9. **Gospodarstwa rolne uprawiające ziemniaki i powierzchnia uprawy ziemniaków<sup>a</sup>**

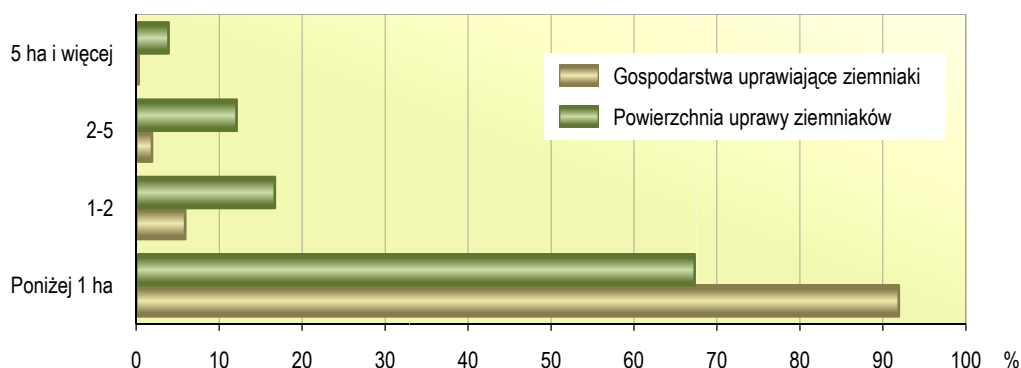
Grupy obszarowe powierzchni użytków rolnych	2005	2007		2005	2007	
	gospodarstwa uprawiające ziemniaki			powierzchnia uprawy ziemniaków		
	w liczbach bezwzględnych		2005=100	w hektarach		2005=100
<b>Ogółem</b> .....	<b>67919</b>	<b>57872</b>	<b>85,2</b>	<b>32759</b>	<b>24830</b>	<b>75,8</b>
0-1 ha .....	6498	3615	55,6	1099	623	56,7
1-2 .....	4102	2969	72,4	947	681	71,9
2-3 .....	2506	1912	76,3	699	418	59,8
3-5 .....	5288	5084	96,1	1585	1659	104,7
5-10 .....	16437	15475	94,1	6409	5747	89,7
10-15 .....	14507	11679	80,5	7841	5462	69,7
15-20 .....	8141	7695	94,5	5179	3746	72,3
20-30 .....	6763	5981	88,4	5108	3660	71,7
30-50 .....	3064	2889	94,3	3086	2116	68,6
50-100 .....	550	511	92,9	655	529	80,8
100 ha i więcej .....	62	60	96,8	154	188	122,1

<sup>a</sup> Bez uprawy w ogrodach przydomowych.

W 2007 r. zdecydowana większość (91,9%) gospodarstw produkujących ziemniaki uprawiała je na powierzchni mniejszej niż 1 ha (średnio 0,31 ha). W tych gospodarstwach znajdowało się 67,3% ich ogólnego arealu. Znacząca grupa gospodarstw (7,9%) pod ich uprawę przeznaczyła 1-5 ha gruntów ornych, a areal uprawianych przez nie ziemniaków stanowił 28,8% ich ogólnej powierzchni. W omawianej populacji zaledwie 0,2% gospodarstw uprawiało co najmniej 5 ha ziemniaków. Areal ich uprawy w tej grupie gospodarstw obejmował 3,9% ogólnej powierzchni ziemniaków w województwie.



### Struktura gospodarstw rolnych uprawiających ziemniaki i powierzchni uprawy ziemniaków według skali ich uprawy<sup>a</sup> w 2007 r.



<sup>a</sup> Bez uprawy w ogrodach przydomowych.

### Buraki cukrowe

W 2007 r. pod uprawę buraków cukrowych w województwie podlaskim przeznaczono powierzchnię 4,6 tys. ha, tj. o 1,2 tys. ha (o 20,4%) mniejszą niż dwa lata wcześniej. W strukturze zasiewów buraki cukrowe stanowiły 0,7%. Ich uprawą zajmowało się około 1 tys. gospodarstw, czyli 1,1% ogólnej liczby gospodarstw rolnych posiadających grunty pod zasiewami. W odniesieniu do 2005 r. liczba gospodarstw prowadzących uprawę buraków zmniejszyła się o 44,9%. Zwiększyła się natomiast średnia powierzchnia plantacji z 3,22 ha w 2005 r. do 4,66 ha w 2007 r.

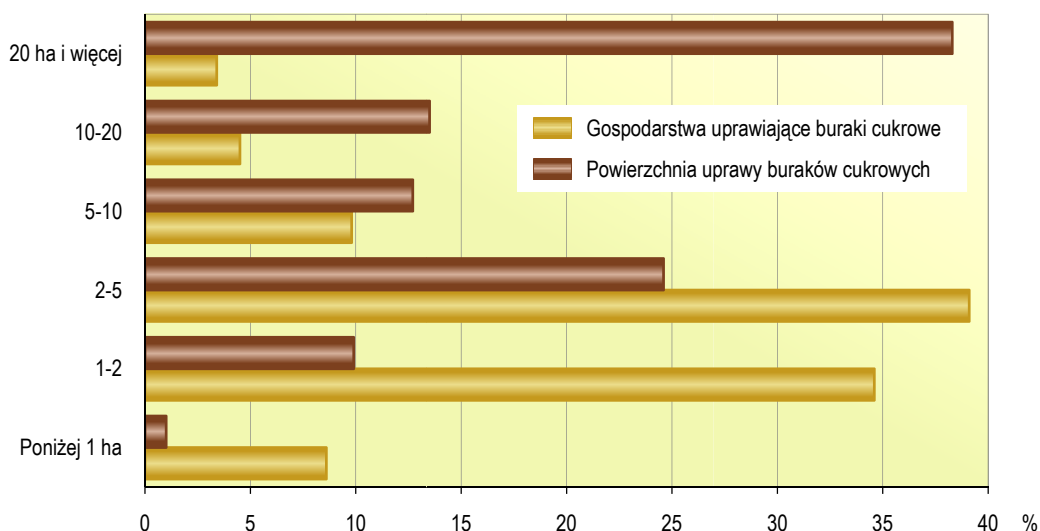
Największy areal uprawy buraków cukrowych zanotowano w gospodarstwach posiadających 100 ha i więcej użytków rolnych (35,9% ich powierzchni ogólnej) oraz w gospodarstwach zaliczanych do grupy obszarowej 20-30 ha użytków rolnych (20,0%). Wraz ze wzrostem powierzchni użytków rolnych w gospodarstwie zwiększał się przeciętny areal uprawy buraków cukrowych: od 1,17 ha w grupie obszarowej 1-2 ha użytków rolnych do 47,46 ha w gospodarstwach o powierzchni co najmniej 100 ha użytków rolnych.

Tabl. 10. **Gospodarstwa rolne uprawiające buraki cukrowe i powierzchnia uprawy buraków cukrowych**

Grupy obszarowe powierzchni użytków rolnych	2005	2007		2005	2007	
	gospodarstwa uprawiające buraki cukrowe			powierzchnia uprawy buraków cukrowych		
	w liczbach bezwzględnych		2005=100	w hektarach		2005=100
<b>Ogółem</b> .....	<b>1800</b>	<b>992</b>	<b>55,1</b>	<b>5802</b>	<b>4621</b>	<b>79,6</b>
0-3 ha .....	23	23	100,0	23	27	117,4
3-5 .....	83	49	59,0	63	60	95,2
5-10 .....	282	110	39,0	353	152	43,1
10-15 .....	425	188	44,2	997	367	36,8
15-20 .....	306	151	49,3	780	375	48,1
20-30 .....	398	256	64,3	960	926	96,5
30-50 .....	197	140	71,1	863	570	66,0
50-100 .....	57	40	70,2	513	482	94,0
100 ha i więcej .....	30	35	116,7	1250	1661	132,9

W 2007 r. najliczniejszą zbiorowość tworzyły gospodarstwa prowadzące uprawę buraków cukrowych na plantacjach o powierzchni 2-5 ha (39,1% ogółu gospodarstw zajmujących się ich uprawą). Znacząca była również populacja gospodarstw uprawiających 1-2 ha buraków cukrowych (34,6%). Łączny areal uprawy buraków cukrowych w tych grupach gospodarstw obejmował 34,5% ich ogólnej powierzchni w województwie. Gospodarstwa, które przeznaczyły co najmniej 5 ha gruntów ornych pod uprawę buraków cukrowych stanowiły 17,7% wszystkich gospodarstw zajmujących się ich produkcją, a areal uprawianych przez nie buraków zajmował aż 64,5% ogólnej powierzchni przeznaczonej pod ich uprawę w omawianym roku.

**Struktura gospodarstw rolnych uprawiających buraki cukrowe i powierzchni uprawy buraków cukrowych według skali ich uprawy w 2007 r.**



**Rzepak**

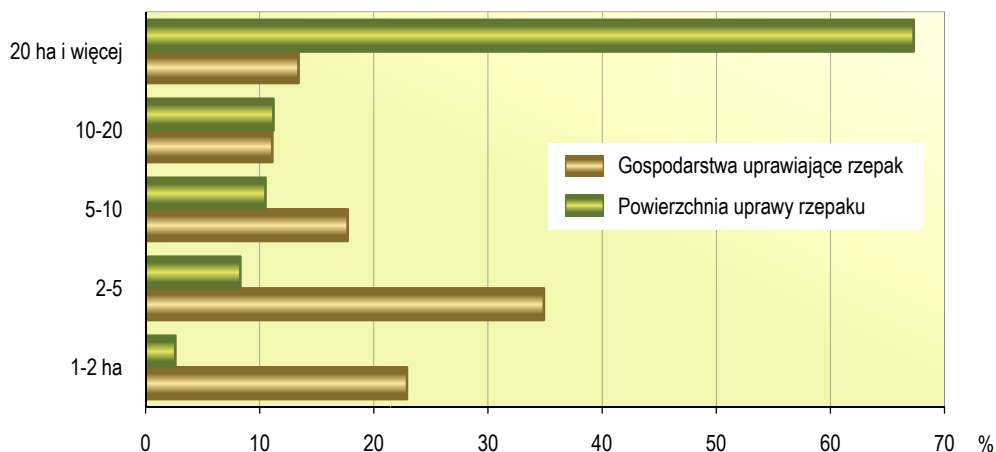
W 2007 r. w województwie podlaskim rzepak uprawiano na powierzchni 4,4 tys. ha, w tym ozimy – na powierzchni 3,8 tys. ha. W porównaniu z 2005 r. areal uprawy rzepaku zwiększył się o 1,9 tys. ha, tj. o 78,4%. W strukturze zasiewów stanowił on 0,6%. W omawianym roku uprawą rzepaku zajmowało się 0,4 tys. gospodarstw, czyli 0,4% ogółu gospodarstw rolnych prowadzących uprawy. Od 2005 r. liczba gospodarstw uprawiających rzepak zwiększyła się ponad dwukrotnie. W związku z tym, mimo wzrostu powierzchni uprawy, średnia powierzchnia plantacji przypadająca na 1 gospodarstwo z uprawą rzepaku zmniejszyła się z 16,44 ha w 2005 r. do 12,44 ha w 2007 r.

Tabl. 11. **Gospodarstwa rolne uprawiające rzepak i powierzchnia uprawy rzepaku**

Grupy obszarowe powierzchni użytków rolnych	2005	2007		2005	2007	
	gospodarstwa uprawiające rzepak			powierzchnia uprawy rzepaku		
	w liczbach bezwzględnych	2005=100		w hektarach	2005=100	
<b>Ogółem</b> .....	<b>149</b>	<b>351</b>	<b>235,6</b>	<b>2449</b>	<b>4368</b>	<b>178,4</b>
1-5 ha .....	–	3	x	–	4	x
5-10 .....	24	36	150,0	59	106	179,7
10-20 .....	17	78	458,8	58	161	277,6
20-30 .....	49	86	175,5	225	511	227,1
30-50 .....	8	61	762,5	34	396	1164,7
50-100 .....	19	37	194,7	187	359	192,0
100 ha i więcej .....	33	48	145,5	1886	2831	150,1

W 2007 r. najliczniejszą zbiorowość (34,9% ogólnej liczby gospodarstw z uprawą rzepaku) tworzyły gospodarstwa uprawiające rzepak na powierzchni od 2 do 5 ha. Areal gruntów ornych zajęty pod uprawę rzepaku w tej grupie gospodarstw stanowił 8,3% jego ogólnej powierzchni w województwie. Populacja gospodarstw uprawiających 1-2 ha rzepaku obejmowała 22,2% ogółu gospodarstw rolnych zajmujących się jego uprawą, ale areal zasiewów rzepaku w tych gospodarstwach był niewielki i stanowił tylko 2,6% jego ogólnej powierzchni. Znaczna część (67,3%) arealu uprawy rzepaku w województwie podlaskim skupiła się w grupie gospodarstw posiadających co najmniej 20 ha rzepaku, zaś liczba tych gospodarstw stanowiła 13,4% ogółu gospodarstw rolnych zajmujących się jego uprawą.

### Struktura gospodarstw rolnych uprawiających rzepak i powierzchni uprawy rzepaku według skali jego uprawy w 2007 r.

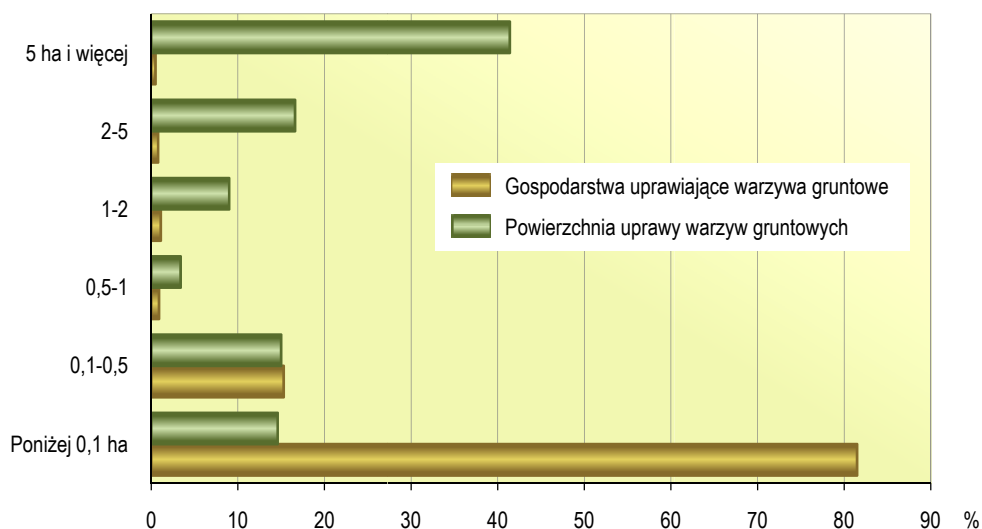


### Warzywa gruntowe

W 2007 r. powierzchnia uprawy warzyw gruntowych (bez uprawy w ogrodach przydomowych) wynosiła 2,1 tys. ha, z czego warzywa uprawiane na 1,3 tys. ha występowały w płodozmianie z uprawami rolnymi, a na 0,8 tys. ha – w płodozmianie z uprawami ogrodniczymi. Areal uprawy warzyw zwiększył się o 0,1 tys. ha, tj. o 7,4% w porównaniu z zanotowanym w 2005 r. W strukturze zasiewów powierzchnia uprawy warzyw gruntowych zajmowała 0,3%. Warzywa zanotowano w 13,1 tys. gospodarstwach, tj. w 14,3% ogółu gospodarstw prowadzących uprawy ziemiopłodów rolnych lub ogrodniczych. Przeciętna powierzchnia warzyw gruntowych przypadająca na 1 gospodarstwo zajmujące się ich uprawą wynosiła 0,16 ha.

Gospodarstwa zaliczane do grupy obszarowej 0-5 ha użytków rolnych stanowiły 24,6% ogólnej liczby gospodarstw uprawiających warzywa gruntowe, a powierzchnia zajęta pod ich uprawę w tych gospodarstwach obejmowała 15,0% ogólnego arealu warzyw w województwie. Liczną zbiorowość (44,0% ogółu gospodarstw produkujących warzywa gruntowe) tworzyły gospodarstwa posiadające 5-15 ha użytków rolnych, z uprawą warzyw obejmującą 36,3% ogólnej ich powierzchni zanotowanej w 2007 r. Szczególną grupę stanowiły nieliczne gospodarstwa należące do grupy obszarowej 100 ha i więcej użytków rolnych, w których uprawiano 15,8% ogólnego arealu warzyw w województwie. Średnia powierzchnia uprawy warzyw gruntowych w tych gospodarstwach wynosiła 19,24 ha.

### Struktura gospodarstw rolnych uprawiających warzywa gruntowe i powierzchni uprawy warzyw gruntowych według skali ich uprawy<sup>a</sup> w 2007 r.



<sup>a</sup> Bez uprawy w ogrodach przydomowych.

Najliczniejszą zbiorowość (81,5%) wśród ogółu gospodarstw uprawiających warzywa gruntowe stanowiły gospodarstwa z powierzchnią warzyw mniejszą niż 0,1 ha, produkujące na potrzeby własne. Uprawiały one tylko 14,6% ogólnej powierzchni warzyw w województwie. Podobny areal zajęty pod uprawę warzyw gruntowych (15,0% ogółu) zanotowano w gospodarstwach uprawiających je na powierzchni od 0,1 do 0,5 ha, tj. na potrzeby własne i na sprzedaż. Odsetek tych gospodarstw w ogólnej liczbie gospo-

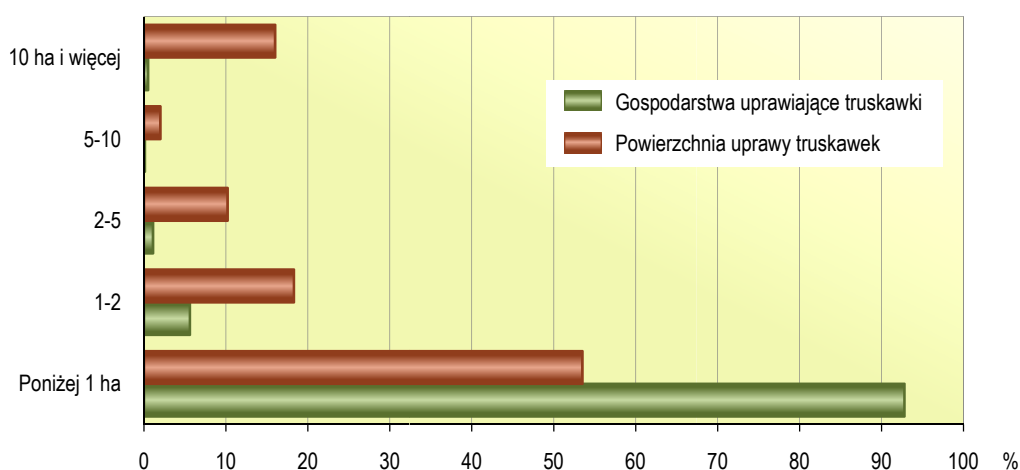
darstw produkujących warzywa gruntowe wynosił 15,3%. Wśród gospodarstw towarowych na uwagę zasługuje nieliczna (obejmująca 0,5% ogółu) grupa gospodarstw prowadzących uprawę warzyw na plantacjach o powierzchni 5 ha i więcej. Areal uprawy warzyw gruntowych w tych gospodarstwach stanowił 41,4% ich ogólnej powierzchni w województwie i wynosił 0,9 tys. ha.

## Truskawki

Areal uprawy truskawek w 2007 r. wynosił 1,6 tys. ha (bez uprawy w ogrodach przydomowych) i był o 0,1 tys. ha (o 7,5%) większy od zanotowanego dwa lata wcześniej. W płodozmianie z uprawami rolnymi truskawki uprawiano na powierzchni 1,4 tys. ha, a z uprawami ogrodniczymi – 0,2 tys. ha. W 2007 r. uprawą truskawek zajmowało się 4,2 tys. gospodarstw, a przeciętna powierzchnia plantacji w 1 gospodarstwie wynosiła 0,37 ha.

W gospodarstwach posiadających 0-5 ha użytków rolnych, które stanowiły 20,8% ogólnej liczby gospodarstw produkujących truskawki, areal zajęty pod ich uprawę był niewielki i obejmował 6,5% ogólnej powierzchni truskawek w województwie. Uprawa truskawek koncentrowała się w gospodarstwach o powierzchni użytków rolnych 5-30 ha, które stanowiły 73,5% ogółu gospodarstw posiadających truskawki, a powierzchnia zajęta pod ich uprawę w tej grupie gospodarstw zajmowała 83,1% ogólnego arealu ich uprawy.

**Struktura gospodarstw rolnych uprawiających truskawki i powierzchni uprawy truskawek według skali ich uprawy<sup>a</sup> w 2007 r.**



<sup>a</sup> Bez uprawy w ogrodach przydomowych.

Najliczniejszą grupę (92,8% ogólnej liczby gospodarstw z uprawą truskawek) tworzyły gospodarstwa posiadające mniej niż 1 ha truskawek (średnio 0,22 ha). Użytkowały one 53,5% ogólnej powierzchni zajętej pod ich uprawę, a uzyskaną produkcję przeznaczały głównie na samozaopatrzenie gospodarstw domowych. Niewielka grupa gospodarstw wysokotowarowych (0,5% ogółu gospodarstw posiadających truskawki), które produkowały truskawki na powierzchni 5 ha i więcej, zajmowała 18,0% ogólnej powierzchni ich uprawy, a przeciętna plantacja liczyła tu 12,21 ha.

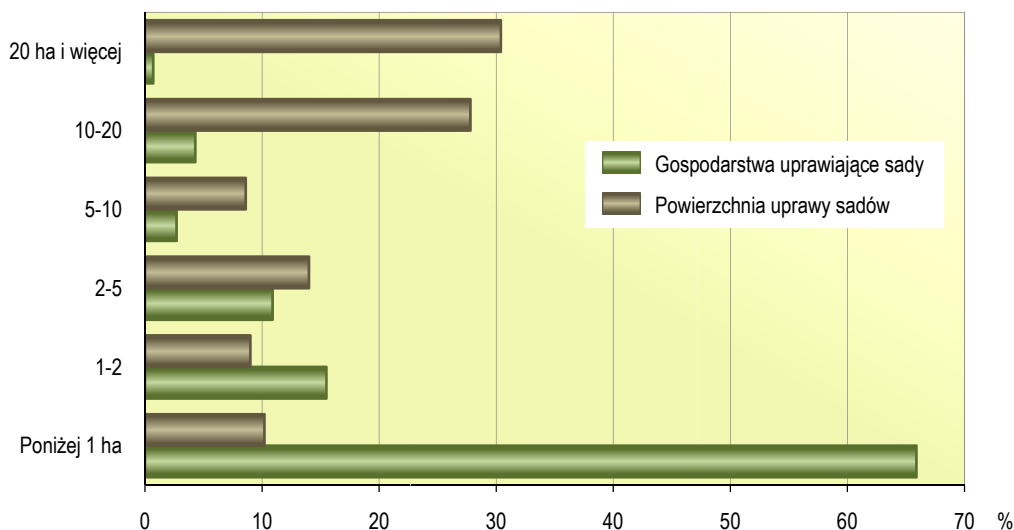
## Uprawy sadownicze

Powierzchnia sadów w województwie podlaskim w 2007 r. wynosiła 4,9 tys. ha i była o 1,0 tys. ha, tj. o 24,1% większa niż dwa lata wcześniej. Uprawę drzew owocowych prowadziło 2,0 tys. gospodarstw na powierzchni 2,3 tys. ha, zaś krzewów owocowych – 0,7 tys. gospodarstw na powierzchni 2,5 tys. ha. Nieliczne gospodarstwa zajmowały się uprawą szkółek drzew i krzewów owocowych, a areal ich uprawy wynosił 0,1 tys. ha.

W populacji gospodarstw prowadzących uprawę drzew i krzewów owocowych największy udział miały gospodarstwa zaliczane do grup obszarowych 5-10 ha i 10-15 ha użytków rolnych. Stanowiły one odpowiednio 19,3% i 19,0% ogólnej liczby gospodarstw zajmujących się produkcją sadowniczą. Pod względem powierzchni uprawy dominowały natomiast nieliczne gospodarstwa posiadające 100 ha i więcej użytków rolnych, które uprawiały aż 23,2% ogólnej powierzchni sadów w województwie, a średnia powierzchnia uprawy drzew i krzewów owocowych w tych gospodarstwach wynosiła 104,0 ha. Dość duży areal sadów zanotowano również w gospodarstwach zaliczanych do grup obszarowych 10-15 ha i 20-30 ha użytków rolnych. Powierzchnia sadów znajdująca się

w tych gospodarstwach stanowiła odpowiednio 19,6% i 18,0% ich ogólnej powierzchni w województwie, a przeciętny areal uprawy drzew i krzewów owocowych w omawianych grupach gospodarstw kształtował się odpowiednio na poziomie 2,15 ha i 2,35 ha.

### Struktura gospodarstw rolnych uprawiających sady i powierzchni uprawy sadów według skali ich uprawy w 2007 r.



Wśród ogółu gospodarstw zajmujących się produkcją sadowniczą największa grupa (65,9%) prowadziła ją na powierzchni poniżej 1 ha (średnio 0,32 ha), a powierzchnia sadów w tych gospodarstwach stanowiła 10,2% ogólnego ich arealu. Populacja gospodarstw z wysokotowarową produkcją sadowniczą (posiadających 10 ha sadów i więcej) obejmowała 5,0% ogółu gospodarstw z sadami, a powierzchnia drzew i krzewów owocowych użytkowana przez te gospodarstwa zajmowała 58,2% ogólnego arealu sadów w województwie. Średnia powierzchnia sadów przypadająca na 1 gospodarstwo w tej grupie wynosiła 24,49 ha.

## Zwierzęta gospodarskie

W czerwcu 2007 r. w województwie podlaskim liczba gospodarstw posiadających zwierzęta gospodarskie wynosiła 73,9 tys., co stanowiło 68,9% ogółu gospodarstw prowadzących działalność rolniczą.

## Bydło

Chów i hodowlę bydła prowadziło 52,8 tys. gospodarstw rolnych, tj. 71,4% ogólnej liczby gospodarstw ze zwierzętami gospodarskimi. Stado bydła w czerwcu 2007 r. liczyło 837,3 tys. szt i zwiększyło się o 92,5 tys. szt, tj. o 12,4% w porównaniu z zanotowanym dwa lata wcześniej.

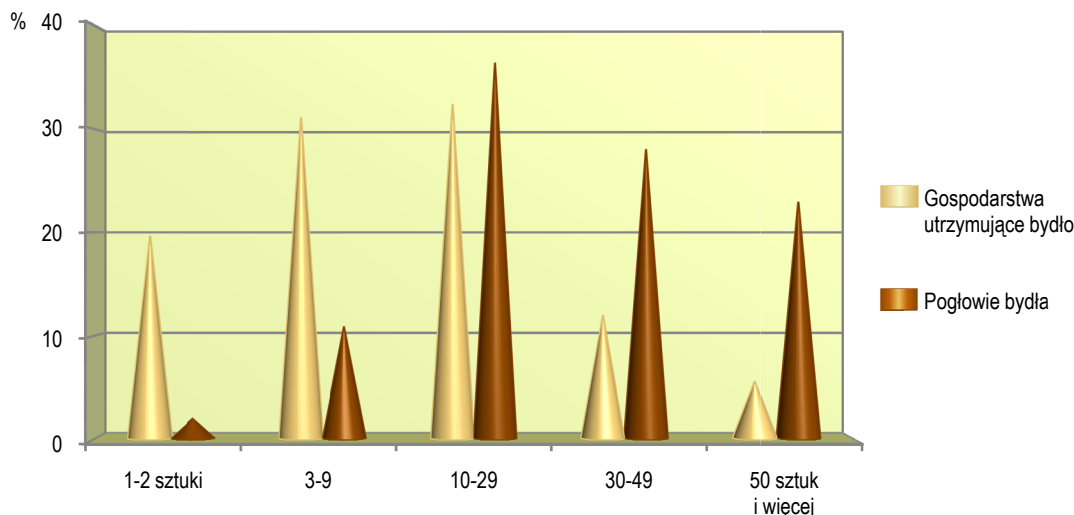
Tabl. 12. **Gospodarstwa rolne utrzymujące bydło i pogłowie bydła**

Grupy obszarowe powierzchni użytków rolnych	2005	2007		2005	2007	
	gospodarstwa utrzymujące bydło			pogłowie bydła		
	w liczbach bezwzględnych		2005=100	w sztukach		2005=100
<b>O g ó ł e m</b> .....	<b>52221</b>	<b>52767</b>	<b>101,0</b>	<b>744797</b>	<b>837290</b>	<b>112,4</b>
0-1 ha .....	594	1046	176,1	670	1894	282,7
1-2 .....	507	554	109,3	962	925	96,2
2-3 .....	945	888	94,0	2673	2140	80,1
3-5 .....	2283	3060	134,0	6880	9669	140,5
5-10 .....	13256	13492	101,8	74497	78889	105,9
10-15 .....	14153	12334	87,1	148335	139430	94,0
15-20 .....	8647	8942	103,4	141162	159611	113,1
20-30 .....	7548	7590	100,6	183226	205585	112,2
30-50 .....	3496	3895	111,4	131616	163994	124,6
50-100 .....	692	846	122,3	40949	55964	136,7
100 ha i więcej .....	97	119	122,7	13828	19190	138,8

Największy odsetek pogłowia bydła stwierdzono w gospodarstwach posiadających 20-30 ha użytków rolnych i wynosił on 24,6% (w 2005 r. – również 24,6%). W grupie obszarowej o powierzchni 30-50 ha użytków rolnych znajdowało się 19,6% (w 2005 r. – 17,7%) ogólnego stada bydła w województwie. Najmniejszy odsetek pogłowia bydła zanotowano natomiast w gospodarstwach uprawiających 1-2 ha użytków rolnych – wynosił on 0,1% i nie zmienił się w odniesieniu do 2005 r.

Wśród gospodarstw utrzymujących bydło dominowały posiadające 10-29 szt (32,4% ogólnej ich liczby) oraz 3-9 szt zwierząt tego gatunku (31,1%). Najwyższy odsetek ogólnego pogłowia bydła w województwie podlaskim zanotowano natomiast w gospodarstwach utrzymujących 10-29 szt (36,4%) oraz 30-49 szt tych zwierząt gospodarskich (28,0%). Na uwagę zasługuje również stosunkowo niewielka grupa gospodarstw (obejmująca 5,0% populacji gospodarstw z bydłem) o największej skali chowu bydła (co najmniej 50 szt), w których znajdowało się 22,9% jego pogłowia ogółem.

**Struktura gospodarstw rolnych utrzymujących bydło i pogłowia bydła według skali chowu w 2007 r.**



W 2007 r. chowem i hodowlą krów w województwie podlaskim zajmowało się 49,5 tys. gospodarstw, tj. 93,8% ogólnej liczby gospodarstw utrzymujących bydło (w 2005 r. – 50,0 tys. gospodarstw, tj. 95,7% posiadających bydło).

Największy odsetek pogłowia krów w 2007 r. odnotowano w gospodarstwach posiadających 20-30 ha użytków rolnych – wynosił on 24,7% (w 2005 r. – 25,1%). Liczna była również populacja krów w gospodarstwach należących do grupy obszarowej o powierzchni 30-50 ha użytków rolnych – znajdowało się tu 19,8% (w 2005 r. – 17,9%) ogólnego ich pogłowia. Najmniejszy odsetek krów stwierdzono w gospodarstwach uprawiających 1-2 ha użytków rolnych – wynosił on 0,1% (w 2005 r. – 0,2%).

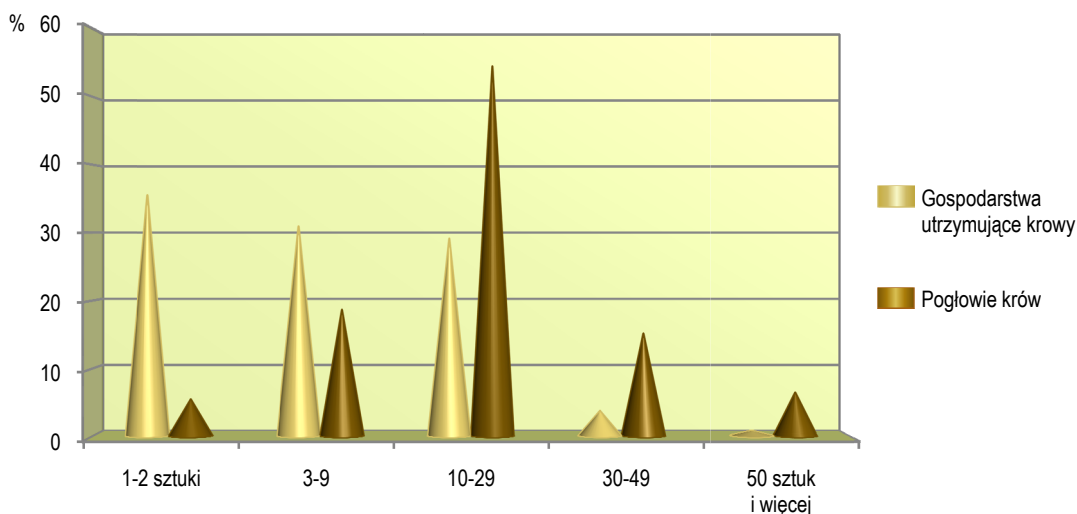
**Tabl. 13. Gospodarstwa rolne utrzymujące krowy i pogłowia krów**

Grupy obszarowe powierzchni użytków rolnych	2005	2007		2005	2007	
	gospodarstwa utrzymujące krowy			pogłowia krów		
	w liczbach bezwzględnych		2005=100	w sztukach		2005=100
<b>Ogółem</b> .....	<b>49950</b>	<b>49478</b>	<b>99,1</b>	<b>418020</b>	<b>438699</b>	<b>104,9</b>
0-1 ha .....	494	866	175,3	513	1113	217,0
1-2 .....	484	475	98,1	796	563	70,7
2-3 .....	719	764	106,3	1191	1175	98,7
3-5 .....	2066	2755	133,3	4000	5266	131,7
5-10 .....	12269	12119	98,8	41268	39512	95,7
10-15 .....	13756	11688	85,0	81281	71793	88,3
15-20 .....	8487	8609	101,4	79986	84848	106,1
20-30 .....	7467	7414	99,3	104941	108380	103,3
30-50 .....	3440	3847	111,8	74666	87002	116,5
50-100 .....	678	829	122,3	22121	29094	131,5
100 ha i więcej .....	91	111	122,0	7257	9952	137,1

W populacji gospodarstw utrzymujących krowy największy udział miały gospodarstwa posiadające 1-2 szt krów (35,5%). Duży odsetek stanowiły również gospodarstwa, w których znajdowało się 3-9 szt i 10-29 szt krów (wynosił on odpowiednio 30,9% i 29,1%). Ponad połowę, tj. 54,5% ogólnego stada krów zanotowano w gospodarstwach posiadających 10-29 szt krów, natomiast

w grupie gospodarstw utrzymujących 3-9 szt krów znajdowało się 18,6% ich pogłowia ogółem. W gospodarstwach o skali chowu 1-2 szt krów ich pogłowia było najniższe i stanowiło 5,4% całego stada w województwie.

#### Struktura gospodarstw rolnych utrzymujących krowy i pogłowia krów według skali chowu w 2007 r.



W 2007 r. pogłowia bydła w przeliczeniu na 100 ha użytków rolnych należących do gospodarstw rolnych prowadzących działalność rolniczą wynosiło 74,9 szt (wobec 67,9 szt w 2005 r.), w tym krów – 39,2 szt (wobec 38,1 szt w 2005 r.).

#### Trzoda chlewna

W czerwcu 2007 r. w województwie podlaskim chowem i hodowlą trzody chlewnej zajmowało się 41,8 tys. gospodarstw rolnych, tj. 56,5% ogółu gospodarstw posiadających podstawowe gatunki zwierząt gospodarskich. Stado świń w czerwcu 2007 r. liczyło 733,8 tys. szt i w odniesieniu do stanu zanotowanego dwa lata wcześniej zmniejszyło się o 62,6 tys. szt, tj. o 7,9%.

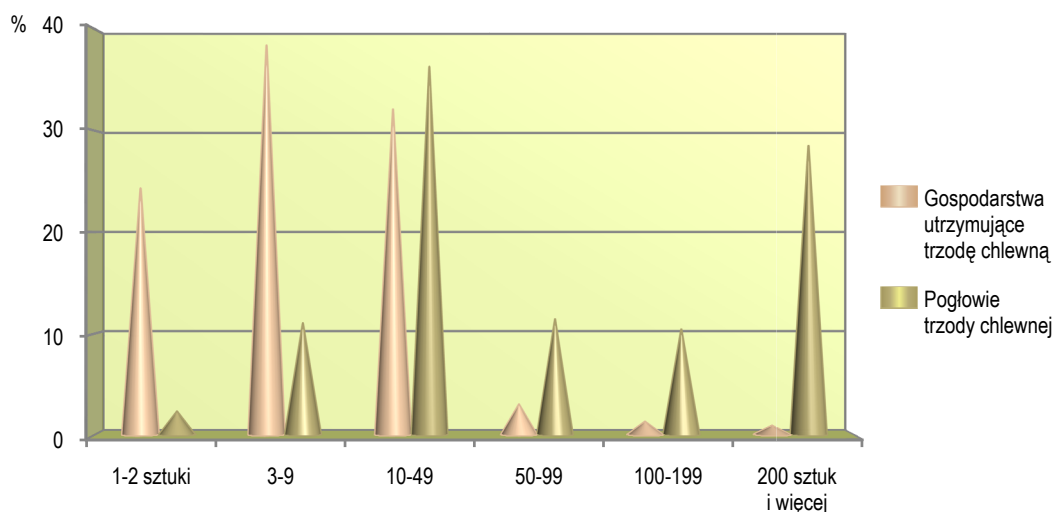
Największy odsetek pogłowia trzody chlewnej odnotowano w gospodarstwach posiadających 10-15 ha użytków rolnych i wynosił on 19,1% (w 2005 r. – 22,9%). W grupie gospodarstw o powierzchni 20-30 ha użytków rolnych znajdowało się 18,0% (w 2005 r. – 17,5%) zwierząt tego gatunku, a najmniejszy odsetek pogłowia trzody (0,3%) stwierdzono w populacji gospodarstw uprawiających do 1 ha użytków rolnych (w 2005 r. – 0,5%).

Tabl. 14. **Gospodarstwa rolne utrzymujące trzodę chlewną i pogłowia trzody chlewnej**

Grupy obszarowe powierzchni użytków rolnych	2005	2007		2005	2007	
	gospodarstwa utrzymujące trzodę chlewną			pogłowia trzody chlewnej		
	w liczbach bezwzględnych		2005=100	w sztukach		2005=100
<b>O g ó ł e m</b> .....	<b>43320</b>	<b>41773</b>	<b>96,4</b>	<b>796382</b>	<b>733801</b>	<b>92,1</b>
0-1 ha .....	976	1012	103,7	4322	2494	57,7
1-2 .....	970	1056	108,9	3532	3854	109,1
2-3 .....	1258	1194	94,9	8031	4121	51,3
3-5 .....	2527	3498	138,4	16721	16920	101,2
5-10 .....	12041	12076	100,3	109782	120227	109,5
10-15 .....	11325	9843	86,9	182018	140329	77,1
15-20 .....	6553	6010	91,7	134211	120982	90,1
20-30 .....	5087	4463	87,7	139409	132427	95,0
30-50 .....	2125	2182	102,7	106890	92443	86,5
50-100 .....	392	373	95,2	35611	39221	110,1
100 ha i więcej .....	66	65	98,5	55853	60783	108,8

Najliczniejsza (obejmująca 38,4% ogółu gospodarstw posiadających trzodę chlewną) grupa gospodarstw utrzymywała 3-9 szt zwierząt tego gatunku. Znajdowało się w niej 11,0% całego stada świń w województwie. Największy odsetek pogłowia trzody chlewnej odnotowano natomiast w grupie gospodarstw utrzymujących 10-49 szt oraz 200 szt i więcej świń – wynosił on odpowiednio 36,3% i 28,5%. W ogólnej liczbie gospodarstw utrzymujących trzodę chlewną gospodarstwa o skali chowu 10-49 szt stanowiły 32,1%, natomiast 200 szt i więcej – tylko 0,9%.

### Struktura gospodarstw rolnych utrzymujących trzodę chlewną i pogłowia trzody chlewnej według skali chowu w 2007 r.



W czerwcu 2007 r. obsada trzody chlewnej na 100 ha gruntów ornych w gospodarstwach rolnych prowadzących działalność rolniczą wynosiła 105,2 szt i zmniejszyła się o 6,9 szt w porównaniu z zanotowaną dwa lata wcześniej.

W omawianym okresie chowem i hodowlą loch w województwie podlaskim zajmowało się 21,6 tys. gospodarstw rolnych, co stanowiło ponad połowę (51,7%) gospodarstw utrzymujących trzodę chlewną (w 2005 r. – 26,3 tys. gospodarstw, tj. 60,7% posiadających trzodę chlewną).

Najwięcej loch zanotowano w gospodarstwach należących do grup obszarowych o powierzchni użytków rolnych 10-15 ha i 20-30 ha. Znajdowało się w nich odpowiednio 19,6% i 19,5% (w 2005 r. – odpowiednio 24,2% i 17,1%) ogólnego stada loch w województwie. Najmniejszy odsetek pogłowia loch, tj. 0,3% (w 2005 r. – 0,4%), stwierdzono w gospodarstwach posiadających do 1 ha użytków rolnych.

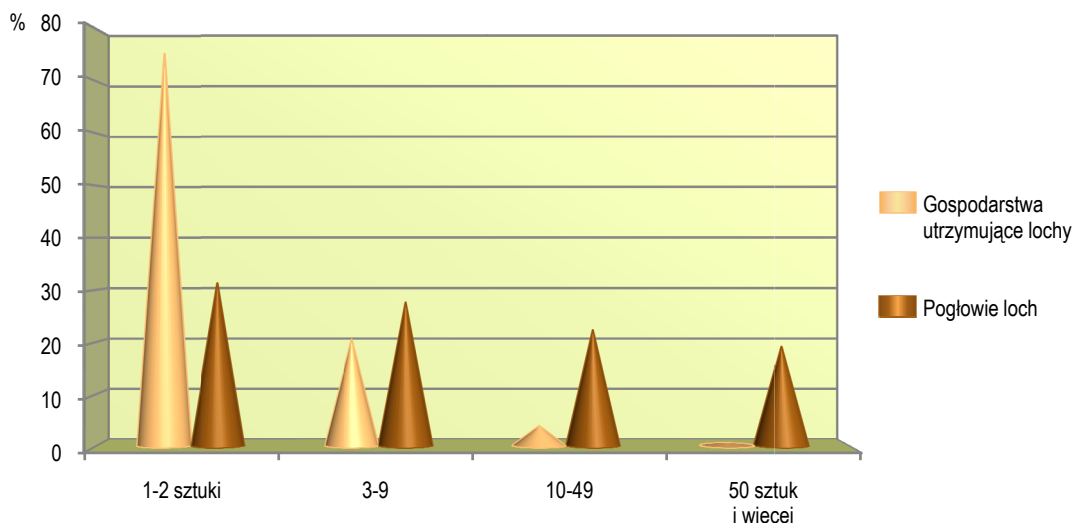
Tabl. 15. **Gospodarstwa rolne utrzymujące lochy i pogłowia loch**

Grupy obszarowe powierzchni użytków rolnych	2005	2007		2005	2007	
	gospodarstwa rolne utrzymujące lochy			pogłowia loch		
	w liczbach bezwzględnych		2005=100	w sztukach		2005=100
<b>Ogółem</b> .....	<b>26304</b>	<b>21587</b>	<b>82,1</b>	<b>79908</b>	<b>67979</b>	<b>85,1</b>
0-1 ha .....	337	137	40,7	338	202	59,8
1-2 .....	210	262	124,8	229	422	184,3
2-3 .....	442	218	49,3	725	253	34,9
3-5 .....	982	934	95,1	1808	1337	73,9
5-10 .....	5854	5871	100,3	10922	10953	100,3
10-15 .....	8192	5673	69,3	19326	13299	68,8
15-20 .....	4850	3849	79,4	13945	11307	81,1
20-30 .....	3543	3030	85,5	13680	13232	96,7
30-50 .....	1559	1343	86,1	9651	8687	90,0
50-100 .....	287	230	80,1	3770	3334	88,4
100 ha i więcej .....	50	41	82,0	5514	4953	89,8

Analizując populację gospodarstw posiadających lochy pod względem skali ich chowu stwierdzono, że największa grupa gospodarstw (75,3% ogółu) utrzymywała nie więcej niż 2 szt loch. W miarę wzrostu liczebności stada loch stopniowo zmniejszał się odsetek gospodarstw je utrzymujących (do 0,6% w przypadku gospodarstw posiadających 50 szt i więcej loch). Podobną tendencję obserwowano w pogłowiu loch, których najczęściej (31,3% ogółu) zanotowano w grupie gospodarstw utrzymujących do 2 szt, zaś najmniej (19,0%) wśród gospodarstw o skali chowu 50 szt i więcej loch.



**Struktura gospodarstw rolnych utrzymujących lochy i pogłowia loch według skali chowu w 2007 r.**



Pogłowia loch na w przeliczeniu 100 ha gruntów ornych w gospodarstwach rolnych prowadzących działalność rolniczą zmniejszyły się z 11,2 szt w 2005 r. do 9,7 szt w 2007 r.

### Owce

W czerwcu 2007 r. chów i hodowlę owiec prowadziło 1,3 tys. gospodarstw, czyli 1,8% ogólnej liczby gospodarstw posiadających zwierzęta gospodarskie. W odniesieniu do 2005 r. liczba gospodarstw utrzymujących owce zwiększyła się o 19,2%. W omawianym okresie stado owiec liczyło 24,3 tys. szt i było o 0,8 tys. (o 63,5%) większe niż dwa lata wcześniej.

Najliczniejsze pogłowia owiec (61,4% ogółu) odnotowano w grupie gospodarstw utrzymujących 50 szt i więcej zwierząt tego gatunku, mimo, że gospodarstwa te stanowiły tylko 8,5% ogólnej liczby gospodarstw posiadających owce.

Obsada owiec na 100 ha użytków rolnych należących do gospodarstw rolnych prowadzących działalność rolniczą w czerwcu 2007 r. wynosiła 2,2 szt wobec 2,1 szt w 2005 r.

### Kozy

W czerwcu 2007 r. w województwie podlaskim chowem i hodowlą kóz zajmowało się 1,5 tys. gospodarstw, tj. 2,1% ogółu gospodarstw posiadających zwierzęta gospodarskie. Pogłowia kóz liczyły 5,5 tys. szt. W okresie dwóch lat liczba gospodarstw utrzymujących kozy uległa zwiększeniu o 0,1 tys. (o 6,6%), a pogłowia kóz wzrosło o 1,2 tys. szt (o 27,2%).

Największe zainteresowanie chowem i hodowlą kóz zaobserwowano w gospodarstwach, w których stado liczyło 1-4 szt zwierząt tego gatunku. Gospodarstwa te stanowiły 74,0% ogółu gospodarstw utrzymujących kozy, a pogłowia kóz zanotowane w omawianej grupie gospodarstw obejmowało 40,6% całego stada w województwie.

### Konie

W czerwcu 2007 r. liczba gospodarstw zajmujących się chowem i hodowlą koni wynosiła 8,9 tys. i stanowiła 12,0% ogółu gospodarstw posiadających zwierzęta gospodarskie. Pogłowia koni w gospodarstwach rolnych w omawianym okresie liczyły 25,5 tys. szt. Od 2005 r. liczba gospodarstw utrzymujących te zwierzęta zwiększyła się o 0,4 tys. (o 4,8%), a pogłowia koni – o 5,5 tys. szt (o 27,4%).

Wyniki badania wykazały, że w populacji gospodarstw zajmujących się chowem i hodowlą koni najliczniejszą grupę (43,8% ogółu) tworzyły gospodarstwa posiadające 1 konia, a pogłowia koni zanotowane w tych gospodarstwach stanowiło 15,2% ich całego stada. Prawie co trzecie gospodarstwo utrzymujące konie posiadało 3-9 szt zwierząt tego gatunku, a liczba znajdujących się w nich koni przekroczyła połowę ich ogólnego pogłowia w województwie.

## Drób

W czerwcu 2007 r. drób w wieku powyżej 2 tygodni był utrzymywany w 50,1 tys. gospodarstw. Chovem kur zajmowało się 49,5 tys. (w 2005 r. – 52,8 tys.) gospodarstw rolnych, przy czym 8,2% posiadało brojlery, 36,4% – kury i koguty dorosłe na rzeź, zaś 96,2% – kury nioski. Chovem indyków (łącznie z brojlerami) zajmowało się 1,9 tys. gospodarstw rolnych, gęsi (łącznie z brojlerami) – 2,2 tys. gospodarstw, natomiast kaczki (łącznie z brojlerami) utrzymywało 4,0 tys. gospodarstw.

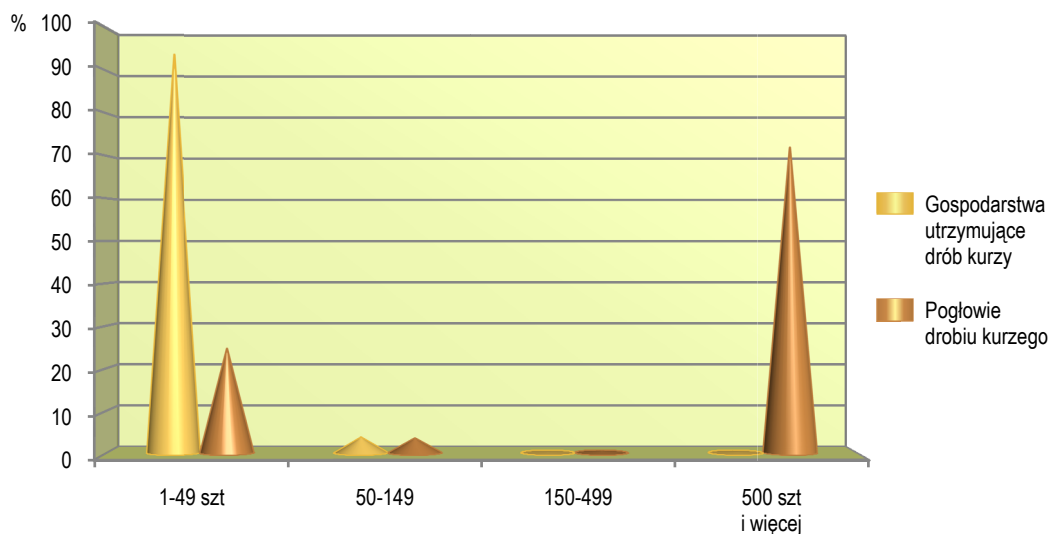
Drób kurzy zanotowano we wszystkich grupach gospodarstw wyodrębnionych pod względem powierzchni użytków rolnych. Najwięcej kur znajdowało się w gospodarstwach posiadających 5-10 ha użytków rolnych (14,2% поголівя ogółem) i 10-15 ha użytków rolnych (13,0%), zaś najmniej – w gospodarstwach o powierzchni 1-2 ha użytków rolnych (3,3%).

Tabl. 16. **Gospodarstwa rolne utrzymujące drób kurzy i поголівя drobiu kurzego**

Grupy obszarowe powierzchni użytków rolnych	2005	2007		2005	2007	
	gospodarstwa utrzymujące drób kurzy			pogólvie drobiu kurzego		
	w liczbach bezwzględnych		2005=100	w sztukach		2005=100
<b>Ogółem</b> .....	<b>52836</b>	<b>49513</b>	<b>93,7</b>	<b>3887573</b>	<b>3270985</b>	<b>84,1</b>
0-1 ha .....	4789	4218	88,1	276667	261532	94,5
1-2 .....	3006	2422	80,6	112807	108999	96,6
2-3 .....	2317	2154	93,0	179586	349366	194,5
3-5 .....	3701	4841	130,8	211763	193032	91,2
5-10 .....	13049	12946	99,2	659354	464635	70,5
10-15 .....	11386	9145	80,3	543761	423651	77,9
15-20 .....	6446	6314	98,0	502918	358840	71,4
20-30 .....	5347	4783	89,5	508605	380054	74,7
30-50 .....	2320	2254	97,2	483811	313882	64,9
50-100 .....	426	388	91,1	91054	117429	129,0
100 ha i więcej .....	51	48	94,1	317246	299565	94,4

Wśród gospodarstw utrzymujących drób kurzy 95,8% posiadało 1-49 szt, a tylko 0,3% utrzymywało 500 szt i więcej kur. Na szczególną uwagę zasługuje niewielka grupa gospodarstw (0,2% ogółu gospodarstw utrzymujących drób kurzy) o największej skali chowu, tj. posiadających co najmniej 10 tys. szt kur, w których zanotowano 68,1% całego ich stada w województwie. Największy odsetek поголівя kur utrzymywanych w tych gospodarstwach stwierdzono w grupach obszarowych o powierzchni 2-3 ha użytków rolnych (14,2%) oraz 100 ha i więcej użytków rolnych (13,4%).

**Struktura gospodarstw rolnych utrzymujących drób kurzy i поголівя drobiu kurzego według skali chowu w 2007 r.**



W czerwcu 2007 r. chovem i hodowlą niosek kurzych (utrzymywanych w celu pozyskania jaj konsumpcyjnych i wylęgowych) zajmowało się 47,6 tys. gospodarstw rolnych (w 2005 r. – 50,0 tys.). Największy odsetek поголівя kur niosek, tj. 25,0% zanotowano w gospodarstwach o powierzchni 5-10 ha użytków rolnych, przy czym 68,6% ogółu niosek kurzych utrzymywanych w tej grupie gospodarstw znajdowało się w stadach liczących mniej niż 50 szt. W gospodarstwach o największej skali chowu, tj. posiadających

ponad 10 tys. kur niosek, znajdowało się 22,9% ich ogólnego pogłowia. Najwięcej, bo aż 27,3% ogółu kur niosek utrzymywanych w fermach wielkotowarowych zanotowano również w populacji gospodarstw posiadających 5-10 ha użytków rolnych.

Tabl. 17. **Gospodarstwa rolne utrzymujące kury nioski i pogłowia kur niosek**

Grupy obszarowe powierzchni użytków rolnych	2005	2007		2005	2007	
	gospodarstwa utrzymujące kury nioski			pogłowia kur niosek		
	w liczbach bezwzględnych		2005=100	w sztukach		2005=100
<b>Ogółem</b> .....	<b>49995</b>	<b>47627</b>	<b>95,3</b>	<b>1402135</b>	<b>1131405</b>	<b>80,7</b>
0-1 ha .....	4453	3934	88,3	78144	55851	71,5
1-2 .....	2956	2358	79,8	36967	29002	78,5
2-3 .....	2197	1991	90,6	74156	27424	37,0
3-5 .....	3434	4532	132,0	55255	83296	150,7
5-10 .....	12160	12511	102,9	302791	283088	93,5
10-15 .....	10832	8907	82,2	275741	215353	78,1
15-20 .....	6160	6150	99,8	249044	160665	64,5
20-30 .....	5115	4652	90,9	156878	147275	93,9
30-50 .....	2229	2173	97,5	158264	92946	58,7
50-100 .....	412	376	91,3	13572	35494	261,5
100 ha i więcej .....	46	42	91,3	1321	1010	76,5

W czerwcu 2007 r. liczba gospodarstw utrzymujących brojlery kurze wynosiła 4,1 tys. Najliczniejszą grupę, obejmującą 23,5% zbiorowości gospodarstw zajmujących się chowem brojlerów kurzych, tworzyły gospodarstwa o powierzchni 5-10 ha użytków rolnych.

Dominujący udział (94,0%) w ogólnym pogłowiu brojlerów kurzych miały gospodarstwa o największej skali chowu, tj. utrzymujące 10 tys. szt i więcej tych brojlerów. Gospodarstwa takie zanotowano we wszystkich grupach obszarowych powierzchni użytków rolnych, przy czym najwięcej spośród nich posiadało 2-3 ha oraz 100 ha i więcej użytków rolnych (odpowiednio 16,3% i 15,3% ogółu).

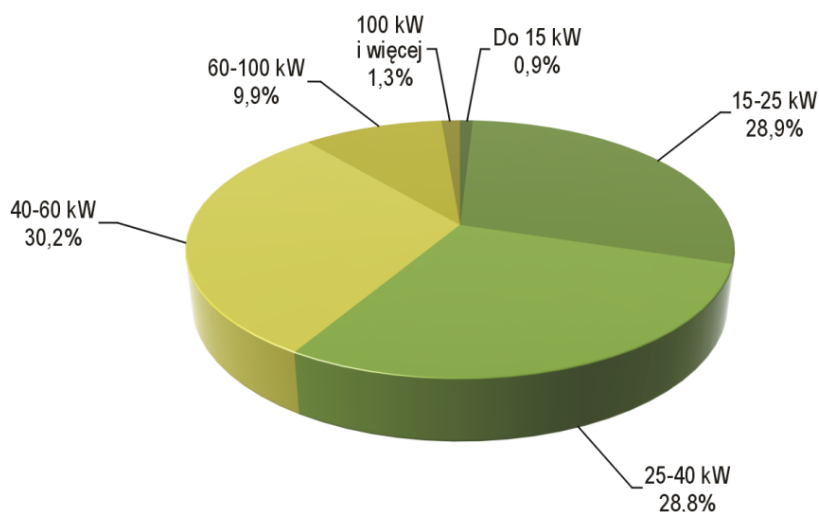
W czerwcu 2007 r. pogłowia drobiu ogółem w przeliczeniu na 100 ha gruntów ornych znajdujących się w gospodarstwach rolnych prowadzących działalność rolniczą wynosiło 575,4 szt, w tym drobiu kurzego – 466,3 szt i w odniesieniu do stanu zanotowanego dwa lata wcześniej zmniejszyła się odpowiednio o 62,9 szt i 78,6 szt.

## Ciągniki

Według stanu w dniu 1 czerwca 2007 r., w województwie podlaskim 68,1 tys. gospodarstw rolnych, tj. 63,5% ogółu gospodarstw prowadzących aktualnie działalność rolniczą było wyposażonych w ciągniki. Liczba gospodarstw posiadających ciągniki zwiększyła się o 1,0% w porównaniu z zanotowaną dwa lata wcześniej.

W omawianym okresie w gospodarstwach rolnych znajdowało się 101,8 tys. szt ciągników, czyli o 5,6% więcej niż w 2005 r.

**Struktura ciągników w gospodarstwach rolnych według mocy silnika w 2007 r.**



## Nawozy

W roku gospodarczym 2006/07 w województwie podlaskim 77,9 tys. gospodarstw rolnych stosowało nawozy mineralne i wapniowe, co stanowiło 72,6% ogółu gospodarstw prowadzących aktualnie działalność rolniczą.

Zużycie nawozów mineralnych (w przeliczeniu na czysty składnik) w omawianym okresie wyniosło 100,4 tys. ton. Pod zbiory w 2007 r. w przeliczeniu na 1 ha użytków rolnych w dobrej kulturze zużyto 91,3 kg tych nawozów (w kraju – 127,3 kg). Wraz ze wzrostem powierzchni użytków rolnych w gospodarstwie wzrastał poziom nawożenia (od 14,1 kg w grupie obszarowej 0-1 ha użytków rolnych do 118,0 kg – w gospodarstwach największych o powierzchni użytków rolnych 100 ha i większej).

Zużycie nawozów wapniowych (w przeliczeniu na czysty składnik) pod zbiory w 2007 r. wyniosło 13,2 tys. ton, w tym wapniowo-magnezowych – 5,2 tys. ton. W przeliczeniu na 1 ha użytków rolnych w dobrej kulturze zużyto 12,0 kg nawozów wapniowych (w kraju – 39,1 kg).

## Typologia gospodarstw rolnych

Z ogólnej liczby 107,9 tys. gospodarstw rolnych (liczonych według siedziby gospodarstwa), które w dniu 1 czerwca 2007 r. prowadziły działalność rolniczą w województwie podlaskim prawie połowa (tj. 48,1%) należała do klasy wielkości ekonomicznej 0-2 ESU, 16,2% gospodarstw zaliczono do klasy wielkości ekonomicznej 2-4 ESU, a 35,7% gospodarstw przekroczyło 4 ESU. Wielkość ekonomiczną powyżej 100 ESU osiągnęło zaledwie 0,1% ogółu gospodarstw.

Tabl. 18. **Gospodarstwa rolne prowadzące działalność rolniczą według klas wielkości ekonomicznej** (według siedziby gospodarstwa)

Lata	Ogółem	Klasy wielkości ekonomicznej w ESU									
		0-2	2-4	4-6	6-8	8-12	12-16	16-40	40-100	100-250	250 i więcej
		w odsetkach									
2005 .....	100,0	51,0	13,9	8,6	6,3	8,2	4,6	6,6	0,8	0,1	0,0
<b>2007 .....</b>	<b>100,0</b>	<b>48,1</b>	<b>16,2</b>	<b>8,7</b>	<b>5,8</b>	<b>8,4</b>	<b>5,0</b>	<b>7,1</b>	<b>0,6</b>	<b>0,1</b>	<b>0,0</b>

W czerwcu 2007 r. ponad połowa (61,3 tys.) gospodarstw rolnych prowadzących działalność rolniczą w województwie podlaskim należała do grupy gospodarstw specjalistycznych. Dominowały wśród nich gospodarstwa zaliczane do dwóch typów, tj. „specjalizujące się w chowie zwierząt żywionych w systemie wypasowym” (38,7 tys.) i „specjalizujące się w uprawach polowych” (17,1 tys.). Najmniej gospodarstw (0,6 tys.) odnotowano w typie „specjalizujące się w uprawach ogrodniczych”.

Tabl. 19. **Gospodarstwa rolne prowadzące działalność rolniczą według typów rolniczych** (według siedziby gospodarstwa)

Typy rolnicze	2005	2007		2005	2007
	w liczbach bezwzględnych	2005=100		ogółem=100	
<b>O g ó ł e m .....</b>	<b>111365</b>	<b>107852</b>	<b>96,8</b>	<b>100,0</b>	<b>100,0</b>
Gospodarstwa specjalistyczne .....	64369	61311	95,2	57,8	56,9
specjalizujące się w:					
uprawach polowych .....	24506	17125	69,9	22,0	15,9
uprawach ogrodniczych .....	952	545	57,2	0,9	0,5
uprawach trwałych .....	1271	1336	105,1	1,1	1,2
chowcie zwierząt żywionych w systemie wypasowym ..	33439	38706	115,8	30,0	35,9
chowcie zwierząt żywionych paszami treściwymi .....	4201	3599	85,7	3,8	3,4
Gospodarstwa mieszane .....	42072	42023	99,9	37,8	38,9
różne uprawy .....	4880	5607	114,9	4,4	5,2
różne zwierzęta .....	17614	15354	87,2	15,8	14,2
różne uprawy i zwierzęta łącznie .....	19578	21062	107,6	17,6	19,5
Gospodarstwa niesklasyfikowane .....	4923	4518	91,8	4,4	4,2

Od 2005 r. w województwie podlaskim wśród gospodarstw specjalistycznych znacznie wzrosła liczba gospodarstw specjalizujących się w chowie zwierząt żywionych w systemie wypasowym (o 15,8%), a zdecydowanie zmniejszyła się populacja gospodarstw specjalizujących się w uprawach ogrodniczych (o 42,8%) i polowych (o 30,1%).

TABL. I. CHARAKTERYSTYKA GOSPODARSTW ROLNYCH W 2007 R.

WYSZCZEGÓLNIENIE	Powierzchnia użytków rolnych											
	ogółem	0-1 ha	1-2	2-3	3-5	5-10	10-15	15-20	20-30	30-50	50-100	100 ha i więcej
<b>OGÓŁEM</b>												
<b>Gospodarstwa ogółem .....</b>	<b>111737</b>	<b>18137</b>	<b>10098</b>	<b>6823</b>	<b>12177</b>	<b>24444</b>	<b>16111</b>	<b>10082</b>	<b>8456</b>	<b>4206</b>	<b>980</b>	<b>225</b>
<b>Gospodarstwa z powierzchnią</b>												
Użytków rolnych .....	111459	17858	10098	6823	12177	24444	16111	10082	8456	4206	980	225
Lasów i gruntów leśnych .....	69748	3805	3964	3707	7208	17583	12783	8550	7358	3740	862	188
Pozostałych gruntów .....	101173	14937	7675	5766	10683	23089	15543	9872	8326	4121	957	203
<b>Powierzchnia gruntów ogółem w ha .....</b>	<b>1341875</b>	<b>14850</b>	<b>21556</b>	<b>23041</b>	<b>63396</b>	<b>227883</b>	<b>236079</b>	<b>205187</b>	<b>234693</b>	<b>174577</b>	<b>68863</b>	<b>71750</b>
Użytków rolnych .....	1124648	7202	14603	16719	47942	181880	196926	174199	201988	154640	62864	65685
Lasów i gruntów leśnych .....	154075	3965	4851	4316	10770	32980	28015	22700	23920	14906	4242	3412
Pozostałych gruntów .....	63152	3684	2103	2007	4683	13023	11137	8289	8786	5031	1757	2653
<b>Średnia powierzchnia gruntów w gospodarstwie rolnym w ha .....</b>	<b>12,01</b>	<b>0,82</b>	<b>2,13</b>	<b>3,38</b>	<b>5,21</b>	<b>9,32</b>	<b>14,65</b>	<b>20,35</b>	<b>27,76</b>	<b>41,51</b>	<b>70,29</b>	<b>319,17</b>
W tym użytków rolnych .....	10,07	0,40	1,45	2,45	3,94	7,44	12,22	17,28	23,89	36,77	64,15	291,93
<b>W tym GOSPODARSTWA INDYWIDUALNE</b>												
<b>Gospodarstwa razem .....</b>	<b>111651</b>	<b>18137</b>	<b>10097</b>	<b>6822</b>	<b>12173</b>	<b>24437</b>	<b>16109</b>	<b>10076</b>	<b>8450</b>	<b>4198</b>	<b>967</b>	<b>187</b>
<b>Gospodarstwa z powierzchnią</b>												
Użytków rolnych .....	111373	17858	10097	6822	12173	24437	16109	10076	8450	4198	967	187
Lasów i gruntów leśnych .....	69708	3805	3963	3707	7207	17581	12782	8549	7354	3737	859	164
Pozostałych gruntów .....	101124	14937	7675	5765	10679	23086	15543	9867	8323	4117	953	178
<b>Powierzchnia gruntów razem w ha .....</b>	<b>1312860</b>	<b>14850</b>	<b>21552</b>	<b>23037</b>	<b>63349</b>	<b>227814</b>	<b>236050</b>	<b>205027</b>	<b>234533</b>	<b>174218</b>	<b>67820</b>	<b>44610</b>
Użytków rolnych .....	1098601	7202	14601	16717	47927	181827	196902	174096	201835	154328	61869	41296
Lasów i gruntów leśnych .....	152734	3965	4848	4316	10753	32977	28010	22698	23915	14886	4222	2144
Pozostałych gruntów .....	61526	3684	2103	2005	4669	13011	11137	8233	8782	5004	1729	1169
<b>Średnia powierzchnia gruntów w gospodarstwie rolnym w ha .....</b>	<b>11,76</b>	<b>0,82</b>	<b>2,13</b>	<b>3,38</b>	<b>5,20</b>	<b>9,32</b>	<b>14,65</b>	<b>20,35</b>	<b>27,76</b>	<b>41,50</b>	<b>70,15</b>	<b>238,81</b>
W tym użytków rolnych .....	9,84	0,40	1,45	2,45	3,94	7,44	12,22	17,28	23,89	36,76	63,98	220,83

TABL. II. CHARAKTERYSTYKA GOSPODARSTW ROLNYCH PROWADZĄCYCH AKTUALNIE DZIAŁALNOŚĆ ROLNICZĄ WEDŁUG POWIERZCHNI UŻYTKÓW ROLNYCH W 2007 R.

WYSZCZEGÓLNIENIE	Powierzchnia użytków rolnych											
	ogółem	0-1 ha	1-2	2-3	3-5	5-10	10-15	15-20	20-30	30-50	50-100	100 ha i więcej
<b>OGÓŁEM</b>												
<b>Gospodarstwa ogółem .....</b>	<b>107297</b>	<b>15594</b>	<b>9169</b>	<b>6442</b>	<b>11752</b>	<b>24323</b>	<b>16094</b>	<b>10062</b>	<b>8455</b>	<b>4206</b>	<b>977</b>	<b>224</b>
<b>Gospodarstwa z powierzchnią</b>												
Użytków rolnych .....	107019	15316	9169	6442	11752	24323	16094	10062	8455	4206	977	224
w dobrej kulturze .....	107018	15316	9169	6442	11752	24323	16094	10062	8455	4206	977	223
gruntów ornych .....	95216	8115	7483	5354	10701	23783	15970	10013	8427	4181	969	220
pod zasiewami .....	91392	6011	7223	4970	10132	23430	15887	9983	8395	4177	968	216
ugorów .....	10494	2657	884	898	1789	2089	1026	426	442	218	30	35
ogrodów przydomowych .....	48263	9611	3266	2464	5046	10042	7017	4554	3887	1917	403	56
łąk trwałych .....	78536	3499	4952	4301	8180	20767	14571	9468	7810	3933	879	176
pastwisk trwałych .....	47439	1302	1827	1550	3379	12743	10103	7053	5876	2878	613	114
upraw trwałych .....	11168	2136	821	397	1084	1754	1980	1161	1142	530	136	26
w tym sadów .....	2355	118	141	132	213	455	448	246	377	167	45	11
pozostałych .....	6838	650	445	605	928	1772	972	537	492	308	80	48
Lasów i gruntów leśnych .....	68732	3364	3889	3437	7079	17487	12783	8544	7358	3740	862	188
Pozostałych gruntów .....	98213	13176	7318	5446	10305	22982	15526	9853	8326	4121	957	203
<b>Powierzchnia gruntów ogółem w ha .....</b>	<b>1332134</b>	<b>12637</b>	<b>20098</b>	<b>21527</b>	<b>61051</b>	<b>226693</b>	<b>235853</b>	<b>204809</b>	<b>234671</b>	<b>174577</b>	<b>68595</b>	<b>71622</b>
Użytków rolnych .....	1117723	6059	13440	15734	46174	181004	196708	173844	201965	154640	62596	65557
w dobrej kulturze .....	1099894	5820	13249	15211	44762	178765	195216	173129	201051	154088	62115	56488
gruntów ornych .....	697640	2893	8008	8818	29151	115891	122528	107949	124955	94868	39193	43387
pod zasiewami .....	679263	1909	7227	7632	25938	111396	119959	106674	123613	93903	38971	42041
ugorów .....	18377	984	781	1186	3213	4494	2568	1275	1343	965	222	1346
ogrodów przydomowych .....	2817	802	213	195	278	478	326	221	174	100	26	4
łąk trwałych .....	276962	1522	3811	4793	11480	45066	48938	44444	51129	41425	16134	8220
pastwisk trwałych .....	116509	416	1077	1299	3508	16680	22274	19992	23810	17291	6470	3693
upraw trwałych .....	5966	187	140	107	344	651	1150	524	982	403	293	1185
w tym sadów .....	4921	37	67	84	248	465	964	420	887	345	261	1144
pozostałych .....	17828	239	191	523	1412	2239	1493	715	914	552	480	9069
Lasów i gruntów leśnych .....	152037	3353	4599	3838	10368	32697	28015	22688	23920	14906	4242	3412
Pozostałych gruntów .....	62375	3226	2059	1955	4509	12992	11130	8277	8786	5031	1757	2653
<b>Średnia powierzchnia gruntów w gospodarstwie rolnym w ha .....</b>	<b>12,42</b>	<b>0,81</b>	<b>2,19</b>	<b>3,34</b>	<b>5,19</b>	<b>9,32</b>	<b>14,65</b>	<b>20,35</b>	<b>27,76</b>	<b>41,51</b>	<b>70,23</b>	<b>320,03</b>
W tym użytków rolnych .....	10,42	0,39	1,47	2,44	3,93	7,44	12,22	17,28	23,89	36,77	64,07	292,67

TABL. II. CHARAKTERYSTYKA GOSPODARSTW ROLNYCH PROWADZĄCYCH AKTUALNIE DZIAŁALNOŚĆ ROLNICZĄ WEDŁUG POWIERZCHNI UŻYTKÓW ROLNYCH W 2007 R. (cd.)

WYSZCZEGÓLNIENIE	Powierzchnia użytków rolnych											
	ogółem	0-1 ha	1-2	2-3	3-5	5-10	10-15	15-20	20-30	30-50	50-100	100 ha i więcej
<b>O G Ó Ł E M (cd.)</b>												
<b>Gospodarstwa prowadzące uprawę roślin ogółem .....</b>	<b>91392</b>	<b>6011</b>	<b>7223</b>	<b>4970</b>	<b>10132</b>	<b>23430</b>	<b>15887</b>	<b>9983</b>	<b>8395</b>	<b>4177</b>	<b>968</b>	<b>216</b>
z ogółem:												
Zbóż .....	83567	2649	6085	4489	9335	22537	15438	9654	8211	4047	913	209
pszenicy ozimej .....	6876	186	446	214	753	1749	1104	779	876	486	194	87
pszenicy jarej .....	11257	251	643	350	1047	2592	2313	1448	1515	839	199	60
żyta .....	37456	289	1047	1391	3534	11176	7745	5422	4304	1972	470	105
jęczmienia jarego .....	10038	82	136	327	667	2209	2171	1465	1640	987	255	99
owsa .....	19876	346	820	655	2460	6022	4173	2525	1684	886	221	85
pszenżyta ozimego .....	29071	124	1071	406	1877	7100	6182	4687	4520	2467	518	118
pszenżyta jarego .....	2771	23	199	93	138	650	573	364	470	201	38	22
mieszanek zbożowych jarych .....	56136	1470	3108	2219	4933	14717	11441	7411	6686	3339	706	107
Ziemniaków .....	57872	3615	2969	1912	5084	15475	11679	7695	5981	2889	511	60
Buraków cukrowych .....	992	-	23	-	49	110	188	151	256	140	40	35
Rzepak .....	351	-	#	-	#	36	42	36	86	61	37	48
Warzyw gruntowych .....	13108	966	730	544	979	3324	2439	1887	1452	640	130	17
Truskawek gruntowych .....	4193	387	109	153	222	1061	951	605	467	195	38	5
Kukurydzy na zielonkę .....	18758	#	92	#	419	2029	3611	4080	4806	2893	686	94
<b>Powierzchnia upraw ogółem w ha .....</b>	<b>679263</b>	<b>1909</b>	<b>7227</b>	<b>7632</b>	<b>25938</b>	<b>111396</b>	<b>119959</b>	<b>106674</b>	<b>123613</b>	<b>93903</b>	<b>38971</b>	<b>42041</b>
w tym:												
Zbóż .....	505442	1049	5912	6884	21451	92489	93851	78318	87204	62851	24636	30796
w tym:												
pszenicy ozimej .....	19886	118	414	218	1092	3416	2168	1488	2429	2029	1646	4868
pszenicy jarej .....	17136	98	284	310	716	2465	2917	2031	2807	2224	1347	1937
żyta .....	96765	117	928	1713	5075	21405	18666	16417	15378	9230	3312	4523
jęczmienia jarego .....	22084	19	94	244	677	2951	3552	2764	3650	3460	1763	2911
owsa .....	52004	158	552	654	3067	10266	11215	8815	6377	5379	1999	3521
pszenżyta ozimego .....	73882	46	816	348	2703	11788	12377	11377	14302	11133	4495	4497
pszenżyta jarego .....	6490	2	126	64	93	1096	1000	889	1472	847	274	628
mieszanek zbożowych jarych .....	204423	491	2580	3116	7790	37368	40028	33249	39532	27532	8979	3758
Ziemniaków .....	24830	623	681	418	1659	5747	5462	3746	3660	2116	529	188
Buraków cukrowych .....	4621	-	27	-	60	152	367	375	926	570	482	1661
Rzepak .....	4368	-	1	-	3	106	83	78	511	396	359	2831
Warzyw gruntowych .....	2073	58	90	18	144	472	280	214	185	194	89	327
Truskawek gruntowych .....	1567	14	30	14	44	268	520	205	309	101	54	8
Kukurydzy na zielonkę .....	55257	0	145	47	479	3020	6428	8900	13453	13237	6513	3037

TABL. II. CHARAKTERYSTYKA GOSPODARSTW ROLNYCH PROWADZĄCYCH AKTUALNIE DZIAŁALNOŚĆ ROLNICZĄ WEDŁUG POWIERZCHNI UŻYTKÓW ROLNYCH W 2007 R. (cd.)

WYSZCZEGÓLNIENIE	Powierzchnia użytków rolnych											
	ogółem	0-1 ha	1-2	2-3	3-5	5-10	10-15	15-20	20-30	30-50	50-100	100 ha i więcej
<b>O G Ó Ł E M (cd.)</b>												
<b>Gospodarstwa posiadające zwierzęta gospodarskie ogółem .....</b>	<b>73931</b>	<b>5607</b>	<b>2866</b>	<b>2545</b>	<b>6811</b>	<b>19000</b>	<b>14331</b>	<b>9563</b>	<b>8063</b>	<b>4061</b>	<b>913</b>	<b>170</b>
z ogółem:												
Bydło .....	52767	1046	554	888	3060	13492	12334	8942	7590	3895	846	119
w tym krowy .....	49478	866	475	764	2755	12119	11688	8609	7414	3847	829	111
Trzodę chlewną .....	41773	1012	1056	1194	3498	12076	9843	6010	4463	2182	373	65
w tym lochy na chów .....	21587	137	262	218	934	5871	5673	3849	3030	1343	230	41
Owce .....	1322	14	49	92	64	597	207	118	114	46	17	3
w tym maciorki 1-roczone i starsze .....	1249	14	49	92	64	563	206	110	89	43	16	3
Kozy .....	1532	106	137	81	297	559	174	49	101	22	#	#
Konie .....	8869	150	221	270	1037	2864	1746	1231	837	391	89	33
w tym konie 3-letnie i starsze .....	8173	139	193	257	947	2666	1565	1148	794	352	81	31
Drób ogółem w wieku powyżej 2 tygodni .....	50060	4286	2424	2206	4874	13056	9303	6345	4831	2279	396	60
kury .....	49513	4218	2422	2154	4841	12946	9145	6314	4783	2254	388	48
indyki (łącznie z brojlerami) .....	1873	277	9	86	289	454	417	130	116	75	15	6
gęsi (łącznie z brojlerami) .....	2207	481	95	58	69	534	369	317	159	86	25	13
kaczki (łącznie z brojlerami) .....	3953	709	82	87	331	977	748	465	352	171	26	4
Pnie pszczele .....	1809	328	138	51	245	386	226	151	144	120	18	3
<b>Pogłowie zwierząt gospodarskich w szt</b>												
Bydło .....	837290	1894	925	2140	9669	78889	139430	159611	205585	163994	55964	19190
cielęta poniżej 1 roku .....	188088	217	157	555	1918	20236	33407	36120	44749	34674	11980	4074
w tym jałówki .....	115944	184	108	229	1109	11146	19477	22170	27262	23001	8468	2789
młode bydło w wieku 1-2 lat .....	164125	549	167	326	2102	15522	27389	30346	41062	32043	10879	3741
w tym jałówki .....	111811	313	127	229	1104	10096	17523	20496	27719	23452	8084	2670
bydło w wieku 2 lat i więcej .....	485077	1128	601	1259	5649	43131	78634	93145	119774	97277	33104	11374
w tym krowy .....	438699	1113	563	1175	5266	39512	71793	84848	108380	87002	29094	9952
Trzoda chlewna .....	733801	2494	3854	4121	16920	120227	140329	120982	132427	92443	39221	60783
prosięta o wadze do 20 kg .....	215260	620	1050	483	3379	36502	41735	39210	40053	26311	10510	15406
warchlaki o wadze od 20 do 50 kg .....	208010	336	1117	1408	4876	32705	37450	33469	37719	26941	12263	19728
trzoda chlewna o wadze 50 kg i więcej .....	310530	1537	1688	2230	8665	51021	61144	48303	54654	39191	16448	25649
w tym lochy na chów .....	67979	202	422	253	1337	10953	13299	11307	13232	8687	3334	4953



TABL. II. CHARAKTERYSTYKA GOSPODARSTW ROLNYCH PROWADZĄCYCH AKTUALNIE DZIAŁALNOŚĆ ROLNICZĄ WEDŁUG POWIERZCHNI UŻYTKÓW ROLNYCH W 2007 R. (cd.)

WYSZCZEGÓLNIENIE	Powierzchnia użytków rolnych											
	ogółem	0-1 ha	1-2	2-3	3-5	5-10	10-15	15-20	20-30	30-50	50-100	100 ha i więcej
<b>O G Ó Ł E M (dok.)</b>												
<b>Pogłowie zwierząt gospodarskich w szt (dok.)</b>												
Owce .....	24269	148	278	295	751	3340	2911	4225	5893	3932	1678	818
w tym maciorki 1-roczone i starsze .....	14846	43	174	137	484	1959	1979	2560	3715	2506	976	313
Kozy .....	5476	186	344	255	1878	1593	505	111	542	46	12	4
Konie .....	25482	248	411	627	2082	6503	4698	4266	3593	1658	944	452
w tym konie 3-letnie i starsze .....	15396	162	292	438	1526	4124	2725	2296	2165	879	514	275
Drób ogółem w wieku powyżej 2 tygodni .....	4036735	271174	139988	351264	198806	518574	496922	394704	485766	415418	222928	541191
w tym:												
kury .....	3270985	261532	108999	349366	193032	464635	423651	358840	380054	313882	117429	299565
indyki (łącznie z brojlerami) .....	278253	1827	30083	712	2141	29085	39636	19216	31003	13419	7119	104014
gęsi (łącznie z brojlerami) .....	447470	2709	318	534	478	16332	24939	13003	71011	86252	94355	137539
kaczki (łącznie z brojlerami) .....	32381	5046	586	401	2731	7668	7382	3262	3263	1690	279	73
Pnie pszczele .....	38228	4794	3811	724	16944	4831	2951	1316	1530	1009	302	15
<b>Gospodarstwa posiadające ciągniki .....</b>	<b>68103</b>	<b>1630</b>	<b>1990</b>	<b>1788</b>	<b>5405</b>	<b>19038</b>	<b>14860</b>	<b>9750</b>	<b>8297</b>	<b>4163</b>	<b>966</b>	<b>216</b>
<b>Liczba ciągników .....</b>	<b>101763</b>	<b>1688</b>	<b>2005</b>	<b>1821</b>	<b>5569</b>	<b>20963</b>	<b>19754</b>	<b>16543</b>	<b>17753</b>	<b>11450</b>	<b>3123</b>	<b>1093</b>
<b>Gospodarstwa stosujące nawozy mineralne i wapniowe .....</b>	<b>77911</b>	<b>2071</b>	<b>4926</b>	<b>3691</b>	<b>8290</b>	<b>21153</b>	<b>14849</b>	<b>9594</b>	<b>8124</b>	<b>4077</b>	<b>938</b>	<b>197</b>
<b>Zużycie nawozów mineralnych i wapniowych w przeliczeniu na czysty składnik w t</b>												
Mineralnych .....	100403	82	589	734	2576	13791	16229	16305	20291	16374	6766	6666
azotowych .....	52241	50	304	412	1386	7464	8837	8533	10502	8294	3330	3129
fosforowych .....	21941	13	120	137	555	2918	3323	3655	4531	3661	1522	1507
potasowych .....	26221	19	165	185	635	3409	4069	4116	5259	4419	1914	2030
Wapniowych .....	13192	8	42	36	406	1134	1579	1242	2050	1271	1942	3483
<b>Zużycie nawozów mineralnych i wapniowych w przeliczeniu na czysty składnik na 1 ha użytków rolnych w dobrej kulturze w kg</b>												
Mineralnych .....	91,3	14,1	44,5	48,3	57,5	77,1	83,1	94,2	100,9	106,3	108,9	118,0
azotowych .....	47,5	8,6	23,0	27,1	31,0	41,8	45,3	49,3	52,2	53,8	53,6	55,4
fosforowych .....	19,9	2,3	9,0	9,0	12,4	16,3	17,0	21,1	22,5	23,8	24,5	26,7
potasowych .....	23,8	3,3	12,5	12,2	14,2	19,1	20,8	23,8	26,2	28,7	30,8	35,9
Wapniowych .....	12,0	1,4	3,1	2,4	9,1	6,3	8,1	7,2	10,2	8,2	31,3	61,7

TABL. II. CHARAKTERYSTYKA GOSPODARSTW ROLNYCH PROWADZĄCYCH AKTUALNIE DZIAŁALNOŚĆ ROLNICZĄ WEDŁUG POWIERZCHNI UŻYTKÓW ROLNYCH W 2007 R. (cd.)

WYSZCZEGÓLNIENIE	Powierzchnia użytków rolnych											
	ogółem	0-1 ha	1-2	2-3	3-5	5-10	10-15	15-20	20-30	30-50	50-100	100 ha i więcej
W tym GOSPODARSTWA INDYWIDUALNE												
<b>Gospodarstwa razem .....</b>	<b>107218</b>	<b>15594</b>	<b>9169</b>	<b>6441</b>	<b>11749</b>	<b>24316</b>	<b>16092</b>	<b>10056</b>	<b>8450</b>	<b>4198</b>	<b>967</b>	<b>187</b>
<b>Gospodarstwa z powierzchnią</b>												
Użytków rolnych .....	106940	15316	9169	6441	11749	24316	16092	10056	8450	4198	967	187
w dobrej kulturze .....	106940	15316	9169	6441	11749	24316	16092	10056	8450	4198	967	187
gruntów ornych .....	95144	8115	7483	5353	10699	23777	15968	10007	8422	4173	961	186
pod zasiewami .....	91329	6011	7223	4970	10130	23425	15886	9977	8390	4172	961	184
ugorów .....	10452	2657	884	897	1788	2086	1024	424	439	211	26	16
ogrodów przydomowych .....	48263	9611	3266	2464	5046	10042	7017	4554	3887	1917	403	56
łąk trwałych .....	78485	3499	4952	4301	8179	20763	14570	9466	7810	3928	870	147
pastwisk trwałych .....	47393	1302	1827	1550	3379	12739	10102	7052	5876	2873	605	87
upraw trwałych .....	11159	2136	821	397	1082	1754	1980	1161	1142	529	135	21
w tym sadów .....	2350	118	141	132	211	455	448	246	377	166	45	9
pozostałych .....	6810	650	445	605	926	1772	971	536	490	305	77	32
Lasów i gruntów leśnych .....	68694	3364	3889	3437	7079	17485	12782	8543	7354	3737	859	164
Pozostałych gruntów .....	98165	13176	7318	5445	10302	22979	15526	9848	8323	4117	953	178
<b>Powierzchnia gruntów razem w ha .....</b>	<b>1303564</b>	<b>12637</b>	<b>20098</b>	<b>21523</b>	<b>61027</b>	<b>226625</b>	<b>235824</b>	<b>204648</b>	<b>234533</b>	<b>174218</b>	<b>67820</b>	<b>44610</b>
Użytków rolnych .....	1092099	6059	13440	15732	46163	180951	196684	173741	201835	154328	61869	41296
w dobrej kulturze .....	1083008	5820	13249	15208	44751	178712	195197	173034	200924	153815	61462	40834
gruntów ornych .....	683946	2893	8008	8815	29145	115863	122517	107861	124829	94698	38829	30487
pod zasiewami .....	666872	1909	7227	7632	25934	111378	119955	106590	123524	93822	38654	30247
ugorów .....	17074	984	781	1183	3211	4486	2562	1271	1305	877	175	240
ogrodów przydomowych .....	2817	802	213	195	278	478	326	221	174	100	26	4
łąk trwałych .....	275132	1522	3811	4793	11477	45052	48937	44441	51129	41397	15961	6612
pastwisk trwałych .....	115208	416	1077	1299	3508	16668	22266	19987	23810	17247	6359	2571
upraw trwałych .....	5906	187	140	107	343	651	1150	524	982	374	287	1161
w tym sadów .....	4885	37	67	84	247	465	964	420	887	315	261	1139
pozostałych .....	9091	239	191	523	1412	2239	1488	707	911	513	407	463
Lasów i gruntów leśnych .....	150716	3353	4599	3838	10368	32694	28010	22686	23915	14886	4222	2144
Pozostałych gruntów .....	60749	3226	2059	1953	4496	12980	11130	8221	8782	5004	1729	1169
<b>Średnia powierzchnia gruntów w gospodarstwie rolnym w ha .....</b>	<b>12,16</b>	<b>0,81</b>	<b>2,19</b>	<b>3,34</b>	<b>5,19</b>	<b>9,32</b>	<b>14,65</b>	<b>20,35</b>	<b>27,76</b>	<b>41,50</b>	<b>70,15</b>	<b>238,81</b>
W tym użytków rolnych .....	10,19	0,39	1,47	2,44	3,93	7,44	12,22	17,28	23,89	36,76	63,98	220,83

TABL. II. CHARAKTERYSTYKA GOSPODARSTW ROLNYCH PROWADZĄCYCH AKTUALNIE DZIAŁALNOŚĆ ROLNICZĄ WEDŁUG POWIERZCHNI UŻYTKÓW ROLNYCH W 2007 R. (cd.)

WYSZCZEGÓLNIENIE	Powierzchnia użytków rolnych											
	ogółem	0-1 ha	1-2	2-3	3-5	5-10	10-15	15-20	20-30	30-50	50-100	100 ha i więcej
W tym GOSPODARSTWA INDYWIDUALNE (cd.)												
<b>Gospodarstwa prowadzące uprawę roślin razem</b> .....	<b>91329</b>	<b>6011</b>	<b>7223</b>	<b>4970</b>	<b>10130</b>	<b>23425</b>	<b>15886</b>	<b>9977</b>	<b>8390</b>	<b>4172</b>	<b>961</b>	<b>184</b>
z razem:												
Zbóż .....	83511	2649	6085	4489	9333	22533	15437	9650	8207	4044	906	178
pszenicy ozimej .....	6851	186	446	214	753	1749	1104	777	874	485	193	68
pszenicy jarej .....	11239	251	643	350	1047	2592	2313	1447	1513	838	198	47
żyta .....	37427	289	1047	1391	3533	11174	7745	5419	4302	1970	467	89
jęczmienia jarego .....	10009	82	136	327	667	2209	2170	1464	1639	986	251	78
owsa .....	19850	346	820	655	2460	6022	4173	2523	1683	885	217	67
pszenżyta ozimego .....	29042	124	1071	406	1876	7098	6182	4686	4518	2466	515	99
pszenżyta jarego .....	2767	23	199	93	138	650	573	364	470	201	37	19
mieszanek zbożowych jarych .....	56119	1470	3108	2219	4933	14715	11441	7410	6685	3339	704	96
Ziemniaków .....	57861	3615	2969	1912	5083	15473	11679	7695	5980	2887	509	57
Buraków cukrowych .....	986	-	23	-	49	110	188	150	256	140	39	31
Rzepaku .....	333	-	#	-	#	35	42	36	86	59	35	35
Warzyw gruntowych .....	13105	966	730	544	978	3324	2439	1887	1451	640	130	16
Truskawek gruntowych .....	4192	387	109	153	222	1061	951	605	467	194	38	5
Kukurydzy na zielonkę .....	18744	#	92	#	419	2029	3611	4079	4806	2892	684	84
<b>Powierzchnia upraw razem w ha</b> .....	<b>666872</b>	<b>1909</b>	<b>7227</b>	<b>7632</b>	<b>25934</b>	<b>111378</b>	<b>119955</b>	<b>106590</b>	<b>123524</b>	<b>93822</b>	<b>38654</b>	<b>30247</b>
w tym:												
Zbóż .....	495917	1049	5912	6884	21447	92477	93847	78258	87126	62831	24381	21705
w tym:												
pszenicy ozimej .....	18458	118	414	218	1092	3416	2168	1472	2423	2027	1632	3479
pszenicy jarej .....	16519	98	284	310	716	2465	2917	2028	2801	2223	1342	1335
żyta .....	94976	117	928	1713	5074	21403	18666	16390	15356	9228	3279	2822
jęczmienia jarego .....	20880	19	94	244	677	2951	3548	2760	3638	3455	1709	1785
owsa .....	50998	158	552	654	3067	10266	11215	8810	6363	5374	1951	2587
pszenżyta ozimego .....	72322	46	816	348	2700	11783	12377	11374	14290	11131	4433	3022
pszenżyta jarego .....	6346	2	126	64	93	1096	1000	889	1472	847	269	488
mieszanek zbożowych jarych .....	203891	491	2580	3116	7790	37362	40028	33247	39526	27532	8958	3260
Ziemniaków .....	24785	623	681	418	1658	5745	5462	3746	3659	2113	526	153
Buraków cukrowych .....	4277	-	27	-	60	152	367	372	926	570	476	1327
Rzepaku .....	2974	-	1	-	3	106	83	78	511	385	348	1457
Warzyw gruntowych .....	2039	58	90	18	144	472	280	214	184	194	89	296
Truskawek gruntowych .....	1567	14	30	14	44	268	520	205	309	101	54	8
Kukurydzy na zielonkę .....	54902	0	145	47	479	3020	6428	8899	13453	13235	6504	2692

TABL. II. CHARAKTERYSTYKA GOSPODARSTW ROLNYCH PROWADZĄCYCH AKTUALNIE DZIAŁALNOŚĆ ROLNICZĄ WEDŁUG POWIERZCHNI UŻYTKÓW ROLNYCH W 2007 R. (cd.)

WYSZCZEGÓLNIENIE	Powierzchnia użytków rolnych											
	ogółem	0-1 ha	1-2	2-3	3-5	5-10	10-15	15-20	20-30	30-50	50-100	100 ha i więcej
W tym GOSPODARSTWA INDYWIDUALNE (cd.)												
<b>Gospodarstwa posiadające zwierzęta gospodarskie razem .....</b>	<b>73904</b>	<b>5607</b>	<b>2866</b>	<b>2545</b>	<b>6811</b>	<b>18997</b>	<b>14331</b>	<b>9561</b>	<b>8063</b>	<b>4060</b>	<b>909</b>	<b>153</b>
z razem:												
Bydło .....	52757	1046	554	888	3060	13492	12334	8941	7590	3895	845	111
w tym krowy .....	49470	866	475	764	2755	12119	11688	8609	7414	3847	828	104
Trzodę chlewną .....	41758	1012	1056	1194	3498	12075	9843	6008	4463	2181	371	56
w tym lochy na chów .....	21578	137	262	218	934	5870	5673	3848	3030	1343	229	35
Owce .....	1321	14	49	92	64	597	207	118	114	46	#	#
w tym maciorki 1-roczone i starsze .....	1248	14	49	92	64	563	206	110	89	43	#	#
Kozy .....	1532	106	137	81	297	559	174	49	101	22	#	#
Konie .....	8862	150	221	270	1037	2863	1746	1230	837	391	88	29
w tym konie 3-letnie i starsze .....	8167	139	193	257	947	2665	1565	1147	794	352	80	28
Drób ogółem w wieku powyżej 2 tygodni .....	50056	4286	2424	2206	4874	13055	9303	6345	4831	2279	396	57
kury .....	49511	4218	2422	2154	4841	12946	9145	6314	4783	2254	388	46
indyki (łącznie z brojlerami) .....	1872	277	9	86	289	453	417	130	116	75	15	6
gęsi (łącznie z brojlerami) .....	2205	481	95	58	69	534	369	317	159	86	25	11
kaczki (łącznie z brojlerami) .....	3953	709	82	87	331	977	748	465	352	171	26	4
Pnie pszczele .....	1809	328	138	51	245	386	226	151	144	120	18	3
<b>Pogłowie zwierząt gospodarskich w szt</b>												
Bydło .....	835489	1894	925	2140	9669	78889	139430	159608	205585	163994	55913	17443
cielęta poniżej 1 roku .....	187670	217	157	555	1918	20236	33407	36120	44749	34674	11973	3663
w tym jałówki .....	115592	184	108	229	1109	11146	19477	22170	27262	23001	8461	2444
młode bydło w wieku 1-2 lat .....	163842	549	167	326	2102	15522	27389	30343	41062	32043	10874	3466
w tym jałówki .....	111558	313	127	229	1104	10096	17523	20493	27719	23452	8079	2425
bydło w wieku 2 lat i więcej .....	483977	1128	601	1259	5649	43131	78634	93145	119774	97277	33065	10313
w tym krowy .....	437807	1113	563	1175	5265	39512	71794	84849	108380	87002	29069	9085
Trzoda chlewna .....	711052	2494	3854	4121	16920	120162	140329	120963	132427	92428	38903	38451
prosięta o wadze do 20 kg .....	209161	620	1050	483	3379	36483	41735	39200	40053	26311	10423	9423
warchlaki o wadze od 20 do 50 kg .....	200471	336	1117	1408	4876	32677	37450	33469	37719	26941	12193	12287
trzoda chlewna o wadze 50 kg i więcej .....	301419	1537	1688	2230	8665	51003	61144	48294	54654	39176	16287	16741
w tym lochy na chów .....	66115	202	422	253	1337	10947	13299	11306	13232	8687	3311	3119

TABL. II. CHARAKTERYSTYKA GOSPODARSTW ROLNYCH PROWADZĄCYCH AKTUALNIE DZIAŁALNOŚĆ ROLNICZĄ WEDŁUG POWIERZCHNI UŻYTKÓW ROLNYCH W 2007 R. (dok.)

WYSZCZEGÓLNIENIE	Powierzchnia użytków rolnych											
	ogółem	0-1 ha	1-2	2-3	3-5	5-10	10-15	15-20	20-30	30-50	50-100	100 ha i więcej
W tym GOSPODARSTWA INDYWIDUALNE (dok.)												
<b>Pogłowie zwierząt gospodarskich w szt (dok.)</b>												
Owce .....	24252	148	278	295	751	3340	2911	4225	5893	3932	1678	801
w tym maciorki 1-roczone i starsze .....	14841	43	174	137	484	1959	1979	2560	3715	2506	976	308
Kozy .....	5476	186	344	255	1878	1593	505	111	542	46	12	4
Konie .....	25434	248	411	627	2082	6493	4698	4265	3593	1658	940	419
w tym konie 3-letnie i starsze .....	15357	162	292	438	1526	4114	2725	2295	2165	879	510	251
Drób ogółem w wieku powyżej 2 tygodni .....	3769478	271174	139988	351264	198806	493514	496922	394704	485766	415418	222928	298994
w tym:												
kury .....	3057605	261532	108999	349366	193032	464635	423651	358840	380054	313882	117429	86185
indyki (łącznie z brojlerami) .....	253193	1827	30083	712	2141	4025	39636	19216	31003	13419	7119	104014
gęsi (łącznie z brojlerami) .....	418653	2709	318	534	478	16332	24939	13003	71011	86252	94355	108722
kaczki (łącznie z brojlerami) .....	32381	5046	586	401	2731	7668	7382	3262	3263	1690	279	73
Pnie pszczele .....	38228	4794	3811	724	16944	4831	2951	1316	1530	1009	302	15
<b>Gospodarstwa posiadające ciągniki .....</b>	<b>68042</b>	<b>1630</b>	<b>1990</b>	<b>1788</b>	<b>5403</b>	<b>19034</b>	<b>14859</b>	<b>9745</b>	<b>8292</b>	<b>4159</b>	<b>958</b>	<b>184</b>
<b>Liczba ciągników .....</b>	<b>101440</b>	<b>1688</b>	<b>2005</b>	<b>1821</b>	<b>5561</b>	<b>20958</b>	<b>19751</b>	<b>16529</b>	<b>17731</b>	<b>11437</b>	<b>3093</b>	<b>865</b>
<b>Gospodarstwa stosujące nawozy mineralne i wapniowe .....</b>	<b>77861</b>	<b>2071</b>	<b>4926</b>	<b>3691</b>	<b>8288</b>	<b>21149</b>	<b>14848</b>	<b>9590</b>	<b>8120</b>	<b>4074</b>	<b>932</b>	<b>171</b>
<b>Zużycie nawozów mineralnych i wapniowych w przeliczeniu na czysty składnik w t</b>												
Mineralnych .....	97828	82	589	734	2575	13790	16229	16300	20278	16367	6708	4175
azotowych .....	51055	50	304	412	1385	7463	8837	8531	10495	8290	3298	1990
fosforowych .....	21333	13	120	137	555	2918	3323	3654	4528	3659	1509	917
potasowych .....	25440	19	165	185	635	3409	4069	4115	5255	4418	1901	1269
Wapniowych .....	12311	8	42	36	406	1134	1579	1242	2050	1269	1911	2634
<b>Zużycie nawozów mineralnych i wapniowych w przeliczeniu na czysty składnik na 1 ha użytków rolnych w dobrej kulturze w kg</b>												
Mineralnych .....	90,3	14,1	44,5	48,3	57,5	77,2	83,1	94,2	100,9	106,4	109,1	102,2
azotowych .....	47,1	8,6	23,0	27,1	31,0	41,8	45,3	49,3	52,2	53,9	53,7	48,7
fosforowych .....	19,7	2,3	9,0	9,0	12,4	16,3	17,0	21,1	22,5	23,8	24,6	22,4
potasowych .....	23,5	3,3	12,5	12,2	14,2	19,1	20,8	23,8	26,2	28,7	30,9	31,1
Wapniowych .....	11,4	1,4	3,1	2,4	9,1	6,3	8,1	7,2	10,2	8,3	31,1	64,5

TABL. III. CHARAKTERYSTYKA GOSPODARSTW ROLNYCH PROWADZĄCYCH AKTUALNIE DZIAŁALNOŚĆ ROLNICZĄ WEDŁUG RODZAJU DZIAŁALNOŚCI GOSPODARCZEJ W 2007 R.

WYSZCZEGÓLNIENIE	Ogółem			W tym gospodarstwa indywidualne		
	ogółem	prowadzące działalność		razem	prowadzące działalność	
		wyłącznie rolniczą	rolniczą i pozarolniczą		wyłącznie rolniczą	rolniczą i pozarolniczą
<b>Gospodarstwa ogółem .....</b>	<b>107297</b>	<b>104130</b>	<b>3168</b>	<b>107218</b>	<b>104068</b>	<b>3151</b>
<b>Gospodarstwa o powierzchni użytków rolnych</b>						
0-1 ha .....	15594	15488	106	15594	15488	106
1-2 .....	9169	8768	401	9169	8768	401
2-3 .....	6442	6302	140	6441	6301	140
3-5 .....	11752	11388	364	11749	11385	364
5-10 .....	24323	23345	978	24316	23339	977
10-15 .....	16094	15580	514	16092	15578	514
15-20 .....	10062	9844	218	10056	9838	218
20-30 .....	8455	8208	247	8450	8208	242
30-50 .....	4206	4095	111	4198	4087	111
50-100 .....	977	915	62	967	906	61
100 ha i więcej .....	224	196	28	187	169	18
<b>Gospodarstwa prowadzone przez osobę kierującą przez okres</b>						
Do 1 roku .....	2620	2589	31	2608	2577	31
2-5 .....	11432	11065	367	11413	11050	363
6-10 .....	20373	19569	803	20363	19559	803
11-20 .....	37501	36307	1193	37480	36293	1186
21 lat i więcej .....	35371	34599	772	35354	34588	766
<b>Gospodarstwa, w których osoba kierująca posiada wykształcenie rolnicze</b>						
Wyższe .....	1587	1496	91	1554	1472	82
Policealne .....	317	309	8	317	309	8
Średnie zawodowe .....	10640	10085	555	10633	10082	551
Zasadnicze zawodowe .....	10982	10747	236	10981	10746	236
Kurs rolniczy .....	25360	24541	818	25357	24539	817
Brak wykształcenia rolniczego .....	58411	56952	1459	58376	56920	1456
<b>Gospodarstwa osiągające dochody z działalności gospodarczej innej niż działalność rolnicza ogółem .....</b>	<b>3168</b>	<b>x</b>	<b>3168</b>	<b>3151</b>	<b>x</b>	<b>3151</b>
z ogółem w zakresie:						
Działalności usługowej z wykorzystaniem własnego sprzętu .....	1336	x	1336	1321	x	1321
Agroturystyki, wynajmu pokoi i innych .....	875	x	875	874	x	874
Przetwórstwa produktów rolnych .....	45	x	45	45	x	45
Przetwarzania drewna .....	233	x	233	231	x	231
Rękodzieła .....	56	x	56	56	x	56
Akwakultury (uprawy roślin i hodowli zwierząt w środowisku wodnym) .....	297	x	297	297	x	297
Innych działalności (łącznie z chowem zwierząt futerkowych) .....	489	x	489	489	x	489
<b>Gospodarstwa, w których wartość bezpośredniej sprzedaży konsumentom wynosi więcej niż 50% wartości ogólnej sprzedaży gospodarstwa rolnego .....</b>	<b>15040</b>	<b>14125</b>	<b>916</b>	<b>15034</b>	<b>14121</b>	<b>914</b>



Opracowanie zawiera wyniki badania Struktury Gospodarstw Rolnych 2007 współfinansowanego ze środków Unii Europejskiej