

Informacje bieżące

Wyniki wstępne

Warszawa, 2013-01-29

KONIUNKTURA GOSPODARCZA

w styczniu 2013 r.

opinie formułowane przez jednostki, których siedziba znajduje się
w WOJEWÓDZTWIE PODLASKIM

Ogólny klimat koniunktury w **przetwórstwie przemysłowym** w styczniu oceniany jest mniej pesymistycznie niż w grudniu ubiegłego roku. Również oceny bieżące portfela zamówień i produkcji są mniej negatywne. Prognozy w tym zakresie wskazują na możliwość poprawy. Bieżąca sytuacja finansowa jest oceniana negatywnie, odpowiednie prognozy są mniej niekorzystne od formułowanych w ubiegłym miesiącu. Przedsiębiorcy planują redukcje zatrudnienia nieco większe niż zapowiadali w grudniu. Ceny wyrobów przemysłowych mogą rosnać wolniej niż oczekiwano przed miesiącem.

Ogólny klimat koniunktury w **budownictwie** oceniany jest w styczniu nieco mniej pesymistycznie niż w grudniu. Wpływają na to mniej negatywne od formułowanych w ubiegłym miesiącu oceny i prognozy portfela zamówień i sytuacji finansowej. Bieżące oceny produkcji budowlano-montażowej są bardziej niekorzystne od ocen zgłaszanych w grudniu, natomiast odpowiednie prognozy są mniej pesymistyczne. Przedsiębiorcy zapowiadają mniejszy niż planowano przed miesiącem spadek zatrudnienia. Ceny robót budowlano-montażowych mogą spadać wolniej niż oczekiwano w grudniu.

Ogólny klimat koniunktury w **handlu hurtowym** oceniany jest w styczniu bardziej niekorzystnie niż w ubiegłym miesiącu. Bieżąca sprzedaż oceniana jest mniej pesymistycznie niż przed miesiącem, natomiast odpowiednie prognozy są bardziej negatywne od przewidywań z grudnia. Bieżąca i przyszła sytuacja finansowa oceniana jest bardziej niekorzystnie. W najbliższych trzech miesiącach redukcje zatrudnienia mogą utrzymać się na poziomie zapowiadanych w grudniu. Przedsiębiorstwa z siedzibą w województwie podlaskim przewidują, iż w najbliższych trzech miesiącach ceny mogą rosnać w tempie szybszym od oczekiwanego przed miesiącem.

Ogólny klimat koniunktury w **handlu detalicznym** oceniany jest w styczniu bardziej negatywnie niż w grudniu. Bieżąca i przyszła sprzedaż oraz sytuacja finansowa oceniane są bardziej pesymistycznie niż przed miesiącem. Skala spadku zatrudnienia może być nieco większa od niż prognozowano miesiąc temu. Przedsiębiorstwa z siedzibą w województwie podlaskim przewidują, iż w najbliższych trzech miesiącach ceny towarów mogą rosnać w tempie znacznie szybszym od zapowiadanego w grudniu.

W styczniu oceny jednostek z sekcji **działalność związana z zakwaterowaniem i usługami gastronomicznymi, transport i gospodarka magazynowa oraz informacja i komunikacja** są niekorzystne. Mniej pesymistycznie niż przed miesiącem, ale gorzej niż przed rokiem oceniają koniunkturę podmioty z sekcji **działalność związana z zakwaterowaniem i usługami gastronomicznymi**. Bardziej niekorzystne niż w grudniu, ale lepsze niż w styczniu ubiegłego roku oceny koniunktury sygnalizują kierujący firmami z sekcji **transport i gospodarka magazynowa**. Gorzej niż przed miesiącem i przed rokiem oceniają koniunkturę jednostki z sekcji **informacja i komunikacja**.

W **przetwórstwie przemysłowym** badaniem objęte są podmioty o liczbie pracujących 10 i więcej osób. W pozostałych badaniach (**budownictwo, handel detaliczny, usługi**) uczestniczą również podmioty o liczbie pracujących do 9 osób.

Przetwórstwo przemysłowe — sekcja C; **Budownictwo** — sekcja F; **Handel hurtowy** — dział 46; **Handel detaliczny** — działy 45 i 47

Usługi — sekcje: H – Transport i gospodarka magazynowa, I – Działalność związana z zakwaterowaniem i usługami gastronomicznymi, J – Informacja i komunikacja, K – Działalność finansowa i ubezpieczeniowa, L – Działalność związana z obsługą rynku nieruchomości, M – Działalność profesjonalna, naukowa i techniczna, N – Działalność w zakresie usług administrowania i działalność wspierająca, P – Edukacja, Q – Opieka zdrowotna i pomoc społeczna, R – Działalność związana z kulturą, rozrywką i rekreacją, S – Pozostała działalność usługowa

Opracowanie:

Departament Przedsiębiorstw

Kontakt w sprawach merytorycznych:

Hanna Sękowska tel. 22 608 36 51, Magdalena Święcka tel. 22 608 35 50, Olga Gaca tel. 22 608 36 51,

Hubert Stefaniak tel. 22 608 35 50, Łukasz Gontarz tel. 22 608 36 51, Cyprian Grzęda tel. 22 608 35 50.

Rozpowszechnianie:

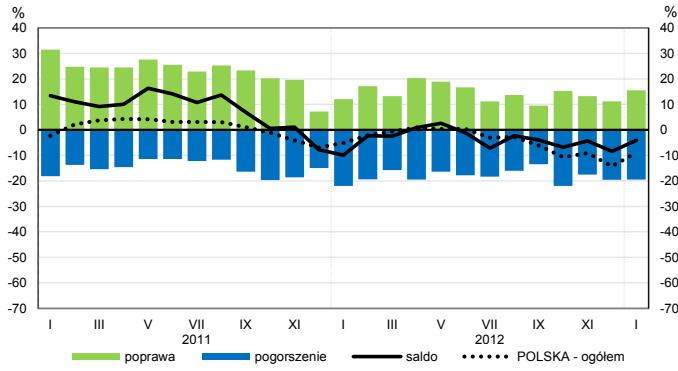
Rzecznik Prasowy Prezesa GUS: tel. 22 608 34 75, fax 22 608 38 68, e-mail: rzecznik@stat.gov.pl

Pokój prasowy w holu głównym (do bezpośredniego odbioru materiałów prasowych) czynny w dniach publikowania o godz. 14:00,

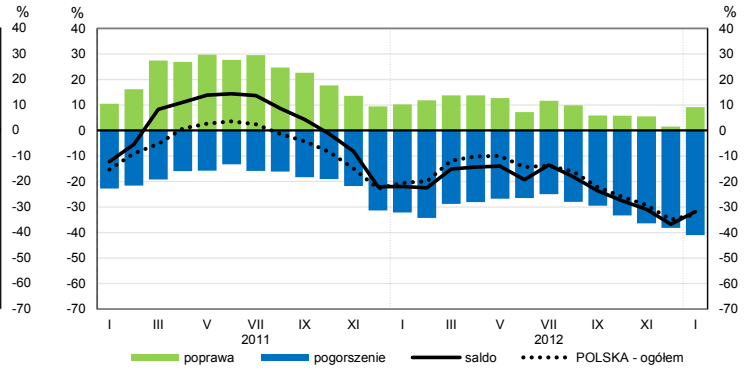
Internet: www.stat.gov.pl

OGÓLNY KLIMAT KONIUNKTURY WEDŁUG SEKCJI / DZIAŁÓW PKD

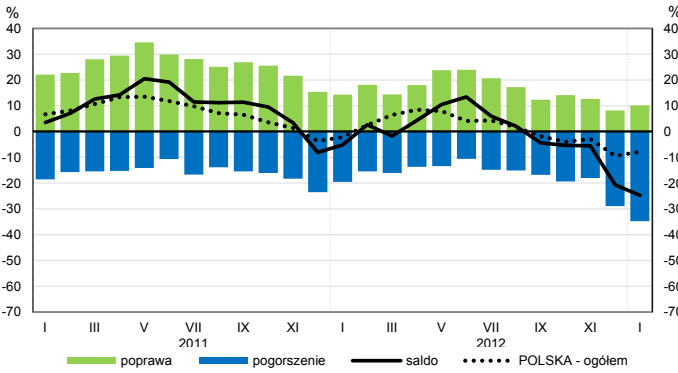
Przetwórstwo przemysłowe (sekcja C)



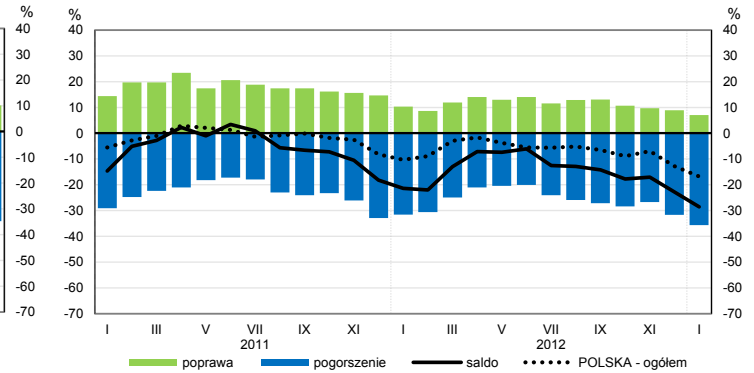
Budownictwo (sekcja F)



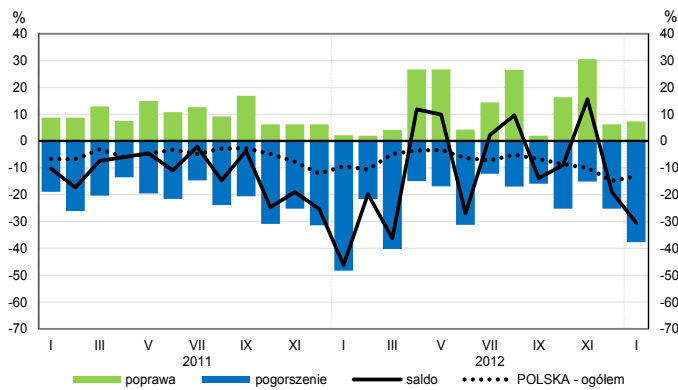
Handel hurtowy (dział 46)



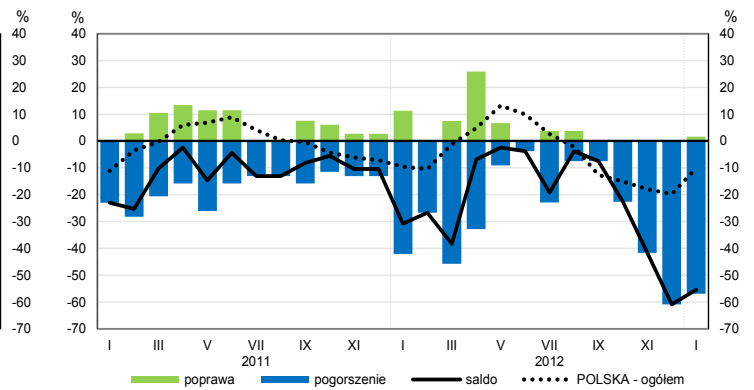
Handel detaliczny (dział 45+47)



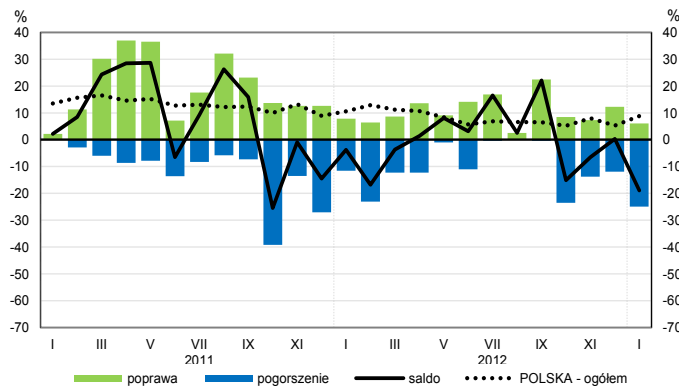
Transport i gospodarka magazynowa (sekcja H)



Zakwaterowanie i gastronomia (sekcja I)

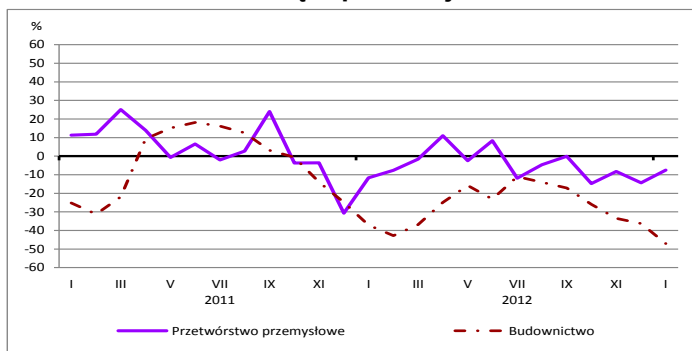


Informacja i komunikacja (sekcja J)

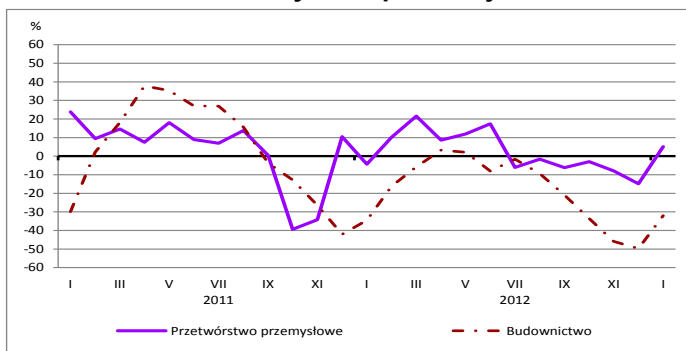


WYBRANE WSKAŹNIKI WEDŁUG SEKCJI / DZIAŁÓW PKD

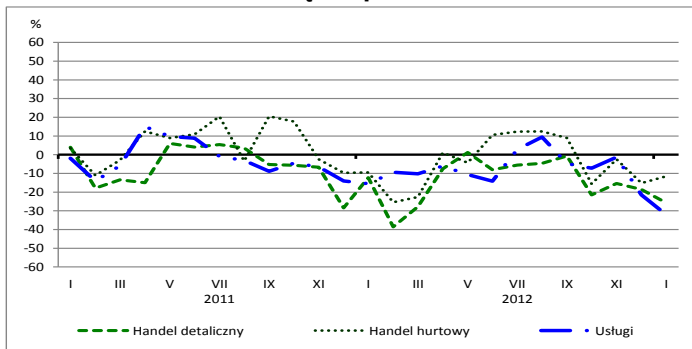
Bieżąca produkcja



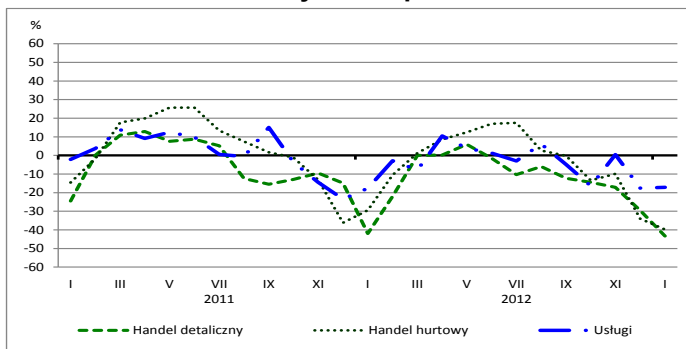
Przewidywana produkcja



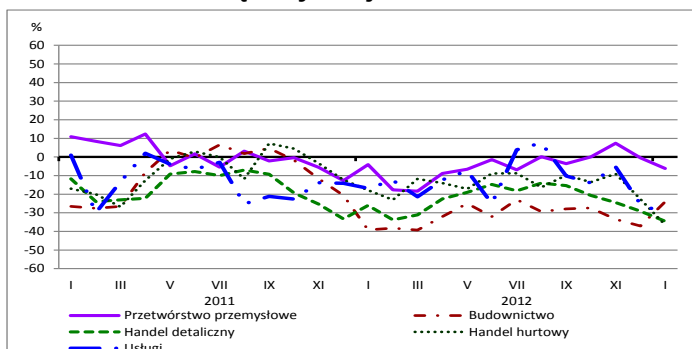
Bieżąca sprzedaż



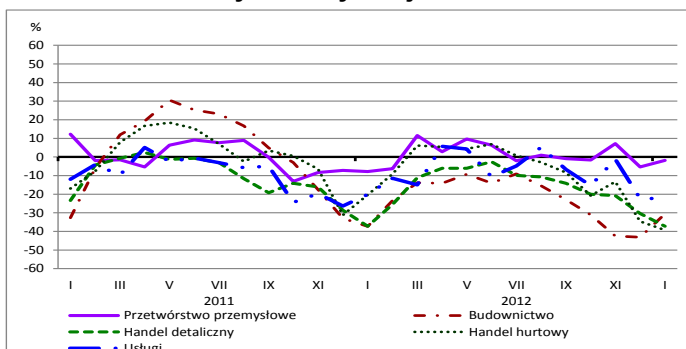
Przewidywana sprzedaż



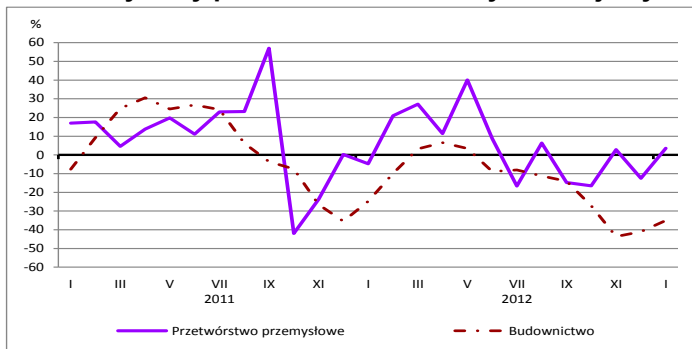
Bieżąca sytuacja finansowa



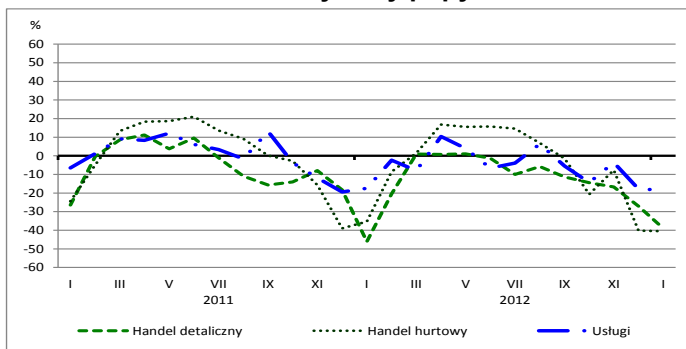
Przewidywana sytuacja finansowa



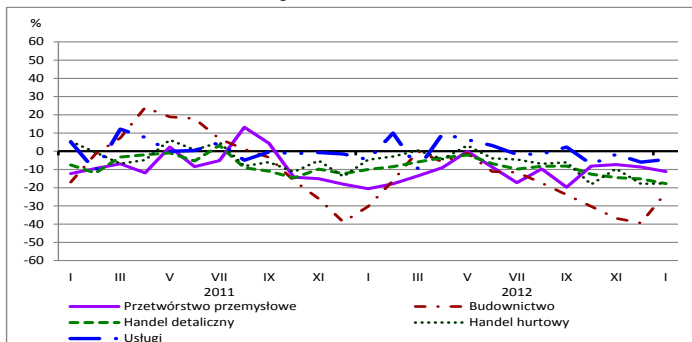
Przewidywany portfel zamówień na rynku krajowym



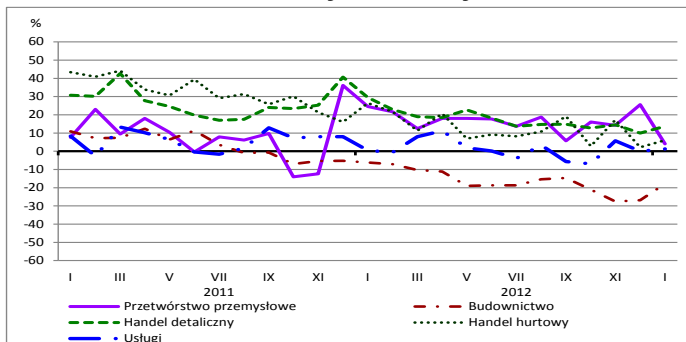
Przewidywany popyt



Przewidywane zatrudnienie

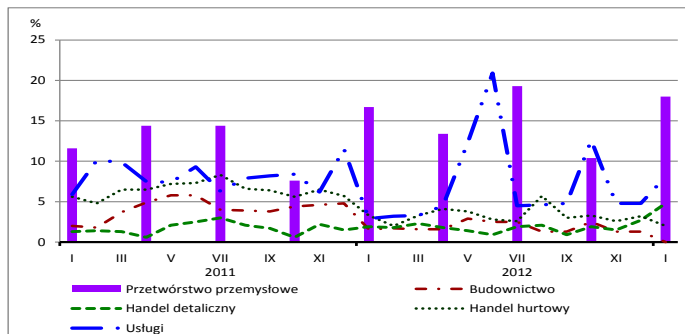


Przewidywane ceny

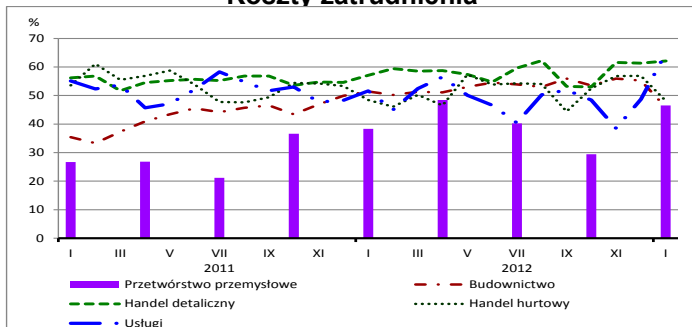


BARIERY DZIAŁALNOŚCI GOSPODARCZEJ

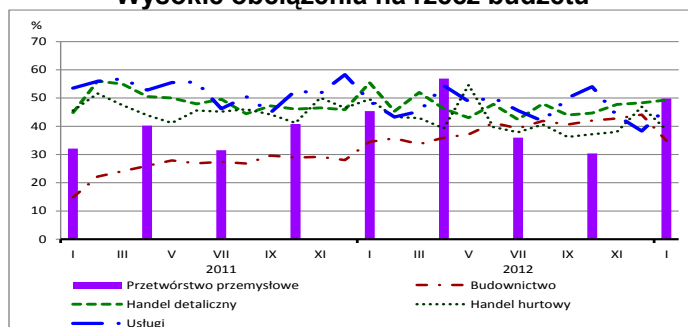
Brak barier



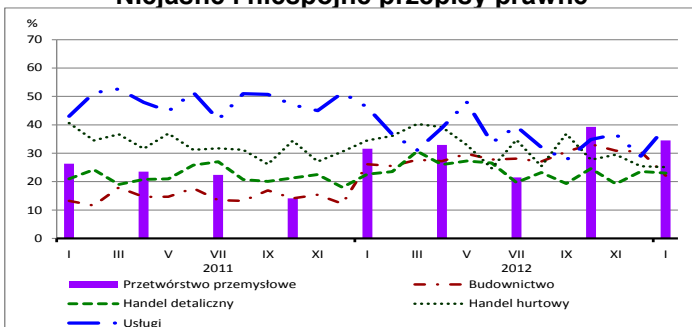
Koszty zatrudnienia



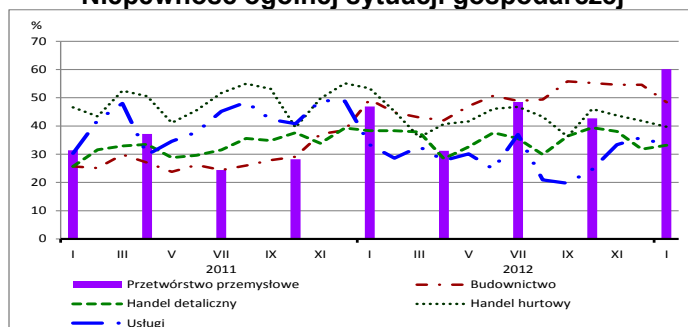
Wysokie obciążenia na rzecz budżetu



Niejasne i niespójne przepisy prawne



Niepewność ogólnej sytuacji gospodarczej



Największy odsetek przedsiębiorców **nieodczuwających żadnych barier w prowadzeniu bieżącej działalności gospodarczej** w styczniu br. jest odnotowany w przetwórstwie przemysłowym (18,0%). W dalszej kolejności brak barier wskazują jednostki prowadzące działalność z zakresu usług (8,1%), handlu detalicznego (4,8%), handlu hurtowego (2,0%). Wszystkie jednostki budowlano-montażowe napotykały na trudności w prowadzeniu działalności (brak barier – 0,0%).

W jednostkach z zakresu **przetwórstwa przemysłowego**, które sygnalizują utrudnienia w prowadzeniu działalności, najczęściej zgłaszaną barierą jest niepewność sytuacji gospodarczej (60% przedsiębiorstw w styczniu br., 47% przed rokiem). W skali roku w największym stopniu wzrosło znaczenie bariery dotyczącej niedostatecznego popytu na rynku zagranicznym (z 31% do 50%), a spadło – bariery związanej z problemami finansowymi (z 37% do 23%).

Największe trudności napotymane przez przedsiębiorstwa **budowlano-montażowe** zgłaszające bariery związane są z konkurencją na rynku (64% w styczniu br., 60% w analogicznym miesiącu ub. r.). W skali roku w największym stopniu wzrosło znaczenie barier związanych z niedostatecznym popytem (z 39% do 53%) i kosztami finansowej obsługi działalności (z 30% do 43%), natomiast spadło – bariery związanej z kosztami zatrudnienia (z 51% do 46%).

Największe trudności napotymane przez podmioty prowadzące działalność w zakresie **handlu hurtowego** zgłaszające bariery związane są z trudnościami w rozrachunkach z kontrahentami (barierę tę sygnalizuje w styczniu br. 56% przedsiębiorstw, 41% w analogicznym miesiącu ub. r. – jest to bariera, której znaczenie w skali roku wzrosło w największym stopniu) oraz kosztami zatrudnienia (48% w styczniu br., tak jak przed rokiem). Bariery, której znaczenie najbardziej spadło w skali roku jest konkurencja na rynku (z 59% do 42%).

Największe trudności napotymane przez przedsiębiorców z zakresu **handlu detalicznego** zgłaszających bariery związane są z kosztami zatrudnienia (barierę tę sygnalizuje w styczniu br. 62% przedsiębiorstw, 57% w analogicznym miesiącu ub. r. – jest to bariera, której znaczenie w skali roku wzrosło w największym stopniu) oraz konkurencją na rynku (61% w styczniu br., 59% przed rokiem).

Największe trudności wskazywane przez firmy **usługowe** zgłaszające bariery związane są z kosztami zatrudnienia (65% w styczniu, 52% w analogicznym okresie ubiegłego roku). Jest to bariera, której znaczenie wzrosło w największym stopniu w skali roku. W porównaniu ze styczniem ub. r. najbardziej spadło znaczenie bariery związanej z konkurencją firm zagranicznych.

Departament Przedsiębiorstw GUS, Al. Niepodległości 208, 00-925 Warszawa, tel. (22) 608 36 51
 Wyniki badania koniunktury w przemyśle, budownictwie, handlu i usługach można znaleźć na stronie GUS
http://www.stat.gov.pl/gus/koniunktury_PLK_HTML.htm
 oraz Zeszyt Metodologiczny „Badanie koniunktury gospodarczej GUS”, 2012,
http://www.stat.gov.pl/cps/rde/xbcr/gus/kon_badanie_koniunktury_gospodarczej_21102012.pdf