

**KONIUNKTURA GOSPODARCZA**

w marzec 2013 r.

opinie formułowane przez jednostki, których siedziba znajduje się  
w WOJEWÓDZTWIE PODLASKIM

Przedsiębiorstwa z siedzibą w województwie podlaskim ogólny klimat koniunktury w **przetwórstwie przemysłowym** oceniają w marcu optymistycznie, lepiej niż przed miesiącem. Prognozy dotyczące portfela zamówień, produkcji i sytuacji finansowej są bardziej korzystne od formułowanych w lutym. Oceny bieżące w tym zakresie są mniej negatywne niż w ubiegłym miesiącu. Przedsiębiorcy planują redukcje zatrudnienia zbliżone do zapowiadanych w lutym. Ceny wyrobów przemysłowych mogą spadać wolniej niż przewidywano przed miesiącem.

Ogólny klimat koniunktury w **budownictwie** oceniany jest w marcu mniej pesymistycznie niż w lutym. Oceny bieżące i prognozy dotyczące sytuacji finansowej, a także oceny bieżącej produkcji budowlano-montażowej są mniej niekorzystne od zgłaszanych w ubiegłym miesiącu. Prognozy dotyczące produkcji budowlano-montażowej są pozytywne. Bieżący portfel zamówień oceniany jest bardziej pesymistycznie niż przed miesiącem, odpowiednie prognozy są pozytywne, choć gorsze od formułowanych w lutym. Przedsiębiorcy zapowiadają wzrost zatrudnienia. Ceny robót budowlano-montażowych mogą spadać nieco wolniej niż oczekiwano przed miesiącem.

Ogólny klimat koniunktury w **handlu hurtowym** oceniany jest w marcu pozytywnie. Diagnozy i prognozy dotyczące sprzedaży oraz sytuacji finansowej są znacznie mniej pesymistyczne od formułowanych w poprzednim miesiącu. Redukcje zatrudnienia w najbliższych trzech miesiącach mogą utrzymać się na poziomie zbliżonym do zapowiadanego w lutym. Przedsiębiorstwa przewidują, iż ceny mogą rosnąć.

Ogólny klimat koniunktury w **handlu detalicznym** oceniany jest w marcu nieznacznie mniej pesymistycznie niż w lutym. Przewidywania dotyczące sprzedaży i sytuacji finansowej są mniej niekorzystne od formułowanych przed miesiącem. Oceny sprzedaży są bardziej negatywne od sygnalizowanych w ubiegłym miesiącu. Diagnozy sytuacji finansowej są negatywne, zbliżone do zgłaszanych w lutym. Skala spadku zatrudnienia może utrzymać się na poziomie prognozowanym miesiąc wcześniej. Przedsiębiorcy przewidują, iż w najbliższych trzech miesiącach ceny towarów mogą rosnąć w tempie szybszym od zapowiadanego w lutym.

Mniej pesymistycznie niż przed miesiącem i przed rokiem oceniają koniunkturę podmioty z sekcji **transport i gospodarka magazynowa**. Oceny zgłaszane przez kierujących firmami z sekcji **informacja i komunikacja** są bardziej niekorzystne niż w lutym bieżącego i w marcu ubiegłego roku. Również bardziej pesymistycznie niż przed miesiącem, ale podobnie jak przed rokiem oceniają koniunkturę jednostki z sekcji **działalność związana z zakwaterowaniem i usługami gastronomicznymi**.

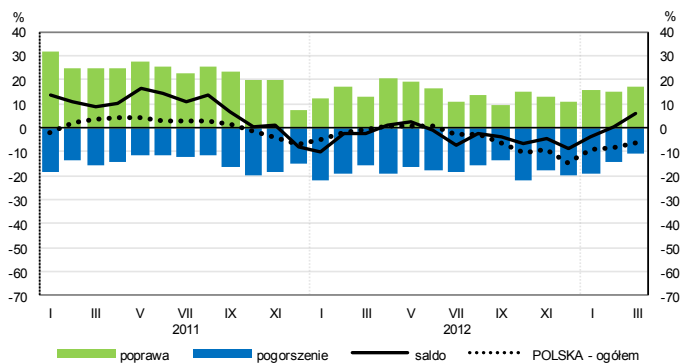
W **przetwórstwie przemysłowym** badaniem objęte są podmioty o liczbie pracujących 10 i więcej osób. W pozostałych badaniach (**budownictwo, handel hurtowy i detaliczny, usługi**) uczestniczą również podmioty o liczbie pracujących do 9 osób.

**Przetwórstwo przemysłowe** — sekcja C; **Budownictwo** — sekcja F; **Handel hurtowy** — dział 46; **Handel detaliczny** — dział 45 i 47

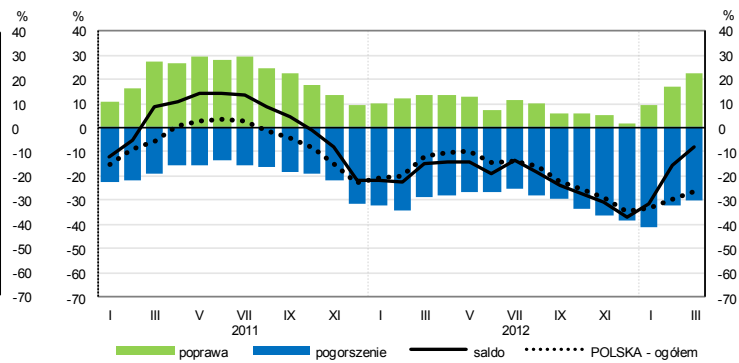
**Usługi** — sekcje: H – Transport i gospodarka magazynowa, I – Działalność związana z zakwaterowaniem i usługami gastronomicznymi, J – Informacja i komunikacja, K – Działalność finansowa i ubezpieczeniowa, L – Działalność związana z obsługą rynku nieruchomości, M – Działalność profesjonalna, naukowa i techniczna, N – Działalność w zakresie usług administrowania i działalność wspierająca, P – Edukacja, Q – Opieka zdrowotna i pomoc społeczna, R – Działalność związana z kulturą, rozrywką i rekreacją, S – Pozostała działalność usługowa

# OGÓLNY KLIMAT KONIUNKTURY WEDŁUG SEKCJI / DZIAŁÓW PKD

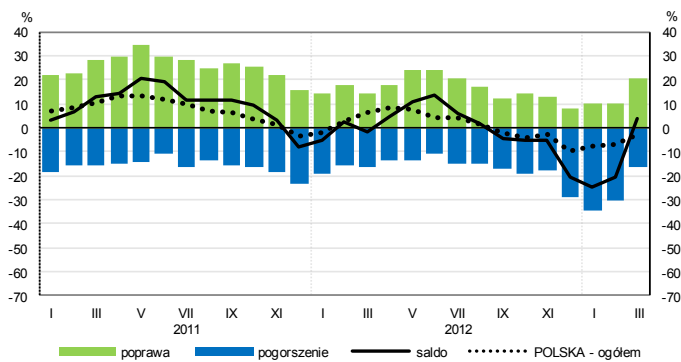
## Przetwórstwo przemysłowe (sekcja C)



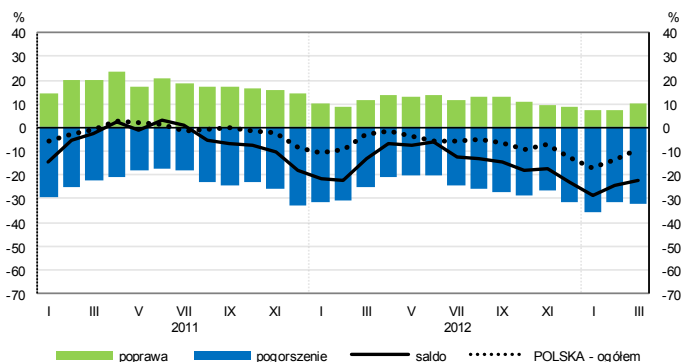
## Budownictwo (sekcja F)



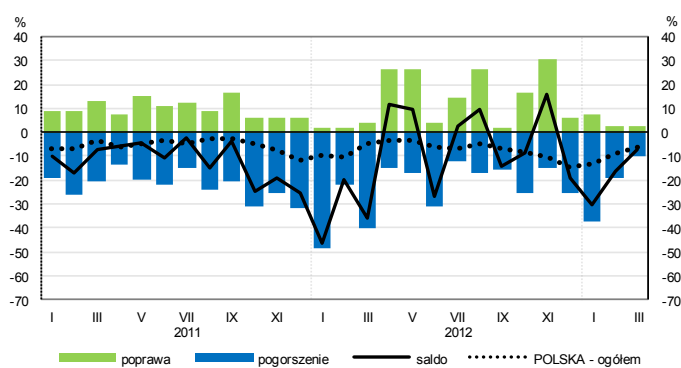
## Handel hurtowy (dział 46)



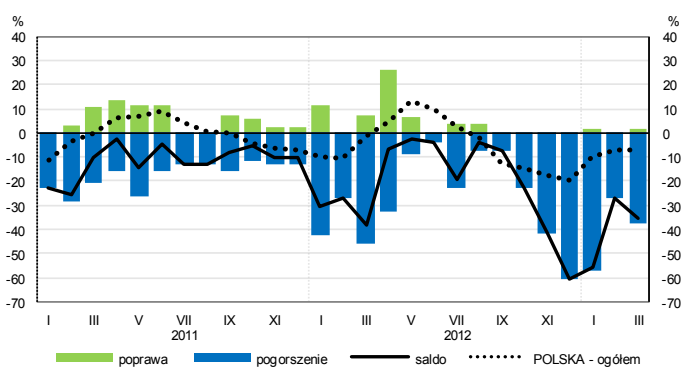
## Handel detaliczny (dział 45+47)



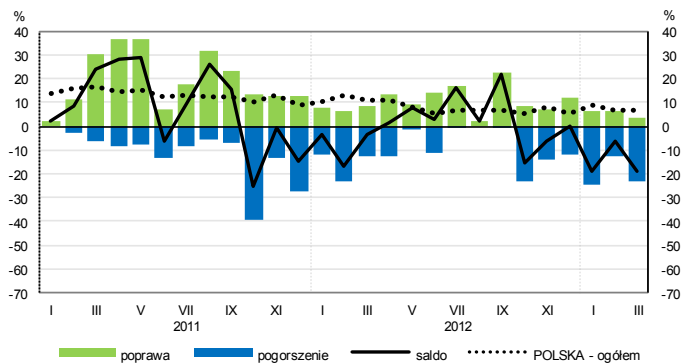
## Transport i gospodarka magazynowa (sekcja H)



## Zakwaterowanie i gastronomia (sekcja I)

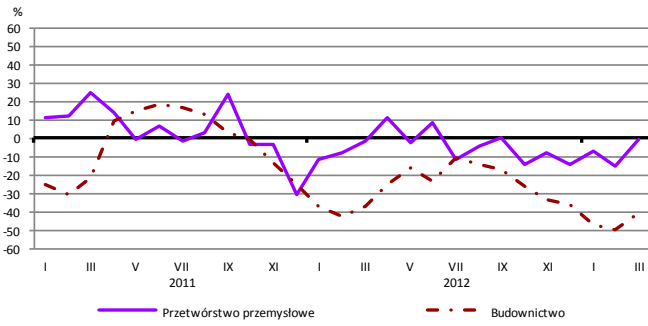


## Informacja i komunikacja (sekcja J)

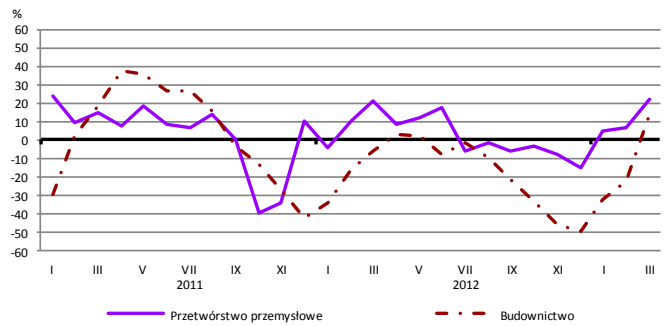


# WYBRANE WSKAŹNIKI WEDŁUG SEKCJI / DZIAŁÓW PKD

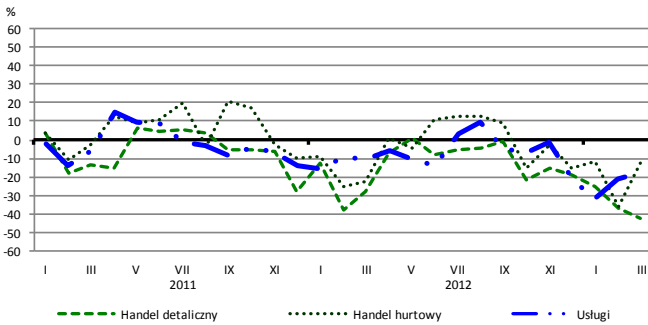
## Bieżąca produkcja



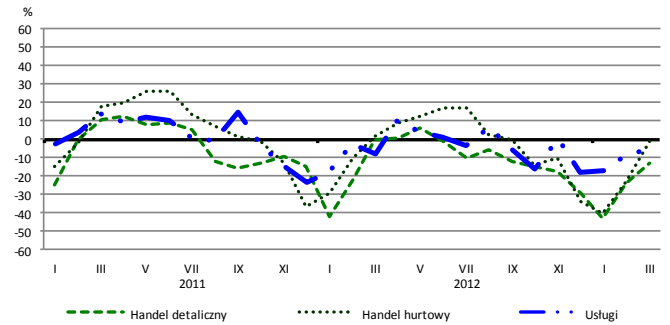
## Przewidywana produkcja



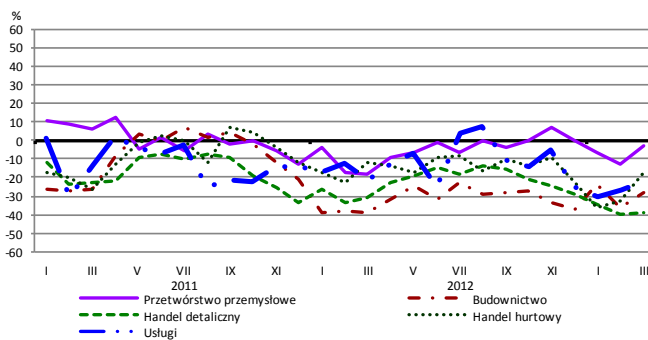
## Bieżąca sprzedaż



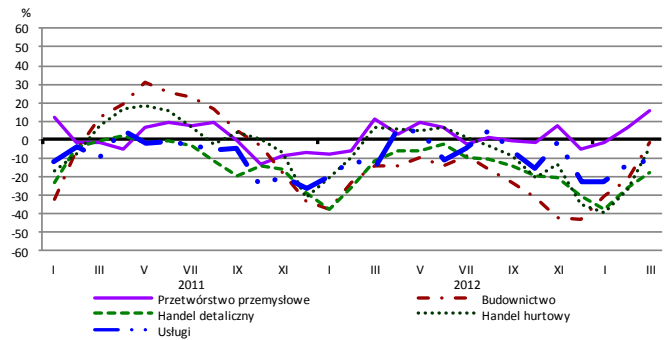
## Przewidywana sprzedaż



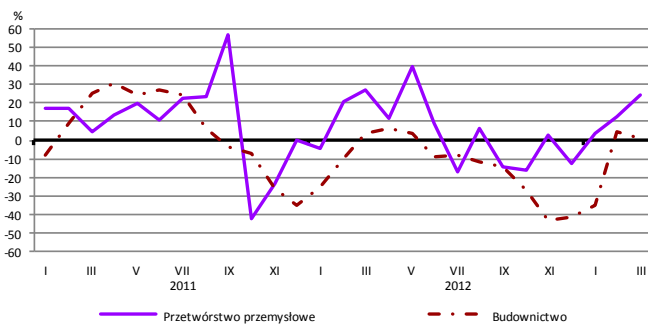
## Bieżąca sytuacja finansowa



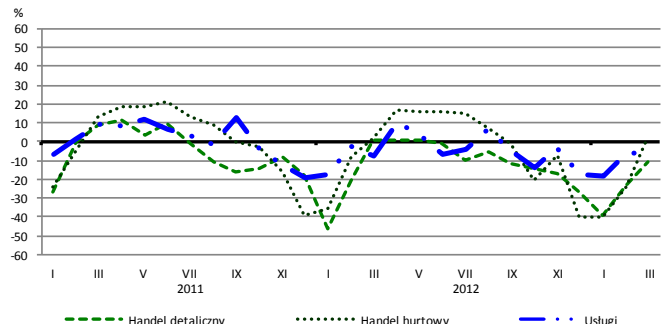
## Przewidywana sytuacja finansowa



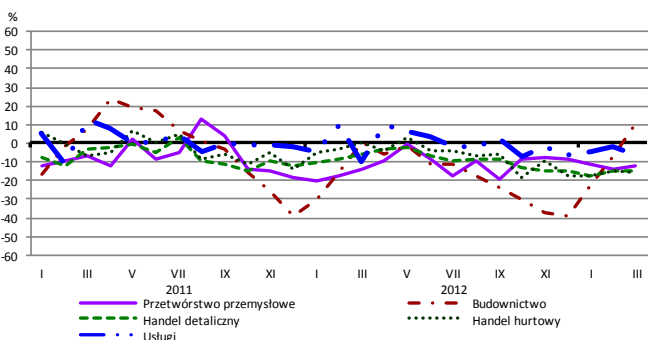
## Przewidywany portfel zamówień na rynku krajowym



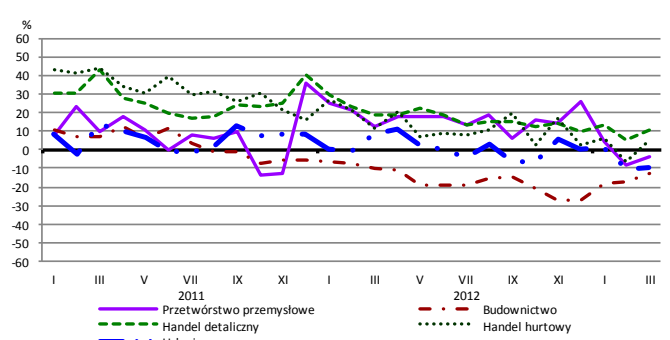
## Przewidywany popyt



## Przewidywane zatrudnienie

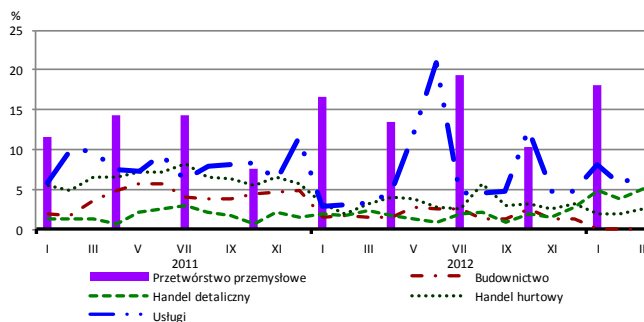


## Przewidywane ceny

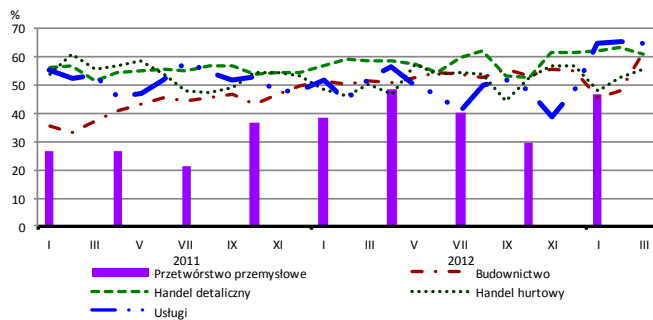


# BARIERY DZIAŁALNOŚCI GOSPODARCZEJ

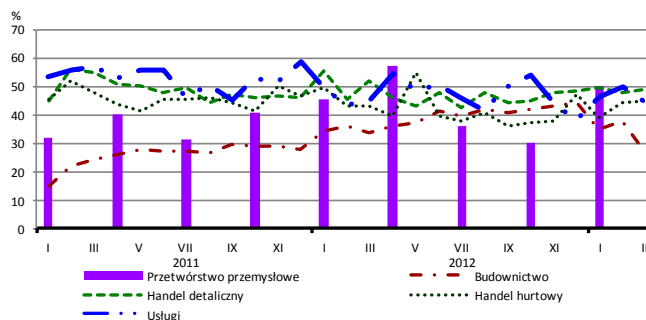
## Brak barier



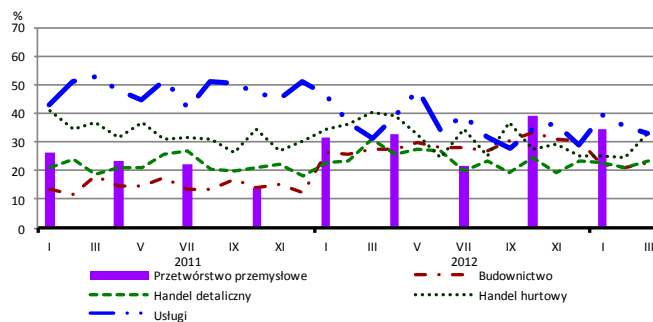
## Koszty zatrudnienia



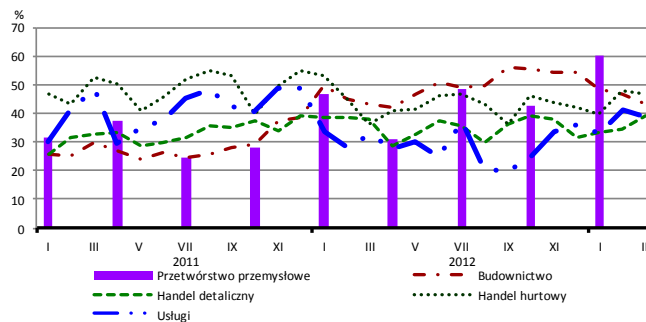
## Wysokie obciążenia na rzecz budżetu



## Niejasne i niespójne przepisy prawne



## Niepewność ogólnej sytuacji gospodarczej



Największy odsetek przedsiębiorców **nieodczuwających żadnych barier w prowadzeniu bieżącej działalności gospodarczej** w marcu br. jest odnotowany w jednostkach prowadzących działalność z zakresu usług (7,3%), w dalszej kolejności – handlu detalicznego (5,2%), handlu hurtowego (2,6%). Wszystkie jednostki budowlano-montażowe napotykały na trudności w prowadzeniu działalności (brak barier – 0,0%).

Największe trudności napotykane przez przedsiębiorstwa **budowlano-montażowe** zgłaszające bariery związane są z konkurencją na rynku (63% w marcu br., 67% przed rokiem) i kosztami zatrudnienia (61% w marcu br., 51% w analogicznym miesiącu ub. r.). W skali roku w największym stopniu wzrosło znaczenie bariery związanej z kosztami materiałów (z 27% do 43%), natomiast spadło – bariery związanej z wysokimi obciążeniami na rzecz budżetu (z 34% do 27%).

Największe trudności napotykane przez podmioty prowadzące działalność w zakresie **handlu hurtowego** zgłaszające bariery związane są z kosztami zatrudnienia (barierę tę sygnalizuje w marcu br. 55% przedsiębiorstw, 50% w analogicznym miesiącu ub. r.) oraz trudnościami w rozrachunkach z kontrahentami (54% w marcu br., 40% przed rokiem – jest to bariera, której znaczenie w skali roku wzrosło w największym stopniu).

Największe trudności napotykane przez przedsiębiorców z zakresu **handlu detalicznego** zgłaszających bariery związane są z konkurencją na rynku (barierę tę sygnalizuje w marcu br. 62% przedsiębiorstw, 59% w analogicznym miesiącu ub. r.) oraz kosztami zatrudnienia (61% w marcu br., 59% przed rokiem). Bariery, której znaczenie najbardziej spadło w skali roku są niejasne i niespójne przepisy prawne (z 31% do 23%).

Największe trudności wskazywane przez firmy **usługowe** zgłaszające bariery związane są z kosztami zatrudnienia (65% w marcu br., 52% w analogicznym okresie ubiegłego roku – jest to bariera, której znaczenie wzrosło w największym stopniu w skali roku). W porównaniu z marcem ub. r. najbardziej spadło znaczenie bariery związanej z konkurencją firm zagranicznych (z 21% do 13%) oraz trudnościami z uzyskaniem kredytu (z 9% do 2%).