

Warszawa, 2013–05–29

KONIUNKTURA GOSPODARCZA

w maju 2013 r.

opinie formułowane przez jednostki, których siedziba znajduje się
w WOJEWÓDZTWIE PODLASKIM

Przedsiębiorstwa z siedzibą w województwie podlaskim ogólny klimat koniunktury w **przetwórstwie przemysłowym** oceniają w maju optymistycznie, lepiej niż przed miesiącem. Oceny bieżącego portfela są mniej negatywne niż w kwietniu. Bieżąca produkcja utrzymuje się na poziomie sprzed miesiąca. Prognozy w tym zakresie są korzystne, ale gorsze od formułowanych w kwietniu. Bieżąca sytuacja finansowa oceniana jest pesymistycznie, odpowiednie prognozy nie wskazują na możliwość poprawy w tym zakresie. Przedsiębiorcy planują redukcje zatrudnienia zbliżone do zapowiadanych w ubiegłym miesiącu. Ceny wyrobów przemysłowych mogą spadać nieco wolniej niż przewidywano w kwietniu.

Ogólny klimat koniunktury w **budownictwie** oceniany jest w maju mniej negatywnie niż w kwietniu. Oceny bieżącej sytuacji finansowej są mniej pesymistyczne od opinii zgłaszanych w ubiegłym miesiącu. Bieżące oceny i prognozy dotyczące produkcji budowlano-montażowej, a także diagnozy portfela zamówień oraz prognozy sytuacji finansowej są optymistyczne, lepsze od formułowanych w kwietniu. Utrzymują się korzystne przewidywania dotyczące portfela zamówień. Przedsiębiorcy zapowiadają wzrost zatrudnienia, choć mniejszy niż planowano przed miesiącem. Ceny robót budowlano-montażowych mogą spadać wolniej niż oczekiwano w kwietniu.

Ogólny klimat koniunktury w **handlu hurtowym** oceniany jest pozytywnie, lepiej niż w kwietniu. Diagnozy sprzedaży oraz sytuacji finansowej są mniej pesymistyczne niż w poprzednim miesiącu. Odpowiednie prognozy są pozytywne i lepsze od zgłaszanych w kwietniu. Redukcje zatrudnienia w najbliższych trzech miesiącach mogą być większe od zapowiadanych w kwietniu. Przedsiębiorcy przewidują, iż ceny mogą rosnąć nieco wolniej niż przewidywano miesiąc wcześniej.

Ogólny klimat koniunktury w **handlu detalicznym** oceniany jest w maju mniej pesymistycznie niż w ubiegłym miesiącu. Diagnozy i prognozy sprzedaży oraz sytuacji finansowej są mniej negatywne od formułowanych w kwietniu. Skala spadku zatrudnienia może być mniejsza od planowanej przed miesiącem. Przedsiębiorcy przewidują, iż w najbliższych trzech miesiącach ceny towarów mogą rosnąć szybciej niż przewidywano w kwietniu.

Dyrektorzy jednostek z sekcji **działalność związana z zakwaterowaniem i usługami gastronomicznymi** zgłaszają w maju nieznacznie pozytywne oceny koniunktury wobec negatywnych przed miesiącem i przed rokiem. Firmy z sekcji **transport i gospodarka magazynowa** oceniają koniunkturę negatywnie, podobnie jak w kwietniu bieżącego, ale gorzej wobec pozytywnych ocen z maja ubiegłego roku. Kierujący podmiotami z sekcji **informacja i komunikacja** formułują mniej pesymistyczne oceny niż przed miesiącem, ale gorsze od pozytywnych opinii sprzed roku.

W **przetwórstwie przemysłowym** badaniem objęte są podmioty o liczbie pracujących 10 i więcej osób. W pozostałych badaniach (**budownictwo, handel hurtowy i detaliczny, usługi**) uczestniczą również podmioty o liczbie pracujących do 9 osób.

Przetwórstwo przemysłowe — sekcja C; **Budownictwo** — sekcja F; **Handel hurtowy** — dział 46; **Handel detaliczny** — działy 45 i 47

Usługi — sekcje: H – Transport i gospodarka magazynowa, I – Działalność związana z zakwaterowaniem i usługami gastronomicznymi, J – Informacja i komunikacja, K – Działalność finansowa i ubezpieczeniowa, L – Działalność związana z obsługą rynku nieruchomości, M – Działalność profesjonalna, naukowa i techniczna, N – Działalność w zakresie usług administrowania i działalność wspierająca, P – Edukacja, Q – Opieka zdrowotna i pomoc społeczna, R – Działalność związana z kulturą, rozrywką i rekreacją, S – Pozostała działalność usługowa

Opracowanie:

Departament Przedsiębiorstw

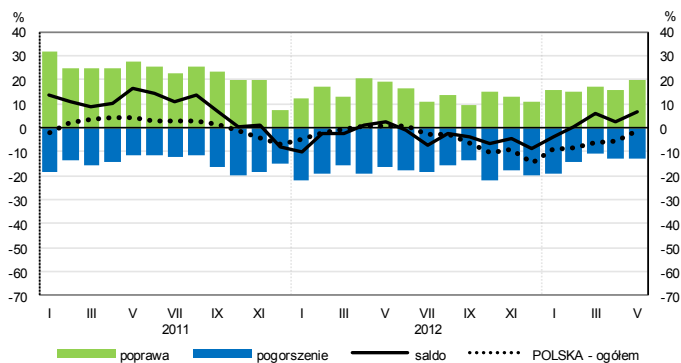
Kontakt w sprawach merytorycznych:

Hanna Sękowska tel. 22 608 36 51, Magdalena Świącka tel. 22 608 35 50, Olga Gaca tel. 22 608 36 51,

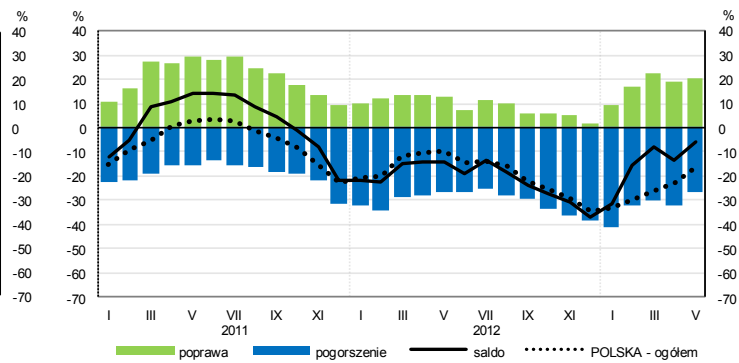
Hubert Stefaniak tel. 22 608 35 50, Łukasz Gontarz tel. 22 608 36 51.

OGÓLNY KLIMAT KONIUNKTURY WEDŁUG SEKCJI / DZIAŁÓW PKD

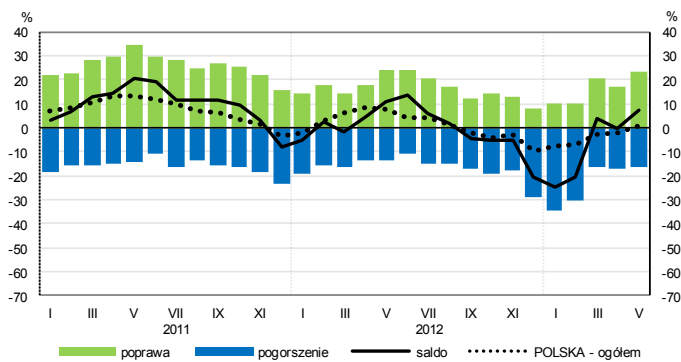
Przetwórstwo przemysłowe (sekcja C)



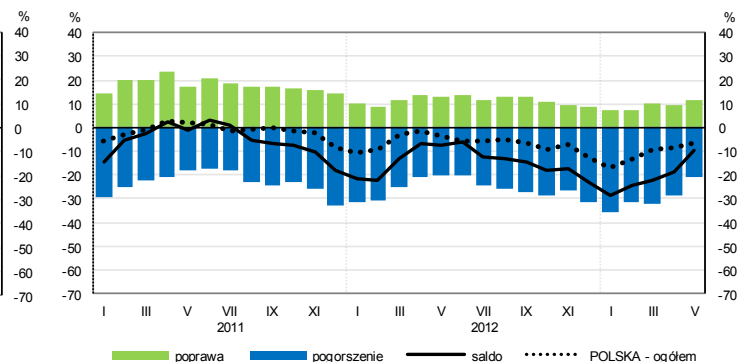
Budownictwo (sekcja F)



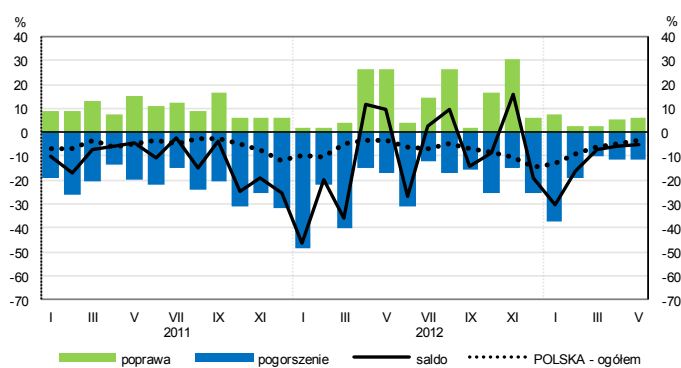
Handel hurtowy (dział 46)



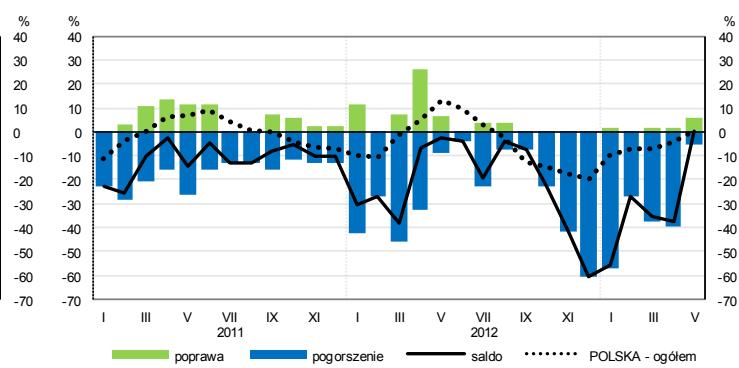
Handel detaliczny (dział 45+47)



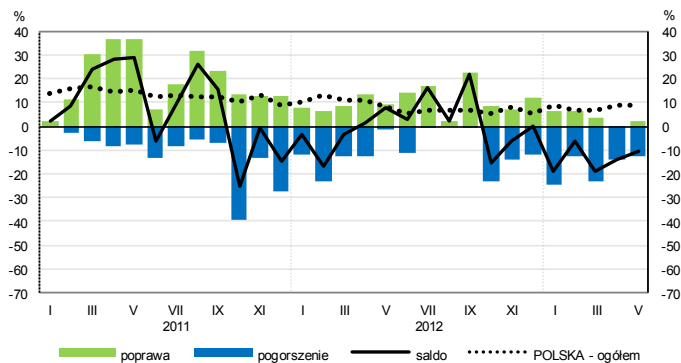
Transport i gospodarka magazynowa (sekcja H)



Zakwaterowanie i gastronomia (sekcja I)

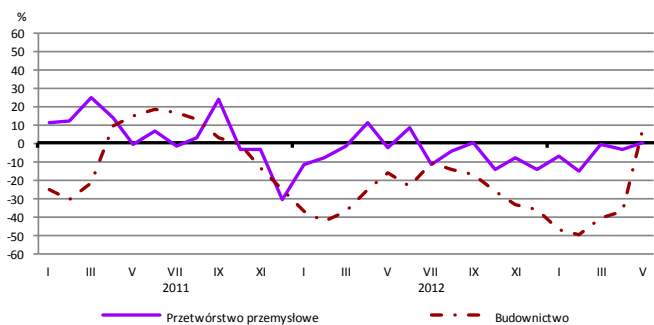


Informacja i komunikacja (sekcja J)

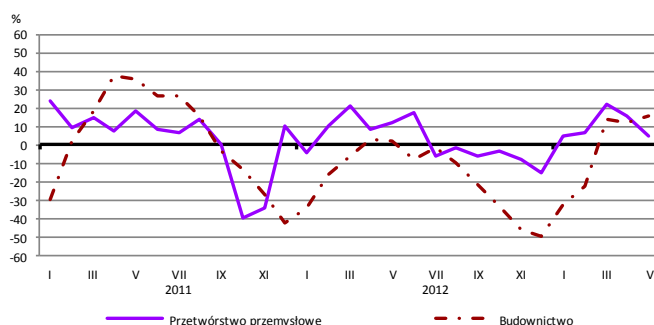


WYBRANE WSKAŹNIKI WEDŁUG SEKCJI / DZIAŁÓW PKD

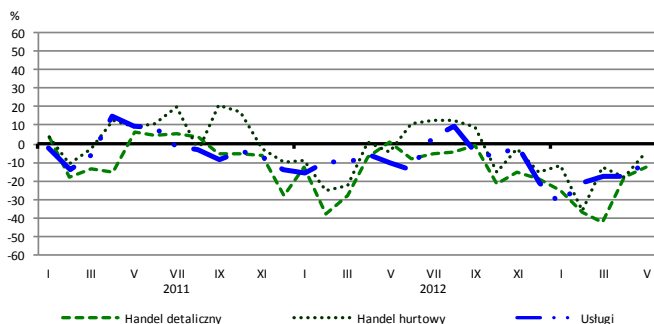
Bieżąca produkcja



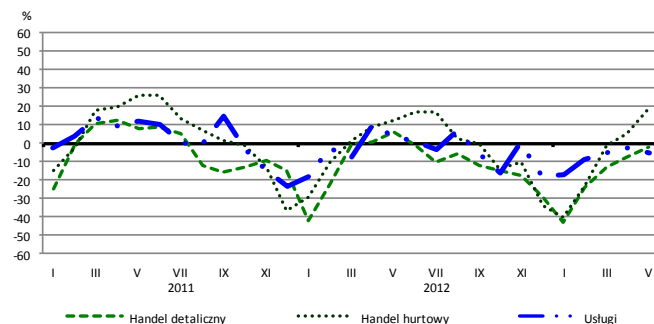
Przewidywana produkcja



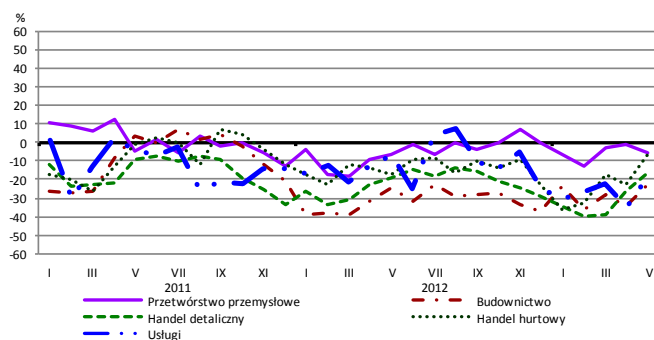
Bieżąca sprzedaż



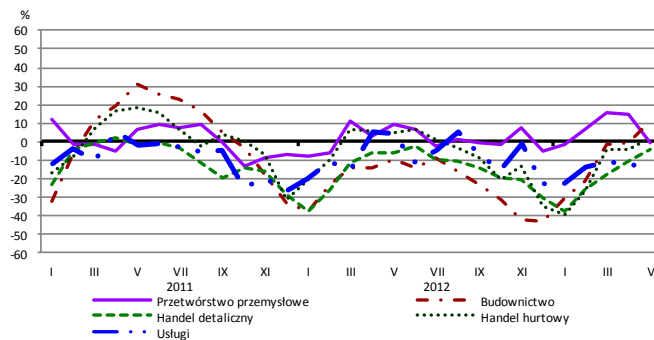
Przewidywana sprzedaż



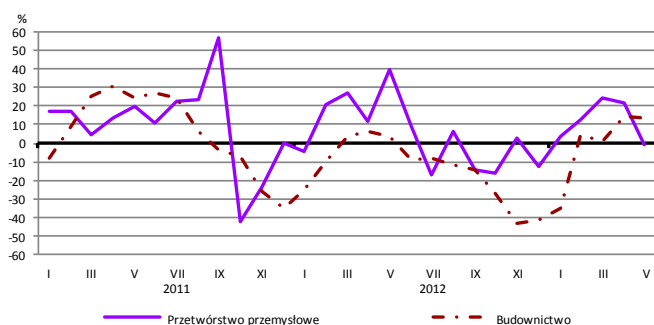
Bieżąca sytuacja finansowa



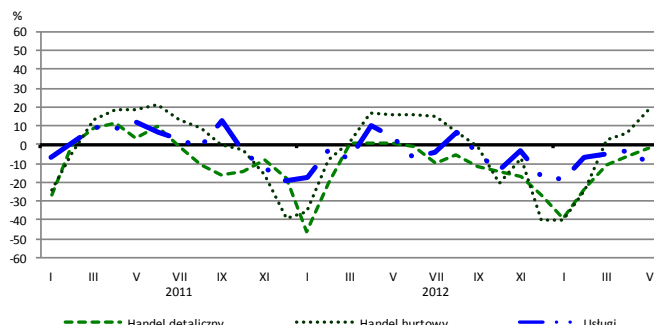
Przewidywana sytuacja finansowa



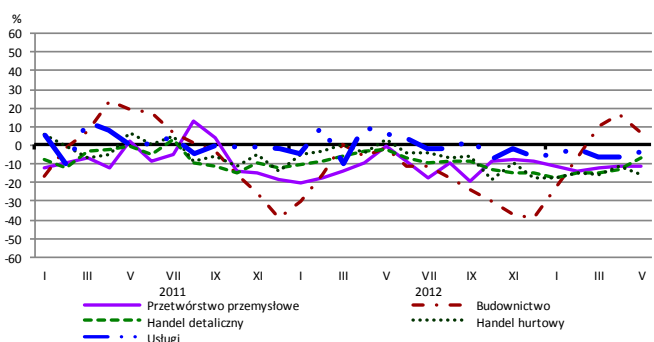
Przewidywany portfel zamówień na rynku krajowym



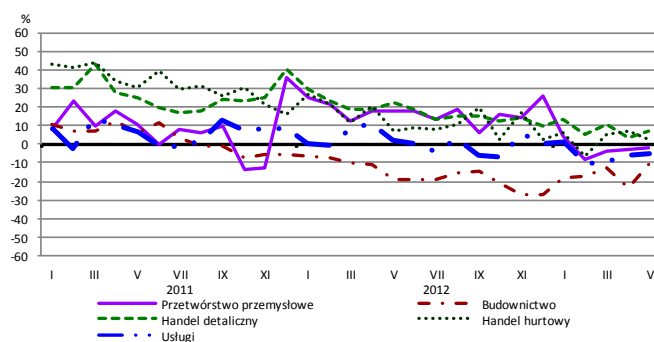
Przewidywany popyt



Przewidywane zatrudnienie

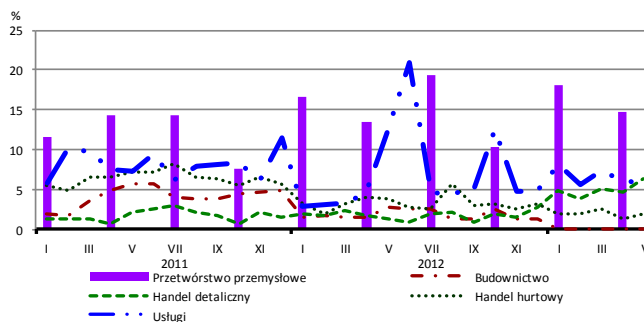


Przewidywane ceny

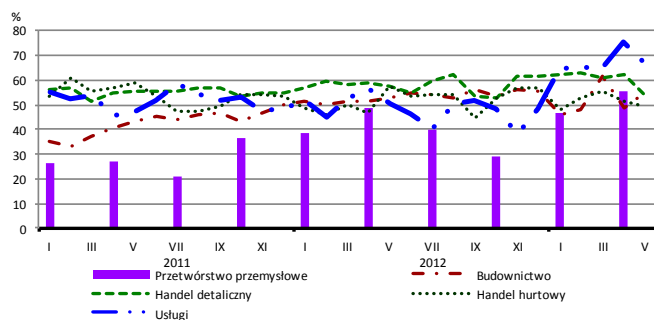


BARIERY DZIAŁALNOŚCI GOSPODARCZEJ

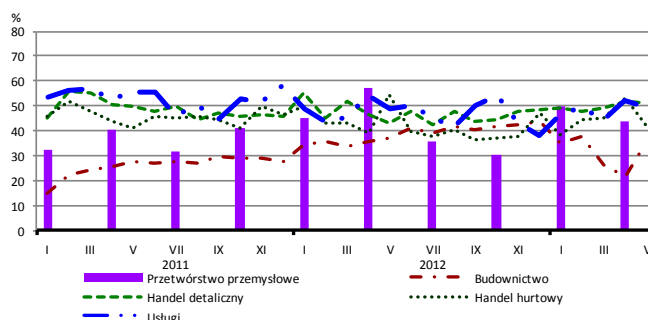
Brak barier



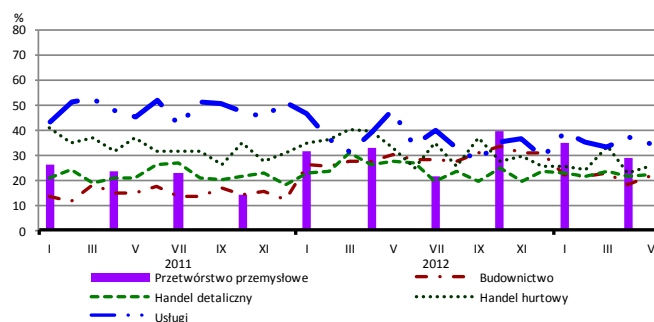
Koszty zatrudnienia



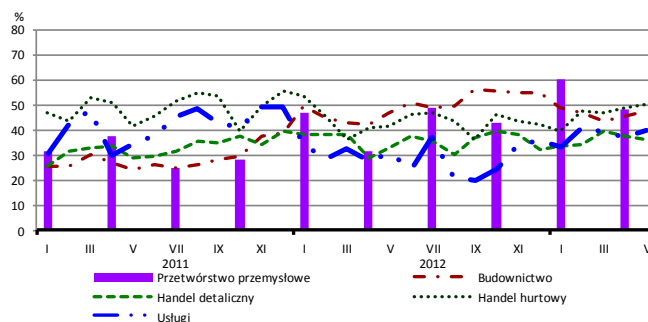
Wysokie obciążenia na rzecz budżetu



Niejasne i niespójne przepisy prawne



Niepewność ogólnej sytuacji gospodarczej



Największy odsetek przedsiębiorców **nieodczuwających żadnych barier w prowadzeniu bieżącej działalności gospodarczej** w maju br. jest odnotowany w jednostkach prowadzących działalność z zakresu handlu detalicznego (6,3%), w dalszej kolejności – usług (5,6%), handlu hurtowego (2,0%). Wszystkie jednostki budowlano-montażowe napotykały na trudności w prowadzeniu działalności (brak barier – 0,0%).

Największe trudności napotykane przez przedsiębiorstwa **budowlano-montażowe** zgłaszające bariery związane są z konkurencją na rynku (71% w maju br., 60% przed rokiem). W skali roku w największym stopniu wzrosło znaczenie bariery związanej z trudnościami z uzyskaniem kredytu (z 11% do 26%), natomiast spadło – bariery związanej z niejasnymi i niespójnymi przepisami prawnymi (z 30% do 22%).

Podmioty prowadzące działalność w zakresie **handlu hurtowego** najczęściej wskazują trudności związane z niepewnością ogólnej sytuacji gospodarczej (barierę tę sygnalizuje w maju br. 50% przedsiębiorstw, 42% w analogicznym miesiącu ub. r.) oraz konkurencją na rynku (50% w maju br., 51% przed rokiem). Bariery, której znaczenie najbardziej spadło w skali roku są wysokie obciążenia na rzecz budżetu (z 55% do 42%), a wzrosło – bariery związanej z niedostatecznym popytem (z 37% do 46%) oraz niepewnością ogólnej sytuacji gospodarczej.

Przedsiębiorcy prowadzący działalność z zakresu **handlu detalicznego** najbardziej odczuwają bariery związane z konkurencją na rynku (barierę tę sygnalizuje w maju br. 58% przedsiębiorstw, 56% w analogicznym miesiącu ub. r.), kosztami zatrudnienia (54% w maju br., 57% przed rokiem) oraz wysokimi obciążeniami na rzecz budżetu (51% w maju br., 43% w analogicznym miesiącu ub. r. – jest to bariera, której znaczenie w skali roku wzrosło w największym stopniu).

Największe trudności wskazywane przez firmy **usługowe** zgłaszające bariery związane są z kosztami zatrudnienia (67% w maju br., 50% w analogicznym okresie ub. r. – jest to bariera, której znaczenie wzrosło w największym stopniu w skali roku). W porównaniu z majem ub. r. w istotnym stopniu spadło znaczenie barier związanych z niejasnymi i niespójnymi przepisami prawnymi (z 48% do 35%), niedoborem wykwalifikowanych pracowników (z 18% do 6%) oraz konkurencją firm zagranicznych (z 23% do 12%).