

Warszawa, 2013-06-28

KONIUNKTURA GOSPODARCZA

w czerwcu 2013 r.

opinie formułowane przez jednostki, których siedziba znajduje się
w WOJEWÓDZTWIE PODLASKIM

Przedsiębiorstwa z siedzibą w województwie podlaskim ogólny klimat koniunktury w **przetwórstwie przemysłowym** oceniają w czerwcu negatywnie, wobec pozytywnych opinii sprzed miesiąca. Oceny bieżące i prognozy dotyczące portfela zamówień są bardziej pesymistyczne od zgłaszanych w maju. Bieżąca produkcja i sytuacja finansowa pozostają bez zmian, odpowiednie przewidywania są niekorzystne, gorsze od formułowanych przed miesiącem. Przedsiębiorcy planują redukcje zatrudnienia zbliżone do zapowiadanych w maju. Ceny wyrobów przemysłowych mogą rosnąć.

Ogólny klimat koniunktury w **budownictwie** oceniany jest w czerwcu pozytywnie i lepiej niż w maju. Bieżące oceny i prognozy dotyczące produkcji budowlano-montażowej są bardziej optymistyczne od formułowanych w maju. Utrzymują się korzystne oceny bieżącego portfela zamówień, przy mniej optymistycznych niż w ubiegłym miesiącu odpowiednich prognozach. Sytuacja finansowa oceniana jest mniej pesymistycznie niż w maju. Odpowiednie prognozy są nieco bardziej korzystne od przewidywań formułowanych przed miesiącem. Przedsiębiorcy zapowiadają wzrost zatrudnienia, większy od planowanego w maju. Ceny robót budowlano-montażowych mogą spadać nieznacznie wolniej niż oczekiwano w ubiegłym miesiącu.

Ogólny klimat koniunktury w **handlu hurtowym** oceniany jest optymistycznie, podobnie jak w maju. Prognozy dotyczące sprzedaży są optymistyczne. Bieżąca sprzedaż, a także diagnozy i prognozy sytuacji finansowej oceniane są pesymistycznie. Redukcje zatrudnienia w najbliższych trzech miesiącach mogą być nieco mniejsze od zapowiadanych w maju. Przedsiębiorstwa przewidują, iż ceny mogą spadać.

Ogólny klimat koniunktury w **handlu detalicznym** oceniany jest w czerwcu niekorzystnie, podobnie jak w ubiegłym miesiącu. Diagnozy sprzedaży oraz sytuacji finansowej są mniej negatywne niż w maju. Utrzymują się nieznacznie pesymistyczne prognozy sprzedaży. Przewidywania dotyczące sytuacji finansowej są bardziej negatywne od formułowanych przed miesiącem. Skala zmniejszenia zatrudnienia może być nieco mniejsza od planowanej w maju. Przedsiębiorcy przewidują, iż w najbliższych trzech miesiącach ceny towarów mogą rosnąć wolniej niż oczekiwano przed miesiącem.

Dyrektorzy jednostek z sekcji **działalność związana z zakwaterowaniem i usługami gastronomicznymi** zgłaszają w czerwcu pozytywne oceny koniunktury, lepsze niż przed miesiącem i przed rokiem. Kierujący podmiotami z sekcji **informacja i komunikacja** oceniają koniunkturę korzystnie, podobnie jak w czerwcu ub. r. i lepiej od negatywnych opinii z maja br. Firmy z sekcji **transport i gospodarka magazynowa** oceniają koniunkturę mniej pesymistycznie niż w zeszłym miesiącu i w analogicznym okresie ubiegłego roku.

W **przetwórstwie przemysłowym** badaniem objęte są podmioty o liczbie pracujących 10 i więcej osób. W pozostałych badaniach (**budownictwo, handel hurtowy i detaliczny, usługi**) uczestniczą również podmioty o liczbie pracujących do 9 osób.

Przetwórstwo przemysłowe — sekcja C; **Budownictwo** — sekcja F; **Handel hurtowy** — dział 46; **Handel detaliczny** — działy 45 i 47

Usługi — sekcje: H — Transport i gospodarka magazynowa, I — Działalność związana z zakwaterowaniem i usługami gastronomicznymi, J — Informacja i komunikacja, K — Działalność finansowa i ubezpieczeniowa, L — Działalność związana z obsługą rynku nieruchomości, M — Działalność profesjonalna, naukowa i techniczna, N — Działalność w zakresie usług administrowania i działalność wspierająca, P — Edukacja, Q — Opieka zdrowotna i pomoc społeczna, R — Działalność związana z kulturą, rozrywką i rekreacją, S — Pozostała działalność usługowa

Opracowanie:

Departament Przedsiębiorstw

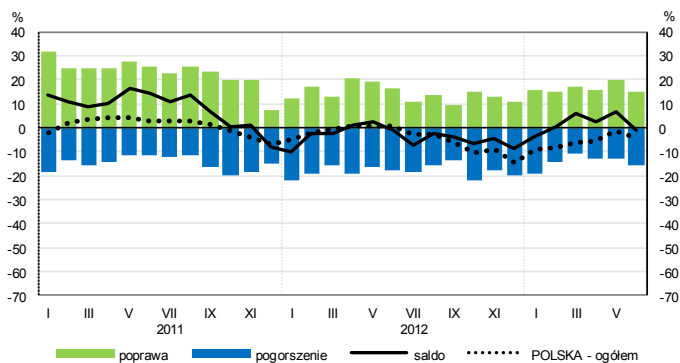
Kontakt w sprawach merytorycznych:

Hanna Sękowska tel. 22 608 36 51, Magdalena Świącka tel. 22 608 35 50, Olga Gaca tel. 22 608 36 51,

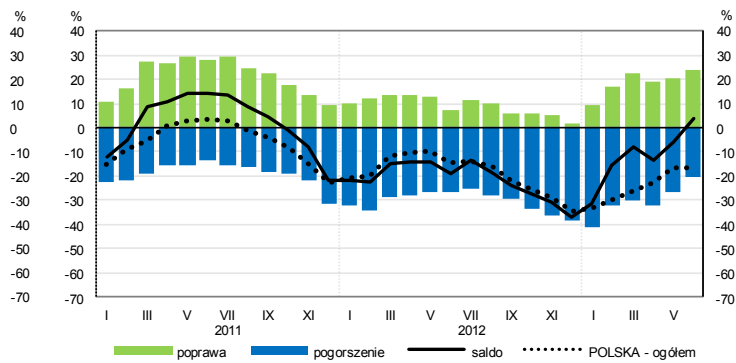
Hubert Stefaniak tel. 22 608 35 50, Łukasz Gontarz tel. 22 608 36 51.

OGÓLNY KLIMAT KONIUNKTURY WEDŁUG SEKCJI / DZIAŁÓW PKD

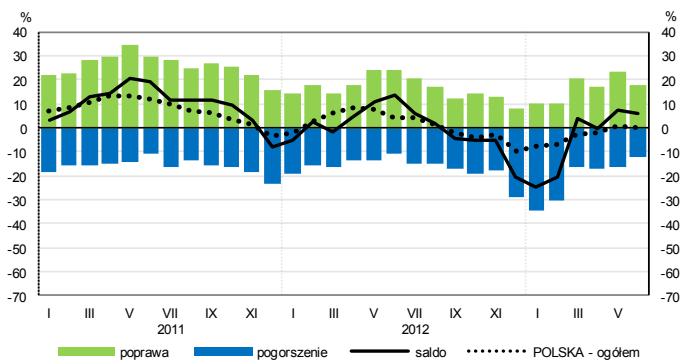
Przetwórstwo przemysłowe (sekcja C)



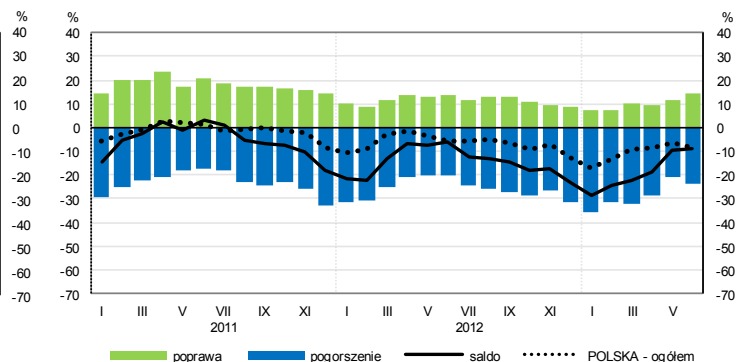
Budownictwo (sekcja F)



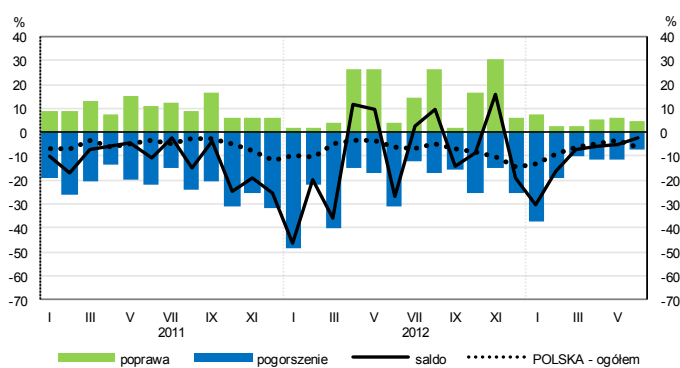
Handel hurtowy (dział 46)



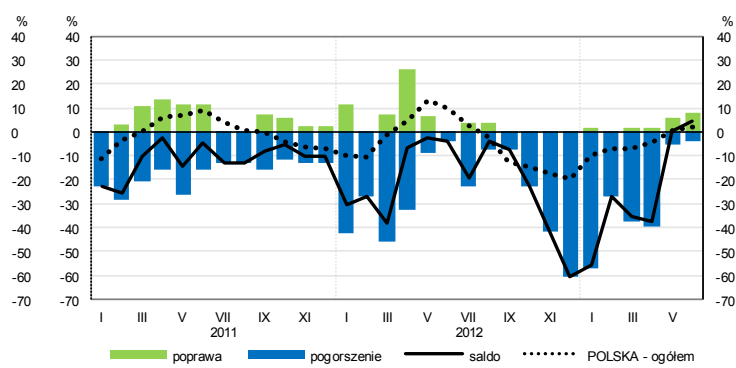
Handel detaliczny (dział 45+47)



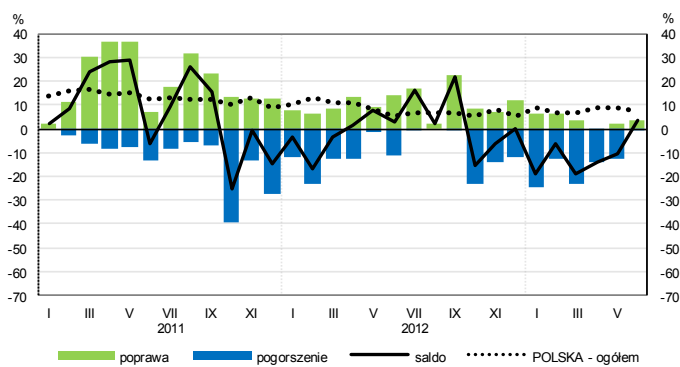
Transport i gospodarka magazynowa (sekcja H)



Zakwaterowanie i gastronomia (sekcja I)

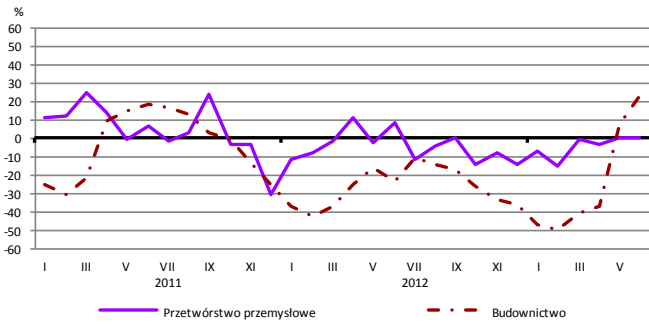


Informacja i komunikacja (sekcja J)

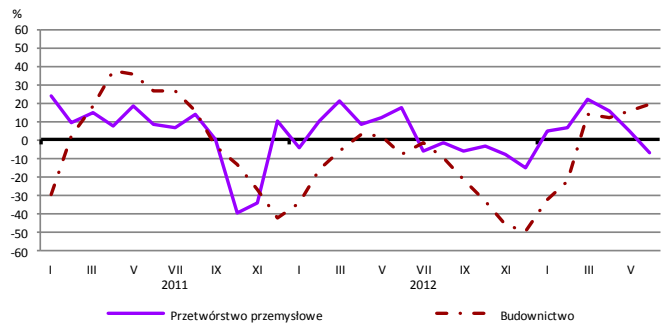


WYBRANE WSKAŹNIKI WEDŁUG SEKCJI / DZIAŁÓW PKD

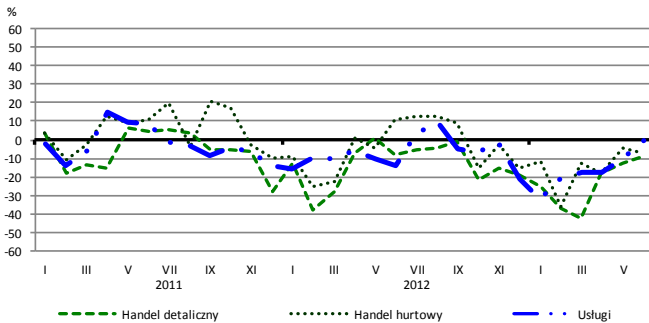
Bieżąca produkcja



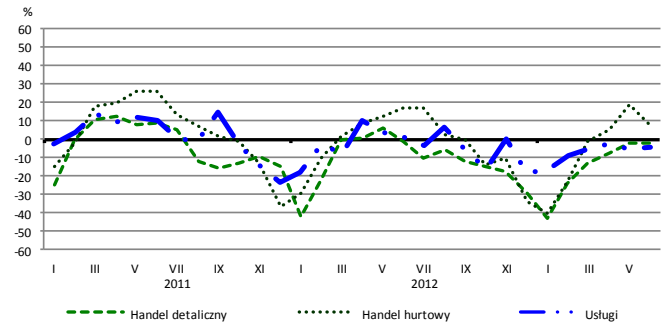
Przewidywana produkcja



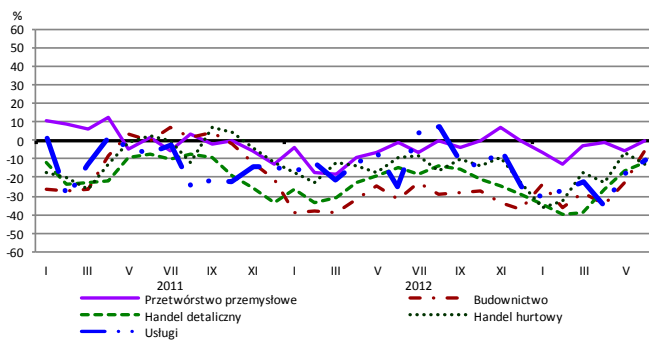
Bieżąca sprzedaż



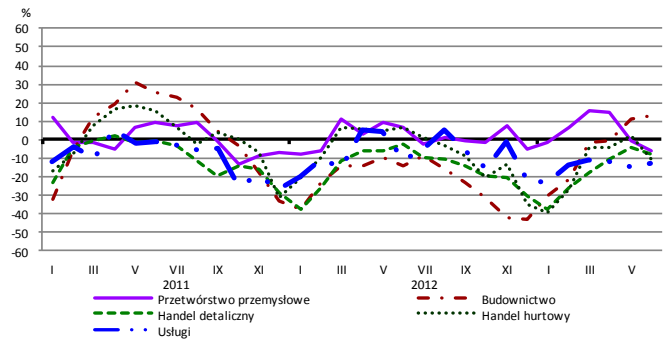
Przewidywana sprzedaż



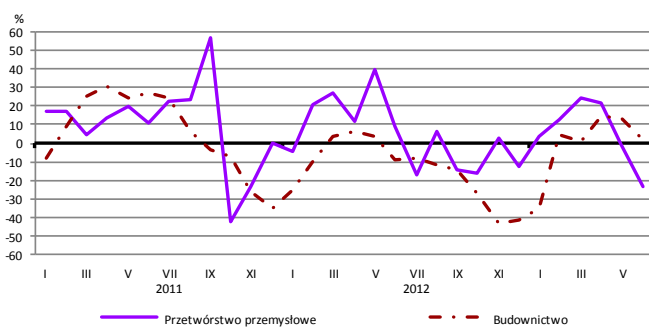
Bieżąca sytuacja finansowa



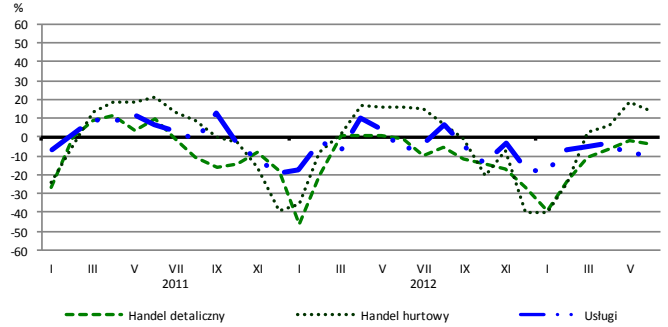
Przewidywana sytuacja finansowa



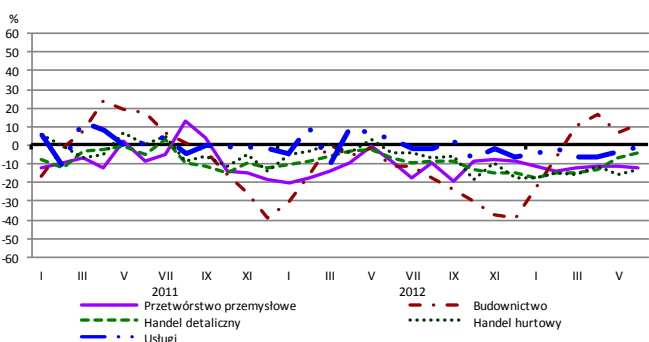
Przewidywany portfel zamówień na rynku krajowym



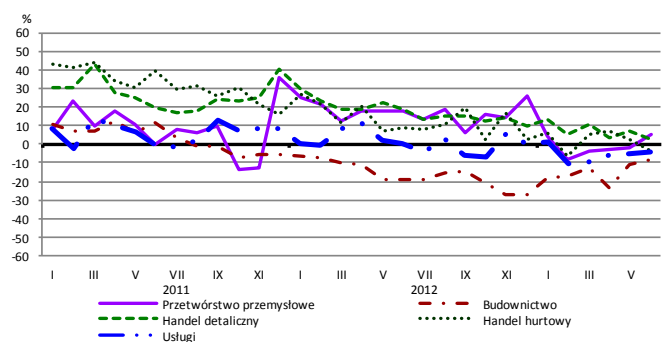
Przewidywany popyt



Przewidywane zatrudnienie

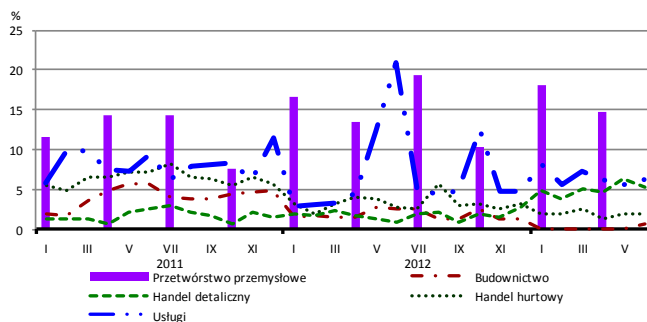


Przewidywane ceny

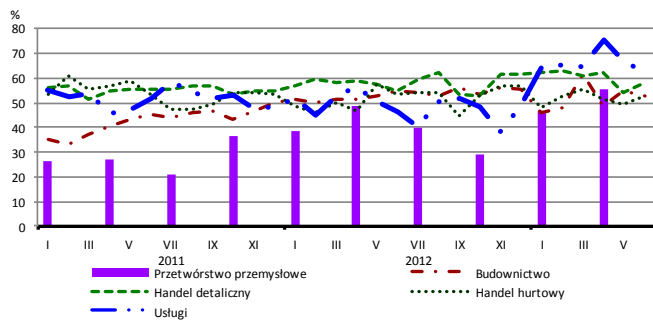


BARIERY DZIAŁALNOŚCI GOSPODARCZEJ

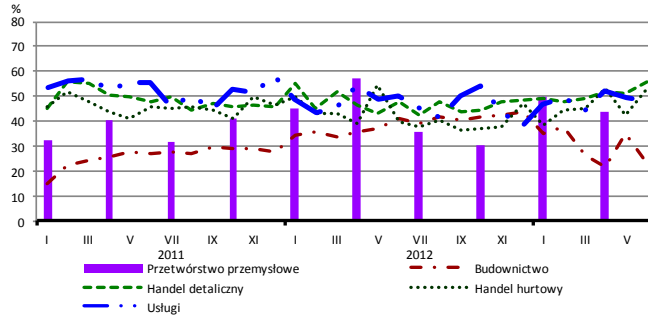
Brak barier



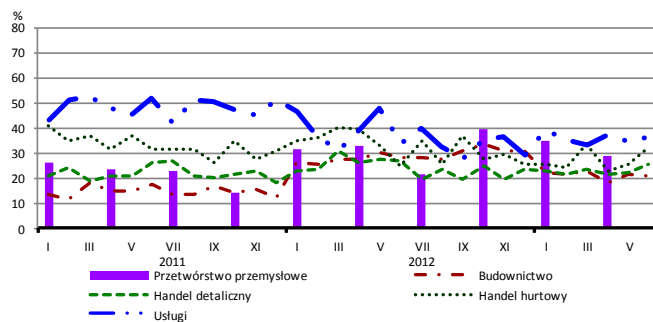
Koszty zatrudnienia



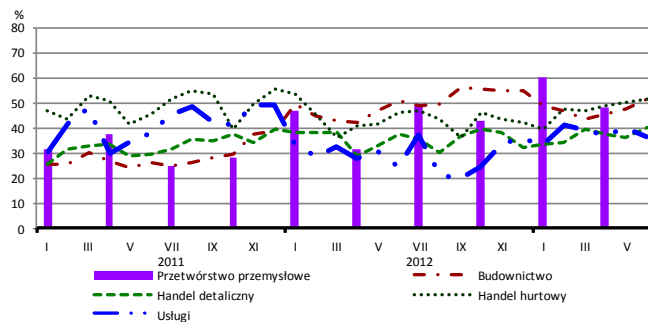
Wysokie obciążenia na rzecz budżetu



Niejasne i niespójne przepisy prawne



Niepewność ogólnej sytuacji gospodarczej



Największy odsetek przedsiębiorców **nieodczuwających żadnych barier w prowadzeniu bieżącej działalności gospodarczej** w czerwcu br. jest odnotowywany w jednostkach prowadzących działalność z zakresu usług (6,3%), w dalszej kolejności – handlu detalicznego (5,4%), handlu hurtowego (2,0%), budownictwa (0,7%).

Największe trudności napotykane przez przedsiębiorstwa **budowlano-montażowe** zgłaszające bariery związane są z konkurencją na rynku (62% w czerwcu br., 66% przed rokiem). W skali roku w największym stopniu wzrosło znaczenie bariery związanej z kosztami materiałów (z 35% do 54%), natomiast spadło – barier związanych z wysokimi obciążeniami na rzecz budżetu (z 41% do 23%) i niedostatecznym popytem (z 46% do 30%).

Podmioty prowadzące działalność w zakresie **handlu hurtowego** najczęściej wskazują trudności związane z konkurencją na rynku (barierę tę sygnalizuje w czerwcu br. 60% przedsiębiorstw, 46% w analogicznym miesiącu ub. r.) oraz wysokimi obciążeniami na rzecz budżetu (54% w czerwcu br., 40% przed rokiem). Są to bariery, których znaczenie w skali roku wzrosło w największym stopniu. Bariery, której znaczenie najbardziej spadło w skali roku są wysokie cła i obciążenia importowe (z 11% do 7%).

Przedsiębiorcy prowadzący działalność z zakresu **handlu detalicznego** najbardziej odczuwają bariery związane z konkurencją na rynku (barierę tę sygnalizuje w czerwcu br. 60% przedsiębiorstw, 59% w analogicznym miesiącu ub. r.), kosztami zatrudnienia (58% w czerwcu br., 55% przed rokiem) oraz wysokimi obciążeniami na rzecz budżetu (56% w czerwcu br., 48% w analogicznym miesiącu ub. r. – jest to bariera, której znaczenie w skali roku wzrosło w największym stopniu).

Największe trudności wskazywane przez firmy **usługowe** zgłaszające bariery związane są z kosztami zatrudnienia (63% w czerwcu br., 47% w analogicznym okresie ub. r. – jest to bariera, której znaczenie wzrosło w największym stopniu w skali roku). W istotnym stopniu w porównaniu z czerwcem ub. r. wzrosło również znaczenie bariery związanej z niepewnością ogólnej sytuacji gospodarczej (z 25% do 37%), a spadło – z konkurencją firm zagranicznych (z 28% do 14%).