

Warszawa, 2013-09-27

**KONIUNKTURA GOSPODARCZA**

we wrześniu 2013 r.

opinie formułowane przez jednostki, których siedziba znajduje się  
w WOJEWÓDZTWIE PODLASKIM

Przedsiębiorstwa z siedzibą w województwie podlaskim ogólny klimat koniunktury w **przetwórstwie przemysłowym** oceniają we wrześniu pozytywnie, wobec nieznacznie negatywnych opinii sprzed miesiąca. Bieżący portfel zamówień jest rozszerzany, produkcja rośnie szybciej niż w sierpniu. Odpowiednie prognozy są optymistyczne. Sytuacja finansowa oceniana jest korzystnie, wobec pesymistycznych opinii sprzed miesiąca. Przewidywania w tym zakresie są pozytywne, zbliżone do formułowanych w sierpniu. Przedsiębiorcy planują wzrost zatrudnienia nieco większy niż zapowiadano przed miesiącem. Ceny wyrobów przemysłowych mogą rosnąć szybciej niż oczekiwano w sierpniu.

Opinie dotyczące ogólnego klimatu koniunktury w **budownictwie** są we wrześniu optymistyczne, podobnie jak w sierpniu. Bieżący portfel zamówień oceniany jest mniej korzystnie niż przed miesiącem, przy bardziej optymistycznych odpowiednich prognozach. Bieżąca produkcja budowlano-montażowa rośnie szybciej niż w sierpniu. Opinie dotyczące sytuacji finansowej są niekorzystne. Odpowiednie przewidywania są nieco mniej optymistyczne od prognoz formułowanych przed miesiącem. Przedsiębiorcy zapowiadają wzrost zatrudnienia. Ceny robót budowlano-montażowych mogą spadać nieco wolniej niż oczekiwano w sierpniu.

Ogólny klimat koniunktury w **handlu hurtowym** oceniany jest bardziej pozytywnie niż w sierpniu. Diagnozy sprzedaży są mniej optymistyczne od sygnalizowanych przed miesiącem. Odpowiednie prognozy są niekorzystne, gorsze od formułowanych w sierpniu. Utrzymują się negatywne oceny sytuacji finansowej, przy nieznacznie pesymistycznych i gorszych niż przed miesiącem przewidywaniach w tym zakresie. Redukcje zatrudnienia w najbliższych trzech miesiącach mogą być większe od zapowiadanych w sierpniu. Przedsiębiorstwa przewidują, iż ceny mogą nadal rosnąć.

Ogólny klimat koniunktury w **handlu detalicznym** oceniany jest we wrześniu bardziej niekorzystnie niż w ubiegłym miesiącu. Diagnozy i prognozy sprzedaży oraz sytuacji finansowej są nadal negatywne, gorsze od formułowanych w sierpniu. Skala zmniejszenia zatrudnienia może być zbliżona do planowanej przed miesiącem. Przedsiębiorcy przewidują, iż ceny towarów mogą rosnąć wolniej niż przewidywano w sierpniu.

Podmioty z sekcji **informacja i komunikacja** oceniają we wrześniu koniunkturę mniej niekorzystnie niż przed miesiącem, ale gorzej niż przed rokiem. Oceny formułowane przez firmy z sekcji **transport i gospodarka magazynowa** są mniej pesymistyczne niż we wrześniu ub. r., przy pozytywnych opiniach z sierpnia br. Dyrektorzy jednostek z sekcji **działalność związana z zakwaterowaniem i usługami gastronomicznymi** zgłaszają negatywne oceny koniunktury, zbliżone do formułowanych przed miesiącem, gorsze niż przed rokiem.

W **przetwórstwie przemysłowym** badaniem objęte są podmioty o liczbie pracujących 10 i więcej osób. W pozostałych badaniach (**budownictwo, handel hurtowy i detaliczny, usługi**) uczestniczą również podmioty o liczbie pracujących do 9 osób.

**Przetwórstwo przemysłowe** — sekcja C; **Budownictwo** — sekcja F; **Handel hurtowy** — dział 46; **Handel detaliczny** — działy 45 i 47

**Usługi** — sekcje: H – Transport i gospodarka magazynowa, I – Działalność związana z zakwaterowaniem i usługami gastronomicznymi, J – Informacja i komunikacja, K – Działalność finansowa i ubezpieczeniowa, L – Działalność związana z obsługą rynku nieruchomości, M – Działalność profesjonalna, naukowa i techniczna, N – Działalność w zakresie usług administrowania i działalność wspierająca, P – Edukacja, Q – Opieka zdrowotna i pomoc społeczna, R – Działalność związana z kulturą, rozrywką i rekreacją, S – Pozostała działalność usługowa

Opracowanie:

Departament Przedsiębiorstw

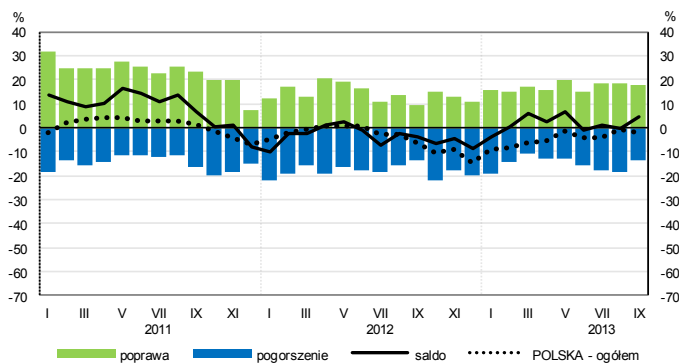
Kontakt w sprawach merytorycznych:

Hanna Sękowska tel. 22 608 36 51, Magdalena Świącka tel. 22 608 35 50, Olga Gaca tel. 22 608 36 51,

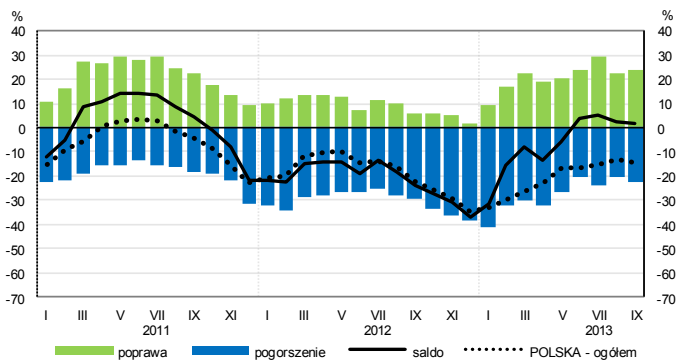
Hubert Stefaniak tel. 22 608 35 50, Łukasz Gontarz tel. 22 608 36 51.

# OGÓLNY KLIMAT KONIUNKTURY WEDŁUG SEKCJI / DZIAŁÓW PKD

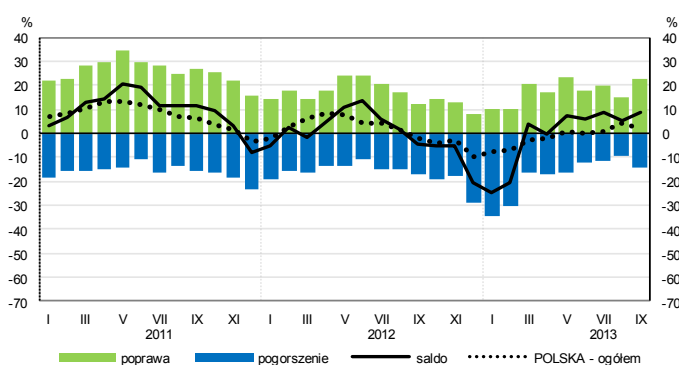
## Przetwórstwo przemysłowe (sekcja C)



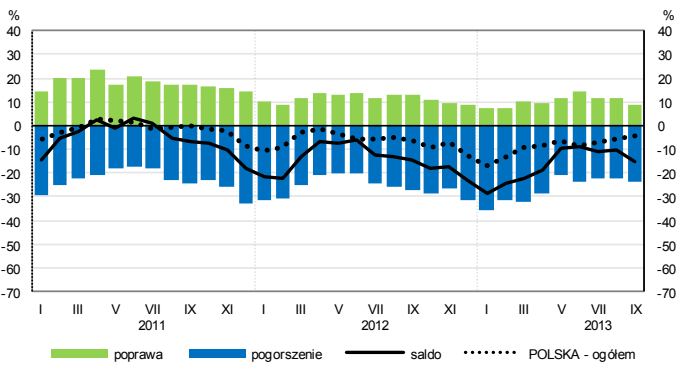
## Budownictwo (sekcja F)



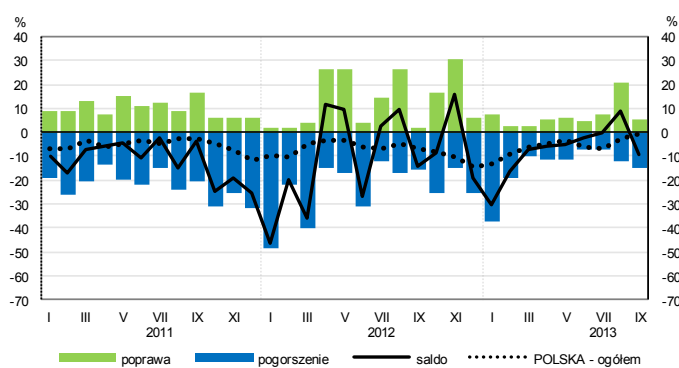
## Handel hurtowy (dział 46)



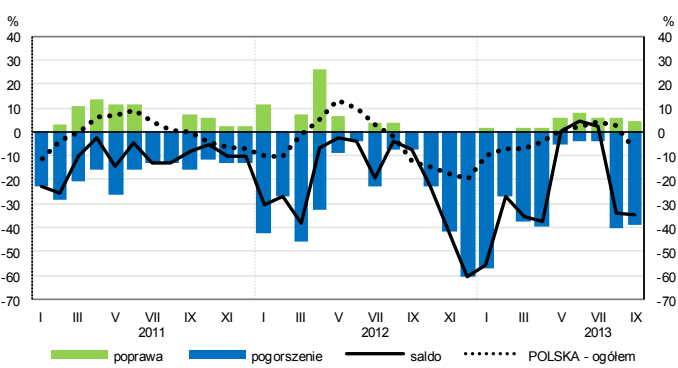
## Handel detaliczny (dział 45+47)



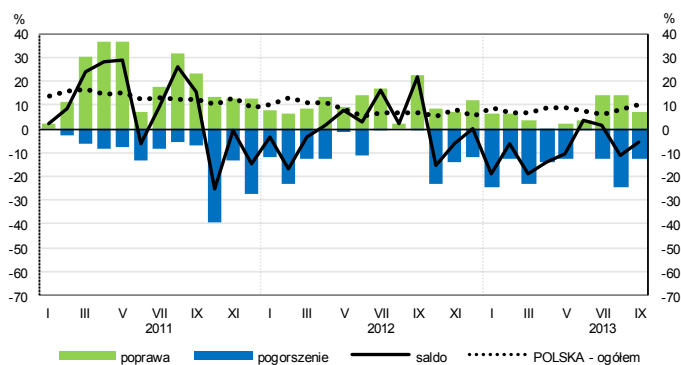
## Transport i gospodarka magazynowa (sekcja H)



## Zakwaterowanie i gastronomia (sekcja I)

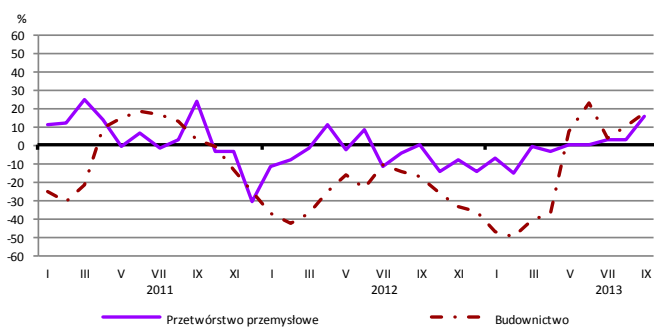


## Informacja i komunikacja (sekcja J)

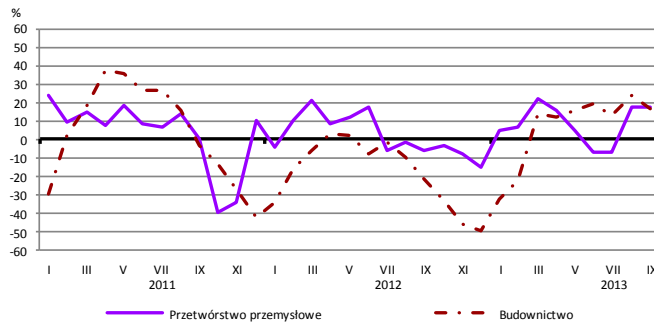


# WYBRANE WSKAŹNIKI WEDŁUG SEKCJI / DZIAŁÓW PKD

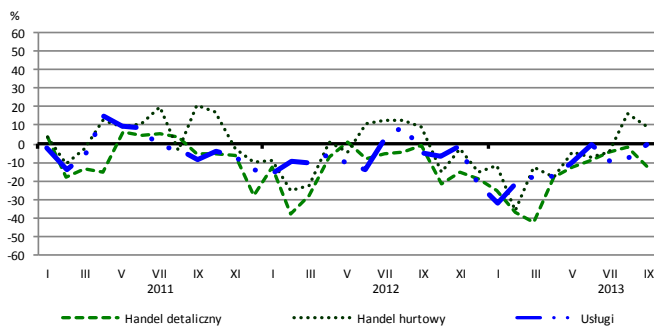
## Bieżąca produkcja



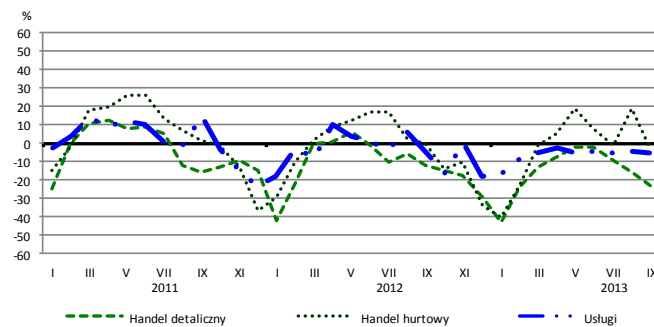
## Przewidywana produkcja



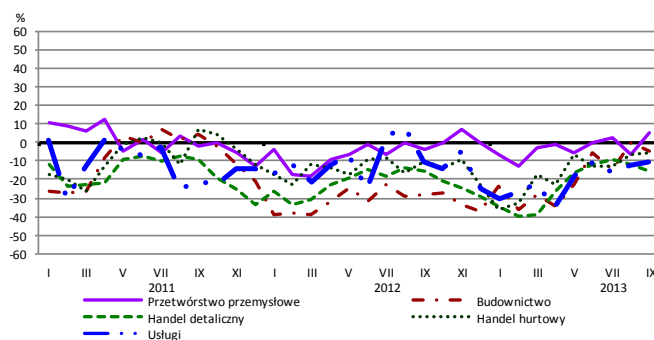
## Bieżąca sprzedaż



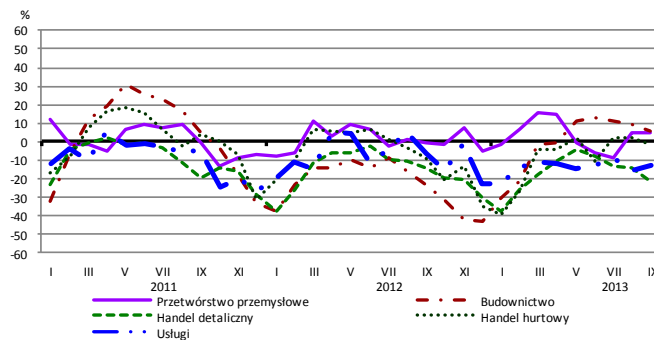
## Przewidywana sprzedaż



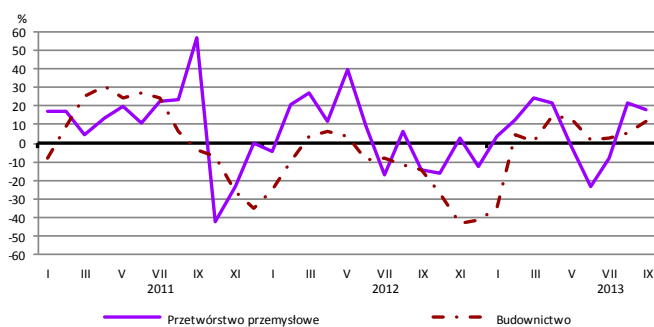
## Bieżąca sytuacja finansowa



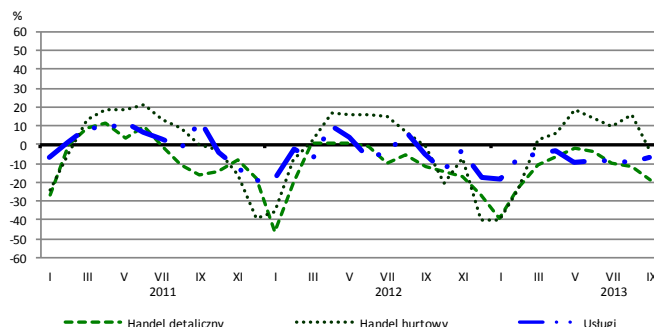
## Przewidywana sytuacja finansowa



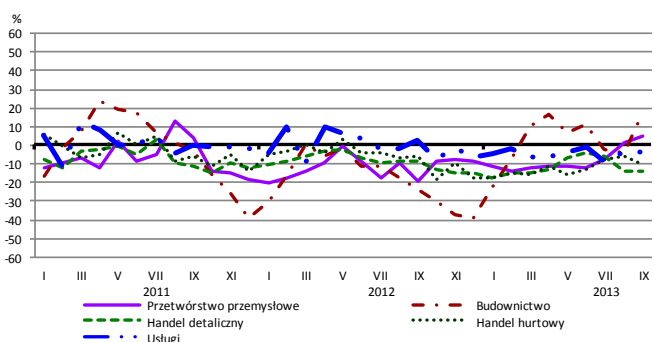
## Przewidywany portfel zamówień na rynku krajowym



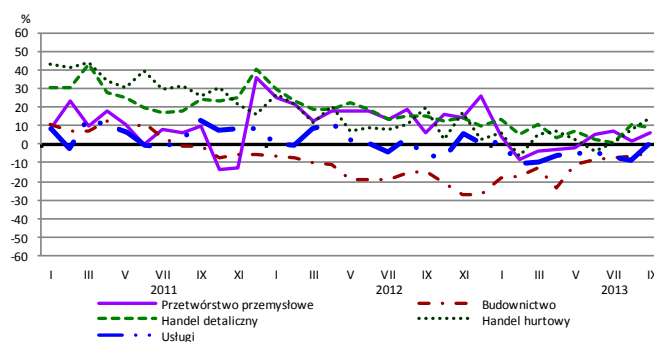
## Przewidywany popyt



## Przewidywane zatrudnienie

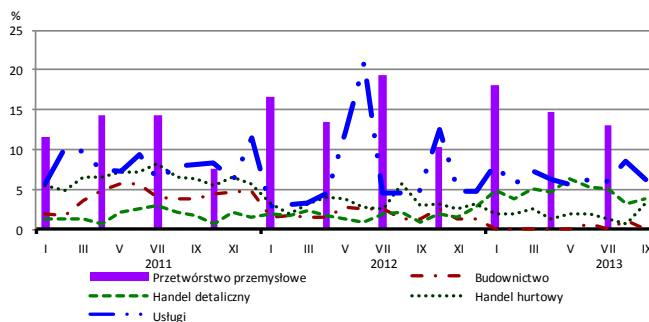


## Przewidywane ceny

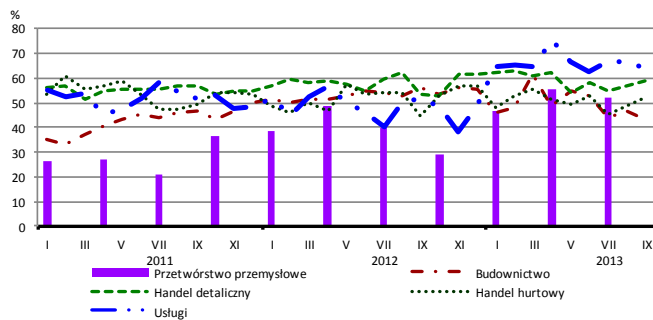


# BARIERY DZIAŁALNOŚCI GOSPODARCZEJ

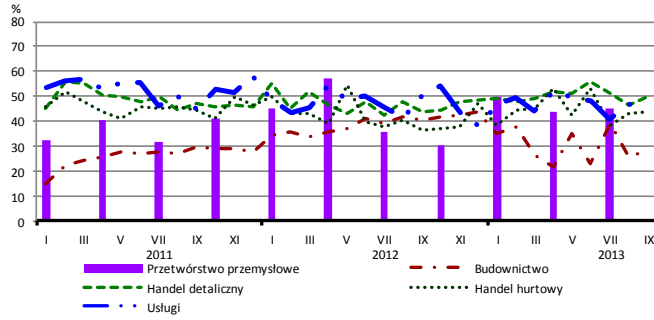
## Brak barier



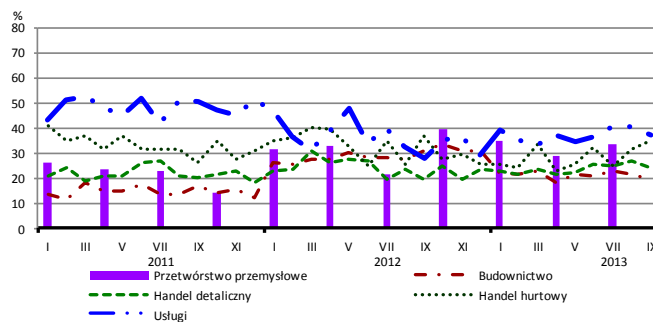
## Koszty zatrudnienia



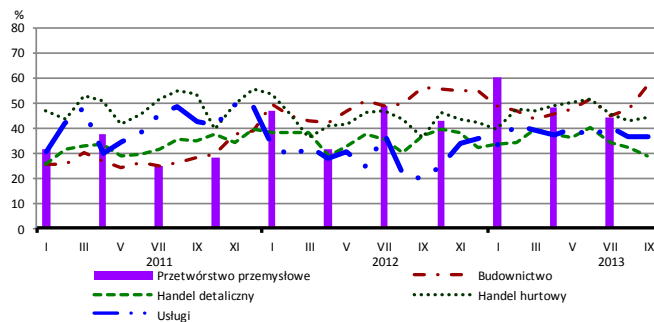
## Wysokie obciążenia na rzecz budżetu



## Niejasne i niespójne przepisy prawne



## Niepewność ogólnej sytuacji gospodarczej



Największy odsetek przedsiębiorców **nieodczuwających żadnych barier w prowadzeniu bieżącej działalności gospodarczej** we wrześniu br. jest odnotowany w jednostkach prowadzących działalność z zakresu usług (6,2%), w dalszej kolejności – handlu detalicznego (3,8%), handlu hurtowego (3,3%). Wszystkie jednostki budowlano-montażowe napotykały na trudności w prowadzeniu działalności (brak barier – 0,0%).

Największe trudności napotykanne przez przedsiębiorstwa **budowlano-montażowe** zgłaszające bariery związane są z konkurencją na rynku (63% we wrześniu br., 61% przed rokiem) oraz niepewnością ogólnej sytuacji gospodarczej (57% we wrześniu br., 56% w analogicznym miesiącu ub. r.). W skali roku w największym stopniu wzrosło znaczenie barier związanych z trudnościami z uzyskaniem kredytu (z 18% do 24%) oraz niedoborem wykwalifikowanych pracowników (z 13% do 19%), natomiast spadło – bariery związanych z kosztami zatrudnienia (z 56% do 43%), wysokimi obciążeniami na rzecz budżetu (z 41% do 29%) oraz niejasnymi i niespójnymi przepisami prawnymi (31% do 20%).

Podmioty prowadzące działalność w zakresie **handlu hurtowego** najczęściej wskazują trudności związane z kosztami zatrudnienia (barierę tę sygnalizuje 52% przedsiębiorstw we wrześniu br., 44% w analogicznym miesiącu ub. r.), trudnościami w rozrachunkach z kontrahentami (52% we wrześniu br., 56% przed rokiem) oraz konkurencją na rynku (48% we wrześniu br., 39% w analogicznym miesiącu ub. r.). Bariery, której znaczenie najbardziej wzrosło w skali roku jest niedostateczny popyt (z 30% do 43%), a spadło – bariery związanej z wysokimi odsetkami bankowymi (z 43% do 25%).

Przedsiębiorcy prowadzący działalność z zakresu **handlu detalicznego** najbardziej odczuwają bariery związane z kosztami zatrudnienia (barierę tę sygnalizuje we wrześniu br. 59% przedsiębiorstw, 53% w analogicznym miesiącu ub. r.) oraz konkurencją na rynku (57% we wrześniu br., 53% przed rokiem). Bariery, których znaczenie w skali roku wzrosło w największym stopniu są wysokie obciążenia na rzecz budżetu (z 44% do 50%) oraz koszty zatrudnienia, a spadło – bariery związanej z niepewnością ogólnej sytuacji gospodarczej (z 36% do 29%).

Największe trudności wskazywane przez firmy **usługowe** zgłaszające bariery związane są z kosztami zatrudnienia (64% we wrześniu br., 52% w analogicznym okresie ub. r.). W porównaniu z wrześniem ub. r. w istotnym stopniu wzrosło znaczenie bariery związanej z niepewnością ogólnej sytuacji gospodarczej (z 20% do 37%), niedostatecznym popytem (z 25% do 40%) i kosztami zatrudnienia, a spadło – bariery związanej z konkurencją firm zagranicznych (z 23% do 14%).