

Warszawa, 2013–11–29

**KONIUNKTURA GOSPODARCZA**

w listopadzie 2013 r.

opinie formułowane przez jednostki, których siedziba znajduje się  
w WOJEWÓDZTWIE PODLASKIM

Przedsiębiorstwa z siedzibą w województwie podlaskim ogólny klimat koniunktury w **przetwórstwie przemysłowym** oceniają w listopadzie pozytywnie, ale gorzej niż przed miesiącem. Prognozy portfela zamówień i produkcji są korzystne, choć ostrożniejsze od formułowanych w październiku. Przewidywania dotyczące sytuacji finansowej są negatywne. Bieżący portfel zamówień i produkcja oceniane są optymistycznie, lepiej niż w ubiegłym miesiącu. Utrzymują się korzystne oceny bieżącej sytuacji finansowej. Przedsiębiorcy planują redukcje zatrudnienia zbliżone do przewidywań sprzed miesiąca. Ceny wyrobów przemysłowych mogą nadal rosnać.

Ogólny klimat koniunktury w **budownictwie** oceniany jest w listopadzie bardziej negatywnie niż w październiku. Oceny bieżącego i przyszłego portfela zamówień są niekorzystne, gorsze od formułowanych przed miesiącem. Bieżąca produkcja budowlano-montażowa oceniana jest nieco mniej optymistycznie niż w październiku, przy negatywnych przewidywaniach w tym zakresie. Oceny bieżącej sytuacji finansowej są mniej pesymistyczne niż przed miesiącem, przy utrzymujących się niekorzystnych prognozach w tym zakresie. Przedsiębiorcy zapowiadają większy niż planowano w październiku spadek zatrudnienia. Ceny robót budowlano-montażowych mogą zmniejszać się szybciej niż oczekiwano w ubiegłym miesiącu.

Oceny ogólnego klimatu koniunktury w **handlu hurtowym** są w październiku negatywne, wobec pozytywnych opinii sprzed miesiąca. Diagnozy i prognozy sprzedaży są bardziej niekorzystne od formułowanych miesiąc wcześniej. Oceny bieżące i przewidywania dotyczące sytuacji finansowej są nieco mniej pesymistyczne od zgłaszanych w październiku. Redukcje zatrudnienia w najbliższych trzech miesiącach mogą być zbliżone do planowanych przed miesiącem. Przedsiębiorstwa przewidują, iż ceny mogą rosnać szybciej niż oczekiwano w październiku.

Ogólny klimat koniunktury w **handlu detalicznym** oceniany jest w listopadzie mniej niekorzystnie niż w ubiegłym miesiącu. Prognozy sprzedaży oraz sytuacji finansowej są mniej negatywne od formułowanych w październiku. Odpowiednie diagnozy są niekorzystne, zbliżone do zgłaszanych miesiąc wcześniej. Skala redukcji zatrudnienia może być mniejsza od planowanej w październiku. Przedsiębiorcy przewidują, iż w najbliższych trzech miesiącach ceny towarów mogą rosnać wolniej niż oczekiwano miesiąc wcześniej.

Podmioty z sekcji **transport i gospodarka magazynowa** oceniają w listopadzie koniunkturę negatywnie, wobec korzystnych opinii sprzed miesiąca i sprzed roku. Oceny koniunktury formułowane przez kierujących firmami z sekcji **informacja i komunikacja** są bardziej pesymistyczne od zgłaszanych w listopadzie ub. r., przy pozytywnych opiniach z października br. Dyrektorzy jednostek z sekcji **działalność związana z zakwaterowaniem i usługami gastronomicznymi** oceniają koniunkturę dużo bardziej niekorzystnie niż przed miesiącem i przed rokiem.

W **przetwórstwie przemysłowym** badaniem objęte są podmioty o liczbie pracujących 10 i więcej osób. W pozostałych badaniach (**budownictwo, handel hurtowy i detaliczny, usługi**) uczestniczą również podmioty o liczbie pracujących do 9 osób.

**Przetwórstwo przemysłowe** — sekcja C; **Budownictwo** — sekcja F; **Handel hurtowy** — dział 46; **Handel detaliczny** — działy 45 i 47

**Usługi** — sekcje: H – Transport i gospodarka magazynowa, I – Działalność związana z zakwaterowaniem i usługami gastronomicznymi, J – Informacja i komunikacja, K – Działalność finansowa i ubezpieczeniowa, L – Działalność związana z obsługą rynku nieruchomości, M – Działalność profesjonalna, naukowa i techniczna, N – Działalność w zakresie usług administrowania i działalność wspierająca, P – Edukacja, Q – Opieka zdrowotna i pomoc społeczna, R – Działalność związana z kulturą, rozrywką i rekreacją, S – Pozostała działalność usługowa

Opracowanie:

Departament Przedsiębiorstw

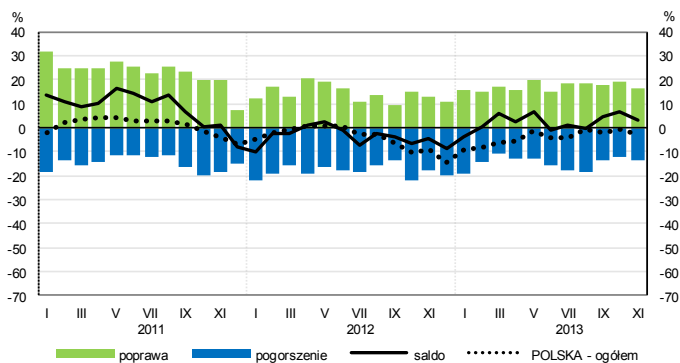
Kontakt w sprawach merytorycznych:

Hanna Sękowska tel. 22 608 36 51, Magdalena Świącka tel. 22 608 35 50, Olga Gaca tel. 22 608 36 51,

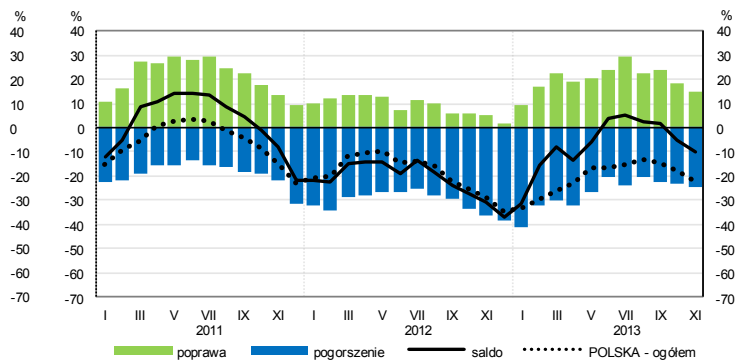
Hubert Stefaniak tel. 22 608 35 50, Łukasz Gontarz tel. 22 608 36 51.

# OGÓLNY KLIMAT KONIUNKTURY WEDŁUG SEKCJI / DZIAŁÓW PKD

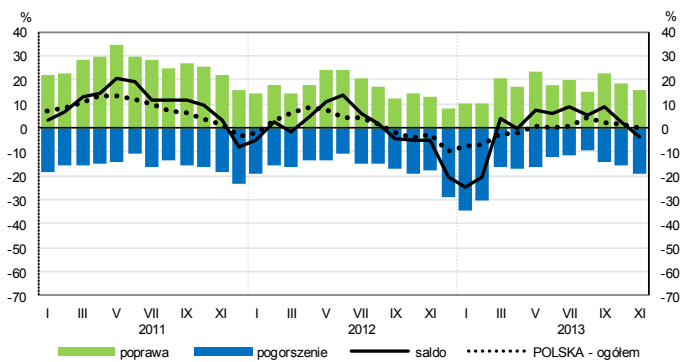
## Przetwórstwo przemysłowe (sekcja C)



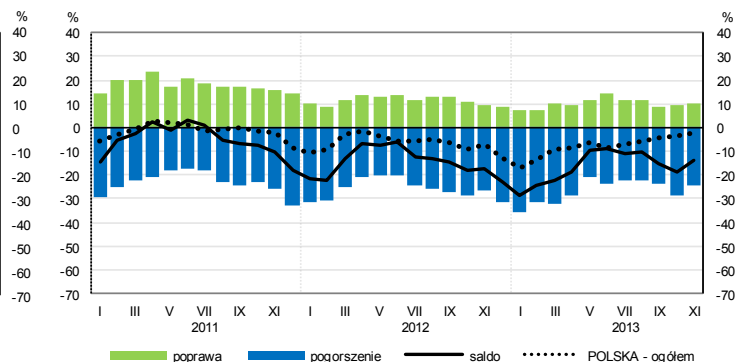
## Budownictwo (sekcja F)



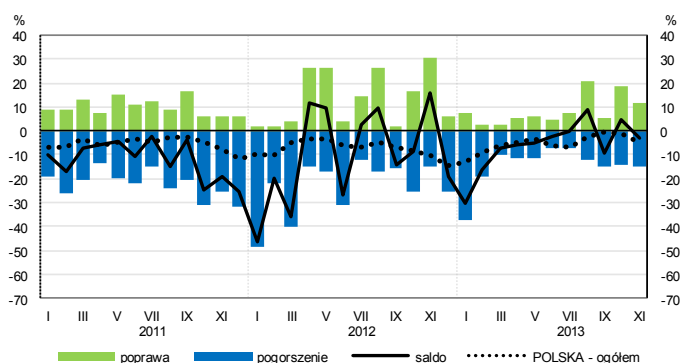
## Handel hurtowy (dział 46)



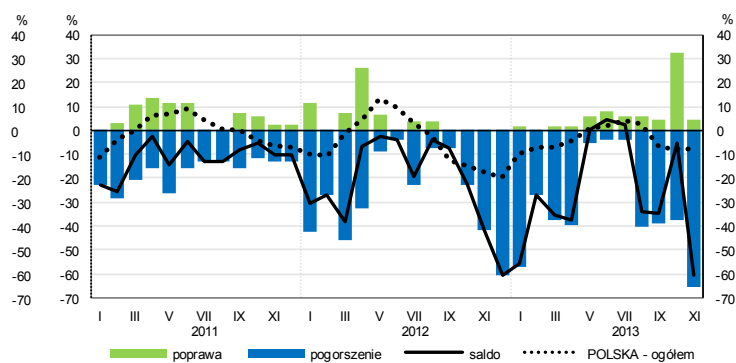
## Handel detaliczny (dział 45+47)



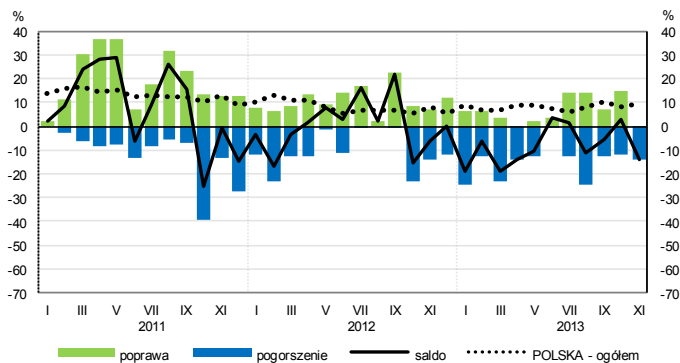
## Transport i gospodarka magazynowa (sekcja H)



## Zakwaterowanie i gastronomia (sekcja I)

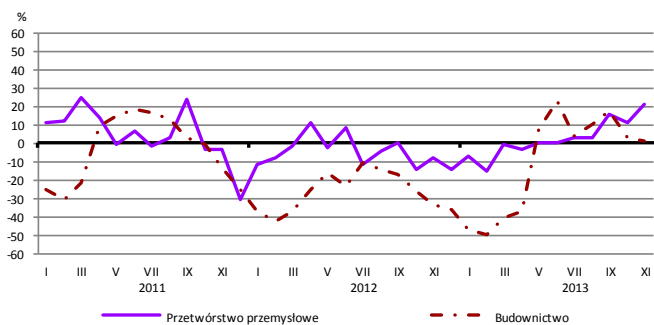


## Informacja i komunikacja (sekcja J)

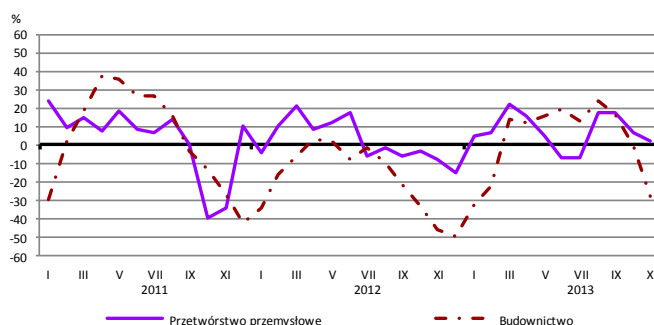


# WYBRANE WSKAŹNIKI WEDŁUG SEKCJI / DZIAŁÓW PKD

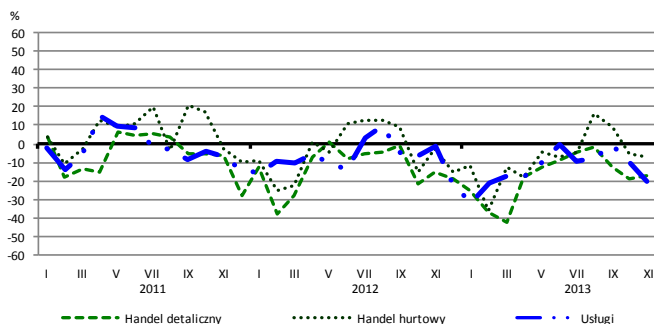
## Bieżąca produkcja



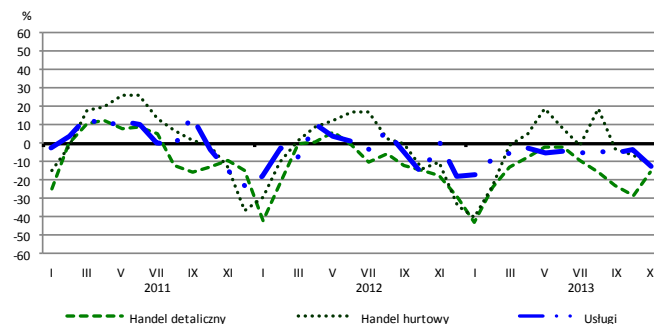
## Przewidywana produkcja



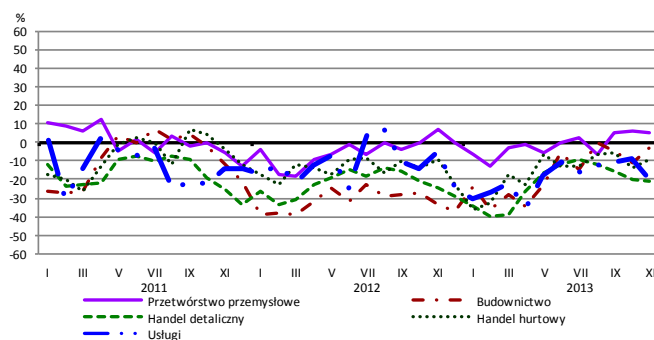
## Bieżąca sprzedaż



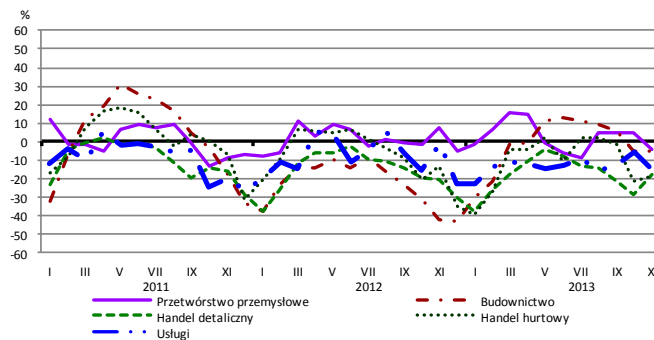
## Przewidywana sprzedaż



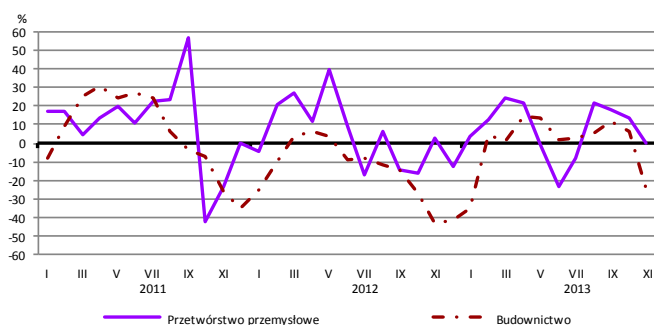
## Bieżąca sytuacja finansowa



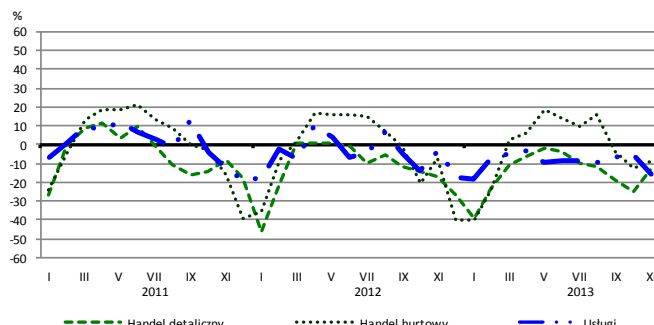
## Przewidywana sytuacja finansowa



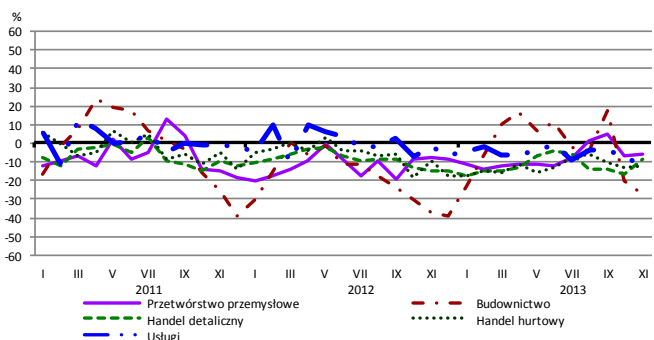
## Przewidywany portfel zamówień na rynku krajowym



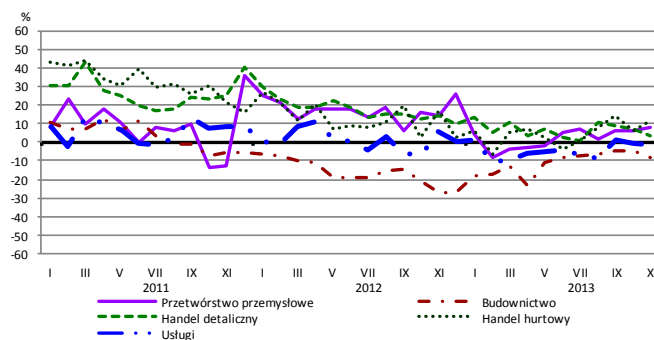
## Przewidywany popyt



## Przewidywane zatrudnienie

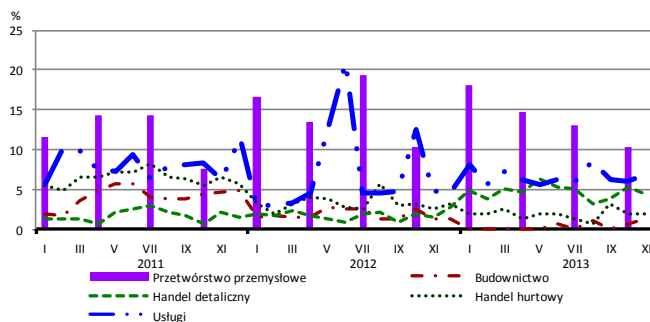


## Przewidywane ceny

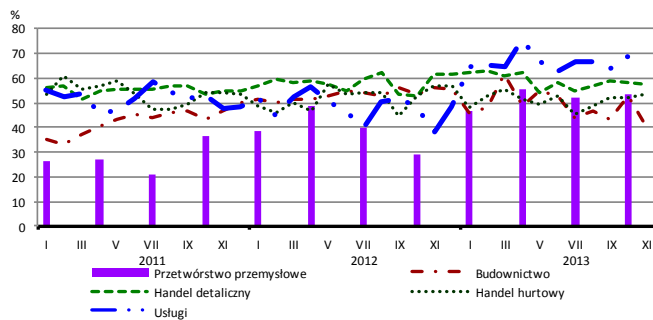


# BARIERY DZIAŁALNOŚCI GOSPODARCZEJ

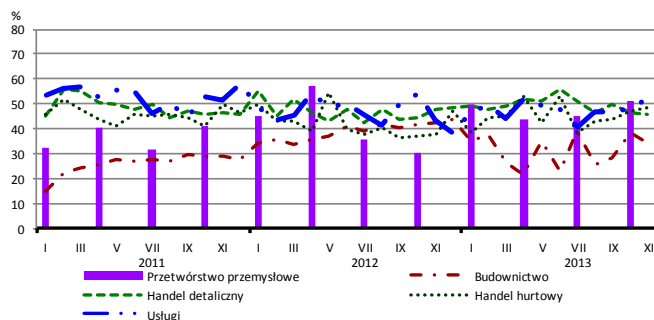
## Brak barier



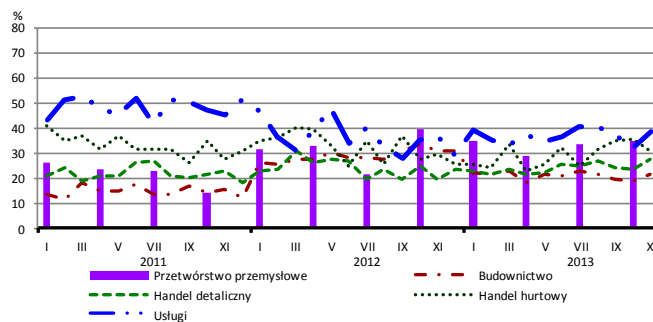
## Koszty zatrudnienia



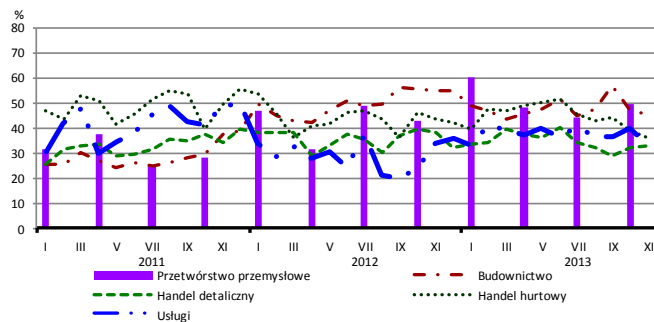
## Wysokie obciążenia na rzecz budżetu



## Niejasne i niespójne przepisy prawne



## Niepewność ogólnej sytuacji gospodarczej



Największy odsetek przedsiębiorców **nieodczuwających żadnych barier w prowadzeniu bieżącej działalności gospodarczej** w listopadzie br. jest odnotowany w jednostkach prowadzących działalność z zakresu usług (6,9%), w dalszej kolejności – handlu detalicznego (4,5%), handlu hurtowego (2,0%), budownictwa (1,3%).

Największe trudności napotykane przez przedsiębiorstwa **budowlano-montażowe** zgłaszające bariery związane są z konkurencją na rynku (63% w listopadzie br., 64% w analogicznym miesiącu ub. r.). W skali roku w największym stopniu wzrosło znaczenie bariery związanej z niedoborem wykwalifikowanych pracowników (z 11% do 20%), natomiast spadło – bariery związanej z kosztami zatrudnienia (z 56% do 41%).

Podmioty prowadzące działalność w zakresie **handlu hurtowego** najczęściej wskazują problemy związane z konkurencją na rynku (barierę tę sygnalizuje 55% przedsiębiorstw w listopadzie br., 43% w analogicznym miesiącu ub. r.) oraz kosztami zatrudnienia (54% w listopadzie br., 57% przed rokiem). Bariery, których znaczenie najbardziej wzrosło w skali roku są konkurencja na rynku oraz wysokie obciążenia na rzecz budżetu (z 38% do 48%), a spadło – bariery związanej z niepewnością ogólnej sytuacji gospodarczej (z 44% do 36%).

Przedsiębiorcy prowadzący działalność z zakresu **handlu detalicznego** najbardziej odczuwają bariery związane z konkurencją na rynku (barierę tę sygnalizuje w listopadzie br. 61% przedsiębiorstw, 57% w analogicznym miesiącu ub. r.) oraz kosztami zatrudnienia (57% w listopadzie br., 62% przed rokiem). W największym stopniu w skali roku zwiększyło się znaczenie bariery związanej z niejasnymi i niespójnymi przepisami prawnymi (z 19% do 27%). W stosunku do listopada ub. r. najbardziej spadło znaczenie barier związanych z trudnościami w rozrachunkach z kontrahentami (z 23% do 16%) oraz niepewnością ogólnej sytuacji gospodarczej (z 38% do 32%).

Największe trudności wskazywane przez firmy **usługowe** zgłaszające bariery związane są z kosztami zatrudnienia (68% w listopadzie br., 39% w analogicznym okresie ub. r. – jest to bariera, której znaczenie najbardziej wzrosło w skali roku). W porównaniu z listopadem ub. r. w istotnym stopniu wzrosło również znaczenie bariery związanej z niedostatecznym popytem (z 18% do 34%).