

Warszawa, 2013–12–27

**KONIUNKTURA GOSPODARCZA**

w grudniu 2013 r.

opinie formułowane przez jednostki, których siedziba znajduje się  
w WOJEWÓDZTWIE PODLASKIM

Przedsiębiorstwa z siedzibą w województwie podlaskim ogólny klimat koniunktury w **przetwórstwie przemysłowym** oceniają w grudniu negatywnie, wobec pozytywnych opinii sprzed miesiąca. Diagnozy i prognozy portfela zamówień oraz produkcji są pesymistyczne, gorsze od optymistycznych opinii sprzed miesiąca. Zarówno bieżąca jak i przyszła sytuacja finansowa oceniana jest negatywnie. Przedsiębiorcy planują redukcje zatrudnienia nieco większe niż zapowiadano przed miesiącem. Ceny wyrobów przemysłowych mogą rosnąć.

Ogólny klimat koniunktury w **budownictwie** oceniany jest w grudniu bardziej pesymistycznie niż w listopadzie. Oceny bieżącego portfela zamówień i produkcji budowlano-montażowej są bardziej niekorzystne od zgłaszanych przed miesiącem. Odpowiednie prognozy są mniej pesymistyczne od formułowanych w listopadzie. Utrzymują się negatywne diagnozy sytuacji finansowej, przy bardziej niekorzystnych od zgłaszanych przed miesiącem prognozach w tym zakresie. Przedsiębiorcy zapowiadają większy niż planowano w listopadzie spadek zatrudnienia. Ceny robót budowlano-montażowych mogą zmniejszać się nieco wolniej niż oczekiwano w ubiegłym miesiącu.

Utrzymują się pesymistyczne oceny ogólnego klimatu koniunktury w **handlu hurtowym**. Diagnozy i prognozy sprzedaży są bardziej niekorzystne od formułowanych miesiąc wcześniej. Oceny bieżące i przewidywania dotyczące sytuacji finansowej są mniej pesymistyczne od zgłaszanych w listopadzie. Redukcje zatrudnienia w najbliższych trzech miesiącach mogą być zbliżone do planowanych przed miesiącem. Przedsiębiorstwa przewidują, iż ceny mogą rosnąć wolniej niż oczekiwano w listopadzie.

Ogólny klimat koniunktury w **handlu detalicznym** oceniany jest w grudniu bardziej niekorzystnie niż w ubiegłym miesiącu. Prognozy sprzedaży oraz sytuacji finansowej są negatywne, gorsze od formułowanych w listopadzie. Diagnozy sprzedaży są nieco mniej niekorzystne niż w ubiegłym miesiącu. Utrzymują się pesymistyczne oceny bieżącej sytuacji finansowej. Skala redukcji zatrudnienia może być zbliżona do planowanej w listopadzie. Przedsiębiorcy przewidują, iż w najbliższych trzech miesiącach ceny towarów mogą nadal rosnąć.

Podmioty z sekcji **transport i gospodarka magazynowa** oceniają w grudniu koniunkturę negatywnie, podobnie jak przed miesiącem, ale lepiej niż przed rokiem. Oceny koniunktury formułowane przez kierujących firmami z sekcji **działalność związana z zakwaterowaniem i usługami gastronomicznymi** są mniej pesymistyczne od zgłaszanych w listopadzie bieżącego i grudniu ubiegłego roku. Dyrektorzy jednostek z sekcji **informacja i komunikacja** oceniają koniunkturę mniej niekorzystnie niż przed miesiącem, ale gorzej niż przed rokiem.

W **przetwórstwie przemysłowym** badaniem objęte są podmioty o liczbie pracujących 10 i więcej osób. W pozostałych badaniach (**budownictwo, handel hurtowy i detaliczny, usługi**) uczestniczą również podmioty o liczbie pracujących do 9 osób.

**Przetwórstwo przemysłowe** — sekcja C; **Budownictwo** — sekcja F; **Handel hurtowy** — dział 46; **Handel detaliczny** — działy 45 i 47

**Usługi** — sekcje: H – Transport i gospodarka magazynowa, I – Działalność związana z zakwaterowaniem i usługami gastronomicznymi, J – Informacja i komunikacja, K – Działalność finansowa i ubezpieczeniowa, L – Działalność związana z obsługą rynku nieruchomości, M – Działalność profesjonalna, naukowa i techniczna, N – Działalność w zakresie usług administrowania i działalność wspierająca, P – Edukacja, Q – Opieka zdrowotna i pomoc społeczna, R – Działalność związana z kulturą, rozrywką i rekreacją, S – Pozostała działalność usługowa

Opracowanie:

Departament Przedsiębiorstw

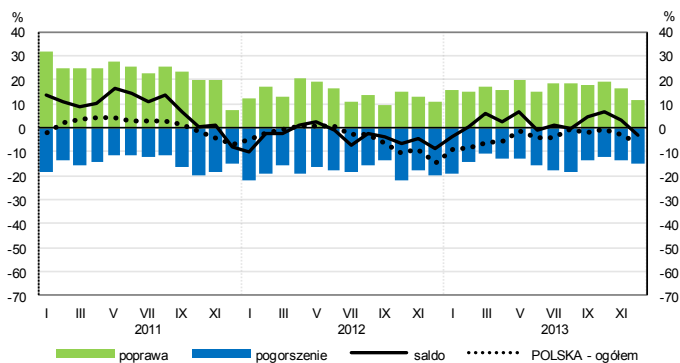
Kontakt w sprawach merytorycznych:

Hanna Sękowska tel. 22 608 36 51, Magdalena Świącka tel. 22 608 35 50, Olga Gaca tel. 22 608 36 51,

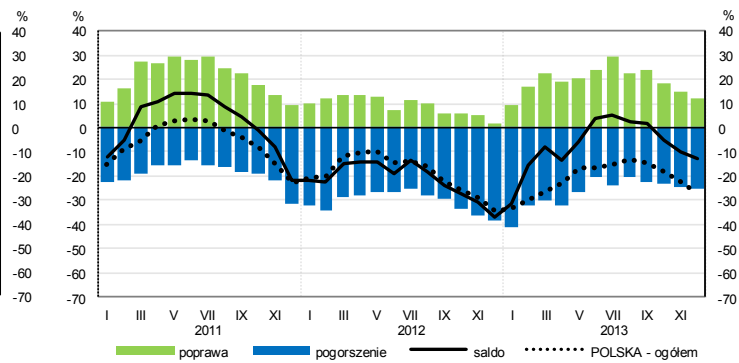
Hubert Stefaniak tel. 22 608 35 50, Łukasz Gontarz tel. 22 608 36 51.

# OGÓLNY KLIMAT KONIUNKTURY WEDŁUG SEKCJI / DZIAŁÓW PKD

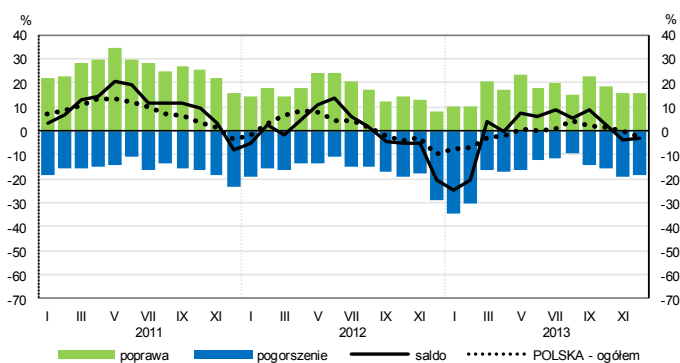
## Przetwórstwo przemysłowe (sekcja C)



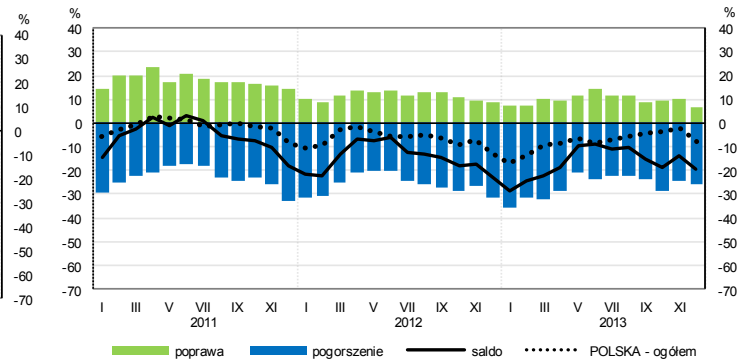
## Budownictwo (sekcja F)



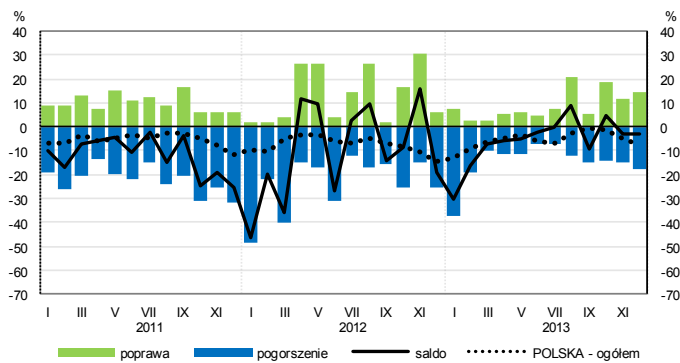
## Handel hurtowy (dział 46)



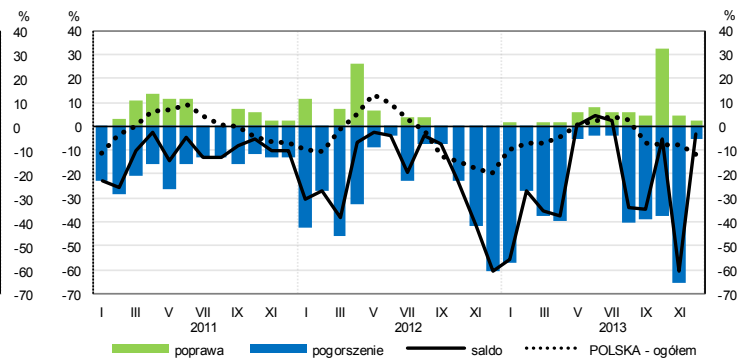
## Handel detaliczny (dział 45+47)



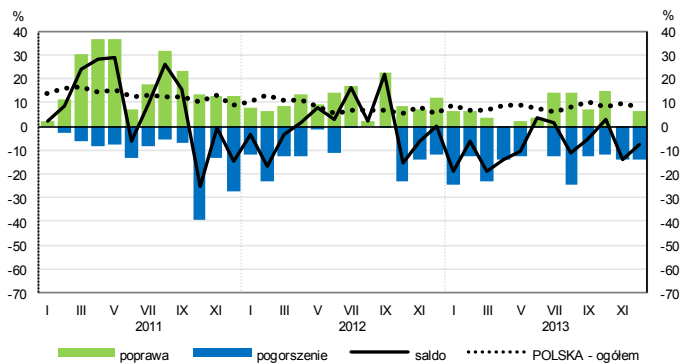
## Transport i gospodarka magazynowa (sekcja H)



## Zakwaterowanie i gastronomia (sekcja I)

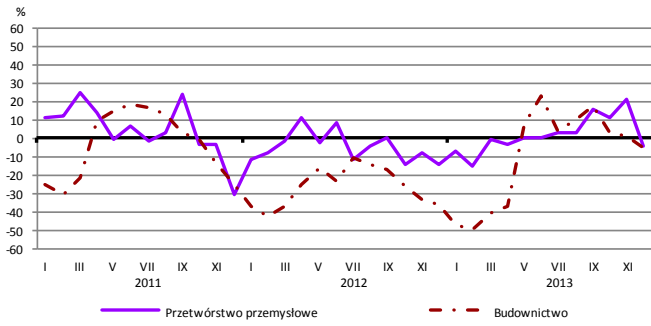


## Informacja i komunikacja (sekcja J)

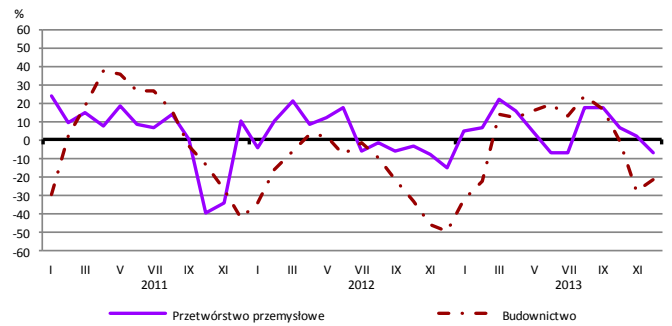


# WYBRANE WSKAŹNIKI WEDŁUG SEKCJI / DZIAŁÓW PKD

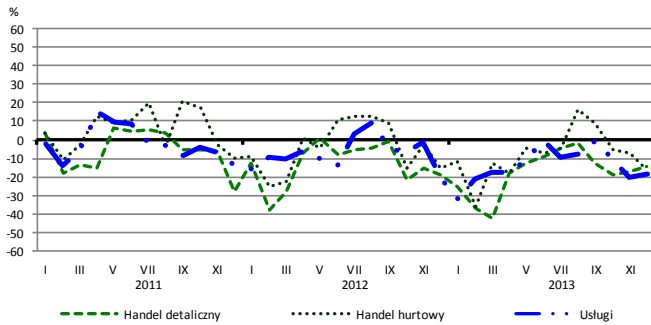
## Bieżąca produkcja



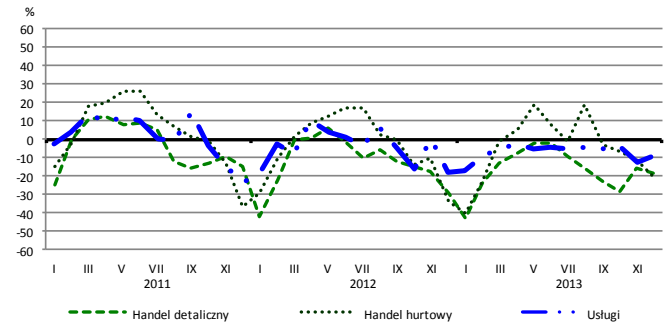
## Przewidywana produkcja



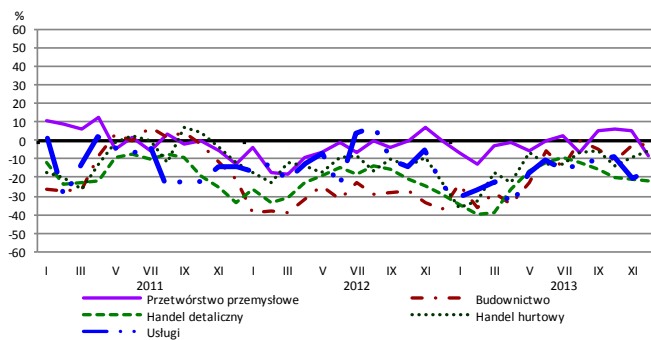
## Bieżąca sprzedaż



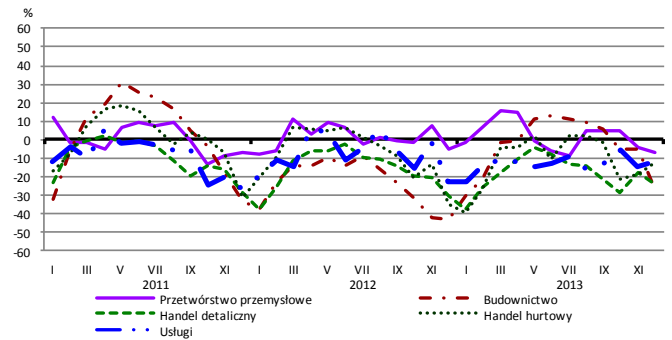
## Przewidywana sprzedaż



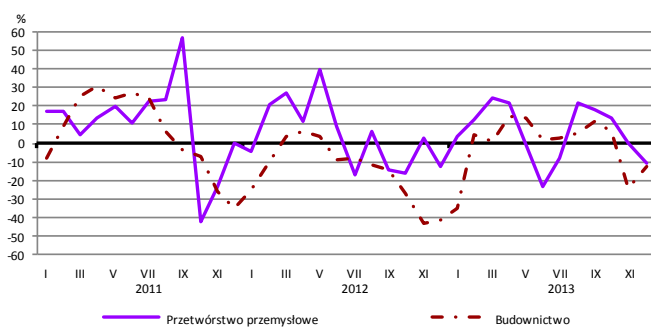
## Bieżąca sytuacja finansowa



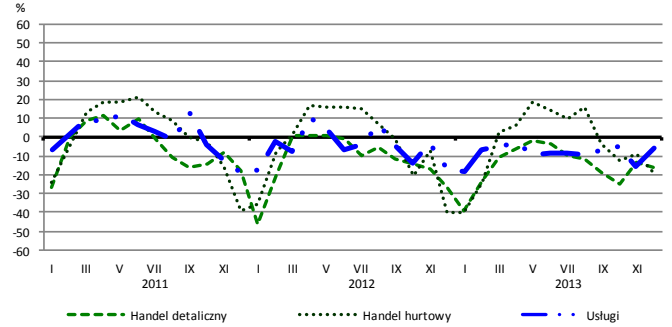
## Przewidywana sytuacja finansowa



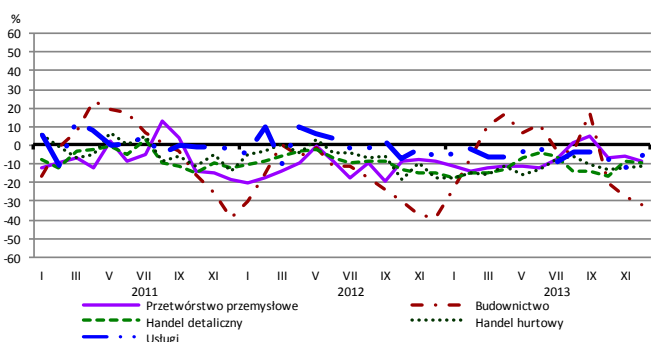
## Przewidywany portfel zamówień na rynku krajowym



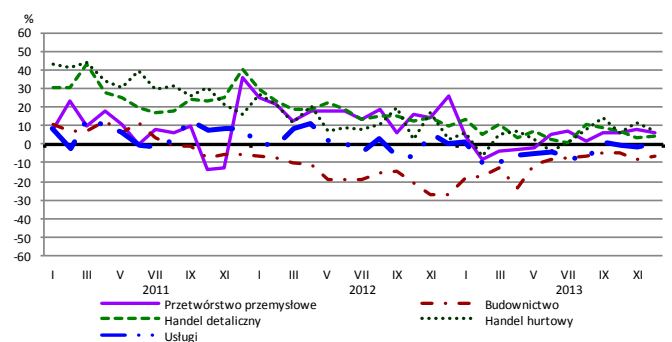
## Przewidywany popyt



## Przewidywane zatrudnienie

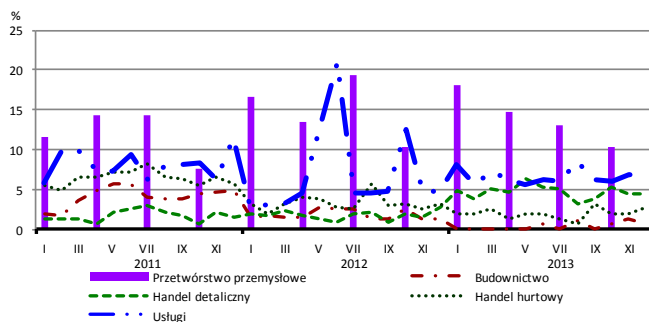


## Przewidywane ceny

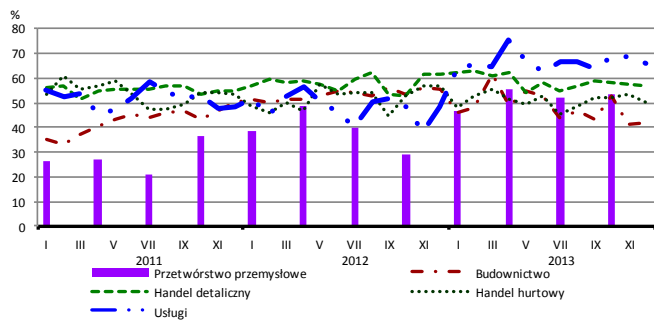


# BARIERY DZIAŁALNOŚCI GOSPODARCZEJ

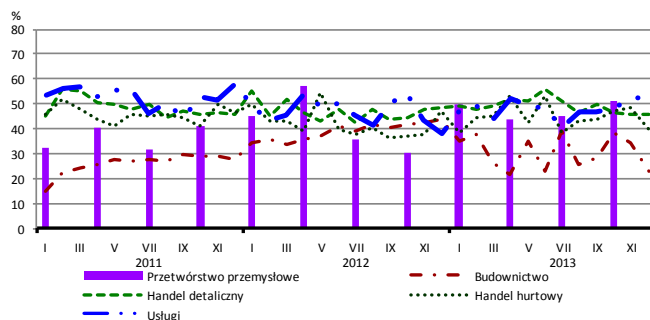
## Brak barier



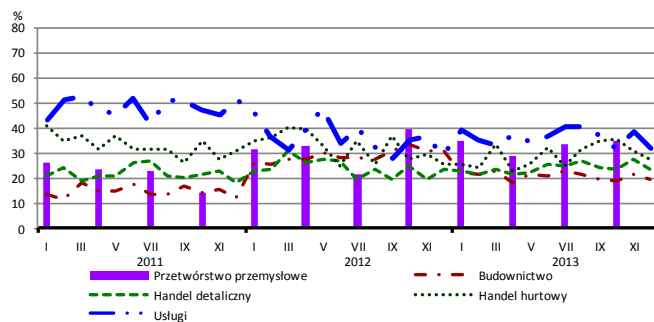
## Koszty zatrudnienia



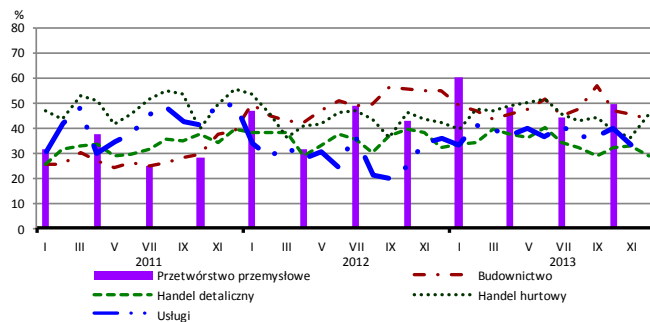
## Wysokie obciążenia na rzecz budżetu



## Niejasne i niespójne przepisy prawne



## Niepewność ogólnej sytuacji gospodarczej



Największy odsetek przedsiębiorców **nieodczuwających żadnych barier w prowadzeniu bieżącej działalności gospodarczej** w grudniu br. jest odnotowany w jednostkach prowadzących działalność z zakresu usług (6,6%), w dalszej kolejności – handlu detalicznego (4,5%), handlu hurtowego (2,7%), budownictwa (0,6%).

Największe trudności napotymane przez przedsiębiorstwa **budowlano-montażowe** zgłaszające bariery związane są z konkurencją na rynku (62% w grudniu br., 59% w analogicznym miesiącu ub. r.). W skali roku w największym stopniu wzrosło znaczenie bariery związanej z niedoborem wykwalifikowanych pracowników (z 12% do 20%), natomiast spadło – bariery związanej z wysokimi obciążeniami na rzecz budżetu (z 44% do 23%).

Podmioty prowadzące działalność w zakresie **handlu hurtowego** najczęściej wskazują problemy związane z konkurencją na rynku (barierę tę sygnalizuje 55% przedsiębiorstw w grudniu br., 54% w analogicznym miesiącu ub. r.) oraz kosztami zatrudnienia (50% w grudniu br., 57% przed rokiem). Bariery, której znaczenie najbardziej spadło w skali roku są wysokie odsetki bankowe (z 42% do 26%).

Przedsiębiorcy prowadzący działalność z zakresu **handlu detalicznego** najbardziej odczuwają bariery związane z konkurencją na rynku (barierę tę sygnalizuje w grudniu br. 62% przedsiębiorstw, 60% w analogicznym miesiącu ub. r.) oraz kosztami zatrudnienia (57% w grudniu br., 61% przed rokiem). W największym stopniu w skali roku zmniejszyło się znaczenie bariery związanej z niedostatecznym popytem (z 46% do 40%).

Największe trudności wskazywane przez firmy **usługowe** zgłaszające bariery związane są z kosztami zatrudnienia (66% w grudniu br., 49% w analogicznym okresie ub. r. – jest to bariera, której znaczenie najbardziej wzrosło w skali roku). Również w istotnym stopniu wzrosła uciążliwość barier związanych z konkurencją firm krajowych (z 33% do 49%) oraz wysokimi obciążeniami na rzecz budżetu (z 38% do 53%). Najbardziej znacząco w skali roku spadło znaczenie bariery związanej z konkurencją firm zagranicznych (z 26% do 19%).