



KONIUNKTURA GOSPODARCZA

w czerwcu 2015 r.

**opinie formułowane przez jednostki, których siedziba znajduje się
w WOJEWÓDZTWIE PODLASKIM**

Przedsiębiorstwa z siedzibą w województwie podlaskim ogólny klimat koniunktury w **przetwórstwie przemysłowym** oceniają w czerwcu mniej pozytywnie niż w maju. Produkcja jest nieznacznie ograniczana, ale wzrasta portfel zamówień. Sytuacja finansowa oceniana jest negatywnie. Odpowiednie prognozy są niekorzystne, gorsze od formułowanych w maju. Planowany jest niewielki wzrost zatrudnienia. Przedsiębiorcy przewidują, że ceny wyrobów przemysłowych mogą spadać wolniej niż oczekiwano w maju.

Ogólny klimat koniunktury w **budownictwie** oceniany jest w czerwcu bardziej korzystnie niż w maju. Diagnozy sytuacji finansowej są bardziej pozytywne od zgłaszanych w ubiegłym miesiącu. Portfel zamówień oceniany jest mniej optymistycznie niż w maju, przy utrzymujących się korzystnych diagnozach produkcji budowlano-montażowej. Odpowiednie prognozy są mniej optymistyczne od formułowanych przed miesiącem. Wzrost zatrudnienia może być nieco większy od planowanego w maju. Przedsiębiorcy przewidują, że ceny robót budowlano-montażowych będą nieznacznie rosnąć.

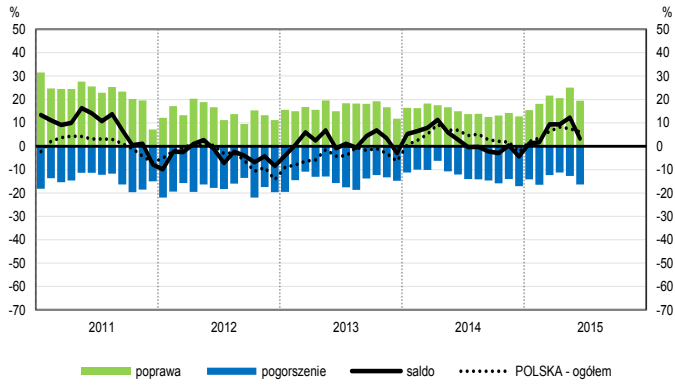
Ogólny klimat koniunktury w **handlu hurtowym** w czerwcu oceniany jest mniej optymistycznie niż w maju. Diagnozy i prognozy sprzedaży oraz oceny sytuacji finansowej są korzystne, ale ostrożniejsze od zgłaszanych przed miesiącem. Przewidywania dotyczące sytuacji finansowej są nieco bardziej pozytywne od formułowanych w maju. Planowany jest niewielki wzrost zatrudnienia, wobec redukcji prognozowanych miesiąc wcześniej. Przedsiębiorcy przewidują przyspieszenie dynamiki cen.

Ogólny klimat koniunktury w **handlu detalicznym** oceniany jest nieco mniej niekorzystnie niż w ubiegłym miesiącu. Bieżąca sprzedaż spada, ale wolniej niż w maju. Odpowiednie przewidywania są optymistyczne, zbliżone do formułowanych miesiąc wcześniej. Diagnozy i prognozy sytuacji finansowej są nieznacznie bardziej negatywne od zgłaszanych w maju. Planowany jest niewielki wzrost zatrudnienia. Przedsiębiorcy przewidują nieznaczny spadek cen.

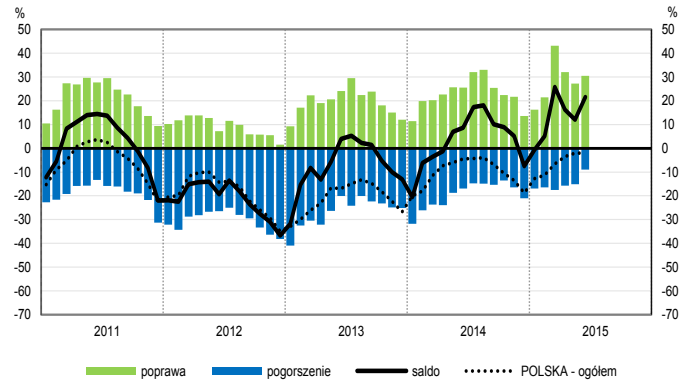
Firmy z sekcji **informacja i komunikacja** oceniają w czerwcu koniunkturę bardziej korzystnie niż przed miesiącem i przed rokiem. Oceny koniunktury zgłaszane przez podmioty z sekcji **działalność związana z zakwaterowaniem i usługami gastronomicznymi** są mniej pesymistyczne od formułowanych w maju br., wobec pozytywnych opinii sygnalizowanych w czerwcu ub. r. Jednostki z sekcji **transport i gospodarka magazynowa** oceniają koniunkturę niekorzystnie, gorzej niż w ubiegłym miesiącu i przed rokiem.

OGÓLNY KLIMAT KONIUNKTURY WEDŁUG SEKCJI / DZIAŁÓW PKD

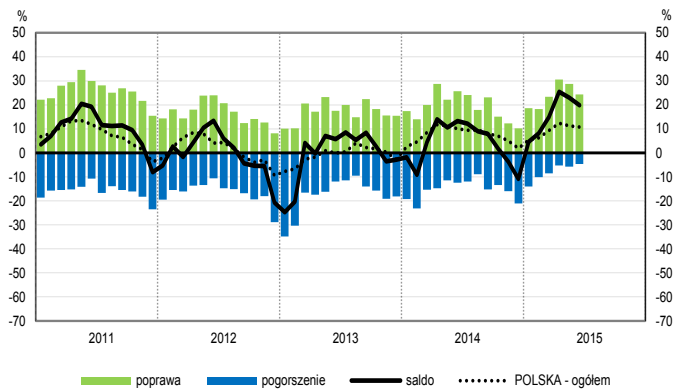
Przetwórstwo przemysłowe (sekcja C)



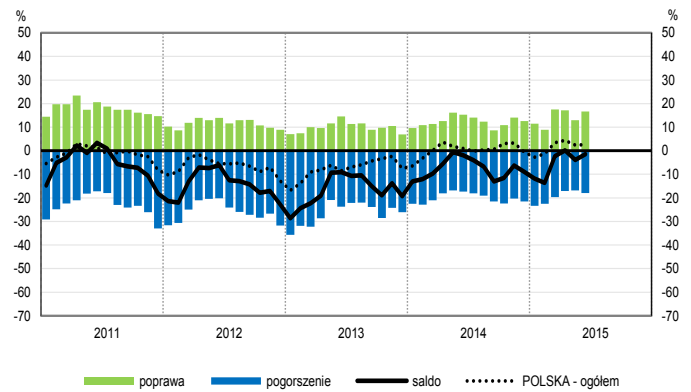
Budownictwo (sekcja F)



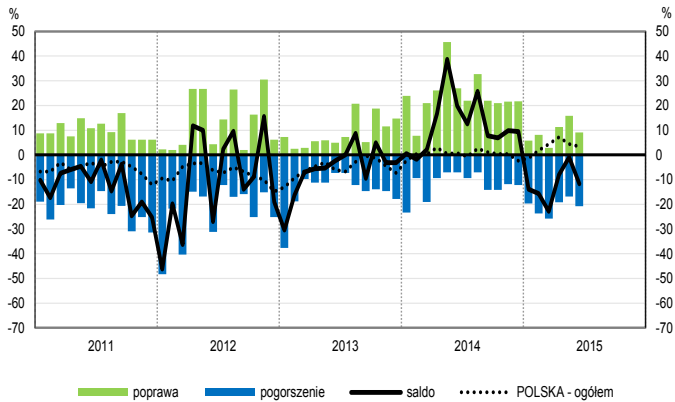
Handel hurtowy (dział 46)



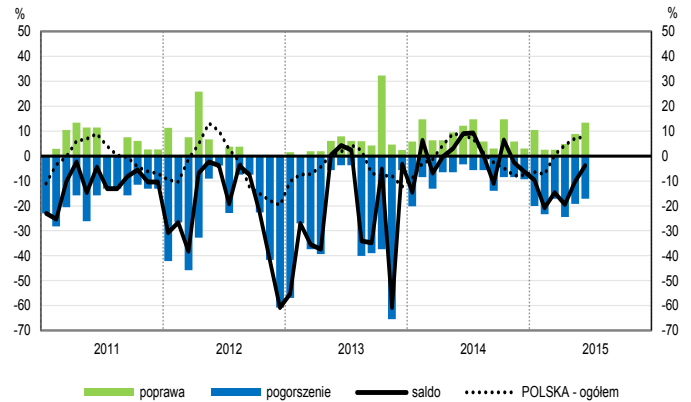
Handel detaliczny (działy 45+47)



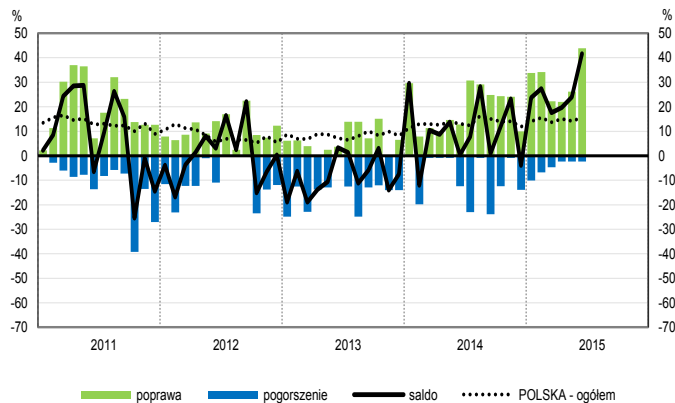
Transport i gospodarka magazynowa (sekcja H)



Zakwaterowanie i gastronomia (sekcja I)

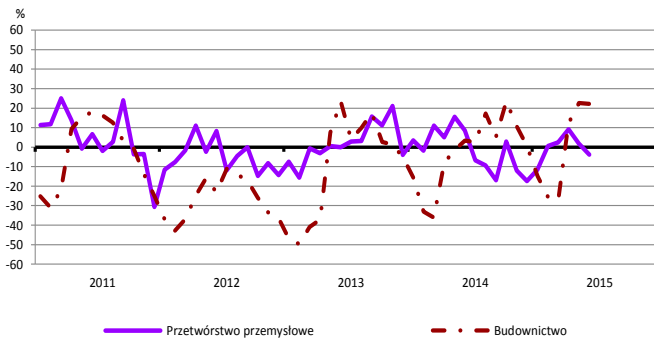


Informacja i komunikacja (sekcja J)

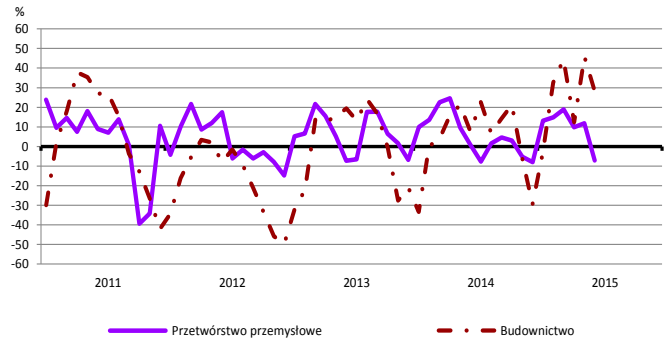


WYBRANE WSKAŹNIKI WEDŁUG SEKCJI / DZIAŁÓW PKD

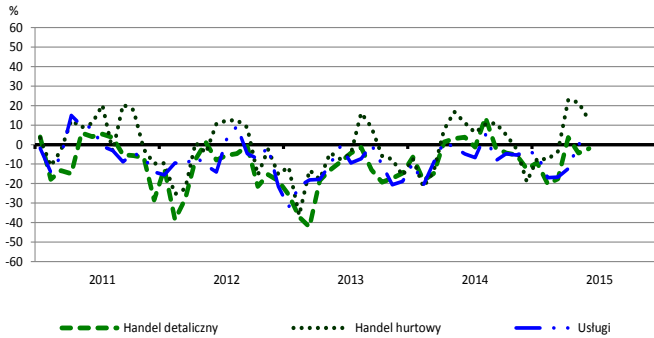
Bieżąca produkcja



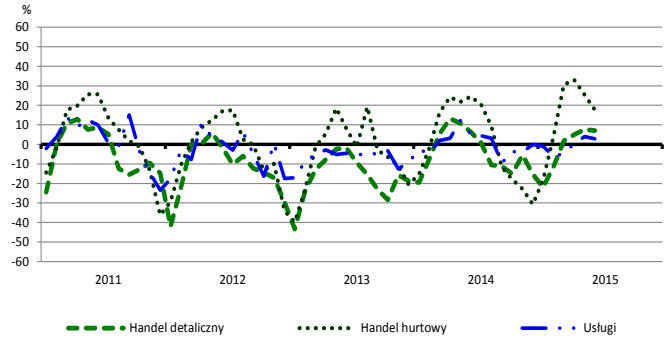
Przewidywana produkcja



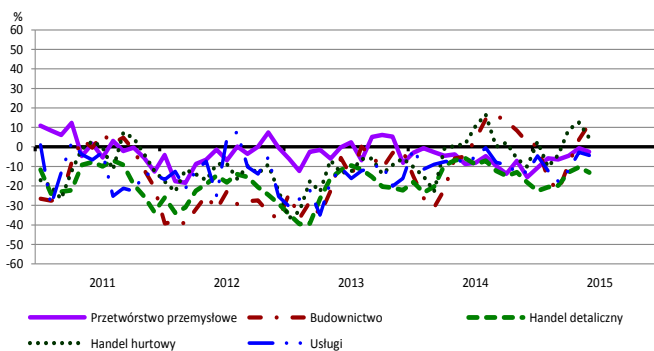
Bieżąca sprzedaż



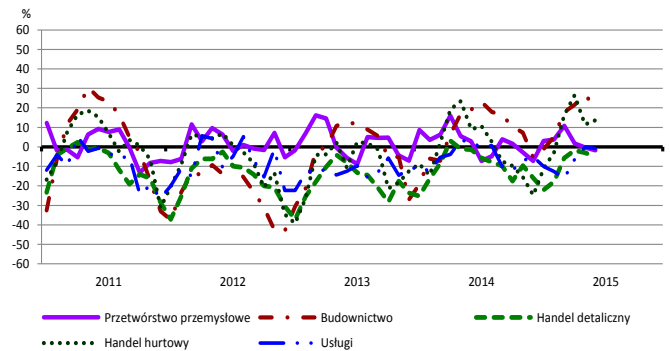
Przewidywana sprzedaż



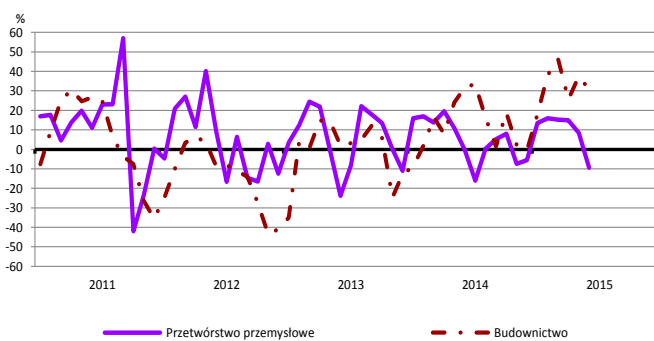
Bieżąca sytuacja finansowa



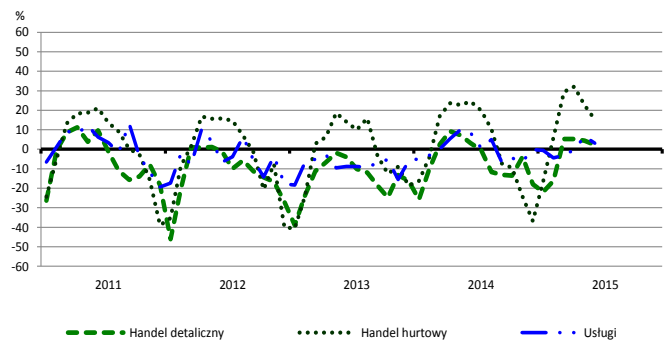
Przewidywana sytuacja finansowa



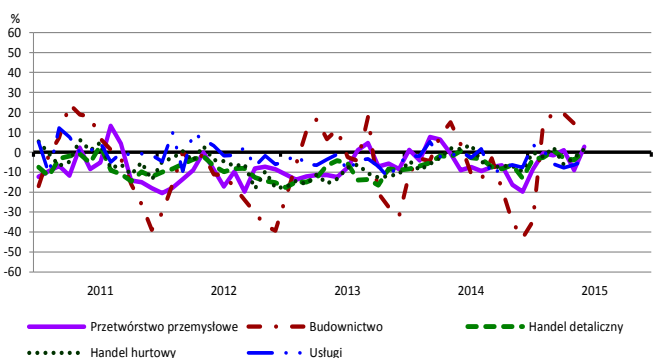
Przewidywany portfel zamówień na rynku krajowym



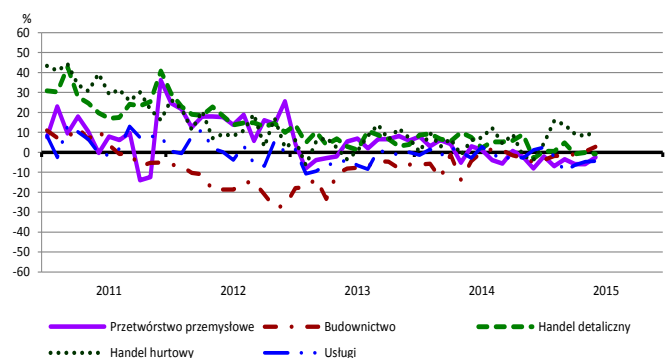
Przewidywany popyt



Przewidywane zatrudnienie

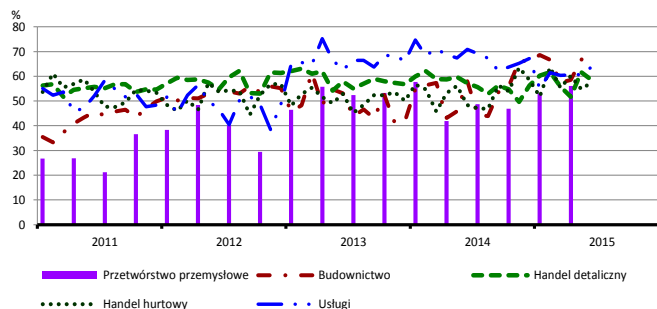


Przewidywane ceny

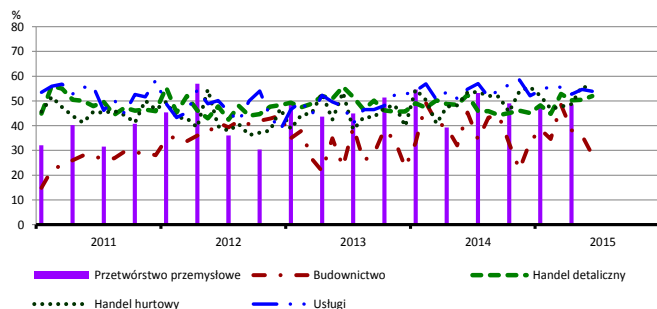


BARIERY DZIAŁALNOŚCI GOSPODARCZEJ

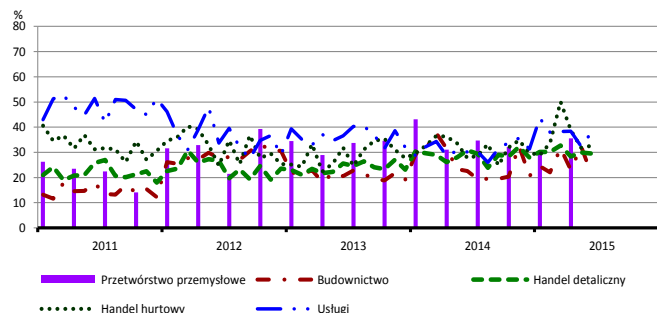
Koszty zatrudnienia



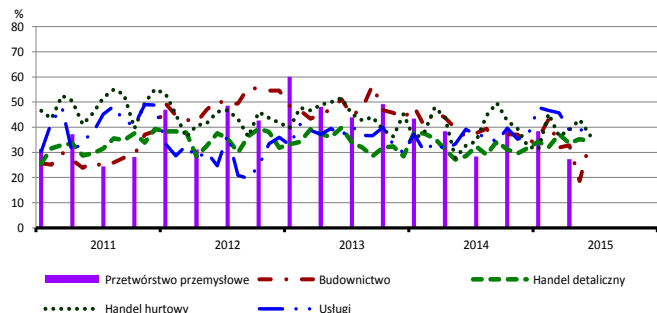
Wysokie obciążenia na rzecz budżetu



Niejasne i niespójne przepisy prawne



Niepewność ogólnej sytuacji gospodarczej



Największy odsetek przedsiębiorców **nieodczuwających żadnych barier w prowadzeniu bieżącej działalności gospodarczej** w czerwcu br. jest odnotowany w jednostkach prowadzących działalność z zakresu usług (10,2%), w dalszej kolejności – handlu detalicznego (3,4%), handlu hurtowego (2,6%), budownictwa (1,8%).

Największe trudności napotymane przez przedsiębiorstwa **budowlano-montażowe** zgłaszające bariery związane są z kosztami zatrudnienia (70% w czerwcu br., 58% w analogicznym miesiącu ub. r. – jest to bariera, której znaczenie w skali roku wzrosło w największym stopniu) oraz konkurencją na rynku (57% w czerwcu br., 64% przed rokiem). W podobnym stopniu, jak koszty zatrudnienia, wzrosło również znaczenie bariery związanej z niedoborem wykwalifikowanych pracowników (z 18% do 29%). W porównaniu z czerwcem 2014 r. w największym stopniu spadło znaczenie barier związanych z kosztami finansowej obsługi działalności (z 43% do 19%), wysokimi obciążeniami na rzecz budżetu (z 45% do 28%), trudnościami z uzyskaniem kredytu (z 20% do 8%) oraz niedostatecznym popytem (38% do 27%).

Podmioty prowadzące działalność w zakresie **handlu hurtowego** najczęściej wskazują trudności związane z kosztami zatrudnienia (barierę tę sygnalizuje w czerwcu br. 57% przedsiębiorstw, 48% w analogicznym miesiącu ub. r. – jest to bariera, której znaczenie w skali roku wzrosło najbardziej) oraz wysokimi obciążeniami na rzecz budżetu (55% w czerwcu br., 54% przed rokiem). Barrierami, których znaczenie w ujęciu rocznym spadło w największym stopniu są wysokie odsetki bankowe (z 32% do 13%), a także konkurencja na rynku (z 63% do 46%).

Przedsiębiorcy prowadzący działalność z zakresu **handlu detalicznego** najbardziej odczuwają trudności związane z konkurencją na rynku (barierę tę sygnalizuje w czerwcu br. 72% przedsiębiorstw, 66% w analogicznym miesiącu ub. r.). Barrierami, których znaczenie w skali roku wzrosło w największym stopniu są konkurencja na rynku, niepewność ogólnej sytuacji gospodarczej (z 29% do 35%) oraz niedostateczny popyt (z 38% do 43%).

Największe trudności wskazywane przez firmy **usługowe** zgłaszające bariery związane są z kosztami zatrudnienia (64% w czerwcu br., 71% przed rokiem – jest to bariera, której znaczenie w skali roku spadło w największym stopniu) i wysokimi obciążeniami na rzecz budżetu (54% w czerwcu br., 55% przed rokiem). W porównaniu z czerwcem roku ubiegłego w największym stopniu wzrosła uciążliwość barier związanych z niedostatecznym popytem (z 32% do 40%) oraz niejasnymi i niespójnymi przepisami prawnymi (z 30% do 38%).

W **przetwórstwie przemysłowym** badaniem objęte są podmioty o liczbie pracujących 10 i więcej osób. W pozostałych badaniach (**budownictwo, handel hurtowy i detaliczny, usługi**) uczestniczą również podmioty o liczbie pracujących do 9 osób.

Przetwórstwo przemysłowe – sekcja C; **Budownictwo** – sekcja F; **Handel hurtowy** – dział 46; **Handel detaliczny** – działy 45 i 47

Usługi – sekcje: H – Transport i gospodarka magazynowa, I – Działalność związana z zakwaterowaniem i usługami gastronomicznymi, J – Informacja i komunikacja, K – Działalność finansowa i ubezpieczeniowa, L – Działalność związana z obsługą rynku nieruchomości, M – Działalność profesjonalna, naukowa i techniczna, N – Działalność w zakresie usług administrowania i działalność wspierająca, P – Edukacja, Q – Opieka zdrowotna i pomoc społeczna, R – Działalność związana z kulturą, rozrywką i rekreacją, S – Pozostała działalność usługowa

Opracowanie merytoryczne:
Departament Przedsiębiorstw
Hanna Sękowska Tel. 22 608 36 51,
Magdalena Świącka Tel. 22 608 35 50,
Olga Gaca Tel. 22 608 36 51,
Hubert Stęfaniak Tel. 22 608 35 50,
Łukasz Gontarz Tel. 22 608 35 50.

Rzeczposzechnianie:
Rzecznik Prasowy Prezesa GUS
Artur Satora
Tel: 22 608 3475, 22 608 3009
e-mail: rzecznik@stat.gov.pl

Wyniki badania koniunktury w przemyśle, budownictwie, handlu i usługach można znaleźć na stronie GUS

<http://stat.gov.pl/obszary-tematyczne/koniunktura/koniunktura/koniunktura-w-przemysle-budownictwie-handlu-i-uslugach-2000-2015.4.8.html>

Zeszyt Metodologiczny „Badanie koniunktury gospodarczej GUS”, 2015

http://stat.gov.pl/download/gfx/portalinformacyjny/pl/defaultaktualnosci/5516/5/6/1/badanie_koniunktury_gospodarczej_2015.pdf