



## KONIUNKTURA GOSPODARCZA

we wrześniu 2015 r.

opinie formułowane przez jednostki, których siedziba znajduje się  
w WOJEWÓDZTWIE PODLASKIM

Przedsiębiorstwa z siedzibą w województwie podlaskim ogólny klimat koniunktury w **przetwórstwie przemysłowym** oceniają we wrześniu pozytywnie, podobnie jak w sierpniu. Opinie dotyczące portfela zamówień są mniej pesymistyczne niż przed miesiącem, ale bieżąca produkcja jest w niewielkim stopniu ograniczana. Diagnozy sytuacji finansowej są bardziej negatywne niż w sierpniu. Optymistyczne prognozy portfela zamówień są zbliżone do formułowanych przed miesiącem, natomiast produkcji – mniej korzystne. Przewidywania dotyczące sytuacji finansowej są nieznacznie pesymistyczne. Planowane jest utrzymanie dotychczasowego stanu zatrudnienia. Przedsiębiorcy zapowiadają, że ceny wyrobów przemysłowych mogą rosnąć.

Ogólny klimat koniunktury w **budownictwie** oceniany jest we wrześniu mniej pozytywnie niż w ubiegłym miesiącu. Diagnozy i prognozy portfela zamówień, produkcji budowlano-montażowej oraz sytuacji finansowej są mniej korzystne od formułowanych w sierpniu. W najbliższych trzech miesiącach spodziewane są niewielkie redukcje zatrudnienia. Przedsiębiorcy przewidują, że ceny robót budowlano-montażowych będą rosnąć nieznacznie, podobnie jak oczekiwano w sierpniu.

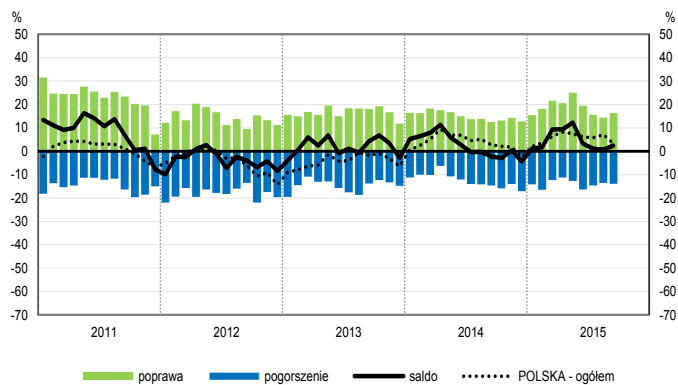
Ogólny klimat koniunktury w **handlu hurtowym** we wrześniu oceniany jest mniej optymistycznie niż w sierpniu. Bieżąca sytuacja finansowa nie zmienia się. Oceny sprzedaży są bardziej pozytywne niż przed miesiącem. Odpowiednie przewidywania są korzystne, ale ostrożniejsze od formułowanych w sierpniu. Możliwy jest spadek zatrudnienia, choć mniejszy od planowanego miesiąc wcześniej. Przedsiębiorcy przewidują utrzymanie dynamiki cen.

Ogólny klimat koniunktury w **handlu detalicznym** oceniany jest pesymistycznie, przy nieznacznie pozytywnych opiniach sprzed miesiąca. Bieżąca sprzedaż utrzymuje się na dotychczasowym poziomie. Odpowiednie przewidywania oraz diagnozy i prognozy sytuacji finansowej są niekorzystne, gorsze od zgłaszanych w sierpniu. Planowane są dalsze redukcje zatrudnienia. Przedsiębiorcy przewidują przyspieszenie dynamiki cen.

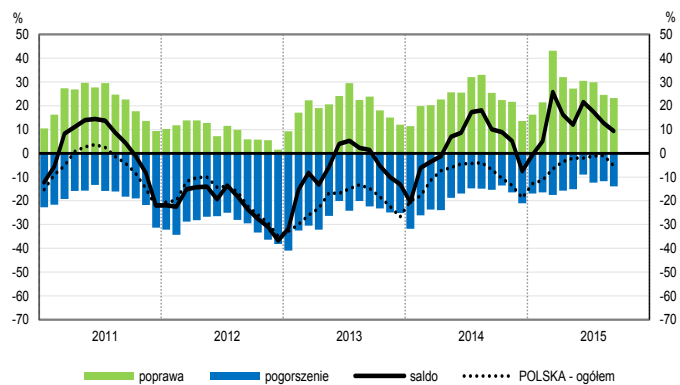
Firmy z sekcji **informacja i komunikacja** oceniają we wrześniu koniunkturę nieco mniej korzystnie niż przed miesiącem, ale lepiej niż przed rokiem. Oceny koniunktury zgłaszane przez podmioty z sekcji **transport i gospodarka magazynowa** oraz **działalność związana z zakwaterowaniem i usługami gastronomicznymi** są pesymistyczne i gorsze od formułowanych w sierpniu bieżącego i we wrześniu ubiegłego roku.

# OGÓLNY KLIMAT KONIUNKTURY WEDŁUG SEKCJI / DZIAŁÓW PKD

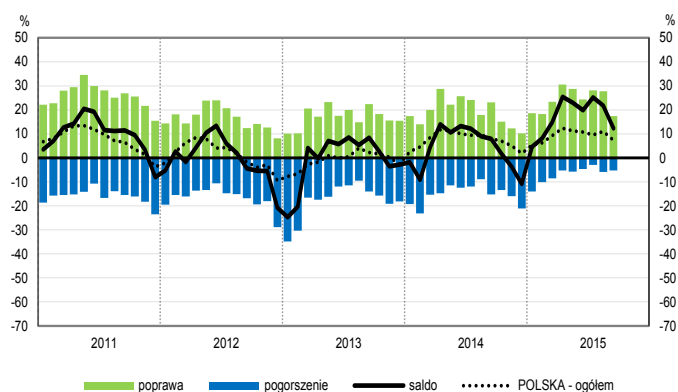
## Przetwórstwo przemysłowe (sekcja C)



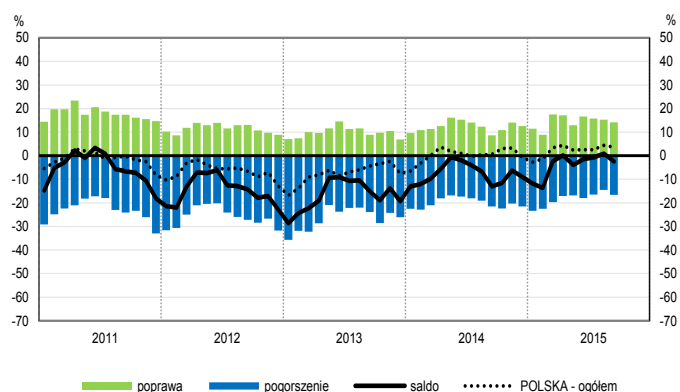
## Budownictwo (sekcja F)



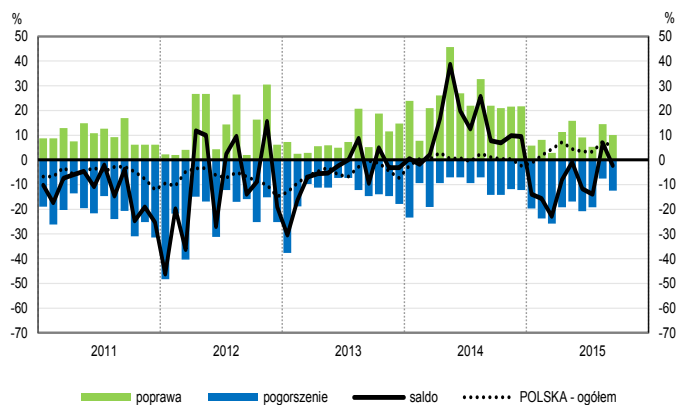
## Handel hurtowy (dział 46)



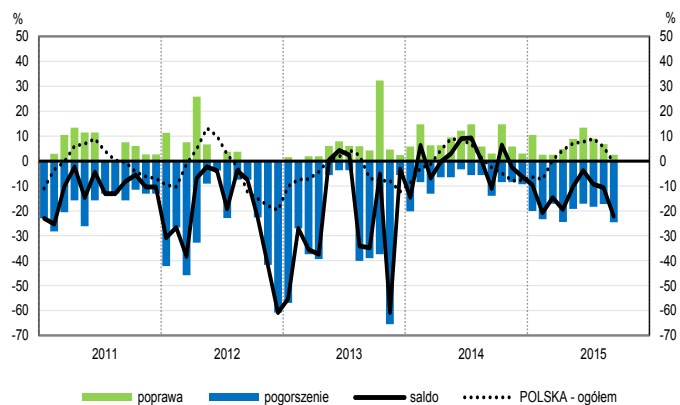
## Handel detaliczny (działy 45+47)



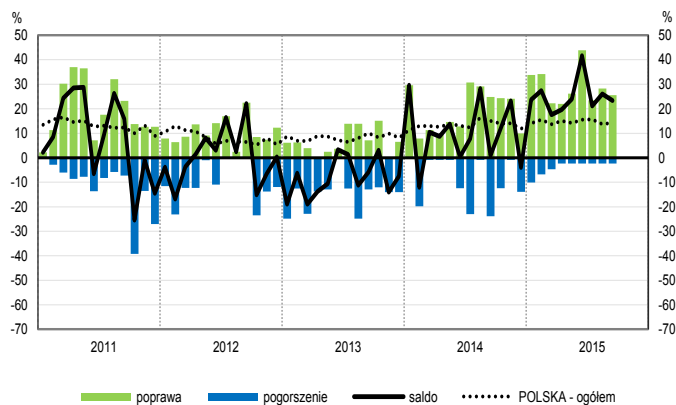
## Transport i gospodarka magazynowa (sekcja H)



## Zakwaterowanie i gastronomia (sekcja I)

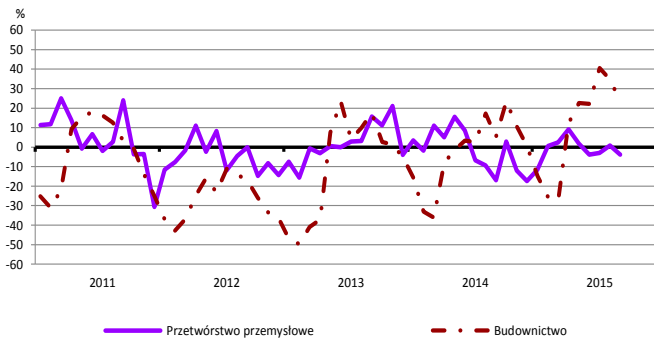


## Informacja i komunikacja (sekcja J)

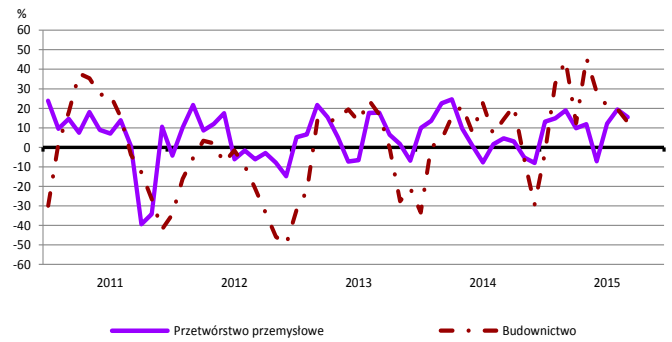


# WYBRANE WSKAŹNIKI WEDŁUG SEKCJI / DZIAŁÓW PKD

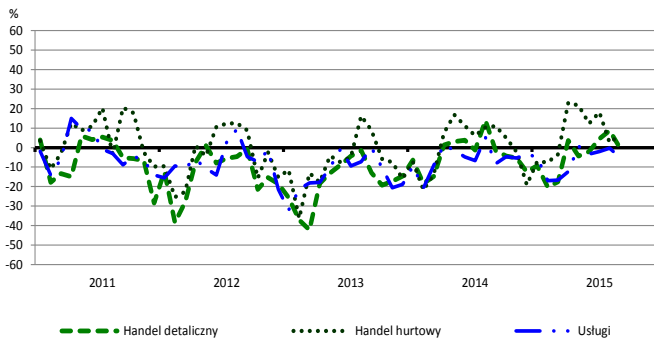
## Bieżąca produkcja



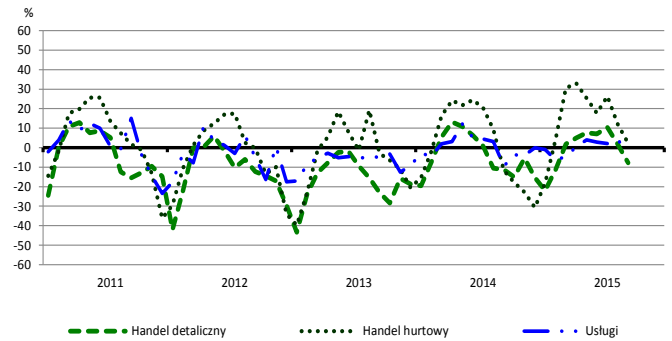
## Przewidywana produkcja



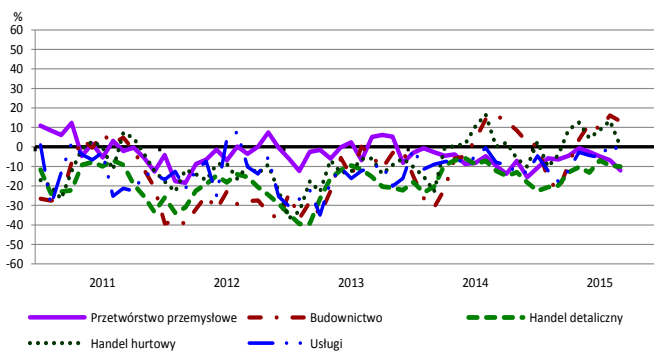
## Bieżąca sprzedaż



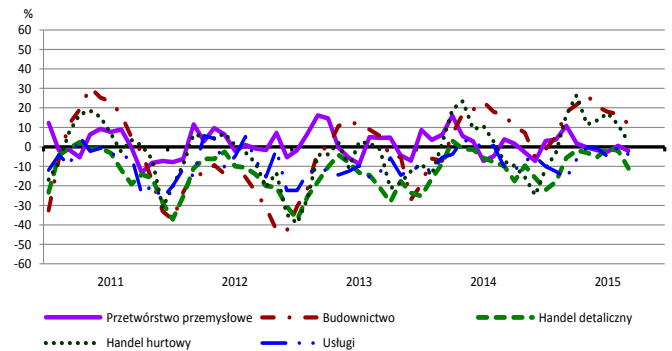
## Przewidywana sprzedaż



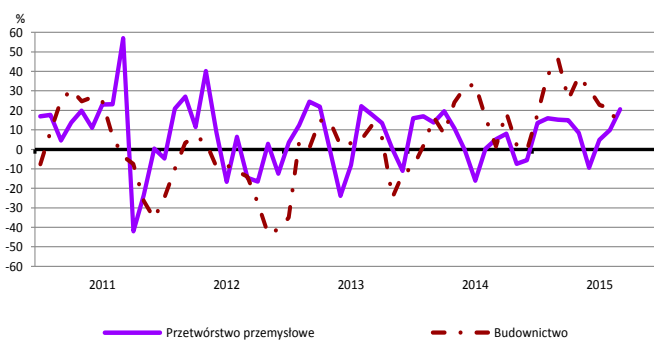
## Bieżąca sytuacja finansowa



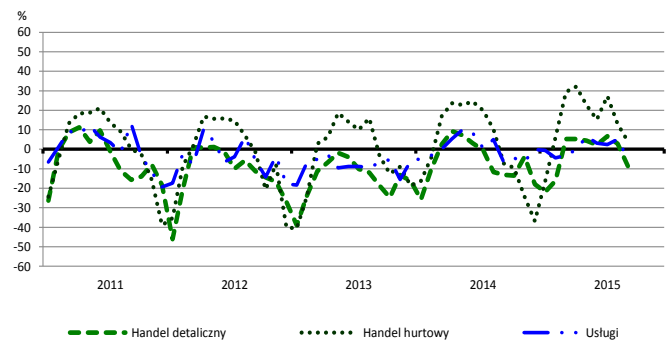
## Przewidywana sytuacja finansowa



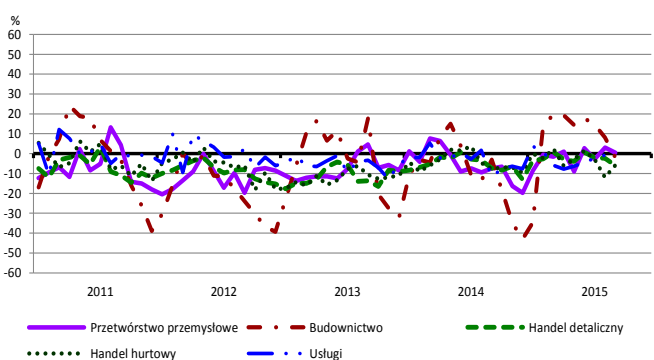
## Przewidywany portfel zamówień na rynku krajowym



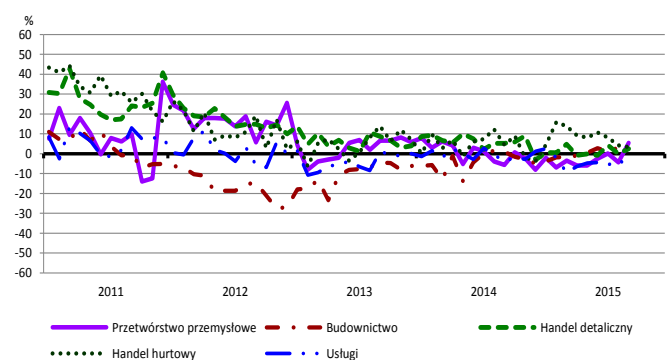
## Przewidywany popyt



## Przewidywane zatrudnienie

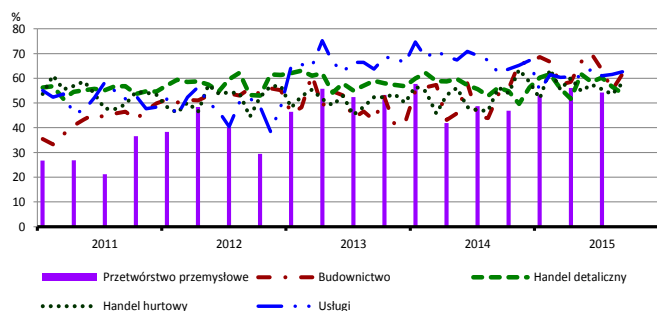


## Przewidywane ceny

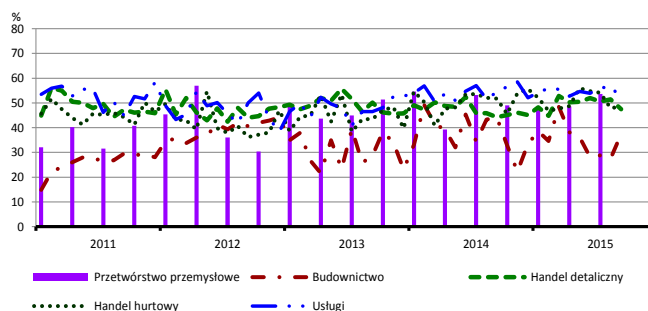


# BARIERY DZIAŁALNOŚCI GOSPODARCZEJ

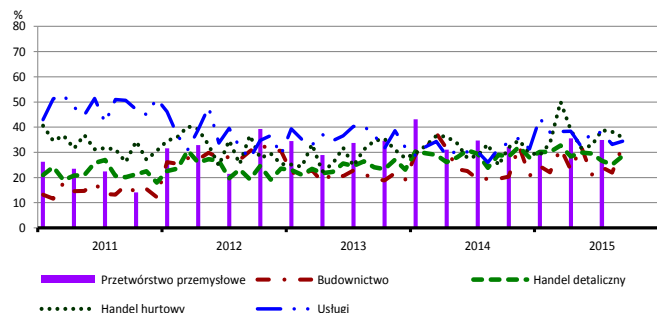
## Koszty zatrudnienia



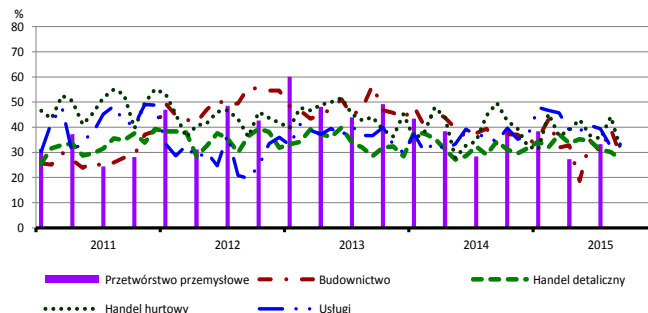
## Wysokie obciążenia na rzecz budżetu



## Niejasne i niespójne przepisy prawne



## Niepewność ogólnej sytuacji gospodarczej



Największy odsetek przedsiębiorców **nieodczuwających żadnych barier w prowadzeniu bieżącej działalności gospodarczej** we wrześniu br. jest odnotowany w jednostkach prowadzących działalność z zakresu usług (11,9%), w dalszej kolejności – handlu detalicznego (5,6%), handlu hurtowego (4,9%), budownictwa (2,5%).

Największe trudności napotymane przez przedsiębiorstwa **budowlano-montażowe** zgłaszające bariery związane są z kosztami zatrudnienia (62% we wrześniu br., 54% w analogicznym miesiącu ub. r.) oraz konkurencją na rynku (58% we wrześniu br., 55% przed rokiem). W porównaniu z wrześniem 2014 r. w największym stopniu wzrosło znaczenie bariery związanej z niejasnymi i niespójnymi przepisami prawnymi (z 20% do 33%), natomiast spadło – bariery związanej z kosztami materiałów (z 57% do 41%).

Podmioty prowadzące działalność w zakresie **handlu hurtowego** najczęściej wskazują trudności związane z kosztami zatrudnienia (barierę tę sygnalizuje 58% przedsiębiorstw we wrześniu br., 56% w analogicznym miesiącu br.) oraz konkurencją na rynku (55% we wrześniu br. 61% przed rokiem). Bariery, których znacznie w skali roku wzrosło najbardziej są trudności w rozrachunkach z kontrahentami (z 28% do 39%) oraz niejasne i niespójne przepisy prawne (z 25% do 36%), a spadło – barier związanych z niepewnością ogólnej sytuacji gospodarczej (z 50% do 31%) i niedostatecznym popytem (z 42% do 31%).

Przedsiębiorcy prowadzący działalność z zakresu **handlu detalicznego** najbardziej odczuwają trudności związane z konkurencją na rynku (barierę tę sygnalizuje we wrześniu bieżącego i ubiegłego roku 64% przedsiębiorstw). Bariery, której znaczenie w skali roku zwiększyło się najbardziej jest niedostateczny popyt (z 35% do 50%), a spadło – bariery związanej z niepewnością ogólnej sytuacji gospodarczej (z 34% do 27%).

Największe trudności wskazywane przez firmy **usługowe** zgłaszające bariery związane są z kosztami zatrudnienia (63% we wrześniu br., 62% przed rokiem) i wysokimi obciążeniami na rzecz budżetu (52% we wrześniu br., 54% przed rokiem). W porównaniu z wrześniem roku ubiegłego w największym stopniu spadła uciążliwość barier związanych z konkurencją firm krajowych (z 49% do 41%) oraz niedoborem wykwalifikowanych pracowników (z 18% do 13%).

W **przetwórstwie przemysłowym** badaniem objęte są podmioty o liczbie pracujących 10 i więcej osób. W pozostałych badaniach (**budownictwo, handel hurtowy i detaliczny, usługi**) uczestniczą również podmioty o liczbie pracujących do 9 osób.

**Przetwórstwo przemysłowe** — sekcja C; **Budownictwo** — sekcja F; **Handel hurtowy** — dział 46; **Handel detaliczny** — działy 45 i 47

**Usługi** — sekcje: H – Transport i gospodarka magazynowa, I – Działalność związana z zakwaterowaniem i usługami gastronomicznymi, J – Informacja i komunikacja, K – Działalność finansowa i ubezpieczeniowa, L – Działalność związana z obsługą rynku nieruchomości, M – Działalność profesjonalna, naukowa i techniczna, N – Działalność w zakresie usług administrowania i działalność wspierająca, P – Edukacja, Q – Opieka zdrowotna i pomoc społeczna, R – Działalność związana z kulturą, rozrywką i rekreacją, S – Pozostała działalność usługowa

Opracowanie merytoryczne:  
**Departament Przedsiębiorstw**  
Hanna Sękowska Tel. 22 608 36 51,  
Magdalena Świącka Tel. 22 608 35 50,  
Olga Gaca Tel. 22 608 36 51,  
Hubert Stęfaniak Tel. 22 608 35 50,  
Łukasz Gontarz Tel. 22 608 35 50.

Rzeczposzechnianie:  
**Rzecznik Prasowy Prezesa GUS**  
Artur Satora  
Tel: 22 608 3475, 22 608 3009  
e-mail: [rzecznik@stat.gov.pl](mailto:rzecznik@stat.gov.pl)

Wyniki badania koniunktury w przemyśle, budownictwie, handlu i usługach można znaleźć na stronie GUS  
<http://stat.gov.pl/obszary-tematyczne/koniunktura/koniunktura/koniunktura-w-przemysle-budownictwie-handlu-i-uslugach-2000-2015.4.8.html>  
Zeszyt Metodologiczny „Badanie koniunktury gospodarczej GUS”, 2015  
[http://stat.gov.pl/download/gfx/portalinformacyjny/pl/defaultaktualnosci/5516/5/6/1/badanie\\_koniunktury\\_gospodarczej\\_2015.pdf](http://stat.gov.pl/download/gfx/portalinformacyjny/pl/defaultaktualnosci/5516/5/6/1/badanie_koniunktury_gospodarczej_2015.pdf)