



KONIUNKTURA GOSPODARCZA

w październiku 2015 r.

opinie formułowane przez jednostki, których siedziba znajduje się
w WOJEWÓDZTWIE PODLASKIM

Przedsiębiorstwa z siedzibą w województwie podlaskim ogólny klimat koniunktury w **przetwórstwie przemysłowym** oceniają w październiku bardziej korzystnie niż we wrześniu. Oceny dotyczące portfela zamówień i produkcji są optymistyczne, wobec nieznacznie negatywnych opinii zgłaszanych w ubiegłym miesiącu. Odpowiednie przewidywania są korzystne, zbliżone do oczekiwań formułowanych we wrześniu. Diagnozy i prognozy sytuacji finansowej są pozytywne. Podobnie jak przed miesiącem, planowane jest utrzymanie dotychczasowego stanu zatrudnienia. Przedsiębiorcy zapowiadają, że ceny wyrobów przemysłowych mogą rosnąć w skali zbliżonej do oczekiwanej we wrześniu.

Ogólny klimat koniunktury w **budownictwie** oceniany jest w październiku mniej pozytywnie niż w ubiegłym miesiącu. Utrzymują się korzystne diagnozy portfela zamówień, produkcji budowlano-montażowej oraz sytuacji finansowej. Prognozy portfela zamówień są bardziej optymistyczne od formułowanych we wrześniu, mimo to przewidywania dotyczące produkcji budowlano-montażowej są niekorzystne. Prognozy sytuacji finansowej są nieco mniej optymistyczne od zgłaszanych przed miesiącem. Skala spadku zatrudnienia może być większa od planowanej we wrześniu. Przedsiębiorcy przewidują, że ceny robót budowlano-montażowych będą rosnąć nieznacznie, wolniej niż oczekiwano w ubiegłym miesiącu.

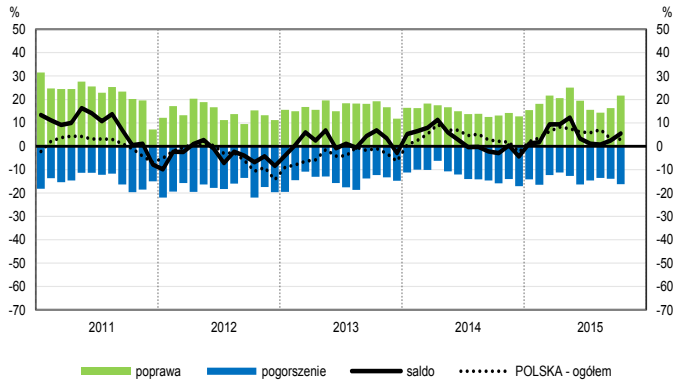
Ogólny klimat koniunktury w **handlu hurtowym** w październiku oceniany jest optymistycznie, podobnie jak we wrześniu. Diagnozy sprzedaży oraz sytuacji finansowej są korzystne, lepsze niż przed miesiącem. Prognozy sprzedaży są pesymistyczne, gorsze od formułowanych we wrześniu. Przewidywania w zakresie sytuacji finansowej wskazują, iż może ona nie zmienić się. Możliwy jest niewielki wzrost zatrudnienia, wobec spadku planowanego miesiąc wcześniej. Przedsiębiorcy przewidują przyspieszenie dynamiki cen.

Ogólny klimat koniunktury w **handlu detalicznym** oceniany jest bardziej pesymistycznie niż przed miesiącem. Diagnozy i prognozy sprzedaży oraz sytuacji finansowej są niekorzystne, gorsze od zgłaszanych we wrześniu. Możliwe są redukcje zatrudnienia, choć mniejsze od planowanych miesiąc wcześniej. Przedsiębiorcy przewidują utrzymanie dynamiki cen.

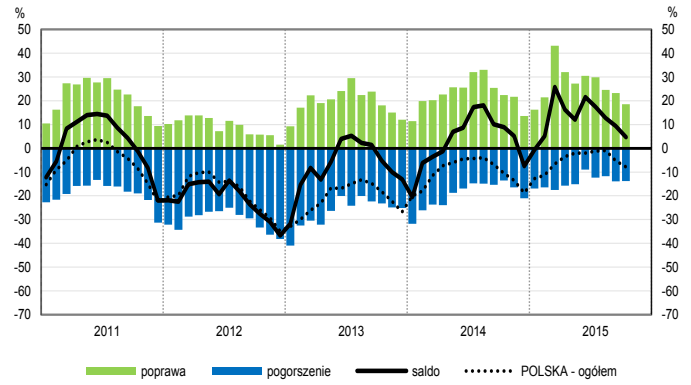
Firmy z sekcji **informacja i komunikacja** oceniają w październiku koniunkturę mniej korzystnie niż przed miesiącem i przed rokiem. Bardziej pesymistyczne od notowanych we wrześniu br. i gorsze od formułowanych w październiku ub. r. są oceny koniunktury zgłaszane przez podmioty z sekcji **transport i gospodarka magazynowa**. Kierujący jednostkami z sekcji **działalność związana z zakwaterowaniem i usługami gastronomicznymi** oceniają koniunkturę mniej pesymistycznie niż przed miesiącem, ale gorzej od optymistycznych opinii sprzed roku.

OGÓLNY KLIMAT KONIUNKTURY WEDŁUG SEKCJI / DZIAŁÓW PKD

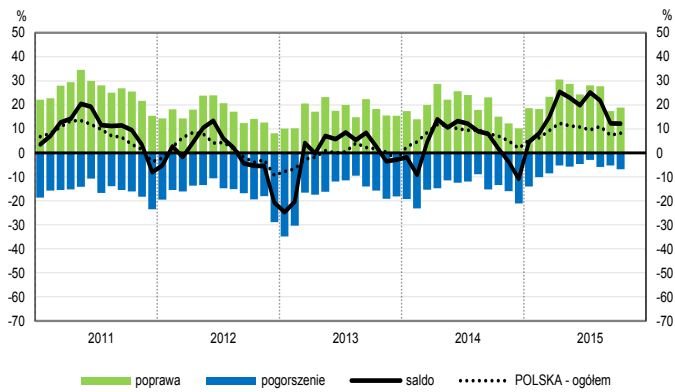
Przetwórstwo przemysłowe (sekcja C)



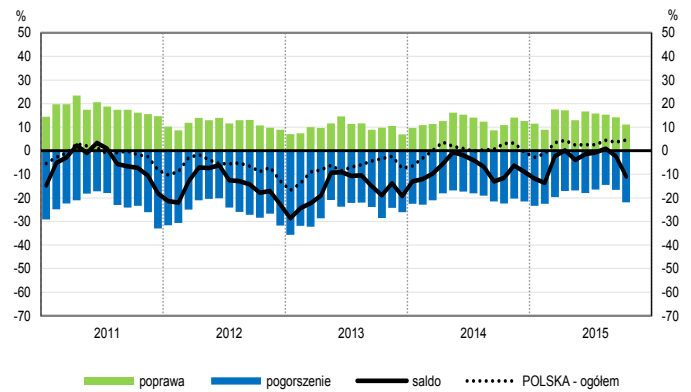
Budownictwo (sekcja F)



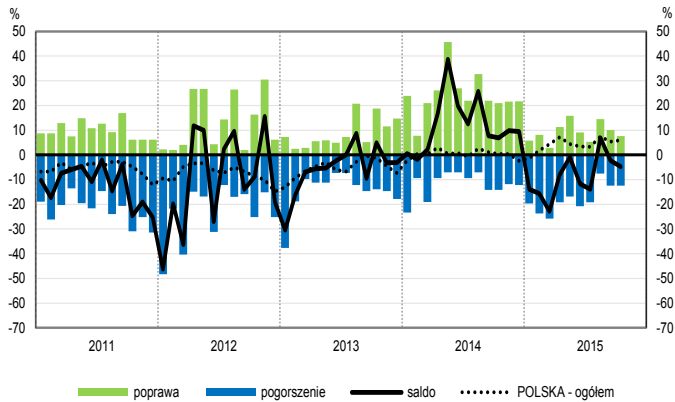
Handel hurtowy (dział 46)



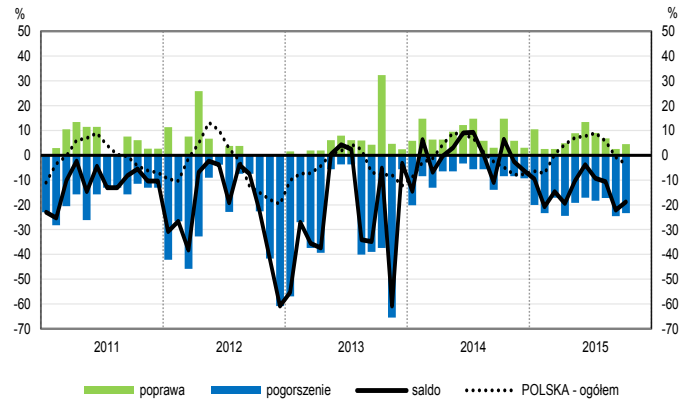
Handel detaliczny (działy 45+47)



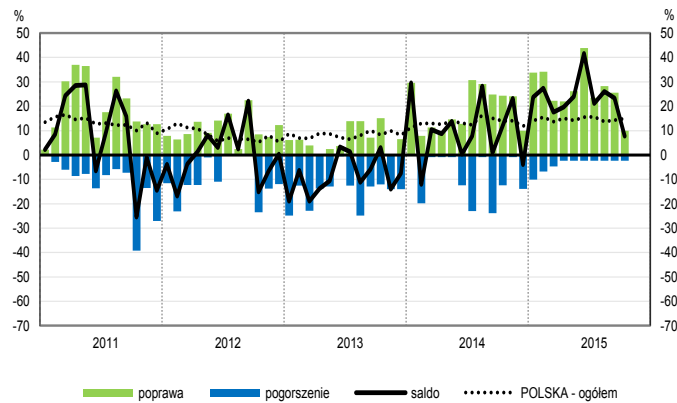
Transport i gospodarka magazynowa (sekcja H)



Zakwaterowanie i gastronomia (sekcja I)

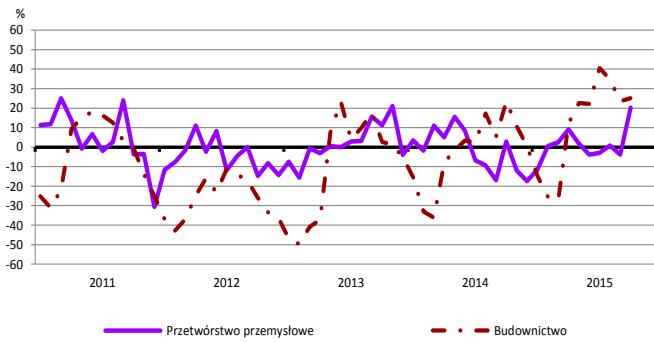


Informacja i komunikacja (sekcja J)

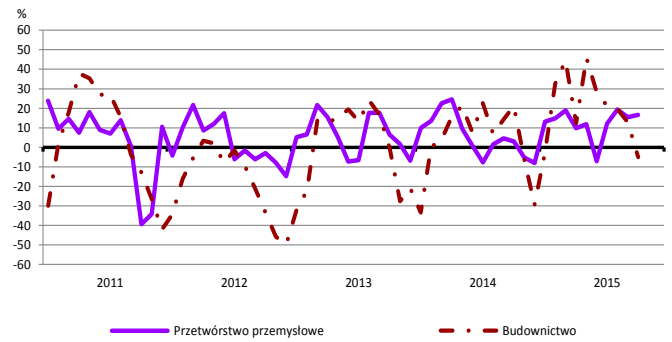


WYBRANE WSKAŹNIKI WEDŁUG SEKCJI / DZIAŁÓW PKD

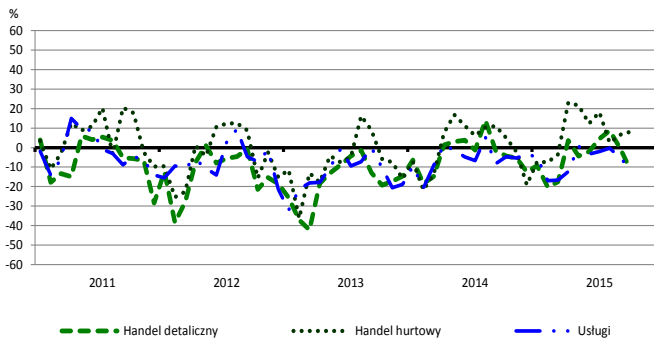
Bieżąca produkcja



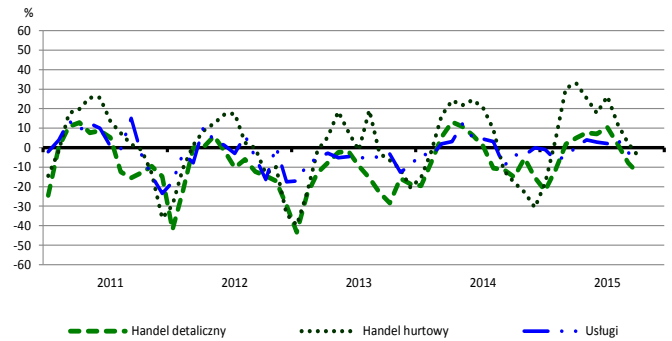
Przewidywana produkcja



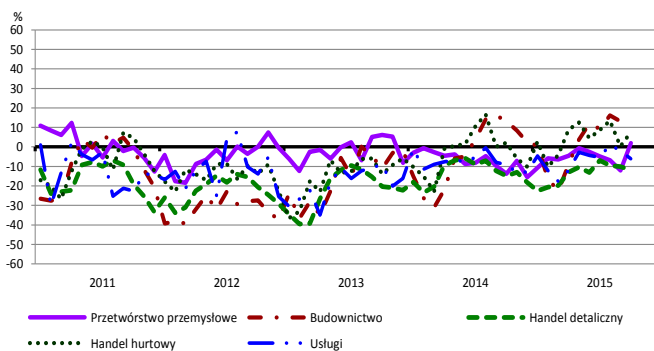
Bieżąca sprzedaż



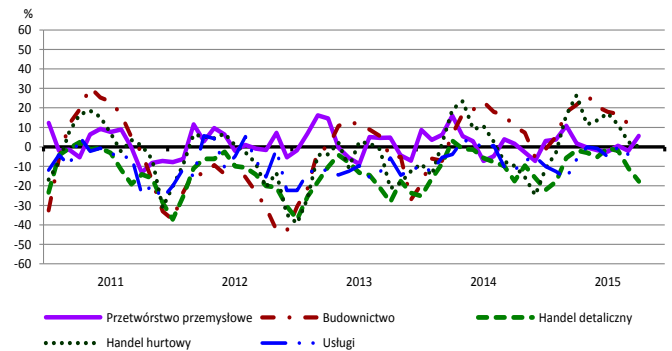
Przewidywana sprzedaż



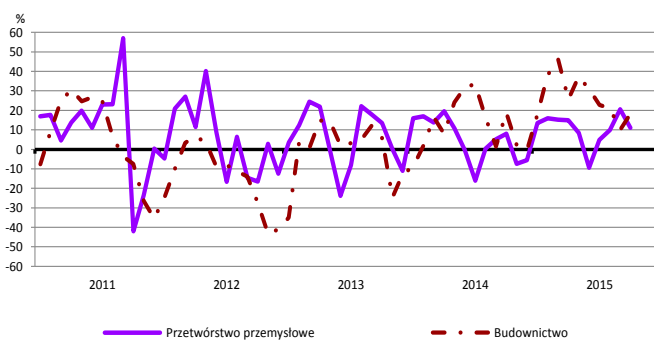
Bieżąca sytuacja finansowa



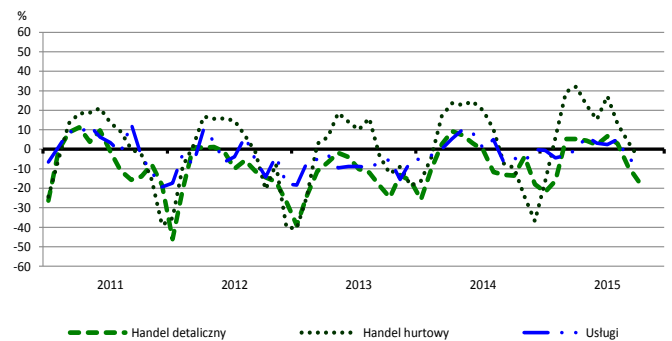
Przewidywana sytuacja finansowa



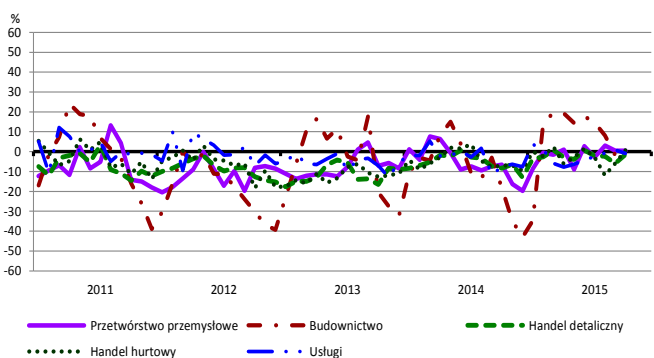
Przewidywany portfel zamówień na rynku krajowym



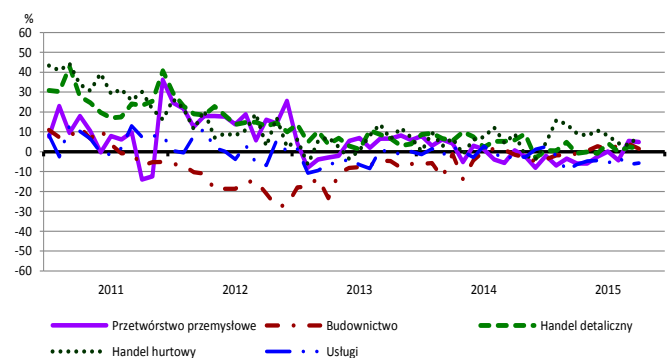
Przewidywany popyt



Przewidywane zatrudnienie

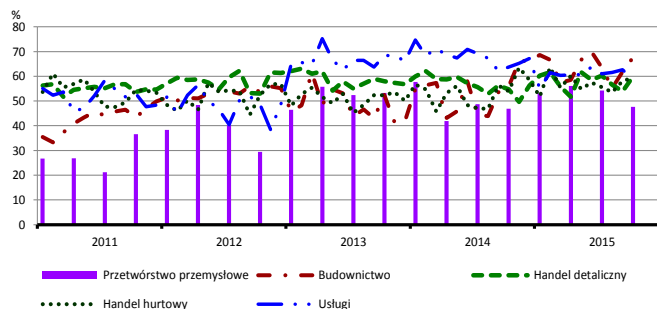


Przewidywane ceny

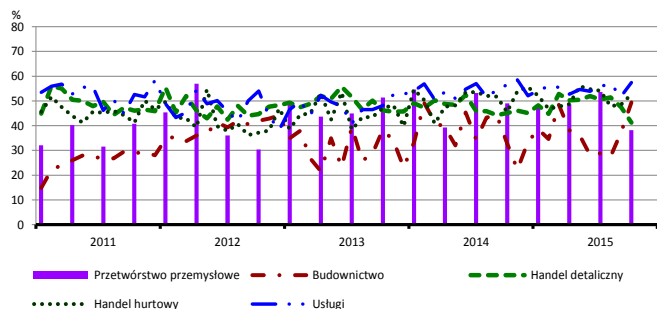


BARIERY DZIAŁALNOŚCI GOSPODARCZEJ

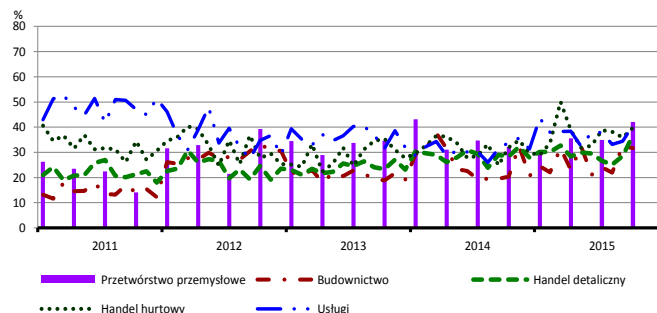
Koszty zatrudnienia



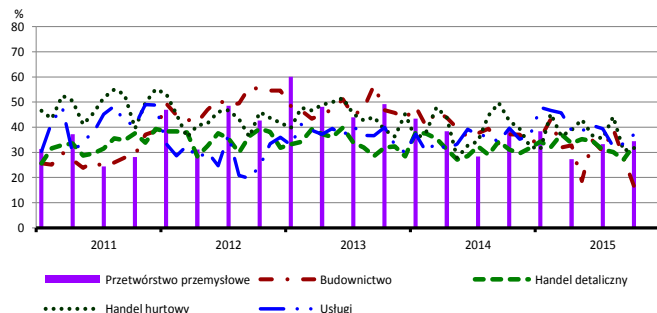
Wysokie obciążenia na rzecz budżetu



Niejasne i niespójne przepisy prawne



Niepewność ogólnej sytuacji gospodarczej



Największy odsetek przedsiębiorców **nieodczuwających żadnych barier w prowadzeniu bieżącej działalności gospodarczej** w październiku br. jest odnotowany w jednostkach prowadzących działalność z zakresu usług (9,8%), w dalszej kolejności – przetwórstwa przemysłowego (6,5%), handlu hurtowego (4,3%), handlu detalicznego (2,9%), budownictwa (0,7%).

W jednostkach z zakresu **przetwórstwa przemysłowego**, które nie sygnalizują braku utrudnień swojej działalności, najczęściej zgłaszaniymi barierami są niedostateczny popyt na rynku krajowym (48% w październiku bieżącego i ubiegłego roku), koszty zatrudnienia (48% w październiku br., 47% w analogicznym miesiącu ub. r.) oraz niejasne i niespójne przepisy prawne (42% w październiku br., 32% przed rokiem). Bariery, której znaczenie wzrosło w skali roku w największym stopniu jest niedobór wykwalifikowanych pracowników (z 25% do 38%), a spadło – bariery związanej z wysokimi obciążeniami na rzecz budżetu (z 49% do 38%).

Największe trudności napotymane przez przedsiębiorstwa **budowlano-montażowe** zgłaszające bariery związane są z kosztami zatrudnienia (68% w październiku br., 56% w analogicznym miesiącu ub. r. – jest to bariera, której znaczenie w skali roku wzrosło w istotnym stopniu) oraz konkurencją na rynku (61% w październiku br., 66% przed rokiem). W podobnym stopniu, jak koszty zatrudnienia, wzrosło również w skali roku znaczenie barier związanych z wysokimi obciążeniami na rzecz budżetu (z 33% do 49%) oraz niejasnymi i niespójnymi przepisami prawnymi (z 20% do 32%). W porównaniu z październikiem 2014 r. najbardziej spadło znaczenie barier związanych z niepewnością ogólnej sytuacji gospodarczej (z 37% do 17%), niedostatecznym popytem (z 33% do 18%) oraz kosztami finansowej obsługi działalności (z 42% do 31%).

Podmioty prowadzące działalność w zakresie **handlu hurtowego** najczęściej wskazują trudności związane z kosztami zatrudnienia (barierę tę sygnalizuje 59% przedsiębiorstw w październiku br., 54% w analogicznym miesiącu ub. r.), wysokimi obciążeniami na rzecz budżetu (53% w październiku br., 46% przed rokiem) oraz konkurencją na rynku (52% w październiku br., 50% w analogicznym miesiącu ub. r.). Barierami, których znaczenie w skali roku wzrosło najbardziej są niejasne i niespójne przepisy prawne (z 32% do 40%), wysokie obciążenia na rzecz budżetu i koszty zatrudnienia, a spadło – bariery związanych z wysokimi odsetkami bankowymi (z 27% do 15%), niepewnością ogólnej sytuacji gospodarczej (z 43% do 32%), a także trudnościami w rozrachunkach z kontrahentami (z 49% do 39%).

Przedsiębiorcy prowadzący działalność z zakresu **handlu detalicznego** najbardziej odczuwają trudności związane z konkurencją na rynku (barierę tę sygnalizuje w październiku br. 67% przedsiębiorstw, 68% w analogicznym miesiącu ub. r.). Barierami, których znaczenie w skali roku zwiększyło się najbardziej są niedostateczny popyt (z 35% do 44%), niejasne i niespójne przepisy prawne (z 28% do 37%) oraz koszty zatrudnienia (z 55% do 60%).

Największe trudności wskazywane przez firmy **usługowe** zgłaszające bariery związane są z kosztami zatrudnienia (59% w październiku br., 64% przed rokiem) i wysokimi obciążeniami na rzecz budżetu (57% w październiku bieżącego i ubiegłego roku). W porównaniu z październikiem ubiegłego roku w największym stopniu wzrosło znaczenie bariery związanej z niejasnymi i niespójnymi przepisami prawnymi (z 34% do 41%), a spadło – bariery związanej z konkurencją firm krajowych (z 52% do 41%).

W **przetwórstwie przemysłowym** badaniem objęte są podmioty o liczbie pracujących 10 i więcej osób. W pozostałych badaniach (**budownictwo, handel hurtowy i detaliczny, usługi**) uczestniczą również podmioty o liczbie pracujących do 9 osób.

Przetwórstwo przemysłowe – sekcja C; **Budownictwo** – sekcja F; **Handel hurtowy** – dział 46; **Handel detaliczny** – działy 45 i 47

Usługi – sekcje: H – Transport i gospodarka magazynowa, I – Działalność związana z zakwaterowaniem i usługami gastronomicznymi, J – Informacja i komunikacja, K – Działalność finansowa i ubezpieczeniowa, L – Działalność związana z obsługą rynku nieruchomości, M – Działalność profesjonalna, naukowa i techniczna, N – Działalność w zakresie usług administrowania i działalność wspierająca, P – Edukacja, Q – Opieka zdrowotna i pomoc społeczna, R – Działalność związana z kulturą, rozrywką i rekreacją, S – Pozostała działalność usługowa

Opracowanie merytoryczne:
Departament Przedsiębiorstw
 Hanna Sękowska Tel. 22 608 36 51,
 Magdalena Świącka Tel. 22 608 35 50,
 Olga Gaca Tel. 22 608 36 51,
 Hubert Stęfaniak Tel. 22 608 35 50,
 Łukasz Gontarz Tel. 22 608 35 50.

Rozpowszechnianie:
Rzecznik Prasowy Prezesa GUS
Artur Satora
 Tel: 22 608 3475, 22 608 3009
 e-mail: rzecznik@stat.gov.pl

Wyniki badania koniunktury w przemyśle, budownictwie, handlu i usługach można znaleźć na stronie GUS

<http://stat.gov.pl/obszary-tematyczne/koniunktura/koniunktura/koniunktura-w-przemysle-budownictwie-handlu-i-uslugach-2000-2015.4.8.html>

Zeszyt Metodologiczny „Badanie koniunktury gospodarczej GUS”, 2015

http://stat.gov.pl/download/gfx/portalinformacyjny/pl/defaultaktualnosci/5516/5/6/1/badanie_koniunktury_gospodarczej_2015.pdf