

KONIUNKTURA GOSPODARCZA

w maju 2014 r.

opinie formułowane przez jednostki, których siedziba znajduje się
w WOJEWÓDZTWIE PODLASKIM

Przedsiębiorstwa z siedzibą w województwie podlaskim ogólny klimat koniunktury w **przetwórstwie przemysłowym** oceniają w maju mniej optymistycznie niż w kwietniu. Mimo iż oceny portfela zamówień są gorsze od odnotowywanych w ubiegłym miesiącu, bieżąca produkcja wzrasta szybciej niż w kwietniu. Sytuacja finansowa oceniana jest pesymistycznie. Prognozy portfela zamówień, produkcji i sytuacji finansowej są korzystne, ale ostrożniejsze od formułowanych przed miesiącem. Przedsiębiorcy planują nieznaczne ograniczenie zatrudnienia. Ceny wyrobów przemysłowych mogą spadać.

Ogólny klimat koniunktury w **budownictwie** oceniany jest w maju pozytywnie, lepiej niż przed miesiącem. Diagnozy i prognozy portfela zamówień, a także przewidywania dotyczące produkcji budowlano-montażowej oraz sytuacji finansowej są optymistyczne, lepsze od formułowanych w kwietniu. Oceny produkcji budowlano-montażowej oraz sytuacji finansowej są mniej negatywne od zgłaszanych w ubiegłym miesiącu. Przedsiębiorcy zapowiadają bardziej znaczący niż planowano w kwietniu wzrost zatrudnienia. Ceny robót budowlano-montażowych mogą spadać szybciej niż oczekiwano przed miesiącem.

Ogólny klimat koniunktury w **handlu hurtowym** w maju oceniany jest mniej optymistycznie niż w kwietniu. Przewidywania dotyczące sprzedaży są korzystne, choć nieco ostrożniejsze od formułowanych przed miesiącem. Poprawiają się pozytywne oceny bieżące w tym zakresie. Diagnozy i prognozy sytuacji finansowej są optymistyczne, lepsze od zgłaszanych w kwietniu. W najbliższych trzech miesiącach planowany jest niewielki wzrost zatrudnienia. Przedsiębiorcy przewidują, iż ceny mogą nieznacznie spadać.

Ogólny klimat koniunktury w **handlu detalicznym** oceniany jest nieznacznie pesymistycznie, ale lepiej niż w ubiegłym miesiącu. Diagnozy sytuacji finansowej są mniej niekorzystne niż w kwietniu. Odpowiednie prognozy są nieznacznie negatywne, gorsze od zgłaszanych przed miesiącem. Nieznacznie rośnie bieżąca sprzedaż. Przewidywania w tym zakresie są nieco mniej optymistyczne od formułowanych w kwietniu. Skala redukcji zatrudnienia może być niewielka, zbliżona do planowanej miesiąc wcześniej. Przedsiębiorcy przewidują, iż ceny towarów będą rosnać szybciej niż oczekiwano w kwietniu.

Firmy z sekcji **transport i gospodarka magazynowa, informacja i komunikacja oraz działalność związana z zakwaterowaniem i usługami gastronomicznymi** formułują w maju korzystne oceny koniunktury, lepsze niż przed miesiącem i przed rokiem.

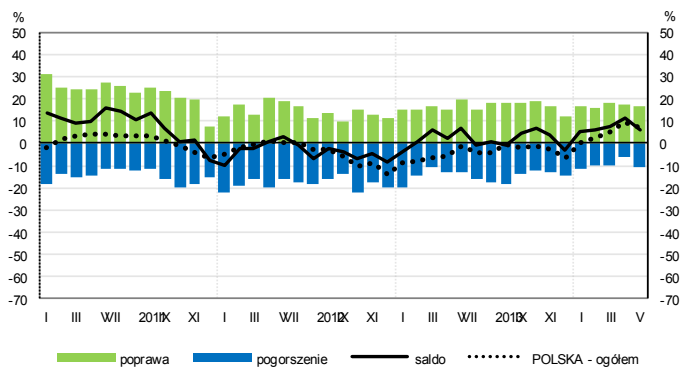
W **przetwórstwie przemysłowym** badaniem objęte są podmioty o liczbie pracujących 10 i więcej osób. W pozostałych badaniach (**budownictwo, handel hurtowy i detaliczny, usługi**) uczestniczą również podmioty o liczbie pracujących do 9 osób.

Przetwórstwo przemysłowe — sekcja C; **Budownictwo** — sekcja F; **Handel hurtowy** — dział 46; **Handel detaliczny** — działy 45 i 47

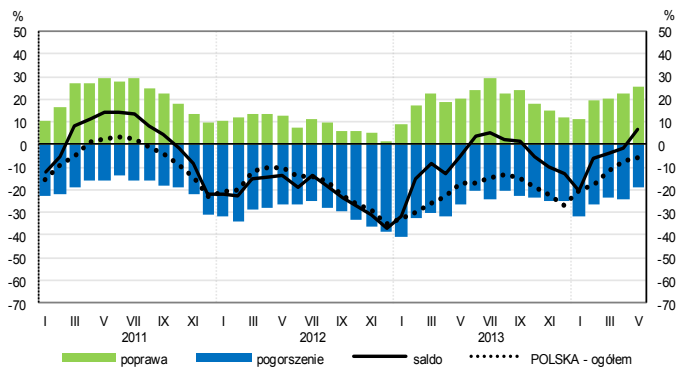
Usługi — sekcje: H – Transport i gospodarka magazynowa, I – Działalność związana z zakwaterowaniem i usługami gastronomicznymi, J – Informacja i komunikacja, K – Działalność finansowa i ubezpieczeniowa, L – Działalność związana z obsługą rynku nieruchomości, M – Działalność profesjonalna, naukowa i techniczna, N – Działalność w zakresie usług administrowania i działalność wspierająca, P – Edukacja, Q – Opieka zdrowotna i pomoc społeczna, R – Działalność związana z kulturą, rozrywką i rekreacją, S – Pozostała działalność usługowa

OGÓLNY KLIMAT KONIUNKTURY WEDŁUG SEKCJI / DZIAŁÓW PKD

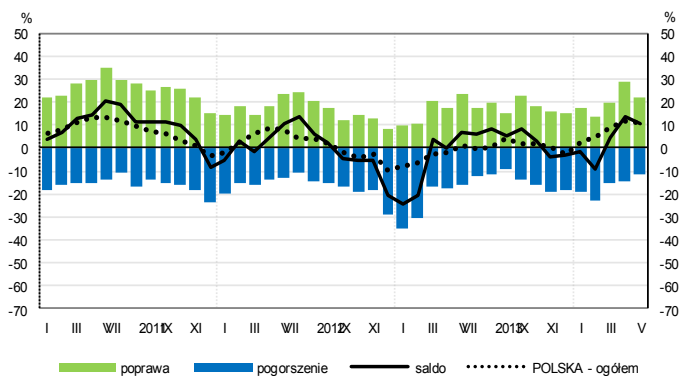
Przetwórstwo przemysłowe (sekcja C)



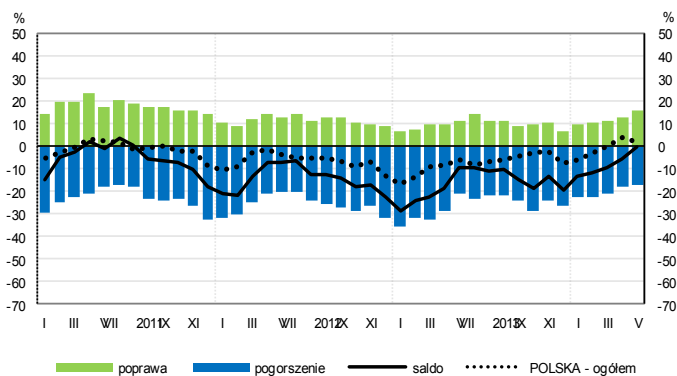
Budownictwo (sekcja F)



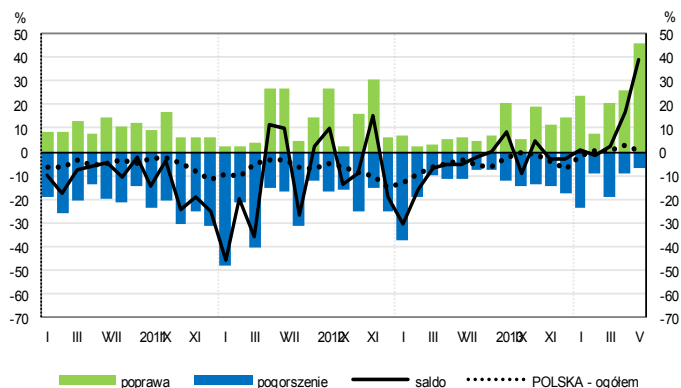
Handel hurtowy (dział 46)



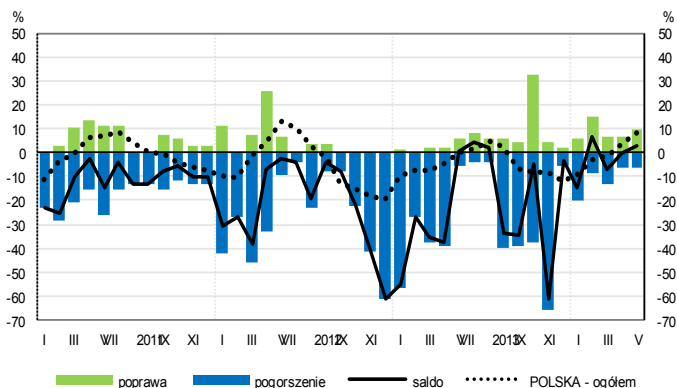
Handel detaliczny (dział 45+47)



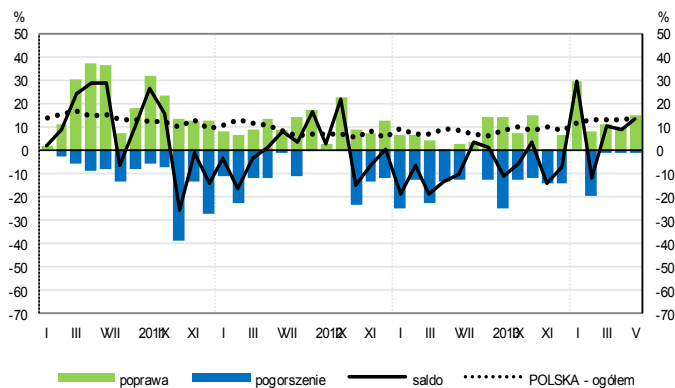
Transport i gospodarka magazynowa (sekcja H)



Zakwaterowanie i gastronomia (sekcja I)

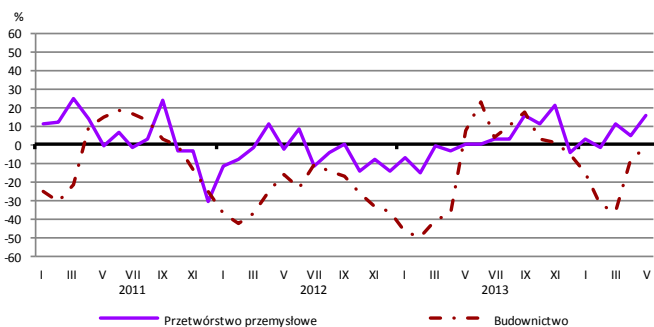


Informacja i komunikacja (sekcja J)

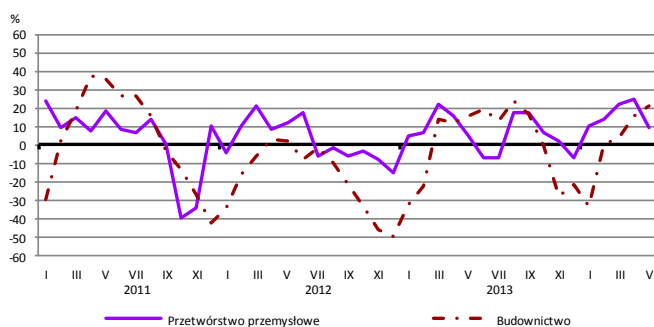


WYBRANE WSKAŹNIKI WEDŁUG SEKCJI / DZIAŁÓW PKD

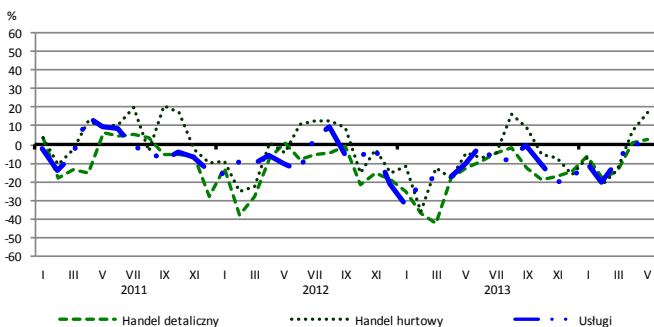
Bieżąca produkcja



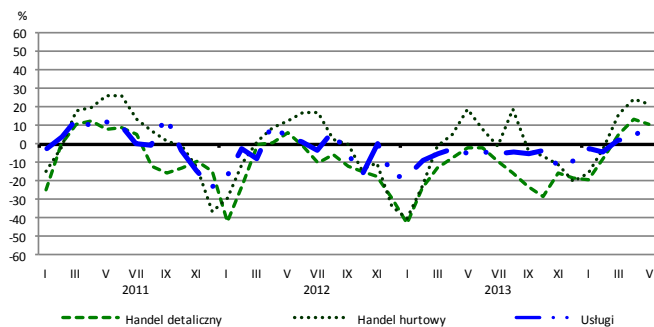
Przewidywana produkcja



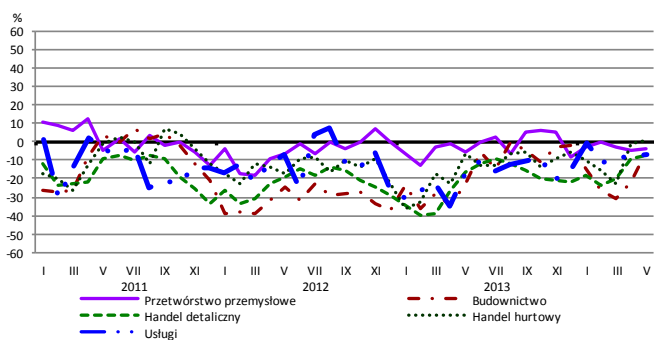
Bieżąca sprzedaż



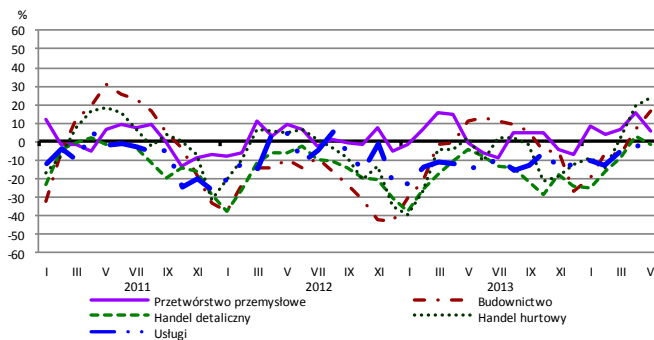
Przewidywana sprzedaż



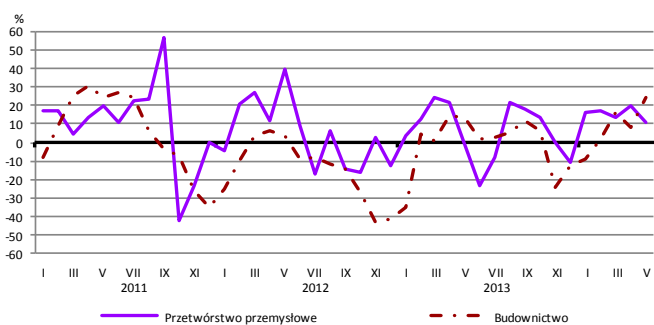
Bieżąca sytuacja finansowa



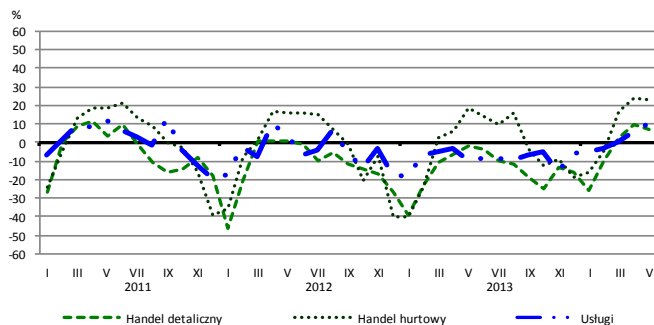
Przewidywana sytuacja finansowa



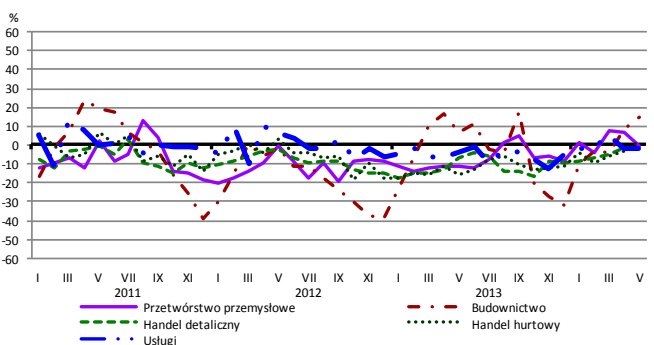
Przewidywany portfel zamówień na rynku krajowym



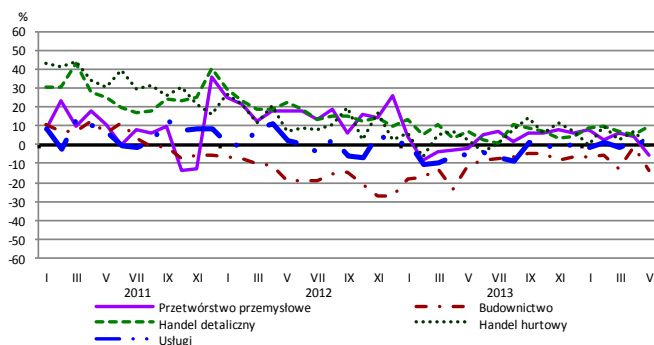
Przewidywany popyt



Przewidywane zatrudnienie

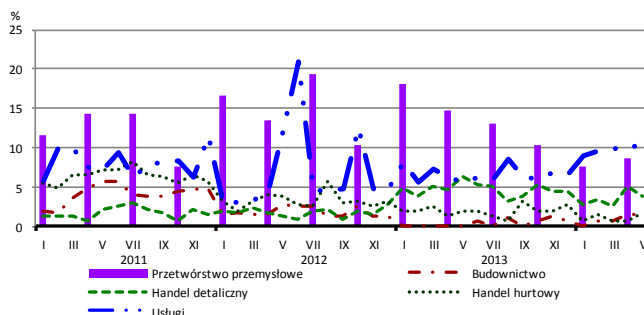


Przewidywane ceny

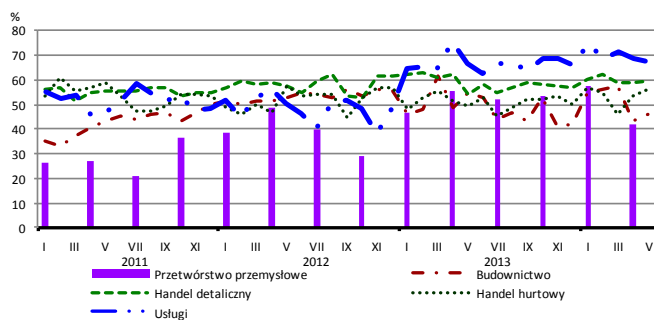


BARIERY DZIAŁALNOŚCI GOSPODARCZEJ

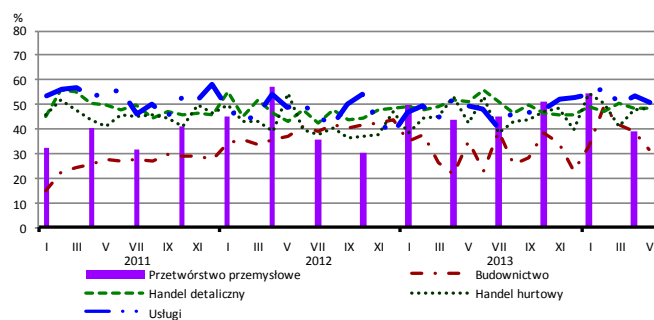
Brak barier



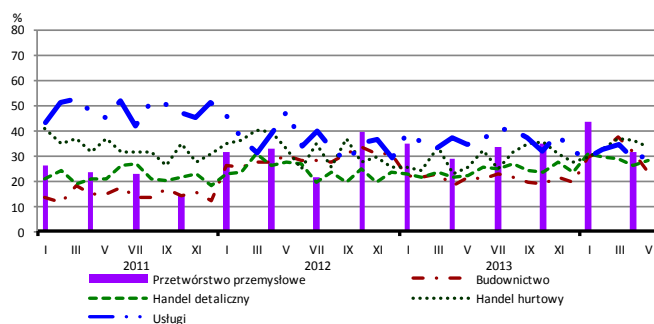
Koszty zatrudnienia



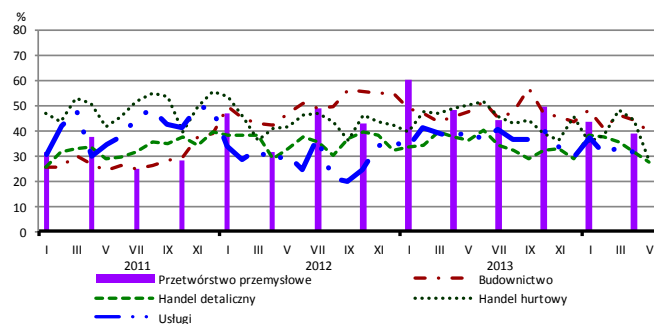
Wysokie obciążenia na rzecz budżetu



Niejasne i niespójne przepisy prawne



Niepewność ogólnej sytuacji gospodarczej



Największy odsetek przedsiębiorców **nieodczuwających żadnych barier w prowadzeniu bieżącej działalności gospodarczej** w maju br. jest odnotowany w jednostkach prowadzących działalność z zakresu usług (9,9%), w dalszej kolejności – handlu detalicznego (3,8%), handlu hurtowego (1,7%), budownictwa (1,6%).

Największe trudności napotymane przez przedsiębiorstwa **budowlano-montażowe** zgłaszające bariery związane są z konkurencją na rynku (68% w maju br., 71% w analogicznym miesiącu ub. r.). W skali roku w największym stopniu spadło znaczenie barier związanych z kosztami finansowej obsługi działalności (z 43% do 33%), kosztami zatrudnienia (z 55% do 46%) oraz niedostatecznym popytem (z 42% do 34%).

Podmioty prowadzące działalność w zakresie **handlu hurtowego** najczęściej wskazują trudności związane z konkurencją na rynku (barierę tę sygnalizuje 61% przedsiębiorstw w maju br., 50% w analogicznym miesiącu ub. r. – jest to bariera, której znaczenie w skali roku wzrosło w największym stopniu) oraz kosztami zatrudnienia (56% w maju br., 49% przed rokiem). W skali roku najbardziej spadło znaczenie bariery związanej z niepewnością ogólnej sytuacji gospodarczej (z 50% do 28%).

Przedsiębiorcy prowadzący działalność z zakresu **handlu detalicznego** najbardziej odczuwają bariery związane z kosztami zatrudnienia (barierę tę sygnalizuje w maju br. 60% przedsiębiorstw, 54% w analogicznym miesiącu ub. r.) oraz konkurencją na rynku (60% w maju br., 58% przed rokiem). W największym stopniu w skali roku zmniejszyło się znaczenie barier związanych z niepewnością ogólnej sytuacji gospodarczej (z 36% do 27%), trudnościami w rozrachunkach z kontrahentami (z 26% do 17%), a także niedostatecznym popytem (z 43% do 37%).

Największe trudności wskazywane przez firmy **usługowe** zgłaszające bariery związane są z kosztami zatrudnienia (67% w maju bieżącego i ubiegłego roku). W porównaniu z majem roku ubiegłego w największym stopniu wzrosło znaczenie bariery związanej z niedoborem wykwalifikowanych pracowników (z 6% do 14%), a spadło – bariery związanej z konkurencją firm krajowych (z 50% do 43%).

Departament Przedsiębiorstw GUS, Al. Niepodległości 208, 00-925 Warszawa, tel. (22) 608 36 51

Wyniki badania koniunktury w przemyśle, budownictwie, handlu i usługach można znaleźć na stronie GUS

<http://stat.gov.pl/obszary-tematyczne/koniunktura/koniunktury/koniunktura-w-przemysle-budownictwie-handlu-i-uslugach-2000-2014,4,8.html>

Zeszyt Metodologiczny „Badanie koniunktury gospodarczej GUS”, 2014

http://stat.gov.pl/download/gfx/portalinformacyjny/pl/defaultaktualnosci/5516/5/5/1/badanie_koniunktury_gospodarczej_2014_05_22.pdf