

Warszawa, 2014-06-27

KONIUNKTURA GOSPODARCZA

w czerwcu 2014 r.

opinie formułowane przez jednostki, których siedziba znajduje się
w WOJEWÓDZTWIE PODLASKIM

Przedsiębiorstwa z siedzibą w województwie podlaskim ogólny klimat koniunktury w **przetwórstwie przemysłowym** oceniają w czerwcu korzystnie, ale gorzej niż w maju. Bieżący portfel zamówień oceniany jest nieznacznie negatywnie. Prognozy w tym zakresie są pesymistyczne, gorsze od formułowanych przed miesiącem. Produkcja rośnie wolniej niż w maju. Odpowiednie przewidywania są mniej korzystne niż przed miesiącem. Sytuacja finansowa oceniana jest bardziej pesymistycznie niż w maju. Pozytywne prognozy w tym zakresie są nieco ostrożniejsze od formułowanych w ubiegłym miesiącu. Przedsiębiorcy planują ograniczenie zatrudnienia. Ceny wyrobów przemysłowych mogą nieznacznie rosnąć.

Ogólny klimat koniunktury w **budownictwie** oceniany jest w czerwcu nieco bardziej pozytywnie niż w maju. Diagnozy dotyczące produkcji budowlano-montażowej są korzystne, lepsze od ocen zgłaszanych przed miesiącem. Prognozy w tym zakresie są mniej optymistyczne od przewidywań formułowanych w maju. Utrzymują się niekorzystne oceny sytuacji finansowej. Portfel zamówień nie ulega zmianie. Odpowiednie przewidywania są bardziej optymistyczne od prognoz formułowanych w ubiegłym miesiącu. Przedsiębiorcy zapowiadają mniejszy niż planowano w maju wzrost zatrudnienia. Ceny robót budowlano-montażowych mogą spadać wolniej niż oczekiwano w ubiegłym miesiącu.

Ogólny klimat koniunktury w **handlu hurtowym** w czerwcu oceniany jest nieco bardziej optymistycznie niż w maju. Poprawiają się pozytywne przewidywania dotyczące sprzedaży. Odpowiednie oceny bieżące są korzystne, choć ostrożniejsze od formułowanych przed miesiącem. Diagnozy sytuacji finansowej są nieznacznie optymistyczne, zbliżone do sygnalizowanych w maju. Prognozy w tym zakresie są mniej korzystne od formułowanych miesiąc wcześniej. Planowany jest niewielki wzrost zatrudnienia. Przedsiębiorcy przewidują, iż ceny mogą wzrastać.

Ogólny klimat koniunktury w **handlu detalicznym** oceniany jest nieznacznie pesymistycznie, podobnie jak w ubiegłym miesiącu. Utrzymują się niekorzystne diagnozy i prognozy sytuacji finansowej. Sprzedaż rośnie w tempie zbliżonym do odnotowanego w maju. Odpowiednie przewidywania są optymistyczne, choć ostrożniejsze od formułowanych przed miesiącem. Możliwy jest niewielki wzrost zatrudnienia. Przedsiębiorcy przewidują, iż ceny towarów będą rosnąć wolniej niż prognozowano w maju.

Firmy z sekcji **transport i gospodarka magazynowa** oceniają w czerwcu koniunkturę mniej korzystnie niż przed miesiącem, ale lepiej od negatywnych opinii sprzed roku. Oceny koniunktury zgłaszane przez podmioty z sekcji **działalność związana z zakwaterowaniem i usługami gastronomicznymi** są bardziej optymistyczne od formułowanych w maju bieżącego i czerwca ubiegłego roku. Dyrektorzy jednostek z sekcji **informacja i komunikacja** oceniają koniunkturę mniej korzystnie niż przed miesiącem i przed rokiem.

W **przetwórstwie przemysłowym** badaniem objęte są podmioty o liczbie pracujących 10 i więcej osób. W pozostałych badaniach (**budownictwo, handel hurtowy i detaliczny, usługi**) uczestniczą również podmioty o liczbie pracujących do 9 osób.

Przetwórstwo przemysłowe — sekcja C; **Budownictwo** — sekcja F; **Handel hurtowy** — dział 46; **Handel detaliczny** — działy 45 i 47

Usługi — sekcje: H – Transport i gospodarka magazynowa, I – Działalność związana z zakwaterowaniem i usługami gastronomicznymi, J – Informacja i komunikacja, K – Działalność finansowa i ubezpieczeniowa, L – Działalność związana z obsługą rynku nieruchomości, M – Działalność profesjonalna, naukowa i techniczna, N – Działalność w zakresie usług administrowania i działalność wspierająca, P – Edukacja, Q – Opieka zdrowotna i pomoc społeczna, R – Działalność związana z kulturą, rozrywką i rekreacją, S – Pozostała działalność usługowa

Opracowanie:

Departament Przedsiębiorstw

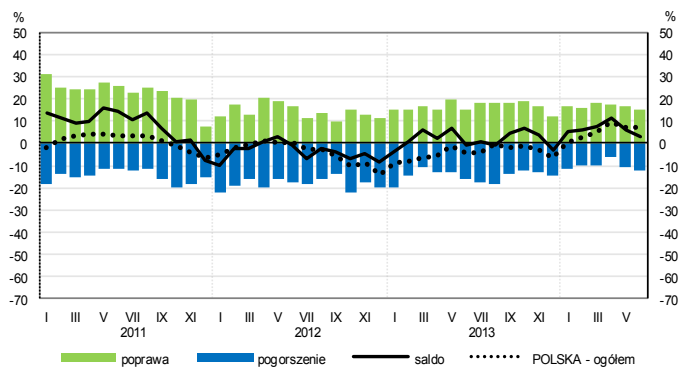
Kontakt w sprawach merytorycznych:

Hanna Sękowska tel. 22 608 36 51, Magdalena Świącka tel. 22 608 35 50, Olga Gaca tel. 22 608 36 51,

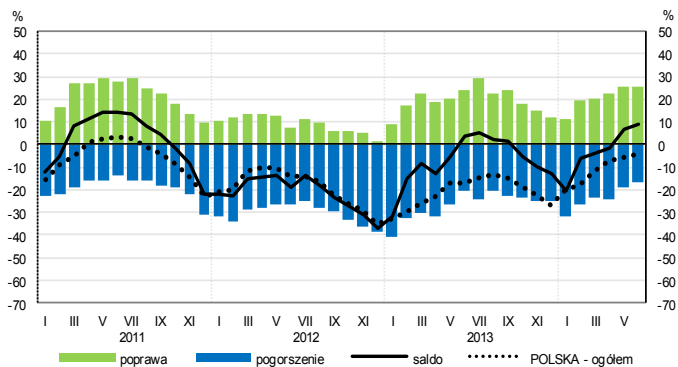
Hubert Stefaniak tel. 22 608 35 50, Łukasz Gontarz tel. 22 608 36 51.

OGÓLNY KLIMAT KONIUNKTURY WEDŁUG SEKCJI / DZIAŁÓW PKD

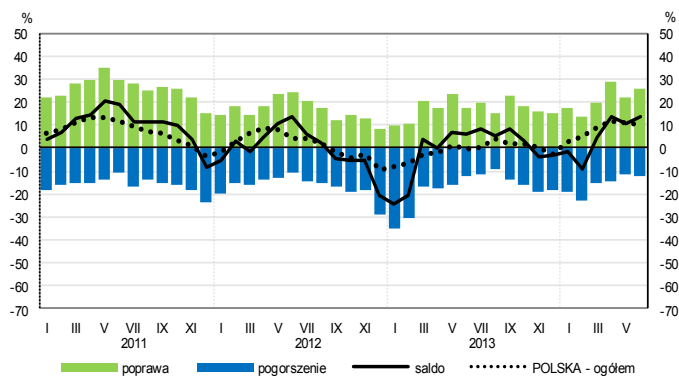
Przetwórstwo przemysłowe (sekcja C)



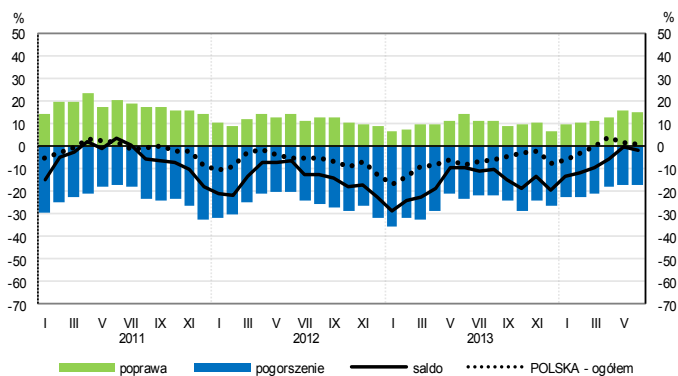
Budownictwo (sekcja F)



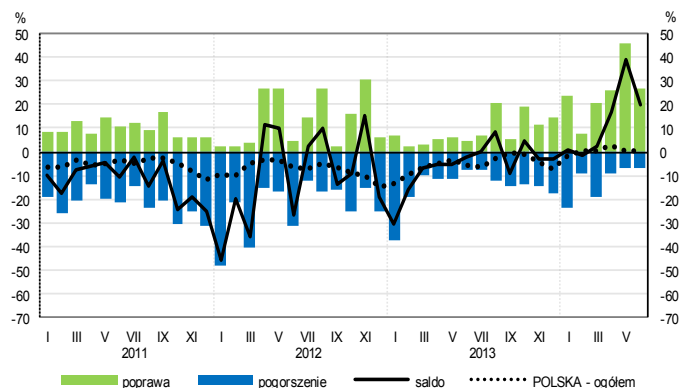
Handel hurtowy (dział 46)



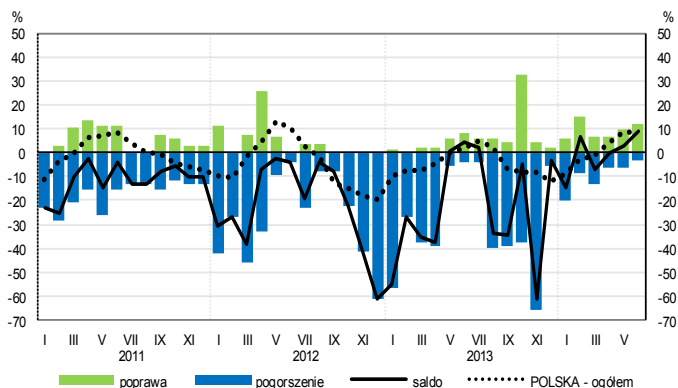
Handel detaliczny (dział 45+47)



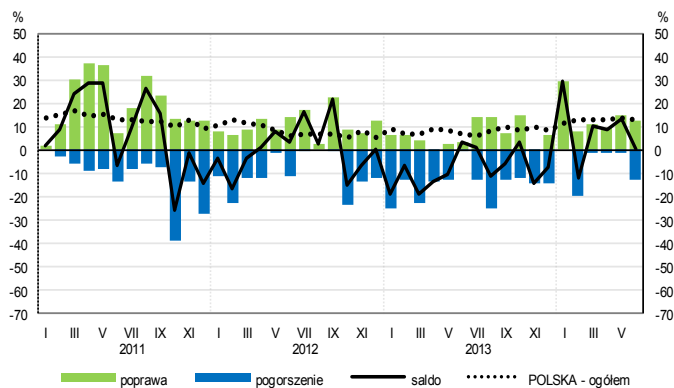
Transport i gospodarka magazynowa (sekcja H)



Zakwaterowanie i gastronomia (sekcja I)

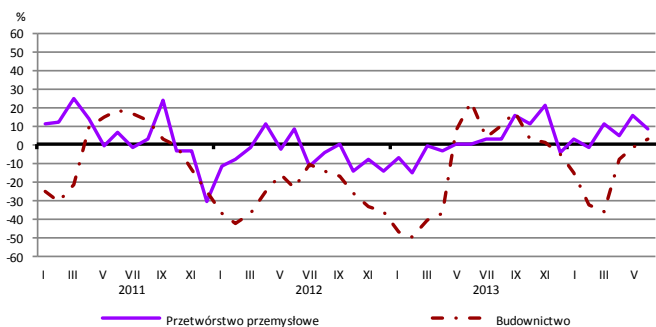


Informacja i komunikacja (sekcja J)

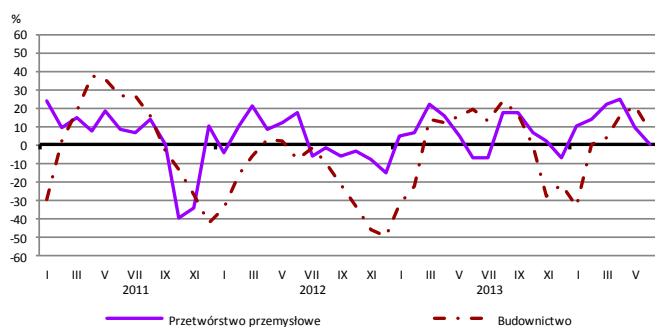


WYBRANE WSKAŹNIKI WEDŁUG SEKCJI / DZIAŁÓW PKD

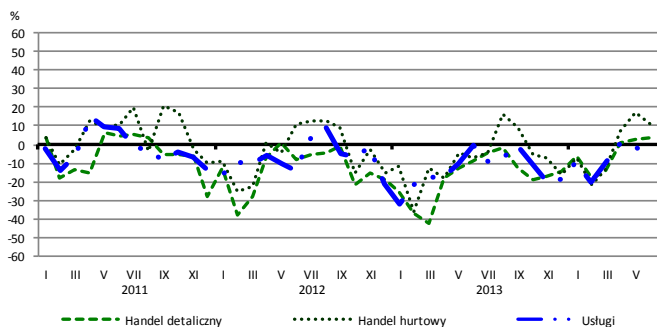
Bieżąca produkcja



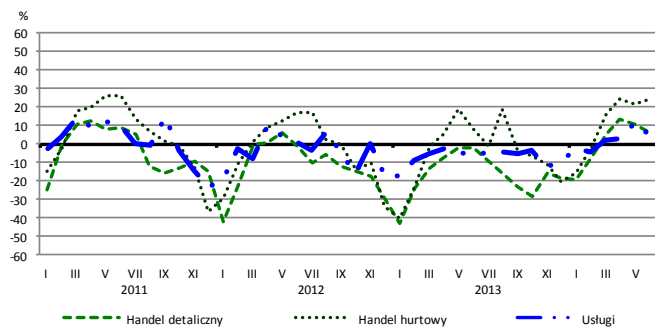
Przewidywana produkcja



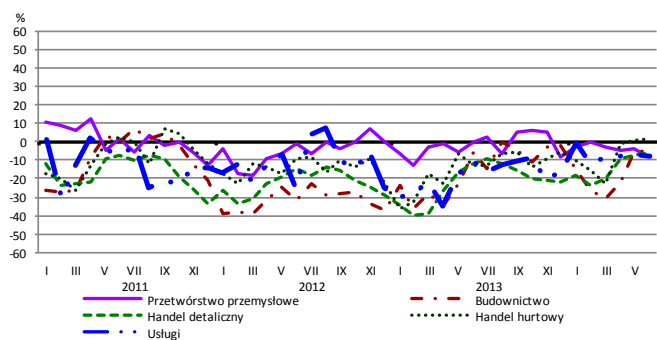
Bieżąca sprzedaż



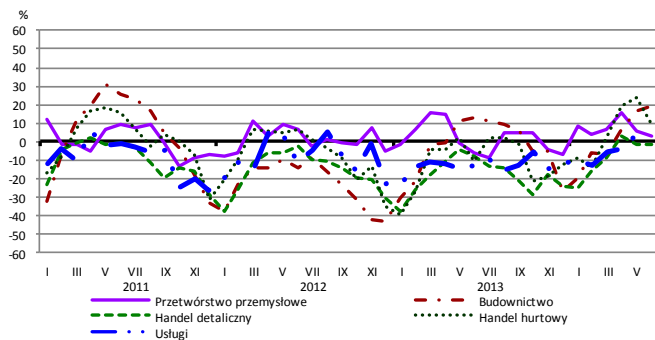
Przewidywana sprzedaż



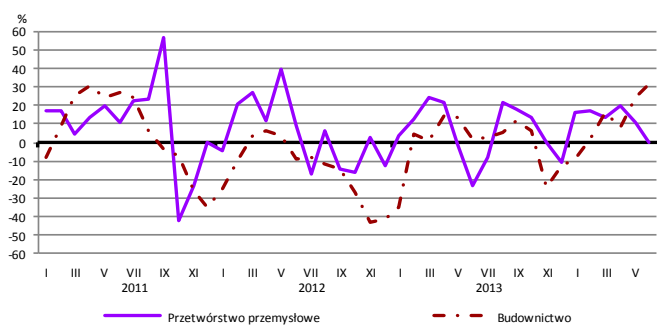
Bieżąca sytuacja finansowa



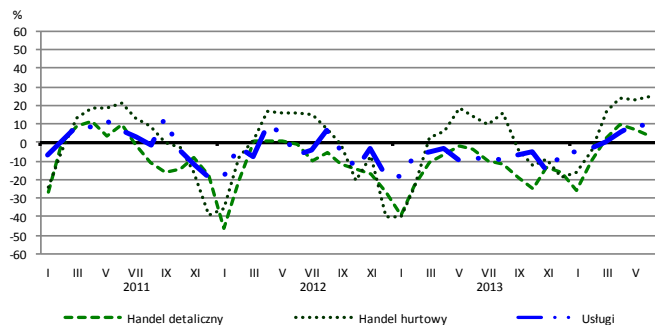
Przewidywana sytuacja finansowa



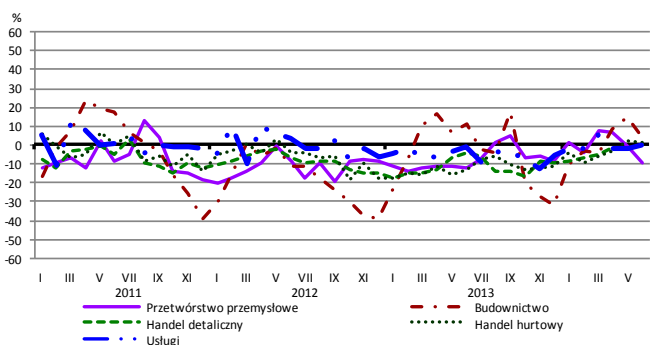
Przewidywany portfel zamówień na rynku krajowym



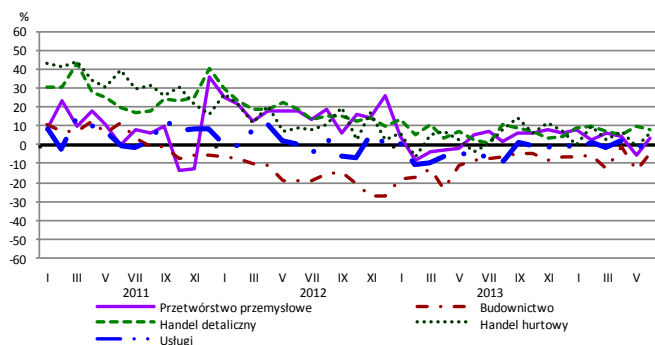
Przewidywany popyt



Przewidywane zatrudnienie

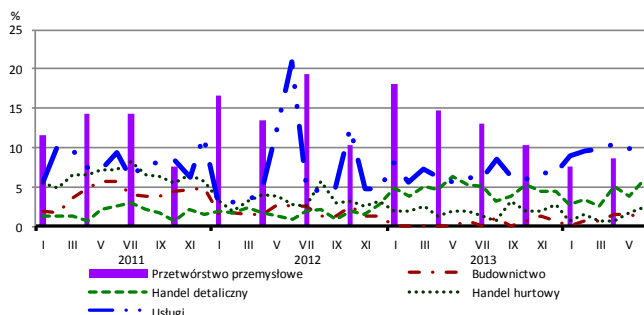


Przewidywane ceny

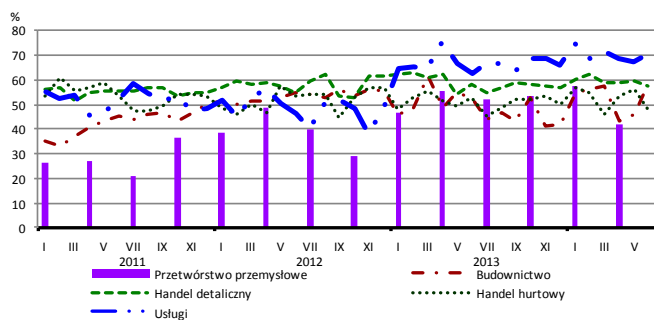


BARIERY DZIAŁALNOŚCI GOSPODARCZEJ

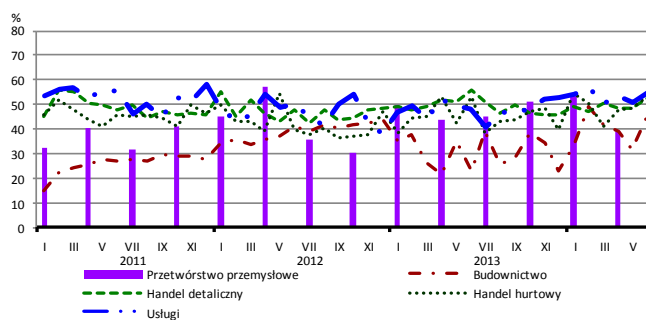
Brak barier



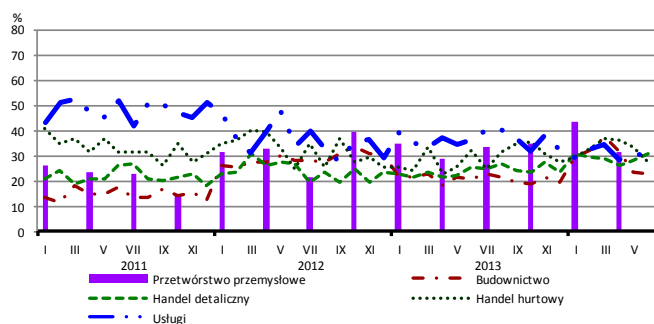
Koszty zatrudnienia



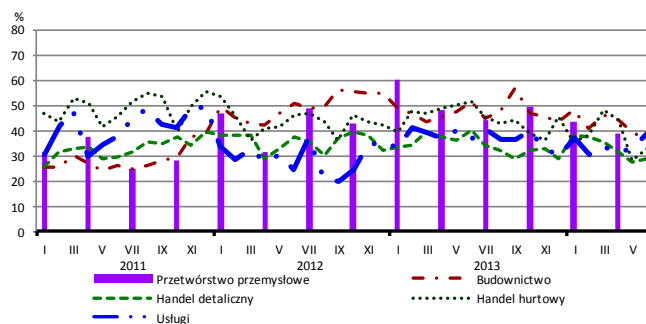
Wysokie obciążenia na rzecz budżetu



Niejasne i niespójne przepisy prawne



Niepewność ogólnej sytuacji gospodarczej



Największy odsetek przedsiębiorców **nieodczuwających żadnych barier w prowadzeniu bieżącej działalności gospodarczej** w czerwcu br. jest odnotowany w jednostkach prowadzących działalność z zakresu usług (10,8%), w dalszej kolejności – handlu detalicznego (5,7%), handlu hurtowego (2,3%), budownictwa (1,2%).

Największe trudności napotymane przez przedsiębiorstwa **budowlano-montażowe** zgłaszające bariery związane są z konkurencją na rynku (64% w czerwcu br., 62% przed rokiem) oraz kosztami zatrudnienia (58% w czerwcu br., 53% w analogicznym miesiącu ub. r.). W skali roku w największym stopniu wzrosło znaczenie barier związanych z wysokimi obciążeniami na rzecz budżetu (z 23% do 45%) oraz kosztami finansowej obsługi działalności (z 28% do 43%), natomiast spadło – barier związanych z niepewnością ogólnej sytuacji gospodarczej (z 51% do 36%) i kosztami materiałów (z 54% do 43%).

Podmioty prowadzące działalność w zakresie **handlu hurtowego** najczęściej wskazują trudności związane z konkurencją na rynku (barierę tę sygnalizuje 63% przedsiębiorstw w czerwcu br., 60% w analogicznym miesiącu ub. r.) oraz wysokimi obciążeniami na rzecz budżetu (54% w czerwcu bieżącego i ubiegłego roku). W skali roku najbardziej spadło znaczenie bariery związanej z niepewnością ogólnej sytuacji gospodarczej (z 52% do 33%).

Przedsiębiorcy prowadzący działalność z zakresu **handlu detalicznego** najbardziej odczuwają bariery związane z konkurencją na rynku (barierę tę sygnalizuje w czerwcu br. 66% przedsiębiorstw, 60% w analogicznym miesiącu ub. r.), kosztami zatrudnienia (57% w czerwcu br., 58% przed rokiem) oraz wysokimi obciążeniami na rzecz budżetu (52% w czerwcu br., 56% w analogicznym miesiącu ub. r.). W największym stopniu w skali roku wzrosło znaczenie barier związanych z konkurencją na rynku, a także niejasnymi i niespójnymi przepisami prawnymi (z 26% do 31%), a spadło – barier związanych z niepewnością ogólnej sytuacji gospodarczej (z 40% do 29%), trudnościami w rozrachunkach z kontrahentami (z 21% do 14%) i niedostatecznym popytem (z 43% do 38%).

Największe trudności wskazywane przez firmy **usługowe** zgłaszające bariery związane są z kosztami zatrudnienia (71% w czerwcu br., 63% przed rokiem – jest to bariera, której znaczenie w skali roku wzrosło w największym stopniu). W porównaniu z czerwcem roku ubiegłego najbardziej zmniejszyła się uciążliwość bariery związanej z niedostatecznym popytem (z 40% do 32%).

Departament Przedsiębiorstw GUS, Al. Niepodległości 208, 00-925 Warszawa, tel. (22) 608 36 51

Wyniki badania koniunktury w przemyśle, budownictwie, handlu i usługach można znaleźć na stronie GUS

<http://stat.gov.pl/obszary-tematyczne/koniunktura/koniunktury/koniunktura-w-przemysle-budownictwie-handlu-i-uslugach-2000-2014,4,8.html>

Zeszyt Metodologiczny „Badanie koniunktury gospodarczej GUS”, 2014

http://stat.gov.pl/download/gfx/portalinformacyjny/pl/defaultaktualnosci/5516/5/5/1/badanie_koniunktury_gospodarczej_2014_05_22.pdf