

Warszawa, 2014-09-29

KONIUNKTURA GOSPODARCZA

we wrześniu 2014 r.

opinie formułowane przez jednostki, których siedziba znajduje się
w WOJEWÓDZTWIE PODLASKIM

Przedsiębiorstwa z siedzibą w województwie podlaskim ogólny klimat koniunktury w **przetwórstwie przemysłowym** oceniają we wrześniu nieznacznie negatywnie, gorzej niż przed miesiącem. Przedsiębiorcy zgłaszają bardziej niekorzystne niż w sierpniu opinie na temat bieżącej produkcji i sytuacji finansowej. Bieżący portfel zamówień jest oceniany nieco mniej pesymistycznie niż przed miesiącem. Odpowiednie, korzystne przewidywania są lepsze od zgłaszanych w sierpniu. Przedsiębiorcy planują ograniczenie zatrudnienia, choć nieco mniejsze od zapowiadanego w ubiegłym miesiącu. Ceny wyrobów przemysłowych mogą nadal spadać.

Ogólny klimat koniunktury w **budownictwie** oceniany jest we wrześniu mniej pozytywnie niż w sierpniu. Bieżący portfel zamówień oceniany jest negatywnie, gorzej niż w ubiegłym miesiącu. Diagnozy produkcji budowlano-montażowej, a także przewidywania dotyczące portfela zamówień i sytuacji finansowej są mniej korzystne od formułowanych w sierpniu. Jedynie oceny sytuacji finansowej i przewidywania dotyczące produkcji budowlano-montażowej są bardziej optymistyczne od sygnalizowanych przed miesiącem. Redukcje zatrudnienia mogą być mniejsze od planowanych w sierpniu. Przedsiębiorcy przewidują, że ceny robót budowlano-montażowych mogą nieznacznie rosnąć, w stopniu zbliżonym do oczekiwanego przed miesiącem.

Ogólny klimat koniunktury w **handlu hurtowym** we wrześniu oceniany jest optymistycznie, podobnie jak w sierpniu. Bieżąca sprzedaż rośnie w tempie zbliżonym do odnotowanego przed miesiącem. Sytuacja finansowa nie ulega zmianom. Odpowiednie prognozy są pesymistyczne, wobec korzystnych przewidywań z sierpnia. Planowany jest dalszy spadek zatrudnienia. Przedsiębiorcy przewidują, iż ceny będą rosnąć, choć wolniej niż oczekiwano miesiąc wcześniej.

Ogólny klimat koniunktury w **handlu detalicznym** oceniany jest bardziej pesymistycznie niż w ubiegłym miesiącu. Diagnozy i prognozy sytuacji finansowej oraz oceny bieżącej sprzedaży są niekorzystne, gorsze od zgłaszanych w sierpniu. Utrzymują się negatywne przewidywania dotyczące sprzedaży. Skala spadku zatrudnienia w najbliższych trzech miesiącach może być większa od planowanej w sierpniu. Przedsiębiorcy przewidują, iż ceny towarów będą rosnąć w tempie zbliżonym do oczekiwanego w ubiegłym miesiącu.

Firmy z sekcji **transport i gospodarka magazynowa** oraz **informacja i komunikacja** oceniają we wrześniu koniunkturę mniej korzystnie niż przed miesiącem, ale lepiej od negatywnych opinii sprzed roku. Oceny koniunktury zgłaszane przez podmioty z sekcji **działalność związana z zakwaterowaniem i usługami gastronomicznymi** są mniej pesymistyczne od formułowanych we wrześniu ub. r., ale gorsze od opinii z sierpnia br.

W **przetwórstwie przemysłowym** badaniem objęte są podmioty o liczbie pracujących 10 i więcej osób. W pozostałych badaniach (**budownictwo, handel hurtowy i detaliczny, usługi**) uczestniczą również podmioty o liczbie pracujących do 9 osób.

Przetwórstwo przemysłowe — sekcja C; **Budownictwo** — sekcja F; **Handel hurtowy** — dział 46; **Handel detaliczny** — działy 45 i 47

Usługi — sekcje: H – Transport i gospodarka magazynowa, I – Działalność związana z zakwaterowaniem i usługami gastronomicznymi, J – Informacja i komunikacja, K – Działalność finansowa i ubezpieczeniowa, L – Działalność związana z obsługą rynku nieruchomości, M – Działalność profesjonalna, naukowa i techniczna, N – Działalność w zakresie usług administrowania i działalność wspierająca, P – Edukacja, Q – Opieka zdrowotna i pomoc społeczna, R – Działalność związana z kulturą, rozrywką i rekreacją, S – Pozostała działalność usługowa

Opracowanie:

Departament Przedsiębiorstw

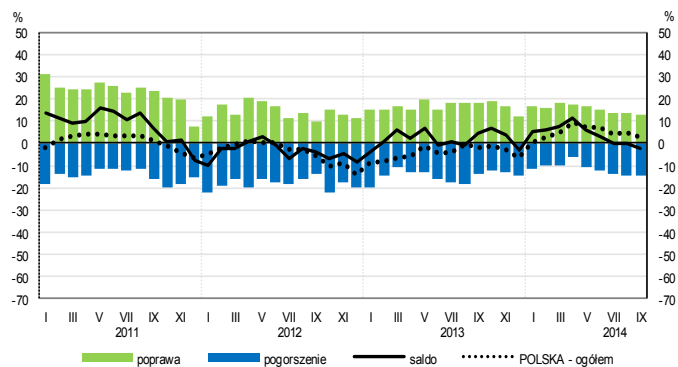
Kontakt w sprawach merytorycznych:

Hanna Sękowska tel. 22 608 36 51, Magdalena Świącka tel. 22 608 35 50, Olga Gaca tel. 22 608 36 51,

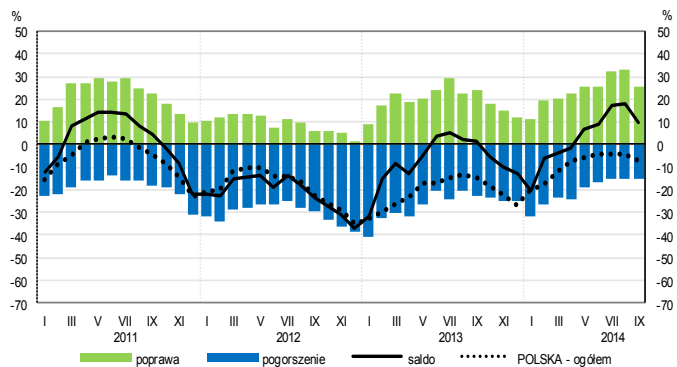
Hubert Stefaniak tel. 22 608 35 50, Łukasz Gontarz tel. 22 608 36 51.

OGÓLNY KLIMAT KONIUNKTURY WEDŁUG SEKCJI / DZIAŁÓW PKD

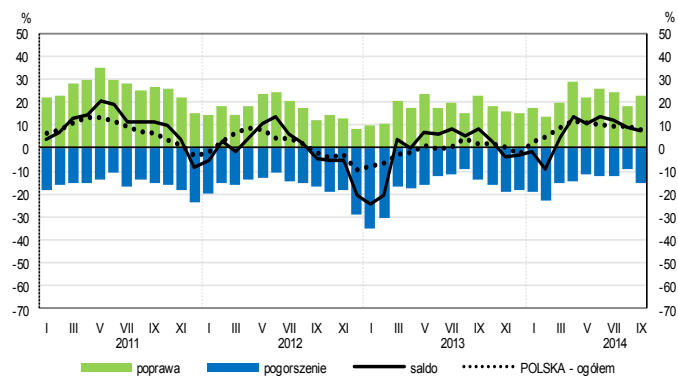
Przetwórstwo przemysłowe (sekcja C)



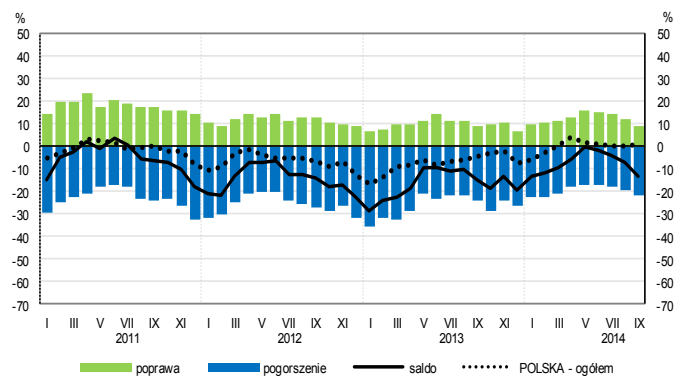
Budownictwo (sekcja F)



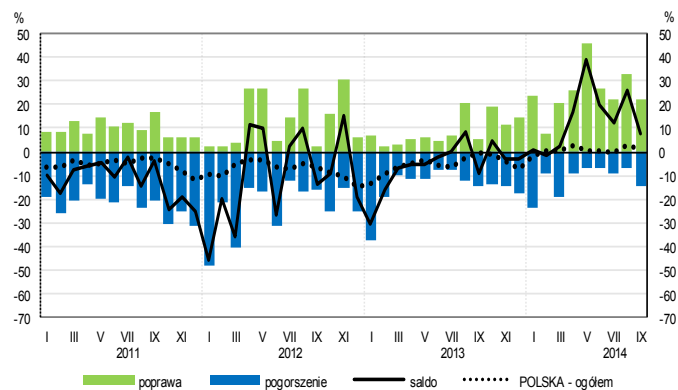
Handel hurtowy (dział 46)



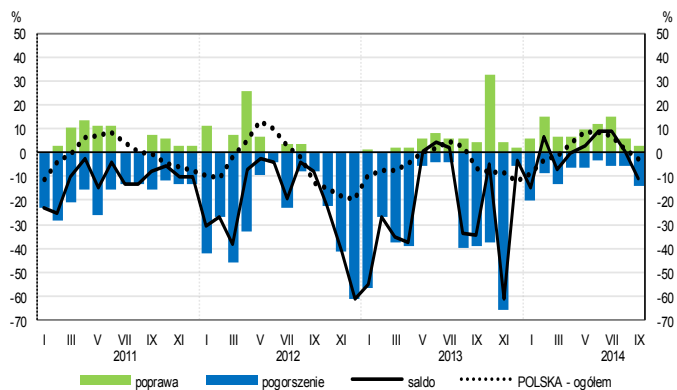
Handel detaliczny (dział 45+47)



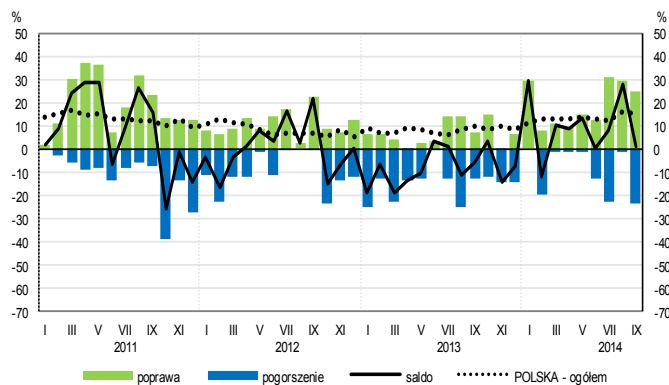
Transport i gospodarka magazynowa (sekcja H)



Zakwaterowanie i gastronomia (sekcja I)

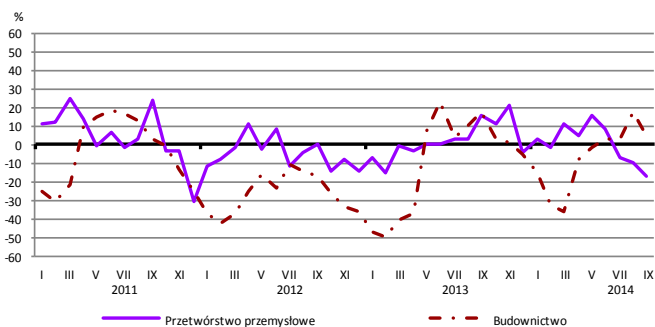


Informacja i komunikacja (sekcja J)

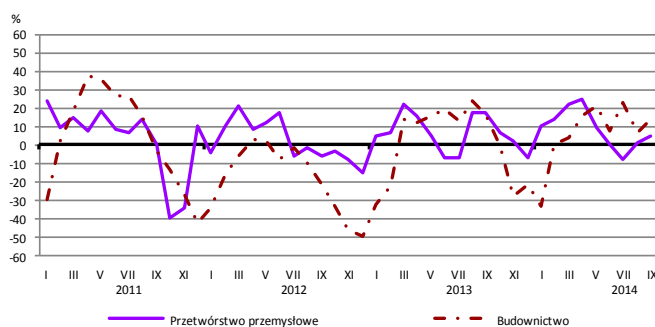


WYBRANE WSKAŹNIKI WEDŁUG SEKCJI / DZIAŁÓW PKD

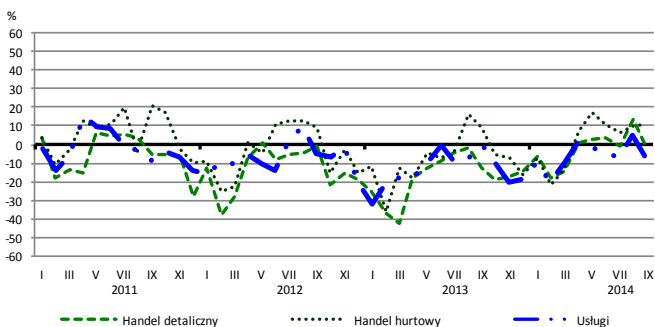
Bieżąca produkcja



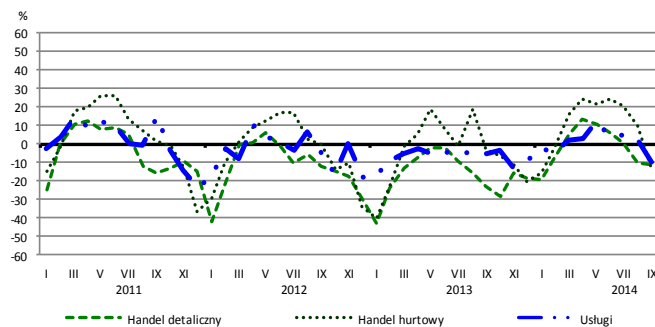
Przewidywana produkcja



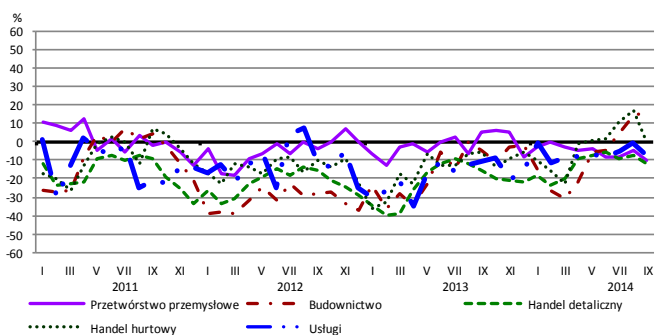
Bieżąca sprzedaż



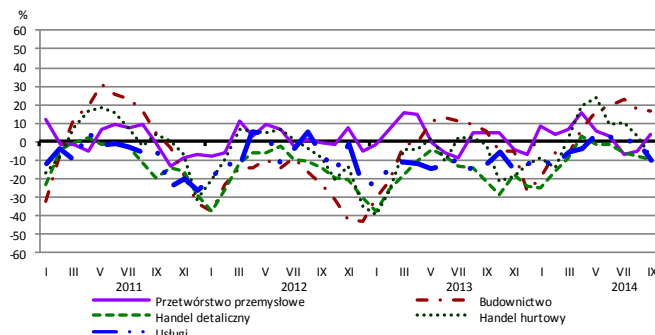
Przewidywana sprzedaż



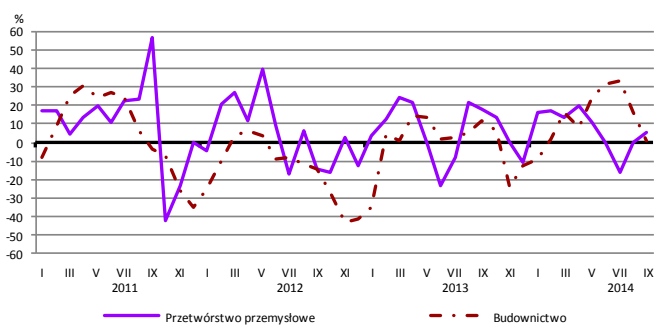
Bieżąca sytuacja finansowa



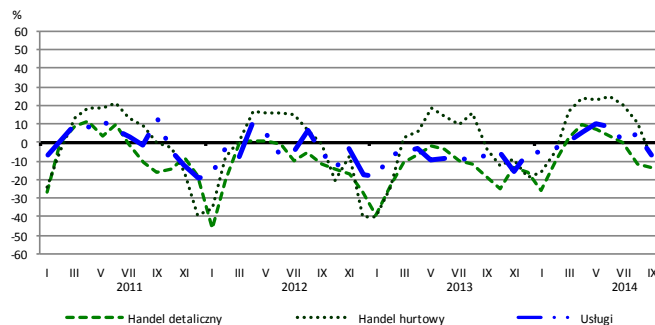
Przewidywana sytuacja finansowa



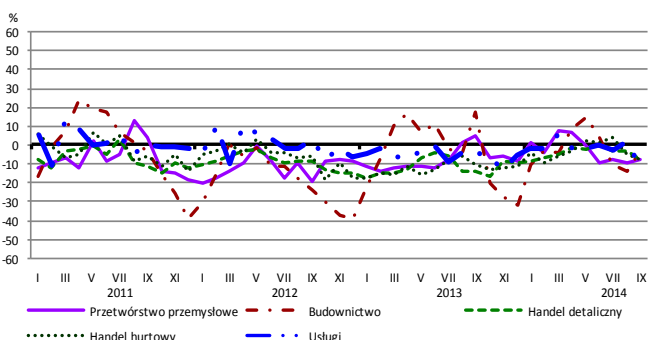
Przewidywany portfel zamówień na rynku krajowym



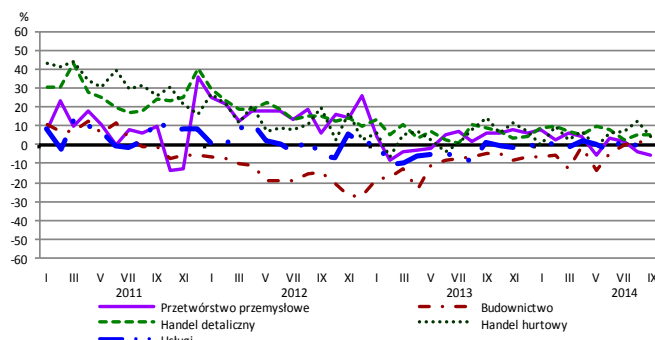
Przewidywany popyt



Przewidywane zatrudnienie

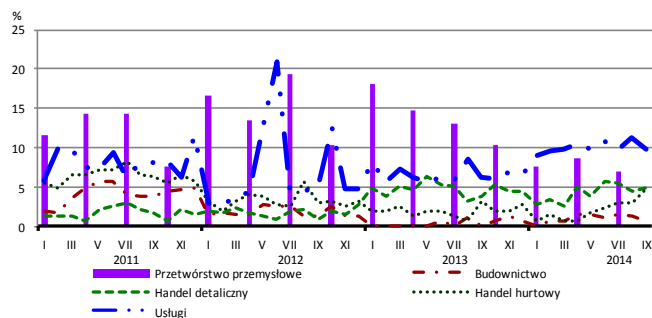


Przewidywane ceny

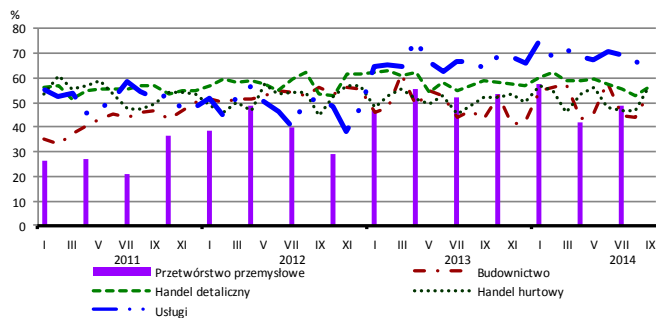


BARIERY DZIAŁALNOŚCI GOSPODARCZEJ

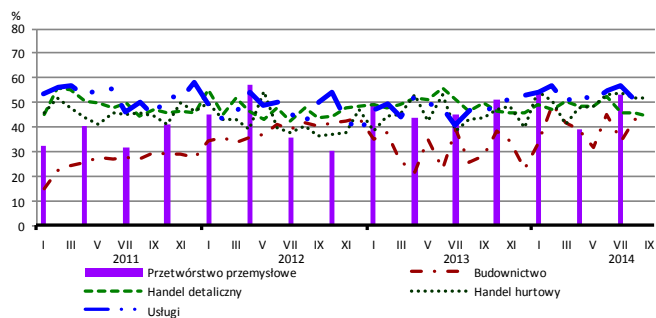
Brak barier



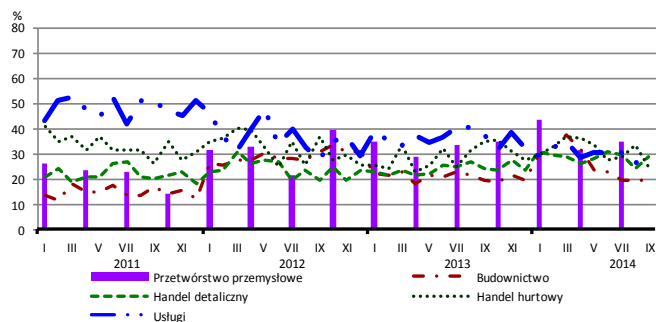
Koszty zatrudnienia



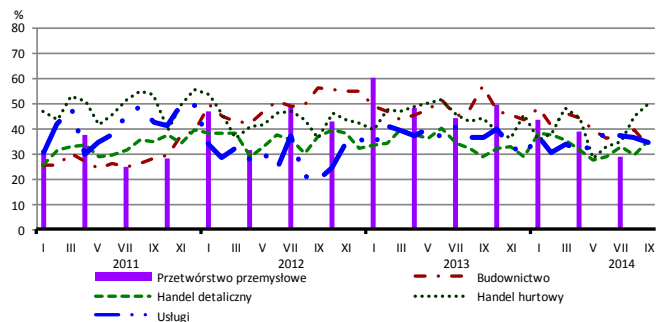
Wysokie obciążenia na rzecz budżetu



Niejasne i niespójne przepisy prawne



Niepewność ogólnej sytuacji gospodarczej



Największy odsetek przedsiębiorców **nieodczuwających żadnych barier w prowadzeniu bieżącej działalności gospodarczej** we wrześniu br. jest odnotowany w jednostkach prowadzących działalność z zakresu usług (9,8%), w dalszej kolejności – handlu detalicznego (4,9%), handlu hurtowego (4,6%), budownictwa (0,7%).

Największe trudności napotymane przez przedsiębiorstwa **budowlano-montażowe** zgłaszające bariery związane są z kosztami materiałów (57% we wrześniu br., 42% przed rokiem), konkurencją na rynku (55% we wrześniu br., 63% w analogicznym miesiącu ub. r.) oraz kosztami zatrudnienia (54% we wrześniu br., 43% przed rokiem). W porównaniu z wrześniem 2013 r. w największym stopniu wzrosło znaczenie bariery związanej z wysokimi obciążeniami na rzecz budżetu (z 29% do 44%), natomiast spadło – bariery związanej z niepewnością ogólnej sytuacji gospodarczej (z 57% do 33%).

Podmioty prowadzące działalność w zakresie **handlu hurtowego** najczęściej wskazują trudności związane z konkurencją na rynku (barierę tę sygnalizuje 61% przedsiębiorstw we wrześniu br., 48% w analogicznym miesiącu ub. r. – jest to bariera, której znaczenie w skali roku wzrosło w największym stopniu) oraz kosztami zatrudnienia (56% we wrześniu br., 52% przed rokiem). W skali roku najbardziej spadło znaczenie bariery związanej z trudnościami w rozrachunkach z kontrahentami (z 52% do 28%).

Przedsiębiorcy prowadzący działalność z zakresu **handlu detalicznego** najbardziej odczuwają bariery związane z konkurencją na rynku (barierę tę sygnalizuje we wrześniu br. 64% przedsiębiorstw, 57% w analogicznym miesiącu ub. r. – jest to bariera, której znaczenie w skali roku wzrosło w największym stopniu) oraz kosztami zatrudnienia (56% we wrześniu br., 59% przed rokiem). W największym stopniu w skali roku spadło znaczenie barier związanych z niedostatecznym popytem (z 44% do 35%), wysokimi odsetkami bankowymi (z 23% do 16%) oraz wysokimi obciążeniami na rzecz budżetu (z 50% do 44%).

Największe trudności wskazywane przez firmy **usługowe** zgłaszające bariery związane są z kosztami zatrudnienia (62% we wrześniu br., 64% przed rokiem). W skali roku najbardziej wzrosło znaczenie barier związanych z niedoborem wykwalifikowanych pracowników (z 8% do 18%) oraz wysokimi obciążeniami na rzecz budżetu (z 47% do 54%).

Departament Przedsiębiorstw GUS, Al. Niepodległości 208, 00-925 Warszawa, tel. (22) 608 36 51

Wyniki badania koniunktury w przemyśle, budownictwie, handlu i usługach można znaleźć na stronie GUS

<http://stat.gov.pl/obszary-tematyczne/koniunktura/koniunktury/koniunktura-w-przemysle-budownictwie-handlu-i-uslugach-2000-2014.4.8.html>

Zeszyt Metodologiczny „Badanie koniunktury gospodarczej GUS”, 2014

http://stat.gov.pl/download/gfx/portalinformacyjny/pl/defaultaktualnosci/5516/5/5/1/badanie_koniunktury_gospodarczej_2014_05_22.pdf