

KONIUNKTURA GOSPODARCZA

w październiku 2014 r.

opinie formułowane przez jednostki, których siedziba znajduje się
w WOJEWÓDZTWIE PODLASKIM

Przedsiębiorstwa z siedzibą w województwie podlaskim ogólny klimat koniunktury w **przetwórstwie przemysłowym** oceniają w październiku nieznacznie negatywnie, podobnie jak w ubiegłym miesiącu. Portfel zamówień jest oceniany mniej pesymistycznie niż we wrześniu. Bieżąca produkcja rośnie, ale oceny sytuacji finansowej są bardziej negatywne niż przed miesiącem. Odpowiednie przewidywania są mniej korzystne od zgłaszanych we wrześniu. Planowane jest ograniczenie zatrudnienia, zbliżone do zapowiadanego w ubiegłym miesiącu. Przedsiębiorcy przewidują, że ceny wyrobów przemysłowych mogą nieznacznie rosnąć.

Ogólny klimat koniunktury w **budownictwie** oceniany jest w październiku korzystnie, podobnie jak we wrześniu. Diagnozy i prognozy portfela zamówień oraz produkcji budowlano-montażowej są optymistyczne, lepsze od formułowanych w ubiegłym miesiącu. Bieżąca sytuacja finansowa oceniana jest mniej korzystnie niż we wrześniu, również odpowiednie pozytywne prognozy są ostrożniejsze od zgłaszanych w ubiegłym miesiącu. Redukcje zatrudnienia mogą być większe od planowanych we wrześniu. Przedsiębiorcy oczekują, że ceny robót budowlano-montażowych będą nieznacznie spadać.

Ogólny klimat koniunktury w **handlu hurtowym** w październiku oceniany jest mniej optymistycznie niż we wrześniu. Bieżąca sprzedaż rośnie wolniej niż przed miesiącem. Diagnozy sytuacji finansowej są pozytywne, nieco lepsze niż we wrześniu. Odpowiednie prognozy są bardziej pesymistyczne od formułowanych miesiąc wcześniej. Skala spadku zatrudnienia może być zbliżona do planowanej w ubiegłym miesiącu. Przedsiębiorcy przewidują, iż ceny będą rosnąć nieco szybciej niż oczekiwano we wrześniu.

Ogólny klimat koniunktury w **handlu detalicznym** oceniany jest nieco mniej pesymistycznie niż w ubiegłym miesiącu. Diagnozy i prognozy sprzedaży oraz sytuacji finansowej są nadal niekorzystne. Skala spadku zatrudnienia w najbliższych trzech miesiącach może być zbliżona do planowanej we wrześniu. Przedsiębiorcy przewidują, iż ceny towarów będą rosnąć nieznacznie, w tempie zbliżonym do oczekiwanego w ubiegłym miesiącu.

Firmy z sekcji **informacja i komunikacja** oceniają w październiku koniunkturę bardziej korzystnie niż przed miesiącem i przed rokiem. Oceny koniunktury zgłaszane przez podmioty z sekcji **transport i gospodarka magazynowa** są również pozytywne, zbliżone do formułowanych we wrześniu br. i lepsze niż w październiku ub. r. Dyrektorzy jednostek z sekcji **działalność związana z zakwaterowaniem i usługami gastronomicznymi** oceniają koniunkturę optymistycznie, wobec negatywnych opinii sprzed miesiąca i sprzed roku.

W **przetwórstwie przemysłowym** badaniem objęte są podmioty o liczbie pracujących 10 i więcej osób. W pozostałych badaniach (**budownictwo, handel hurtowy i detaliczny, usługi**) uczestniczą również podmioty o liczbie pracujących do 9 osób.

Przetwórstwo przemysłowe — sekcja C; **Budownictwo** — sekcja F; **Handel hurtowy** — dział 46; **Handel detaliczny** — działy 45 i 47

Usługi — sekcje: H – Transport i gospodarka magazynowa, I – Działalność związana z zakwaterowaniem i usługami gastronomicznymi, J – Informacja i komunikacja, K – Działalność finansowa i ubezpieczeniowa, L – Działalność związana z obsługą rynku nieruchomości, M – Działalność profesjonalna, naukowa i techniczna, N – Działalność w zakresie usług administrowania i działalność wspierająca, P – Edukacja, Q – Opieka zdrowotna i pomoc społeczna, R – Działalność związana z kulturą, rozrywką i rekreacją, S – Pozostała działalność usługowa

Opracowanie:

Departament Przedsiębiorstw

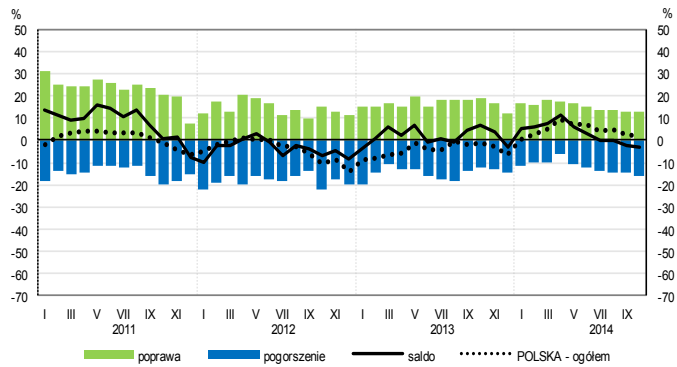
Kontakt w sprawach merytorycznych:

Hanna Sękowska tel. 22 608 36 51, Magdalena Świącka tel. 22 608 35 50, Olga Gaca tel. 22 608 36 51,

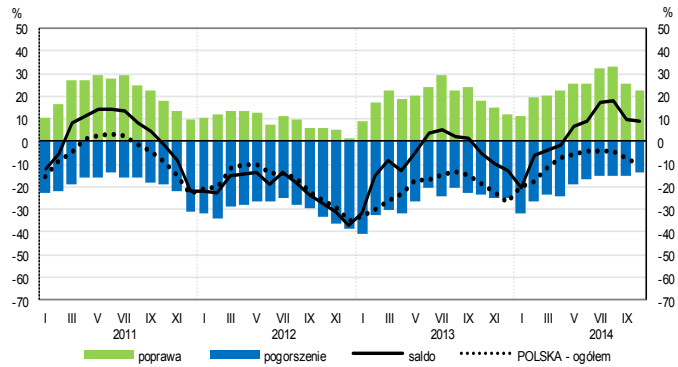
Hubert Stefaniak tel. 22 608 35 50, Łukasz Gontarz tel. 22 608 36 51.

OGÓLNY KLIMAT KONIUNKTURY WEDŁUG SEKCJI / DZIAŁÓW PKD

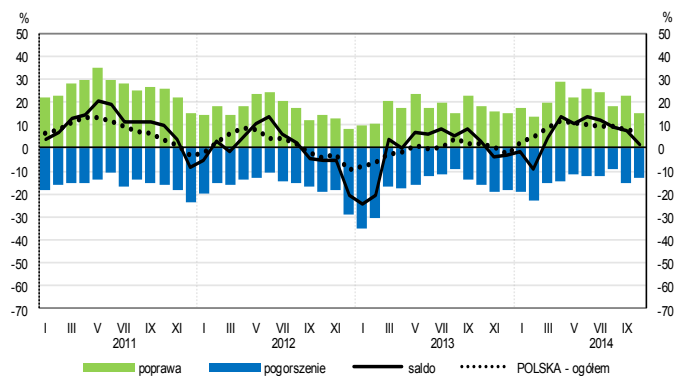
Przetwórstwo przemysłowe (sekcja C)



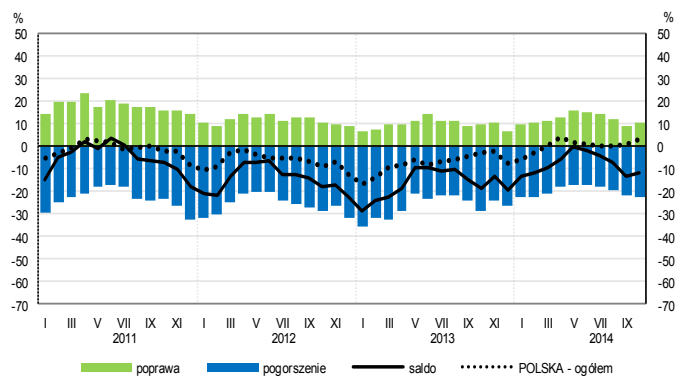
Budownictwo (sekcja F)



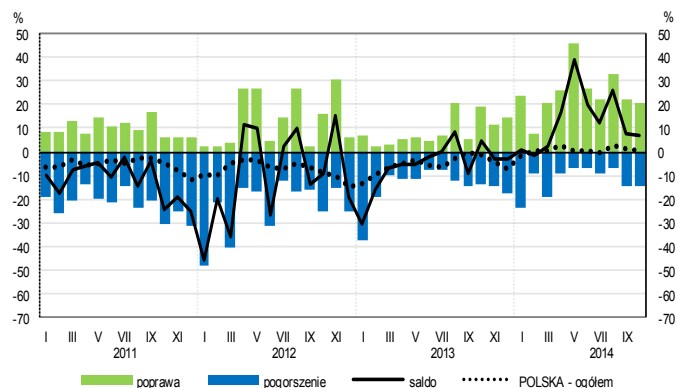
Handel hurtowy (dział 46)



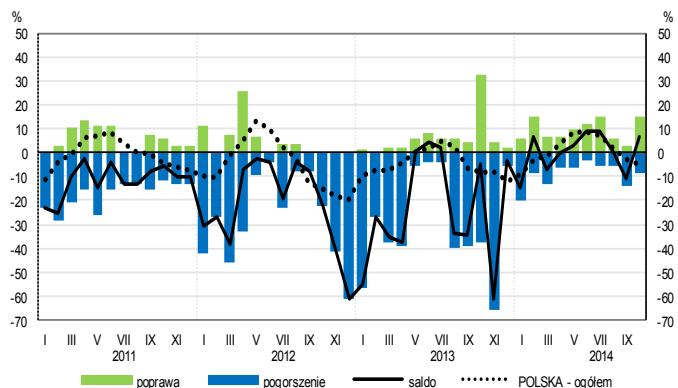
Handel detaliczny (dział 45+47)



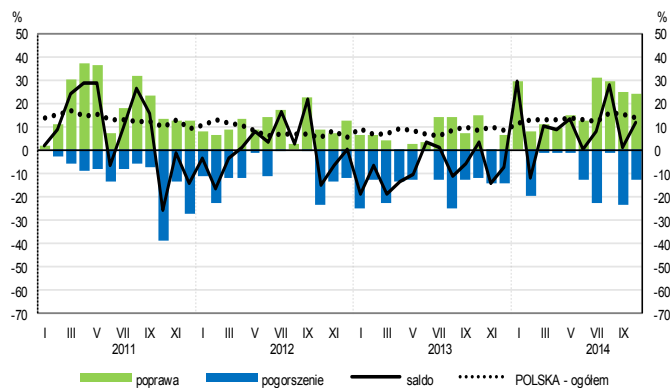
Transport i gospodarka magazynowa (sekcja H)



Zakwaterowanie i gastronomia (sekcja I)

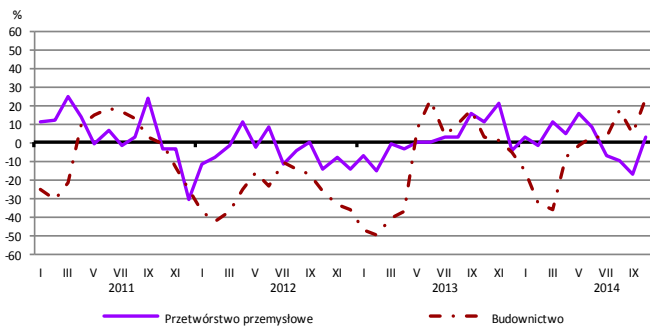


Informacja i komunikacja (sekcja J)

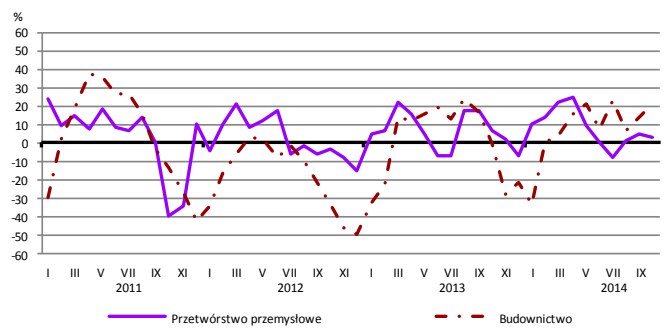


WYBRANE WSKAŹNIKI WEDŁUG SEKCJI / DZIAŁÓW PKD

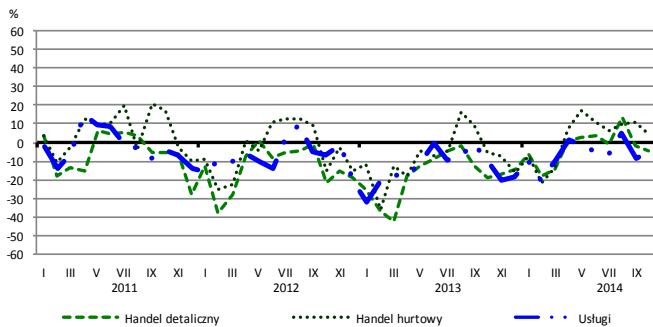
Bieżąca produkcja



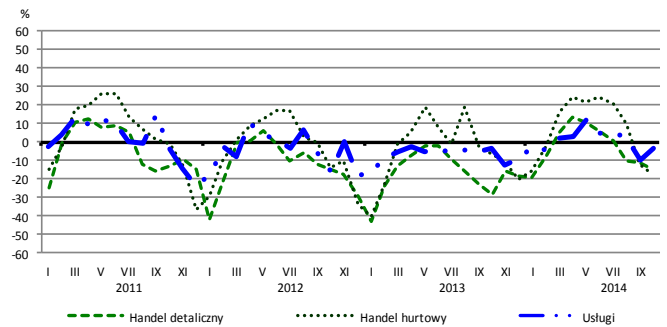
Przewidywana produkcja



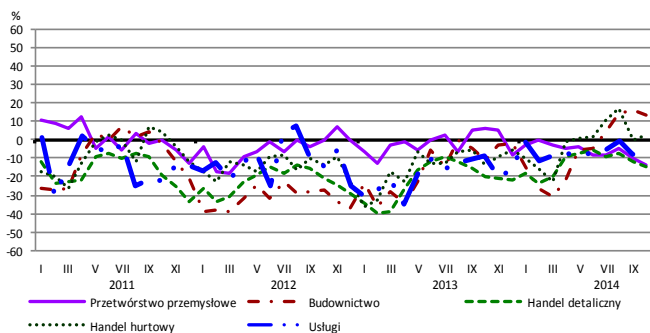
Bieżąca sprzedaż



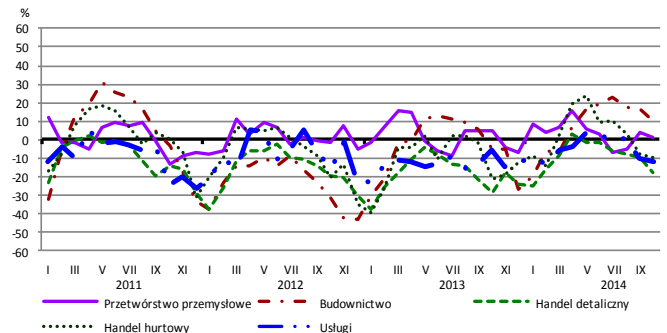
Przewidywana sprzedaż



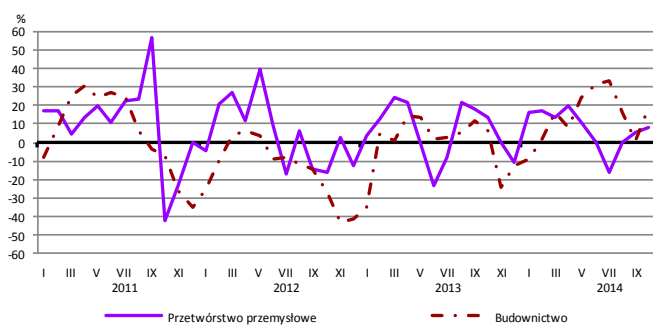
Bieżąca sytuacja finansowa



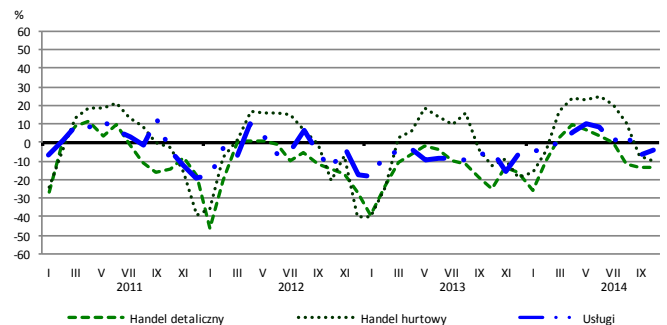
Przewidywana sytuacja finansowa



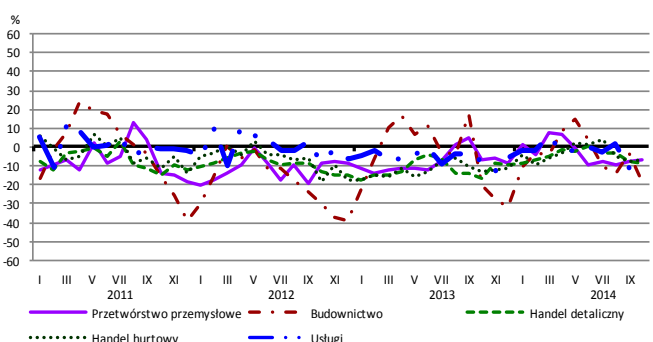
Przewidywany portfel zamówień na rynku krajowym



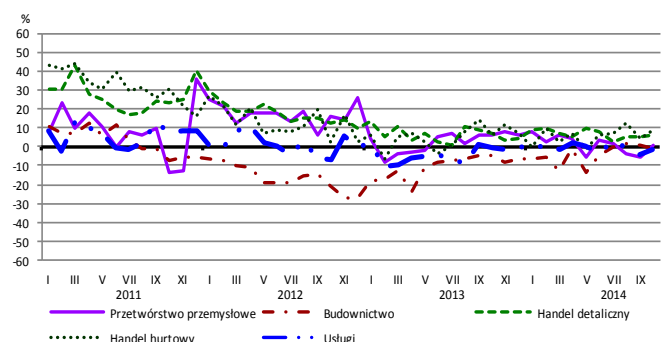
Przewidywany popyt



Przewidywane zatrudnienie

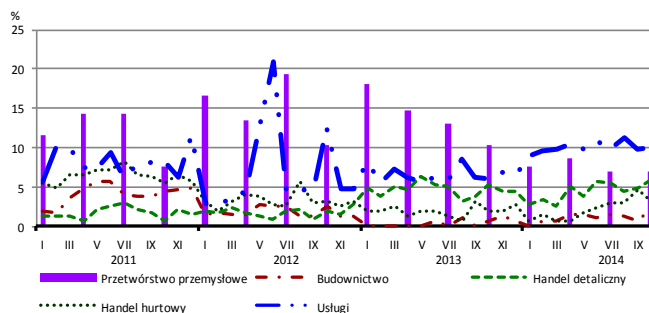


Przewidywane ceny

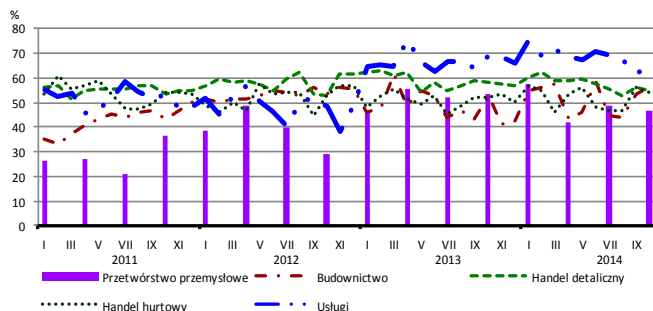


BARIERY DZIAŁALNOŚCI GOSPODARCZEJ

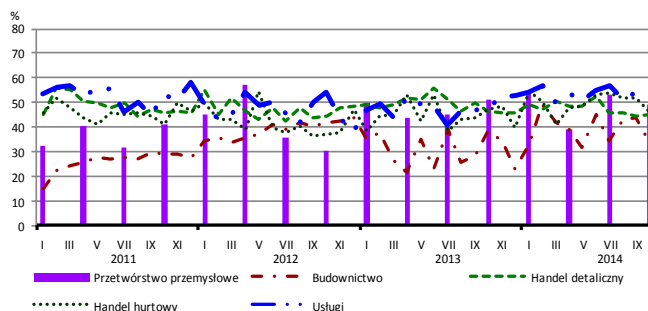
Brak barier



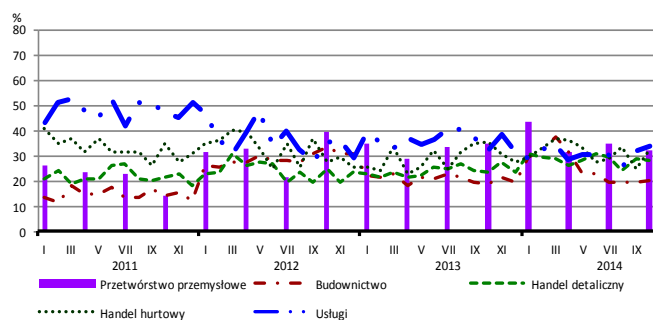
Koszty zatrudnienia



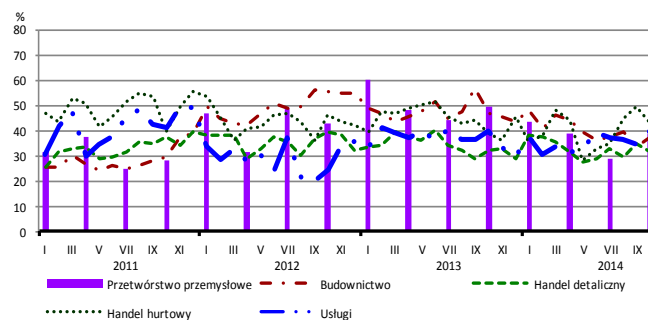
Wysokie obciążenia na rzecz budżetu



Niejasne i niespójne przepisy prawne



Niepewność ogólnej sytuacji gospodarczej



Największy odsetek przedsiębiorców **nieodczuwających żadnych barier w prowadzeniu bieżącej działalności gospodarczej** w październiku br. jest odnotowany w jednostkach prowadzących działalność z zakresu usług (10,0%), w dalszej kolejności – przetwórstwa przemysłowego (6,9%), handlu detalicznego (5,9%), handlu hurtowego (3,2%), budownictwa (2,3%).

W jednostkach z zakresu **przetwórstwa przemysłowego**, które nie sygnalizują braku utrudnień swojej działalności, najczęściej zgłaszanymi barierami są wysokie obciążenia na rzecz budżetu (49% w październiku br., 51% przed rokiem), niedostateczny popyt na rynku krajowym (48% w październiku br., 62% w analogicznym miesiącu ub. r. – jest to bariera, której znaczenie w skali roku spadło w największym stopniu) oraz koszty zatrudnienia (47% w październiku br., 53% przed rokiem). Barię, której znaczenie wzrosło w skali roku w największym stopniu jest niedobór wykwalifikowanych pracowników (z 19% do 25%).

Największe trudności napotymane przez przedsiębiorstwa **budowlano-montażowe** zgłaszające bariery związane są z konkurencją na rynku (66% w październiku bieżącego i ubiegłego roku) oraz kosztami zatrudnienia (56% w październiku br., 53% w analogicznym miesiącu ub. r.). W skali roku w największym stopniu wzrosło znaczenie bariery związanej z kosztami materiałów (z 34% do 45%), natomiast spadło – bariery związanej z niepewnością ogólnej sytuacji gospodarczej (z 47% do 37%).

Podmioty prowadzące działalność w zakresie **handlu hurtowego** najczęściej wskazują trudności związane z kosztami zatrudnienia (barierę tę sygnalizuje 54% przedsiębiorstw w październiku br., 52% w analogicznym miesiącu ub. r.). W skali roku najbardziej spadło znaczenie barier związanych z wysokimi odsetkami bankowymi (z 35% do 27%) oraz trudnościami w rozrachunkach z kontrahentami (z 54% do 49%).

Przedsiębiorcy prowadzący działalność z zakresu **handlu detalicznego** najbardziej odczuwają bariery związane z konkurencją na rynku (barierę tę sygnalizuje w październiku br. 68% przedsiębiorstw, 66% w analogicznym miesiącu ub. r.) oraz kosztami zatrudnienia (55% w październiku br., 58% przed rokiem). W największym stopniu w skali roku wzrosło znaczenie bariery związanej z niejasnymi i niespójnymi przepisami prawnymi (z 23% do 28%), a spadło – barier związanych z niedostatecznym popytem (z 41% do 35%) oraz wysokimi odsetkami bankowymi (z 24% do 18%).

Największe trudności wskazywane przez firmy **usługowe** zgłaszające bariery związane są z kosztami zatrudnienia (64% w październiku br., 68% przed rokiem), wysokimi obciążeniami na rzecz budżetu (57% w październiku br., 48% przed rokiem) i konkurencją firm krajowych (52% w październiku br., 39% przed rokiem – jest to bariera, której znaczenie w skali roku wzrosło w największym stopniu). W porównaniu z październikiem roku ubiegłego najbardziej zmniejszyła się uciążliwość bariery związanej z niedoborem wykwalifikowanych pracowników (z 14% do 8%).

Departament Przedsiębiorstw GUS, Al. Niepodległości 208, 00-925 Warszawa, tel. (22) 608 36 51

Wyniki badania koniunktury w przemyśle, budownictwie, handlu i usługach można znaleźć na stronie GUS

<http://stat.gov.pl/obszary-tematyczne/koniunktura/koniunktury/koniunktura-w-przemysle-budownictwie-handlu-i-uslugach-2000-2014.4.8.html>

Zeszyt Metodologiczny „Badanie koniunktury gospodarczej GUS”, 2014

http://stat.gov.pl/download/gfx/portalinformacyjny/pl/defaultaktualnosci/5516/5/5/1/badanie_koniunktury_gospodarczej_2014_05_22.pdf