



## KONIUNKTURA GOSPODARCZA

w lutym 2016 r.

**opinie formułowane przez jednostki, których siedziba znajduje się  
w WOJEWÓDZTWIE PODLASKIM**

Przedsiębiorstwa z siedzibą w województwie podlaskim ogólny klimat koniunktury w **przetwórstwie przemysłowym** oceniają w lutym mniej korzystnie niż w styczniu. Dyrektorzy jednostek sygnalizują, że bieżący portfel zamówień i produkcja są ograniczane w mniejszym stopniu niż przed miesiącem. Odpowiednie prognozy są bardziej optymistyczne od formułowanych w styczniu. Bieżąca sytuacja finansowa jest oceniana negatywnie, gorzej niż w ubiegłym miesiącu. Przewidywania w tym zakresie są korzystne, zbliżone do zgłaszanych w styczniu. Planowany jest niewielki wzrost zatrudnienia, po redukcjach zapowiadanych przed miesiącem. Przedsiębiorcy przewidują, że ceny wyrobów przemysłowych mogą spadać nieco szybciej niż oczekiwano w styczniu.

Ogólny klimat koniunktury w **budownictwie** oceniany jest w lutym nieznacznie pozytywnie. Diagnozy portfela zamówień, produkcji budowlano-montażowej i sytuacji finansowej są niekorzystne, gorsze od zgłaszanych w styczniu. Przewidywania dotyczące portfela zamówień i produkcji budowlano-montażowej są optymistyczne, lepsze od negatywnych prognoz formułowanych przed miesiącem, przy mniej pesymistycznych niż w styczniu oczekiwaniach dotyczących sytuacji finansowej. Skala ograniczenia zatrudnienia może być mniej znacząca od planowanej w styczniu. Przedsiębiorcy przewidują, że ceny robót budowlano-montażowych będą spadać w stopniu zbliżonym do oczekiwanego przed miesiącem.

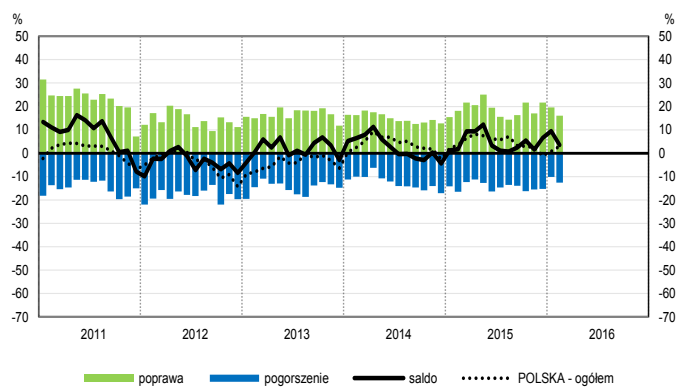
Ogólny klimat koniunktury w **handlu hurtowym** w lutym oceniany jest nieznacznie optymistycznie, podobnie jak w styczniu. Diagnozy sprzedaży oraz sytuacji finansowej są bardziej niekorzystne niż przed miesiącem. Poprawiają się, mimo to nadal negatywne, prognozy w tym zakresie. Możliwe są niewielkie redukcje zatrudnienia, zbliżone do planowanych w styczniu. Przedsiębiorcy oczekują utrzymania dynamiki cen.

Ogólny klimat koniunktury w **handlu detalicznym** oceniany jest mniej pesymistycznie niż w styczniu. Diagnozy sprzedaży oraz sytuacji finansowej są bardziej niekorzystne niż przed miesiącem. Poprawiają się, mimo to nadal negatywne, prognozy w tym zakresie. Możliwe są redukcje zatrudnienia, choć mniejsze od planowanych w styczniu. Przedsiębiorcy zapowiadają przyspieszenie dynamiki cen.

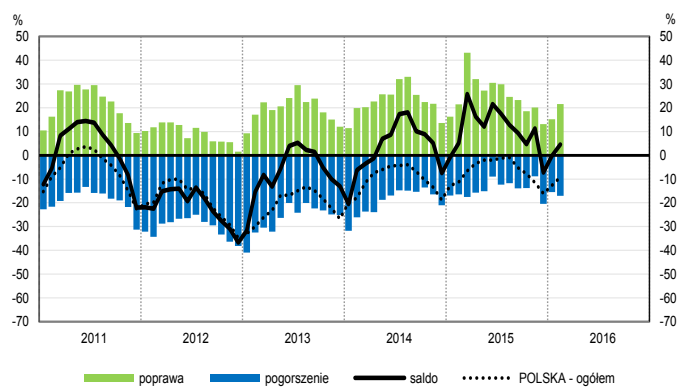
Firmy z sekcji **działalność związana z zakwaterowaniem i usługami gastronomicznymi** oceniają w lutym koniunkturę optymistycznie, lepiej niż przed miesiącem i przed rokiem. Pesymistyczne oceny koniunktury, gorsze od odnotowanych w styczniu bieżącego i lutym ubiegłego roku odnotowują podmioty z sekcji **informacja i komunikacja**. Kierujący jednostkami z sekcji **transport i gospodarka magazynowa** oceniają koniunkturę niekorzystnie, podobnie jak w ubiegłym miesiącu i przed rokiem.

# OGÓLNY KLIMAT KONIUNKTURY WEDŁUG SEKCJI / DZIAŁÓW PKD

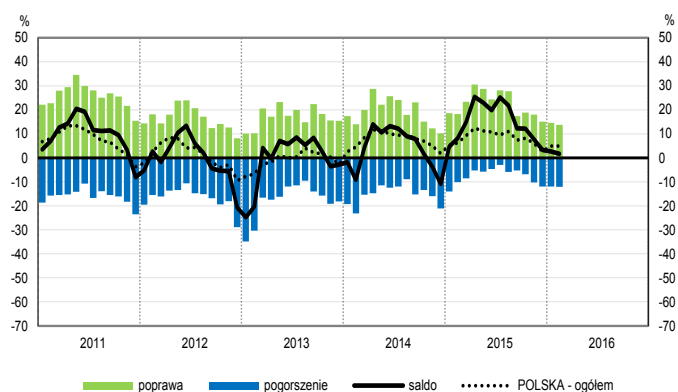
## Przetwórstwo przemysłowe (sekcja C)



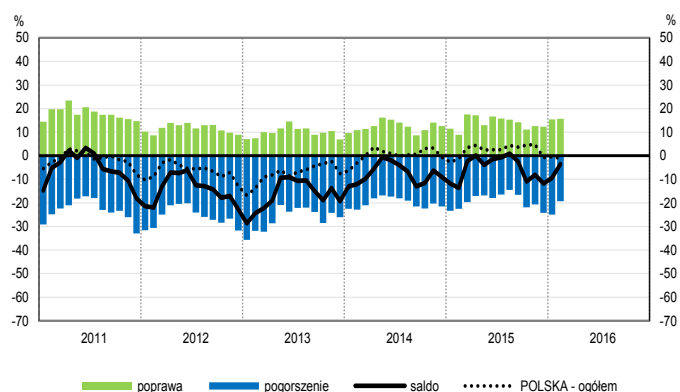
## Budownictwo (sekcja F)



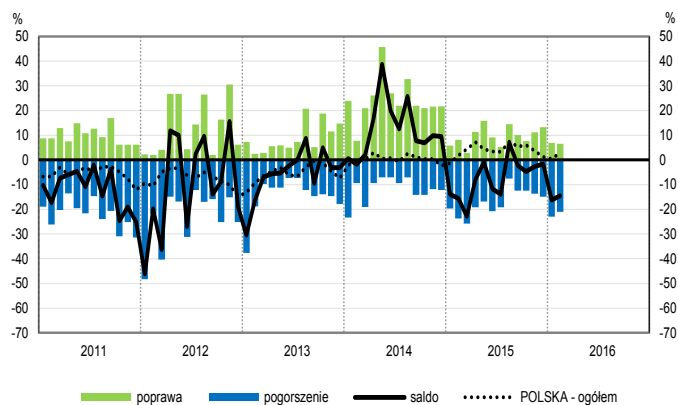
## Handel hurtowy (dział 46)



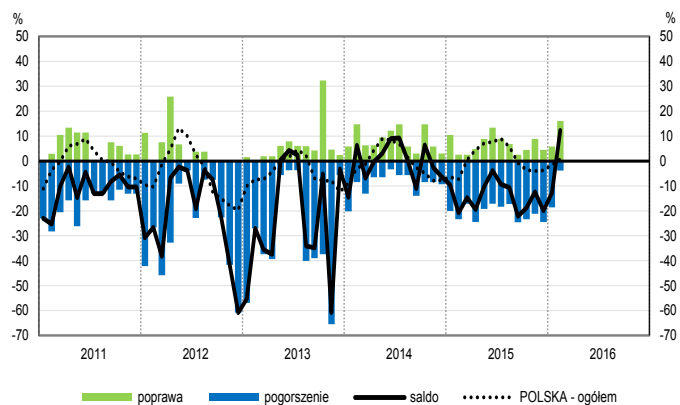
## Handel detaliczny (działy 45+47)



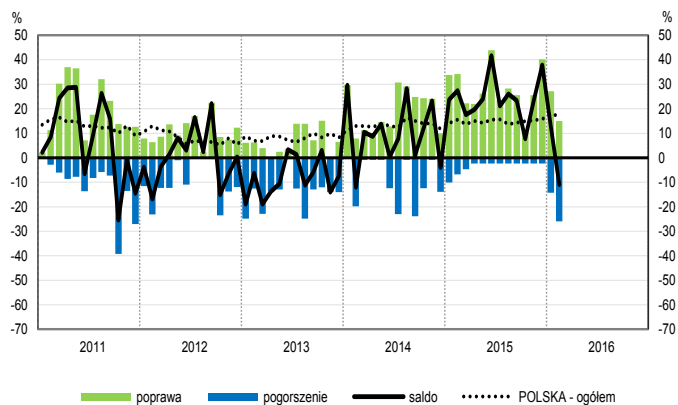
## Transport i gospodarka magazynowa (sekcja H)



## Zakwaterowanie i gastronomia (sekcja I)

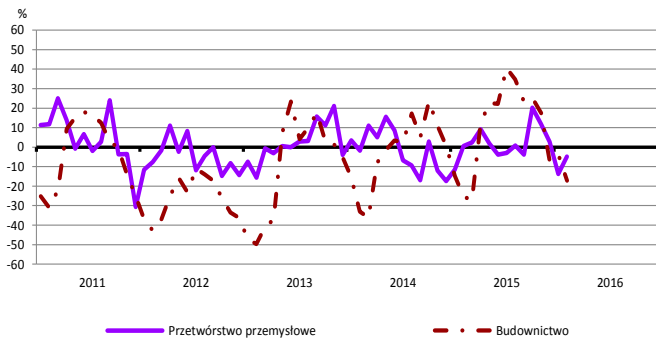


## Informacja i komunikacja (sekcja J)

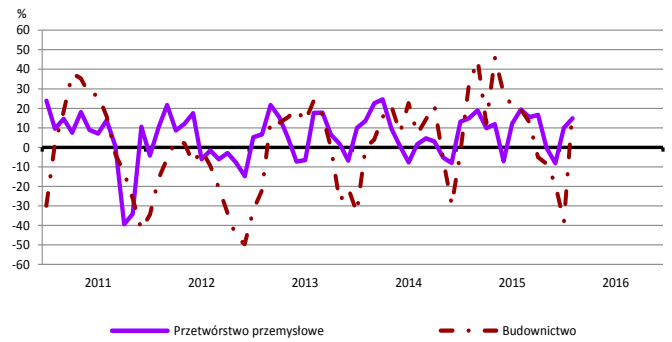


# WYBRANE WSKAŹNIKI WEDŁUG SEKCJI / DZIAŁÓW PKD

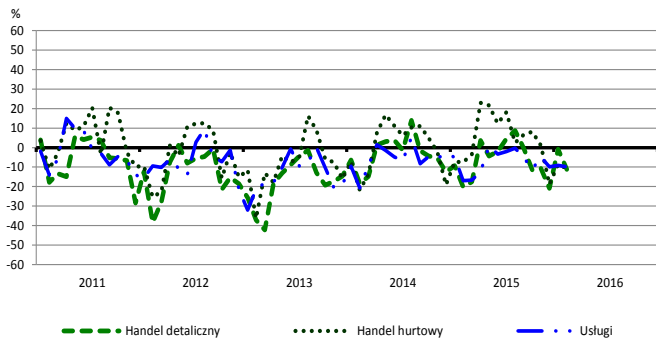
## Bieżąca produkcja



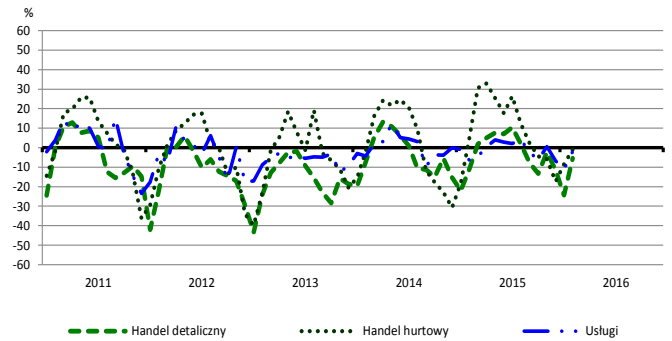
## Przewidywana produkcja



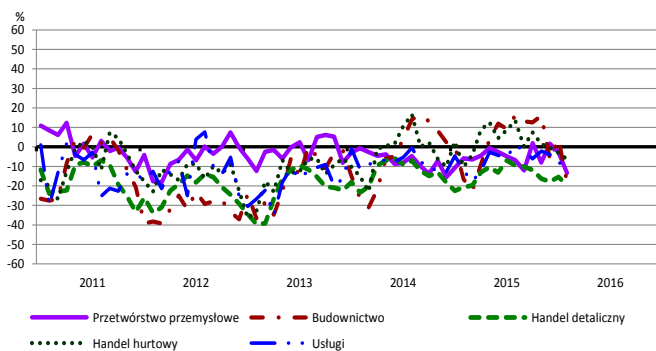
## Bieżąca sprzedaż



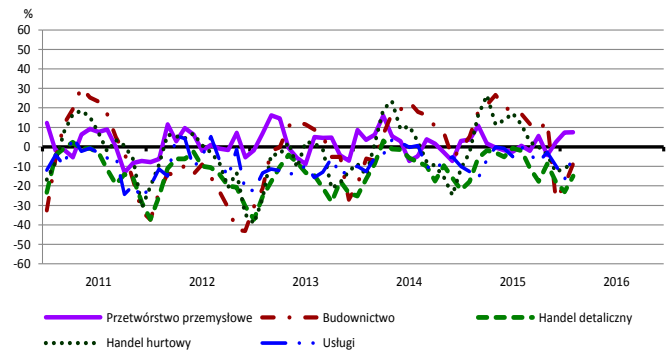
## Przewidywana sprzedaż



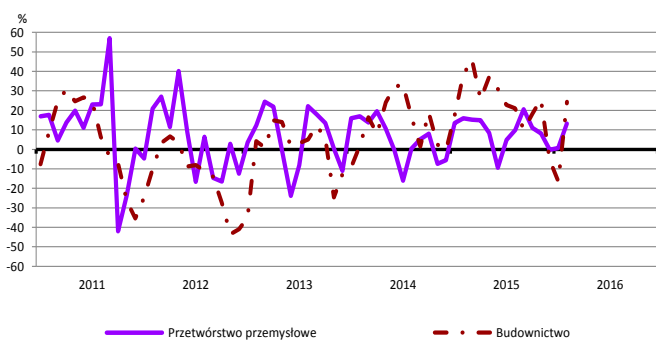
## Bieżąca sytuacja finansowa



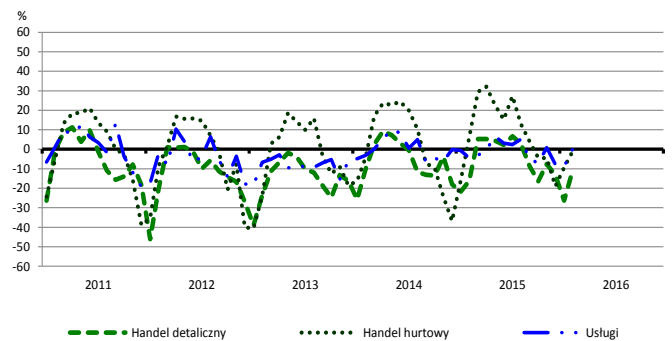
## Przewidywana sytuacja finansowa



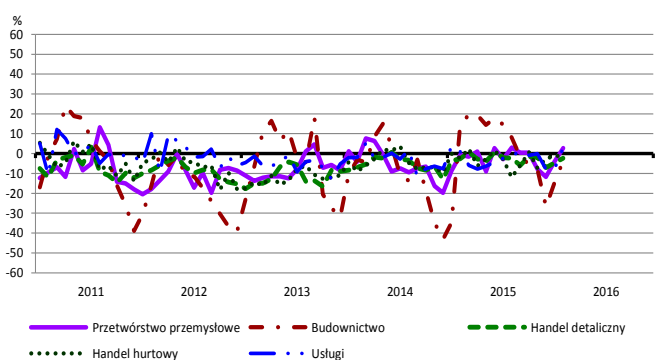
## Przewidywany portfel zamówień na rynku krajowym



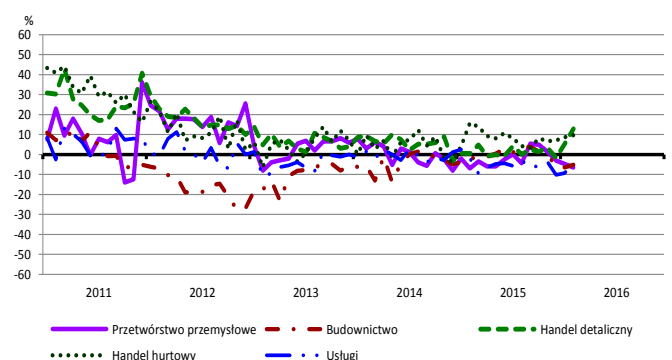
## Przewidywany popyt



## Przewidywane zatrudnienie

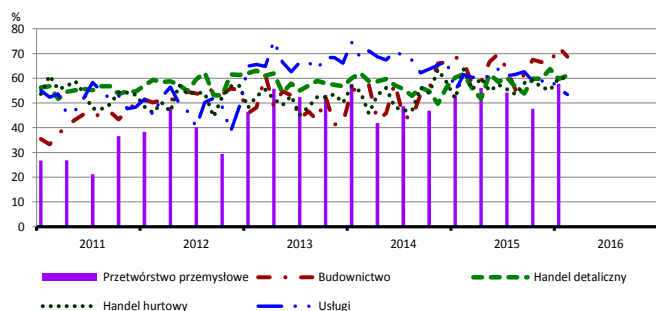


## Przewidywane ceny

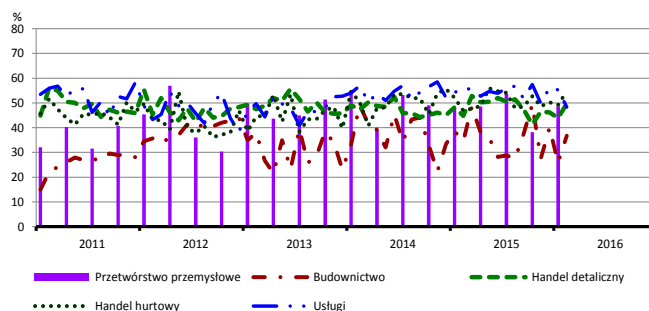


# BARIERY DZIAŁALNOŚCI GOSPODARCZEJ

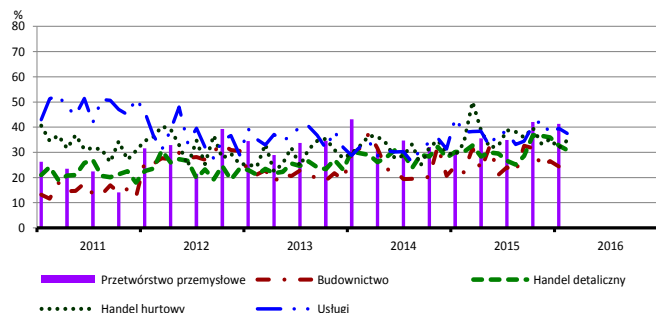
## Koszty zatrudnienia



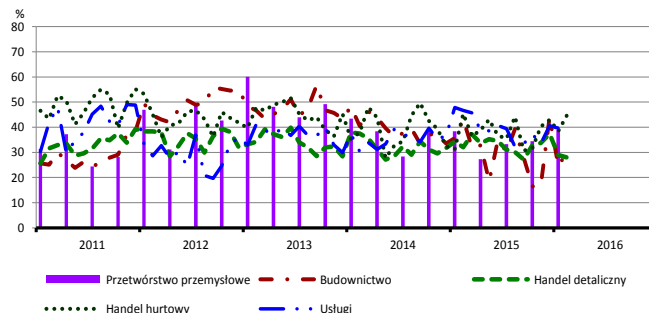
## Wysokie obciążenia na rzecz budżetu



## Niejasne i niespójne przepisy prawne



## Niepewność ogólnej sytuacji gospodarczej



Największy odsetek przedsiębiorców **nieodczuwających żadnych barier w prowadzeniu bieżącej działalności gospodarczej** w lutym br. jest odnotowany w jednostkach prowadzących działalność z zakresu usług (10,6%), w dalszej kolejności – handlu hurtowego (5,4%), handlu detalicznego (3,9%), budownictwa (0,4%).

Największe trudności napotymane przez przedsiębiorstwa **budowlano-montażowe** zgłaszające bariery związane są z kosztami zatrudnienia (68,7% w lutym br., 66,7% przed rokiem) oraz konkurencją na rynku (57,7% w lutym br., 58,8% w analogicznym miesiącu ub. r.). W porównaniu z lutym 2015 r. w największym stopniu spadło znaczenie barier związanych z niepewnością ogólnej sytuacji gospodarczej (z 43,2% do 30,0%), kosztami materiałów (z 40,6% do 32,4%) i niedoborem wykwalifikowanych pracowników (z 20,4% do 12,4%).

Podmioty prowadzące działalność w zakresie **handlu hurtowego** najczęściej wskazują trudności związane z kosztami zatrudnienia (barierę tę sygnalizuje 60,1% przedsiębiorstw w lutym br., 63,6% w analogicznym miesiącu ub. r.) oraz konkurencją na rynku (58,1% w lutym br., 47,6% przed rokiem – jest to bariera, której znaczenie w ujęciu rocznym wzrosło w największym stopniu). W istotny sposób zwiększyło się również znacznie bariery związanej z wysokimi obciążeniami na rzecz budżetu (z 46,8% do 54,7%).

Przedsiębiorcy prowadzący działalność z zakresu **handlu detalicznego** najbardziej odczuwają trudności związane z konkurencją na rynku (barierę tę sygnalizuje w lutym br. 70,3% przedsiębiorstw, 69,1% w analogicznym miesiącu ub. r.). Bariery, których znaczenie w skali roku zwiększyło się w największym stopniu są niedobór pracowników (z 6,0% do 13,7%) i problemy z zakupem towarów (z 1,4% do 7,9%), a zmniejszyło się – bariery związanej z niedostatecznym popytem (z 49,3% do 34,6%).

Największe trudności wskazywane przez firmy **usługowe** zgłaszające bariery związane są z kosztami zatrudnienia (53,4% w lutym br., 61,5% przed rokiem) oraz wysokimi obciążeniami na rzecz budżetu (48,3% w lutym br., 55,9% przed rokiem). Znaczenie powyższych barier oraz bariery związanej z konkurencją firm krajowych (z 47,6% do 39,4%) w porównaniu z lutym 2015 r. zmniejszyło się w największym stopniu.

W **przetwórstwie przemysłowym** badaniem objęte są podmioty o liczbie pracujących 10 i więcej osób. W pozostałych badaniach (**budownictwo, handel hurtowy i detaliczny, usługi**) uczestniczą również podmioty o liczbie pracujących do 9 osób.

**Przetwórstwo przemysłowe** – sekcja C; **Budownictwo** – sekcja F; **Handel hurtowy** – dział 46; **Handel detaliczny** – działy 45 i 47  
**Usługi** – sekcje: H – Transport i gospodarka magazynowa, I – Działalność związana z zakwaterowaniem i usługami gastronomicznymi, J – Informacja i komunikacja, K – Działalność finansowa i ubezpieczeniowa, L – Działalność związana z obsługą rynku nieruchomości, M – Działalność profesjonalna, naukowa i techniczna, N – Działalność w zakresie usług administrowania i działalność wspierająca, P – Edukacja, Q – Opieka zdrowotna i pomoc społeczna, R – Działalność związana z kulturą, rozrywką i rekreacją, S – Pozostała działalność usługowa

Opracowanie merytoryczne:  
**Departament Przedsiębiorstw**  
Hanna Sękowska Tel. 22 608 36 51,  
Magdalena Świącka Tel. 22 608 35 50,  
Olga Gaca Tel. 22 608 36 51,  
Hubert Stęfaniak Tel. 22 608 35 50,  
Łukasz Gontarz Tel. 22 608 35 50.

Rozpowszechnianie:  
**Rzecznik Prasowy Prezesa GUS**  
Artur Satora  
Tel: 22 608 3475, 22 608 3009  
e-mail: [rzecznik@stat.gov.pl](mailto:rzecznik@stat.gov.pl)

Wyniki badania koniunktury w przemyśle, budownictwie, handlu i usługach można znaleźć na stronie GUS  
[http://stat.gov.pl/obszary-tematyczne/koniunktura/koniunktura/publikacja\\_4.html](http://stat.gov.pl/obszary-tematyczne/koniunktura/koniunktura/publikacja_4.html)  
Zeszyt Metodologiczny „Badanie koniunktury gospodarczej GUS”, 2015  
[http://stat.gov.pl/obszary-tematyczne/koniunktura/koniunktura/publikacja\\_5.html](http://stat.gov.pl/obszary-tematyczne/koniunktura/koniunktura/publikacja_5.html)