



## KONIUNKTURA GOSPODARCZA

w kwietniu 2016 r.

opinie formułowane przez jednostki, których siedziba znajduje się  
w WOJEWÓDZTWIE PODLASKIM

Przedsiębiorstwa z siedzibą w województwie podlaskim ogólny klimat koniunktury w **przetwórstwie przemysłowym** oceniają w kwietniu mniej optymistycznie niż w marcu. Bieżący portfel zamówień i produkcja nieznacznie rosną. Sytuacja finansowa jest oceniana mniej negatywnie niż przed miesiącem. Odpowiednie prognozy są korzystne, ale ostrożniejsze od formułowanych w marcu. Planowany jest wzrost zatrudnienia, większy od zapowiadanego przed miesiącem. Przedsiębiorcy przewidują, że ceny wyrobów przemysłowych mogą spadać wolniej niż oczekiwano w marcu.

Ogólny klimat koniunktury w **budownictwie** oceniany jest w kwietniu bardziej pozytywnie niż w marcu. Diagnozy i prognozy portfela zamówień, a także oceny dotyczące produkcji budowlano-montażowej oraz sytuacji finansowej są pozytywne, lepsze od zgłaszanych przed miesiącem. Przewidywania dotyczące produkcji budowlano-montażowej i sytuacji finansowej są nieznacznie mniej korzystne od formułowanych w marcu. Skala wzrostu zatrudnienia może być nieco mniej znacząca od planowanej w ubiegłym miesiącu. Przedsiębiorcy przewidują, że ceny robót budowlano-montażowych będą spadać w stopniu zbliżonym do oczekiwanego w marcu.

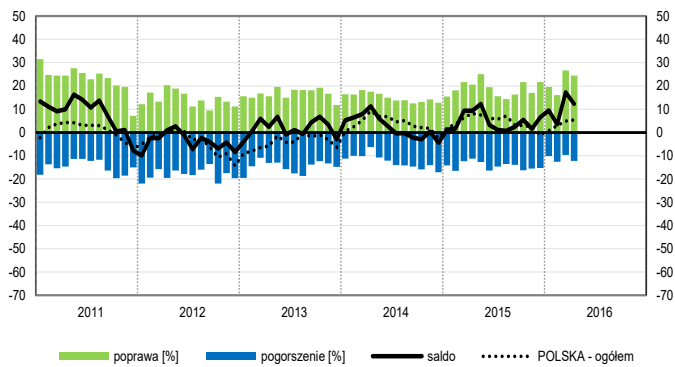
Ogólny klimat koniunktury w **handlu hurtowym** w kwietniu oceniany jest bardziej optymistycznie niż w marcu. Diagnozy i prognozy sprzedaży oraz przewidywania dotyczące sytuacji finansowej są bardziej korzystne od zgłaszanych przed miesiącem. Bieżąca sytuacja finansowa nie zmienia się. Możliwe są niewielkie redukcje zatrudnienia, zbliżone do planowanych w marcu. Ceny mogą rosnąć w tempie zapowiadanych przed miesiącem.

Ogólny klimat koniunktury w **handlu detalicznym** oceniany jest w kwietniu nieznacznie pozytywnie, po niekorzystnych opiniach z marca. Oceny sprzedaży oraz sytuacji finansowej są nieco mniej pesymistyczne niż przed miesiącem. Przewidywania dotyczące sprzedaży są korzystne, ale ostrożniejsze od formułowanych w marcu. Prognozy sytuacji finansowej są nieznacznie pozytywne, lepsze od zgłaszanych miesiąc wcześniej. Możliwy jest dalszy, choć niewielki wzrost zatrudnienia. Przedsiębiorcy zapowiadają wolniejszy niż prognozowali w marcu wzrost cen.

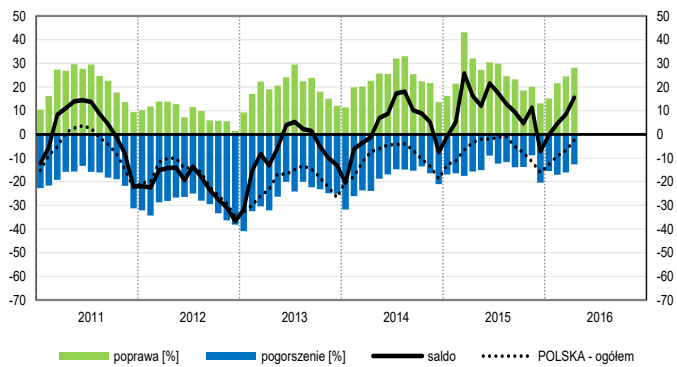
Firmy z sekcji **działalność związana z zakwaterowaniem i usługami gastronomicznymi** oceniają w kwietniu koniunkturę optymistycznie, lepiej niż przed miesiącem i przed rokiem. Bardziej korzystne niż w marcu br. oceny koniunktury, ale gorsze od zgłaszanych w kwietniu ub. r. sygnalizują podmioty z sekcji **informacja i komunikacja**. Kierujący jednostkami z sekcji **transport i gospodarka magazynowa** oceniają koniunkturę mniej pesymistycznie niż w ubiegłym miesiącu i przed rokiem.

# OGÓLNY KLIMAT KONIUNKTURY WEDŁUG SEKCJI / DZIAŁÓW PKD

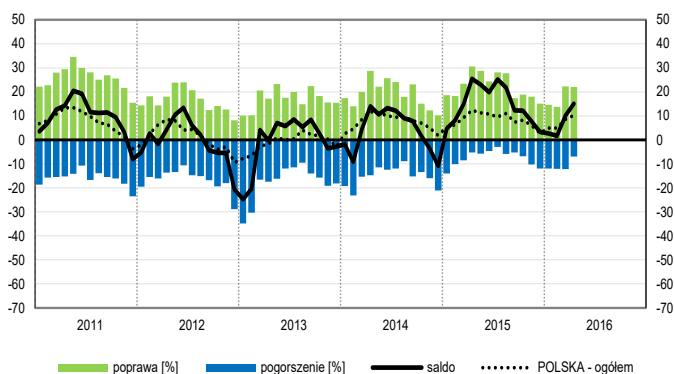
## Przetwórstwo przemysłowe (sekcja C)



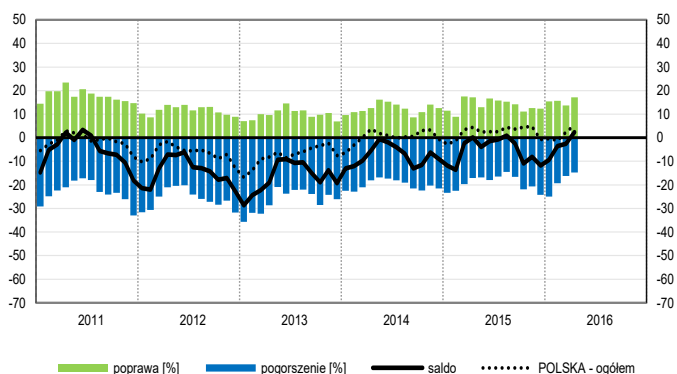
## Budownictwo (sekcja F)



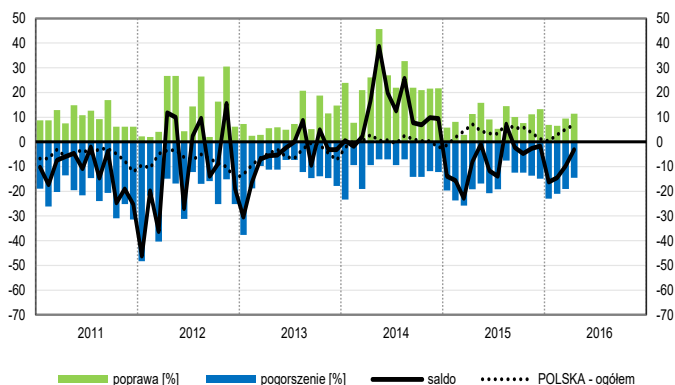
## Handel hurtowy (dział 46)



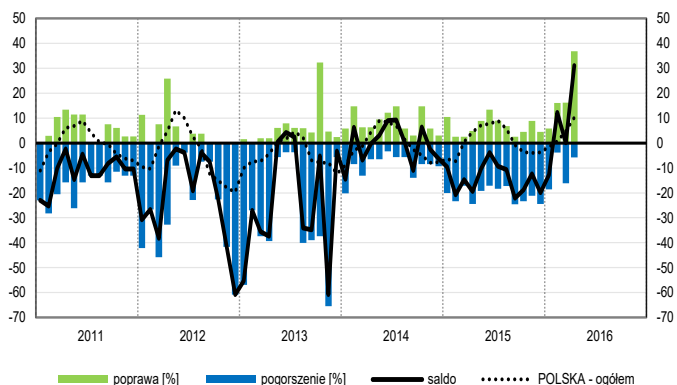
## Handel detaliczny (działy 45+47)



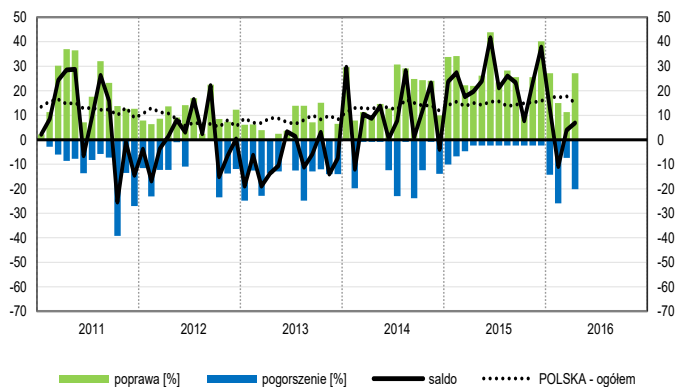
## Transport i gospodarka magazynowa (sekcja H)



## Zakwaterowanie i gastronomia (sekcja I)

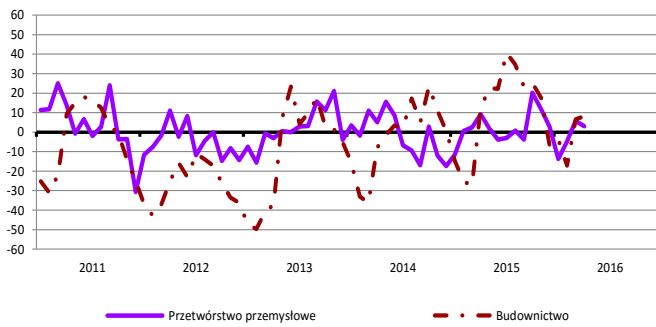


## Informacja i komunikacja (sekcja J)

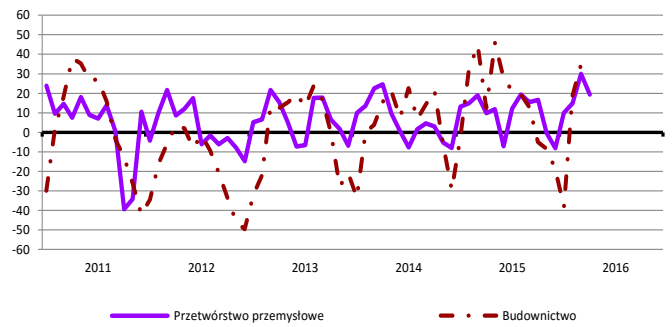


# WYBRANE WSKAŹNIKI WEDŁUG SEKCJI / DZIAŁÓW PKD

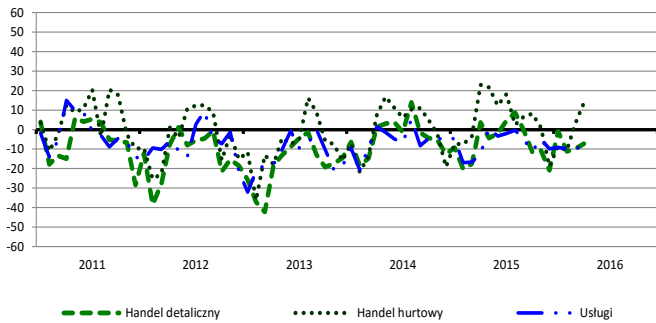
## Bieżąca produkcja



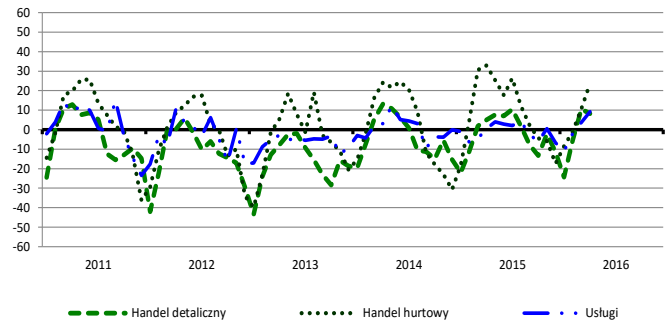
## Przewidywana produkcja



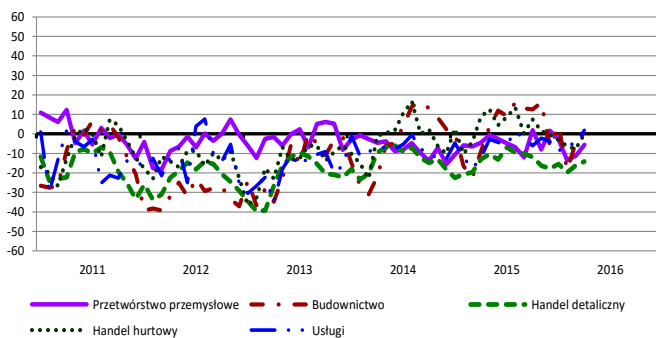
## Bieżąca sprzedaż



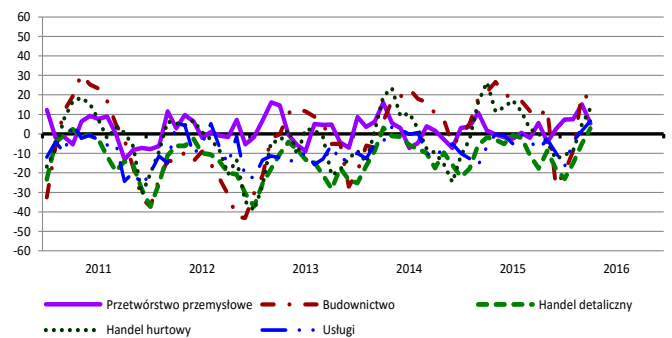
## Przewidywana sprzedaż



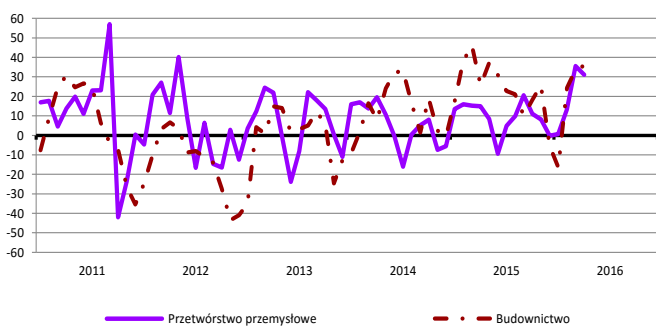
## Bieżąca sytuacja finansowa



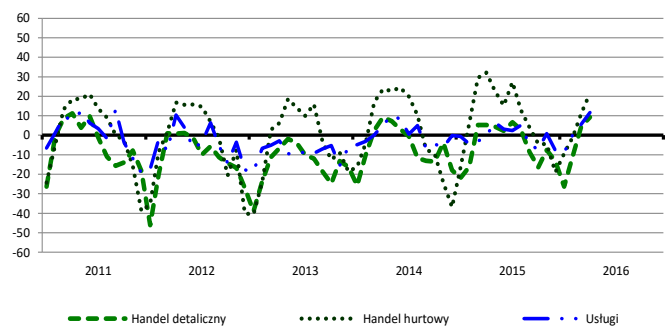
## Przewidywana sytuacja finansowa



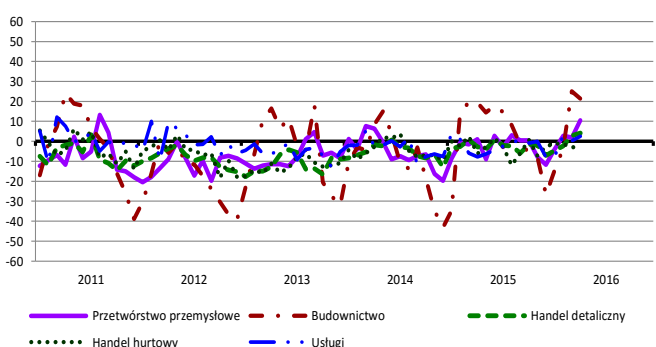
## Przewidywany portfel zamówień na rynku krajowym



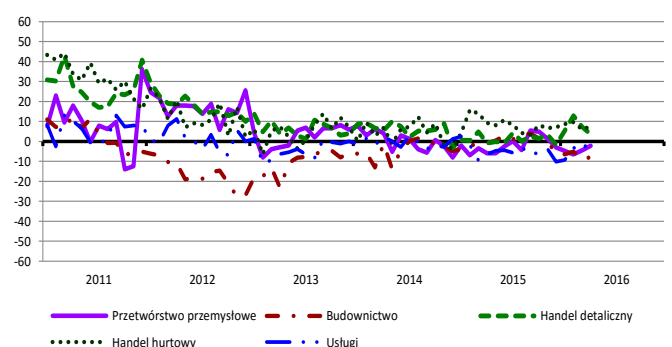
## Przewidywany popyt



## Przewidywane zatrudnienie

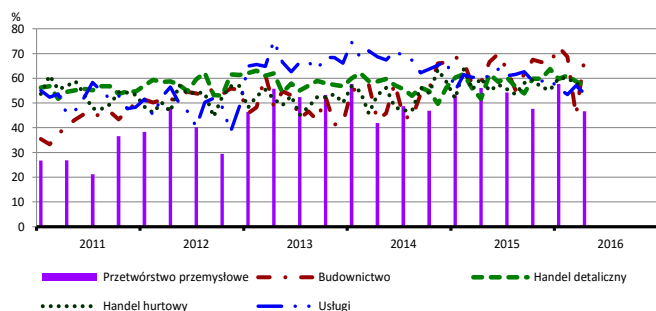


## Przewidywane ceny

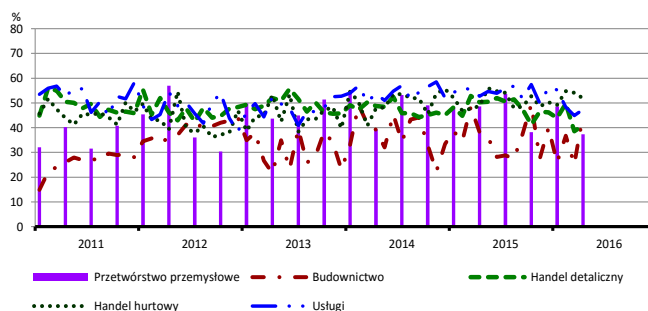


# BARIERY DZIAŁALNOŚCI GOSPODARCZEJ

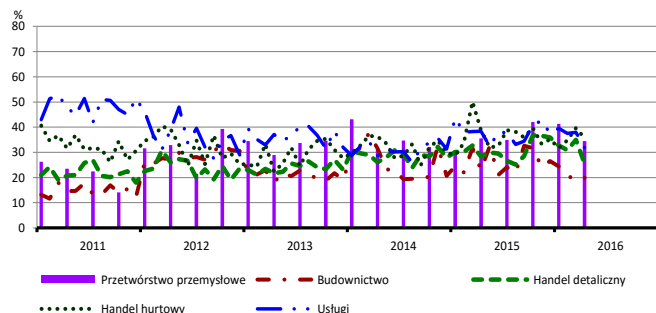
## Koszty zatrudnienia



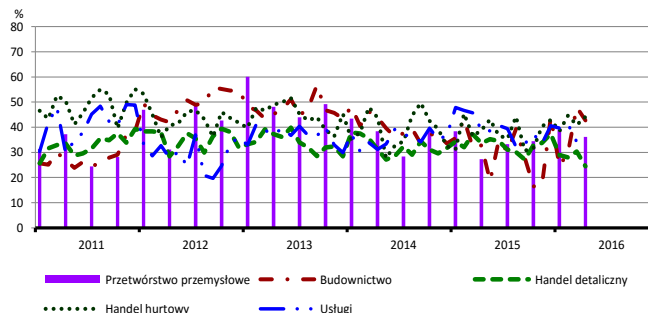
## Wysokie obciążenia na rzecz budżetu



## Niejasne i niespójne przepisy prawne



## Niepewność ogólnej sytuacji gospodarczej



Największy odsetek przedsiębiorców **nieodczuwających żadnych barier w prowadzeniu bieżącej działalności gospodarczej** w kwietniu br. jest odnotowany w jednostkach prowadzących działalność z zakresu przetwórstwa przemysłowego (12,4%), w dalszej kolejności – usług (9,8%), handlu hurtowego (5,2%), budownictwa (2,6%), handlu detalicznego (1,7%).

W jednostkach z zakresu **przetwórstwa przemysłowego**, które nie sygnalizują braku utrudnień swojej działalności, najczęściej zgłaszanymi barierami są niedostateczny popyt na rynku krajowym (50,6% w kwietniu br., 49,2% przed rokiem) oraz koszty zatrudnienia (46,7% w kwietniu br., 56,1% w analogicznym miesiącu ub. r.). Bariery, której znaczenie wzrosło w skali roku w największym stopniu jest konkurencyjny import (z 13,5% do 24,5%), a spadło – bariery związanej z wysokimi obciążeniami na rzecz budżetu (z 48,6% do 37,3%).

Największe trudności napotymane przez przedsiębiorstwa **budowlane** zgłaszające bariery związane są z kosztami zatrudnienia (68,1% w kwietniu br., 58,5% w analogicznym miesiącu ub. r.) oraz konkurencją na rynku (61,5% w kwietniu br., 50,2% przed rokiem). Są to bariery, których znaczenie w skali roku wzrosło w znaczącym stopniu. Podobnie jak koszty zatrudnienia i konkurencja na rynku, wzrosło również znaczenie bariery związanej z niepewnością ogólnej sytuacji gospodarczej (z 32,8% do 42,7%).

Podmioty prowadzące działalność w zakresie **handlu hurtowego** najczęściej wskazują trudności związane z konkurencją na rynku (barierę tę sygnalizuje 56,7% przedsiębiorstw w kwietniu br., 55,8% w analogicznym miesiącu ub. r.) oraz kosztami zatrudnienia (56,5% w kwietniu br., 60,2% przed rokiem). Bariery, której znacznie w skali roku zwiększyło się najbardziej jest niepewność ogólnej sytuacji gospodarczej (z 38,9% do 44,1%), a zmniejszyły – bariery związanych z niedostatecznym popytem (z 37,8% do 30,2%) i trudnościami w rozrachunkach z kontrahentami (z 39,8% do 33,8%).

Przedsiębiorcy prowadzący działalność z zakresu **handlu detalicznego** najbardziej odczuwają trudności związane z konkurencją na rynku (barierę tę sygnalizuje w kwietniu br. 77,4% przedsiębiorstw, 68,7% w analogicznym miesiącu ub. r. – jest to bariera, której znaczenie najbardziej wzrosło w ujęciu rocznym). Bariery, których znaczenie w skali roku zmniejszyło się w największym stopniu są wysokie obciążenia na rzecz budżetu (z 50,3% do 40,9%), niepewność ogólnej sytuacji gospodarczej (z 33,7% do 24,5%) oraz trudności z uzyskaniem kredytu (z 10,3% do 4,8%).

Największe trudności wskazywane przez firmy **usługowe** zgłaszające bariery związane są z kosztami zatrudnienia (53,9% w kwietniu br., 60,6% przed rokiem) oraz wysokimi obciążeniami na rzecz budżetu (47,3% w kwietniu br., 52,7% przed rokiem). W skali roku w największym stopniu spadło znaczenie bariery związanej z niedostatecznym popytem (z 42,7% do 34,0%).

W **przetwórstwie przemysłowym** badaniem objęte są podmioty o liczbie pracujących 10 i więcej osób. W pozostałych badaniach (**budownictwo, handel hurtowy i detaliczny, usługi**) uczestniczą również podmioty o liczbie pracujących do 9 osób.

**Przetwórstwo przemysłowe** – sekcja C; **Budownictwo** – sekcja F; **Handel hurtowy** – działy 46; **Handel detaliczny** – działy 45 i 47

**Usługi** – sekcje: H – Transport i gospodarka magazynowa, I – Działalność związana z zakwaterowaniem i usługami gastronomicznymi, J – Informacja i komunikacja, K – Działalność finansowa i ubezpieczeniowa, L – Działalność związana z obsługą rynku nieruchomości, M – Działalność profesjonalna, naukowa i techniczna, N – Działalność w zakresie usług administrowania i działalność wspierająca, P – Edukacja, Q – Opieka zdrowotna i pomoc społeczna, R – Działalność związana z kulturą, rozrywką i rekreacją, S – Pozostała działalność usługowa

Opracowanie merytoryczne:  
**Departament Przedsiębiorstw**  
Hanna Sękowska Tel. 22 608 36 51,  
Magdalena Święcka Tel. 22 608 35 50,  
Olga Gaca Tel. 22 608 36 51,  
Hubert Stefanik Tel. 22 608 35 50,  
Łukasz Gontarz Tel. 22 608 35 50.

Rozpowszechnianie:  
**Rzecznik Prasowy Prezesa GUS**  
Artur Satora  
Tel: 22 608 3475, 22 608 3009  
e-mail: [rzecznik@stat.gov.pl](mailto:rzecznik@stat.gov.pl)

Wyniki badania koniunktury w przemyśle, budownictwie, handlu i usługach można znaleźć na stronie GUS

[http://stat.gov.pl/obszary-tematyczne/koniunktura/koniunktura/publikacja\\_4.html](http://stat.gov.pl/obszary-tematyczne/koniunktura/koniunktura/publikacja_4.html)

Zeszyt Metodologiczny „Badanie koniunktury gospodarczej GUS”, 2015

[http://stat.gov.pl/obszary-tematyczne/koniunktura/koniunktura/publikacja\\_5.html](http://stat.gov.pl/obszary-tematyczne/koniunktura/koniunktura/publikacja_5.html)