



KONIUNKTURA GOSPODARCZA

w czerwcu 2016 r.

opinie formułowane przez jednostki, których siedziba znajduje się
w WOJEWÓDZTWIE PODLASKIM

Przedsiębiorstwa z siedzibą w województwie podlaskim ogólny klimat koniunktury w **przetwórstwie przemysłowym** oceniają w czerwcu mniej korzystnie niż w maju. Bieżący portfel zamówień jest nieznacznie ograniczony. Produkcja nie ulega zmianie. Sytuacja finansowa jest oceniana bardziej negatywnie niż w maju. Odpowiednie prognozy są negatywne. Planowany jest nieznaczny wzrost zatrudnienia, mniejszy od zapowiadanego w maju. Przedsiębiorcy przewidują, że ceny wyrobów przemysłowych mogą spadać podobnie jak oczekiwano przed miesiącem.

Ogólny klimat koniunktury w **budownictwie** oceniany jest w czerwcu bardziej pozytywnie niż w maju. Diagnozy portfela zamówień są bardziej korzystne niż w ubiegłym miesiącu. Odpowiednie prognozy są nieco mniej optymistyczne od formułowanych w maju. Produkcja budowlano-montażowa oceniana jest nieznacznie mniej pozytywnie niż w ubiegłym miesiącu, prognozy w tym zakresie są bardziej korzystne od zgłaszanych w maju. Oceny i przewidywania dotyczące sytuacji finansowej są bardziej optymistyczne od formułowanych przed miesiącem. Skala wzrostu zatrudnienia może być mniej znacząca od planowanej w maju. Przedsiębiorcy przewidują, że ceny robót budowlano-montażowych będą spadać wolniej niż oczekiwano w ubiegłym miesiącu.

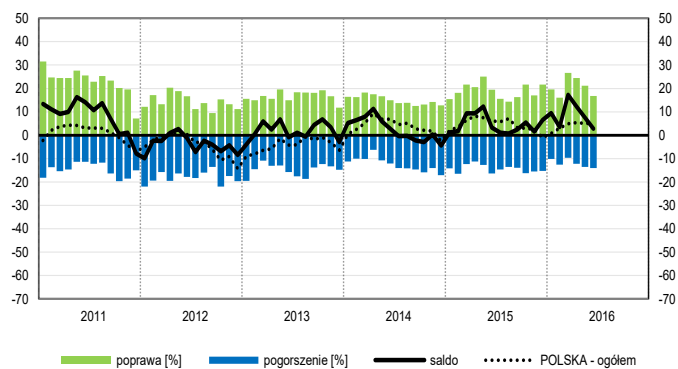
Ogólny klimat koniunktury w **handlu hurtowym** w czerwcu oceniany jest mniej pozytywnie niż w maju. Utrzymują się korzystne oceny sprzedaży. Diagnozy sytuacji finansowej są negatywne, po optymistycznych opiniach sprzed miesiąca. Odpowiednie przewidywania są pozytywne, ale ostrożniejsze od formułowanych w maju. Możliwe są dalsze redukcje zatrudnienia. Ceny mogą nieznacznie rosnąć, choć wolniej niż zapowiadano miesiąc wcześniej.

Ogólny klimat koniunktury w **handlu detalicznym** oceniany jest w czerwcu pozytywnie, podobnie jak przed miesiącem. Rośnie bieżąca sprzedaż. Odpowiednie przewidywania są nieznacznie pesymistyczne, gorsze od formułowanych w maju. Utrzymują się niekorzystne diagnozy i pozytywne prognozy sytuacji finansowej. Możliwy jest niewielki wzrost zatrudnienia, zbliżony do planowanego w maju. Przedsiębiorcy zapowiadają nieznaczny wzrost cen.

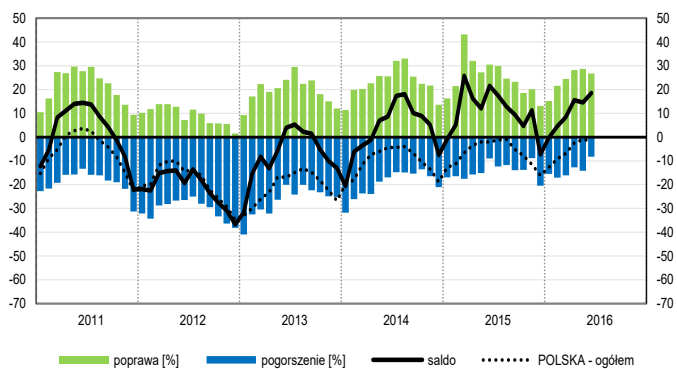
Firmy z sekcji **informacja i komunikacja** oceniają w czerwcu koniunkturę bardziej optymistycznie niż przed miesiącem, ale gorzej niż przed rokiem. Mniej korzystne niż w maju br. oceny koniunktury, ale lepsze od zgłaszanych w czerwcu ub. r. sygnalizują podmioty z sekcji **działalność związana z zakwaterowaniem i usługami gastronomicznymi**. Kierujący jednostkami z sekcji **transport i gospodarka magazynowa** oceniają koniunkturę bardziej pesymistycznie niż w ubiegłym miesiącu i przed rokiem.

OGÓLNY KLIMAT KONIUNKTURY WEDŁUG SEKCJI / DZIAŁÓW PKD

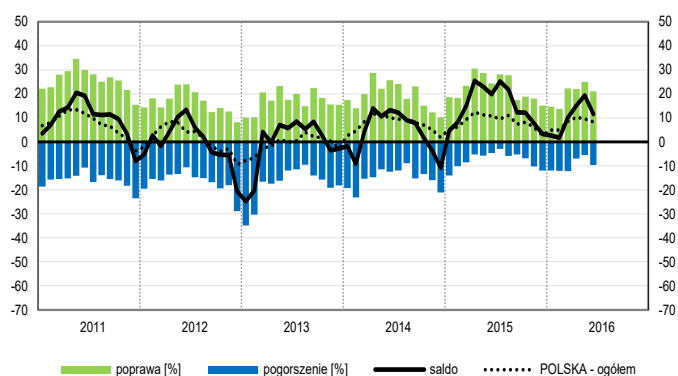
Przetwórstwo przemysłowe (sekcja C)



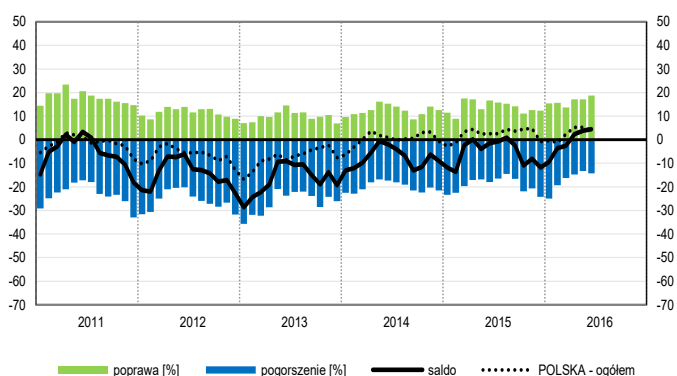
Budownictwo (sekcja F)



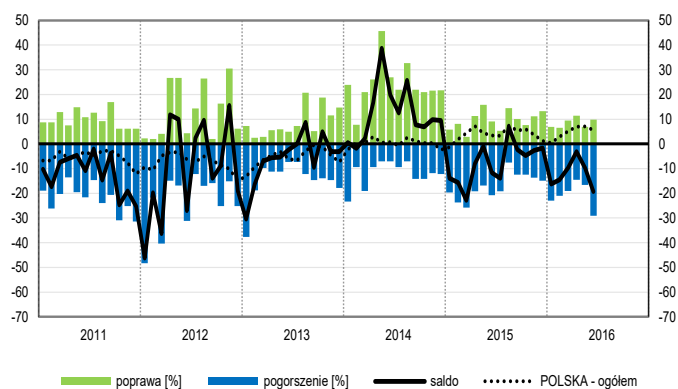
Handel hurtowy (dział 46)



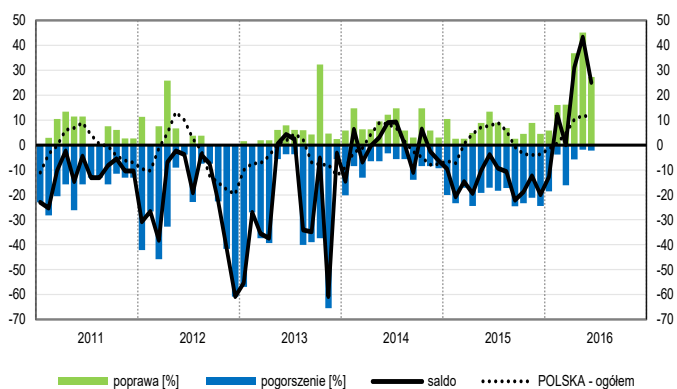
Handel detaliczny (działy 45+47)



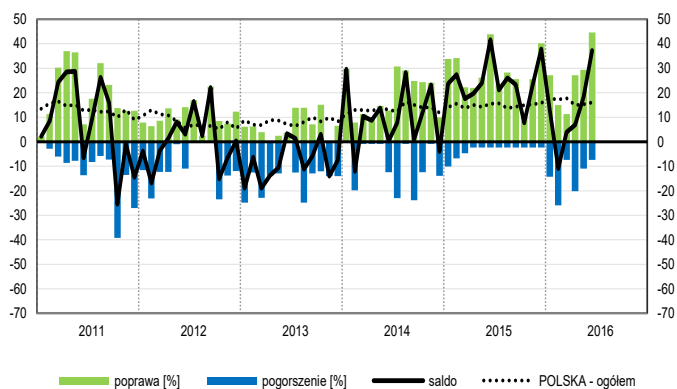
Transport i gospodarka magazynowa (sekcja H)



Zakwaterowanie i gastronomia (sekcja I)

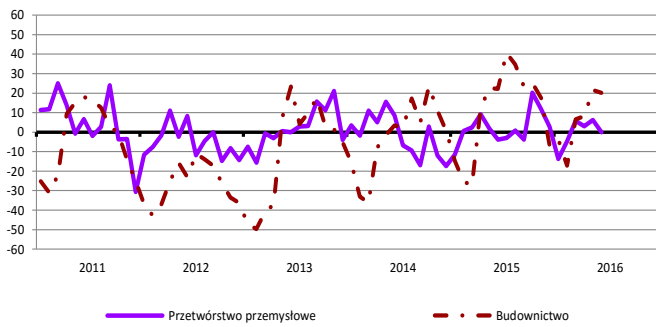


Informacja i komunikacja (sekcja J)

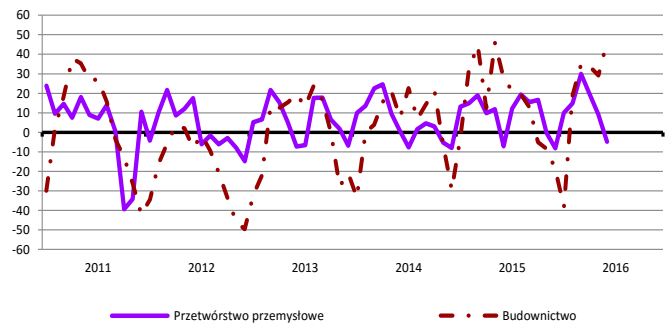


WYBRANE WSKAŹNIKI WEDŁUG SEKCJI / DZIAŁÓW PKD

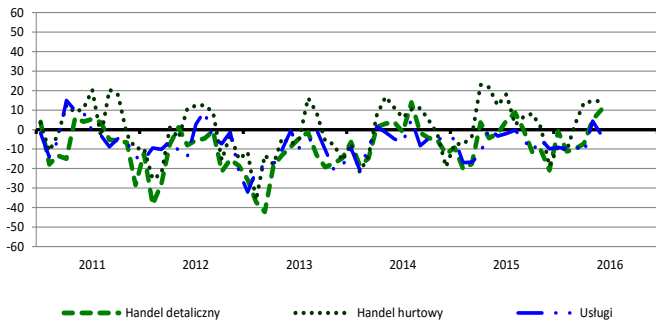
Bieżąca produkcja



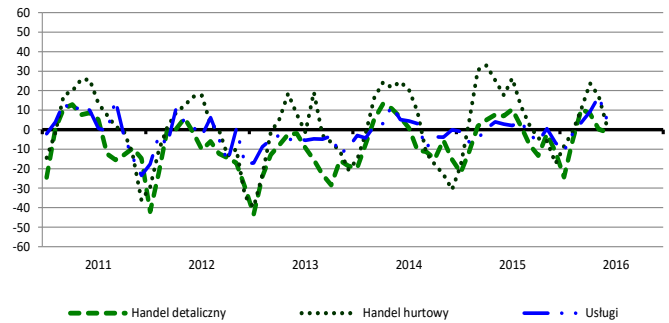
Przewidywana produkcja



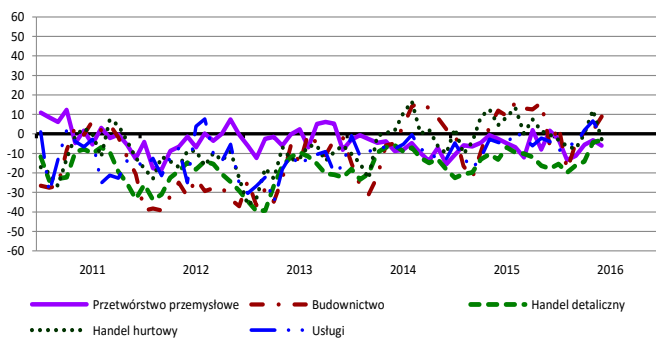
Bieżąca sprzedaż



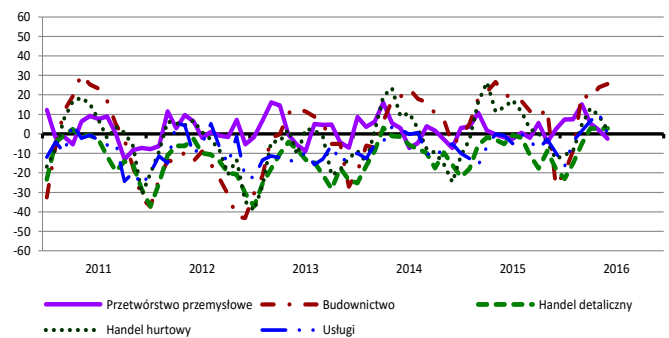
Przewidywana sprzedaż



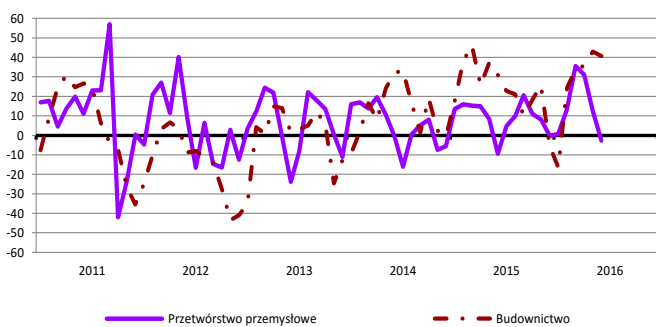
Bieżąca sytuacja finansowa



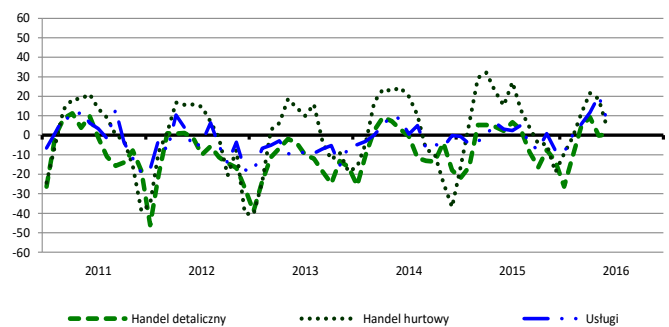
Przewidywana sytuacja finansowa



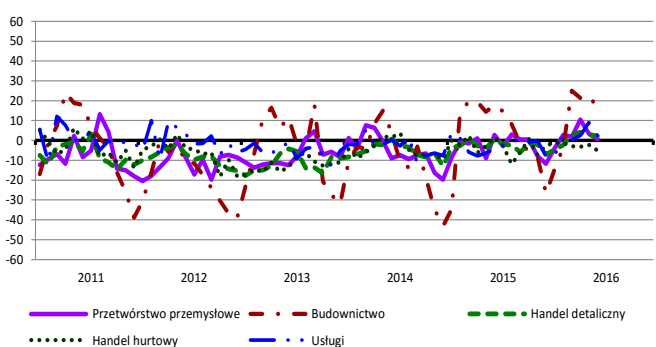
Przewidywany portfel zamówień na rynku krajowym



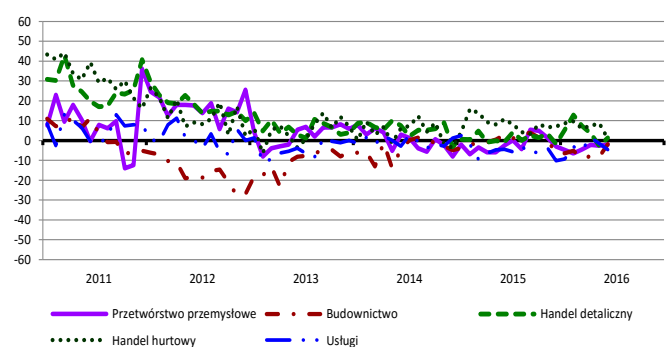
Przewidywany popyt



Przewidywane zatrudnienie

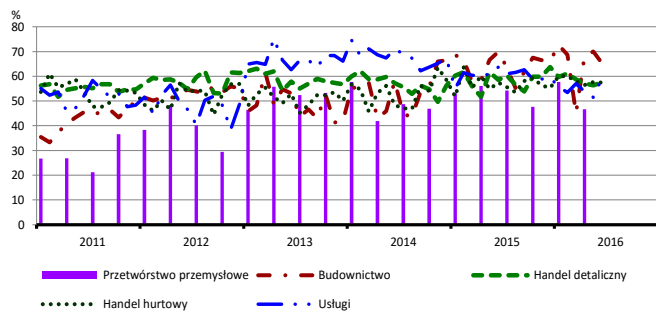


Przewidywane ceny

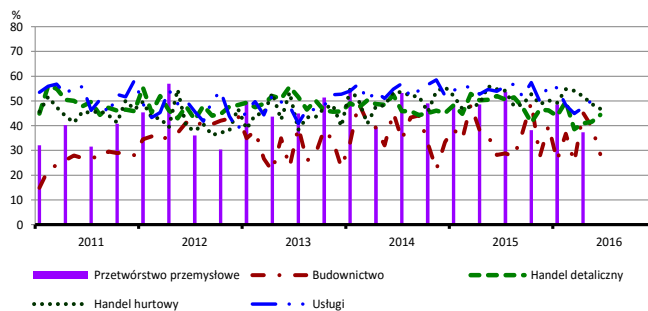


BARIERY DZIAŁALNOŚCI GOSPODARCZEJ

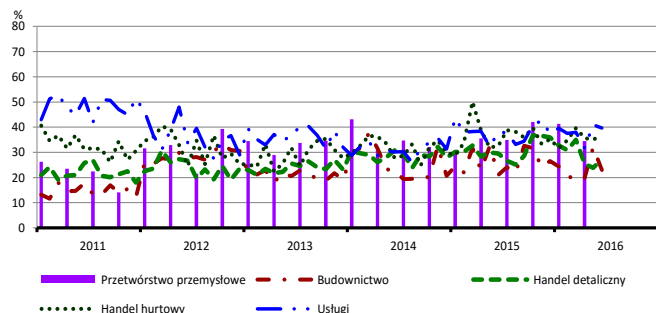
Koszty zatrudnienia



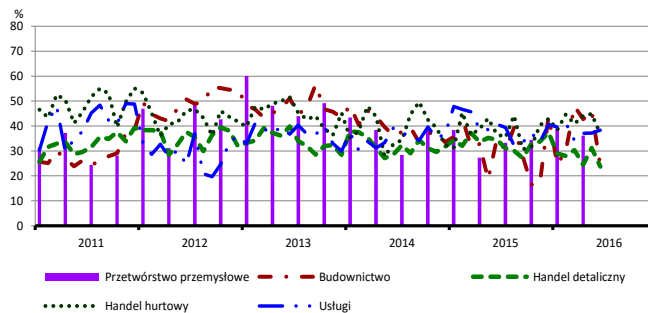
Wysokie obciążenia na rzecz budżetu



Niejasne i niespójne przepisy prawne



Niepewność ogólnej sytuacji gospodarczej



Największy odsetek przedsiębiorców **nieodczuwających żadnych barier w prowadzeniu bieżącej działalności gospodarczej** w czerwcu br. jest odnotowany w jednostkach prowadzących działalność z zakresu usług (10,7%), w dalszej kolejności – handlu hurtowego (6,7%), handlu detalicznego (5,8%), budownictwa (0,4%).

Największe trudności napotymane przez przedsiębiorstwa **budowlane** zgłaszające bariery związane są z kosztami zatrudnienia (65,4% w czerwcu br., 69,9% przed rokiem) oraz konkurencją na rynku (55,8% w czerwcu br., 57,3% w analogicznym miesiącu ub. r.). W porównaniu z czerwcem 2015 r. w największym stopniu wzrosło znaczenie bariery związanej z niedoborem wykwalifikowanych pracowników (z 28,6% do 48,5%), natomiast spadło – bariery związanej z niepewnością ogólnej sytuacji gospodarczej (z 34,7% do 24,0%).

Podmioty prowadzące działalność w zakresie **handlu hurtowego** najczęściej wskazują trudności związane z konkurencją na rynku (barierę tę sygnalizuje 61,7% przedsiębiorstw w czerwcu br., 46,2% w analogicznym miesiącu ub. r. – jest to bariera, której znaczenie w skali roku zwiększyło się najbardziej) i kosztami zatrudnienia (57,5% w czerwcu br., 57,4% przed rokiem). Barrierami, których znaczenie w ujęciu rocznym spadło najbardziej są wysokie cła i obciążenia importowe (z 12,5% do 3,6%) oraz wysokie obciążenia na rzecz budżetu (z 54,8% do 46,8%).

Przedsiębiorcy prowadzący działalność z zakresu **handlu detalicznego** najbardziej odczuwają trudności związane z konkurencją na rynku (barierę tę sygnalizuje w czerwcu br. 70,4% przedsiębiorstw, 72,0% w analogicznym miesiącu ub. r.). Barrierami, których znaczenie w skali roku zmniejszyło się w największym stopniu są niepewność ogólnej sytuacji gospodarczej (z 34,5% do 23,7%), wysokie obciążenia na rzecz budżetu (z 52,0% do 44,4%) oraz niedostateczny popyt (z 42,6% do 35,8%).

Największe trudności wskazywane przez firmy **usługowe** zgłaszające bariery związane są z kosztami zatrudnienia (59,2% w czerwcu br., 63,7% przed rokiem). W skali roku w największym stopniu spadło znaczenie bariery związanej z konkurencją firm zagranicznych (z 20,6% do 14,7%).

W **przetwórstwie przemysłowym** badaniem objęte są podmioty o liczbie pracujących 10 i więcej osób. W pozostałych badaniach (**budownictwo, handel hurtowy i detaliczny, usługi**) uczestniczą również podmioty o liczbie pracujących do 9 osób.

Przetwórstwo przemysłowe — sekcja C; **Budownictwo** — sekcja F; **Handel hurtowy** — dział 46; **Handel detaliczny** — działy 45 i 47

Usługi — sekcje: H – Transport i gospodarka magazynowa, I – Działalność związana z zakwaterowaniem i usługami gastronomicznymi, J – Informacja i komunikacja, K – Działalność finansowa i ubezpieczeniowa, L – Działalność związana z obsługą rynku nieruchomości, M – Działalność profesjonalna, naukowa i techniczna, N – Działalność w zakresie usług administrowania i działalność wspierająca, P – Edukacja, Q – Opieka zdrowotna i pomoc społeczna, R – Działalność związana z kulturą, rozrywką i rekreacją, S – Pozostała działalność usługowa

Opracowanie merytoryczne:
Departament Przedsiębiorstw
Hanna Sękowska Tel. 22 608 36 51,
Magdalena Święcka Tel. 22 608 35 50,
Olga Gaca Tel. 22 608 36 51,
Hubert Stefanik Tel. 22 608 35 50,
Łukasz Gontarz Tel. 22 608 35 50.

Rozpowszechnianie:
Rzecznik Prasowy Prezesa GUS
Artur Satora
Tel: 22 608 3475, 22 608 3009
e-mail: rzecznik@stat.gov.pl

Wyniki badania koniunktury w przemyśle, budownictwie, handlu i usługach można znaleźć na stronie GUS
http://stat.gov.pl/obszary-tematyczne/koniunktura/koniunktura/publikacja_4.html
Zeszyt Metodologiczny „Badanie koniunktury gospodarczej GUS”, 2016
http://stat.gov.pl/obszary-tematyczne/koniunktura/koniunktura/publikacja_5.html