



## KONIUNKTURA GOSPODARCZA

w lipcu 2016 r.

opinie formułowane przez jednostki, których siedziba znajduje się  
w WOJEWÓDZTWIE PODLASKIM

Przedsiębiorstwa z siedzibą w województwie podlaskim ogólny klimat koniunktury w **przetwórstwie przemysłowym** oceniają w lipcu bardziej optymistycznie niż w czerwcu. Diagnozy i prognozy portfela zamówień, produkcji oraz sytuacji finansowej są korzystne, lepsze niż przed miesiącem. Planowany jest niewielki wzrost zatrudnienia. Przedsiębiorcy przewidują, że ceny wyrobów przemysłowych mogą nie zmienić się.

Ogólny klimat koniunktury w **budownictwie** oceniany jest w lipcu mniej pozytywnie niż w czerwcu. Diagnozy i przewidywania dotyczące portfela zamówień oraz sytuacji finansowej, a także prognozy produkcji budowlano-montażowej są mniej korzystne od formułowanych w ubiegłym miesiącu. Bieżąca produkcja budowlano-montażowa oceniana jest bardziej pozytywnie niż w czerwcu. Skala wzrostu zatrudnienia może być mniej znacząca od planowanej przed miesiącem. Przedsiębiorcy przewidują, że ceny robót budowlano-montażowych będą spadać w stopniu zbliżonym do oczekiwanego w czerwcu.

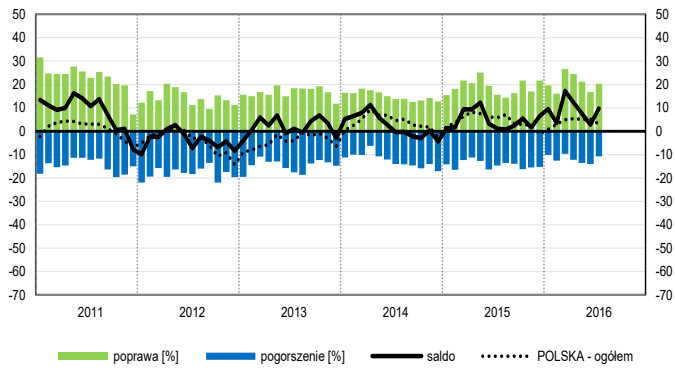
Ogólny klimat koniunktury w **handlu hurtowym** w lipcu oceniany jest pozytywnie, podobnie jak w czerwcu. Bieżąca sprzedaż rośnie wolniej niż przed miesiącem. Odpowiednie przewidywania oraz diagnozy i prognozy sytuacji finansowej są optymistyczne, lepsze od zgłaszanych w czerwcu. Możliwy jest wzrost zatrudnienia, po redukcjach planowanych miesiąc wcześniej. Ceny w najbliższych trzech miesiącach mogą rosnąć.

Ogólny klimat koniunktury w **handlu detalicznym** oceniany jest w lipcu pozytywnie, podobnie jak przed miesiącem. Bieżąca sprzedaż rośnie wolniej niż w czerwcu. Odpowiednie przewidywania są optymistyczne, lepsze od formułowanych miesiąc wcześniej. Utrzymują się niekorzystne diagnozy sytuacji finansowej. Prognozy w tym zakresie są nieznacznie pesymistyczne, gorsze od zgłaszanych w czerwcu. Możliwy jest dalszy wzrost zatrudnienia. Przedsiębiorcy zapowiadają większy niż oczekiwali w ubiegłym miesiącu wzrost cen.

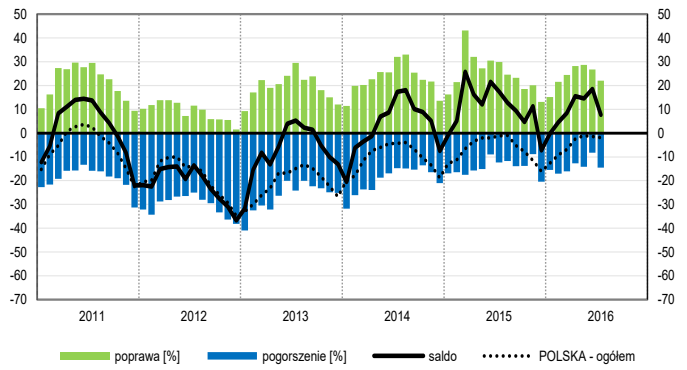
Firmy z sekcji **działalność związana z zakwaterowaniem i usługami gastronomicznymi** oceniają w lipcu koniunkturę nieco mniej optymistycznie niż przed miesiącem, ale lepiej niż przed rokiem. Negatywne opinie w zakresie koniunktury, gorsze od formułowanych w czerwcu bieżącego i lipcu ubiegłego roku sygnalizują podmioty z sekcji **informacja i komunikacja**. Kierujący jednostkami z sekcji **transport i gospodarka magazynowa** oceniają koniunkturę mniej pesymistycznie niż w ubiegłym miesiącu, ale podobnie jak przed rokiem.

# OGÓLNY KLIMAT KONIUNKTURY WEDŁUG SEKCJI / DZIAŁÓW PKD

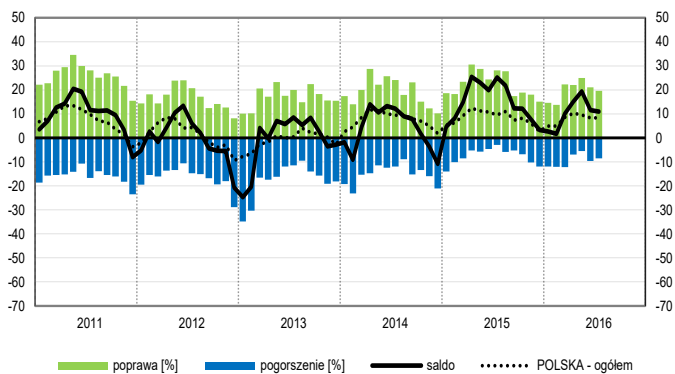
## Przetwórstwo przemysłowe (sekcja C)



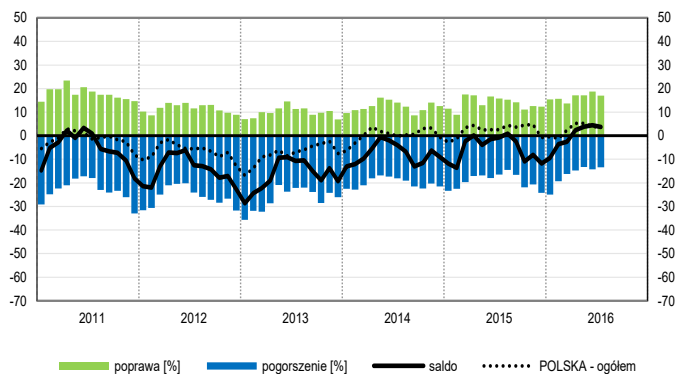
## Budownictwo (sekcja F)



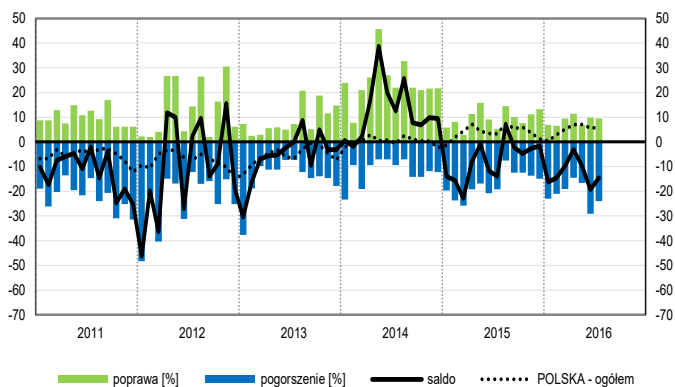
## Handel hurtowy (dział 46)



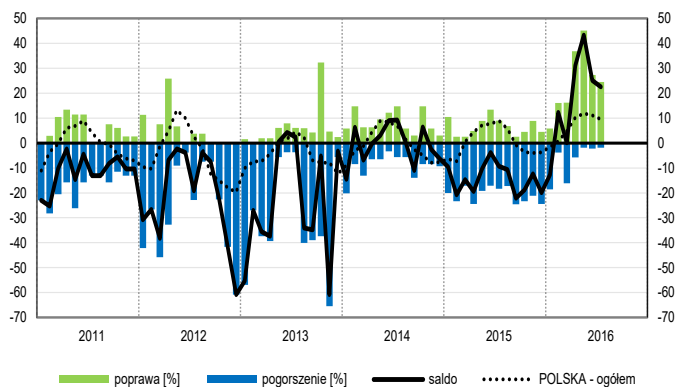
## Handel detaliczny (działy 45+47)



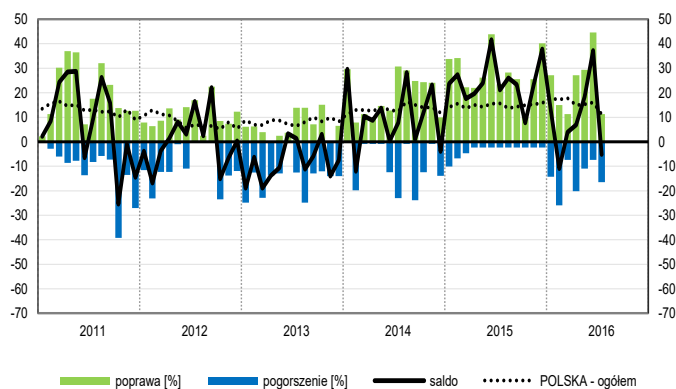
## Transport i gospodarka magazynowa (sekcja H)



## Zakwaterowanie i gastronomia (sekcja I)

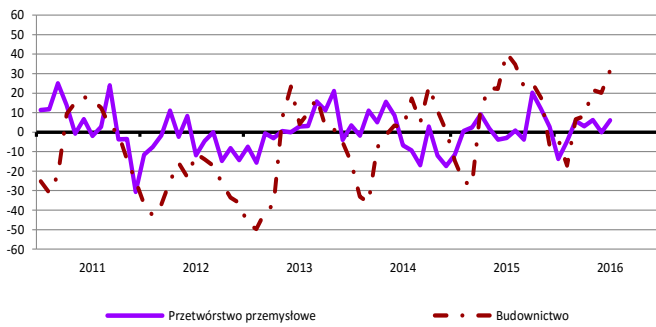


## Informacja i komunikacja (sekcja J)

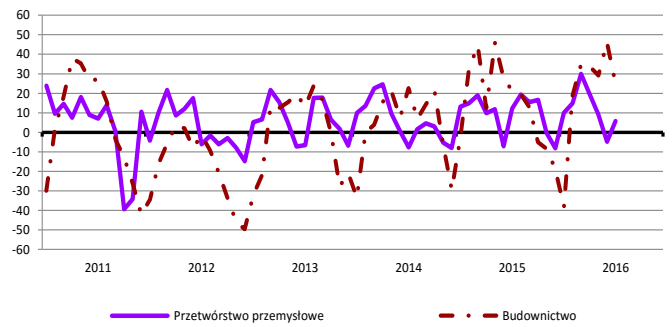


# WYBRANE WSKAŹNIKI WEDŁUG SEKCJI / DZIAŁÓW PKD

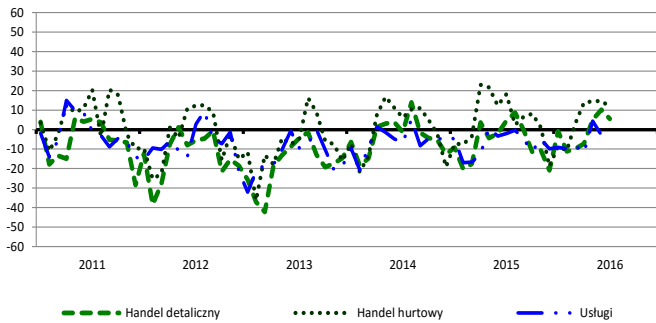
## Bieżąca produkcja



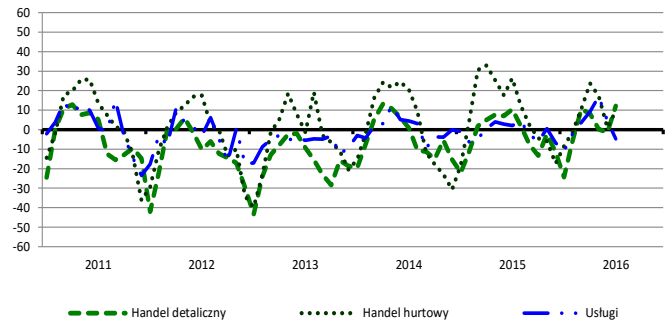
## Przewidywana produkcja



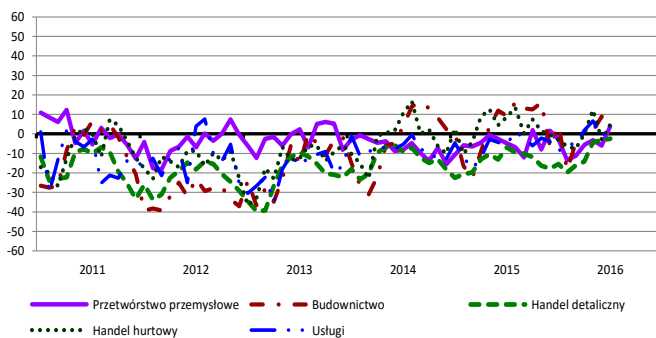
## Bieżąca sprzedaż



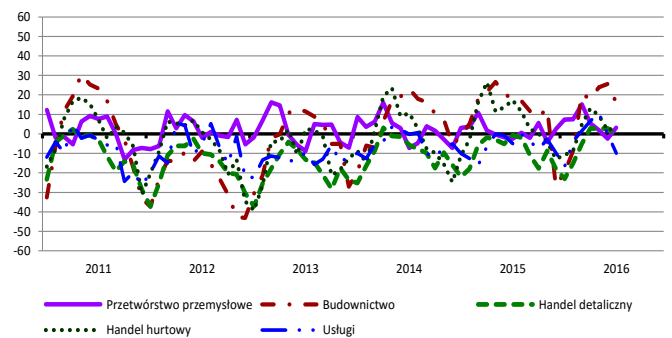
## Przewidywana sprzedaż



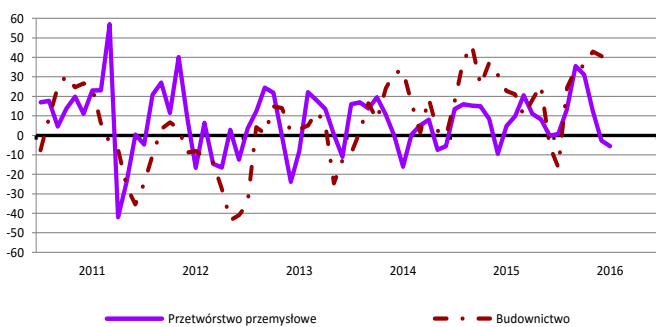
## Bieżąca sytuacja finansowa



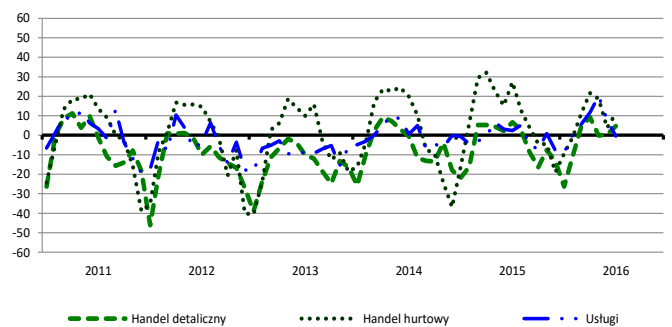
## Przewidywana sytuacja finansowa



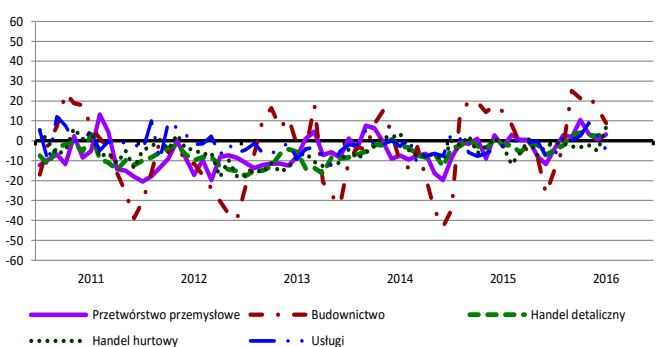
## Przewidywany portfel zamówień na rynku krajowym



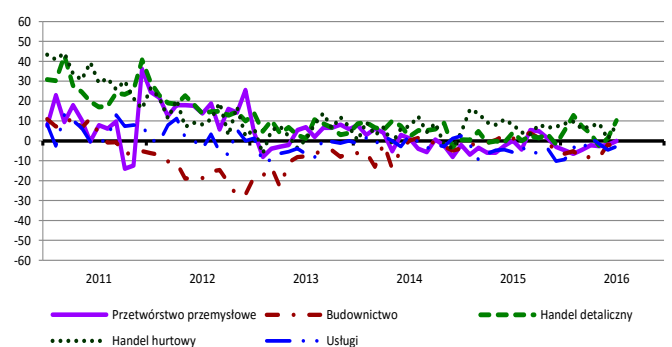
## Przewidywany popyt



## Przewidywane zatrudnienie

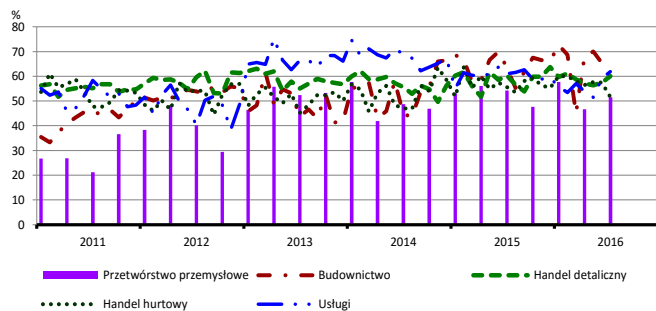


## Przewidywane ceny

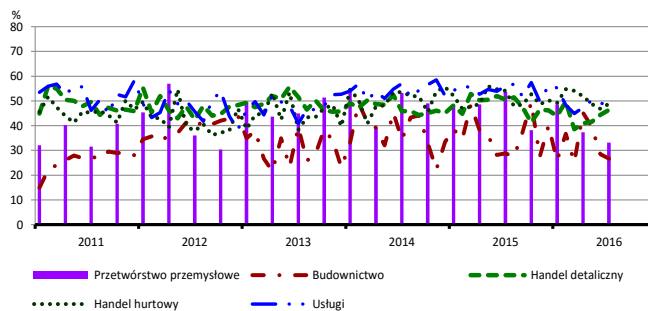


# BARIERY DZIAŁALNOŚCI GOSPODARCZEJ

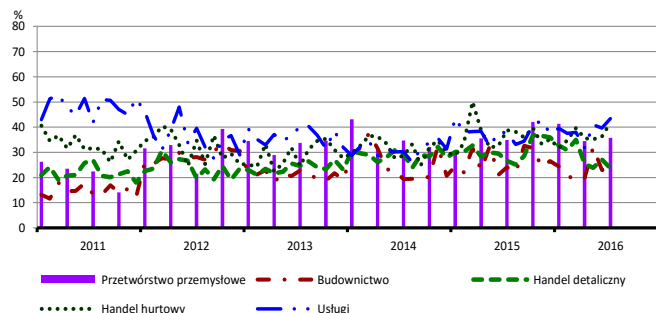
## Koszty zatrudnienia



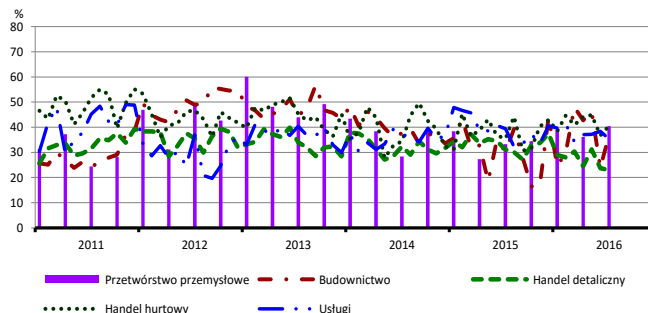
## Wysokie obciążenia na rzecz budżetu



## Niejasne i niespójne przepisy prawne



## Niepewność ogólnej sytuacji gospodarczej



Największy odsetek przedsiębiorców **nieodczuwających żadnych barier w prowadzeniu bieżącej działalności gospodarczej** w lipcu br. jest odnotowany w jednostkach prowadzących działalność z zakresu przetwórstwa przemysłowego (16,2%), w dalszej kolejności – usług (10,4%), handlu hurtowego (6,1%), handlu detalicznego (3,2%), budownictwa (0,4%).

W jednostkach z zakresu **przetwórstwa przemysłowego**, które nie zgłaszają braku utrudnień swojej działalności, najczęściej wskazywanymi barierami są koszty zatrudnienia (51,5% w lipcu br., 54,2% przed rokiem) i niedostateczny popyt na rynku krajowym (48,9% w lipcu br., 45,6% w analogicznym miesiącu ub. r.). Barierami, których znaczenie wzrosło w skali roku w największym stopniu są niedobór pracowników (z 5,4% do 15,1%), niepewność ogólnej sytuacji gospodarczej (z 33,3% do 40,4%) oraz niedobór wykwalifikowanych pracowników (z 24,7% do 31,7%), a spadło – bariery związanej z wysokimi obciążeniami na rzecz budżetu (z 53,6% do 33,1%).

Największe trudności napotymane przez przedsiębiorstwa **budowlane** zgłaszające bariery związane są z kosztami zatrudnienia (66,4% w lipcu br., 63,5% przed rokiem) i konkurencją na rynku (61,6% w lipcu br., 58,9% w analogicznym miesiącu ub. r.). W porównaniu z lipcem 2015 r. w największym stopniu wzrosło znaczenie barier związanych z niedostatecznym popytem (z 34,8% do 44,6%), niepewnością ogólnej sytuacji gospodarczej (z 30,4% do 36,9%) oraz kosztami finansowej obsługi działalności (z 27,5% do 32,7%).

Podmioty prowadzące działalność w zakresie **handlu hurtowego** najczęściej wskazują trudności związane z konkurencją na rynku (barierę tę sygnalizuje 55,7% przedsiębiorstw w lipcu br., 65,0% w analogicznym miesiącu ub. r. – jest to bariera, której znaczenie w skali roku zmniejszyło się najbardziej). W ujęciu rocznym najbardziej wzrosło znaczenie barier związanych z niedoborem pracowników (z 2,3% do 11,8%) oraz niepewnością ogólnej sytuacji gospodarczej (z 35,5% do 40,6%).

Przedsiębiorcy prowadzący działalność z zakresu **handlu detalicznego** najbardziej odczuwają trudności związane z konkurencją na rynku (barierę tę sygnalizuje w lipcu br. 72,7% przedsiębiorstw, 72,8% w analogicznym miesiącu ub. r.). Barierami, których znaczenie w skali roku zmniejszyło się w największym stopniu są niepewność ogólnej sytuacji gospodarczej (z 31,1% do 23,0%) oraz niedostateczny popyt (z 41,4% do 34,5%).

Największe trudności wskazywane przez firmy **usługowe** zgłaszające bariery związane są z kosztami zatrudnienia (61,9% w lipcu br., 61,0% przed rokiem). W skali roku w największym stopniu wzrosło znaczenie bariery związanej z niejasnymi i niespójnymi przepisami prawnymi (z 37,8% do 43,4%), a spadło – barier związanych z niedostatecznym popytem (z 39,2% do 31,7%), wysokimi obciążeniami na rzecz budżetu (z 55,9% do 49,4%) oraz konkurencją firm zagranicznych (z 19,9% do 14,1%).

W **przetwórstwie przemysłowym** badaniem objęte są podmioty o liczbie pracujących 10 i więcej osób. W pozostałych badaniach (**budownictwo, handel hurtowy i detaliczny, usługi**) uczestniczą również podmioty o liczbie pracujących do 9 osób.

**Przetwórstwo przemysłowe** – sekcja C; **Budownictwo** – sekcja F; **Handel hurtowy** – dział 46; **Handel detaliczny** – działy 45 i 47

**Usługi** – sekcje: H – Transport i gospodarka magazynowa, I – Działalność związana z zakwaterowaniem i usługami gastronomicznymi, J – Informacja i komunikacja, K – Działalność finansowa i ubezpieczeniowa, L – Działalność związana z obsługą rynku nieruchomości, M – Działalność profesjonalna, naukowa i techniczna, N – Działalność w zakresie usług administrowania i działalność wspierająca, P – Edukacja, Q – Opieka zdrowotna i pomoc społeczna, R – Działalność związana z kulturą, rozrywką i rekreacją, S – Pozostała działalność usługowa

Opracowanie merytoryczne:  
**Departament Przedsiębiorstw**  
Hanna Sękowska Tel. 22 608 36 51,  
Magdalena Święcka Tel. 22 608 35 50,  
Olga Gaca Tel. 22 608 36 51,  
Hubert Stefanik Tel. 22 608 35 50,  
Łukasz Gontarz Tel. 22 608 35 50.

Rzeczposzechnianie:  
**Rzecznik Prasowy Prezesa GUS**  
Artur Satora  
Tel: 22 608 3475, 22 608 3009  
e-mail: [rzecznik@stat.gov.pl](mailto:rzecznik@stat.gov.pl)

Wyniki badania koniunktury w przemyśle, budownictwie, handlu i usługach można znaleźć na stronie GUS

[http://stat.gov.pl/obszary-tematyczne/koniunktura/koniunktura/publikacja\\_4.html](http://stat.gov.pl/obszary-tematyczne/koniunktura/koniunktura/publikacja_4.html)

Zeszyt Metodologiczny „Badanie koniunktury gospodarczej GUS”, 2016

[http://stat.gov.pl/obszary-tematyczne/koniunktura/koniunktura/publikacja\\_5.html](http://stat.gov.pl/obszary-tematyczne/koniunktura/koniunktura/publikacja_5.html)