



KONIUNKTURA GOSPODARCZA

w sierpniu 2016 r.

opinie formułowane przez jednostki, których siedziba znajduje się
w WOJEWÓDZTWIE PODLASKIM

Przedsiębiorstwa z siedzibą w województwie podlaskim ogólny klimat koniunktury w **przetwórstwie przemysłowym** oceniają w sierpniu mniej korzystnie niż w lipcu. Bieżący portfel zamówień rośnie szybciej niż przed miesiącem. Produkcja jest rozszerzana w mniejszym stopniu niż w lipcu. Oceny dotyczące sytuacji finansowej są niekorzystne, po pozytywnych opiniach przed miesiącem. Prognozy portfela zamówień, produkcji i sytuacji finansowej są bardziej optymistyczne od formułowanych w lipcu. Planowany jest wzrost zatrudnienia, większy od zapowiadanego przed miesiącem. Przedsiębiorcy przewidują, że ceny wyrobów przemysłowych mogą nie zmienić się.

Ogólny klimat koniunktury w **budownictwie** oceniany jest w sierpniu pozytywnie, podobnie jak przed miesiącem. Bieżący portfel zamówień oraz sytuacja finansowa oceniane są bardziej pozytywnie niż w lipcu. Diagnozy produkcji budowlano-montażowej są mniej korzystne od zgłaszanych w ubiegłym miesiącu. Przewidywania dotyczące portfela zamówień są mniej optymistyczne od formułowanych w lipcu, przy utrzymujących się korzystnych prognozach produkcji budowlano-montażowej oraz sytuacji finansowej. Skala wzrostu zatrudnienia może być zbliżona do planowanej przed miesiącem. Przedsiębiorcy przewidują, że ceny robót budowlano-montażowych będą spadać szybciej niż oczekiwano w lipcu.

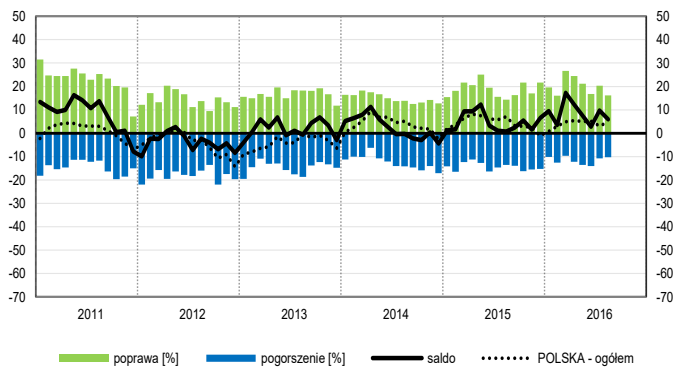
Ogólny klimat koniunktury w **handlu hurtowym** w sierpniu oceniany jest bardziej pozytywnie niż w lipcu. Bieżąca sprzedaż rośnie wolniej niż przed miesiącem. Diagnozy sytuacji finansowej są negatywne, po korzystnych opiniach z lipca. Odpowiednie przewidywania są bardziej optymistyczne od zgłaszanych w lipcu. Możliwy jest wzrost zatrudnienia, zbliżony do planowanego miesiąc wcześniej. Przedsiębiorcy nadal przewidują wzrost cen.

Ogólny klimat koniunktury w **handlu detalicznym** oceniany jest w sierpniu nieznacznie niekorzystnie, po optymistycznych opiniach sprzed miesiąca. Diagnozy i prognozy sprzedaży są mniej pozytywne od zgłaszanych w lipcu. Oceny i przewidywania dotyczące sytuacji finansowej są bardziej pesymistyczne od formułowanych miesiąc wcześniej. Możliwe są redukcje zatrudnienia, po wzroście planowanym w lipcu. Przedsiębiorcy zapowiadają wolniejszy niż przewidywali w ubiegłym miesiącu wzrost cen.

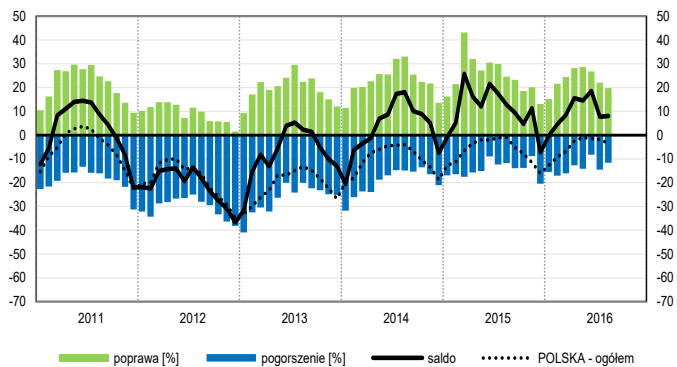
Firmy z sekcji **działalność związana z zakwaterowaniem i usługami gastronomicznymi** oceniają w sierpniu koniunkturę nieznacznie pozytywnie, gorzej niż przed miesiącem, ale lepiej niż przed rokiem. Mniej niekorzystne niż w lipcu br. opinie w zakresie koniunktury, ale gorsze od formułowanych w sierpniu ub. r. sygnalizują podmioty z sekcji **transport i gospodarka magazynowa**. Kierujący jednostkami z sekcji **informacja i komunikacja** oceniają koniunkturę bardziej pesymistycznie niż w ubiegłym miesiącu i gorzej niż przed rokiem.

OGÓLNY KLIMAT KONIUNKTURY WEDŁUG SEKCJI / DZIAŁÓW PKD

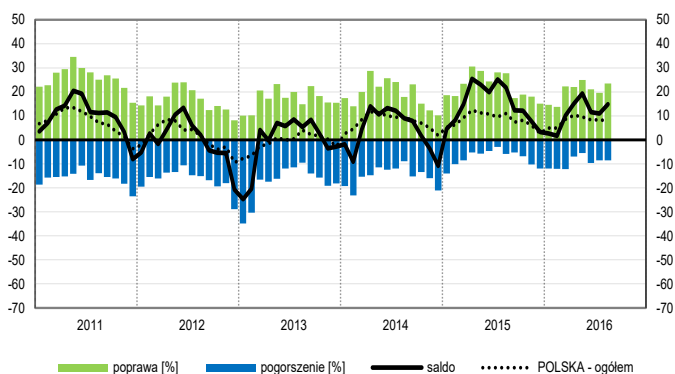
Przetwórstwo przemysłowe (sekcja C)



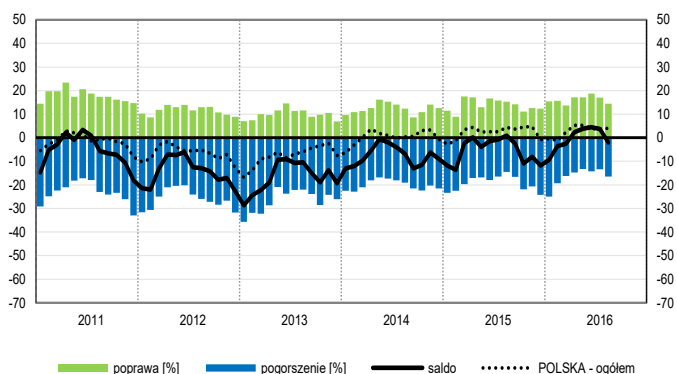
Budownictwo (sekcja F)



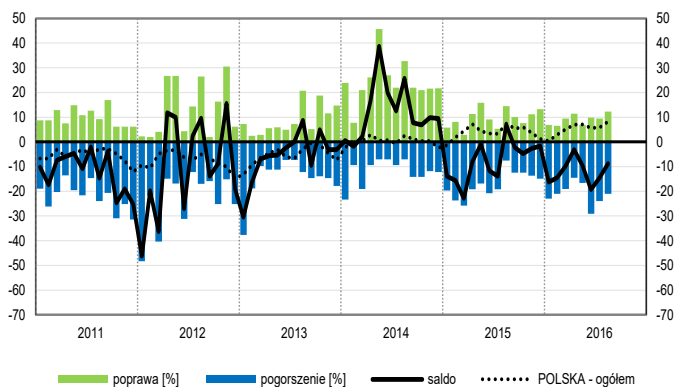
Handel hurtowy (dział 46)



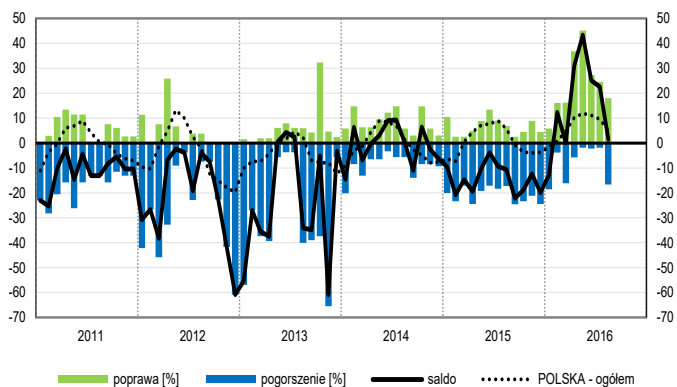
Handel detaliczny (działy 45+47)



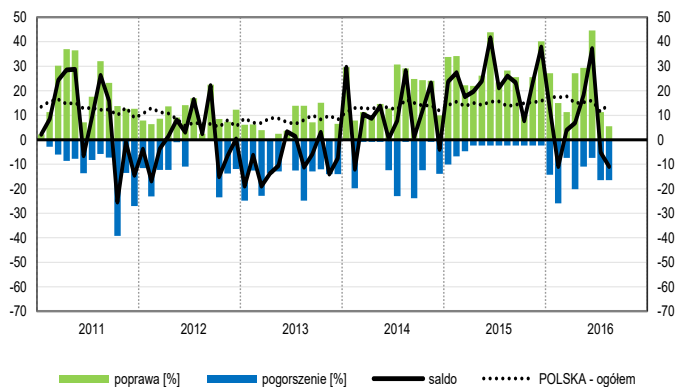
Transport i gospodarka magazynowa (sekcja H)



Zakwaterowanie i gastronomia (sekcja I)

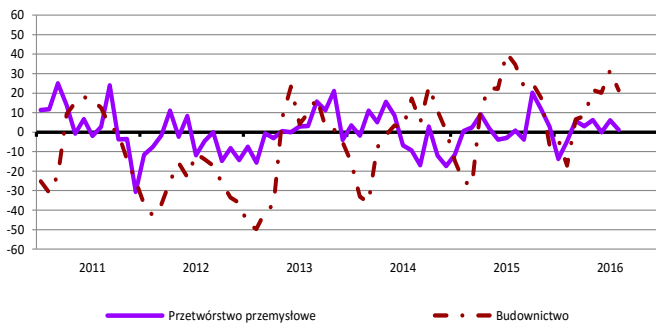


Informacja i komunikacja (sekcja J)

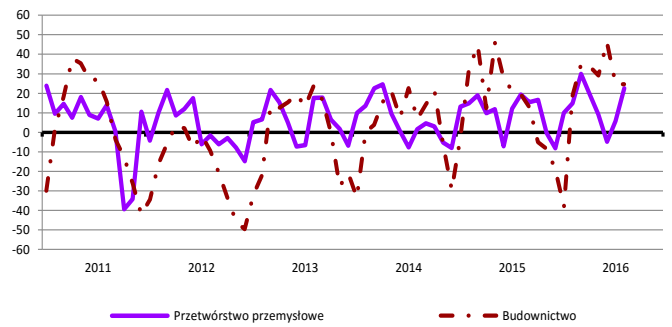


WYBRANE WSKAŹNIKI WEDŁUG SEKCJI / DZIAŁÓW PKD

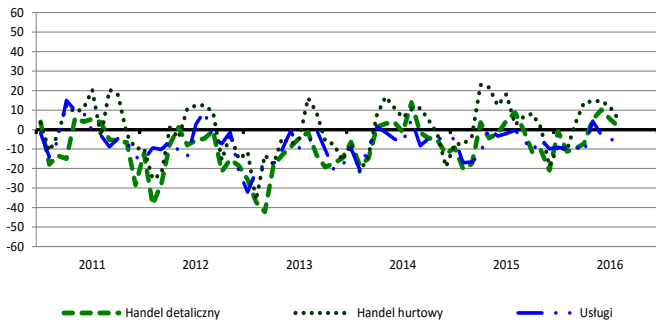
Bieżąca produkcja



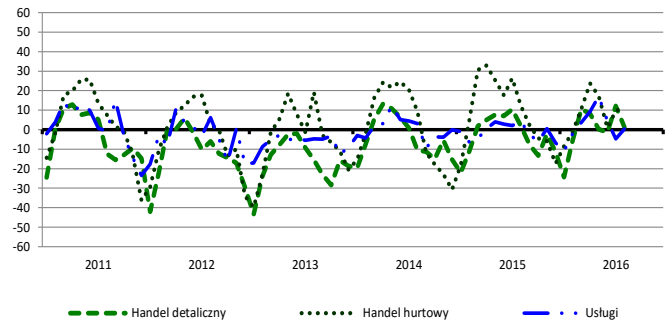
Przewidywana produkcja



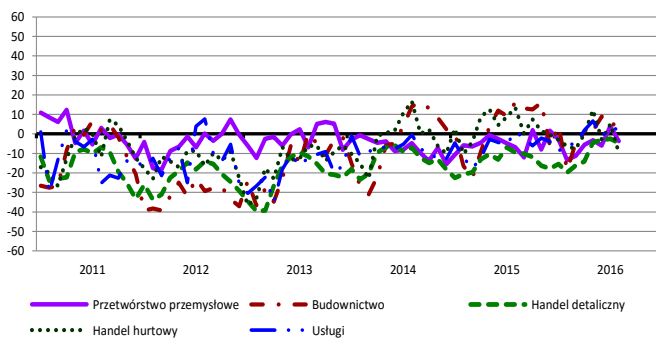
Bieżąca sprzedaż



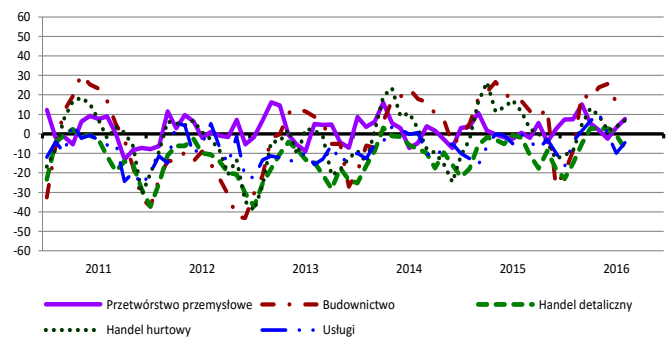
Przewidywana sprzedaż



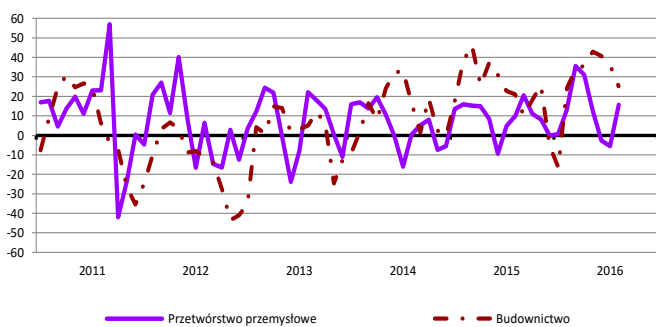
Bieżąca sytuacja finansowa



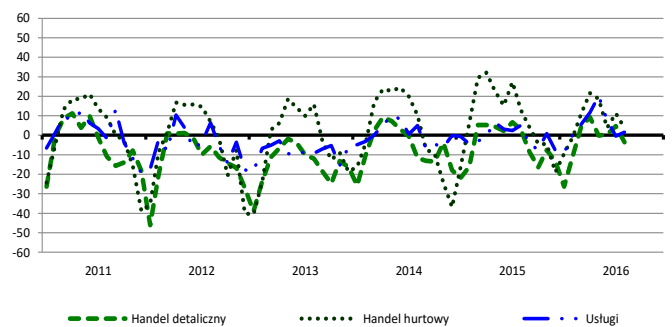
Przewidywana sytuacja finansowa



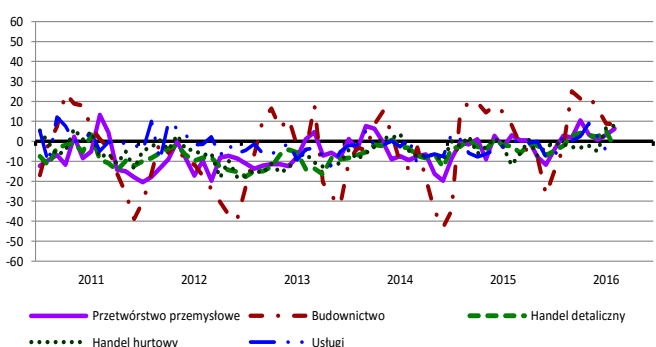
Przewidywany portfel zamówień na rynku krajowym



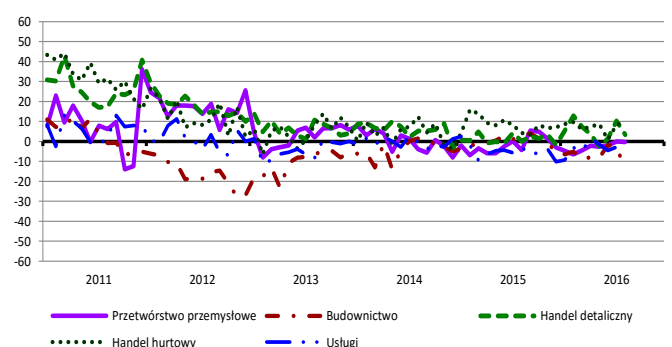
Przewidywany popyt



Przewidywane zatrudnienie

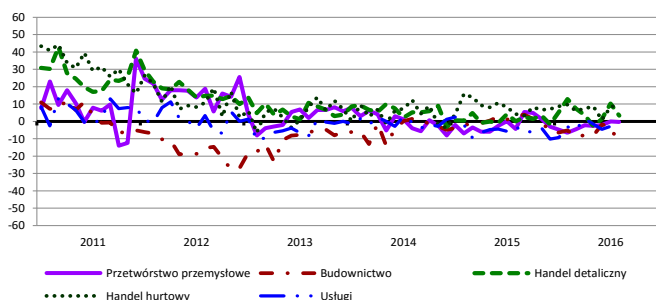


Przewidywane ceny

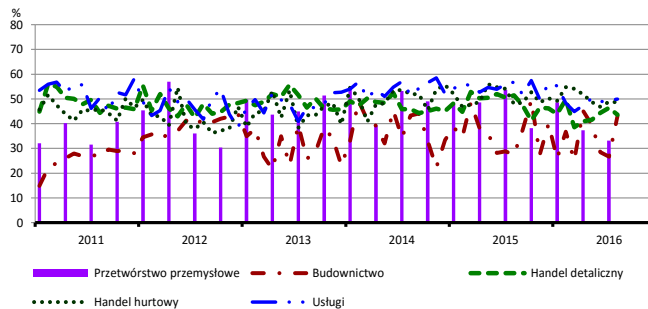


BARIERY DZIAŁALNOŚCI GOSPODARCZEJ

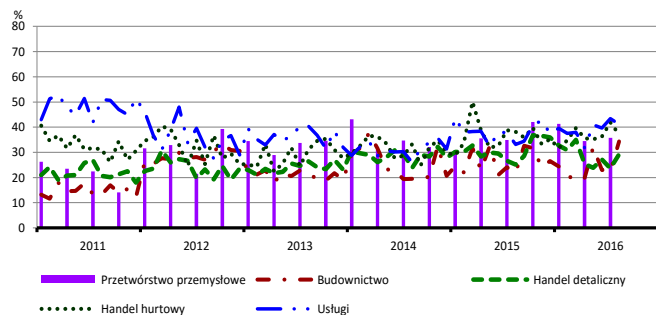
Koszty zatrudnienia



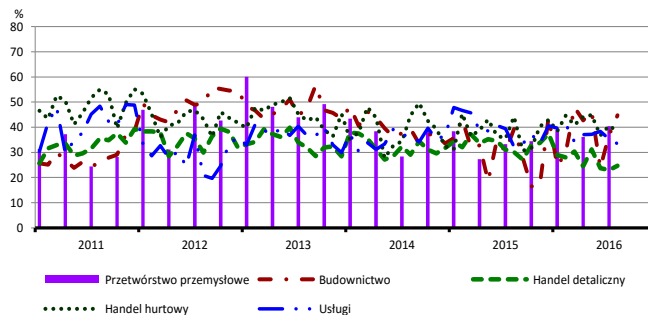
Wysokie obciążenia na rzecz budżetu



Niejasne i niespójne przepisy prawne



Niepewność ogólnej sytuacji gospodarczej



Największy odsetek przedsiębiorców **nieodczuwających żadnych barier w prowadzeniu bieżącej działalności gospodarczej** w sierpniu br. jest odnotowany w jednostkach prowadzących działalność z zakresu usług (10,4%), w dalszej kolejności – handlu hurtowego (7,5%), handlu detalicznego (0,9%). Wszystkie jednostki budowlano-montażowe napotykają na problemy w prowadzeniu działalności (brak barier – 0,0%).

Największe trudności napotymane przez przedsiębiorstwa **budowlane** zgłaszające bariery związane są z kosztami zatrudnienia (59,2% w sierpniu br., 55,3% przed rokiem) i konkurencją na rynku (58,8% w sierpniu br., 58,3% w analogicznym miesiącu ub. r.). W porównaniu z sierpniem 2015 r. w największym stopniu wzrosło znaczenie barier związanych z wysokimi obciążeniami na rzecz budżetu (z 27,5% do 43,2%) oraz niedoborem wykwalifikowanych pracowników (z 23,3% do 36,8%), natomiast spadło – bariery związanej z kosztami materiałów (z 48,8% do 40,3%).

Podmioty prowadzące działalność w zakresie **handlu hurtowego** najczęściej wskazują trudności związane z konkurencją na rynku (barierę tę sygnalizuje 56,8% przedsiębiorstw w sierpniu br., 63,9% w analogicznym miesiącu ub. r. – jest to bariera, której znaczenie w skali roku zmniejszyło się najbardziej). W ujęciu rocznym najbardziej wzrosło znaczenie bariery związanej z niedoborem pracowników (z 3,2% do 11,9%).

Przedsiębiorcy prowadzący działalność z zakresu **handlu detalicznego** najbardziej odczuwają trudności związane z konkurencją na rynku (barierę tę sygnalizuje w sierpniu br. 67,4% przedsiębiorstw, 71,7% w analogicznym miesiącu ub. r.). Bariery, której znaczenie w skali roku wzrosło w największym stopniu jest niedobór pracowników (z 5,8% do 11,9%), a spadło – bariery związanych z niedostatecznym popytem (z 48,7% do 30,2%), wysokimi obciążeniami na rzecz budżetu (z 51,4% do 43,6%) oraz niepewnością ogólnej sytuacji gospodarczej (z 30,1% do 24,7%).

Największe trudności wskazywane przez firmy **usługowe** zgłaszające bariery związane są z kosztami zatrudnienia (57,3% w sierpniu br., 61,6% przed rokiem). W skali roku w największym stopniu wzrosło znaczenie bariery związanej z niejasnymi i niespójnymi przepisami prawnymi (z 33,2% do 41,1%), a spadło – bariery związanej z niedostatecznym popytem (z 40,4% do 29,2%).

W **przetwórstwie przemysłowym** badaniem objęte są podmioty o liczbie pracujących 10 i więcej osób. W pozostałych badaniach (**budownictwo, handel hurtowy i detaliczny, usługi**) uczestniczą również podmioty o liczbie pracujących do 9 osób.

Przetwórstwo przemysłowe – sekcja C; **Budownictwo** – sekcja F; **Handel hurtowy** – dział 46; **Handel detaliczny** – działy 45 i 47

Usługi – sekcje: H – Transport i gospodarka magazynowa, I – Działalność związana z zakwaterowaniem i usługami gastronomicznymi, J – Informacja i komunikacja, K – Działalność finansowa i ubezpieczeniowa, L – Działalność związana z obsługą rynku nieruchomości, M – Działalność profesjonalna, naukowa i techniczna, N – Działalność w zakresie usług administrowania i działalność wspierająca, P – Edukacja, Q – Opieka zdrowotna i pomoc społeczna, R – Działalność związana z kulturą, rozrywką i rekreacją, S – Pozostała działalność usługowa

Opracowanie merytoryczne:
Departament Przedsiębiorstw
Hanna Sękowska Tel. 22 608 36 51,
Magdalena Święcka Tel. 22 608 35 50,
Olga Gaca Tel. 22 608 36 51,
Hubert Stefanik Tel. 22 608 35 50,
Łukasz Gontarz Tel. 22 608 35 50.

Rozpowszechnianie:
Rzecznik Prasowy Prezesa GUS
Artur Satora
Tel: 22 608 3475, 22 608 3009
e-mail: rzecznik@stat.gov.pl

Wyniki badania koniunktury w przemyśle, budownictwie, handlu i usługach można znaleźć na stronie GUS
http://stat.gov.pl/obszary-tematyczne/koniunktura/koniunktura/publikacja_4.html
Zeszyt Metodologiczny „Badanie koniunktury gospodarczej GUS”, 2016
http://stat.gov.pl/obszary-tematyczne/koniunktura/koniunktura/publikacja_5.html