



KONIUNKTURA GOSPODARCZA

we wrześniu 2016 r.

opinie formułowane przez jednostki, których siedziba znajduje się
w WOJEWÓDZTWIE PODLASKIM

Przedsiębiorstwa z siedzibą w województwie podlaskim ogólny klimat koniunktury w **przetwórstwie przemysłowym** oceniają we wrześniu korzystnie, podobnie jak przed miesiącem. Bieżący portfel zamówień rośnie w tempie zbliżonym do sygnalizowanego w sierpniu, jego prognozy są bardziej optymistyczne od formułowanych przed miesiącem. Produkcja jest rozszerzana w większym stopniu niż w sierpniu, jej przewidywania są korzystne, ale ostrożniejsze od zgłaszanych w ubiegłym miesiącu. Oceny dotyczące sytuacji finansowej są bardziej negatywne niż w sierpniu. Korzystne prognozy w tym zakresie są zbliżone do formułowanych przed miesiącem. Planowany jest wzrost zatrudnienia, większy od zapowiadanego w sierpniu. Przedsiębiorcy przewidują, że ceny wyrobów przemysłowych mogą nieznacznie spadać.

Ogólny klimat koniunktury w **budownictwie** oceniany jest we wrześniu mniej pozytywnie niż przed miesiącem. Oceny portfela zamówień, a także diagnozy i prognozy dotyczące produkcji budowlano-montażowej są mniej korzystne od zgłaszanych w sierpniu. Przewidywania dotyczące portfela zamówień są pesymistyczne, po optymistycznych oczekiwaniach formułowanych w ubiegłym miesiącu. Bieżąca sytuacja finansowa oceniana jest negatywnie, gorzej niż w sierpniu. Prognozy wskazują, że w najbliższych trzech miesiącach sytuacja finansowa może nie zmienić się. Planowane jest ograniczenie zatrudnienia. Przedsiębiorcy przewidują, że ceny robót budowlano-montażowych będą spadać wolniej niż oczekiwano w sierpniu.

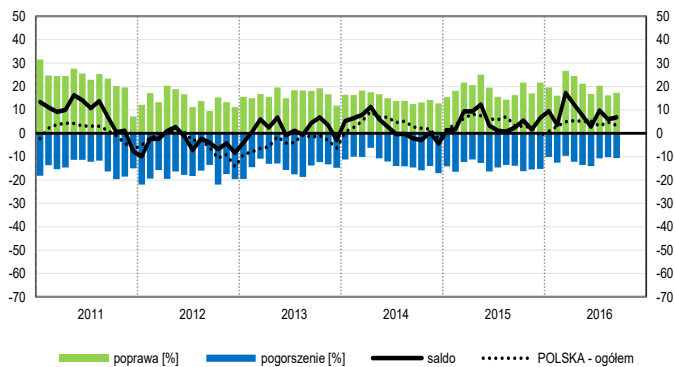
Ogólny klimat koniunktury w **handlu hurtowym** we wrześniu oceniany jest mniej pozytywnie niż w sierpniu. Diagnozy sprzedaży są bardziej optymistyczne od zgłaszanych przed miesiącem, przy ostrożniejszych prognozach w tym zakresie. Poprawiają się, mimo to nadal niekorzystne, oceny sytuacji finansowej. Odpowiednie przewidywania są negatywne, gorsze od formułowanych w sierpniu. Możliwe są niewielkie redukcje zatrudnienia, po wzroście planowanym miesiąc wcześniej. Przedsiębiorcy przewidują, że ceny mogą rosnać wolniej niż oczekiwano w sierpniu.

Ogólny klimat koniunktury w **handlu detalicznym** oceniany jest we wrześniu nieznacznie niekorzystnie, podobnie jak przed miesiącem. Odnotowano niewielki wzrost bieżącej sprzedaży. W najbliższych trzech miesiącach sprzedaż może nie zmienić się. Diagnozy i prognozy sytuacji finansowej są bardziej pesymistyczne od zgłaszanych w sierpniu. Możliwe są dalsze redukcje zatrudnienia. Przedsiębiorcy oczekują, że ceny będą rosnać w tempie zapowiadanych miesiąc wcześniej.

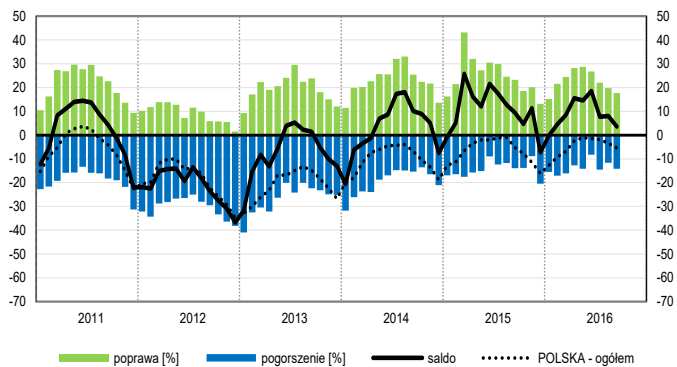
Firmy z sekcji **działalność związana z zakwaterowaniem i usługami gastronomicznymi** oceniają we wrześniu koniunkturę korzystnie, lepiej niż przed miesiącem i przed rokiem. Pesymistyczne opinie w zakresie koniunktury, gorsze od zgłaszanych w sierpniu br. i we wrześniu 2015 r., sygnalizują podmioty z sekcji **transport i gospodarka magazynowa** oraz **informacja i komunikacja**.

OGÓLNY KLIMAT KONIUNKTURY WEDŁUG SEKCJI / DZIAŁÓW PKD

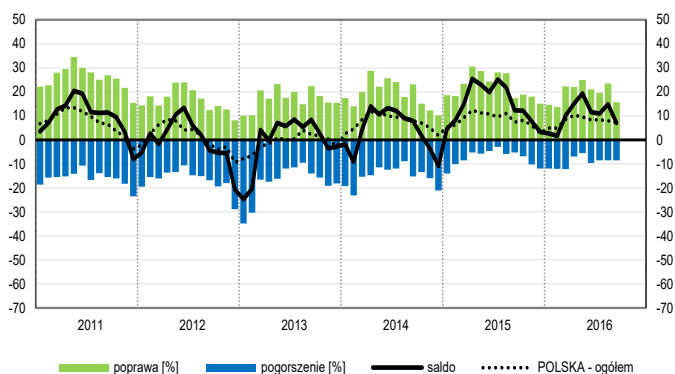
Przetwórstwo przemysłowe (sekcja C)



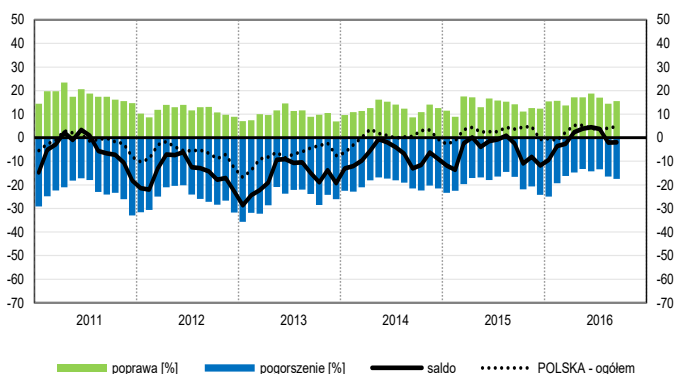
Budownictwo (sekcja F)



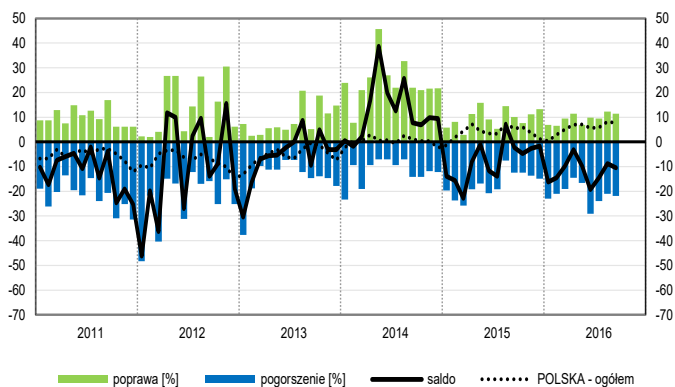
Handel hurtowy (dział 46)



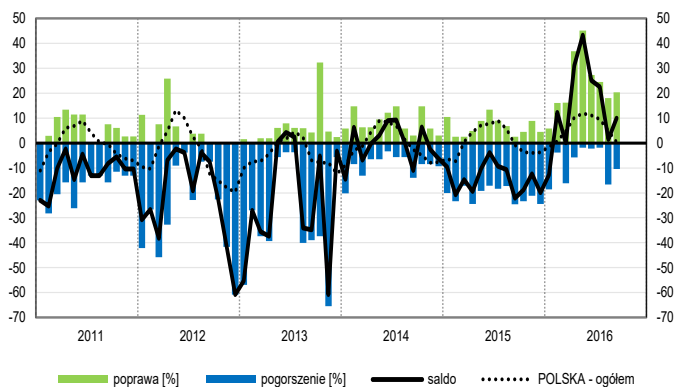
Handel detaliczny (działy 45+47)



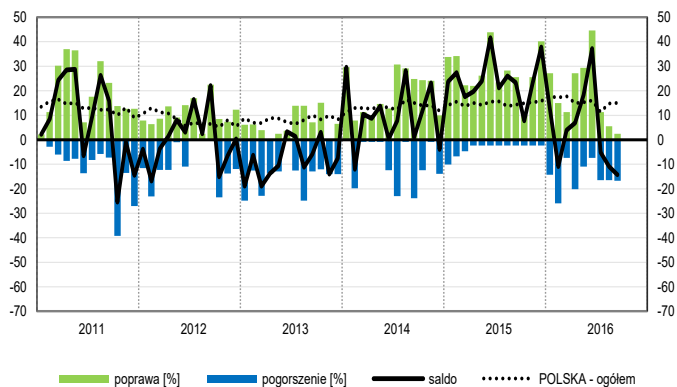
Transport i gospodarka magazynowa (sekcja H)



Zakwaterowanie i gastronomia (sekcja I)

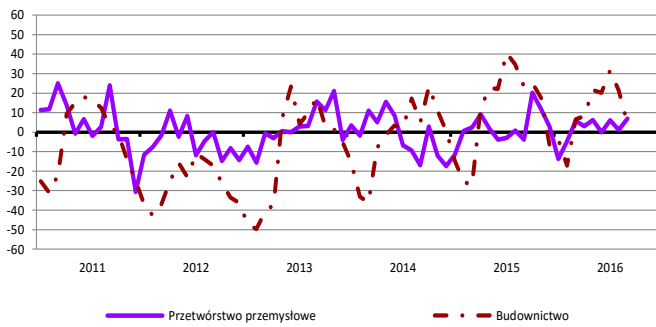


Informacja i komunikacja (sekcja J)

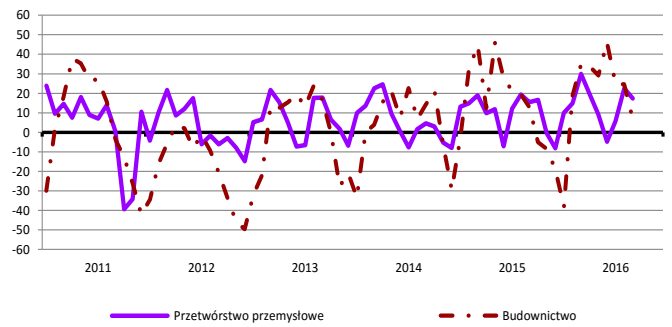


WYBRANE WSKAŹNIKI WEDŁUG SEKCJI / DZIAŁÓW PKD

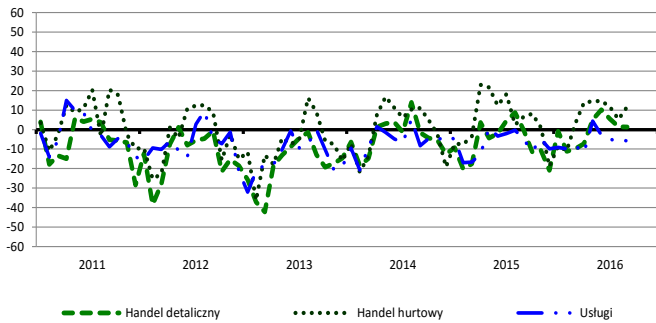
Bieżąca produkcja



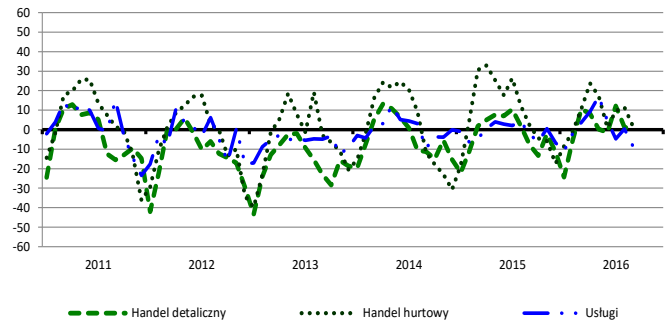
Przewidywana produkcja



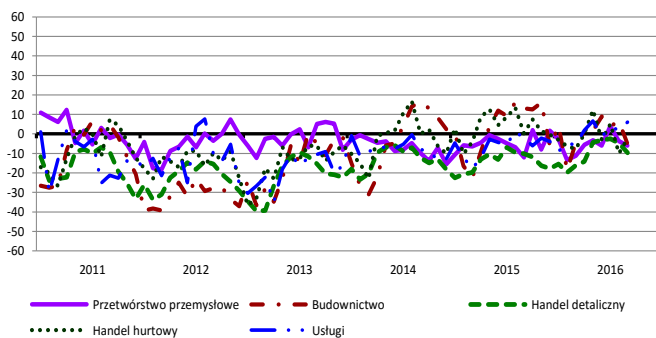
Bieżąca sprzedaż



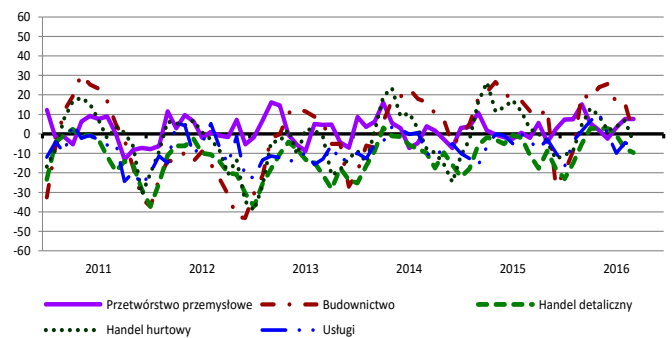
Przewidywana sprzedaż



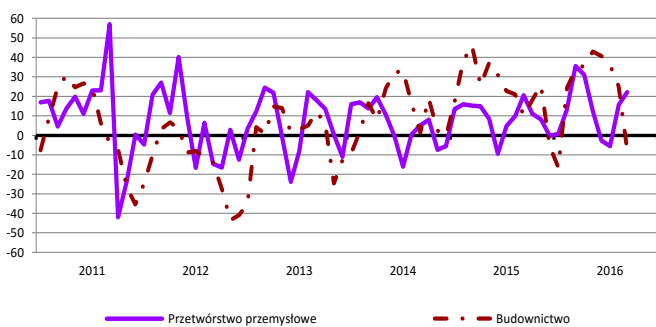
Bieżąca sytuacja finansowa



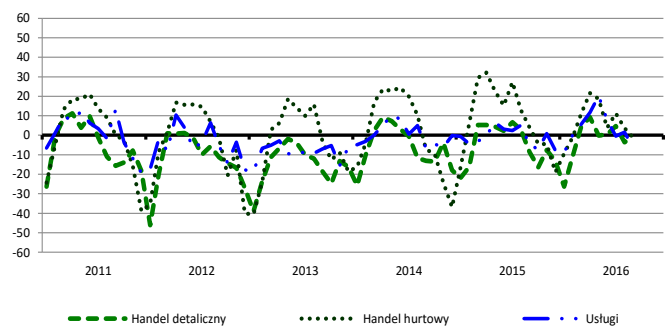
Przewidywana sytuacja finansowa



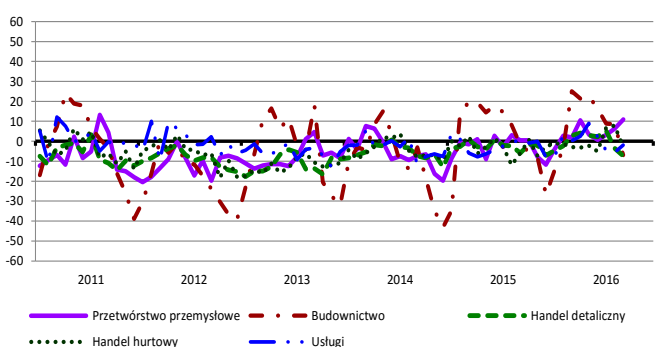
Przewidywany portfel zamówień na rynku krajowym



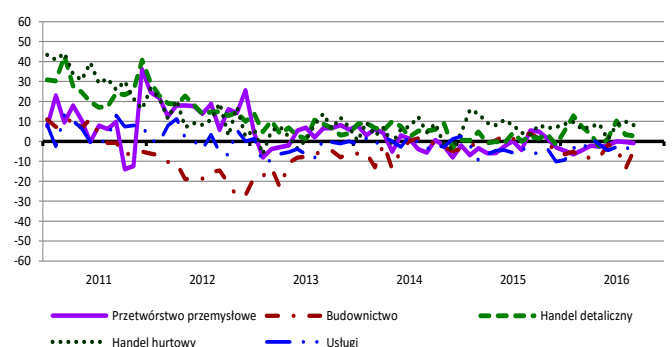
Przewidywany popyt



Przewidywane zatrudnienie

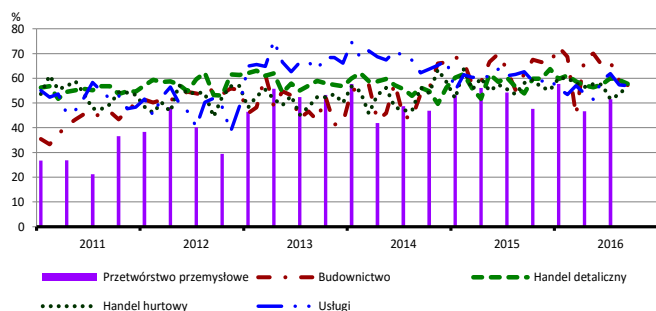


Przewidywane ceny

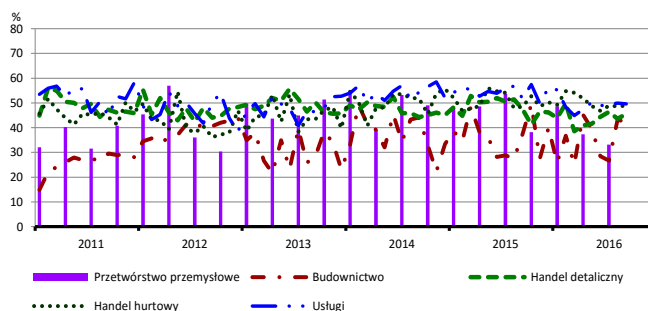


BARIERY DZIAŁALNOŚCI GOSPODARCZEJ

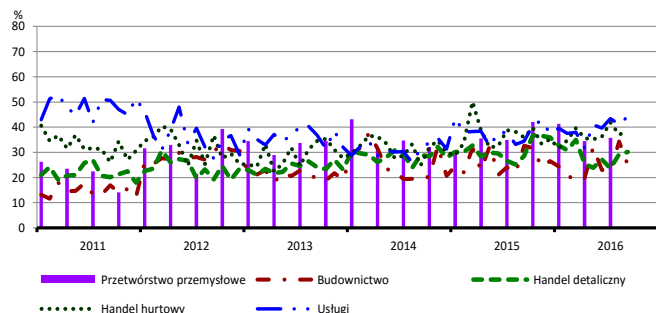
Koszty zatrudnienia



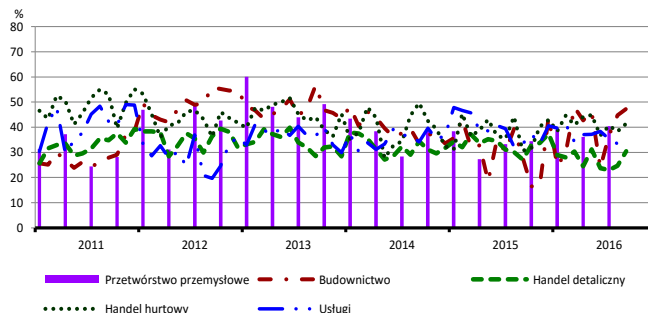
Wysokie obciążenia na rzecz budżetu



Niejasne i niespójne przepisy prawne



Niepewność ogólnej sytuacji gospodarczej



Największy odsetek przedsiębiorców **nieodczuwających żadnych barier w prowadzeniu bieżącej działalności gospodarczej** we wrześniu br. jest odnotowany w jednostkach prowadzących działalność z zakresu usług (10,3%), w dalszej kolejności – handlu hurtowego (7,4%), handlu detalicznego (3,4%), budownictwa (2,8%).

Największe trudności napotymane przez przedsiębiorstwa **budowlane** zgłaszające bariery związane są z konkurencją na rynku (57,9% we wrześniu br., 57,6% przed rokiem) oraz kosztami zatrudnienia (57,2% we wrześniu br., 61,8% w analogicznym miesiącu ub. r.). W porównaniu z wrześniem 2015 r. w największym stopniu wzrosło znaczenie barier związanych z niepewnością ogólnej sytuacji gospodarczej (z 27,9% do 47,3%) i niedoborem wykwalifikowanych pracowników (z 24,6% do 32,2%), natomiast spadło – barier związanych z niedostatecznym popytem (z 35,8% do 22,2%), niejasnymi i niespójnymi przepisami prawnymi (z 32,6% do 24,9%) oraz kosztami materiałów (z 41,2% do 34,2%).

Podmioty prowadzące działalność w zakresie **handlu hurtowego** najczęściej wskazują trudności związane z konkurencją na rynku (62,3% we wrześniu br., 55,1% w analogicznym miesiącu ub. r.). W ujęciu rocznym najbardziej wzrosło znaczenie barier związanych z niepewnością ogólnej sytuacji gospodarczej (z 30,7% do 41,4%) i konkurencją na rynku, a spadło – bariery związanej z trudnościami w rozrachunkach z kontrahentami (z 38,9% do 27,9%).

Przedsiębiorcy prowadzący działalność z zakresu **handlu detalicznego** najbardziej odczuwają trudności związane z konkurencją na rynku (67,9% we wrześniu br., 63,7% w analogicznym miesiącu ub. r.). Bariery, której znaczenie w skali roku wzrosło w największym stopniu jest niedobór pracowników (z 7,4% do 12,3%), a spadło – bariery związanej z niedostatecznym popytem (z 49,5% do 35,7%).

Największe trudności wskazywane przez firmy **usługowe** zgłaszające bariery związane są z kosztami zatrudnienia (57,0% we wrześniu br., 62,7% przed rokiem) oraz wysokimi obciążeniami na rzecz budżetu (49,6% we wrześniu br., 51,9% przed rokiem). W skali roku w największym stopniu wzrosło znaczenie barier związanych z niejasnymi i niespójnymi przepisami prawnymi (z 34,4% do 44,2%) oraz niedoborem wykwalifikowanych pracowników (z 12,8% do 20,0%), a spadło – bariery związanej z niedostatecznym popytem (z 38,3% do 25,1%).

W **przetwórstwie przemysłowym** badaniem objęte są podmioty o liczbie pracujących 10 i więcej osób. W pozostałych badaniach (**budownictwo, handel hurtowy i detaliczny, usługi**) uczestniczą również podmioty o liczbie pracujących do 9 osób.

Przetwórstwo przemysłowe — sekcja C; **Budownictwo** — sekcja F; **Handel hurtowy** — dział 46; **Handel detaliczny** — działy 45 i 47

Usługi — sekcje: H – Transport i gospodarka magazynowa, I – Działalność związana z zakwaterowaniem i usługami gastronomicznymi, J – Informacja i komunikacja, K – Działalność finansowa i ubezpieczeniowa, L – Działalność związana z obsługą rynku nieruchomości, M – Działalność profesjonalna, naukowa i techniczna, N – Działalność w zakresie usług administrowania i działalność wspierająca, P – Edukacja, Q – Opieka zdrowotna i pomoc społeczna, R – Działalność związana z kulturą, rozrywką i rekreacją, S – Pozostała działalność usługowa

Opracowanie merytoryczne:
Departament Przedsiębiorstw
Hanna Sękowska Tel. 22 608 36 51,
Magdalena Święcka Tel. 22 608 35 50,
Olga Gaca Tel. 22 608 36 51,
Hubert Stefanik Tel. 22 608 35 50,
Łukasz Gontarz Tel. 22 608 35 50.

Rozpowszechnianie:
Rzecznik Prasowy Prezesa GUS
Artur Satora
Tel: 22 608 3475, 22 608 3009
e-mail: rzecznik@stat.gov.pl

Wyniki badania koniunktury w przemyśle, budownictwie, handlu i usługach można znaleźć na stronie GUS
http://stat.gov.pl/obszary-tematyczne/koniunktura/koniunktura/publikacja_4.html
Zeszyt Metodologiczny „Badanie koniunktury gospodarczej GUS”, 2016
http://stat.gov.pl/obszary-tematyczne/koniunktura/koniunktura/publikacja_5.html