



KONIUNKTURA GOSPODARCZA

w listopadzie 2016 r.

opinie formułowane przez jednostki, których siedziba znajduje się
w WOJEWÓDZTWIE PODLASKIM

Przedsiębiorstwa z siedzibą w województwie podlaskim ogólny klimat koniunktury w **przetwórstwie przemysłowym** oceniają w listopadzie pozytywnie, podobnie jak przed miesiącem. Diagnozy i prognozy portfela zamówień są mniej korzystne niż zgłaszane w październiku. Bieżąca produkcja rośnie wolniej niż przed miesiącem, prognozy są bardziej optymistyczne od formułowanych w październiku. Oceny bieżącej i przyszłej sytuacji finansowej są negatywne. Planowane są niewielkie redukcje zatrudnienia, po wzroście zapowiadanych przed miesiącem. Przedsiębiorcy przewidują, że ceny wyrobów przemysłowych mogą nieznacznie rosnąć.

Ogólny klimat koniunktury w **budownictwie** oceniany jest w listopadzie pozytywnie. Diagnozy portfela zamówień i produkcji budowlano-montażowej są korzystne. Sytuacja finansowa oceniana jest nieco mniej negatywnie niż przed miesiącem. Prognozy wskazują, że portfel zamówień może nie zmienić się. Przewidywania dotyczące produkcji budowlano-montażowej i sytuacji finansowej są bardziej pesymistyczne od oczekiwań formułowanych w październiku. Zatrudnienie może rosnąć, po redukcjach planowanych w ubiegłym miesiącu. Przedsiębiorcy przewidują, że ceny robót budowlano-montażowych będą spadać wolniej niż oczekiwano w październiku.

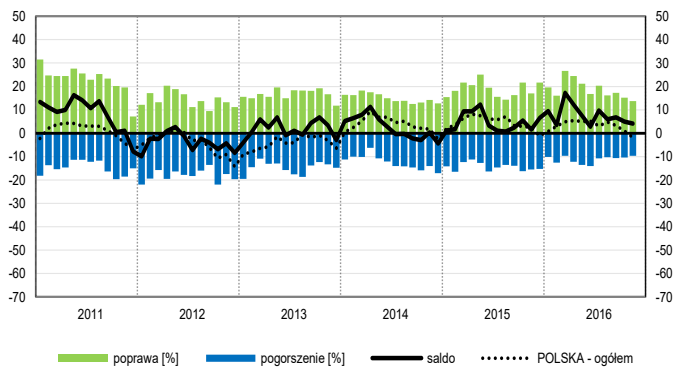
Ogólny klimat koniunktury w **handlu hurtowym** w listopadzie oceniany jest mniej pozytywnie niż przed miesiącem. Diagnozy i prognozy sprzedaży oraz sytuacji finansowej są pesymistyczne, gorsze od zgłaszanych w październiku. Możliwe są niewielkie redukcje zatrudnienia, nieco mniejsze od planowanych miesiąc wcześniej. Przedsiębiorcy oczekują wzrostu cen.

Ogólny klimat koniunktury w **handlu detalicznym** oceniany jest w listopadzie negatywnie, podobnie jak przed miesiącem. Bieżąca sprzedaż nie zmienia się. Utrzymują się nieznacznie pesymistyczne przewidywania w tym zakresie. Diagnozy sytuacji finansowej są niekorzystne, zbliżone do sygnalizowanych w październiku. Odpowiednie prognozy są bardziej negatywne od formułowanych miesiąc wcześniej. Możliwe są dalsze redukcje zatrudnienia. Przedsiębiorcy zapowiadają, że ceny mogą nie zmienić się.

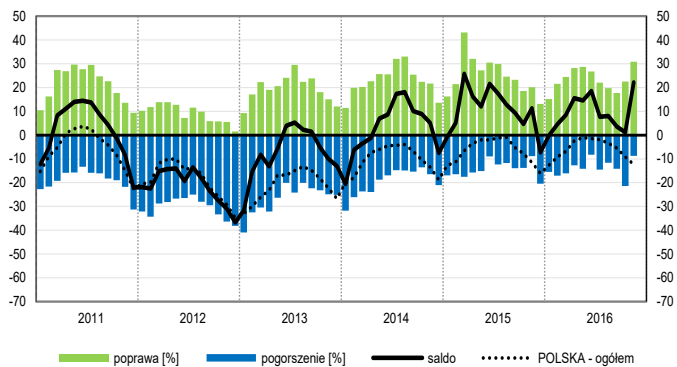
Firmy z sekcji **informacja i komunikacja** oceniają koniunkturę w listopadzie mniej korzystnie niż przed miesiącem i przed rokiem. Opinie w zakresie koniunktury formułowane przez firmy z sekcji **działalność związana z zakwaterowaniem i usługami gastronomicznymi** są mniej pesymistyczne od zgłaszanych w listopadzie ub. r., ale gorsze od notowanych w październiku br. Podmioty z sekcji **transport i gospodarka magazynowa** oceniają koniunkturę bardziej niekorzystnie niż w ubiegłym miesiącu i przed rokiem.

OGÓLNY KLIMAT KONIUNKTURY WEDŁUG SEKCJI / DZIAŁÓW PKD

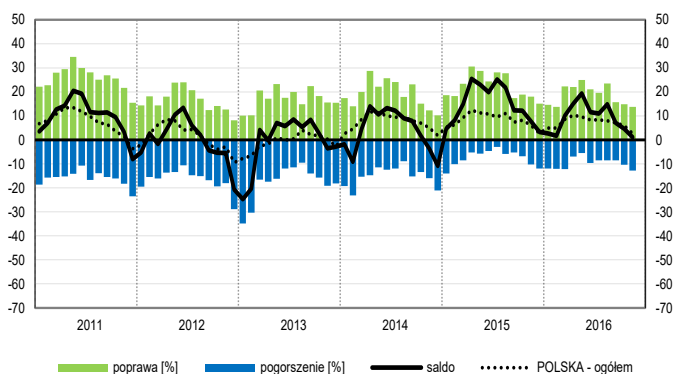
Przetwórstwo przemysłowe (sekcja C)



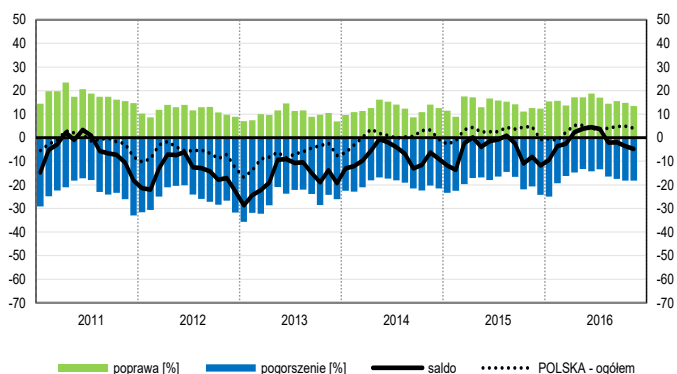
Budownictwo (sekcja F)



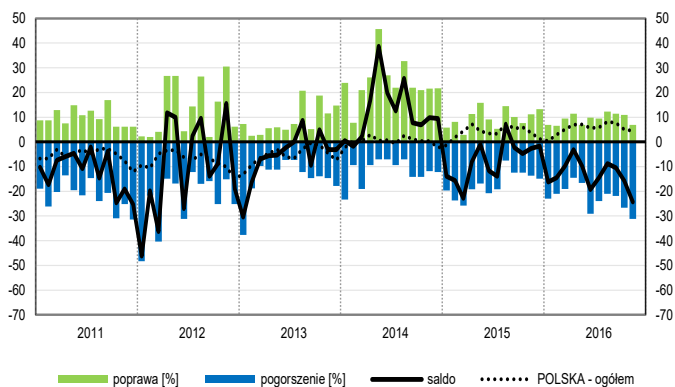
Handel hurtowy (dział 46)



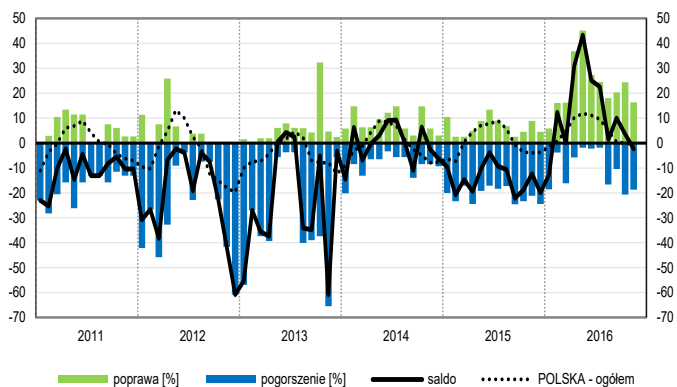
Handel detaliczny (działy 45+47)



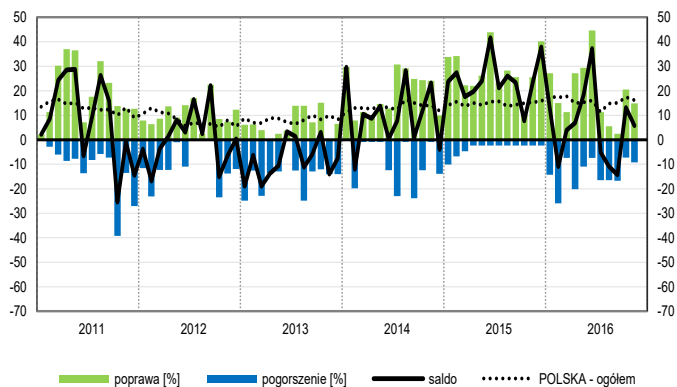
Transport i gospodarka magazynowa (sekcja H)



Zakwaterowanie i gastronomia (sekcja I)

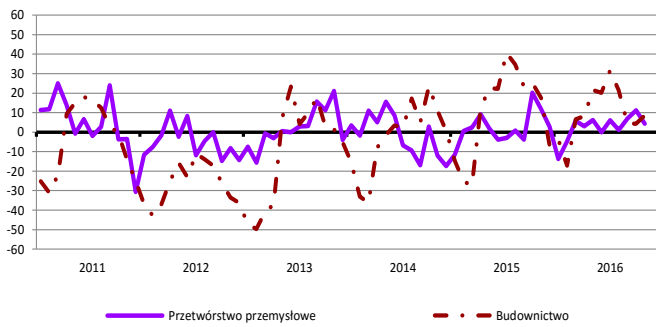


Informacja i komunikacja (sekcja J)

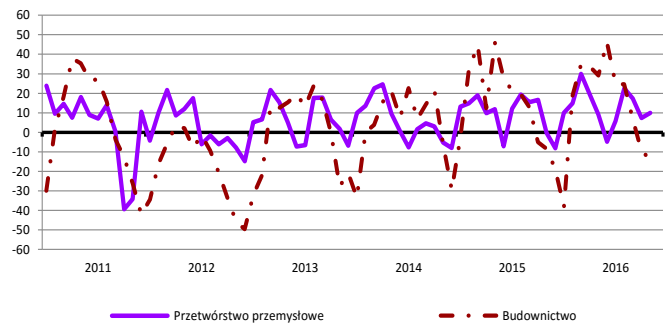


WYBRANE WSKAŹNIKI WEDŁUG SEKCJI / DZIAŁÓW PKD

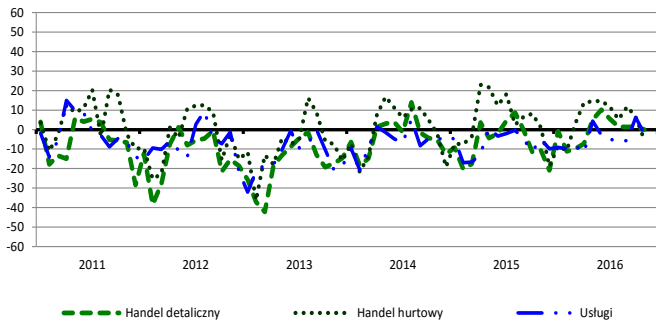
Bieżąca produkcja



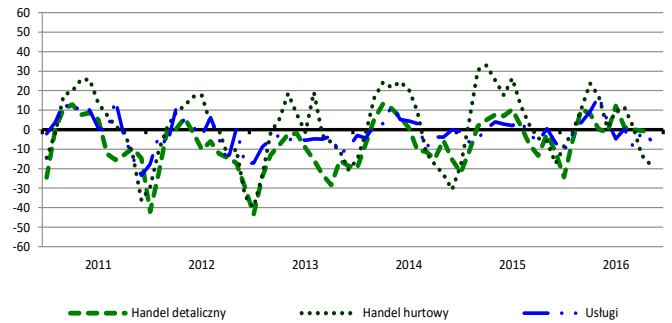
Przewidywana produkcja



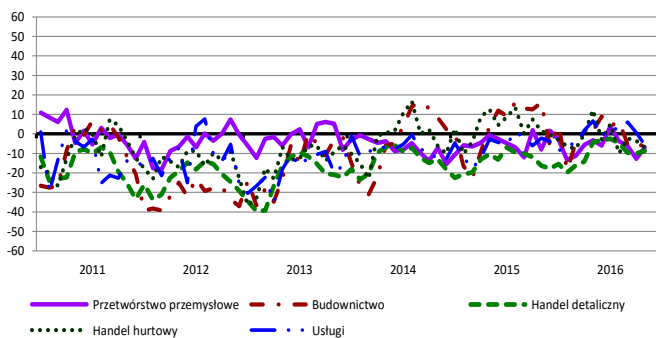
Bieżąca sprzedaż



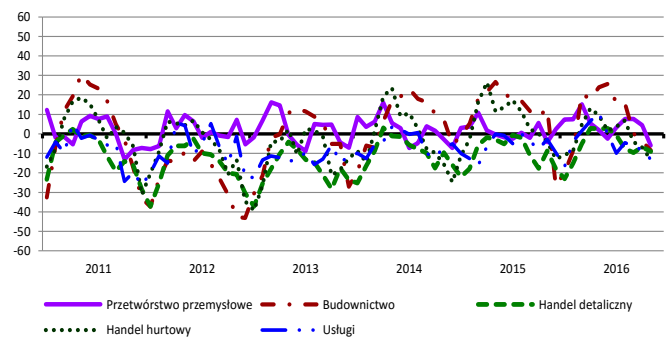
Przewidywana sprzedaż



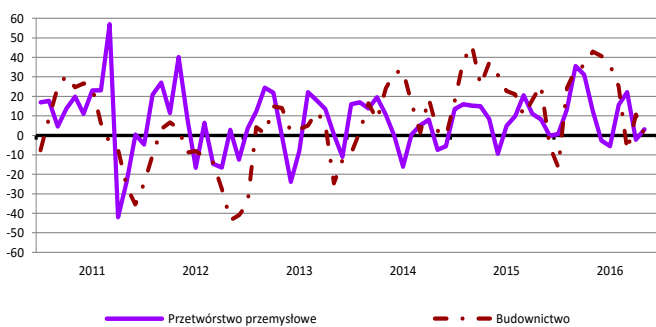
Bieżąca sytuacja finansowa



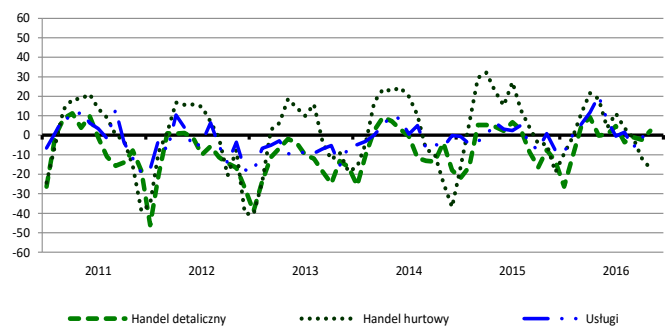
Przewidywana sytuacja finansowa



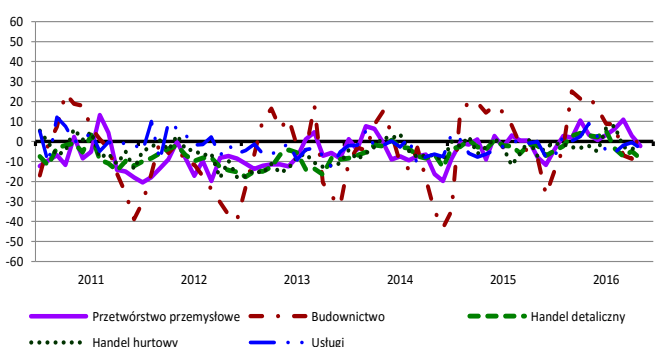
Przewidywany portfel zamówień na rynku krajowym



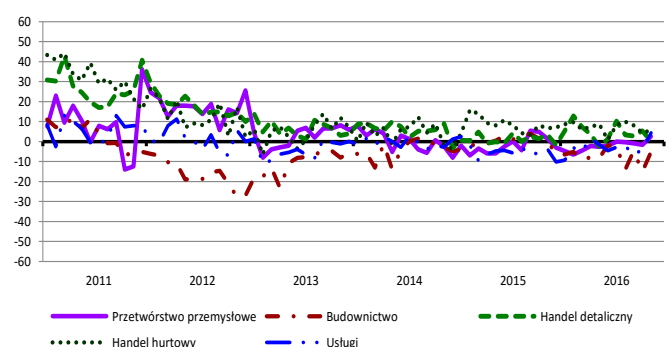
Przewidywany popyt



Przewidywane zatrudnienie

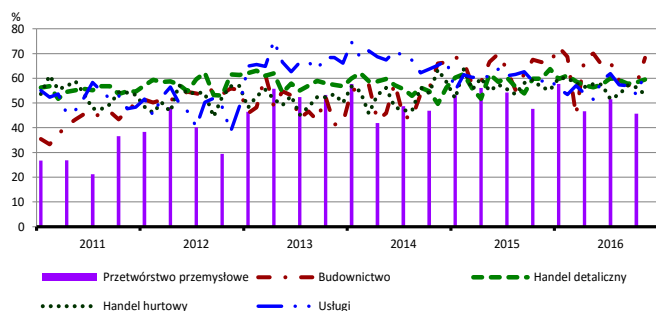


Przewidywane ceny

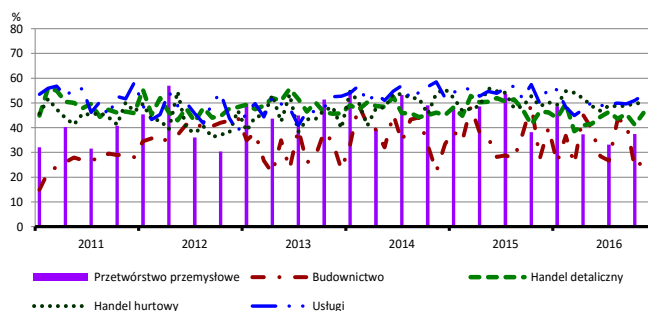


BARIERY DZIAŁALNOŚCI GOSPODARCZEJ

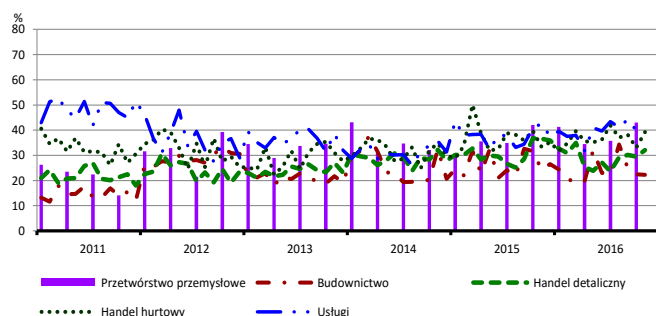
Koszty zatrudnienia



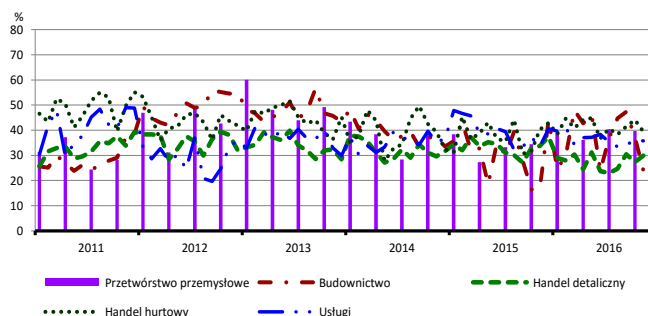
Wysokie obciążenia na rzecz budżetu



Niejasne i niespójne przepisy prawne



Niepewność ogólnej sytuacji gospodarczej



Największy odsetek przedsiębiorców **nieodczuwających żadnych barier w prowadzeniu bieżącej działalności gospodarczej** w listopadzie br. jest odnotowany w jednostkach prowadzących działalność z zakresu usług (10,5%), w dalszej kolejności – handlu hurtowego (6,7%), budownictwa (2,4%), handlu detalicznego (0,9%).

Największe trudności napotymane przez przedsiębiorstwa **budowlane** zgłaszające bariery związane są z kosztami zatrudnienia (68,3% w listopadzie br., 66,5% w analogicznym miesiącu ub. r.) i konkurencją na rynku (53,7% w listopadzie br., 54,8% przed rokiem). W porównaniu z listopadem 2015 r. w największym stopniu wzrosło znaczenie barier związanych z niedoborem wykwalifikowanych pracowników (z 29,2% do 37,7%) oraz niepewnością ogólnej sytuacji gospodarczej (z 17,1% do 23,9%), natomiast spadło – bariery związanej z kosztami materiałów (z 49,4% do 43,6%).

Podmioty prowadzące działalność w zakresie **handlu hurtowego** najczęściej wskazują trudności związane z konkurencją na rynku (61,4% w listopadzie br., 58,8% w analogicznym miesiącu ub. r.). W ujęciu rocznym najbardziej wzrosło znaczenie bariery związanej z niejasnymi i niespójnymi przepisami prawnymi (z 33,4% do 39,2%).

Przedsiębiorcy prowadzący działalność z zakresu **handlu detalicznego** najbardziej odczuwają trudności związane z konkurencją na rynku (65,2% w listopadzie br., 73,2% w analogicznym miesiącu ub. r.). Bariery, której znaczenie w skali roku wzrosło w największym stopniu jest niedobór pracowników (z 6,9% do 11,5%), a spadło – barier związanych z niedostatecznym popytem (z 44,9% do 31,2%) oraz konkurencją na rynku.

Największe trudności wskazywane przez firmy **usługowe** zgłaszające bariery związane są z kosztami zatrudnienia (61,9% w listopadzie br., 58,9% przed rokiem) oraz wysokimi obciążeniami na rzecz budżetu (53,3% w listopadzie br., 49,8% przed rokiem). W skali roku w największym stopniu spadło znaczenie bariery związanej z niedostatecznym popytem (z 39,0% do 19,8%).

W **przetwórstwie przemysłowym** badaniem objęte są podmioty o liczbie pracujących 10 i więcej osób. W pozostałych badaniach (**budownictwo, handel hurtowy i detaliczny, usługi**) uczestniczą również podmioty o liczbie pracujących do 9 osób.

Przetwórstwo przemysłowe — sekcja C; **Budownictwo** — sekcja F; **Handel hurtowy** — dział 46; **Handel detaliczny** — działy 45 i 47

Usługi — sekcje: H – Transport i gospodarka magazynowa, I – Działalność związana z zakwaterowaniem i usługami gastronomicznymi, J – Informacja i komunikacja, K – Działalność finansowa i ubezpieczeniowa, L – Działalność związana z obsługą rynku nieruchomości, M – Działalność profesjonalna, naukowa i techniczna, N – Działalność w zakresie usług administrowania i działalność wspierająca, P – Edukacja, Q – Opieka zdrowotna i pomoc społeczna, R – Działalność związana z kulturą, rozrywką i rekreacją, S – Pozostała działalność usługowa

Opracowanie merytoryczne:
Departament Przedsiębiorstw
Hanna Sękowska Tel. 22 608 36 51,
Magdalena Święcka Tel. 22 608 35 50,
Olga Gaca Tel. 22 608 36 51,
Hubert Stefanik Tel. 22 608 35 50,
Łukasz Gontarz Tel. 22 608 35 50.

Rozpowszechnianie:
Rzecznik Prasowy Prezesa GUS
Artur Satora
Tel: 22 608 3475, 22 608 3009
e-mail: rzecznik@stat.gov.pl

Wyniki badania koniunktury w przemyśle, budownictwie, handlu i usługach można znaleźć na stronie GUS
http://stat.gov.pl/obszary-tematyczne/koniunktura/koniunktura/publikacja_4.html
Zeszyt Metodologiczny „Badanie koniunktury gospodarczej GUS”, 2016
http://stat.gov.pl/obszary-tematyczne/koniunktura/koniunktura/publikacja_5.html