



URZĄD STATYSTYCZNY W BIAŁYMSTOKU

Opracowania sygnałne

Białystok, listopad 2015 r.

Tel. 85 749 77 00, faks 85 749 77 79
E-mail: SekretariatUSBST@stat.gov.pl

Internet: <http://bialystok.stat.gov.pl/>



Przedmiotem niniejszego opracowania jest ruch graniczny oraz przepływ towarów i usług na granicy polsko-białoruskiej. Opracowanie powstało na podstawie wyników badań „Podróże nierezydentów do Polski. Ruch pojazdów i osób na granicy Polski z krajami Unii Europejskiej” oraz „Uczestnictwo mieszkańców Polski (rezydentów) w podróżach”. Metodologia badań została przygotowana przez Główny Urząd Statystyczny i Urząd Statystyczny w Rzeszowie we współpracy z Narodowym Bankiem Polskim oraz Ministerstwem Sportu i Turystyki. Wyżej wymienione badania prowadzone od 2014 r. wspólnie przez te instytucje są wynikiem integracji kilku badań z lat poprzednich (w tym „Badania obrotu towarów i usług w ruchu granicznym na zewnętrznej granicy Unii Europejskiej na terenie Polski”). Dostarczają one informacji w dziedzinie turystyki, rachunków narodowych i bilansu płatniczego oraz obszarów transgranicznych.

Badanie podróży cudzoziemców (nierezydentów) do Polski oraz ruchu pojazdów i osób na granicy Polski z krajami Unii Europejskiej prowadzone jest w otoczeniu wybranych przejść granicznych z ruchem osobowym, w dniach wylosowanych w taki sposób, by w kwartale każdy dzień tygodnia wystąpił jeden raz. Badaniem ruchu granicznego objęte są osoby i pojazdy przekraczające granicę Polski z krajami Unii Europejskiej na wybranych drogowych przejściach granicznych. Zliczane są pojazdy (z uwzględnieniem kraju rejestracji) oraz osoby przekraczające granicę w kierunku z Polski i do Polski. Badanie podróży cudzoziemców (nierezydentów) obejmuje wyjeżdżających z Polski przez wewnętrzną i zewnętrzną granicę UE na terenie Polski. Badaniu nie podlegają osoby przebywające w Polsce powyżej 1 roku (z wyjątkiem osób podróżujących w celach edukacyjnych i zdrowotnych). Dane dotyczące wydatków poniesionych przez cudzoziemców (nierezydentów) w Polsce uwzględniają także towary zakupione w Polsce w celu odsprzedaży w kraju nierezydenta.

Badanie uczestnictwa Polaków (rezydentów) w podróżach prowadzone jest w gospodarstwach domowych, w cyklu kwartalnym (w miesiącu następującym po kwartale), metodą wywiadu bezpośredniego. Badaniu nie podlegają osoby przebywające za granicą powyżej 1 roku (z wyjątkiem osób podróżujących w celach edukacyjnych i zdrowotnych). Prezentowane dane dotyczące wydatków rezydentów poniesionych za granicą obejmują wydatki finansowane tylko ze środków własnych (nie są wliczane wydatki finansowane przez zakład pracy oraz inne osoby i instytucje), uwzględniają również towary zakupione za granicą w celu odsprzedaży w Polsce.

Dane o ruchu granicznym pochodzą z Komendy Głównej Straży Granicznej i obejmują wszystkie przejścia graniczne (drogowe, kolejowe i rzeczne). Dotyczą one liczby przekroczeń granicy – osoba przekraczająca granicę kilkakrotnie liczona jest tyle razy, ile razy tę granicę przekracza.

Liczby względne (wskaźniki, odsetki) obliczono z reguły na podstawie danych bezwzględnych wyrażonych z większą dokładnością niż podano w opracowaniu.

Ze względu na zaokrąglenia danych, w niektórych przypadkach sumy składników mogą się nieznacznie różnić od podanych wielkości „ogółem”.

RUCH GRANICZNY

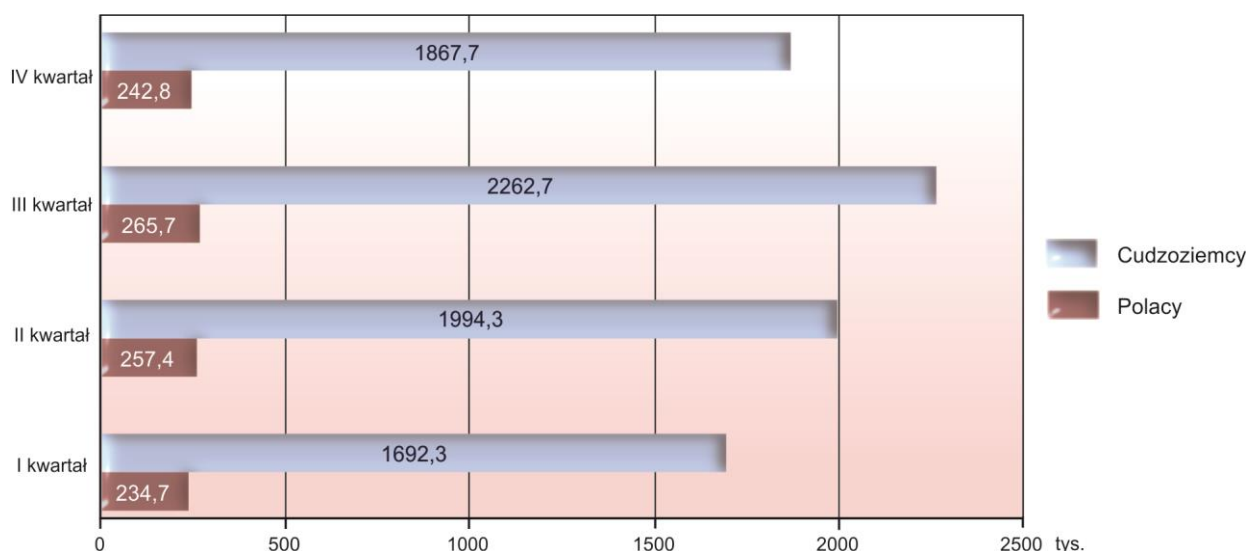
Według danych Straży Granicznej, w 2014 r. liczba przekroczeń granicy polsko-białoruskiej wyniosła 8817,7 tys., tj. o 0,1% więcej niż w roku poprzednim. Porównując poszczególne kwartały z analogicznymi okresami 2013 r., większy ruch niż rok wcześniej odnotowano tylko w III kwartale (o 7,1%). Najwyższy spadek liczby odpraw w porównaniu z poprzednim rokiem zarejestrowano zaś w I kwartale (o 5,3%).

W 2014 r. wśród przekraczających granicę dominowali cudzoziemcy, stanowiąc aż 88,7% ogólnej ich liczby (rok wcześniej – 88,6%). Odprawiani oni byli 7817,1 tys. razy, czyli o 0,1% więcej niż w 2013 r. Liczba obcokrajowców przekraczających granicę była większa niż przed rokiem tylko w III kwartale (o 7,6%), natomiast zdecydowanie mniejszy ruch (o 5,7%) niż w 2013 r. odnotowano w I kwartale.

W 2014 r. na granicy polsko-białoruskiej odprawiono łącznie 1000,6 tys. Polaków, tj. o 0,2% mniej niż w poprzednim roku. Spadek liczby przekroczeń w stosunku do 2013 r., odnotowano w I i IV kwartale i wyniósł on odpowiednio 2,3% oraz 2,2%, zaś najwyższy wzrost liczby odprawionych Polaków zaobserwowano w III kwartale (o 3,4%).

W 2014 r., podobnie jak w roku poprzednim, najwięcej przekroczeń granicy zarówno przez cudzoziemców, jak i Polaków odnotowano w III kwartale (28,9% ogółu odpraw cudzoziemców w ciągu roku i 26,6% ogółu odpraw Polaków), natomiast najmniej w I kwartale (odpowiednio 21,6% i 23,5%).

OSOBY RUCH GRANICZNY NA GRANICY POLSKO-BIAŁORUSKIEJ NA TERENIE POLSKI WEDŁUG KWARTAŁÓW W 2014 R.

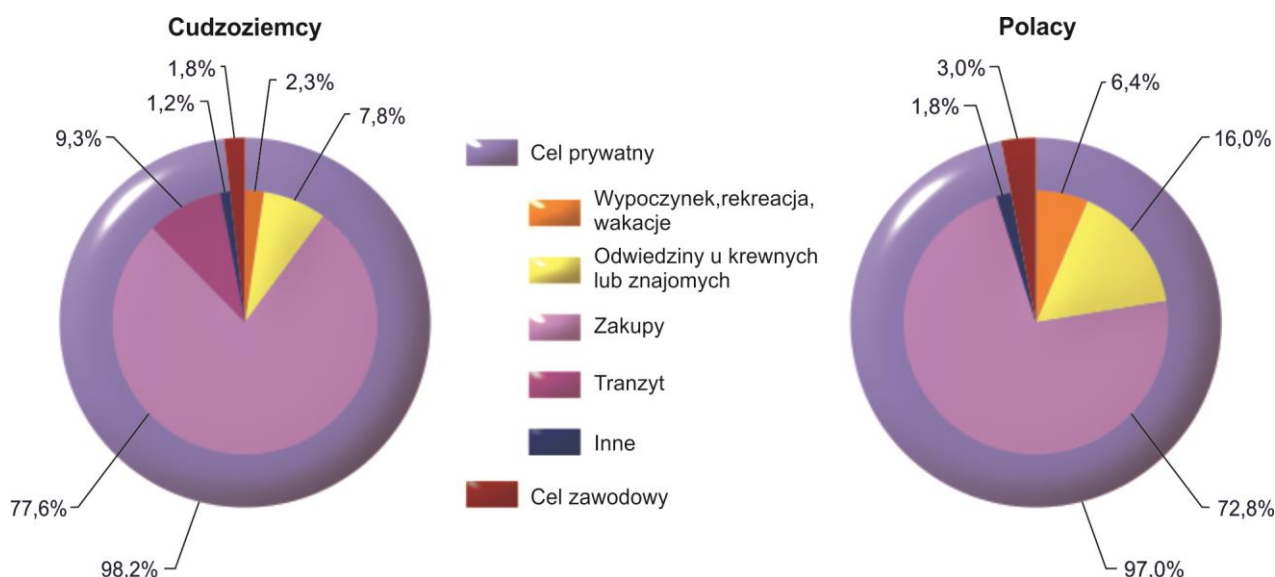


CEL WIZYTY, ODLEGŁOŚĆ MIEJSCA ZAMIESZKANIA I DOKONANIA ZAKUPÓW OD GRANICY ORAZ CZĘSTOTLIWOŚĆ PRZEKRACZANIA GRANICY

W 2014 r. zdecydowana większość cudzoziemców (77,6%) przyjeżdżających do Polski jako główny cel wizyty deklarowała zakupy. Tranzytem przez Polskę podróżowało 9,3% obcokrajowców. Odsetek cudzoziemców, którzy przekraczali granicę polsko-białoruską w celu odwiedzin krewnych lub znajomych ukształtował się na poziomie 7,8%, a w związku z wypoczynkiem, rekreacją, wakacjami – 2,3%. W sprawach zawodowych podróżowało 1,8% cudzoziemców.

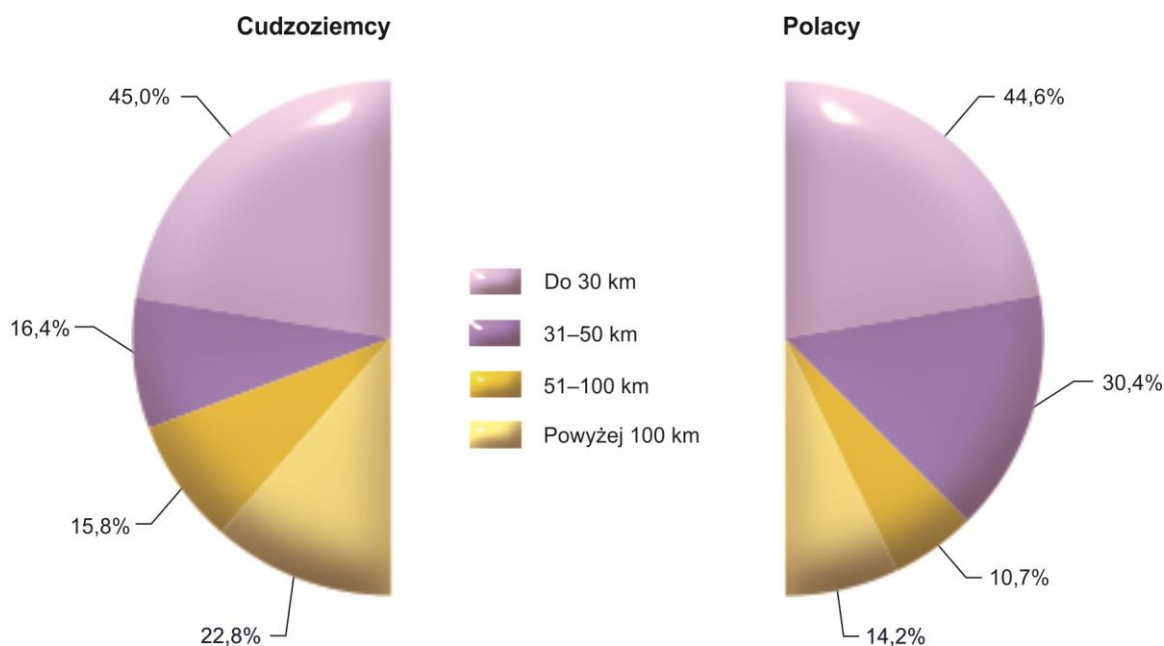
Nieco odmienna była struktura mieszkańców Polski wyjeżdżających za granicę. Dominującym celem Polaków przekraczających granicę, podobnie jak cudzoziemców, było dokonanie zakupów. Taki cel zadeklarowało 72,8% spośród nich. Znaczący udział miały też wyjazdy w odwiedziny do krewnych lub znajomych (16,0% przekraczających granicę), a także w związku z wypoczynkiem, rekreacją, wakacjami (6,4%). Polacy nieco częściej niż cudzoziemcy wyjeżdżali także w celach zawodowych (3,0%).

STRUKTURA CUDZOZIEMCÓW I POLAKÓW PRZEKRACZAJĄCYCH GRANICĘ POLSKO-BIAŁORUSKĄ NA TERENIE POLSKI WEDŁUG CELU POBYTU ZA GRANICĄ W 2014 R.



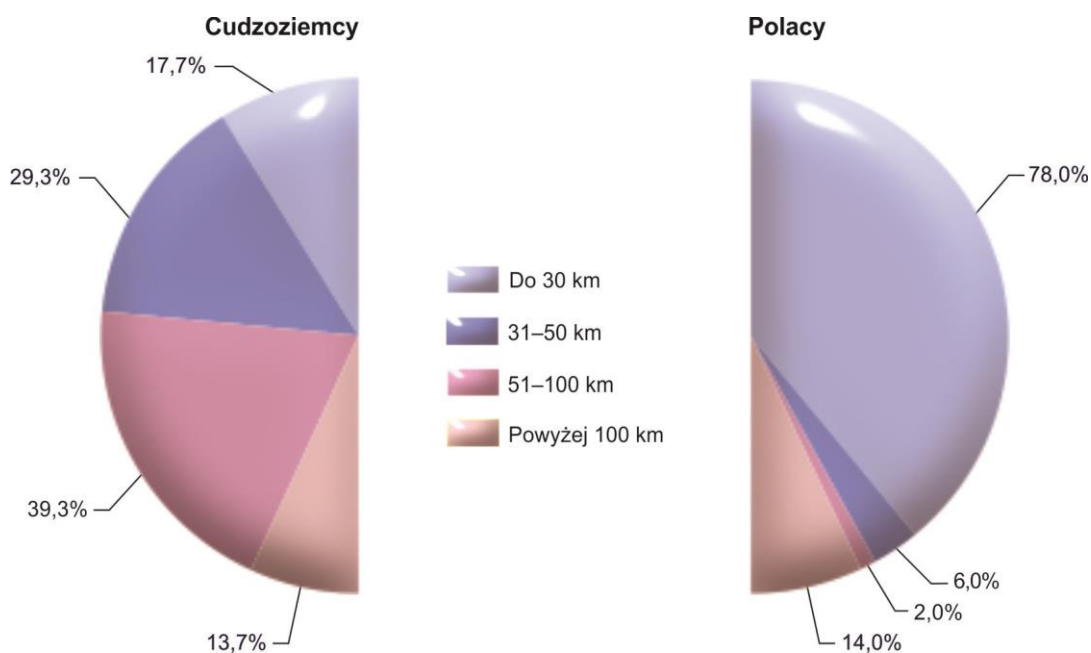
Większość podróżujących cudzoziemców (61,4%) zamieszkiwała w odległości do 50 km od granicy, przy czym 45,0% – w pasie 0–30 km. W odległości 51–100 km od granicy mieszkało 15,8% cudzoziemców, natomiast powyżej 100 km – 22,8%. W porównaniu z 2013 r. zaobserwowano wzrost udziału podróżujących cudzoziemców zamieszkujących w pasie 31–50 km od granicy (o 1,2 p. proc.) oraz 0–30 km (o 0,3 p. proc.). Największy spadek zanotowano zaś wśród cudzoziemców, którzy mieszkali w odległości 51–100 km (o 1,3 p. proc.). Struktura Polaków powracających do kraju według odległości miejsca zamieszkania od granicy kształtowała się następująco: 75,0% ogólnej ich liczby mieszkało do 50 km od granicy, z tego 44,6% – do 30 km, w pasie 51–100 km zamieszkiwało 10,7%, a powyżej 100 km – 14,2%. W porównaniu z 2013 r. najwyższy wzrost odsetka odnotowano w przypadku Polaków mieszkających w odległości powyżej 100 km od granicy (o 8,6 p. proc.), a największy spadek (o 10,9 p. proc.) – w pasie 51–100 km od granicy.

STRUKTURA CUDZOZIEMCÓW I POLAKÓW PRZEKRACZAJĄCYCH GRANICĘ POLSKO-BIAŁORUSKĄ NA TERENIE POLSKI WEDŁUG ODLEGŁOŚCI MIEJSCA ZAMIESZKANIA OD GRANICY W 2014 R.



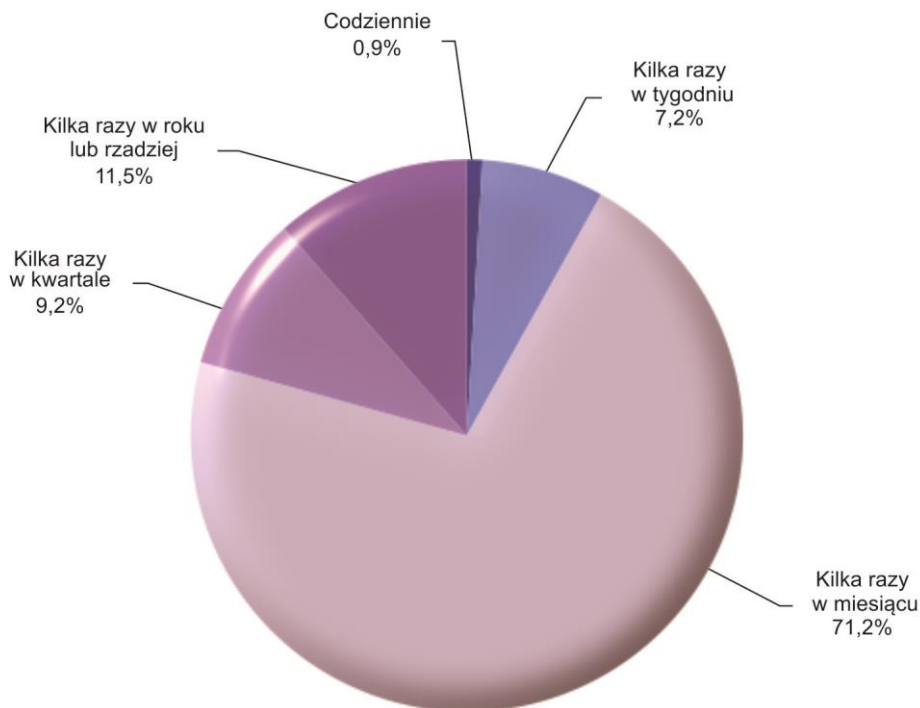
Większość cudzoziemców (47,0%) przekraczających granicę polsko-białoruską najchętniej dokonywała zakupów w odległości do 50 km od granicy, przy czym tylko 17,7% w pasie 0–30 km. Znaczna część cudzoziemców (39,3%) dokonywała zakupów w odległości 51–100 km od przejścia granicznego. W przypadku Polaków struktura ta kształtowała się odmiennie. W odległości do 50 km od granicy zakupów dokonywało aż 84,0% spośród nich, przy czym 78,0% w pasie do 30 km. Tylko 2,0% Polaków deklarowało zakupy w odległości 51–100 km od przejścia granicznego.

STRUKTURA CUDZOZIEMCÓW I POLAKÓW PRZEKRACZAJĄCYCH GRANICĘ POLSKO-BIAŁORUSKĄ NA TERENIE POLSKI WEDŁUG ODLEGŁOŚCI MIEJSCA DOKONYWANIA ZAKUPÓW OD GRANICY W 2014 R.



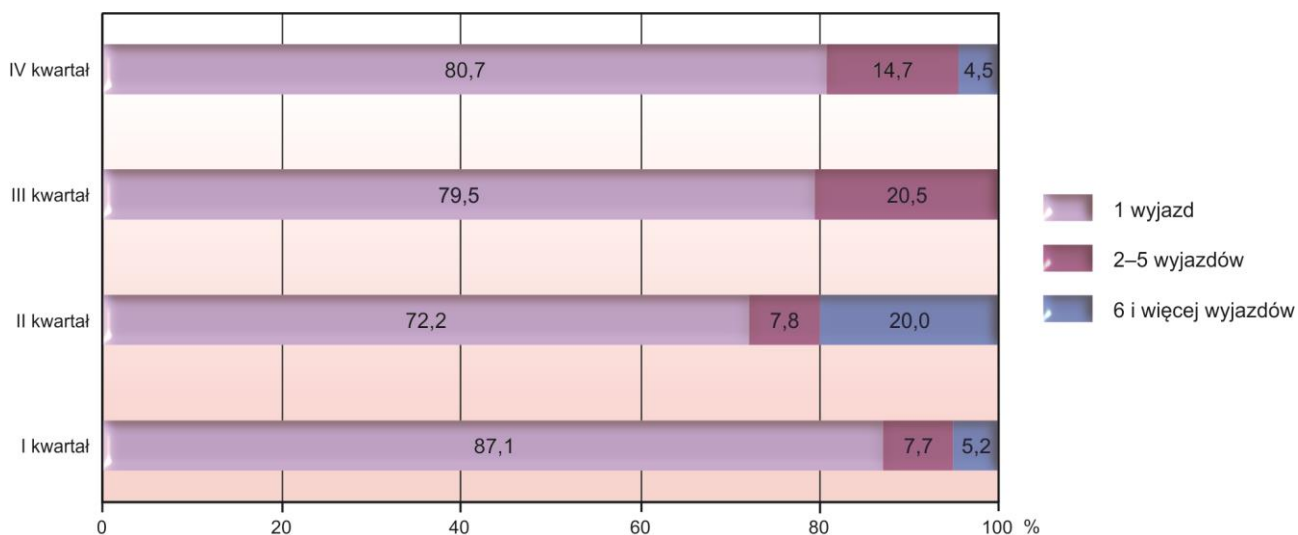
W 2014 r. większość cudzoziemców (71,2%) deklarowała, że przekracza granicę polsko-białoruską kilka razy w miesiącu (o 13,5 p. proc. mniej niż rok wcześniej). Znacznie mniejszy odsetek stanowiły osoby, które przekraczały granicę kilka razy w roku lub rzadziej oraz kilka razy w kwartale – odpowiednio 11,5% i 9,2% ogółu cudzoziemców. Codziennie odwiedzało nasz kraj tylko 0,9% nierezydentów przekraczających tę granicę.

STRUKTURA CUDZOZIEMCÓW PRZEKACZAJĄCYCH GRANICĘ POLSKO-BIAŁORUSKĄ NA TERENIE POLSKI WEDŁUG CZĘSTOTLIWOŚCI PRZEKACZANIA GRANICY W 2014 R.



Spośród mieszkańców Polski przekraczających granicę polsko-białoruską (łącznie z przekroczeniami granicy na 1 dzień) w poszczególnych kwartałach 2014 r. zdecydowana większość odbyła tylko jeden wyjazd w kwartale. Najwyższy odsetek takich osób odnotowano w I kwartale (87,1%), zaś najmniejszy w II kwartale (72,2%).

STRUKTURA POLAKÓW UCZESTNICZĄCYCH W WYJAZDACH ZAGRANICZNYCH PRZEKACZAJĄCYCH GRANICĘ POLSKO-BIAŁORUSKĄ WEDŁUG LICZBY WYJAZDÓW W KWARTALE W 2014 R.



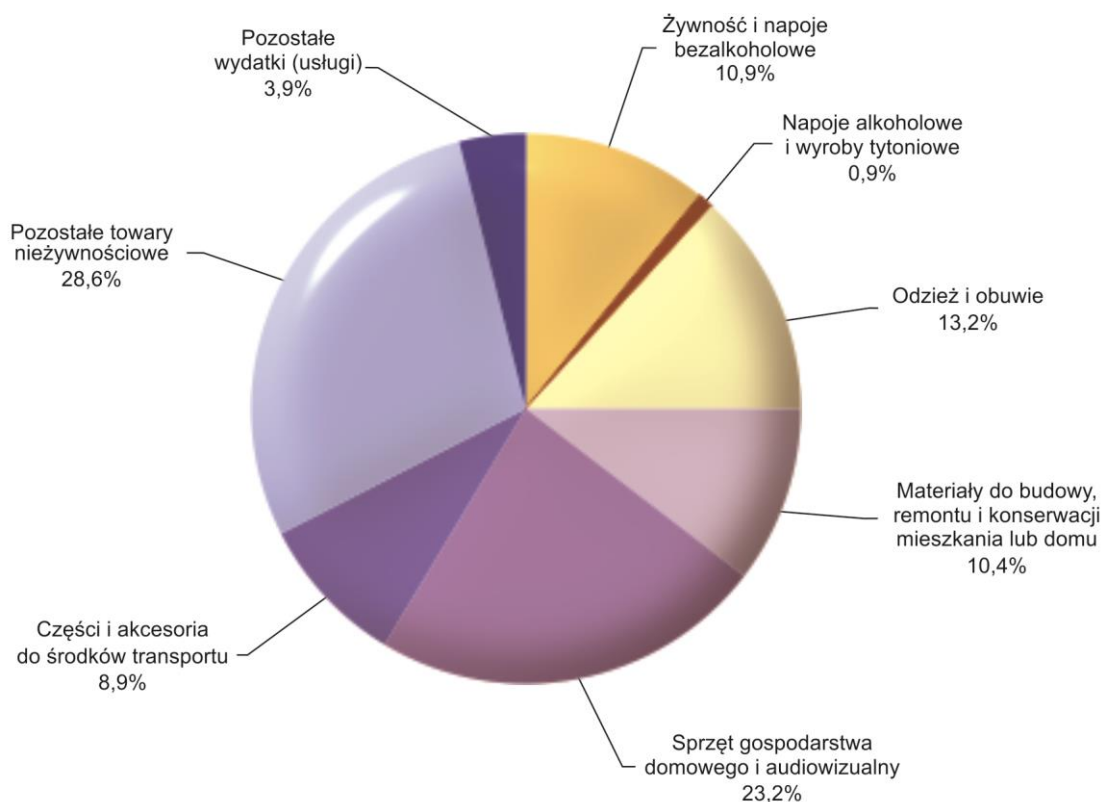
WYDATKI CUDZOZIEMCÓW W POLSCE I POLAKÓW ZA GRANICĄ

Szacunkowa wartość towarów i usług zakupionych w Polsce przez cudzoziemców przekraczających granicę polsko-białoruską w 2014 r. wyniosła 3101,5 mln zł, natomiast wydatki poniesione za granicą przez Polaków ukształtowały się na poziomie 90,4 mln zł. Kwoty te były wyższe niż w 2013 r. odpowiednio o 4,3% i 13,7%. W omawianym roku cudzoziemcy najwyższe wydatki ponieśli w III kwartale i wyniosły one 938,5 mln zł, zaś najniższe w II kwartale – 707,4 mln zł. Polacy w 2014 r. na zakupy za granicą najwięcej wydali w IV kwartale – 23,7 mln zł, a najmniej w I kwartale – 22,0 mln zł.

W 2014 r. cudzoziemcy przekraczający granicę polsko-białoruską największe środki przeznaczyli na zakup towarów nieżywnościowych. Ich wartość wyniosła 2614,7 mln zł, co stanowiło 84,3% ogółu wydatków cudzoziemców w Polsce. W porównaniu z poprzednim rokiem wzrosły one o 6,7%. W omawianej grupie towarów największym zainteresowaniem cudzoziemców cieszył się sprzęt gospodarstwa domowego i audiowizualny. Wydatki na niego osiągnęły wartość 720,9 mln zł, ale były o 9,9% niższe niż rok wcześniej. Znacząca była również kwota przeznaczona na zakup odzieży i obuwia – 410,2 mln zł (wzrost o 3,1%) oraz materiałów do budowy, remontu i konserwacji mieszkania lub domu – 322,9 mln zł (wzrost o 36,5%).

Na żywność i napoje bezalkoholowe w 2014 r. cudzoziemcy przeznaczyli 338,4 mln zł, co stanowiło 10,9% ogólnej kwoty ich wydatków w Polsce. Z kolei na wyroby tytoniowe oraz napoje alkoholowe wydali 28,7 mln zł (0,9%). Wydatki na wyżej wymienione dwie grupy towarów w 2014 r. wyniosły łącznie 367,1 mln zł i w stosunku do poprzedniego roku zmniejszyły się o 9,7%.

STRUKTURA WYDATKÓW PONIESIONYCH W POLSCE PRZEZ CUDZOZIEMCÓW PRZEKACZAJĄCYCH GRANICĘ POLSKO-BIAŁORUSKĄ NA TERENIE POLSKI W 2014 R.

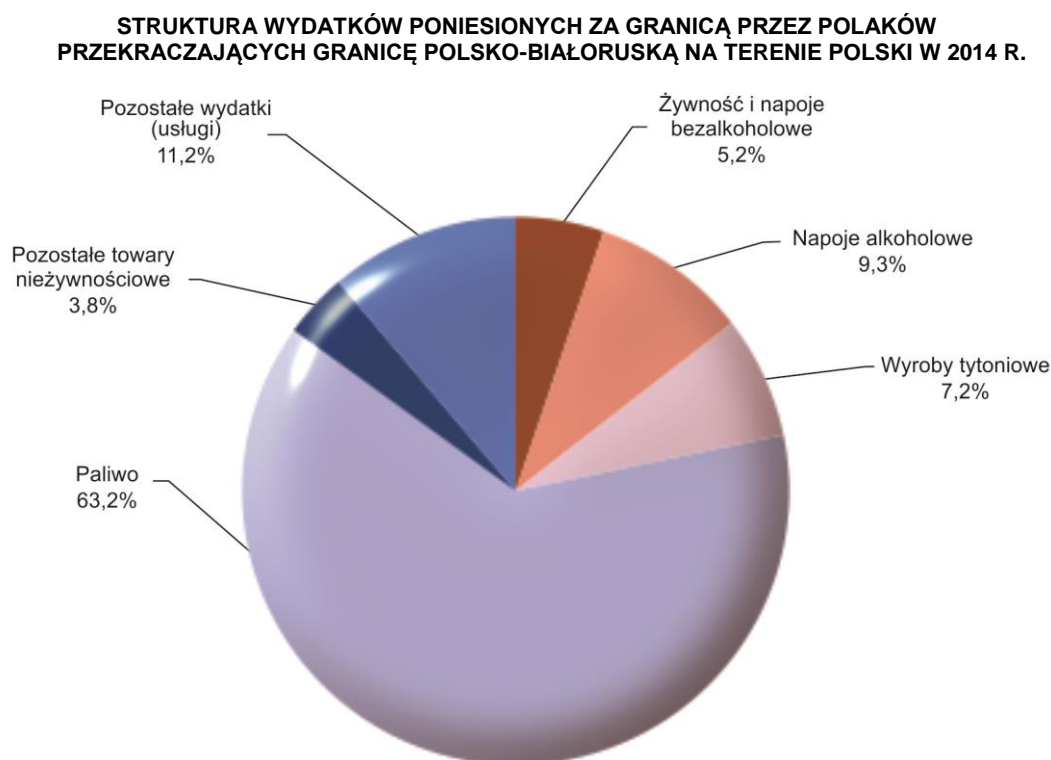


Na usługi cudzoziemcy przeznaczyci 119,7 mln zł, tj. 3,9% wszystkich wydatków poniesionych w Polsce. W odniesieniu do roku poprzedniego wartość środków wydanych na ten cel wzrosła o 3,0%.

Polacy przekraczający granicę polsko-białoruską w omawianym roku na zakup towarów nieżywnościowych wydali 60,6 mln zł, co stanowiło 67,0% ogółu ich wydatków. W porównaniu z 2013 r. oznacza to spadek o 7,8%. Polacy najwięcej środków przeznaczyci na zakup paliwa. Kwota wydana na ten cel wyniosła 57,1 mln zł, czyli 63,2% ogólnej wartości wydatków Polaków za granicą. Zmalała ona o 12,8% w stosunku do zanotowanej w roku poprzednim.

Na zakup napojów alkoholowych Polacy przeznaczyci 8,4 mln zł, tj. o 47,8% więcej niż rok wcześniej. Stanowiło to 9,3% ogółu wydatków Polaków za granicą. Kwota przeznaczona na zakup wyrobów tytoniowych wyniosła 6,5 mln zł (ponad 2,5-krotnie więcej niż rok wcześniej), czyli 7,2% ogólnej wartości wydatków za granicą. Na zakup towarów żywnościowych Polacy przeznaczyci tylko 4,7 mln zł (5,2% wszystkich wydatków), ale było to aż o 92,3% więcej niż w roku poprzednim.

Na usługi Polacy przekraczający granicę polsko-białoruską wydali 10,1 mln zł (ponad 3-krotnie więcej niż przed rokiem), czyli 11,2% ogólnej wartości środków wydatkowanych za granicą.



W 2014 r. najwięcej cudzoziemców przekraczających granicę polsko-białoruską dokonywało zakupów towarów i usług w odległości do 50 km od granicy. Wydatki na tym obszarze wyniosły 1430,5 mln zł, co stanowiło 46,1% ich ogólnej kwoty. Były one o 11,2% wyższe w stosunku do zanotowanych w poprzednim roku. Zdecydowana większość tych środków, tj. 1005,4 mln zł (32,4% ogółu) była wydatkowana w odległości 31–50 km od granicy. Nieco mniejsze wydatki poniesiono w pasie 51–100 km od granicy. Ich wartość osiągnęła poziom 1252,9 mln zł (o 4,5% niższy niż w 2013 r.), co stanowiło 40,4% ogólnej kwoty przeznaczanej na zakupy przez cudzoziemców.

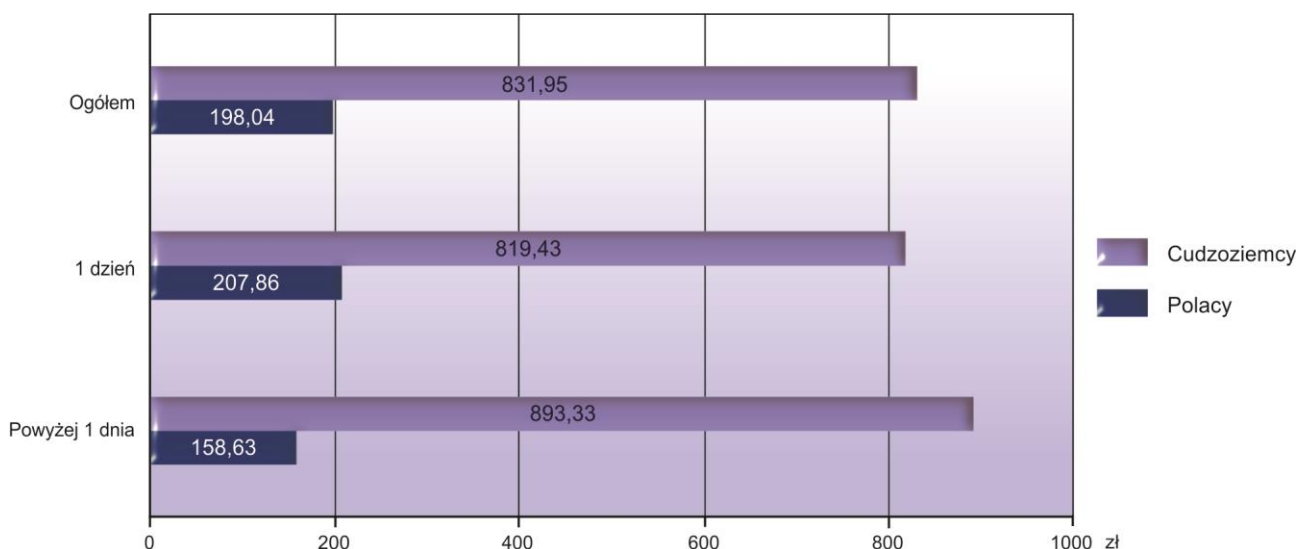
Najmniejsze wydatki odnotowano w odległości powyżej 100 km od granicy (418,2 mln zł, tj. 13,5% ogółu) i były one o 11,4% wyższe niż w roku poprzednim.

Wyodrębniając z ogólnej wartości wydatków środki przeznaczone na usługi, zaobserwowano, że cudzoziemcy przebywający w odległości powyżej 100 km od granicy przeznaczyli na ten cel najwięcej, bo aż 16,4% całości poniesionych wydatków (o 15,1% mniej niż w roku poprzednim). W strukturze wydatków wszystkich cudzoziemców środki przeznaczone na usługi stanowiły tylko 3,9%.

W analizowanym roku Polacy, podobnie jak cudzoziemcy, największe wydatki na zakup towarów i usług ponieśli w pasie do 50 km od granicy. Wyniosły one 76,7 mln zł, co stanowiło 84,8% ogółu ich wydatków. Były one o 5,3% wyższe w stosunku do zanotowanych w roku poprzednim. Zdecydowana większość tej kwoty (72,2 mln zł, tj. 79,9% ogółu) wydatkowana została w pasie do 30 km od granicy. Zakupów o znacznie mniejszej wartości Polacy dokonali w odległości 51–100 km (1,9 mln zł, tj. 2,1%) oraz powyżej 100 km od granicy (11,8 mln zł, tj. 13,1%). Podczas, gdy środki przeznaczone na usługi stanowiły tylko 11,2% ogólnych wydatków poniesionych przez Polaków za granicą, osoby przebywające w odległości powyżej 100 km od granicy przeznaczyły na ten cel zdecydowanie więcej, bo aż 40,6% całości swoich wydatków.

Średnie wydatki przypadające na 1 osobę, poniesione w Polsce przez cudzoziemców przekraczających granicę polsko-białoruską w 2014 r. ukształtowały się na poziomie 832 zł i były o 3,1% wyższe w porównaniu z zanotowanymi w 2013 r. Z kolei średnie wydatki poniesione za granicą przez Polaków wyniosły 198 zł, czyli o 4,9% mniej niż rok wcześniej. W przypadku cudzoziemców najwyższe przeciętne wydatki na 1 osobę (878 zł) odnotowano w I kwartale, zaś najniższe (760 zł) w II kwartale 2014 r. W przypadku Polaków były to odpowiednio IV kwartał (209 zł) oraz III kwartał (188 zł) omawianego roku.

ŚREDNIE WYDATKI PONIESIONE PRZEZ JEDNEGO CUDZOZIEMCĄ W POLSCE ORAZ JEDNEGO POLAKA ZA GRANICĄ WEDŁUG CZASU POBYTU W 2014 R.



W 2014 r. przeciętne wydatki przypadające na jednego cudzoziemca, którego czas pobytu nie przekraczał 1 dnia, kształtowały się na poziomie 819 zł. Dla osób deklarujących dłuższy pobyt średnie wydatki były wyższe i wyniosły 893 zł. W przypadku Polaków wydatki osiągnęły odpowiednio wartość 208 zł i 159 zł.

Osoby przebywające za granicą dłużej niż 1 dzień ponosiły wielokrotnie wyższe wydatki na usługi w porównaniu z wyjeżdżającymi za granicę na 1 dzień. Przeciętne wydatki na ten cel w przypadku wyjazdów z noclegami stanowiły 15,7% średnich wydatków przypadających na jednego cudzoziemca oraz 44,6% średnich wydatków przypadających na jednego Polaka, podczas gdy dla przekraczających granicę na 1 dzień ukształtowały się odpowiednio na poziomie 1,2% i 4,8%.

PODSUMOWANIE

Wyniki badań prowadzonych w 2014 r. wykazały, że:

- zdecydowaną większość przekraczających granicę polsko-białoruską stanowili cudzoziemcy,
- głównym celem wyjazdów za granicę było dokonanie zakupów,
- wśród osób przekraczających granicę polsko-białoruską dominowali mieszkańcy miejscowości zlokalizowanych w odległości do 50 km od granicy,
- wydatki poniesione na zakup towarów i usług były wyższe niż w 2013 r., przy czym większy wzrost zanotowano w przypadku wydatków Polaków za granicą niż cudzoziemców dokonujących zakupów w Polsce,
- w strukturze wydatków cudzoziemców w Polsce i Polaków za granicą przeważały środki przeznaczone na zakup towarów, zwłaszcza nieżywnościowych,
- zdecydowana większość wydatków zarówno cudzoziemców w Polsce, jak i Polaków za granicą została poniesiona w pasie do 50 km od granicy,
- w porównaniu z rokiem poprzednim wzrosły średnie wydatki przypadające na jednego cudzoziemca, natomiast zmniejszyły się przeciętne wydatki ponoszone przez jednego Polaka przekraczającego tę granicę.