



## URZĄD STATYSTYCZNY W BIAŁYMSTOKU

Opracowania sygnałne

Białystok, listopad 2017 r.

Tel. 85 749 77 00, faks 85 749 77 79  
E-mail: SekretariatUSBST@stat.gov.pl

Internet: <http://bialystok.stat.gov.pl/>

# RUCH GRANICZNY ORAZ PRZEPEŁYW TOWARÓW I USŁUG NA GRANICY POLSKO-BIAŁORUSKIEJ W 2016 R.



Opracowanie powstało na podstawie wyników badań „Podróże nierezydentów do Polski. Ruch pojazdów i osób na granicy Polski z krajami Unii Europejskiej” oraz „Uczestnictwo mieszkańców Polski (rezydentów) w podróżach”. Metodologia badań została przygotowana przez Główny Urząd Statystyczny i Urząd Statystyczny w Rzeszowie we współpracy z Narodowym Bankiem Polskim oraz Ministerstwem Sportu i Turystyki. Szczegółowe wyjaśnienia dotyczące tych badań znajdują się w publikacji Głównego Urzędu Statystycznego i Urzędu Statystycznego w Rzeszowie pt. „Ruch graniczny oraz wydatki cudzoziemców w Polsce i Polaków za granicą w 2016 r.”, dostępnej na stronie: <http://stat.gov.pl/obszary-tematyczne/ceny-handel/handel/ruch-graniczny-oraz-wydatki-cudzoziemcow-w-polsce-i-polakow-za-granica-w-2016-r-,15,3.html>

Dane o ruchu granicznym pochodzą z Komendy Głównej Straży Granicznej i obejmują wszystkie przejścia graniczne (drogowe, kolejowe i rzeczne). Dotyczą one liczby przekroczeń granicy – osoba przekraczająca granicę kilkakrotnie liczona jest tyle razy, ile razy tę granicę przekracza.

Liczby względne (wskaźniki, odsetki) obliczono z reguły na podstawie danych bezwzględnych wyrażonych z większą dokładnością niż podano w opracowaniu.

Ze względu na zaokrąglenia danych, w niektórych przypadkach sumy składników mogą się nieznacznie różnić od podanych wielkości „ogółem”.

## RUCH GRANICZNY

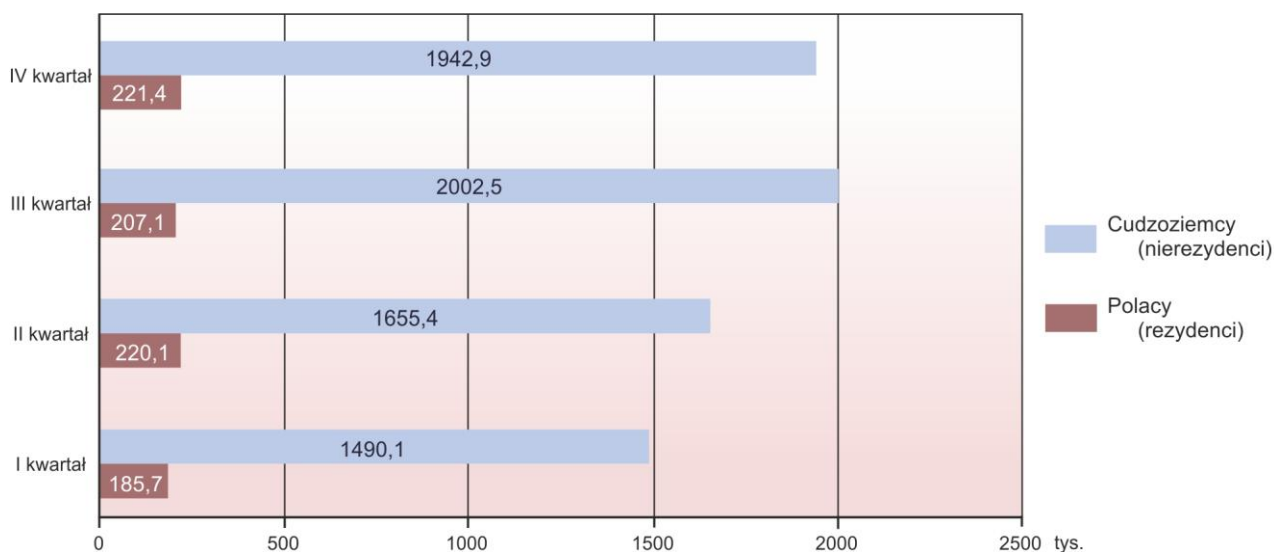
Według danych Straży Granicznej, w 2016 r. liczba przekroczeń granicy polsko-białoruskiej wyniosła 7925,2 tys., tj. o 1,4% więcej niż w roku poprzednim. Większy niż rok wcześniej ruch na omawianej granicy odnotowano tylko w IV kwartale (o 10,2%). Najwyższy spadek liczby odpraw w porównaniu z analogicznym okresem poprzedniego roku zarejestrowano w II kwartale (o 3,5%), zaś najniższy w I kwartale (o 0,1%).

W 2016 r. wśród przekraczających granicę dominowali cudzoziemcy, stanowiąc aż 89,5% ogólnej ich liczby (rok wcześniej – 88,9%). Odprawiani oni byli 7091,0 tys. razy, czyli o 2,0% więcej niż w 2015 r. Liczba obcokrajowców przekraczających granicę była większa niż przed rokiem w I i IV kwartale – odpowiednio o 1,3% i 11,0%, natomiast zdecydowanie mniejszy ruch niż rok wcześniej zaobserwowano w II kwartale (o 4,3%).

W 2016 r. na granicy polsko-białoruskiej odprawiono łącznie 834,2 tys. Polaków, tj. o 3,4% mniej niż w poprzednim roku. Spadek liczby przekroczeń w stosunku do analogicznego okresu 2015 r. odnotowano w I i III kwartale i wyniósł on odpowiednio 10,2% oraz 9,4%, zaś najbardziej zwiększyła się liczba odprawionych Polaków w IV kwartale (o 3,6%).

W 2016 r. najwięcej przekroczeń granicy przez cudzoziemców odnotowano w III kwartale (28,2% ogółu odpraw cudzoziemców w ciągu roku), zaś wśród Polaków w IV kwartale (26,5%). Najmniej odpraw obcokrajowców i Polaków, podobnie jak w roku poprzednim, stwierdzono w I kwartale – odpowiednio 21,0% i 22,3%.

**OSOBOWY RUCH GRANICZNY NA GRANICY POLSKO-BIAŁORUSKIEJ NA TERENIE POLSKI WEDŁUG KWARTAŁÓW W 2016 R.**

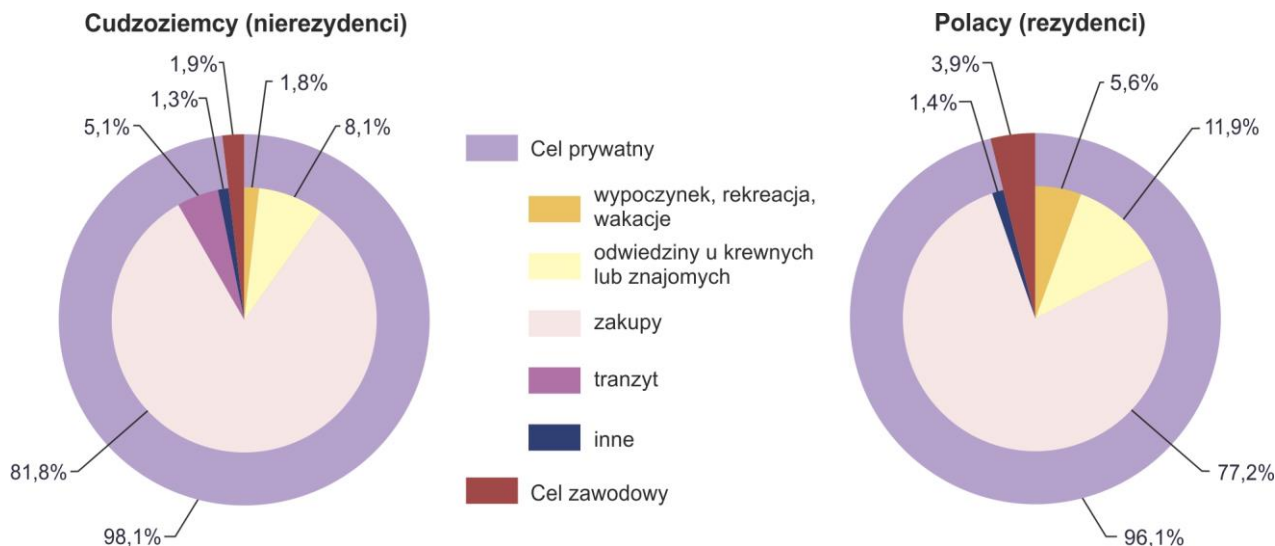


### **CEL WIZYTY, ODLEGŁOŚĆ MIEJSCA ZAMIESZKANIA I DOKONANIA ZAKUPÓW OD GRANICY ORAZ CZĘSTOTLIWOŚĆ PRZEKRACZANIA GRANICY**

W 2016 r. zdecydowana większość cudzoziemców (81,8%) przyjeżdżających do Polski jako główny cel wizyty deklarowała zakupy. Odsetek obcokrajowców, którzy przekraczali granicę polsko-białoruską w związku z odwiedzinami krewnych lub znajomych wyniósł 8,1%. Tranzytem przez Polskę podróżowało 5,1% cudzoziemców. Niewiele osób (1,8%) przekraczających granicę wskazywało wypoczynek, rekreację, wakacje jako cel wizyty w naszym kraju. W sprawach zawodowych podróżowało zaś 1,9% obcokrajowców.

Nieco inaczej przedstawiała się struktura mieszkańców Polski wyjeżdżających za granicę. Dominującym celem Polaków przekraczających granicę, podobnie jak cudzoziemców, było dokonanie zakupów. Taki cel podróży zadeklarowało 77,2% spośród nich. Znaczący udział miały też wyjazdy w odwiedziny do krewnych lub znajomych (11,9% przekraczających granicę), a także w związku z wypoczynkiem, rekreacją, wakacjami (5,6%). Polacy nieco częściej niż cudzoziemcy wyjeżdżali także w celach zawodowych (3,9%).

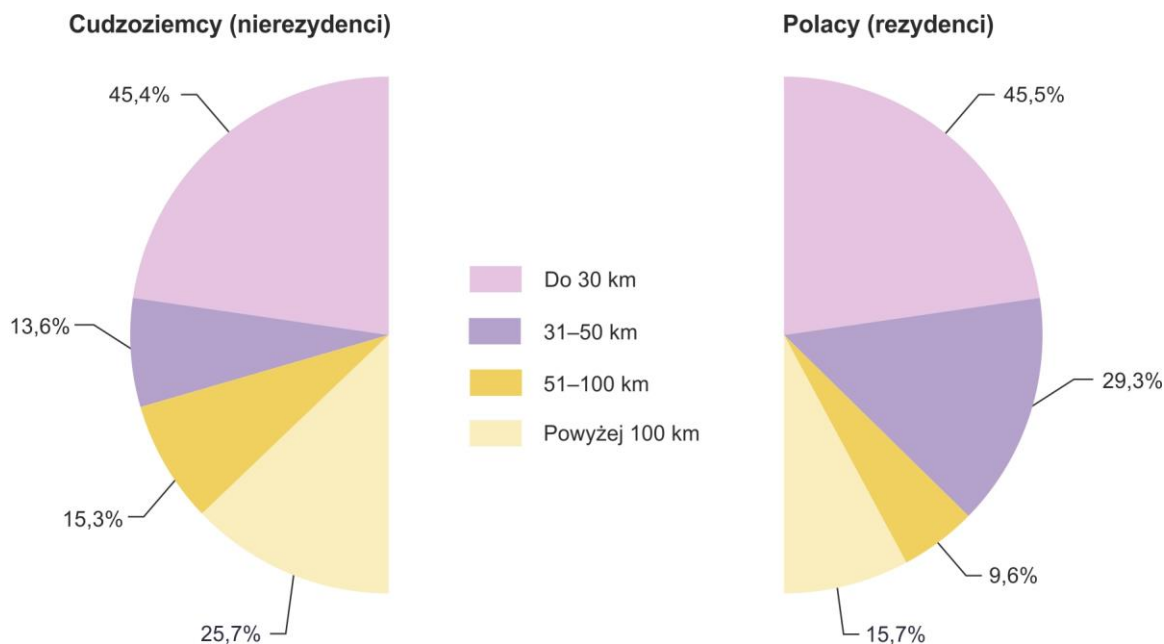
**STRUKTURA CUDZOZIEMCÓW (nierezydentów) I POLAKÓW (rezydentów) PRZEKRACZAJĄCYCH GRANICĘ POLSKO-BIAŁORUSKĄ NA TERENIE POLSKI WEDŁUG CELU POBYTU ZA GRANICĄ W 2016 R.**



Większość podróżujących cudzoziemców (59,0%) zamieszkiwała w odległości do 50 km od granicy, przy czym 45,4% – w pasie 0–30 km. W odległości 51–100 km od granicy mieszkało 15,3% cudzoziemców, natomiast powyżej 100 km – 25,7%. W porównaniu z 2015 r. zaobserwowano wzrost udziału podróżujących cudzoziemców zamieszkujących w odległości powyżej 100 km od granicy (o 1,1 p. proc.) oraz w pasie 0–30 km (o 0,1 p. proc.). Największy spadek zanotowano zaś w przypadku cudzoziemców, którzy mieszkali w pasie 51–100 km od granicy (o 1,1 p. proc.).

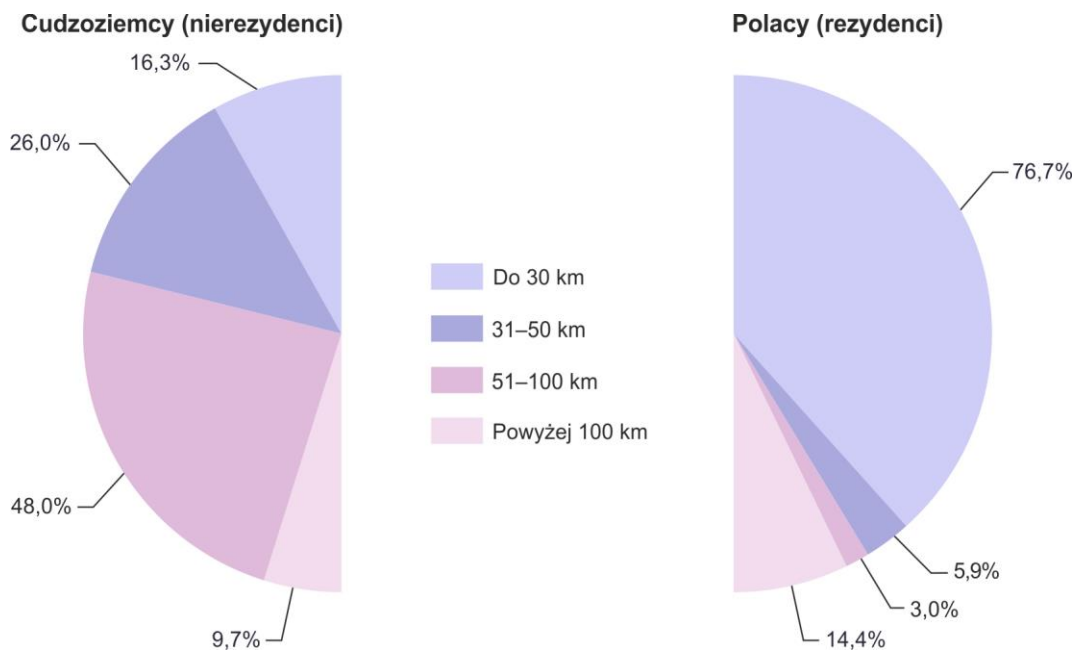
Struktura Polaków powracających do kraju według odległości miejsca zamieszkania od granicy kształtowała się następująco: 74,8% ogólnej ich liczby mieszkało do 50 km od granicy, z tego 45,5% – do 30 km, w pasie 51–100 km zamieszkiwało 9,6%, a powyżej 100 km – 15,7%. W porównaniu z 2015 r. spadek odsetka odnotowano w przypadku Polaków mieszkających w pasie 31–50 km od granicy (o 0,7 p. proc.), a najwyższy wzrost – w odległości 51–100 km od granicy (o 0,4 p. proc.).

**STRUKTURA CUDZOZIEMCÓW (nierezydentów) I POLAKÓW (rezydentów) PRZEKRACZAJĄCYCH GRANICĘ POLSKO-BIAŁORUSKĄ NA TERENIE POLSKI WEDŁUG ODLEGŁOŚCI MIEJSCA ZAMIESZKANIA OD GRANICY W 2016 R.**



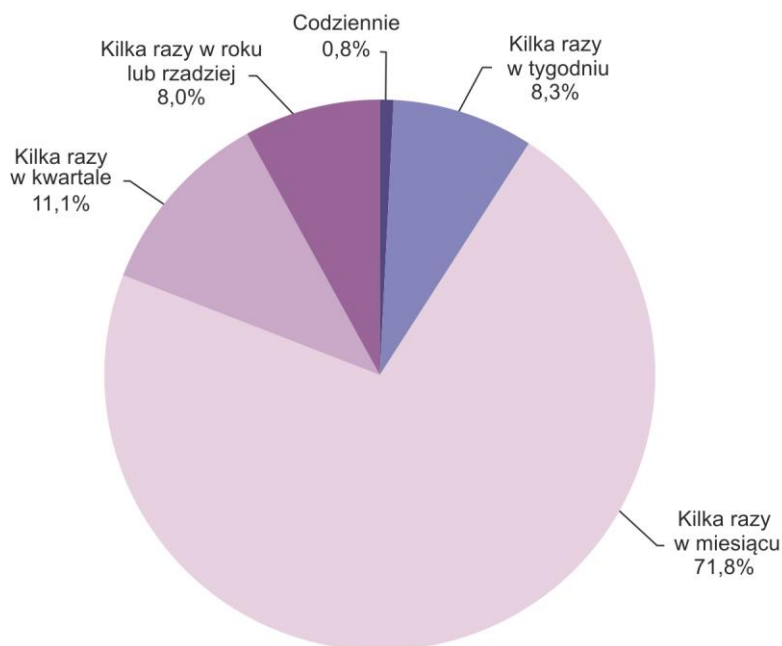
Najwięcej cudzoziemców (48,0%) przekraczających granicę polsko-białoruską dokonywało zakupów w odległości 51–100 km od granicy. Znaczna część obcokrajowców (42,3%) nabywała towary i usługi w odległości do 50 km, przy czym tylko 16,3% w pasie 0–30 km. W przypadku Polaków struktura ta kształtowała się odmiennie. W odległości do 50 km od granicy zakupów dokonywało aż 82,6% spośród nich, przy czym 76,7% w pasie do 30 km. Tylko 3,0% Polaków deklarowało zakupy w odległości 51–100 km od przejścia granicznego.

**STRUKTURA CUDZOZIEMCÓW (nierezydentów) I POLAKÓW (rezydentów) PRZEKRACZAJĄCYCH GRANICĘ POLSKO-BIAŁORUSKĄ NA TERENIE POLSKI WEDŁUG ODLEGŁOŚCI MIEJSCA DOKONYWANIA ZAKUPÓW OD GRANICY W 2016 R.**



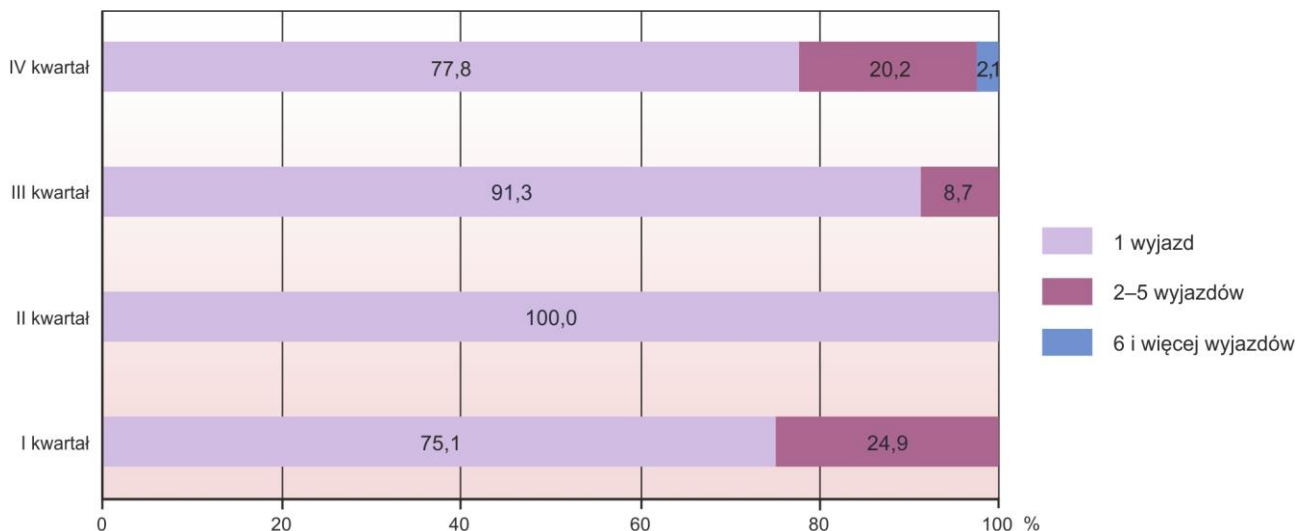
W 2016 r. większość cudzoziemców (71,8%) deklarowała, że przekracza granicę polsko-białoruską kilka razy w miesiącu (o 2,4 p. proc. mniej niż rok wcześniej). Znacznie mniejszy odsetek stanowiły osoby, które przekraczały granicę kilka razy w kwartale, kilka razy w tygodniu oraz kilka razy w roku lub rzadziej – odpowiednio 11,1%, 8,3% i 8,0% ogółu cudzoziemców. Codziennie odwiedzało nasz kraj tylko 0,8% nierezydentów przekraczających tę granicę.

**STRUKTURA CUDZOZIEMCÓW (nierezydentów) PRZEKRACZAJĄCYCH GRANICĘ POLSKO-BIAŁORUSKĄ NA TERENIE POLSKI WEDŁUG CZĘSTOTLIWOŚCI PRZEKRACZANIA GRANICY W 2016 R.**



Spośród mieszkańców Polski przekraczających granicę polsko-białoruską (łącznie z przekroczeniami granicy na 1 dzień) w poszczególnych kwartałach 2016 r. zdecydowana większość odbyła tylko 1 wyjazd w kwartale. Najwyższy odsetek takich osób odnotowano w II kwartale (100%), zaś najmniejszy w I kwartale (75,1%).

**STRUKTURA POLAKÓW (rezydentów) UCZESTNICZĄCYCH W WYJAZDACH ZAGRANICZNYCH PRZEKRACZAJĄCYCH GRANICĘ POLSKO-BIAŁORUSKĄ WEDŁUG LICZBY WYJAZDÓW W KWARTALE W 2016 R.**



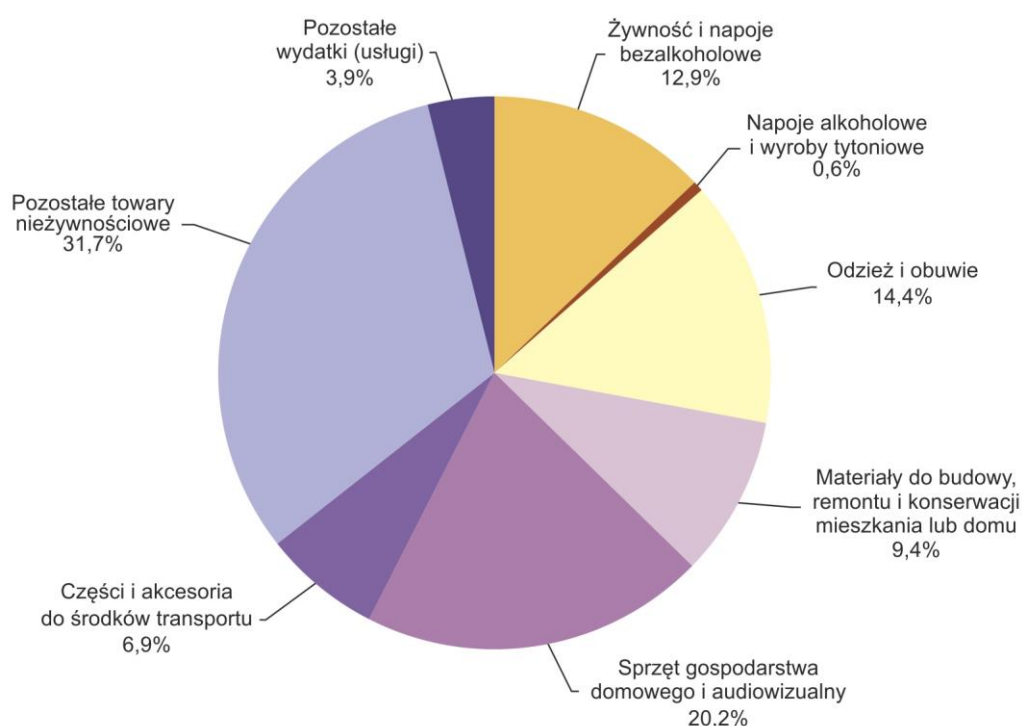
## WYDATKI CUDZOZIEMCÓW W POLSCE I POLAKÓW ZA GRANICĄ

Szacunkowa wartość towarów i usług zakupionych w Polsce przez cudzoziemców przekraczających granicę polsko-białoruską w 2016 r. wyniosła 2328,8 mln zł, natomiast wydatki poniesione za granicą przez Polaków ukształtowały się na poziomie 79,1 mln zł. W odniesieniu do 2015 r. wydatki cudzoziemców spadły o 8,9%, natomiast Polaków nieznacznie wzrosły. W omawianym roku cudzoziemcy najwyższe wydatki ponieśli w III kwartale i wyniosły one 647,4 mln zł, zaś najniższe w I kwartale – 533,2 mln zł. Polacy w 2016 r. na zakupy za granicą najwięcej wydali w IV kwartale – 21,6 mln zł, a najmniej w I kwartale – 17,6 mln zł.

W 2016 r. cudzoziemcy przekraczający granicę polsko-białoruską największe środki przeznaczyci na zakup towarów nieżywnościowych. Ich wartość wyniosła 1924,5 mln zł, co stanowiło 82,6% ogółu wydatków cudzoziemców w Polsce. W porównaniu z poprzednim rokiem zmniejszyły się one o 9,8%. W omawianej grupie towarów największym zainteresowaniem cudzoziemców cieszył się sprzęt gospodarstwa domowego i audiowizualny. Wydatki na ten cel osiągnęły wartość 470,0 mln zł, ale były aż o 18,3% niższe niż rok wcześniej. Znacząca była również kwota przeznaczona na zakup odzieży i obuwia – 335,1 mln zł (spadek o 7,3%) oraz materiałów do budowy, remontu i konserwacji mieszkania lub domu – 219,9 mln zł (spadek o 21,6%).

Na żywność i napoje bezalkoholowe w 2016 r. cudzoziemcy przeznaczyci 299,3 mln zł, co stanowiło 12,9% ogólnej kwoty ich wydatków w Polsce. Z kolei na napoje alkoholowe i wyroby tytoniowe wydali 13,5 mln zł (0,6%). W stosunku do poprzedniego roku wydatki na wyżej wymienione dwie grupy towarów spadły odpowiednio o 2,8% oraz 21,6%.

**STRUKTURA WYDATKÓW PONIESIONYCH W POLSCE PRZEZ CUDZOZIEMCÓW (nierezydentów) PRZEKRACZAJĄCYCH GRANICĘ POLSKO-BIAŁORUSKĄ NA TERENIE POLSKI W 2016 R.**





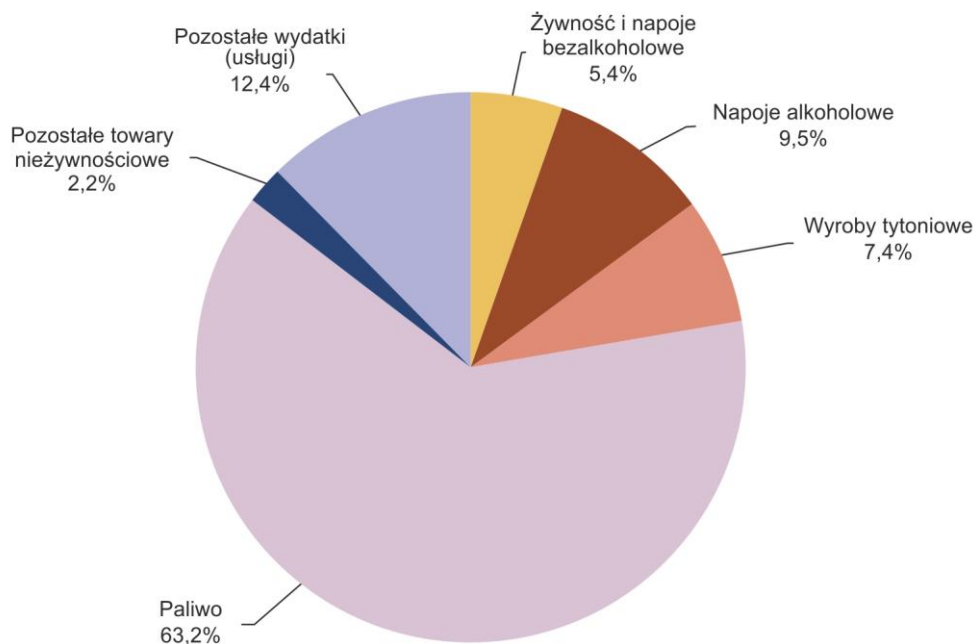
Na usługi cudzoziemcy przeznaczili 91,5 mln zł, tj. 3,9% wszystkich wydatków poniesionych w Polsce. W 2016 r., w odniesieniu do roku poprzedniego, wartość środków wydanych na ten cel zmniejszyła się o 5,3%.

Polacy przekraczający granicę polsko-białoruską w omawianym roku na zakup towarów nieżywnościowych wydali 51,7 mln zł, co stanowiło 65,4% ogółu ich wydatków. W porównaniu z 2015 r. oznacza to spadek o 0,7%. Polacy najwięcej środków przeznaczili na zakup paliwa. Kwota wydana na ten cel wyniosła 50,0 mln zł, czyli 63,2% ogólnej wartości wydatków Polaków za granicą. Zmalała ona o 1,7% w stosunku do zanotowanej w poprzednim roku.

Na zakup napojów alkoholowych Polacy przeznaczili 7,5 mln zł, tj. o 0,1% więcej niż rok wcześniej. Stanowiło to 9,5% ogółu wydatków Polaków za granicą. Kwota przeznaczona na zakup wyrobów tytoniowych wyniosła 5,8 mln zł (o 2,6% mniej niż rok wcześniej), czyli 7,4% ogólnej wartości wydatków za granicą. Na zakup towarów żywnościowych Polacy przeznaczili tylko 4,2 mln zł (5,4% wszystkich wydatków) i było to o 0,5% mniej niż w roku poprzednim.

Na usługi Polacy przekraczający granicę polsko-białoruską w 2016 r. wydali 9,8 mln zł (o 6,2% więcej niż przed rokiem), czyli 12,4% ogólnej wartości środków wydatkowanych za granicą.

**STRUKTURA WYDATKÓW PONIESIONYCH ZA GRANICĄ PRZEZ POLAKÓW (rezydentów) PRZEKACZAJĄCYCH GRANICĘ POLSKO-BIAŁORUSKĄ NA TERENIE POLSKI W 2016 R.**



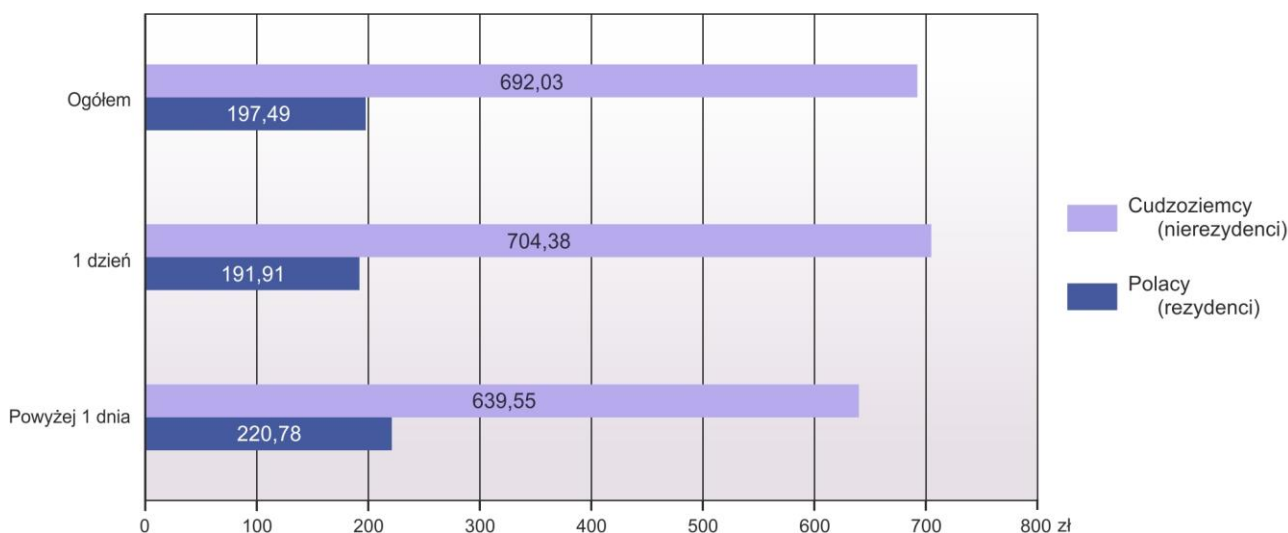
W 2016 r. najwięcej cudzoziemców przekraczających granicę polsko-białoruską dokonywało zakupów towarów i usług w odległości 51–100 km od granicy. Wydatki na tym obszarze wyniosły 1074,1 mln zł, co stanowiło 46,1% ich ogólnej kwoty. Były one aż o 15,1% niższe w stosunku do zanotowanych w poprzednim roku. Nieco mniejsze wydatki poniesiono w odległości do 50 km od granicy. Ich wartość osiągnęła poziom 1061,3 mln zł (o 2,4% wyższy niż w 2015 r.), co stanowiło

45,6% ogólnej kwoty przeznaczonej na zakupy przez cudzoziemców. Zdecydowana większość tych środków, tj. 693,0 mln zł (29,8% ogółu) była wydatkowana w odległości 31–50 km od granicy. Najmniejsze wydatki cudzoziemców odnotowano w odległości powyżej 100 km od granicy (193,4 mln zł, tj. 8,3% ogółu) i były one aż o 23,7% niższe niż w roku poprzednim. Wyodrębniając z ogólnej wartości wydatków środki przeznaczone na usługi, zaobserwowano, że cudzoziemcy przebywający w odległości powyżej 100 km od granicy przeznaczyci na ten cel najwięcej, bo aż 25,5% całości poniesionych wydatków (o 4,4% więcej niż w roku poprzednim). W strukturze wydatków wszystkich cudzoziemców środki przeznaczone na usługi stanowiły tylko 3,9%.

W analizowanym roku Polacy, odmiennie niż cudzoziemcy, największe wydatki na zakup towarów i usług ponieśli w pasie do 50 km od granicy. Wyniosły one 64,9 mln zł, co stanowiło 82,0% ogółu ich wydatków. Były one o 5,0% niższe w stosunku do zanotowanych w roku poprzednim. Zdecydowana większość tej kwoty (59,2 mln zł, tj. 74,9% ogółu) wydatkowana została w pasie do 30 km od granicy. Zakupów o znacznie mniejszej wartości Polacy dokonali w odległości 51–100 km (4,4 mln zł, tj. 5,6%) oraz powyżej 100 km od granicy (9,8 mln zł, tj. 12,3%). Podczas gdy środki przeznaczone na usługi stanowiły tylko 12,4% ogólnych wydatków poniesionych przez Polaków za granicą, osoby przebywające w odległości powyżej 100 km od granicy przeznaczyły na ten cel zdecydowanie więcej, bo aż 45,9% całości swoich wydatków.

Średnie wydatki przypadające na 1 osobę, poniesione w Polsce przez cudzoziemców przekraczających granicę polsko-białoruską w 2016 r. ukształtowały się na poziomie 692 zł i były o 9,9% niższe w porównaniu z zanotowanymi w 2015 r. Z kolei średnie wydatki poniesione za granicą przez Polaków wyniosły 197 zł, czyli o 0,2% więcej niż rok wcześniej. W przypadku cudzoziemców najwyższe przeciętne wydatki na 1 osobę (751 zł) odnotowano w I kwartale, zaś najniższe (652 zł) w IV kwartale 2016 r. W przypadku Polaków były to odpowiednio IV kwartał (201 zł) oraz II kwartał (195 zł) omawianego roku.

**ŚREDNIE WYDATKI PONIESIONE PRZEZ JEDNEGO CUDZOZIEMCĄ (nierezydenta) W POLSCE ORAZ JEDNEGO POLAKA (rezydenta) ZA GRANICĄ WEDŁUG CZASU POBYTU W 2016 R.**





W 2016 r. przeciętne wydatki przypadające na jednego cudzoziemca, którego czas pobytu za granicą nie przekraczał 1 dnia, kształtowały się na poziomie 704 zł. Dla osób deklarujących dłuższy pobyt średnie wydatki były niższe i wyniosły 640 zł. W przypadku Polaków wydatki osiągnęły odpowiednio wartość 192 zł i 221 zł.

Osoby przebywające za granicą dłużej niż 1 dzień ponosiły wielokrotnie wyższe wydatki na usługi w porównaniu z wyjeżdżającymi za granicę na 1 dzień. Przeciętne wydatki na ten cel w przypadku wyjazdów z noclegami stanowiły 17,4% średnich wydatków przypadających na jednego cudzoziemca oraz 39,3% średnich wydatków przypadających na jednego Polaka, podczas gdy dla przekraczających granicę na 1 dzień ukształtowały się odpowiednio na poziomie 1,0% i 4,9%.

## **PODSUMOWANIE**

---

Wyniki badań prowadzonych w 2016 r. wykazały, że:

- zdecydowaną większość przekraczających granicę polsko-białoruską stanowili cudzoziemcy,
- głównym celem wyjazdów za granicę, zarówno w przypadku Polaków jak i cudzoziemców, było dokonanie zakupów,
- wśród osób przekraczających granicę polsko-białoruską dominowali mieszkańcy miejscowości zlokalizowanych w odległości do 50 km od granicy,
- wydatki cudzoziemców poniesione na zakup towarów i usług były niższe, natomiast Polaków za granicą nieznacznie wyższe niż w 2015 r.,
- w strukturze wydatków cudzoziemców w Polsce i Polaków za granicę dominowały środki przeznaczone na zakup towarów, zwłaszcza nieżywnościowych,
- zdecydowana większość wydatków cudzoziemców w Polsce została poniesiona w odległości 51–100 km oraz do 50 km od granicy, natomiast Polaków za granicę – w pasie do 50 km od granicy,
- w porównaniu z poprzednim rokiem zmniejszyły się średnie wydatki przypadające na jednego cudzoziemca, natomiast nieco wzrosły przeciętne wydatki poniesione przez jednego Polaka przekraczającego tę granicę.