

Struktura wynagrodzeń w województwie podlaskim w październiku 2022 r.

29.02.2024 r.

 **21,7%**

Wzrost mediany wynagrodzeń miesięcznych w porównaniu z październikiem 2020 r.

W październiku 2022 r. w województwie podlaskim przeciętne miesięczne wynagrodzenie brutto w podmiotach gospodarki narodowej o liczbie pracujących 10 i więcej osób wyniosło 6325,15 zł. Było ono o 15,8% wyższe od mediany wynagrodzeń¹, która w analizowanym miesiącu ukształtowała się na poziomie 5462,29 zł.

Dane przedstawione w opracowaniu pochodzą z reprezentacyjnego badania struktury wynagrodzeń według zawodów za październik 2022 r. Badanie struktury wynagrodzeń jest realizowane z częstotliwością dwuletnią i obejmuje podmioty gospodarki narodowej o liczbie pracujących 10 i więcej osób. Dane dotyczą osób pełnozatrudnionych oraz niepełnozatrudnionych, które przepracowały cały miesiąc październik 2022 r. Wyniki badania zostały uogólnione na całą populację. Więcej informacji dotyczących metodologii badania znajduje się w [Zeszytcie metodologicznym Struktura wynagrodzeń według zawodów](#).

Badanie struktury wynagrodzeń według zawodów to unikatowe badanie, ponieważ jako jedyne pozwala na szczegółową analizę zróżnicowania wynagrodzeń miesięcznych i godzinowych z uwzględnieniem cech osób fizycznych, takich jak: płeć, wiek, poziom wykształcenia, staż pracy, wykonywany zawód, a także cech charakteryzujących zakłady pracy tych osób, m.in.: rodzaj działalności, sektor własności, wielkość zakładu i jego położenie geograficzne. Na podstawie wyników tego badania opracowywane są także rozkłady zatrudnionych według wysokości wynagrodzenia oraz mierniki zróżnicowania płac.

Przeciętne miesięczne wynagrodzenia brutto

W październiku 2022 r. w województwie podlaskim przeciętne miesięczne wynagrodzenie brutto osób zatrudnionych w analizowanej grupie podmiotów wyniosło 6325,15 zł (w kraju – 7001,28 zł) i było o 1243,83 zł, tj. o 24,5% wyższe od zanotowanego w analogicznym okresie 2020 r.

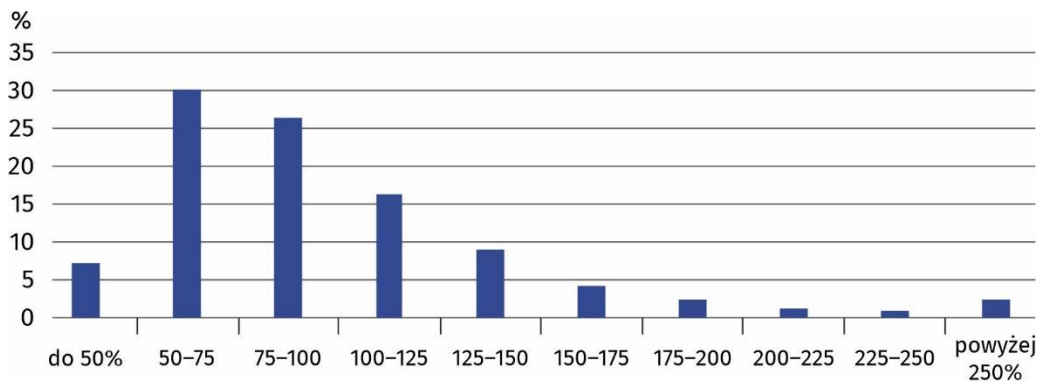
W badanym miesiącu 2022 r. mężczyźni uzyskali przeciętne miesięczne wynagrodzenie brutto o 3,0% wyższe niż ogółem w województwie, a kobiety – o 2,8% niższe. Przeciętne wynagrodzenie mężczyzn było o 6,0% (o 367,93 zł) wyższe od przeciętnego wynagrodzenia kobiet, podczas gdy w skali kraju przeciętne miesięczne wynagrodzenie brutto mężczyzn przekroczyło o 17,6% przeciętne wynagrodzenie kobiet.

W województwie podlaskim wynagrodzenia w wysokości mniejszej lub równej przeciętnemu miesięcznemu wynagrodzeniu brutto otrzymało 63,7% ogółu zatrudnionych – 61,2% mężczyzn i 66,0% kobiet.

Przeciętne miesięczne wynagrodzenie brutto mężczyzn było o 6,0% wyższe od przeciętnego wynagrodzenia kobiet

¹ Mediana wynagrodzeń to inaczej wynagrodzenie środkowe, dzielące zatrudnionych na dwie równoliczne grupy: jedna otrzymuje wynagrodzenia niższe od mediany, druga – wyższe.

Wykres 1. Struktura zatrudnionych według relacji wysokości wynagrodzeń do przeciętnego miesięcznego wynagrodzenia brutto^a w województwie w październiku 2022 r.

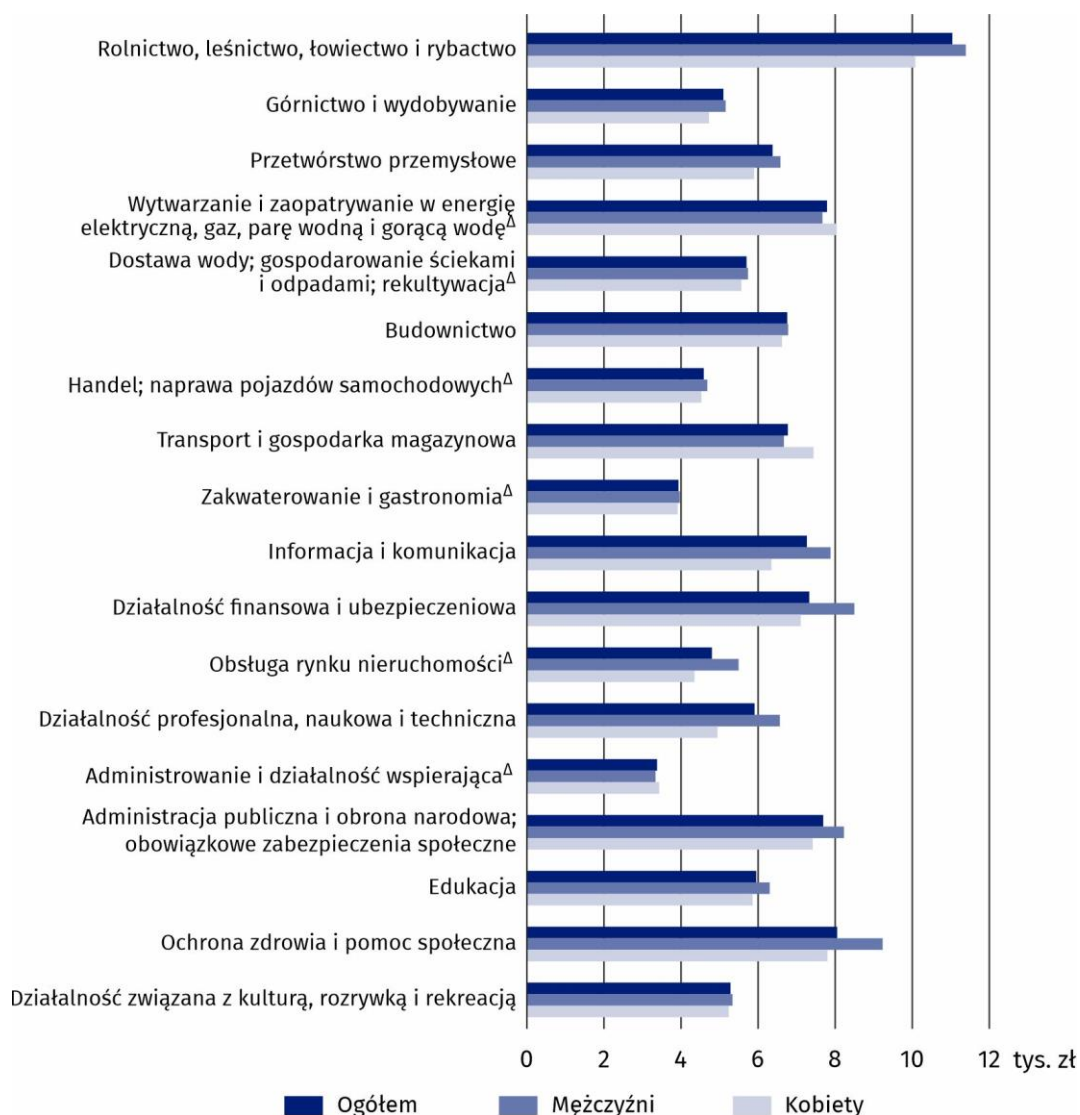


a Przedziały zostały prawostronnie domknięte.

Wynagrodzenie minimalne (tj. 3010,00 zł, ustalone na podstawie przepisów o minimalnym wynagrodzeniu za pracę) lub mniejsze uzyskało 5,8% pracowników – 7,0% mężczyzn i 4,6% kobiet.

Przynajmniej dwukrotność przeciętnego miesięcznego wynagrodzenia brutto (tj. 12650,30 zł lub więcej) otrzymało 4,5% ogółu zatrudnionych – 5,6% mężczyzn i 3,6% kobiet.

Wykres 2. Przeciętne miesięczne wynagrodzenia brutto według sekcji PKD 2007 w październiku 2022 r.



Najwyższe przeciętne miesięczne wynagrodzenie brutto w październiku 2022 r. zanotowano w sekcji Rolnictwo, leśnictwo, łowiectwo i rybactwo. Było ono wyższe od przeciętnego wynagrodzenia ogółem o 74,5%. Najniższe wynagrodzenie otrzymali natomiast pracownicy zatrudnieni w sekcji Administrowanie i działalność wspierająca; stanowiło ono tylko 53,4% przeciętnego wynagrodzenia w województwie.

Przeciętne godzinowe wynagrodzenia brutto

W październiku 2022 r. przeciętne godzinowe wynagrodzenie brutto w województwie podlaskim wyniosło 38,61 zł (w kraju – 42,30 zł). W porównaniu z zanotowanym 2 lata wcześniej było ono o 28,8% wyższe.

W analizowanym miesiącu 2022 r. mężczyźni otrzymali przeciętne godzinowe wynagrodzenie brutto o 0,3% wyższe od średniego w województwie, a kobiety – o 0,3% niższe. Przeciętne godzinowe wynagrodzenie brutto mężczyzn było o 0,6% (o 0,23 zł) wyższe od przeciętnego godzinowego wynagrodzenia brutto kobiet. W skali kraju przeciętne godzinowe wynagrodzenie mężczyzn było wyższe średnio o 12,1% od przeciętnego godzinowego wynagrodzenia kobiet.

Przeciętne godzinowe wynagrodzenie brutto mężczyzn było o 0,6% wyższe od przeciętnego wynagrodzenia kobiet

Wybrane miary pozycyjne

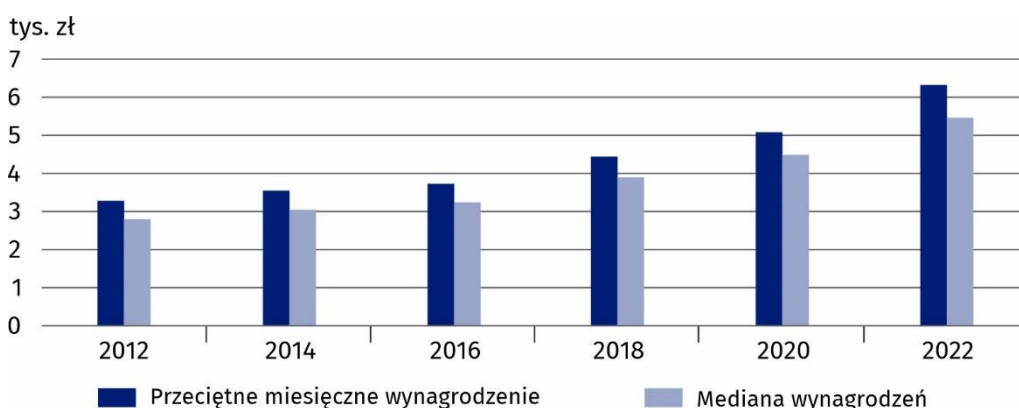
Badanie struktury wynagrodzeń dostarcza danych jednostkowych o zatrudnionych, co umożliwia prezentowanie wynagrodzeń za pomocą miar pozycyjnych, takich jak mediana czy decyle.

W październiku 2022 r. w województwie podlaskim połowa zatrudnionych otrzymała miesięczne wynagrodzenie brutto nie wyższe niż 5462,29 zł (w kraju – 5701,62 zł). Ta wartość to tzw. mediana wynagrodzeń, inaczej wynagrodzenie środkowe lub decyl piąty. Było ono o 975,66 zł, tj. o 21,7% wyższe od zanotowanego w analogicznym okresie 2020 r. W grupie zatrudnionych, którzy otrzymali wynagrodzenia nieprzekraczające mediany wynagrodzeń 54,0% stanowiły kobiety.

Połowa zatrudnionych otrzymała miesięczne wynagrodzenie brutto nie wyższe niż 5462,29 zł (mediana wynagrodzeń)

W badanym miesiącu 10,0% zatrudnionych uzyskało miesięczne wynagrodzenie brutto nie wyższe niż 3310,00 zł (decyl pierwszy). Większość w tej grupie – 52,0% – stanowili mężczyźni. Przewaga mężczyzn została zanotowana również w grupie 10,0% najlepiej zarabiających, tj. powyżej 9772,48 zł (decyl dziewiąty). Stanowili oni 54,1% otrzymujących takie wynagrodzenie.

Wykres 3. Przeciętne miesięczne wynagrodzenie brutto i mediana wynagrodzeń brutto w październiku

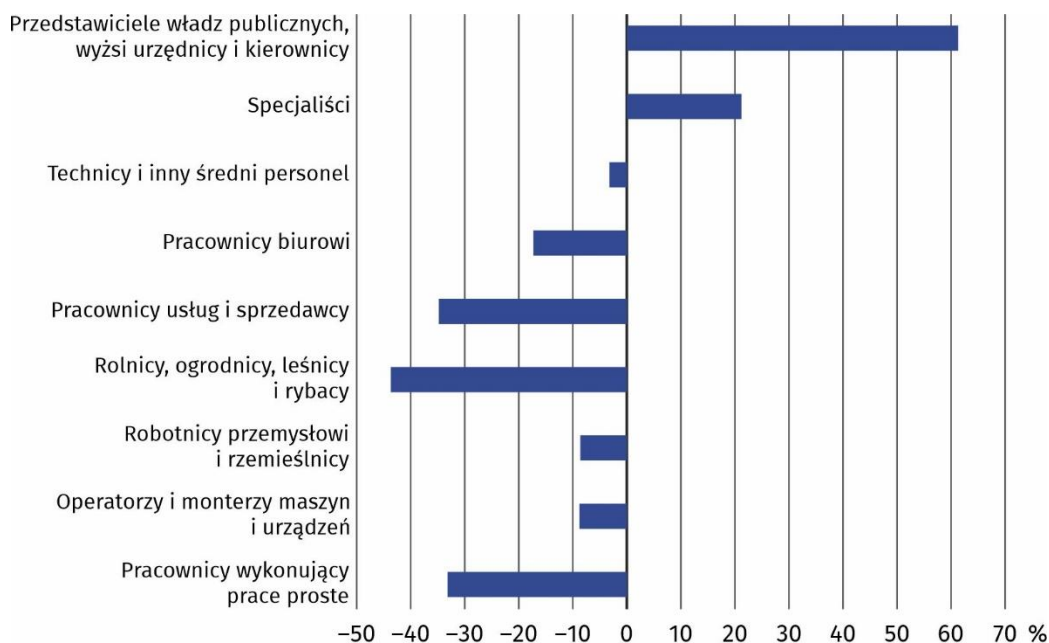


Wyniki badania struktury wynagrodzeń wykazały, że w województwie podlaskim w ciągu 10 lat mediana wynagrodzeń wzrosła o 95,5%, a przeciętne miesięczne wynagrodzenie brutto – o 92,8%.

Przeciętne miesięczne wynagrodzenia brutto według wielkich grup zawodów

Badanie struktury wynagrodzeń dostarcza danych na temat zróżnicowania przeciętnych miesięcznych wynagrodzeń brutto w podziale na zawody. W niniejszym opracowaniu dane są prezentowane w układzie wielkich grup zawodów, zgodnie z obowiązującą w statystyce publicznej [klasyfikacją zawodów i specjalności \(KZiS\)](#).

Wykres 4. Odchylenia przeciętnych miesięcznych wynagrodzeń brutto w wielkich grupach zawodów względem przeciętnego miesięcznego wynagrodzenia brutto w województwie w październiku 2022 r.



W październiku 2022 r. wśród ogółu zatrudnionych najwyższe przeciętne miesięczne wynagrodzenie brutto – 10204,08 zł – otrzymali pracownicy zaliczani do grupy zawodów Przedstawiciele władz publicznych, wyżsi urzędnicy i kierownicy, natomiast najniższe – 3561,50 zł – Rolnicy, ogrodnicy, leśnicy i rybacy. Oznacza to, że przeciętne wynagrodzenie zatrudnionych w zawodach zaliczanych do pierwszej z wymienionych grup było o 61,3% wyższe od przeciętnego miesięcznego wynagrodzenia brutto ogółem. W przypadku drugiej grupy przeciętne wynagrodzenie było o 43,7% niższe od przeciętnego miesięcznego wynagrodzenia brutto w województwie.

Niemal we wszystkich prezentowanych grupach zawodów w październiku 2022 r. mężczyźni otrzymali przeciętne miesięczne wynagrodzenie brutto wyższe niż kobiety. W jednej spośród nich (Operatorzy i monterzy maszyn i urządzeń) wynagrodzenie mężczyzn było o ponad 20% wyższe niż kobiet. Wynagrodzenia kobiet przewyższały wynagrodzenia mężczyzn tylko w grupie Pracownicy biurowi, w której kobiety zarabiały średnio o 0,4% więcej niż mężczyźni.

Najwyższe przeciętne wynagrodzenie brutto otrzymali pracownicy zaliczani do grupy zawodów Przedstawiciele władz publicznych, wyżsi urzędnicy i kierownicy, natomiast najniższe – Rolnicy, ogrodnicy, leśnicy i rybacy

Tablica 1. Przeciętne miesięczne wynagrodzenia brutto według wielkich grup zawodów w październiku 2022 r.

Wielkie grupy zawodów	Ogółem	Mężczyźni	Kobiety
	w zł		
OGÓŁEM	6325,15	6513,22	6145,29
Przedstawiciele władz publicznych, wyżsi urzędnicy i kierownicy	10204,08	10691,57	9706,47
Specjaliści	7665,20	8390,68	7379,78
Technicy i inny średni personel	6122,99	6642,49	5782,53
Pracownicy biurowi	5230,74	5218,39	5240,12
Pracownicy usług i sprzedawcy	4123,42	4395,62	4022,18
Rolnicy, ogrodnicy, leśnicy i rybacy	3561,50	3614,75	3293,33
Robotnicy przemysłowi i rzemieślnicy	5781,90	5873,27	5270,44
Operatorzy i monterzy maszyn i urządzeń	5770,93	5908,04	4865,75
Pracownicy wykonujący prace proste	4227,55	4547,42	4038,86

Uwaga

W opracowaniu zastosowano skrócone nazwy sekcji Polskiej Klasyfikacji Działalności (PKD 2007), oznaczając je w wykresie 2. znakiem „Δ”. Zestawienie zastosowanych skrótów i pełnych nazw podaje się poniżej:

skrót	pełna nazwa
Wytwarzanie i zaopatrywanie w energię elektryczną, gaz, parę wodną i gorącą wodę	Wytwarzanie i zaopatrywanie w energię elektryczną, gaz, parę wodną, gorącą wodę i powietrze do układów klimatyzacyjnych
Dostawa wody; gospodarowanie ściekami i odpadami; rekultywacja	Dostawa wody; gospodarowanie ściekami i odpadami oraz działalność związana z rekultywacją
Handel; naprawa pojazdów samochodowych	Handel hurtowy i detaliczny; naprawa pojazdów samochodowych, włączając motocykle
Zakwaterowanie i gastronomia	Działalność związana z zakwaterowaniem i usługami gastronomicznymi
Obsługa rynku nieruchomości	Działalność związana z obsługą rynku nieruchomości
Administrowanie i działalność wspierająca	Działalność w zakresie usług administrowania i działalność wspierająca

W przypadku cytowania danych Głównego Urzędu Statystycznego prosimy o zamieszczenie informacji: „Źródło danych GUS”, a w przypadku publikowania obliczeń dokonanych na danych opublikowanych przez GUS prosimy o zamieszczenie informacji: „Opracowanie własne na podstawie danych GUS”.

Prawie we wszystkich wielkich grupach zawodów mężczyźni otrzymywali przeciętne miesięczne wynagrodzenie brutto wyższe niż kobiety; wyjątek stanowiła grupa Pracownicy biurowi

Opracowanie merytoryczne:
Urząd Statystyczny w Białymstoku
Dyrektor Ewa Kamińska-Gawryluk
Tel: 85 749 77 15

Rozpowszechnianie:
Informatorium Statystyczne
Tel: 85 749 77 45, 85 749 77 88



bialystok.stat.gov.pl



[@Bialystok_STAT](https://twitter.com/Bialystok_STAT)



[@UrządStatystycznywBiałymstoku](https://www.facebook.com/UrządStatystycznywBiałymstoku)

Powiązane opracowania

[Struktura wynagrodzeń według zawodów za październik 2022 roku](#)

[Zeszyt metodologiczny Struktura wynagrodzeń według zawodów](#)

Temat dostępny w bazach danych

[Dziedzinowe Bazy Wiedzy](#)

Ważniejsze pojęcia dostępne w słowniku

[Przeciętne miesięczne wynagrodzenie brutto](#)

[Przeciętne wynagrodzenie godzinowe](#)

[Zatrudnieni](#)