

## Dojazdy do pracy w województwie podlaskim w 2016 r.

# 49,4 tys.

Liczba osób dojeżdżających do pracy poza gminę zamieszkania

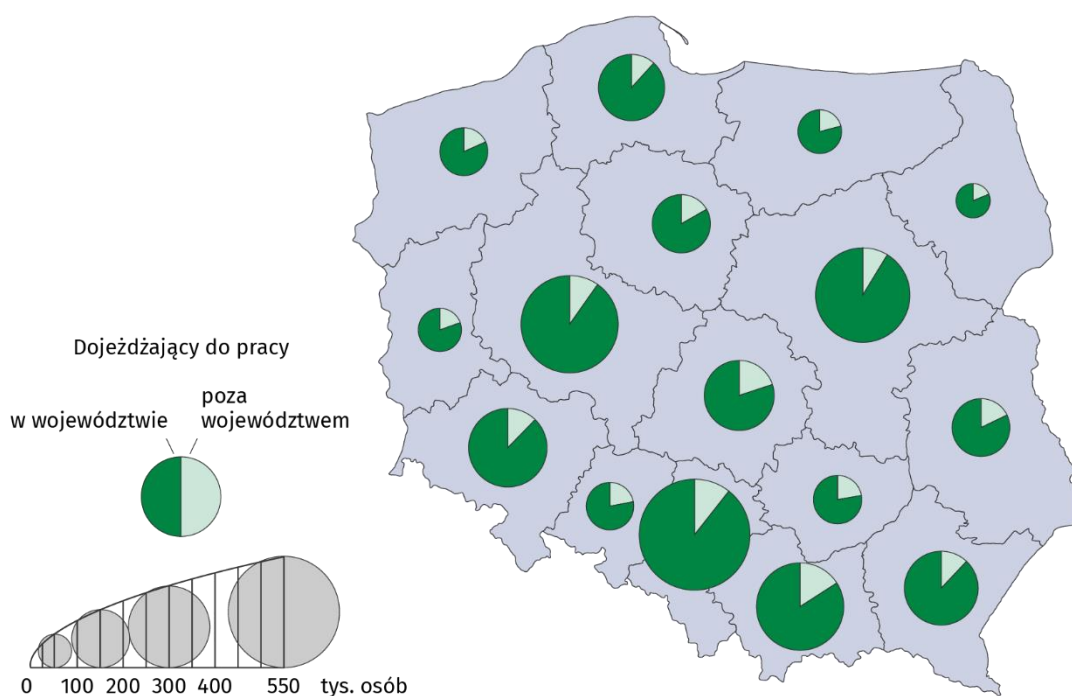
**W województwie podlaskim w 2016 r. do pracy poza gminę swojego zamieszkania dojeżdżało 49,4 tys. pracowników najemnych, co stanowiło 1,5% ogółu dojeżdżających w kraju (w 2011 r. – 52,8 tys., tj. 1,7%). Przyjeżdżających do pracy było tu mniej niż wyjeżdżających, a iloraz przepływów związanych z zatrudnieniem wynosił 0,40 i należał do najniższych w Polsce.**

Wyniki badania dojazdów do pracy pochodzą z administracyjnych źródeł danych Ministerstwa Finansów i Zakładu Ubezpieczeń Społecznych. Zgodnie z przyjętą metodyką badania, w liczbie dojeżdżających do pracy uwzględnione zostały przepływy między gminami danego województwa i innych województw, w tym również między częścią miejską i wiejską we wszystkich gminach miejsko-wiejskich.

### Dojeżdżający do pracy

W 2016 r. w województwie podlaskim do pracy poza gminę zamieszkania dojeżdżało 49,4 tys. pracowników najemnych, tj. o 6,6% mniej niż wykazano w poprzednim badaniu w oparciu o dane z 2011 r. Podlaskie należało do grona województw o najmniejszej mobilności zatrudnionych.

### Mapa 1. Dojeżdżający do pracy według województw



30.08.2019 r.

Pracownicy najemni (zatrudnieni) to osoby, których źródłem przychodu są wynagrodzenia ze stosunku: pracy, służbowego, spółdzielczego, z pracy nakładczej, a także zasiłki pieniężne z ubezpieczenia społecznego wypłacane przez zakład pracy

Dojeżdżający do pracy to zatrudnieni mieszkający w danym województwie, których miejsce pracy znajduje się poza granicami administracyjnymi ich gminy zamieszkania

W skali kraju dojeżdżający do pracy w Podlaskiem stanowili 1,5%, tj. najmniej ze wszystkich województw. Większość dojazdów odbywała się w granicach administracyjnych województwa

Podobnie jak w większości województw, wśród ogółu dojeżdżających do pracy w Podlaskiem przeważały osoby zamieszkujące tereny wiejskie. Ich udział kształtował się na poziomie 51,5% i był mniejszy niż przeciętnie w kraju (56,8%). Mieszkańcy wsi byli bardziej mobilni w przypadku dojazdów wewnątrzwojewódzkich (w tej grupie stanowili oni 53,4%). W przypadku dojazdów poza obszar województwa dojeżdżający pracownicy najemni mieszkający na wsi stanowili 43,3%, a w miastach – 56,7%. Z perspektywy miejsca pracy, dla większości zatrudnionych cel dojazdu stanowiły miasta. Odsetek mieszkańców województwa podlaskiego dojeżdżających do pracy w miastach wynosił 69,2% wobec 30,8% dojeżdżających na obszary wiejskie.

Częściej do pracy dojeżdżali mieszkańcy obszarów wiejskich. Wśród przemieszczających się w granicach województwa ich udział wynosił 53,4%

**Tablica 1. Dojeżdżający do pracy w województwie podlaskim według lokalizacji miejsca pracy, płci i miejsca zamieszkania**

Wyszczególnienie	Ogółem	Wewnątrz województwa	Poza granice województwa
<b>Ogółem</b>	<b>49358</b>	<b>40124</b>	<b>9234</b>
mężczyźni	27680	21891	5789
kobiety	21678	18233	3445
Miasta	23946	18708	5238
Wieś	25412	21416	3996

W Podlaskiem, tak jak we wszystkich województwach, na dojazdy do pracy częściej decydowali się mężczyźni. Ich odsetek nie przekraczał średniego udziału mężczyzn dojeżdżających do pracy w kraju (56,1% wobec 57,1%). Mężczyźni przeważali zarówno wśród dojeżdżających do pracy na obszarze województwa podlaskiego, jaki i poza jego granice, przy czym w tej drugiej grupie ich przewaga była większa (odsetek wynosił 62,7% wobec 54,6% wewnątrz województwa).

Na dojazdy do pracy częściej decydowali się mężczyźni. Najbardziej mobilne były osoby z grup wieku 25–34 oraz 35–44 lata

**Tablica 2. Dojeżdżający do pracy w województwie podlaskim według płci i grup wieku**

Grupy wieku	Ogółem	Mężczyźni	Kobiety
<b>Ogółem</b>	<b>49358</b>	<b>27680</b>	<b>21678</b>
	W % ogółem		
24 lata i mniej	6,7	7,5	5,5
25–34	29,9	30,5	29,1
35–44	26,9	25,9	28,2
45–54	22,8	21,0	25,1
55–64	12,9	13,9	11,6
65 lat i więcej	0,8	1,1	0,4

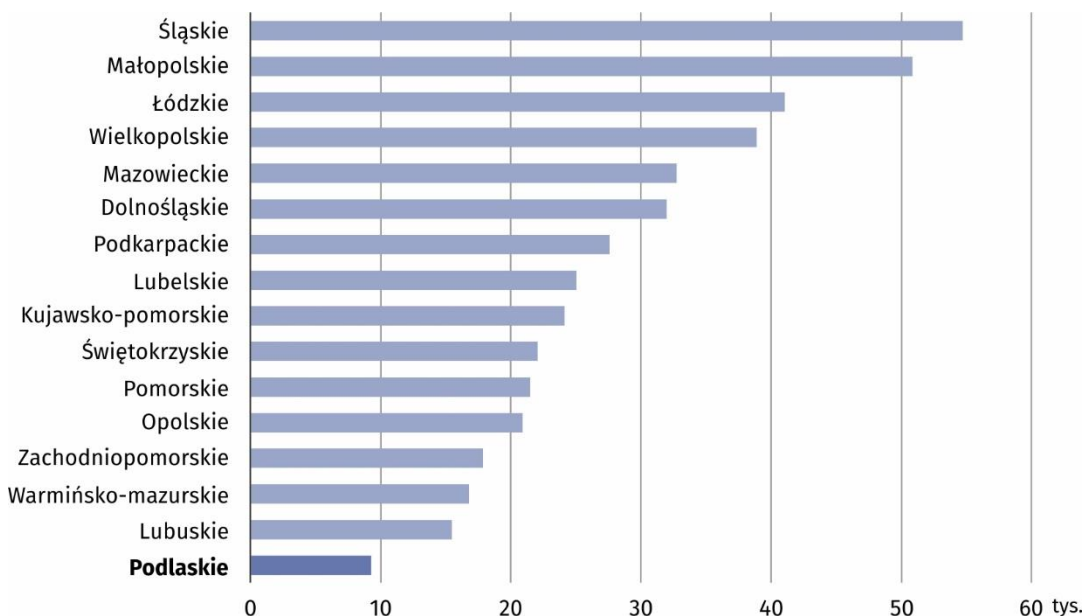
Struktura zatrudnionych dojeżdżających do pracy, uwzględniająca podział na płeć, pokazuje zróżnicowanie udziałów w poszczególnych grupach wieku. Mężczyźni przeważali we wszystkich grupach, a najbardziej w najstarszej (65 lat i więcej), gdzie stanowili 76,2%. Ich dominacja w tej grupie wynika przede wszystkim z niższego wieku emerytalnego kobiet. Najmniejsza różnica wystąpiła w grupie wiekowej 45–54 lata, gdzie udział mężczyzn wynosił 51,7%, a kobiet – 48,3%.

### Wyjeżdżający do pracy

W 2016 r. do pracy poza obszar województwa podlaskiego wyjeżdżało 9,2 tys. pracowników najemnych, tj. o 22,3% mniej niż w 2011 r. W skali kraju stanowiło to 2,0% (najmniej ze wszystkich województw).

Wyjeżdżający do pracy to pracownicy najemni, którzy wyjeżdżają z gminy/województwa zamieszkania do innej gminy/województwa, gdzie jest ich miejsce pracy

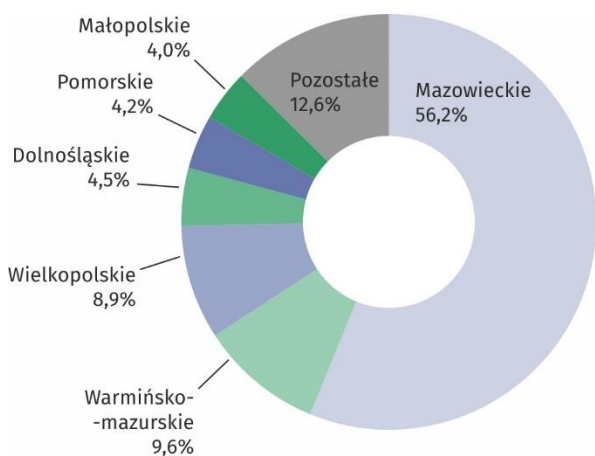
**Wykres 1. Wyjeżdżający do pracy z województw**



Główny cel wyjazdów do pracy dla pracowników najemnych z Podlaskiego stanowiło województwo mazowieckie, dokąd kierowała się ponad połowa ogółu wyjeżdżających (56,2%). Stosunkowo licznie mieszkańcy województwa podlaskiego kierowali się też do województw warmińsko-mazurskiego (9,6%) i wielkopolskiego (8,9%). Najrzadziej natomiast celem wyjazdów do pracy były dla nich województwa lubuskie i opolskie. Wyjeżdżający tam pracownicy najemni z województwa podlaskiego stanowili po 0,3% ich ogólnej liczby.

Ponad połowa ogółu wyjeżdżających z Podlaskiego w celach zarobkowych kierowała się do województwa mazowieckiego

**Wykres 2. Kierunki wyjazdów do pracy z województwa podlaskiego**



Struktura wyjeżdżających do pracy poza obszar województwa podlaskiego, według kryterium miejsca zamieszkania, wskazuje na większy udział zatrudnionych z terenów miejskich (56,7% ogółu wyjeżdżających wobec 43,3% w przypadku mieszkańców wsi). Większy odsetek zatrudnionych pochodzących z miast obserwowano też w województwach: łódzkim, warmińsko-mazurskim, lubuskim, zachodnio-pomorskim, mazowieckim i dolnośląskim, a przede wszystkim w pomorskim i śląskim, gdzie ta przewaga była największa, a udział mieszkańców miast w ogólnej liczbie wyjeżdżających do pracy z tych województw kształtował się odpowiednio na poziomie 62,5% i 72,8%. W pozostałych województwach częściej do pracy wyjeżdżali pracownicy najemni pochodzący ze wsi. Grupa ta największy udział miała wśród wyjeżdżających z województw podkarpackiego (63,9%) i świętokrzyskiego (63,8%), przy średnim udziale w kraju wynoszącym 48,4%.

Wyjeżdżający do pracy poza obszar województwa podlaskiego w większości byli mieszkańcami miast

Zdecydowana większość zatrudnionych wyjeżdżających z województwa podlaskiego udawała się do pracy w miastach, a odsetek takich przemieszczeń nie odbiegał znacząco od średniej dla Polski (76,3% wobec 80,8% przeciętnie w kraju).

Wśród wyjeżdżających do pracy poza granice województwa dominowali mężczyźni, których udział kształtował się na poziomie 62,7% wobec średniej krajowej wynoszącej 64,5%.

**Tablica 3. Wyjeżdżający do pracy poza granice województwa podlaskiego według płci i wieku**

Grupy wieku	Ogółem	Mężczyźni	Kobiety
<b>Ogółem</b>	<b>9234</b>	<b>5789</b>	<b>3445</b>
	W % ogółem		
24 lata i mniej	9,7	8,7	11,2
25-34	39,2	36,3	44,1
35-44	25,6	26,2	24,7
45-54	16,6	17,9	14,5
55-64	8,3	10,0	5,3
65 lat i więcej	0,6	0,8	0,2

Wśród wyjeżdżających poza granice województwa podlaskiego, stosunkowo najbardziej wyrównane proporcje pod względem płci charakteryzowały grupę osób najmłodszych, w wieku 24 lata i mniej, gdzie mężczyźni stanowili 56,6%, a kobiety – 43,4% (dla porównania w grupie najstarszej było to odpowiednio 85,5% wobec 14,5%).

W grupie wszystkich gmin województwa podlaskiego największą liczbą pracowników najemnych wyjeżdżających do pracy do innych gmin wyróżniał się Białystok – stolica regionu. W 2016 r. w celach zarobkowych wyjeżdżało stąd 7,1 tys. osób, co stanowiło 14,3% ogółu wyjeżdżających do pracy i 29,4% pracowników najemnych wyjeżdżających z miast. Wśród mieszkańców terenów wiejskich najwięcej pracowników najemnych wyjeżdżało do pracy z gminy Juchnowiec Kościelny – 1,6 tys. osób, tj. 3,2% ogółu wyjeżdżających i 6,3% wszystkich wyjeżdżających z terenów wiejskich. W strukturze wyjeżdżających do pracy, uwzględniającej rodzaj gminy zamieszkania, 36,3% stanowili zatrudnieni pochodzący z gmin wiejskich, 33,2% – z gmin miejskich, a 30,5% – z gmin miejsko-wiejskich.

Najwięcej osób wyjeżdżało do pracy z Białegostoku, a spośród gmin wiejskich – z Juchnowca Kościelnego

**Tablica 4. Gminy województwa podlaskiego z największą liczbą wyjeżdżających do pracy**

Lokata	Gmina zamieszkania	Rodzaj gminy	Wyjeżdżający do pracy	
			ogółem	w % ogółu wyjeżdżających do pracy z gmin województwa podlaskiego
1.	Białystok	miejska	7052	14,3
2.	Łomża	miejska	1740	3,5
3.	Juchnowiec Kościelny	wiejska	1604	3,2
4.	Suwałki	miejska	1543	3,1
5.	Supraśl – obszar wiejski	miejsko-wiejska	1243	2,5
6.	Zambrów	miejska	1212	2,5
7.	Wasilków – miasto	miejsko-wiejska	1143	2,3
8.	Choroszcz – obszar wiejski	miejsko-wiejska	1096	2,2
9.	Hajnówka	miejska	1071	2,2
10.	Łapy – miasto	miejsko-wiejska	1000	2,0

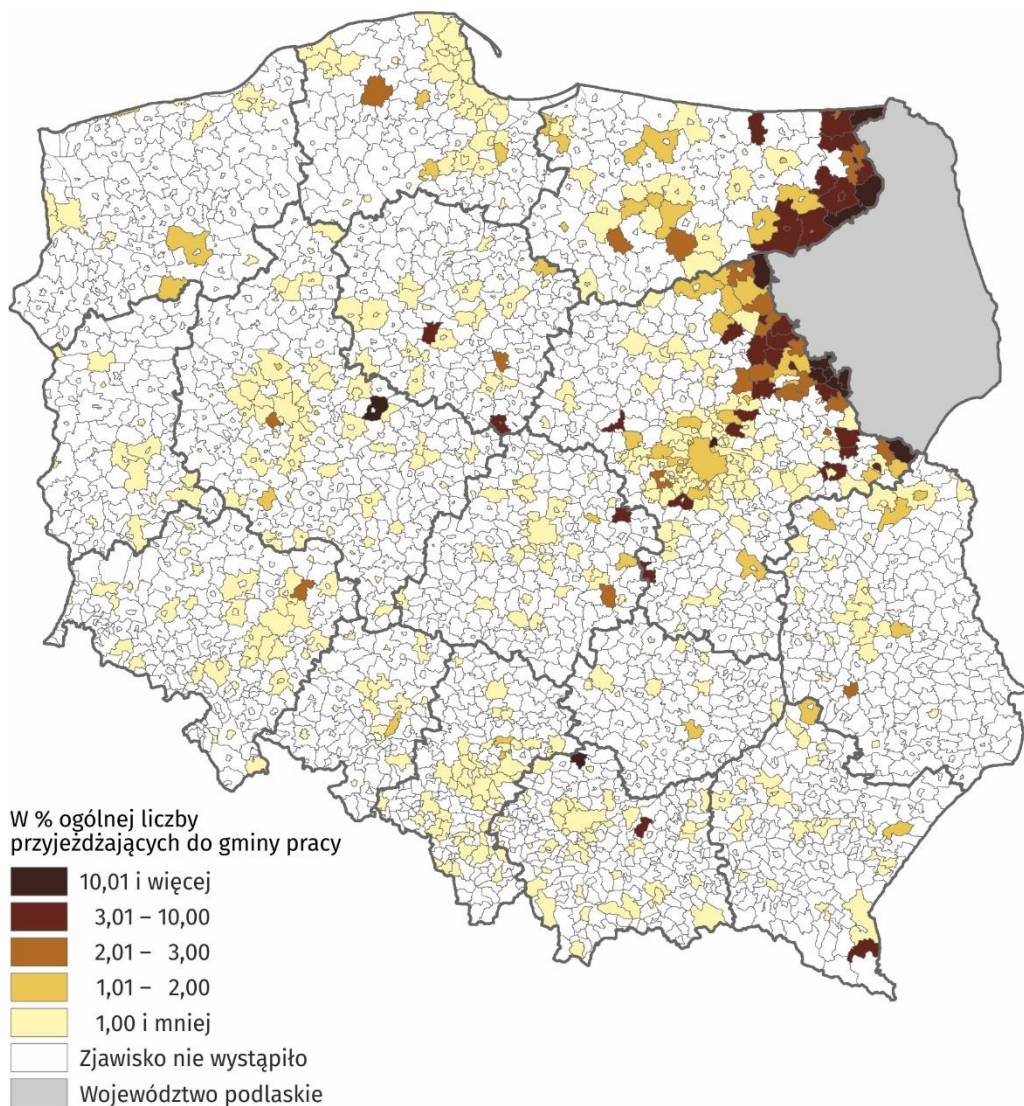
Pracownicy najemni wyjeżdżający do pracy poza granice województwa podlaskiego najczęściej decydowali się na wyjazd do pracy na terenie Warszawy (2,9 tys. osób, tj. 31,7% ogółu wyjeżdżających z województwa). Stosunkowo licznie wyjeżdżali też do Marek, Łysych i Wrocławia (po 0,3 tys. osób).

Wyjeżdżający poza granice województwa udawali się do pracy głównie do Warszawy

**Tablica 5. Gminy z największą liczbą przyjeżdżających do pracy z województwa podlaskiego**

Lo-kata	Gmina pracy	Rodzaj gminy	Województwo pracy	Liczba przyjeżdżających do pracy z gmin województwa podlaskiego	W % ogółu wyjeżdżających do pracy z województwa podlaskiego
1.	Warszawa	miejska	Mazowieckie	2926	31,7
2.	Marki	miejska	Mazowieckie	312	3,4
3.	Łyse	wiejska	Mazowieckie	310	3,4
4.	Wrocław	miejska	Dolnośląskie	306	3,3
5.	Poznań	miejska	Wielkopolskie	237	2,6
6.	Komorniki	wiejska	Wielkopolskie	209	2,3
7.	Ostrołęka	miejska	Mazowieckie	183	2,0
8.	Kraków	miejska	Małopolskie	182	2,0
9.	Prostki	wiejska	Warmińsko-mazurskie	155	1,7
10.	Ełk	miejska	Warmińsko-mazurskie	148	1,6

**Mapa 2. Wyjeżdżający do pracy z województwa podlaskiego według gmin<sup>a</sup>**



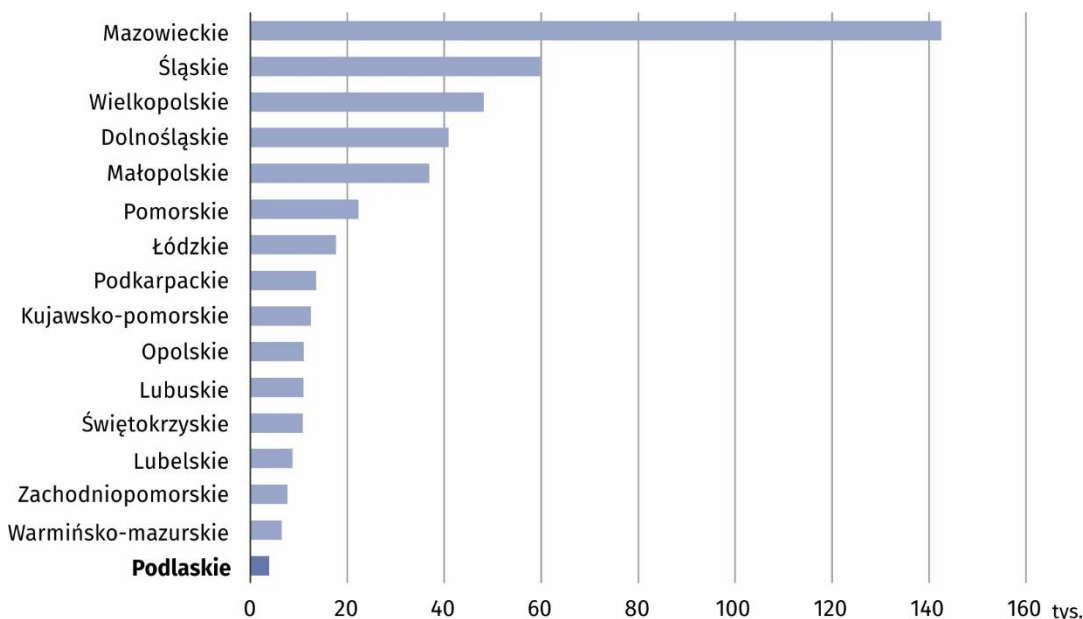
a Z uwzględnieniem podziału na część miejską i wiejską w gminach miejsko-wiejskich.

Analiza wyjazdów poza obszar województwa, prowadzona z perspektywy gminy pracy, wskazuje, że największy udział w zbiorowości przyjeżdżających w celach zarobkowych mieszkańcy Podlaskiego mieli w sąsiednich województwach, tj. warmińsko-mazurskim i mazowieckim, m.in. w gminach: Prostki (powiat ełcki), Nur i Boguty-Pianki (powiat ostrowski).

## Przyjeżdżający do pracy

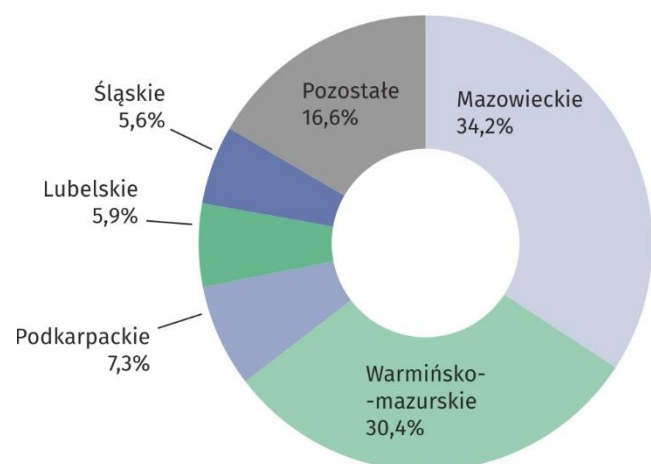
W 2016 r. do pracy w województwie podlaskim przyjeżdżało 3,7 tys. pracowników najemnych z innych województw, tj. o 27,5% mniej niż w 2011 r. Pod względem liczby przyjeżdżających Podlaskie, z udziałem 0,8%, zajmowało ostatnią pozycję wśród województw w kraju.

Wykres 3. Przyjeżdżający do pracy do województw



Podlaskie stanowiło cel przyjazdu szczególnie dla mieszkańców sąsiednich województw. Najwięcej pracowników najemnych pochodziło z województw mazowieckiego (1,3 tys. osób, tj. 34,2%) i warmińsko-mazurskiego (1,1 tys., tj. 30,4%). Najrzadziej zatrudnienie znajdowali tu natomiast mieszkańcy województw opolskiego (0,01 tys., tj. 0,2%) i świętokrzyskiego (0,01 tys., tj. 0,4%). W porównaniu z 2011 r. kierunki przyjazdów nie zmieniły się zasadniczo, różnica dotyczyła jedynie ich natężenia. Z województwa warmińsko-mazurskiego pochodziło 1,9 tys. osób (tj. 37,9%), a z mazowieckiego – 1,6 tys. osób (tj. 31,7%). Najrzadziej zatrudnienie znajdowali tu mieszkańcy województw opolskiego i lubuskiego.

Wykres 4. Kierunki przyjazdów do pracy do województwa podlaskiego



W 2016 r. w populacji zatrudnionych przyjeżdżających do pracy w województwie podlaskim mieszkający w miastach stanowili 40,7%, a pochodzący z terenów wiejskich – 59,3%, podczas gdy średnio w kraju wśród przyjeżdżających do pracy nieznacznie przeważali mieszkańcy miast. W 2011 r. w grupie przyjeżdżających do pracy w Podlaskiem mieszkańcy miast i wsi stanowili po 50,0%, natomiast w kraju zanotowano zdecydowanie wyższy udział mieszkańców miast niż terenów wiejskich i wynosił on odpowiednio 60,5% i 39,5%.

Przyjeżdżający do pracy to pracownicy najemni, którzy przyjeżdżają z gminy/województwa swojego zamieszkania do innej gminy/województwa, gdzie jest ich miejsce pracy

Do pracy w województwie podlaskim najczęściej przyjeżdżali mieszkańcy sąsiednich województw

Wśród przyjeżdżających do pracy udział mieszkańców wsi był większy niż mieszkańców miast

Ze względu na lokalizację miejsca pracy, dla pracowników najemnych spoza województwa podlaskiego częściej cel przyjazdu stanowiły miasta (70,4% wobec 29,6% w przypadku terenów wiejskich), chociaż przewaga miast była tu zdecydowanie mniejsza niż przeciętnie w kraju (80,8% wobec 19,2%).

W zbiorowości przyjeżdżających do pracy przeważali mężczyźni (67,2% wobec 32,8% kobiet). W kraju udział mężczyzn w analizowanej grupie był nieco niższy i kształtował się na poziomie 64,5%.

**Tablica 6. Przyjeżdżający do pracy spoza województwa według płci i wieku**

Grupy wieku	Ogółem	Mężczyźni	Kobiety
<b>Ogółem</b>	<b>3678</b>	<b>2471</b>	<b>1207</b>
	W % ogółem		
24 lata i mniej	6,8	7,0	6,3
25–34	27,6	28,6	25,6
35–44	28,8	28,9	28,6
45–54	23,2	21,1	27,5
55–64	12,9	13,5	11,8
65 lat i więcej	0,6	0,8	0,2

Struktura przyjeżdżających do pracy do województwa podlaskiego, ze względu na kryterium wieku, była zbliżona do obserwowanej w kraju. Najwięcej osób należało do grup wiekowych 35–44 lata (1,1 tys.) i 25–34 lata (1,0 tys.). Podobną sytuację obserwowano w przypadku mężczyzn, natomiast wśród kobiet przyjeżdżających do pracy do Podlaskiego dominowały osoby w wieku 35–44 lata i 45–54 lata.

**Tablica 7. Gminy z największą liczbą wyjeżdżających do pracy do województwa podlaskiego**

Lo-kata	Gmina zamieszkania	Rodzaj gminy	Województwo zamieszkania	Liczba wyjeżdżających do pracy na terenie województwa podlaskiego	W % ogółu przyjeżdżających spoza województwa podlaskiego
1.	Warszawa	miejska	Mazowieckie	223	6,1
2.	Ełk	miejska	Warmińsko-mazurskie	158	4,3
3.	Prostki	wiejska	Warmińsko-mazurskie	98	2,7
4.	Baranowo	wiejska	Mazowieckie	91	2,5
5.	Andrzejewo	wiejska	Mazowieckie	86	2,3
6.	Olecko – miasto	miejsko-wiejska	Warmińsko-mazurskie	85	2,3
7.	Ostrów Mazowiecka	miejska	Mazowieckie	73	2,0
8.	Ostrołęka	miejska	Mazowieckie	73	2,0
9.	Łódź	miejska	Łódzkie	69	1,9
10.	Kalinowo	wiejska	Warmińsko-mazurskie	51	1,4

Analizując dojazdy do pracy w ujęciu gminnym, należy stwierdzić, że spoza terenu województwa najliczniej do Podlaskiego przyjeżdżali mieszkańcy Warszawy i Ełku (po 0,2 tys.).

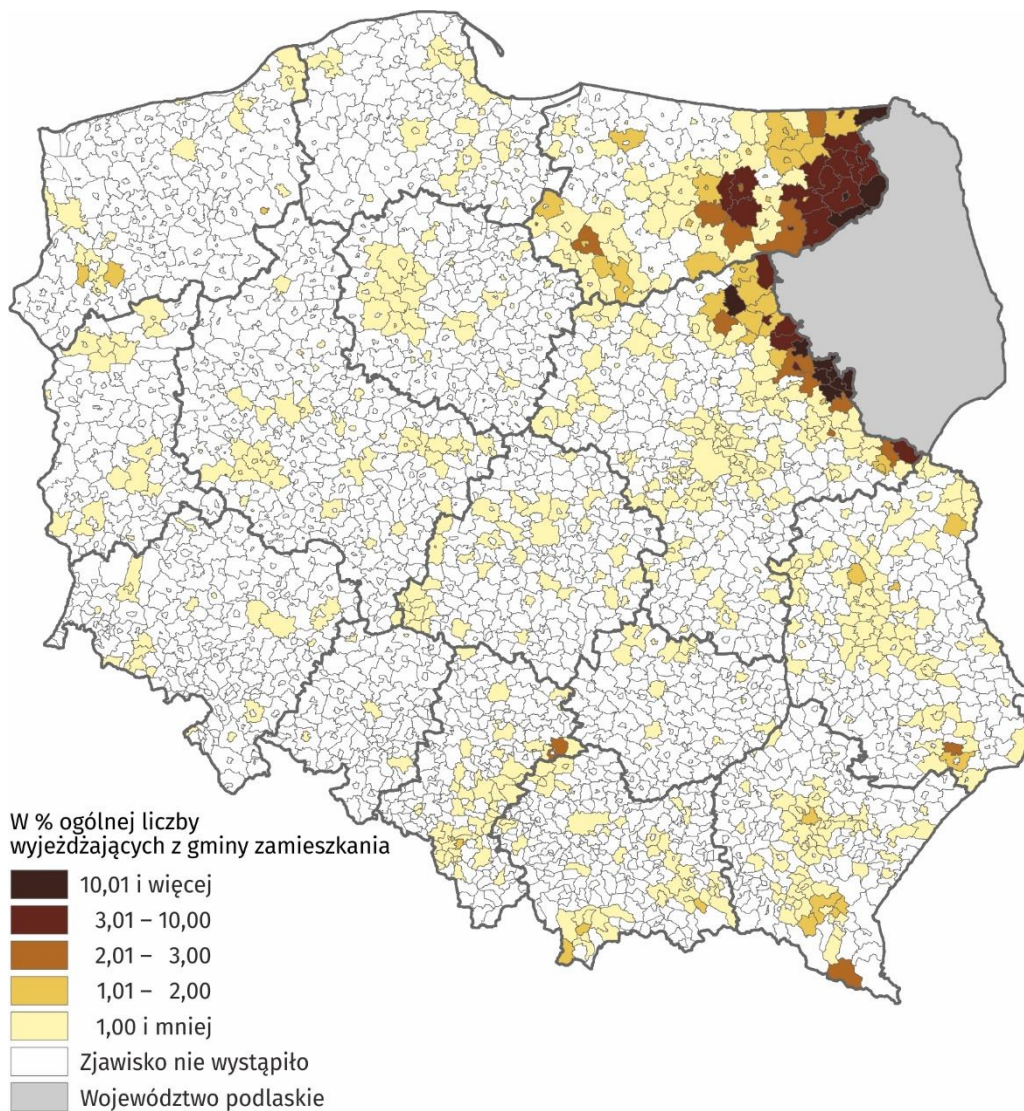
Najbardziej atrakcyjnym miejscem pracy w województwie podlaskim był Białystok. W 2016 r. w celach zarobkowych przyjeżdżało tu (zarówno z terenu województwa, jak i spoza jego granic) 13,4 tys. pracowników najemnych, tj. 30,5% wszystkich przyjeżdżających do pracy do gmin województwa podlaskiego. Atrakcyjny rynek pracy stanowiły również obszary wiejskie, a największym zainteresowaniem cieszyła się gmina Juchnowiec Kościelny (1,8 tys. osób, tj. 4,2% wszystkich przyjeżdżających w celach zarobkowych do gmin województwa i 13,0% przyjeżdżających na obszary wiejskie). W ogólnej liczbie pracowników najemnych przyjeżdżających do pracy do gmin w Podlaskiem udział gmin miejskich wynosił 53,7%, a wiejskich – 25,7%. W przypadku gmin miejsko-wiejskich miasta stanowiły miejsce pracy dla 14,1% przyjeżdżających, a obszary wiejskie – dla 6,5%.

Najwięcej osób przyjeżdżało do pracy do Białegostoku. Spośród gmin wiejskich najsilniejszym ośrodkiem był Juchnowiec Kościelny

**Tablica 8. Gminy województwa podlaskiego z największą liczbą przyjeżdżających do pracy**

Lokata	Gmina pracy	Rodzaj gminy	Przyjeżdżający do pracy	
			ogółem	w % ogółu przyjeżdżających do pracy w gminach województwa podlaskiego
1.	Białystok	miejska	13357	30,5
2.	Suwałki	miejska	2053	4,7
3.	Łomża	miejska	1876	4,3
4.	Juchnowiec Kościelny	wiejska	1834	4,2
5.	Narew	wiejska	1405	3,2
6.	Wysokie Mazowieckie	miejska	1306	3,0
7.	Zambrów	wiejska	1158	2,6
8.	Choroszcz – miasto	miejsko-wiejska	1111	2,5
9.	Supraśl – obszar wiejski	miejsko-wiejska	1092	2,5
10.	Sokółka – miasto	miejsko-wiejska	1091	2,5

**Mapa 3. Przyjeżdżający do pracy do województwa podlaskiego według gmin<sup>a</sup>**



a Z uwzględnieniem podziału na część miejską i wiejską w gminach miejsko-wiejskich.

Biorąc pod uwagę strukturę wyjeżdżających do pracy z gmin zamieszkania, należy zauważyć, że największy odsetek kierujących się do pracy do województwa podlaskiego wyróżniał gminy położone w województwach mazowieckim i warmińsko-mazurskim, m.in. Boguty Pianki, Szulborze Wielkie, Andrzejewo i Nur (powiat ostrowski), Protki (powiat etcki) oraz Dubieninki (powiat gołdapski).



## Dojazdy do pracy w Białymstoku

### Wyjeżdżający z Białegostoku

W 2016 r. z Białegostoku wyjeżdżało do pracy 7,1 tys. osób, tj. o 14,8% mniej niż 5 lat wcześniej. Ponad połowa (51,9%) dojeżdżających pracowników najemnych była zatrudniona na terenach wiejskich, a miejsca pracy pozostałych (48,1%) spośród nich było zlokalizowane w miastach (w 2011 r. udziały te były bardziej zróżnicowane; do miast kierowało się wówczas 65,1% dojeżdżających pracowników najemnych, a na obszary wiejskie – 34,9%). Dla zdecydowanej większości wyjeżdżających z Białegostoku w celach zarobkowych (5,1 tys., tj. 73,0%) dojazdy do pracy odbywały się w obrębie województwa podlaskiego, przy czym główny kierunek stanowiły gminy ościenne.

W przypadku większości wyjeżdżających do pracy z Białegostoku dojazdy odbywały się w obrębie województwa, najczęściej do gmin ościennych

Tablica 9. Gminy z największą liczbą przyjeżdżających do pracy z Białegostoku

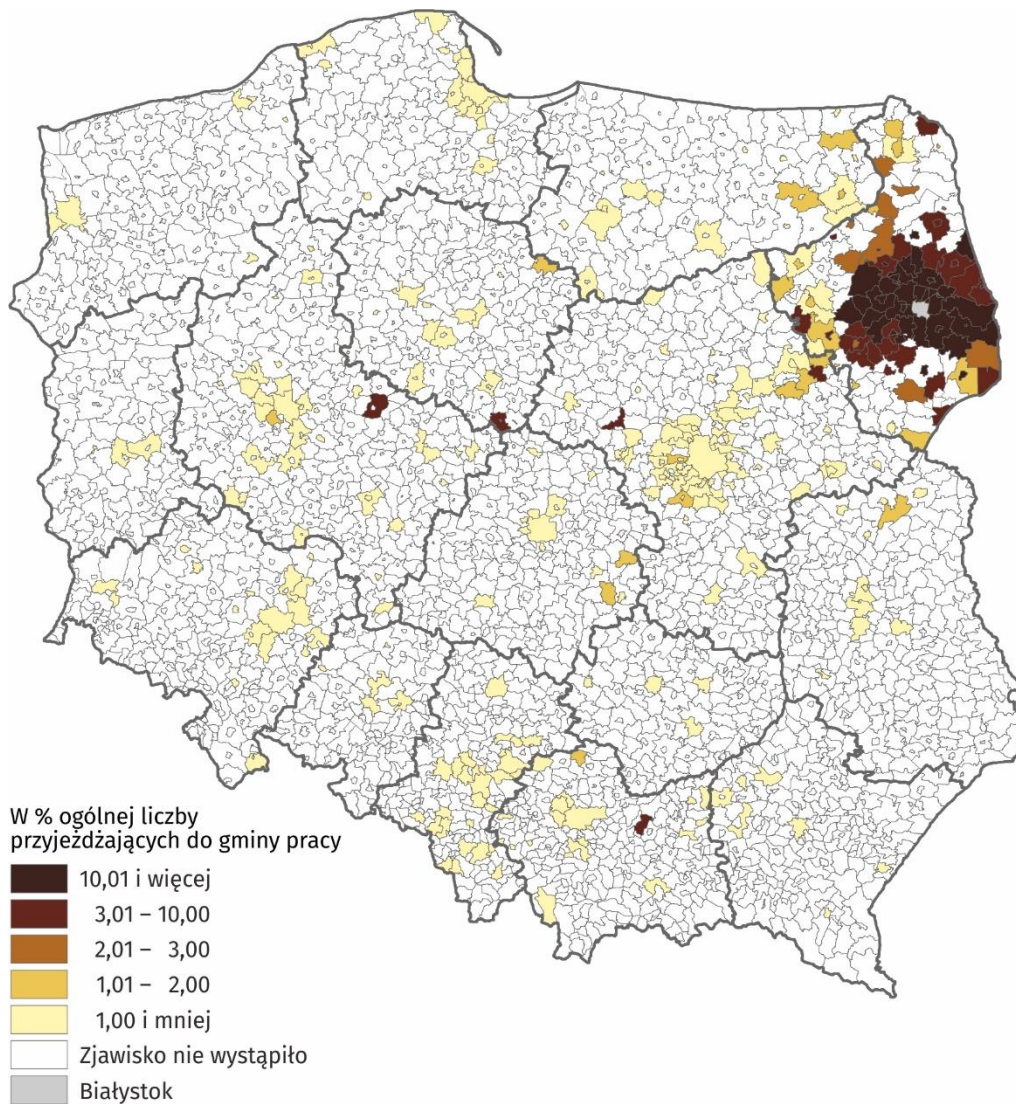
Lo-kata	Gmina pracy	Rodzaj gminy	Województwo pracy	Liczba przyjeżdżających do pracy z Białegostoku	W % ogółu wyjeżdżających z Białegostoku
1.	Juchnowiec Kościelny	wiejska	Podlaskie	1170	16,6
2.	Warszawa	miejska	Mazowieckie	730	10,4
3.	Supraśl – obszar wiejski	miejsko-wiejska	Podlaskie	679	9,6
4.	Choroszcz – miasto	miejsko-wiejska	Podlaskie	667	9,5
5.	Choroszcz – obszar wiejski	miejsko-wiejska	Podlaskie	425	6,0
6.	Wasilków – miasto	miejsko-wiejska	Podlaskie	368	5,2
7.	Narew	wiejska	Podlaskie	221	3,1
8.	Komorniki	wiejska	Wielkopolskie	193	2,7
9.	Dobrzyniewo Duże	wiejska	Podlaskie	134	1,9
10.	Czarna Białostocka – miasto	miejsko-wiejska	Podlaskie	124	1,8

Do pracy poza granice województwa wyjeżdżało z Białegostoku 1,9 tys. osób, tj. 27,0% ogółu wyjeżdżających w tym celu mieszkańców miasta. Najwięcej pracowników najemnych decydowało się na dojazdy do pracy na terenie Warszawy. W 2016 r. do pracy w stolicy dojeżdżało 0,7 tys. mieszkańców Białegostoku, czyli 10,4% ogółu wyjeżdżających z miasta w celach zarobkowych i 38,3% wyjeżdżających poza granice województwa. Kolejną gminą znajdującą się w kręgu zainteresowań pracowników najemnych z Białegostoku były Komorniki w województwie wielkopolskim (0,2 tys. osób).

W ogólnej liczbie wyjeżdżających do pracy z Białegostoku przemieszczający się poza granice województwa stanowili 27,0%

Wśród mieszkańców Białegostoku wyjeżdżających do pracy poza obszar miasta przeważali mężczyźni. W 2016 r. ich udział wynosił 62,1%, tj. o 4,7 p. proc. więcej niż w 2011 r. Zgodnie z ogólną tendencją, również w Białymstoku najbardziej mobilne były osoby należące do grup wiekowych 25–34 i 35–44 lata. Spośród nich do pracy wyjeżdżało odpowiednio 2,2 i 2,1 tys. osób, tj. łącznie 61,9% ogółu wyjeżdżających.

Mapa 4. Wyjeżdżający do pracy z Białegostoku według gmin<sup>a</sup>



a Z uwzględnieniem podziału na część miejską i wiejską w gminach miejsko-wiejskich.

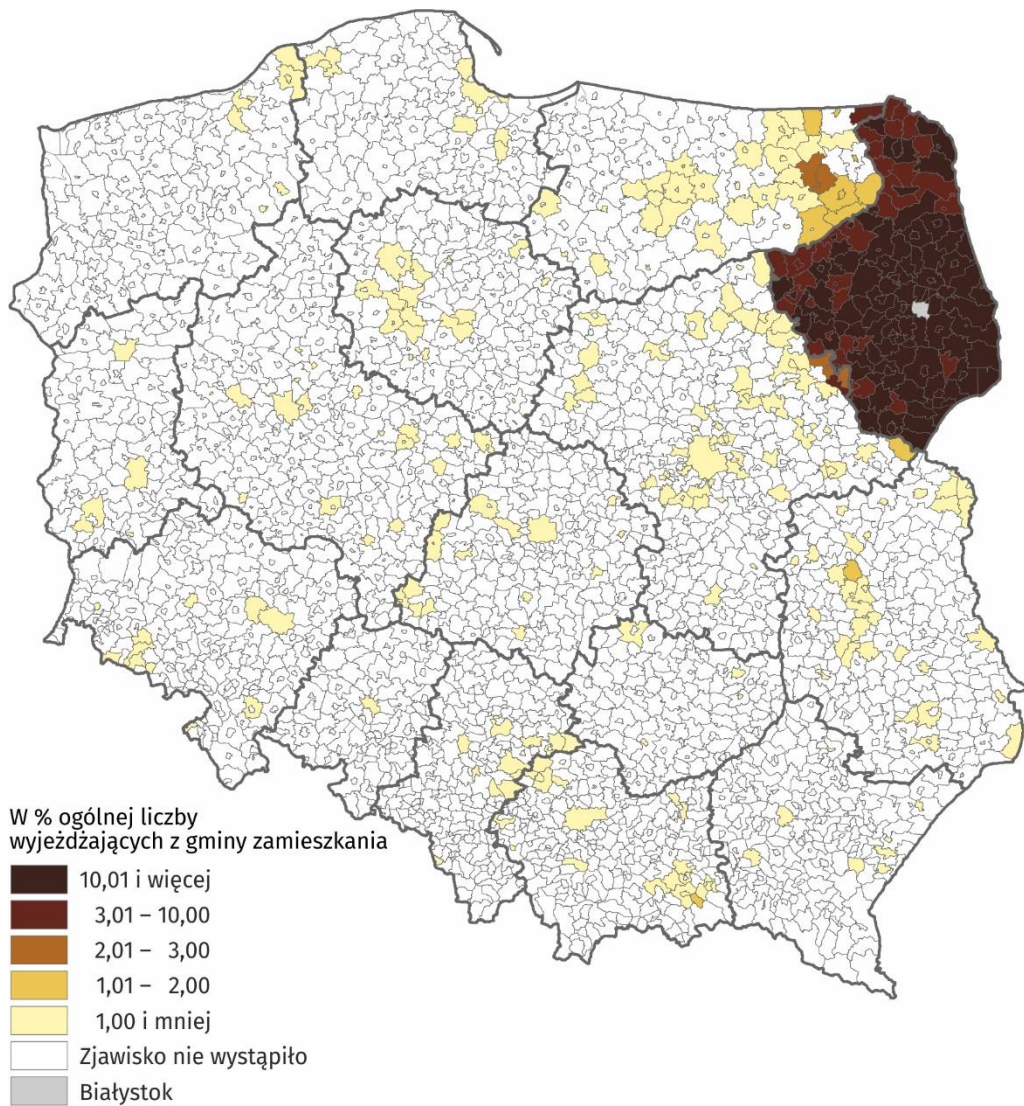
### Przyjeżdżający do Białegostoku

W 2016 r. Białystok stanowił docelowe miejsce pracy dla 13,4 tys. pracowników najemnych, co w porównaniu z wynikami poprzedniego badania, dotyczącego 2011 r., oznacza spadek o 20,6%. Większość zatrudnionych (12,7 tys., tj. 94,8%) pochodziła z gmin województwa podlaskiego, natomiast pozostali (0,7 tys., tj. 5,2%) przyjeżdżali do Białegostoku z innych województw. Ponad trzy piąte (60,9%) przyjeżdżających wywodziło się z terenów wiejskich (w 2011 r. – 53,4%). Nieco bardziej mobilne były kobiety, które stanowiły 50,2% ogółu przyjeżdżających do Białegostoku w celach zarobkowych (w 2011 r. – 46,0%). Biorąc pod uwagę wiek przyjeżdżających, dominowały dwie grupy wieku: 35–44 oraz 45–54 lata. W 2016 r. większy odsetek stanowiła „starsza” z nich (28,2% wobec 26,2%), a w 2011 r. – „młodsza” (26,3% wobec 24,7%).

Największy strumień pracowników najemnych kierował się do Białegostoku z gmin otaczających miasto, a dominowali wśród nich przyjeżdżający z Juchnowca Kościelnego (1,2 tys. osób), Supraśla – z części wiejskiej (0,9 tys.), Wasilkowa – z części miejskiej (0,8 tys. osób) oraz obszarów wiejskich Dobrzyniewa Dużego i Choroszcy (po 0,7 tys. osób).

Pracownicy przyjeżdżający z innych województw stanowili 5,2% ogółu przyjeżdżających do pracy na terenie Białegostoku

Mapa 5. Przyjeżdżający do pracy do Białegostoku według gmin<sup>a</sup>



a Z uwzględnieniem podziału na część miejską i wiejską w gminach miejsko-wiejskich.

Najliczniejszą grupę przyjeżdżających spoza województwa do pracy na terenie Białegostoku stanowili mieszkańcy Warszawy (0,1 tys. osób). Na dojazdy do pracy do Białegostoku decydowały się również m.in. osoby mieszkające w Ełku, Krakowie i Łodzi.

Tablica 10. Gminy spoza województwa podlaskiego z największą liczbą wyjeżdżających do pracy do Białegostoku

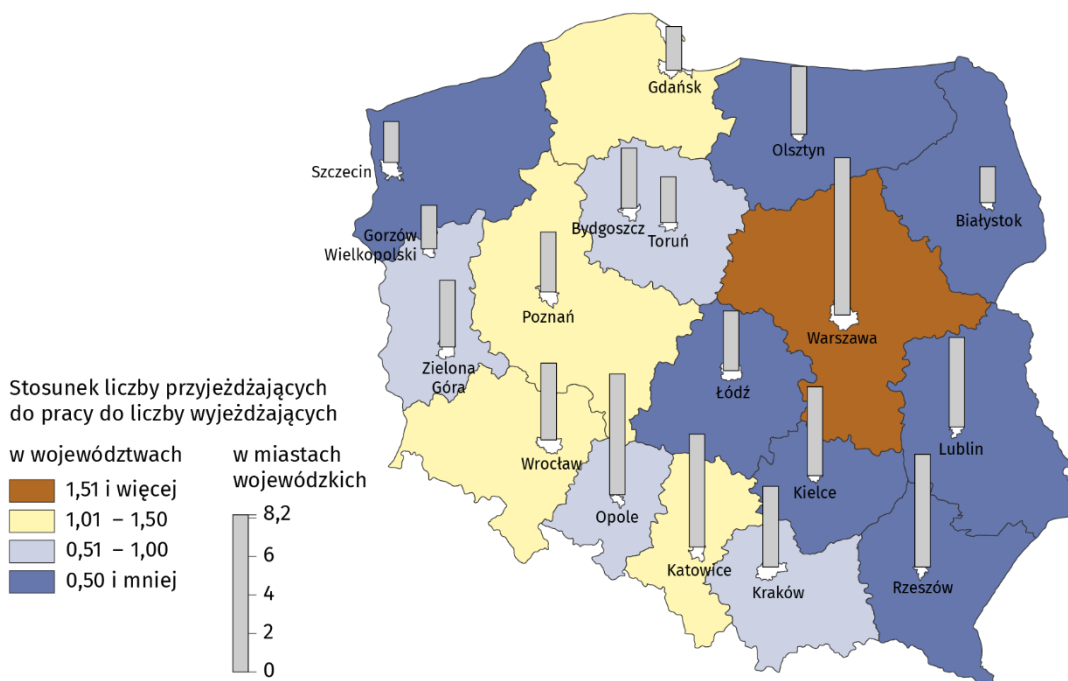
Lo-kata	Gmina zamieszkania	Rodzaj gminy	Województwo zamieszkania	Liczba wyjeżdżających do pracy do Białegostoku	W % ogółu przyjeżdżających do Białegostoku spoza województwa podlaskiego
1.	Warszawa	miejska	Mazowieckie	129	18,7
2.	Ełk	miejska	Warmińsko-mazurskie	22	3,2
3.	Kraków	miejska	Małopolskie	17	2,5
4.	Łódź	miejska	Łódzkie	15	2,2
5.	Ełk	wiejska	Warmińsko-mazurskie	10	1,5

## Iloraz przepływów

Miernikiem informującym o stopniu atrakcyjności rynku pracy na danym obszarze jest iloraz przepływów, czyli stosunek liczby przyjeżdżających do pracy do liczby wyjeżdżających w tym celu. W 2016 r. nadwyżkę przyjeżdżających nad wyjeżdżającymi odnotowało pięć województw. Najbardziej atrakcyjnym rynkiem pracy było województwo mazowieckie, gdzie liczba przyjeżdżających ponad 4-krotnie przewyższała liczbę wyjeżdżających. W Podlaskiem wskaźnik ten kształtował się zdecydowanie niżej i wynosił 0,40 wobec 0,43 w 2011 r. Najmniej atrakcyjne w takim ujęciu były, podobnie jak w poprzednim badaniu, województwa lubelskie i warmińsko-mazurskie, gdzie wyjeżdżających do pracy poza granice województwa było blisko 3-krotnie więcej niż przyjeżdżających. Niezależnie od wartości ilorazu liczonego na poziomie województw, we wszystkich miastach wojewódzkich liczba przyjeżdżających do pracy była większa od liczby wyjeżdżających w tym celu, a relacja tych dwóch wielkości kształtowała się od 1,89 w Białymstoku do 8,20 w Warszawie.

Iloraz przepływów to stosunek liczby przyjeżdżających do pracy do liczby wyjeżdżających w tym celu dla danej jednostki terytorialnej

Mapa 6. Iloraz przepływów związanych z zatrudnieniem według województw



Iloraz przepływów związanych z zatrudnieniem wynosił w Podlaskiem 0,40, co uplasowało województwo na 14 miejscu w kraju

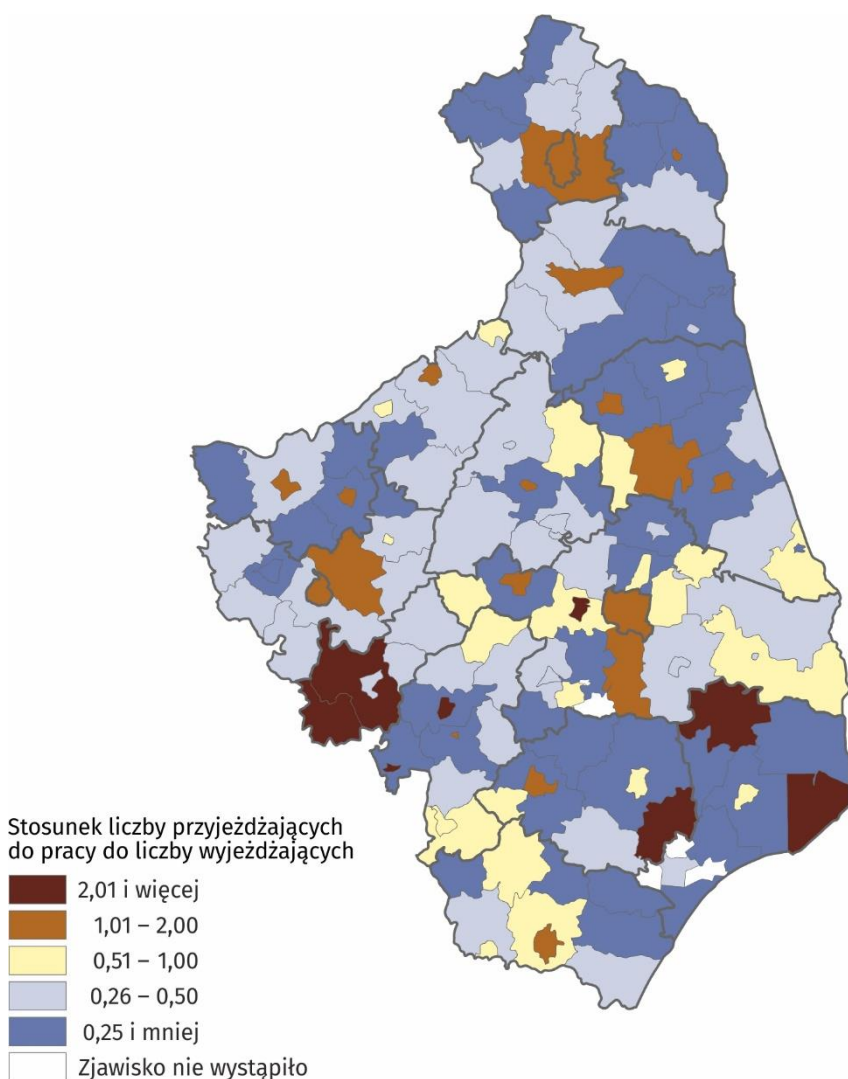
Analiza ilorazu przepływów związanych z zatrudnieniem w ujęciu gminnym wskazuje, że nadwyżkę przyjeżdżających do pracy nad wyjeżdżającymi w tym celu poza granice gminy zamieszkania w 2016 r. w województwie podlaskim odnotowało 27 spośród 143 jednostek administracyjnych, tj. 18,9%. Większość w tej grupie (66,7%) stanowiły miasta. Najwyższą wartością ilorazu przepływów wyróżniła się silna ekonomicznie gmina wiejska Narew, gdzie liczba przyjeżdżających do pracy była 12-krotnie większa od liczby wyjeżdżających (w 2011 r. wskaźnik wynosił 9,19). Wysoki iloraz charakteryzował również gminę Czyżew – miasto (5,69 wobec 5,27 w 2011 r.), gminę miejską Wysokie Mazowieckie (4,87 wobec 1,97), gminę wiejską Orla (3,04 wobec 0,66) oraz gminę wiejską Szumowo (2,65 wobec 1,31). Białystok – ze wskaźnikiem 1,89 – na liście gmin z najwyższym ilorazem przepływów znajdował się na 10 miejscu w województwie (w 2011 r. analizowany wskaźnik dla Białegostoku kształtował się na poziomie 2,03, co lokowało wówczas miasto wojewódzkie na 4 miejscu wśród gmin w regionie).

Największą siłą przyciągania charakteryzowała się gmina Narew, gdzie liczba przyjeżdżających do pracy była 12-krotnie większa od liczby wyjeżdżających

**Tablica 11. Gminy województwa podlaskiego z największą przewagą liczby przyjeżdżających do pracy nad liczbą wyjeżdżających do pracy**

Lokata	Gmina	Rodzaj gminy	Powiat	Iloraz przepływów
1.	Narew	wiejska	Hajnowski	12,3
2.	Czyżew-miasto	miejsko-wiejska	Wysokomazowiecki	5,7
3.	Wysokie Mazowieckie	miejska	Wysokomazowiecki	4,9
4.	Orla	wiejska	Bielski	3,0
5.	Szumowo	wiejska	Zambrowski	2,7
6.	Choroszcz-miasto	miejsko-wiejska	Białostocki	2,5
7.	Zambrów	miejsko-wiejska	Zambrowski	2,3
8.	Białowieża	wiejska	Hajnowski	2,1
9.	Szepietowo-miasto	miejsko-wiejska	Wysokomazowiecki	1,9
10.	Białystok	miejska	Białostocki	1,9

**Mapa 7. Iloraz przepływów związanych z zatrudnieniem według gmin<sup>a</sup>**



a Z uwzględnieniem podziału na część miejską i wiejską w gminach miejsko-wiejskich.

Najniższe wartości ilorazu przepływów (od 0,04 do 0,10) charakteryzowały gminy i obszary wiejskie, gdzie liczba wyjeżdżających pracowników najemnych wielokrotnie przewyższała liczbę przyjeżdżających tu do pracy.

**Tablica 12. Gminy województwa podlaskiego z największą przewagą liczby wyjeżdżających do pracy nad liczbą przyjeżdżających do pracy**

Lokata	Gmina	Rodzaj gminy	Powiat	Iloraz przepływów
1.	Suchowola – obszar wiejski	miejsko-wiejska	Sokólski	0,04
2.	Nowogród – obszar wiejski	miejsko-wiejska	łomżyński	0,05
3.	Sejny	wiejska	Sejneński	0,05
4.	Czyżew – obszar wiejski	miejsko-wiejska	Wysokomazowiecki	0,07
5.	Nowy Dwór	wiejska	Sokólski	0,07
6.	Przytuły	wiejska	łomżyński	0,08
7.	Czarna Białostocka – obszar wiejski	miejsko-wiejska	Białostocki	0,09
8.	Krasnopol	wiejska	Sejneński	0,09
9.	Raczki	wiejska	Suwalski	0,09
10.	Sokółka – obszar wiejski	miejsko-wiejska	Sokólski	0,10

Opracowanie merytoryczne:  
**Podlaski Ośrodek Badań Regionalnych**  
**Dział Badań i Analiz Regionalnych**  
**Urszula Słucka**  
tel.: 85 749 77 93  
e-mail: [U.Slucka@stat.gov.pl](mailto:U.Slucka@stat.gov.pl)

**Informatorium Statystyczne**

tel.: 85 749 77 88, 85 749 77 45

e-mail: [InformatoriumUSBST@stat.gov.pl](mailto:InformatoriumUSBST@stat.gov.pl)



[bialystok.stat.gov.pl](http://bialystok.stat.gov.pl)



[Białystok STAT](#)

**Powiązane opracowania**

Dojazdy do pracy w Polsce – wyniki NSP 2011

[Publikacja](#)

[Wyniki badania](#)

[Przepływy ludności związane z zatrudnieniem w 2016 r.](#)