



URZĄD STATYSTYCZNY W BIAŁYMSTOKU

Wyniki wstępne

Data opracowania: 24.02.2004 r.

Kontakt: e-mail: sekretariatUSBST@stat.gov.pl
tel. (085) 749 77 00, fax (085) 749 77 79

Internet: www.stat.gov.pl/urzedzy/bialystok

KOMUNIKAT O SYTUACJI SPOŁECZNO-GOSPODARCZEJ WOJEWÓDZTWA PODLASKIEGO

Styczeń 2004

Nr 1

Podstawowe tendencje

W styczniu 2004 r. przeciętne zatrudnienie w sektorze przedsiębiorstw było niższe niż w poprzednim miesiącu, ale wzrosło powyżej poziomu notowanego przed rokiem. W ciągu roku najwyższy wzrost zatrudnienia wystąpił w obsłudze nieruchomości i firm; nauce, hotelach i restauracjach oraz handlu i naprawach. Jednocześnie w styczniu br. stwierdzono zauważalny wzrost liczby zarejestrowanych bezrobotnych w stosunku do poprzedniego miesiąca oraz jej spadek w odniesieniu do analogicznego miesiąca 2003 r. Stopa bezrobocia osiągnęła 17,7% i wzrosła w porównaniu z grudniem 2003 r. o 0,7 pkt, natomiast zmniejszyła się o 0,5 pkt w stosunku do stycznia 2003 r.

Przeciętne wynagrodzenie nominalne i realne brutto w sektorze przedsiębiorstw w styczniu br. ukształtowało się na poziomie niższym niż w poprzednim miesiącu, ale wzrosło w porównaniu ze styczniem ub. roku.

W pierwszym miesiącu 2004 r. oddano do użytku znacznie więcej lokali mieszkalnych niż rok wcześniej. Zdecydowanie wzrosła także ilość mieszkań, których budowę rozpoczęto, przy równoczesnym spadku liczby wydanych pozwoleń na budowę.

Według danych rejestru REGON, w końcu stycznia 2004 r. zarejestrowanych było mniej podmiotów gospodarczych (zarówno w sektorze publicznym, jak i prywatnym) niż w końcu grudnia 2003 r.

Na rynku rolnym w styczniu 2004 r., w stosunku do analogicznego miesiąca roku poprzedniego, stwierdzono spadek skupu ziarna zbóż konsumpcyjnych i żywca rzeźnego oraz wzrost skupu mleka. W porównaniu z grudniem 2003 r. wzrosły ceny targowiskowe zbóż, zwierząt gospodarskich (z wyjątkiem prosięcia na chów) oraz żywca wieprzowego i wołowego.

Produkcja sprzedana w średnich i dużych przedsiębiorstwach przemysłowych oraz budowlanych w styczniu br. przekroczyła poziom zanotowany przed rokiem.

Rynek pracy

W styczniu 2004 r. liczba pracujących w sektorze przedsiębiorstw (w jednostkach o liczbie pracujących powyżej 9 osób) wyniosła 91521 osób i była o 0,1% (tj. o 67 osób) wyższa niż w grudniu 2003 r. i o 1,7% wyższa niż przed rokiem.

Przeciętne zatrudnienie w sektorze przedsiębiorstw w styczniu br. ukształtowało się na poziomie 88836 osób, co oznacza spadek o 0,3% w stosunku do poprzedniego miesiąca i wzrost o 2,1% w porównaniu ze styczniem ubiegłego roku. Wzrost zatrudnienia w odniesieniu do stycznia 2003 r. odnotowano w następujących sekcjach: obsługa nieruchomości i firm; nauka (o 8,2%), hotele i restauracje (o 8,1%), handel i naprawy (o 5,1%) oraz przetwórstwo przemysłowe (o 2,5%). Spośród działów przetwórstwa przemysłowego o znaczącym udziale w zatrudnieniu zwiększyło się ono głównie w jednostkach produkcji wyrobów gumowych i z tworzyw sztucznych (o 52,4%) oraz produkcji drewna i wyrobów z drewna oraz ze słomy i wikliny (o 13,9%).

W porównaniu ze styczniem ub. roku spadek przeciętnego zatrudnienia wystąpił w górnictwie i kopalnictwie (o 18,8%), pozostałej działalności usługowej komunalnej, społecznej i indywidualnej (o 7,0%), budownictwie (o 4,2%), transporcie, gospodarce magazynowej i łączności (o 3,3%), a także wytwarzaniu i zaopatrywaniu w energię elektryczną, gaz, wodę (o 0,5%). W działach dominujących w przetwórstwie przemysłowym spadek zatrudnienia odnotowano w jednostkach włókiennictwa (o 4,0%), produkcji maszyn i urządzeń (o 3,9%), produkcji artykułów spożywczych i napojów (o 1,7%) oraz produkcji mebli; pozostałej działalności produkcyjnej (o 0,4%).

W końcu stycznia 2004 r. liczba bezrobotnych zarejestrowanych w powiatowych urzędach pracy wyniosła 85446 osób, w tym 41420 kobiet. Oznacza to wzrost w porównaniu z grudniem 2003 r. o 5,1%, (tj. o 4172 osoby), a w odniesieniu do stycznia 2003 r. spadek o 3,7%. Stopa bezrobocia osiągnęła 17,7% i wzrosła w stosunku do poprzedniego miesiąca, zaś zmniejszyła się w porównaniu ze styczniem 2003 r.

Wśród bezrobotnych osoby w wieku 18-24 lata stanowiły 27,0% (tj. 23045 osób).

Z ogólnej liczby bezrobotnych dotychczas pracowało 62346 osób (tj. 73,0%). Osób zwolnionych z przyczyn dotyczących zakładu pracy było 3313 (tj. 3,9 %). Wśród bezrobotnych 6,0% stanowili absolwenci różnego typu szkół. Największa grupa bezrobotnych absolwentów to młodzież z wykształceniem policealnym i średnim zawodowym – 1989 osób oraz wyższym – 1335 osób.

Około 36%, tj. 30615 bezrobotnych to osoby zamieszkałe na wsi, wśród których 1550 posiadało gospodarstwa rolne.

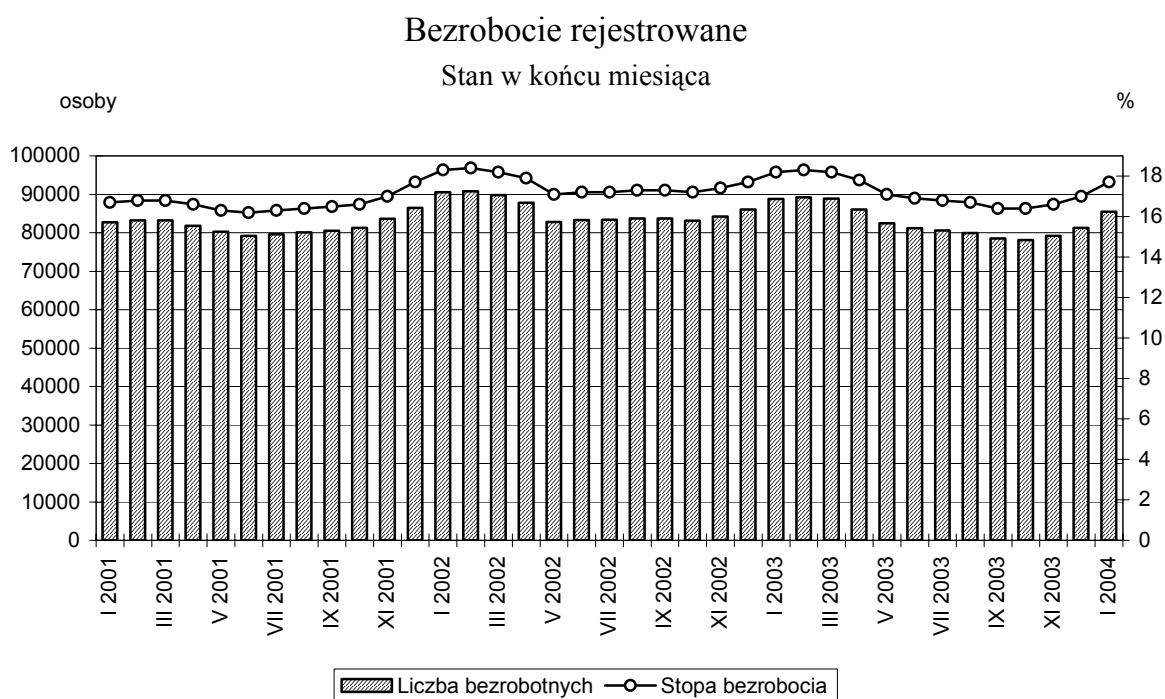
W styczniu 2004 r. liczba nowo zarejestrowanych bezrobotnych wyniosła 9220 osób, w tym 3726 kobiet. W stosunku do grudnia 2003 r. oznacza to wzrost o 28,8%, tj. o 2059 osób. Po raz pierwszy zarejestrowano 1730 osób. Ponadto 272 osoby były po pracach interwencyjnych, 590 po robotach publicznych oraz 132 po odbytym szkoleniu. Z ewidencji bezrobotnych wyłączono 5048 osób, w tym 2478 kobiet. Z liczby tej 2206 osób podjęło pracę (1439 – stałą, 240 – interwencyjną, 235 – przy robo

tach publicznych, 211 – sezonową oraz 9 osób otrzymało pożyczki na działalność gospodarczą), 1769 – nie potwierdziło gotowości do pracy, a 363 – dobrowolnie zrezygnowały ze statusu bezrobotnego.

W ramach aktywnych form przeciwdziałania bezrobociu w styczniu 2004 r. 155 osób rozpoczęło szkolenie, natomiast ukończyło 115. Według stanu na koniec miesiąca kształciło się 135 osób.

W końcu stycznia 2004 r. dla 85446 bezrobotnych powiatowe urzędy pracy oferowały 515 miejsc pracy, w tym pracy subsydiowanej – 371. Propozycji z sektora publicznego było 85. Na jedną ofertę pracy w województwie przypadało 166 bezrobotnych. Jednocześnie 1 zakład z sektora publicznego i 2 z sektora prywatnego zgłosiły zwolnienia z przyczyn dotyczących zakładu pracy. Obejmą one 5 osób w sektorze publicznym i 58 w sektorze prywatnym.

Według stanu na koniec miesiąca sprawozdawczego zarejestrowano 1438 osób jako poszukujące pracy. Ponadto do zasiłku przedemerytalnego uprawnione były 6603 osoby, w tym 3025 kobiet oraz do świadczeń przedemerytalnych – 7064 osoby, w tym 3897 kobiet.



Wynagrodzenia

W styczniu 2004 r. przeciętne miesięczne wynagrodzenie brutto w sektorze przedsiębiorstw (w jednostkach o liczbie pracujących powyżej 9 osób) ukształtowało się na poziomie 1903,89 zł, tj. o 10,5% niższym w stosunku do grudnia 2003 r. oraz o 2,5% wyższym niż przed rokiem.

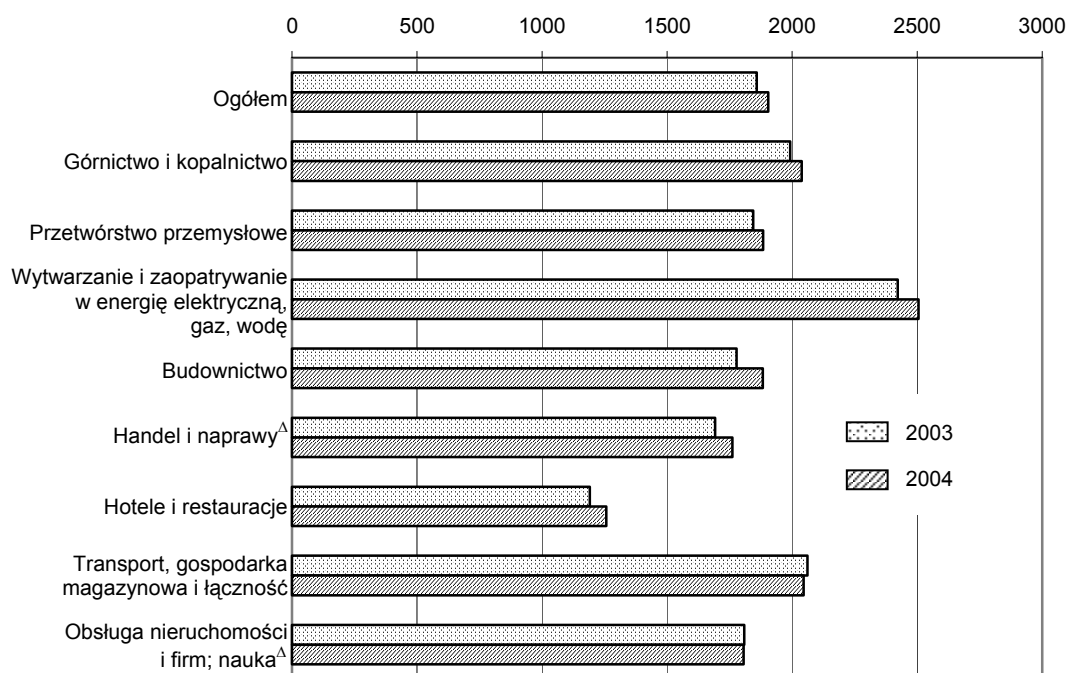
Wzrost wynagrodzeń w stosunku do analogicznego miesiąca roku ubiegłego odnotowano w większości sekcji sektora przedsiębiorstw, tj. w pozostałej działalności usługowej komunalnej, społecznej i indywidualnej (o 15,5%), budownictwie (o 5,9%), hotelach i restauracjach (o 5,6%), handlu i naprawach (o 4,1%), a także w wytwarzaniu i zaopatrywaniu w energię elektryczną, gaz, wodę (o 3,4%), przetwórstwie przemysłowym (o 2,2%) oraz górnictwie i kopalnictwie (o 2,3%). Spadek wynagrodzeń

stwierdzono w transporcie, gospodarce magazynowej i łączności (o 0,8%) oraz obsłudze nieruchomości i firm; nauce (o 0,1%).

W sektorze prywatnym przeciętna miesięczna płaca brutto w styczniu br. wyniosła 1825,55 zł i była o 458,59 zł niższa niż w sektorze publicznym.

Przeciętne wynagrodzenie realne brutto w sektorze przedsiębiorstw w styczniu 2004 r. było o 10,9% niższe niż w grudniu 2003 r. i o 0,8% wyższe niż przed rokiem.

Przeciętne miesięczne wynagrodzenia brutto w sektorze przedsiębiorstw według sekcji PKD w styczniu w złotych



Mieszkania

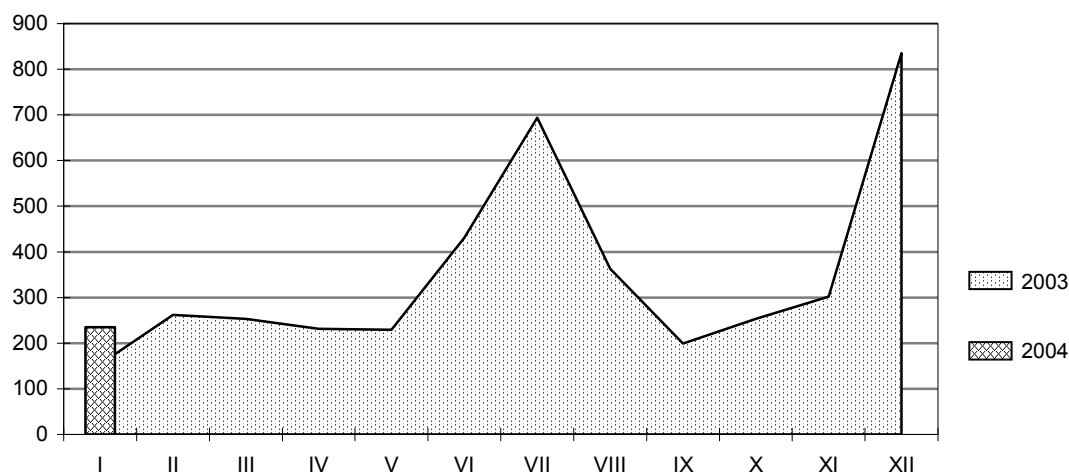
W styczniu 2004 r. w województwie podlaskim oddano do użytku 235 mieszkań (o 52,6% więcej niż w styczniu 2003 r.), z tego w budownictwie spółdzielczym – 56, indywidualnym – 150, przeznaczonym na sprzedaż lub wynajem – 9 i zakładowym – 20.

W Białymstoku w styczniu br. wybudowano 67 mieszkań (o 11,7% więcej niż przed rokiem), z tego w budownictwie indywidualnym – 38, przeznaczonym na sprzedaż lub wynajem – 9 i zakładowym – 20. Mieszkania zrealizowane w Białymstoku stanowiły 28,5% ogólnej liczby mieszkań oddanych do użytku w województwie.

Przeciętna powierzchnia użytkowa 1 mieszkania oddanego do użytku w województwie podlaskim w styczniu br. wyniosła 118,0 m², w tym w budownictwie spółdzielczym – 52,1 m² (w styczniu 2003 r. – 48,5 m²), a w budownictwie indywidualnym – 152,9 m² (w styczniu 2003 r. – 164,2 m²).

Od początku 2004 r. w województwie podlaskim rozpoczęto budowę 69 mieszkań (w styczniu 2003 r. – 15 mieszkań) oraz wydano pozwolenia na budowę 112 mieszkań (o 29,6% mniej niż przed rokiem).

Mieszkania oddane do użytku



Podmioty gospodarki narodowej

Według danych rejestru REGON, w końcu stycznia 2004 r. w województwie podlaskim zarejestrowanych było 95886 jednostek gospodarczych (bez rolników indywidualnych), z tego 3095 w sektorze publicznym i 92791 w sektorze prywatnym. W porównaniu ze stanem z końca grudnia 2003 r., rejestr REGON obejmował o 1,1% jednostek mniej, przy czym w sektorze publicznym nastąpił spadek liczby zarejestrowanych podmiotów o 0,4%, natomiast w sektorze prywatnym o 1,1%.

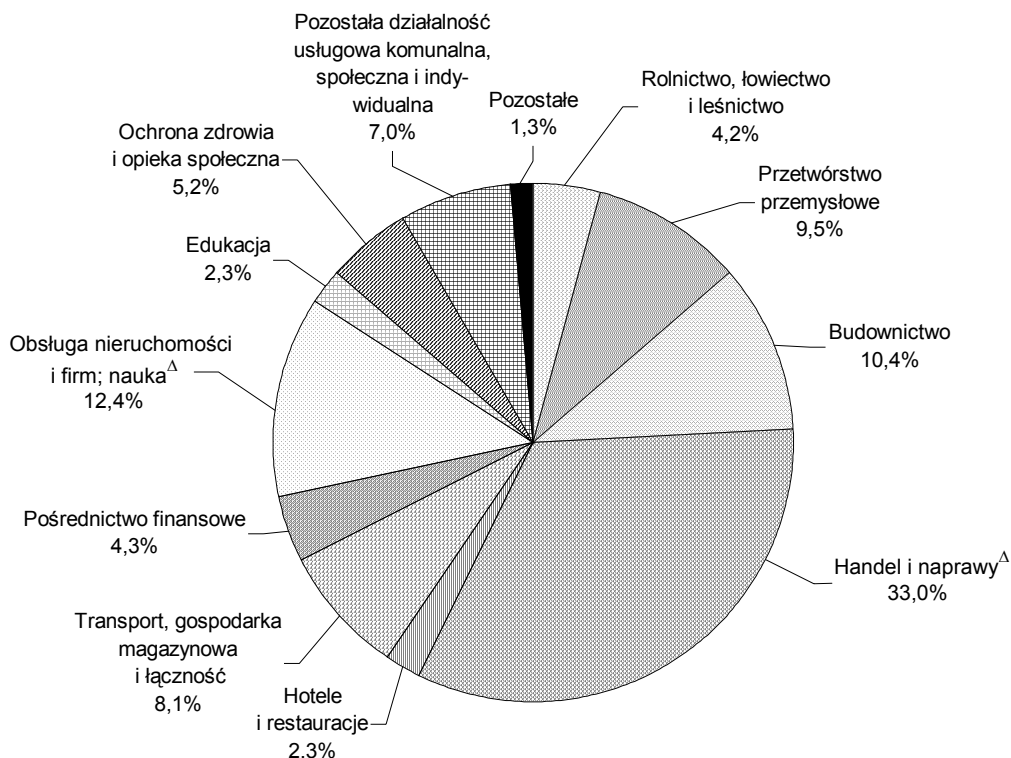
W sektorze publicznym w końcu stycznia 2004 r. najwięcej jednostek funkcjonowało w sekcjach: edukacja – 1304 (o 0,1% mniej niż w końcu grudnia 2003 r.), obsługa nieruchomości i firm; nauka – 651 (o 0,3% mniej), administracja publiczna i obrona narodowa; obowiązkowe ubezpieczenia społeczne i zdrowotne – 456 (o 1,9% mniej). W sektorze prywatnym najwięcej jednostek zarejestrowanych było w sekcjach: handel i naprawy – 31631 (o 0,5% mniej niż w końcu grudnia 2003 r.), obsługa nieruchomości i firm; nauka – 11237 (o 0,3% więcej), budownictwo – 9981 (o 0,4% mniej) oraz przetwórstwo przemysłowe – 9109 (o 0,7% mniej).

W końcu stycznia 2004 r. rejestr REGON obejmował 17273 osoby prawne oraz jednostki organizacyjne niemające osobowości prawnej; ich liczba w stosunku do stanu z końca grudnia 2003 r. wzrosła o 0,1%. Najbardziej zwiększyła się liczba spółek handlowych – do 3407 (o 0,5%), zmniejszyła się natomiast liczba przedsiębiorstw państwowych – do 36 (o 2,7%), spółek cywilnych – do 5721 (o 0,5%) oraz spółdzielni – do 530 (o 0,2%).

Liczba osób fizycznych prowadzących działalność gospodarczą (bez rolników indywidualnych) w końcu stycznia 2004 r. wyniosła 78613 i w porównaniu z końcem grudnia 2003 r. zmalała o 1,3%. Najwięcej osób fizycznych zarejestrowanych było w sekcjach: handel i naprawy – 27392 (o 0,5%

mniej niż w końcu grudnia 2003 r.), obsługa nieruchomości i firm; nauka – 9549 (o 0,3% więcej), budownictwo – 9270 (o 0,5% mniej), przetwórstwo przemysłowe – 7451 (o 0,9% mniej) oraz transport, gospodarka magazynowa i łączność – 7359 (o 1,2% mniej niż w końcu grudnia 2003 r.).

**Struktura podmiotów gospodarki narodowej
zarejestrowanych w rejestrze REGON według sekcji PKD w 2004 r.
(bez rolników indywidualnych)
Stan w końcu stycznia**



Rolnictwo

W styczniu 2004 r. skupiono 816 ton ziarna zbóż konsumpcyjnych (tj. o 42,7% mniej niż w analogicznym okresie ubiegłego roku), w tym 160 ton pszenicy i 356 ton żyta. Skup żywca rzeźnego, w przeliczeniu na mięso, wyniósł 5350 ton i był o 41,9% niższy od notowanego przed rokiem. Żywca wołowego z cielęcym skupiono 663 tony, tj. o 34,4% mniej niż przed rokiem, wieprzowego – 3045 ton, tj. o 38,9% mniej, natomiast żywca drobiowego – 1635 ton, tj. o 48,7% mniej niż w poprzednim roku. Skup mleka osiągnął 106,5 mln litrów i był o 7,5% wyższy od zanotowanego przed rokiem.

W styczniu 2004 r., w porównaniu z poprzednim miesiącem, zanotowano wzrost cen targowiskowych zbóż. Cena pszenicy wzrosła o 3,6%, a żyta o 5,6%. W skupie pszenica zdrożała o 7,8%, a żyto o 9,9%. W stosunku do poprzedniego miesiąca wzrosły również ceny targowiskowe zwierząt gospodarskich (z wyjątkiem prosięcia na chów, którego cena spadła o 7,1%): krowa dojna zdrożała o 3,6%,

a jałówka 1-rocza o 0,4%. Na targowiskach nastąpił także wzrost cen żywca wieprzowego o 0,6% i wołowego o 4,0%, natomiast w skupie żywca wieprzowy staniał o 3,0%, a cena żywca wołowego wzrosła o 4,5%. Średnia cena skupu 1 hl mleka w styczniu br. wyniosła 88,06 zł, tj. o 3,6% mniej niż przed miesiącem.

Przemysł i budownictwo

Produkcja sprzedana przemysłu (w przedsiębiorstwach o liczbie pracujących powyżej 9 osób) w styczniu 2004 r. osiągnęła wartość 720,2 mln zł (w bieżących cenach bazowych). Wskaźnik dynamiki sprzedaży (w cenach stałych) w odniesieniu do stycznia 2003 r. wyniósł 108,6%, natomiast w porównaniu z grudniem 2003 r. – 94,0%.

Spośród dominujących w przemyśle działów wyższe przychody ze sprzedaży wyrobów i usług niż w styczniu 2003 r. (w cenach stałych) osiągnięto w produkcji mebli; pozostałej działalności produkcyjnej (wskaźnik dynamiki 121,4%), produkcji drewna i wyrobów z drewna oraz ze słomy i wikliny (108,6%), produkcji maszyn i urządzeń (107,2%), produkcji artykułów spożywczych i napojów (106,0%), wytwarzaniu i zaopatrywaniu w energię elektryczną, gaz, parę wodną i gorącą wodę (101,7%). Poziomu sprzedaży ze stycznia 2003 r. nie uzyskano m.in. w następujących działach: włókiennictwo (72,6% produkcji ubiegłorocznej), produkcja wyrobów z metali (77,6%), pobór, uzdatnianie i rozprowadzanie wody (91,8%), produkcja wyrobów z surowców niemetalicznych pozostałych (94,4%).

W styczniu 2004 r. w przemyśle województwa podlaskiego dominowały 3 działy, z których pochodziło 70,6% wartości produkcji sprzedanej. Najwyższy udział w sprzedaży miały jednostki zajmujące się produkcją artykułów spożywczych i napojów (47,4%), wytwarzaniem i zaopatrywaniem w energię elektryczną, gaz, parę wodną i gorącą wodę (12,3%) oraz produkcją drewna i wyrobów z drewna oraz ze słomy i wikliny (10,9%).

Dominujące działy skupiały 45,3% ogółu zatrudnionych w przemyśle. Udział poszczególnych działów w zatrudnieniu wyniósł: produkcja artykułów spożywczych i napojów – 28,6%, produkcja drewna i wyrobów z drewna oraz ze słomy i wikliny – 9,3% oraz wytwarzanie i zaopatrywanie w energię elektryczną, gaz, parę wodną i gorącą wodę – 7,4%.

W jednostkach budowlanych (o liczbie pracujących powyżej 9 osób) w styczniu 2004 r. przychody ze sprzedaży wyrobów i usług (w bieżących cenach bazowych) zamknęły się kwotą 52,8 mln zł, co oznacza spadek o 64,8% w porównaniu z grudniem 2003 r., a wzrost o 37,0% w stosunku do stycznia 2003 r. Udział sektora prywatnego w tej kwocie wyniósł 97,2% (51,3 mln zł).

Produkcja budowlano-montażowa zrealizowana w styczniu br. osiągnęła 29,2 mln zł i była o 70,2% niższa w stosunku do poprzedniego miesiąca, a o 25,3% wyższa niż w styczniu 2003 r.

Wartość robót o charakterze inwestycyjnym, stanowiących 68,5% produkcji budowlano-montażowej, spadła o 69,0% w stosunku do grudnia ub. roku, a wzrosła o 22,5% w odniesieniu do analogicznego miesiąca 2003 r.

Wśród przedsiębiorstw budowlano-montażowych wiodącą pozycję posiadały jednostki zajmujące się wznoszeniem obiektów budowlanych oraz inżynierią lądową i wodną. Udział tych przedsiębiorstw w sprzedaży produkcji budowlano-montażowej w styczniu br. wyniósł 62,0%. Wartość sprzedanej przez nie produkcji spadła w stosunku do poprzedniego miesiąca o 76,7%, a wzrosła o 14,1% w porównaniu z analogicznym okresem ubiegłego roku. Kolejną znaczącą grupę stanowiły przedsiębiorstwa wykonujące instalacje budowlane, których udział w sprzedaży produkcji wyniósł 36,2%. W styczniu br. sprzedaż produkcji budowlano-montażowej w tych jednostkach zmniejszyła się o 43,2% w stosunku do grudnia 2003 r., a zwiększyła się o 60,1% w porównaniu ze styczniem 2003 r.

Handel

W styczniu 2004 r. duże i średnie przedsiębiorstwa handlowe i niehandlowe sprzedały (w punktach sprzedaży detalicznej) towary o łącznej wartości 303,4 mln zł (w cenach bieżących). Poziom sprzedaży detalicznej był o 28,5% niższy w stosunku do poprzedniego miesiąca, a o 21,6% wyższy niż w styczniu 2003 r. Wyższy niż przed rokiem poziom sprzedaży wystąpił m.in. w branżach: pojazdy mechaniczne (o 66,7%), żywność, napoje i wyroby tytoniowe (o 48,6%) oraz prasa i książki (o 37,7%). Spadek obrotów odnotowano jedynie w przedsiębiorstwach prowadzących pozostałą sprzedaż detaliczną w niewyspecjalizowanych sklepach (o 4,8%).

Sprzedaż hurtowa prowadzona przez jednostki handlowe (o liczbie pracujących powyżej 9 osób) w styczniu 2004 r. zamknęła się kwotą 522,0 mln zł (w cenach bieżących), co oznacza spadek w stosunku do poprzedniego miesiąca o 16,3%, a w porównaniu ze styczniem 2003 r. wzrost o 9,6%.

Obroty hurtowe przedsiębiorstw, których podstawowym rodzajem działalności jest sprzedaż hurtowa i komisowa w styczniu 2004 r. wyniosły 492,6 mln zł i były o 15,6% niższe niż w grudniu 2003 r., a o 16,2% wyższe niż przed rokiem. W porównaniu ze styczniem 2003 r. w dużym stopniu zwiększyły się obroty w sprzedaży hurtowej żywności (o 13,3%), paliw, metali i rud, drewna i materiałów budowlanych (o 11,2%) oraz wartość pozostałej sprzedaży hurtowej (o 22,2%). Znaczący spadek wystąpił natomiast w sprzedaży hurtowej produktów rolnych i żywych zwierząt (o 15,4%), sprzedaży hurtowej z bezpośrednią płatnością (o 13,3%) oraz sprzedaży artykułów gospodarstwa domowego, RTV i wyrobów porcelanowych (o 12,8%).

Transport

W przedsiębiorstwach sekcji „Transport, gospodarka magazynowa i łączność” (o liczbie pracujących powyżej 9 osób) w styczniu 2004 r. uzyskano przychody ze sprzedaży usług o łącznej wartości 25,4 mln zł (w bieżących cenach bazowych), tj. o 4,3% wyższe niż w styczniu 2003 r., a o 4,4% mniejsze niż w grudniu 2003 r. Udział sektora prywatnego w ogólnej kwocie przychodów ze sprzeda-

ży wyniósł 36,7%, tj. 9,3 mln zł (w bieżących cenach bazowych). Sprzedaż ogółem na 1 zatrudnionego (liczona w bieżących cenach bazowych) wyniosła w styczniu 2004 r. 6570 zł i była o 7,8% wyższa niż w styczniu 2003 r., a o 5,7% mniejsza niż w grudniu 2003 r. W sektorze prywatnym sprzedaż ta wyniosła 9900 zł, a w sektorze publicznym – 5497 zł.

Główny udział w realizacji przewozów i usług miały przedsiębiorstwa transportu samochodowego, w których wartość przychodów ze sprzedaży osiągnęła w styczniu 2004 r. kwotę 21,4 mln zł, tj. 84,2% ogółu przychodów.

Ładowność zarobkowego taboru własnego (bez wydierżawionego innym jednostkom) i obcego, tj. przejętego od innych jednostek na podstawie umowy agencyjnej, zlecenia, dzierżawy, leasingu itp., użytkowanego przez przedsiębiorstwa transportowe (objęte sprawozdawczością), wyniosła na koniec stycznia 2004 r. 1318 ton. Transportem tym przewieziono w styczniu 2004 r. 12,5 tys. ton ładunków, tj. więcej o 62,7% niż w styczniu 2003 r. i o 28,0% niż w poprzednim miesiącu. Przedsiębiorstwa transportu samochodowego zarobkowego w styczniu 2003 r. przewiozły 1901 tys. pasażerów, tj. mniej o 5,8% niż w analogicznym miesiącu ub. roku i o 3,9% niż w grudniu 2003 r.

Propozycje wydawnicze Urzędu Statystycznego w Białymstoku na 2004 r.:

- *Rocznik Statystyczny Województwa Podlaskiego 2004*
- *Województwo podlaskie 2004 – podregiony, powiaty, gminy*
- *Biuletyn Statystyczny Województwa Podlaskiego(kwartalnik)*
- *Sytuacja społeczno-gospodarcza Białegostoku w 2003 r.*
- *Podmioty gospodarki narodowej w województwie podlaskim w 2003 r.(wyłącznie w Internecie)*
- *Ludność w województwie podlaskim w 2003 r.*
- *Rolnictwo w województwie podlaskim w 2003 r.*
- *Zielone Płuca Polski w 2003 r.*
- *NSP 2002. Aktywność ekonomiczna ludności w województwie podlaskim*
- *NSP 2002. Migracje ludności w województwie podlaskim*
- *NSP 2002. Osoby niepełnosprawne w województwie podlaskim*
- *NSP 2002. Warunki mieszkaniowe gospodarstw domowych i rodzin w województwie podlaskim*
- *PSR 2002. Cele produkcji w gospodarstwach rolnych w województwie podlaskim*

Zainteresowanych prosimy o kontakt z:

*Urzędem Statystycznym
w Białymstoku
ul. Krakowska 13, pok. 2
tel.(085) 749 77 47
fax (085) 749 77 79*

*Oddział w Łomży
ul. Senatorska 52 B
tel. (086) 216 31 92
fax (086) 216 39 96*

*Oddział w Suwałkach
ul. Noniewiczza 91
tel. (087) 565 24 15
fax (087) 565 23 32*

WYBRANE DANE O WOJEWÓDZTWIE PODLASKIM

WYSZCZEGÓLNIENIE		I	II	III	IV	V	VI	VII	VIII	IX	X	XI	XII
a – 2003 r.													
b – 2004 r.													
Ludność ¹ (w tys. osób)	a	.	.	1206,7	.	.	1206,2	.	.	1205,9	.	.	.
	b												
Bezrobotni zarejestrowani ¹ (w tys. osób)	a	88,8	89,2	88,8	86,1	82,5	81,2	80,6	79,9	78,5	78,1	79,1	81,3
	b	85,4											
Stopa bezrobocia ^{1,2} (w %)	a	18,2	18,3	18,2	17,8	17,1	16,9	16,8	16,7	16,4	16,4	16,6	17,0
	b	17,7											
Oferty pracy (w ciągu miesiąca)	a	825	1119	1364	2218	1942	1668	2453	2626	2398	1937	940	741
	b	1703											
Liczba bezrobotnych na 1 ofertę pracy ¹	a	528	321	313	137	186	135	129	117	172	304	417	813
	b	166											
Przeciętne zatrudnienie w sektorze przedsiębiorstw ³ (w tys. osób)	a	87,0	87,5	88,6	88,6	89,2	89,9	90,1	90,6	90,3	90,2	89,9	89,1
poprzedni miesiąc = 100	a	98,0	100,5	101,3	100,0	100,7	100,8	100,2	100,5	99,7	99,8	99,7	99,1
	b	99,7											
analogiczny miesiąc poprzedniego roku = 100	a	94,8	96,6	97,7	97,5	98,3	99,0	99,7	100,4	100,5	99,7	100,3	100,3
	b	102,1											
Przeciętne wynagrodzenie miesięczne brutto w sektorze przedsiębiorstw ³ (w zł)	a	1857,89	1806,53	1955,67	1941,64	1852,11	1900,67	1949,52	1899,97	1952,39	1972,59	1991,74	2126,24
poprzedni miesiąc = 100	a	94,1	97,2	108,3	99,3	95,4	102,6	102,6	97,5	102,8	101,0	101,0	106,8
	b	89,5											
analogiczny miesiąc poprzedniego roku = 100	a	101,5	100,8	100,5	105,2	101,5	104,8	102,7	100,1	103,5	103,4	104,3	107,7
	b	102,5											
Mieszkania oddane do użytku (od początku roku)	a	154	416	669	900	1129	1560	2254	2617	2816	3069	3371	4206
	b	235											
analogiczny okres poprzedniego roku = 100	a	96,9	92,2	103,2	116,6	117,2	135,2	176,0	180,2	168,8	165,9	161,4	161,0
	b	152,6											

¹ Stan w końcu okresu. ² Udział zarejestrowanych bezrobotnych w cywilnej ludności aktywnej zawodowo. ³ W przedsiębiorstwach, w których liczba pracujących przekracza 9 osób.

WYBRANE DANE O WOJEWÓDZTWIE PODLASKIM (cd.)

WYSZCZEGÓLNIENIE		I	II	III	IV	V	VI	VII	VIII	IX	X	XI	XII
a – 2003 r.													
b – 2004 r.													
Nakłady inwestycyjne ¹ (w tys. zł; ceny bieżące)	a	256142,0	.	.	443169,0	.	.	.
	b
analogiczny okres poprzedniego roku = 100 (ceny bieżące)	a	107,3	.	.	113,9	.	.	.
	b
Produkcja sprzedana przemysłu ² (w cenach stałych):													
poprzedni miesiąc = 100	a	99,6	96,3	109,5	103,5	97,1	97,3	101,1	97,7	105,6	106,6	89,6	100,4
	b	94,0											
analogiczny miesiąc poprzedniego roku = 100	a	103,0	105,1	110,2	115,6	109,3	107,1	100,8	101,3	109,7	105,7	104,0	112,6
	b	108,6											
Produkcja budowlano-montażowa ² (w cenach bieżących):													
poprzedni miesiąc = 100	a	27,5	115,6	149,0	122,5	125,3	131,8	120,4	84,8	99,2	96,2	87,9	140,8
	b	29,8											
analogiczny miesiąc poprzedniego roku = 100	a	64,8	56,3	93,3	91,0	113,5	125,0	108,8	116,3	108,5	98,4	88,4	115,5
	b	125,3											
Przewozy ładunków ² w tys. ton	a	9,1	9,6	9,8	9,6	10,3	8,5	10,4	8,7	11,3	10,7	8,8	9,7
	b	12,5											
Sprzedaż detaliczna towarów ² (w cenach bieżących):													
poprzedni miesiąc = 100	a	70,9	100,0	122,7	113,8	95,7	100,5	111,4	94,7	99,0	103,2	92,9	126,0
	b	71,5											
analogiczny miesiąc poprzedniego roku = 100	a	97,7	97,4	97,1	116,3	108,5	109,0	112,5	103,0	113,3	106,1	109,2	120,5
	b	121,6											
Wskaźnik cen:													
towarów i usług konsumpcyjnych ³ :													
analogiczny okres poprzedniego roku = 100	a	.	.	100,4	.	.	100,7
	b	.											
skupu ziarna zbóż:													
poprzedni miesiąc = 100	a	98,8	114,2	96,7	102,2	104,7	102,8	78,3	110,7	103,7	100,9	108,0	118,5
	b	95,3											
analogiczny miesiąc poprzedniego roku = 100	a	92,1	107,2	106,3	115,3	119,3	120,3	99,4	101,1	107,0	101,0	118,0	139,2
	b	134,3											

¹ W przedsiębiorstwach, w których liczba pracujących przekracza 49 osób; dane prezentowane są narastająco. ² W przedsiębiorstwach, w których liczba pracujących przekracza 9 osób. ³ W kwartale.

WYBRANE DANE O WOJEWÓDZTWIE PODLASKIM (dok.)

WYSZCZEGÓLNIENIE		I	II	III	IV	V	VI	VII	VIII	IX	X	XI	XII
a – 2003 r.													
b – 2004 r.													
Wskaźniki cen (dok.):													
skupu żywca rzeźnego wołowego:													
poprzedni miesiąc = 100	a	92,6	102,5	102,0	100,1	95,2	101,0	94,4	105,3	98,6	103,7	97,1	104,4
	b	104,5											
analogiczny miesiąc poprzedniego roku = 100	a	82,9	87,1	92,8	90,3	89,9	94,7	88,0	95,6	94,3	98,6	101,8	96,0
	b	108,3											
skupu żywca rzeźnego wieprzowego:													
poprzedni miesiąc = 100	a	89,7	103,4	101,3	103,9	98,6	101,9	110,3	102,2	104,9	87,5	94,7	102,0
	b	97,0											
analogiczny miesiąc poprzedniego roku = 100	a	69,0	74,7	74,5	80,4	86,2	92,1	93,5	96,3	101,0	98,2	92,7	97,9
	b	105,8											
Relacje cen skupu ¹ żywca wieprzowego do cen 1 kg	a	7,08	7,30	7,40	7,51	7,77	8,35	5,25	7,40	8,69	8,21	7,58	7,36
zestawu pasz ²	b	6,95											
Wskaźnik rentowności obrotu w przedsiębiorstwach ³ :													
brutto ⁴ (w %)	a	.	.	1,6	.	.	1,9	.	.	2,7	.	.	.
	b	.											
netto ⁵ (w %)	a	.	.	0,7	.	.	1,1	.	.	1,7	.	.	.
	b	.											
Podmioty gospodarki narodowej ⁶	a	94589	94818	93283	93435	93752	95867	96174	96269	96424	96449	96665	96938
	b	95886											
w tym spółki handlowe	a	3185	3223	3237	3264	3273	3281	3297	3313	3334	3352	3370	3389
	b	3407											
w tym z udziałem kapitału zagranicznego	a	366	368	368	375	375	376	373	377	379	381	383	382
	b	384											

¹ Ceny bieżące bez VAT. ² Zestaw pasz obejmuje: 0,58 kg ziemniaków i 0,35 kg zbóż (wg cen targowiskowych) oraz 0,07 kg mieszanki „T-2” (wg cen detalicznych). ³ W których liczba pracujących przekracza 49 osób; dane prezentowane są narastająco. ⁴ Relacja wyniku finansowego brutto do przychodów z całokształtu działalności. ⁵ Relacja wyniku finansowego netto do przychodów z całokształtu działalności. ⁶ W rejestrze REGON, bez rolników indywidualnych; stan w końcu okresu.