



## URZĄD STATYSTYCZNY W BIAŁYMSTOKU

*Wyniki wstępne*

Data opracowania: 19.03.2004 r.

Kontakt: e-mail: sekretariatUSBST@stat.gov.pl  
tel. (085) 749 77 00, fax (085) 749 77 79

Internet: [www.stat.gov.pl/urzedy/bialystok](http://www.stat.gov.pl/urzedy/bialystok)

### KOMUNIKAT O SYTUACJI SPOŁECZNO-GOSPODARCZEJ WOJEWÓDZTWA PODLASKIEGO

Luty 2004

Nr 2

#### Podstawowe tendencje

W lutym 2004 r. przeciętne zatrudnienie w sektorze przedsiębiorstw wzrosło powyżej poziomu notowanego przed miesiącem i przed rokiem. W ciągu roku najwyższy wzrost zatrudnienia wystąpił w hotelach i restauracjach, obsłudze nieruchomości i firm; nauce oraz handlu i naprawach. Jednocześnie w lutym br. stwierdzono spadek liczby zarejestrowanych bezrobotnych, zarówno w stosunku do poprzedniego miesiąca jak i w odniesieniu do analogicznego miesiąca 2003 r. Stopa bezrobocia osiągnęła 17,6% i zmniejszyła się o 0,1 pkt w porównaniu ze styczniem br. oraz o 0,7 pkt w stosunku do lutego 2003 r.

Przeciętne wynagrodzenie nominalne i realne brutto w sektorze przedsiębiorstw w lutym br. ukształtowało się na poziomie wyższym niż w poprzednim miesiącu i lutym ub. roku.

Ceny detaliczne większości towarów i usług konsumpcyjnych w lutym, w porównaniu ze styczniem br., uległy nieznacznym zmianom.

Od początku 2004 r. oddano do użytku mniej lokali mieszkalnych niż w analogicznym okresie roku poprzedniego. Równocześnie wzrosła ilość mieszkań, których budowę rozpoczęto i na realizację których wydano pozwolenia.

Według danych rejestru REGON, w końcu lutego 2004 r. zarejestrowanych było mniej podmiotów gospodarczych (zarówno w sektorze publicznym jak i prywatnym) niż w końcu grudnia 2003 r.

Na rynku rolnym w ciągu dwóch miesięcy br., w stosunku do analogicznego okresu roku poprzedniego, stwierdzono spadek skupu ziarna zbóż konsumpcyjnych i żywca rzeźnego oraz wzrost skupu mleka. W lutym, w porównaniu ze styczniem 2004 r., wzrosły ceny targowiskowe zbóż, staniały natomiast zwierzęta gospodarskie (z wyjątkiem krowy dojnej) oraz żywiec wieprzowy i wołowy.

Produkcja sprzedana w średnich i dużych przedsiębiorstwach przemysłowych oraz budowlanych, tak w lutym jak i w okresie styczeń-luty br. przekroczyła poziom notowany przed rokiem.

## Rynek pracy

W lutym 2004 r. liczba pracujących w sektorze przedsiębiorstw (w jednostkach o liczbie pracujących powyżej 9 osób) wyniosła 91976 osób i była o 0,5% (tj. o 455 osób) wyższa niż w styczniu br. i o 1,5% wyższa niż przed rokiem.

Przeciętne zatrudnienie w sektorze przedsiębiorstw w lutym br. ukształtowało się na poziomie 89153 osoby, co oznacza wzrost o 0,4% w stosunku do poprzedniego miesiąca i o 1,9% w porównaniu z lutym ubiegłego roku. Wzrost zatrudnienia w odniesieniu do lutego 2003 r. odnotowano w następujących sekcjach: hotele i restauracje (o 7,6%), obsługa nieruchomości i firm; nauka (o 6,9%), handel i naprawy (o 6,3%) oraz przetwórstwo przemysłowe (o 1,6%). Spośród działów przetwórstwa przemysłowego o znaczącym udziale w zatrudnieniu zwiększyło się ono głównie w jednostkach produkcji drewna i wyrobów z drewna oraz ze słomy i wikliny (o 18,0%) oraz produkcji wyrobów gumowych i z tworzyw sztucznych (o 13,9%).

W porównaniu z lutym ub. roku spadek przeciętnego zatrudnienia wystąpił w sekcjach: górnictwo i kopalnictwo (o 19,2%), pozostała działalność usługowa komunalna, społeczna i indywidualna (o 10,9%), transport, gospodarka magazynowa i łączność (o 4,6%), budownictwo (o 1,0%), a także wytwarzanie i zaopatrywanie w energię elektryczną, gaz, wodę (o 0,4%). Wśród działów dominujących w przetwórstwie przemysłowym spadek zatrudnienia odnotowano w jednostkach produkcji maszyn i urządzeń (o 10,0%), produkcji mebli; pozostałej działalności produkcyjnej (o 8,7%), włókiennictwa (o 4,8%), a także produkcji artykułów spożywczych i napojów (o 1,5%).

W okresie styczeń-luty br. przeciętne zatrudnienie w sektorze przedsiębiorstw wyniosło 89144 osoby i było o 1,8% wyższe niż przed rokiem.

W końcu lutego 2004 r. liczba bezrobotnych zarejestrowanych w powiatowych urzędach pracy wyniosła 85210 osób, w tym 41099 kobiet. Oznacza to spadek w porównaniu ze styczniem 2004 r. o 0,3% (tj. o 236 osób) i w odniesieniu do lutego 2003 r. o 4,5%. Stopa bezrobocia osiągnęła 17,6% i spadła w stosunku do stycznia br. i lutego 2003 r.

Wśród bezrobotnych osoby w wieku 18-24 lata stanowiły 26,5% (tj. 22593 osoby).

Z ogólnej liczby bezrobotnych dotychczas pracowało 62325 osób (tj. 73,1%). Osób zwolnionych z przyczyn dotyczących zakładu pracy było 3241 (tj. 3,8 %). Wśród bezrobotnych 5,8% stanowili absolwenci różnego typu szkół. Największa grupa bezrobotnych absolwentów to młodzież z wykształceniem policealnym i średnim zawodowym – 1919 osób oraz wyższym – 1194 osoby.

Około 36%, tj. 30481 bezrobotnych to osoby zamieszkałe na wsi, wśród których 1557 posiadało gospodarstwa rolne.

W lutym 2004 r. liczba nowo zarejestrowanych bezrobotnych wyniosła 5393 osoby, w tym 2174 kobiety. W stosunku do stycznia 2004 r. oznacza to spadek o 41,5%, tj. o 3827 osób. Po raz pierwszy zarejestrowano 1272 osoby. Ponadto 114 osób było po pracach interwencyjnych, 91 po robotach publicznych oraz 85 po odbytych szkoleniu. Z ewidencji bezrobotnych wyłączono 5629 osób, w tym

2495 kobiet. Z liczby tej 2336 osób podjęło pracę (1566 – stałą, 304 – interwencyjną, 80 – przy robotach publicznych, 241 – sezonową oraz 13 osób otrzymało pożyczki na działalność gospodarczą), 2255 – nie potwierdziło gotowości do pracy, a 341 – dobrowolnie zrezygnowało ze statusu bezrobotnego.

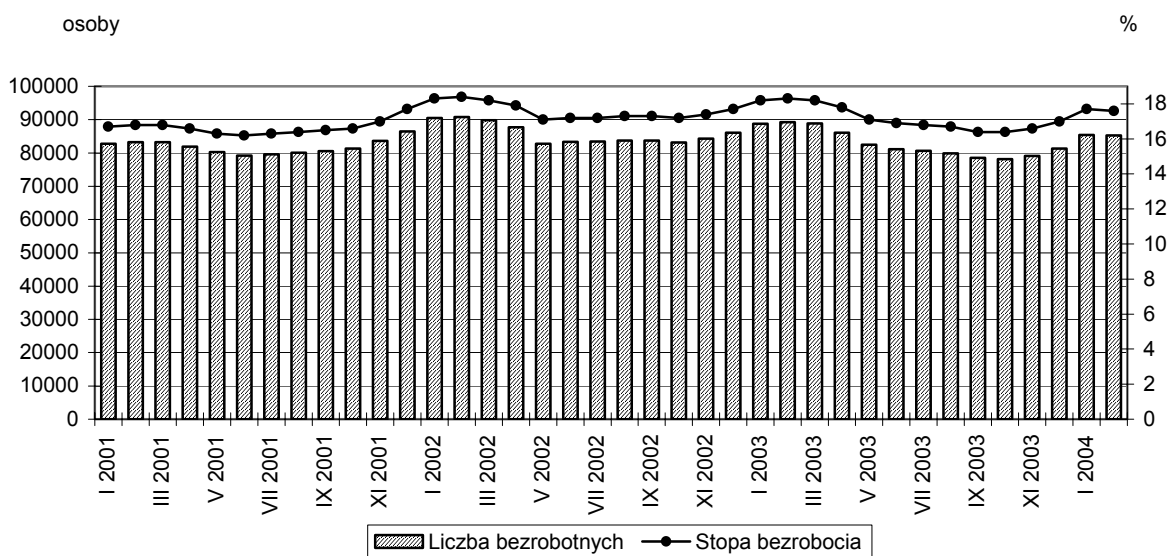
W ramach aktywnych form przeciwdziałania bezrobociu w lutym 2004 r. 157 osób rozpoczęło szkolenie, natomiast ukończyło 78. Według stanu na koniec miesiąca kształciło się 213 osób.

W końcu lutego 2004 r. dla 85210 bezrobotnych powiatowe urzędy pracy oferowały 269 miejsc pracy, w tym pracy subsydiowanej – 124. Propozycji z sektora publicznego było 64. Na jedną ofertę pracy w województwie przypadało 317 bezrobotnych. Jednocześnie 5 zakładów z sektora publicznego i 3 z sektora prywatnego zgłosiło zwolnienia z przyczyn dotyczących zakładu pracy. Obejmą one 322 osoby w sektorze publicznym i 68 w sektorze prywatnym.

Według stanu na koniec miesiąca sprawozdawczego zarejestrowano 1402 osoby jako poszukujące pracy. Ponadto do zasiłku przedemerytalnego uprawnionych było 6513 osób, w tym 2969 kobiet oraz do świadczeń przedemerytalnych – 7419 osób, w tym 4112 kobiet.

## Bezrobocie rejestrowane

Stan w końcu miesiąca



## Wynagrodzenia

W lutym 2004 r. przeciętne miesięczne wynagrodzenie brutto w sektorze przedsiębiorstw (w jednostkach o liczbie pracujących powyżej 9 osób) ukształtowało się na poziomie 1920,59 zł, tj. o 0,9% wyższym w stosunku do stycznia 2004 r. oraz o 6,3% wyższym niż przed rokiem.

Wzrost wynagrodzeń w stosunku do analogicznego miesiąca roku ubiegłego odnotowano w większości sekcji sektora przedsiębiorstw, tj. w handlu i naprawach (o 17,9%), pozostałej działalności usługowej komunalnej, społecznej i indywidualnej (o 11,0%), wytwarzaniu i zaopatrywaniu w energię elektryczną, gaz, wodę (o 4,2%), przetwórstwie przemysłowym (o 3,8%), budownictwie (o 3,4%), transporcie, gospodarce magazynowej i łączności (o 1,2%) oraz obsłudze nieruchomości i firm; nauce

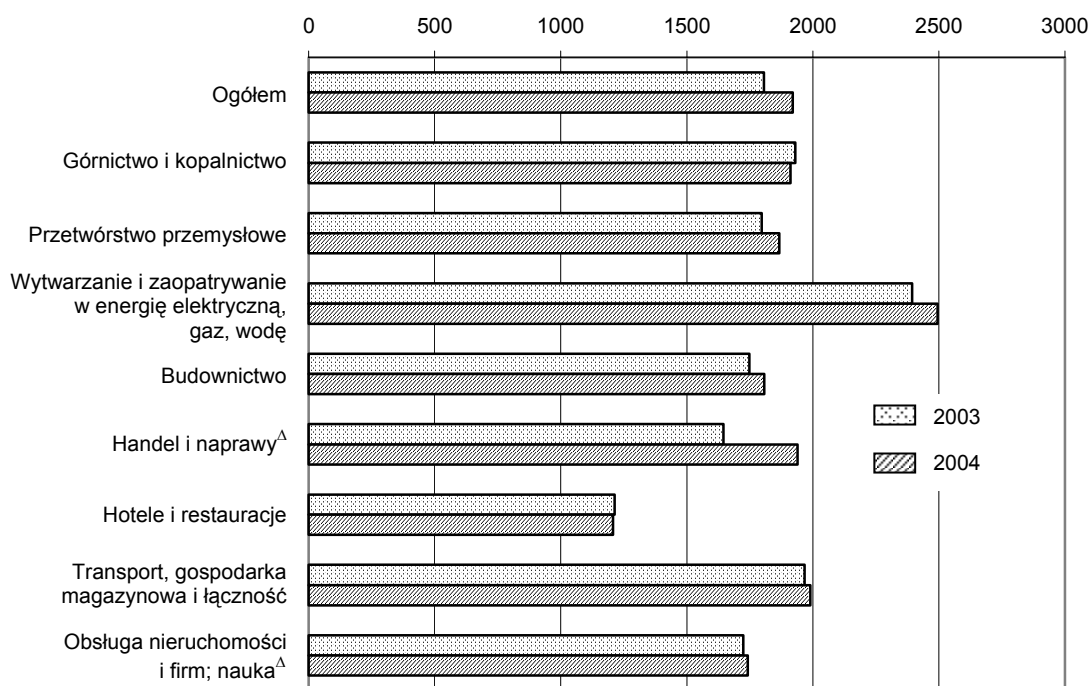
(o 1,0%). Spadek wynagrodzeń stwierdzono w górnictwie i kopalnictwie (o 1,0%) oraz hotelach i restauracjach (o 0,5%).

W sektorze prywatnym przeciętna miesięczna płaca brutto w lutym br. wyniosła 1810,92 zł i była o 645,09 zł niższa niż w sektorze publicznym.

W okresie dwóch pierwszych miesięcy br. przeciętne miesięczne wynagrodzenie brutto ukształtowało się na poziomie 1908,29 zł, tj. o 4,1% wyższym niż w analogicznym okresie roku ubiegłego.

Przeciętne wynagrodzenie realne brutto w sektorze przedsiębiorstw w lutym 2004 r. było o 0,8% wyższe niż w styczniu 2003 r. i o 4,6% wyższe niż przed rokiem, natomiast w okresie styczeń-luty br. o 2,5% przekroczyło poziom ubiegłoroczny.

### Przeciętne miesięczne wynagrodzenia brutto w sektorze przedsiębiorstw według sekcji PKD w lutym w złotych



### Ceny

Ceny detaliczne większości towarów i usług konsumpcyjnych w lutym, w porównaniu ze styczniem br., wykazywały niewielkie wahania.

W grupie artykułów żywnościowych najbardziej wzrosły ceny: cukru białego kryształowego (o 9,1%), ziemniaków (o 4,9%), mąki pszennej „Poznańskiej” (o 4,7%), karpia świeżego (o 3,6%), cebuli (o 2,7%) oraz kurcząt patroszonych (o 2,6%). Mniej niż w styczniu płacono za pomarańcze (o 3,5%), cytryny (o 2,6%), jaja kurze świeże (o 2,3%) i mięso wołowe bez kości (o 1,3%). Ceny pozostałych artykułów utrzymały się na poziomie zbliżonym do zanotowanych w poprzednim miesiącu.

W odniesieniu do lutego 2003 r. najbardziej zdrożały: cebula (o 33,6%), jaja kurze świeże (o 31,3%), karp świeży (o 18,2%), kakao naturalne z przemiału krajowego (o 17,5%), kiełbasa „Toruńska” (o 11,9%) oraz kurczęta patroszone (o 11,7%). Większość cen artykułów żywnościowych wzrosła o kilka procent, natomiast znacznie tańsza niż przed rokiem była marchew (o 16,5%), filety z morszczuka mrożone (o 6,8%) oraz cukier biały kryształ (o 6,5%).

Ceny większości artykułów nieżywnościowych oraz opłaty za usługi konsumpcyjne, w porównaniu z poprzednim miesiącem, uległy nieznacznym zmianom. W grupie artykułów przemysłowych najbardziej wzrosła cena ręcznika frotte z tkaniny bawełnianej (o 2,6%), szklanki niezdobionej zwykłej (o 2,2%) i mydła toaletowego (o 2,0%). Mniej niż w styczniu br. kosztowały półbuty skórzane na podszwie nieskórzanej damskie (o 2,1%) i bateria zlewozmywakowa (o 1,6%).

W odniesieniu do lutego ubiegłego roku zaznaczył się wzrost ceny podkoszulka męskiego bawełnianego krótki rękaw (o 6,8%) i węgla kamiennego (o 5,4%). Mniej niż przed rokiem płacono za kuchnię mikrofalową (o 10,0%), ubranie męskie 2-częściowe z elanowełny (o 7,8%), proszek do prania (o 6,4%), baterię zlewozmywakową (o 5,4%) i odtwarzacz płyt kompaktowych (o 4,7%).

W grupie usług konsumpcyjnych, w stosunku do poprzedniego miesiąca, ceny nie uległy większym zmianom. Natomiast w odniesieniu do lutego 2003 r. wzrosła cena biletu normalnego do kina (o 5,6%), podzelowania obuwia męskiego (o 5,1%), ciepłej wody (o 3,0%), zimnej wody z miejskiej sieci wodociągowej (o 2,7%), wizyty u lekarza specjalisty II stopnia (o 2,1%) i wywozu śmieci (o 2,0%).

## **Mieszkania**

W lutym 2004 r. w województwie podlaskim oddano do użytku 162 mieszkania (o 38,2% mniej niż w lutym 2003 r.), z tego w budownictwie indywidualnym – 112 i przeznaczonym na sprzedaż lub wynajem – 50.

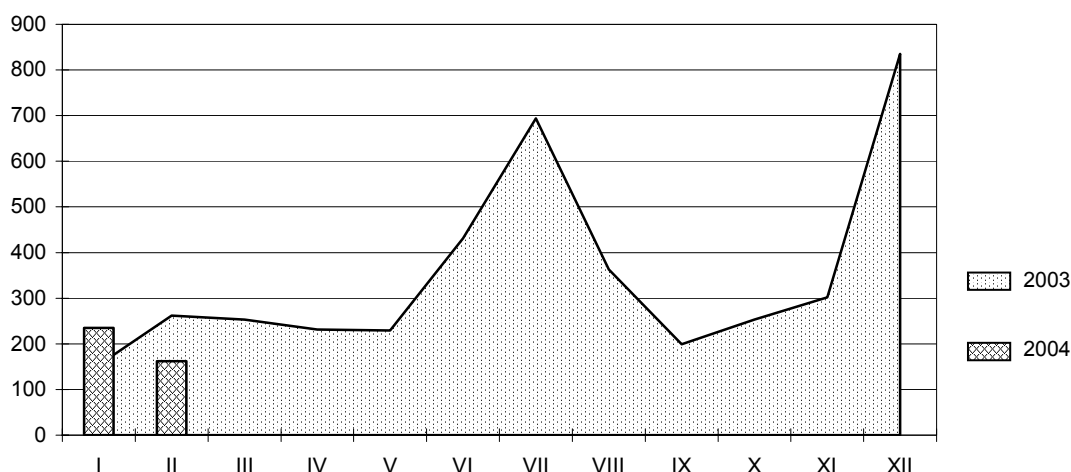
W okresie styczeń-luty br. w województwie podlaskim oddano do użytku 397 mieszkań (o 4,6% mniej niż przed rokiem), z tego w budownictwie spółdzielczym – 56 (o 11,1% mniej), indywidualnym – 262 (o 1,5% mniej), przeznaczonym na sprzedaż lub wynajem – 59 (o 32,2% mniej) i zakładowym – 20.

W Białymstoku od początku roku oddano do użytku 134 mieszkania (o 15,7% mniej niż w analogicznym okresie poprzedniego roku), z tego w budownictwie indywidualnym – 60, przeznaczonym na sprzedaż lub wynajem – 54 oraz w budownictwie zakładowym – 20 mieszkań.

Przeciętna powierzchnia użytkowa 1 mieszkania oddanego do użytku w województwie podlaskim w ciągu dwóch miesięcy br. wyniosła 123,1 m<sup>2</sup>, w tym w budownictwie spółdzielczym – 51,4 m<sup>2</sup> (w analogicznym okresie 2003 r. – 47,5 m<sup>2</sup>), a w budownictwie indywidualnym – 154,6 m<sup>2</sup> (przed rokiem – 152,1 m<sup>2</sup>).

Od początku 2004 r. w województwie podlaskim rozpoczęto budowę 122 mieszkań (o 149,0% więcej niż w 2003 r.) oraz wydano pozwolenia na budowę 227 mieszkań (o 3,7% więcej niż przed rokiem).

## Mieszkania oddane do użytku



## Podmioty gospodarki narodowej

Według danych rejestru REGON, w końcu lutego 2004 r. w województwie podlaskim zarejestrowanych było 96159 jednostek gospodarczych (bez rolników indywidualnych), z tego 3093 w sektorze publicznym i 93066 w sektorze prywatnym. W porównaniu ze stanem z końca grudnia 2003 r., rejestr REGON obejmował o 0,8% jednostek mniej, przy czym w sektorze publicznym nastąpił spadek liczby zarejestrowanych podmiotów o 0,4%, natomiast w sektorze prywatnym o 0,8%.

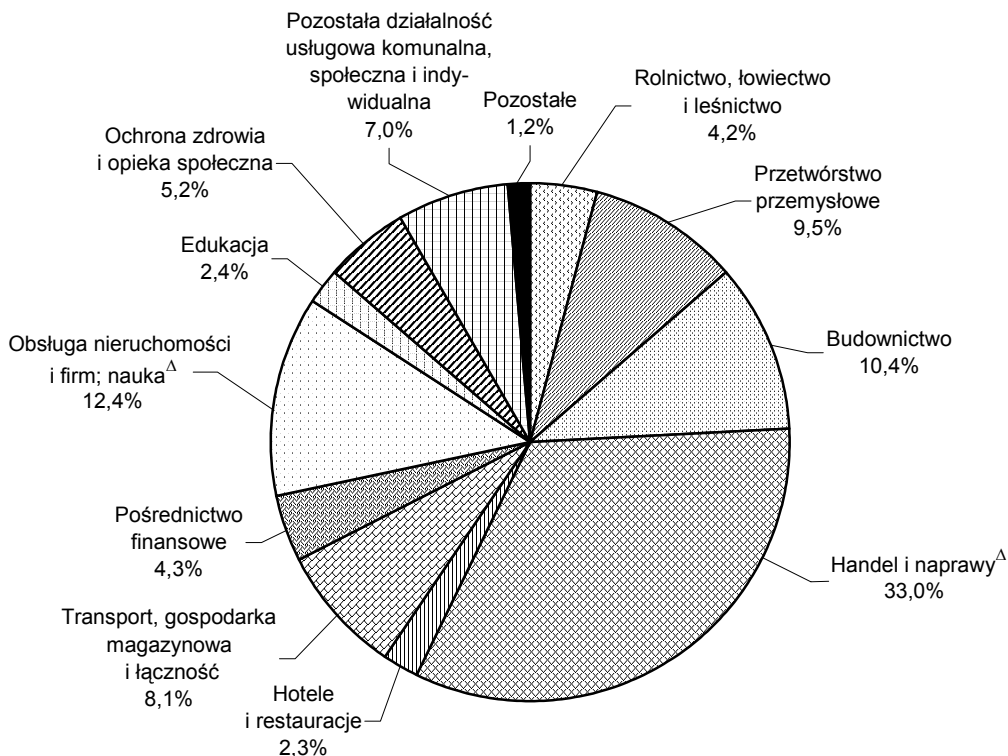
W sektorze publicznym w końcu lutego 2004 r. najwięcej jednostek funkcjonowało w sekcjach: edukacja – 1303 (o 0,2% mniej niż w końcu grudnia 2003 r.), obsługa nieruchomości i firm; nauka – 655 (o 0,3% więcej), administracja publiczna i obrona narodowa; obowiązkowe ubezpieczenia społeczne i zdrowotne – 452 (o 2,8% mniej). W sektorze prywatnym najwięcej jednostek zarejestrowanych było w sekcjach: handel i naprawy – 31683 (o 0,3% mniej niż w końcu grudnia 2003 r.), obsługa nieruchomości i firm; nauka – 11296 (o 0,8% więcej), budownictwo – 9991 (o 0,3% mniej) oraz przetwórstwo przemysłowe – 9117 (o 0,6% mniej).

W końcu lutego 2004 r. rejestr REGON obejmował 17281 osób prawnych oraz jednostek organizacyjnych niemających osobowości prawnej; ich liczba w stosunku do stanu z końca grudnia 2003 r. wzrosła o 0,1%. Najbardziej zwiększyła się liczba fundacji – do 106 (o 1,9%), stowarzyszeń i organizacji społecznych do 2291 (o 1,6%) oraz spółek handlowych – do 3427 (o 1,1%), zmniejszyła się natomiast liczba przedsiębiorstw państwowych – do 36 (o 2,7%) oraz spółek cywilnych – do 5690 (o 1,0%).

Liczba osób fizycznych prowadzących działalność gospodarczą (bez rolników indywidualnych) w końcu lutego 2004 r. wyniosła 78878 i w porównaniu z końcem grudnia 2003 r. zmniejszyła się o 1,0%. Najwięcej osób fizycznych zarejestrowanych było w sekcjach: handel i naprawy – 27451 (o 0,3% mniej niż w końcu grudnia 2003 r.), obsługa nieruchomości i firm; nauka – 9612 (o 0,9% więcej), budownictwo – 9276 (o 0,4% mniej), przetwórstwo przemysłowe – 7466 (o 0,7% mniej) oraz transport, gospodarka magazynowa i łączność – 7370 (o 1,1% mniej niż w końcu grudnia 2003 r.).

**Struktura podmiotów gospodarki narodowej  
zarejestrowanych w rejestrze REGON według sekcji PKD w 2004 r.  
(bez rolników indywidualnych)**

Stan w końcu lutego



## Rolnictwo

W okresie styczeń-luty 2004 r. skupiono 2385 ton ziarna zbóż konsumpcyjnych (tj. o 14,7% mniej niż w analogicznym okresie ubiegłego roku), w tym 573 tony pszenicy i 966 ton żyta. Skup żywca rzeźnego, w przeliczeniu na mięso, wyniósł 13608 ton i był o 19,0% niższy od notowanego przed rokiem. Żywca wołowego z cielęcym skupiono 1928 ton, tj. o 2,6% mniej niż przed rokiem, wieprzowego – 7153 tony, tj. o 22,6% mniej, natomiast żywca drobiowego – 4496 ton, tj. o 18,0% mniej niż w poprzednim roku. Skup mleka osiągnął 209,9 mln litrów i był o 10,5% wyższy od zanotowanego przed rokiem.

W lutym 2004 r., w porównaniu z poprzednim miesiącem, zanotowano wzrost cen targowiskowych zbóż; cena pszenicy i jęczmienia wzrosła o 5,1%, a żyta o 4,9%. W skupie pszenica zdrożała o 4,7%, jęczmień – o 7,3%, zaś cena żyta spadła o 5,6%. W stosunku do poprzedniego miesiąca zmniejszyły się ceny targowiskowe zwierząt gospodarskich (z wyjątkiem krowy dojnej, której cena wzrosła o 0,3%) oraz żywca rzeźnego; jałówka 1-rocza staniała o 0,3%, prosię na chów – o 0,8%, żywiec wieprzowy – o 2,8%, a żywiec wołowy – o 0,6%. Z kolei w skupie żywiec wieprzowy zdrożał o 3,8%, a wołowy – o 5,2%. Średnia cena skupu 1 hl mleka w lutym br. wyniosła 89,08 zł, tj. o 1,1% więcej niż przed miesiącem.

## Przemysł i budownictwo

Produkcja sprzedana przemysłu (w przedsiębiorstwach o liczbie pracujących powyżej 9 osób) w lutym 2004 r. osiągnęła wartość 787,1 mln zł (w bieżących cenach bazowych). Wskaźnik dynamiki sprzedaży (w cenach stałych) w odniesieniu do lutego 2003 r. wyniósł 112,0%, natomiast w porównaniu ze styczniem 2004 r. – 99,6%.

Spośród dominujących w przemyśle działów wyższe przychody ze sprzedaży wyrobów i usług niż w lutym 2003 r. (w cenach stałych) osiągnięto w produkcji wyrobów gumowych i z tworzyw sztucznych (wskaźnik dynamiki 152,7%), produkcji mebli; pozostałej działalności produkcyjnej (123,5%), produkcji artykułów spożywczych i napojów (115,8%), produkcji drewna i wyrobów z drewna oraz ze słomy i wikliny (109,5%), produkcji maszyn i urządzeń (102,0%). Poziomu sprzedaży z lutego 2003 r. nie uzyskano m.in. w następujących działach: włókiennictwo (81,1% produkcji ubiegłorocznej), wytwarzanie i zaopatrywanie w energię elektryczną, gaz, parę wodną i gorącą wodę (92,2%), produkcja wyrobów z metali (98,9%).

W okresie styczeń-luty 2004 r. przychody ze sprzedaży wyrobów i usług w przedsiębiorstwach przemysłowych wyniosły 1582,3 mln zł i w porównaniu z analogicznym okresem roku ubiegłego wzrosły o 10,1% (w cenach stałych). Wyższe przychody ze sprzedaży wyrobów i usług uzyskano m.in. w działach: produkcja wyrobów gumowych i z tworzyw sztucznych (o 49,1%), produkcja pozostałego sprzętu transportowego (o 27,8%), produkcja mebli; pozostała działalność produkcyjna (o 22,0%), produkcja artykułów spożywczych i napojów (o 11,6%), produkcja drewna i wyrobów z drewna oraz ze słomy i wikliny (o 8,9%), produkcja maszyn i urządzeń (o 5,2%). Spadek produkcji sprzedanej w stosunku do 2003 r. zanotowano m.in. we włókiennictwie (o 25,7%), produkcji wyrobów z metali (o 13,4%), wytwarzaniu i zaopatrywaniu w energię elektryczną, gaz, parę wodną i gorącą wodę (o 2,5%).

Zarówno w lutym, jak i w okresie styczeń-luty br. w przemyśle województwa podlaskiego dominowały 3 działy, z których pochodziło odpowiednio 69,6% i 70,0% wartości produkcji sprzedanej. Najwyższy udział w sprzedaży miały następujące działy: produkcja artykułów spożywczych i napojów (odpowiednio 47,4% i 47,3%), produkcja drewna i wyrobów z drewna oraz ze słomy i wikliny (11,6% i 11,2%) oraz wytwarzanie i zaopatrywanie w energię elektryczną, gaz, parę wodną i gorącą wodę (10,7% i 11,5%). Dominujące działy skupiały 45,5% ogółu zatrudnionych w przemyśle. Udział poszczególnych działów w zatrudnieniu wyniósł: produkcja artykułów spożywczych i napojów – 28,5%, produkcja drewna i wyrobów z drewna oraz ze słomy i wikliny – 9,6% oraz wytwarzanie i zaopatrywanie w energię elektryczną, gaz, parę wodną i gorącą wodę – 7,4%.

W jednostkach budowlanych (o liczbie pracujących powyżej 9 osób) w lutym 2004 r. przychody ze sprzedaży wyrobów i usług (w bieżących cenach bazowych) zamknęły się kwotą 59,9 mln zł, co oznacza wzrost w porównaniu ze styczniem br. i lutym ub. roku odpowiednio o 13,4% i 38,7%. Udział sektora prywatnego w tej kwocie wyniósł 97,5% (58,3 mln zł).



Produkcja budowlano-montażowa zrealizowana w lutym br. osiągnęła wartość 32,6 mln zł i była wyższa o 11,7% w stosunku do poprzedniego miesiąca i o 21,2% w porównaniu z analogicznym okresem ubiegłego roku.

Wartość robót o charakterze inwestycyjnym, stanowiących 66,7% produkcji budowlano-montażowej, wzrosła w porównaniu ze styczniem br. i lutym ub. roku odpowiednio o 8,8% i 16,5%.

Wśród przedsiębiorstw budowlano-montażowych wiodącą pozycję posiadały jednostki zajmujące się wznoszeniem obiektów budowlanych oraz inżynierią lądową i wodną. Udział tych przedsiębiorstw w sprzedaży produkcji budowlano-montażowej w lutym br. wyniósł 62,2%. Wartość sprzedanej przez nie produkcji wzrosła w stosunku do poprzedniego miesiąca o 12,0% i o 13,4% w porównaniu z analogicznym okresem ubiegłego roku. Kolejną znaczącą grupę stanowiły przedsiębiorstwa wykonujące instalacje budowlane, których udział w sprzedaży produkcji wyniósł 36,1%. W lutym br. sprzedaż produkcji budowlano-montażowej w tych jednostkach wzrosła w stosunku do stycznia br. o 11,4% i w odniesieniu do lutego ub. roku o 37,6%.

Przychody ze sprzedaży produkcji i usług w budownictwie uzyskane w ciągu dwóch miesięcy 2004 r. wyniosły 117,2 mln zł i były o 46,6% wyższe niż w analogicznym okresie poprzedniego roku, zaś produkcja budowlano-montażowa zrealizowana w analizowanym okresie osiągnęła wartość 66,1 mln zł i o 32,0% przekroczyła poziom ubiegłoroczny. Wzrost produkcji budowlano-montażowej zanotowano w obu sektorach własności i wyniósł on 86,2% w sektorze publicznym i 31,0% w sektorze prywatnym.

## **Handel**

W lutym 2004 r. duże i średnie przedsiębiorstwa handlowe i niehandlowe sprzedały (w punktach sprzedaży detalicznej) towary o łącznej wartości 319,4 mln zł (w cenach bieżących). Poziom sprzedaży detalicznej był o 5,3% wyższy w stosunku do poprzedniego miesiąca br. i o 28,1% wyższy niż w lutym 2003 r. Wyższy niż przed rokiem poziom sprzedaży wystąpił m.in. w branżach: pojazdy mechaniczne (o 124,4%), prasa i książki (o 105,0%) oraz włókno, odzież i obuwiu (o 67,1%). Spadek obrotów odnotowano jedynie w przedsiębiorstwach prowadzących pozostałą sprzedaż mebli, artykułów RTV i AGD (o 17,4%).

W ciągu dwóch miesięcy br. sprzedano w detalu towary o wartości 627,2 mln zł, co w porównaniu z takim samym okresem 2003 r. oznacza wzrost o 24,3%.

Sprzedaż hurtowa prowadzona przez jednostki handlowe (o liczbie pracujących powyżej 9 osób) w lutym 2004 r. zamknęła się kwotą 562,1 mln zł (w cenach bieżących), co oznacza wzrost w stosunku do poprzedniego miesiąca o 7,7%, a w porównaniu z lutym 2003 r. – o 12,6%. Od początku roku sprzedaż hurtowa przedsiębiorstw handlowych osiągnęła wartość 1113,8 mln zł, tj. o 14,3% większą niż w analogicznym okresie roku ubiegłego.

Obroty hurtowe przedsiębiorstw, których podstawowym rodzajem działalności jest sprzedaż hurtowa i komisowa w lutym 2004 r. wyniosły 535,1 mln zł i były o 8,6% wyższe niż w styczniu br.

i o 17,1% wyższe niż przed rokiem. W porównaniu z lutym 2003 r. zwiększyły się obroty w sprzedaży hurtowej żywności (o 18,6%), artykułów gospodarstwa domowego, RTV i wyrobów porcelanowych (o 12,3%) oraz wartość pozostałej sprzedaży hurtowej (o 75,6%). Spadek wystąpił natomiast w sprzedaży paliw, metali i rud, drewna i materiałów budowlanych (o 14,6%), kosmetyków i wyrobów farmaceutycznych (o 3,6%) oraz płodów rolnych i żywych zwierząt (o 2,5%).

## **Transport**

W przedsiębiorstwach sekcji „Transport, gospodarka magazynowa i łączność” (o liczbie pracujących powyżej 9 osób) w lutym 2004 r. uzyskano przychody ze sprzedaży usług o łącznej wartości 24,1 mln zł (w bieżących cenach bazowych), tj. mniejsze o 0,6% niż w lutym 2003 r. i o 5,1% niż w poprzednim miesiącu br. Udział sektora prywatnego w ogólnej kwocie przychodów ze sprzedaży wyniósł 32,6%, tj. 7,9 mln zł. Sprzedaż ogółem na 1 zatrudnionego (liczona w bieżących cenach bazowych) w lutym 2004 r. wyniosła 6310 zł i była o 4,2% wyższa niż w lutym 2003 r., a o 4,0% mniejsza niż w poprzednim miesiącu br. W sektorze prywatnym sprzedaż ta wyniosła 8606 zł, a w sektorze publicznym – 5588 zł.

Główny udział w realizacji przewozów i usług miały przedsiębiorstwa transportu samochodowego, w których wartość przychodów ze sprzedaży osiągnęła w lutym 2004 r. kwotę 20,9 mln zł, tj. 86,4% ogółu przychodów.

Ładowność zarobkowego taboru własnego (bez wypożyczonego innym jednostkom) i obcego, tj. przejętego od innych jednostek na podstawie umowy agencyjnej, zlecenia, dzierżawy, leasingu itp., użytkowanego przez przedsiębiorstwa transportowe (objęte sprawozdawczością), w końcu lutego 2004 r. wynosiła 1907 ton. Transportem tym przewieziono w lutym 2004 r. 7,1 tys. ton ładunków, tj. mniej o 14,4% niż w lutym 2003 r. i o 43,4% niż w poprzednim miesiącu br. Przedsiębiorstwa transportu samochodowego zarobkowego w lutym 2004 r. przewiozły 1825 tys. pasażerów, tj. mniej o 6,1% niż w analogicznym miesiącu ub. roku i o 4,0% niż w poprzednim miesiącu br.

W okresie dwóch miesięcy 2004 r. przedsiębiorstwa sekcji „Transport, gospodarka magazynowa i łączność” zrealizowały przychody ze sprzedaży usług o łącznej wartości 49,6 mln zł (w bieżących cenach bazowych), tj. o 1,1% większe niż w analogicznym okresie ub. roku. Najwyższe przychody uzyskały przedsiębiorstwa transportu samochodowego. Wyniosły one 42,3 mln zł (w bieżących cenach bazowych) i były o 4,9% wyższe niż w analogicznym okresie ub. roku.

W okresie styczeń-luty 2004 r. przedsiębiorstwa transportu samochodowego przewiozły 19,5 tys. ton ładunków, tj. o 22,7% więcej niż w tym samym okresie ub. roku. Liczba przewiezionych pasażerów wyniosła 3679 tys. i była o 7,1% niższa niż w analogicznym okresie 2003 r.

**WYBRANE DANE O WOJEWÓDZTWIE PODLASKIM**

WYSZCZEGÓLNIENIE		I	II	III	IV	V	VI	VII	VIII	IX	X	XI	XII
a – 2003 r.													
b – 2004 r.													
Ludność <sup>1</sup> (w tys. osób) .....	a	.	.	1206,7	.	.	1206,2	.	.	1205,9	.	.	.
	b	.	.										
Bezrobotni zarejestrowani <sup>1</sup> (w tys. osób) .....	a	88,8	89,2	88,8	86,1	82,5	81,2	80,6	79,9	78,5	78,1	79,1	81,3
	b	85,4	85,2										
Stopa bezrobocia <sup>1,2</sup> (w %) .....	a	18,2	18,3	18,2	17,8	17,1	16,9	16,8	16,7	16,4	16,4	16,6	17,0
	b	17,7	17,6										
Oferty pracy (w ciągu miesiąca) .....	a	825	1119	1364	2218	1942	1668	2453	2626	2398	1937	940	741
	b	1703	1316										
Liczba bezrobotnych na 1 ofertę pracy <sup>1</sup> .....	a	528	321	313	137	186	135	129	117	172	304	417	813
	b	166	317										
Przeciętne zatrudnienie w sektorze przedsiębiorstw <sup>3</sup> (w tys. osób)	a	87,0	87,5	88,6	88,6	89,2	89,9	90,1	90,6	90,3	90,2	89,9	89,1
poprzedni miesiąc = 100 .....	a	98,0	100,5	101,3	100,0	100,7	100,8	100,2	100,5	99,7	99,8	99,7	99,1
	b	99,7	100,4										
analogiczny miesiąc poprzedniego roku = 100 .....	a	94,8	96,6	97,7	97,5	98,3	99,0	99,7	100,4	100,5	99,7	100,3	100,3
	b	102,1	101,9										
Przeciętne wynagrodzenie miesięczne brutto w sektorze przedsiębiorstw <sup>3</sup> (w zł)	a	1857,89	1806,53	1955,67	1941,64	1852,11	1900,67	1949,52	1899,97	1952,39	1972,59	1991,74	2126,24
poprzedni miesiąc = 100 .....	a	94,1	97,2	108,3	99,3	95,4	102,6	102,6	97,5	102,8	101,0	101,0	106,8
	b	89,5	100,9										
analogiczny miesiąc poprzedniego roku = 100 .....	a	101,5	100,8	100,5	105,2	101,5	104,8	102,7	100,1	103,5	103,4	104,3	107,7
	b	102,5	106,3										
Mieszkania oddane do użytku (od początku roku) .....	a	154	416	669	900	1129	1560	2254	2617	2816	3069	3371	4206
	b	235	397										
analogiczny okres poprzedniego roku = 100 .....	a	96,9	92,2	103,2	116,6	117,2	135,2	176,0	180,2	168,8	165,9	161,4	161,0
	b	152,6	95,4										

/ Stan w końcu okresu. 2 Udział zarejestrowanych bezrobotnych w cywilnej ludności aktywnej zawodowo. 3 W przedsiębiorstwach, w których liczba pracujących przekracza 9 osób.

**WYBRANE DANE O WOJEWÓDZTWIE PODLASKIM (cd.)**

WYSZCZEGÓLNIENIE		I	II	III	IV	V	VI	VII	VIII	IX	X	XI	XII
a – 2003 r.													
b – 2004 r.													
Nakłady inwestycyjne <sup>1</sup> (w tys. zł; ceny bieżące) .....	a	.	.	.	.	.	256142,0	.	.	443169,0	.	.	650697,0
	b	.	.	.	.	.		.	.		.	.	
analogiczny okres poprzedniego roku = 100 (ceny bieżące)	a	.	.	.	.	.	107,3	.	.	113,9	.	.	118,3
	b	.	.	.	.	.		.	.		.	.	
Produkcja sprzedana przemysłu <sup>2</sup> (w cenach stałych):													
poprzedni miesiąc = 100 .....	a	99,6	96,3	109,5	103,5	97,1	97,3	101,1	97,7	105,6	106,6	89,6	100,4
	b	94,0	99,6										
analogiczny miesiąc poprzedniego roku = 100 .....	a	103,0	105,1	110,2	115,6	109,3	107,1	100,8	101,3	109,7	105,7	104,0	112,6
	b	108,6	112,0										
Produkcja budowlano-montażowa <sup>2</sup> (w cenach bieżących):													
poprzedni miesiąc = 100 .....	a	27,5	115,6	149,0	122,5	125,3	131,8	120,4	84,8	99,2	96,2	87,9	140,8
	b	29,8	111,7										
analogiczny miesiąc poprzedniego roku = 100 .....	a	64,8	56,3	93,3	91,0	113,5	125,0	108,8	116,3	108,5	98,4	88,4	115,5
	b	125,3	121,2										
Przewozy ładunków <sup>2</sup> w tys. ton .....	a	9,1	9,6	9,8	9,6	10,3	8,5	10,4	8,7	11,3	10,7	8,8	9,7
	b	12,5	7,1										
Sprzedaż detaliczna towarów <sup>2</sup> (w cenach bieżących):													
poprzedni miesiąc = 100 .....	a	70,9	100,0	122,7	113,8	95,7	100,5	111,4	94,7	99,0	103,2	92,9	126,0
	b	71,5	105,3										
analogiczny miesiąc poprzedniego roku = 100 .....	a	97,7	97,4	97,1	116,3	108,5	109,0	112,5	103,0	113,3	106,1	109,2	120,5
	b	121,6	128,1										
Wskaźnik cen:													
towarów i usług konsumpcyjnych <sup>3</sup> :													
analogiczny okres poprzedniego roku = 100 .....	a	.	.	100,4	.	.	100,7	.	.	100,7	.	.	.
	b	.	.										
skupu ziarna zbóż:													
poprzedni miesiąc = 100 .....	a	98,8	114,2	96,7	102,2	104,7	102,8	78,3	110,7	103,7	100,9	108,0	118,5
	b	95,3	104,9										
analogiczny miesiąc poprzedniego roku = 100 .....	a	92,1	107,2	106,3	115,3	119,3	120,3	99,4	101,1	107,0	101,0	118,0	139,2
	b	134,3	124,0										

<sup>1</sup> W przedsiębiorstwach, w których liczba pracujących przekracza 49 osób; dane prezentowane są narastająco. <sup>2</sup> W przedsiębiorstwach, w których liczba pracujących przekracza 9 osób. <sup>3</sup> W kwartale.

**WYBRANE DANE O WOJEWÓDZTWIE PODLASKIM (dok.)**

WYSZCZEGÓLNIENIE		I	II	III	IV	V	VI	VII	VIII	IX	X	XI	XII
a – 2003 r.													
b – 2004 r.													
Wskaźniki cen (dok.):													
skupu żywca rzeźnego wołowego:													
poprzedni miesiąc = 100 .....	a	92,6	102,5	102,0	100,1	95,2	101,0	94,4	105,3	98,6	103,7	97,1	104,4
	b	104,5	105,2										
analogiczny miesiąc poprzedniego roku = 100 .....	a	82,9	87,1	92,8	90,3	89,9	94,7	88,0	95,6	94,3	98,6	101,8	96,0
	b	108,3	110,7										
skupu żywca rzeźnego wieprzowego:													
poprzedni miesiąc = 100 .....	a	89,7	103,4	101,3	103,9	98,6	101,9	110,3	102,2	104,9	87,5	94,7	102,0
	b	97,0	103,8										
analogiczny miesiąc poprzedniego roku = 100 .....	a	69,0	74,7	74,5	80,4	86,2	92,1	93,5	96,3	101,0	98,2	92,7	97,9
	b	105,8	107,5										
Relacje cen skupu <sup>1</sup> żywca wieprzowego do cen 1 kg	a	7,08	7,30	7,40	7,51	7,77	8,35	5,25	7,40	8,69	8,21	7,58	7,36
zestawu pasz <sup>2</sup>	b	6,95	7,14										
Wskaźnik rentowności obrotu w przedsiębiorstwach <sup>3</sup> :													
brutto <sup>4</sup> (w %) .....	a	.	.	1,6	.	.	1,9	.	.	2,7	.	.	2,8
	b	.	.										
netto <sup>5</sup> (w %) .....	a	.	.	0,7	.	.	1,1	.	.	1,7	.	.	1,8
	b	.	.										
Podmioty gospodarki narodowej <sup>6</sup> .....	a	94589	94818	93283	93435	93752	95867	96174	96269	96424	96449	96665	96938
	b	95886	96159										
w tym spółki handlowe .....	a	3185	3223	3237	3264	3273	3281	3297	3313	3334	3352	3370	3389
	b	3407	3427										
w tym z udziałem kapitału zagranicznego .....	a	366	368	368	375	375	376	373	377	379	381	383	382
	b	384	387										

<sup>1</sup> Ceny bieżące bez VAT. <sup>2</sup> Zestaw pasz obejmuje: 0,58 kg ziemniaków i 0,35 kg zbóż (wg cen targowiskowych) oraz 0,07 kg mieszanki „PT-2” (wg cen detalicznych). <sup>3</sup> W których liczba pracujących przekracza 49 osób; dane prezentowane są narastająco. <sup>4</sup> Relacja wyniku finansowego brutto do przychodów z całokształtu działalności. <sup>5</sup> Relacja wyniku finansowego netto do przychodów z całokształtu działalności. <sup>6</sup> W rejestrze REGON, bez rolników indywidualnych; stan w końcu okresu.

## ***Propozycje wydawnicze Urzędu Statystycznego w Białymstoku na 2004 r.:***

- ◆ *Rocznik Statystyczny Województwa Podlaskiego 2004*
- ◆ *Województwo podlaskie 2004 – podregiony, powiaty, gminy*
- ◆ *Biuletyn Statystyczny Województwa Podlaskiego (kwartalnik)*
- ◆ *Sytuacja społeczno-gospodarcza Białegostoku w 2003 r.*
- ◆ *Podmioty gospodarki narodowej w województwie podlaskim w 2003 r.  
(pozycja dostępna wyłącznie w Internecie)*
- ◆ *Ludność w województwie podlaskim w 2003 r.*
- ◆ *Rolnictwo w województwie podlaskim w 2003 r.*
- ◆ *Zielone Płuca Polski w 2003 r.*
- ◆ *NSP 2002. Aktywność ekonomiczna ludności w województwie podlaskim*
- ◆ *NSP 2002. Migracje ludności w województwie podlaskim*
- ◆ *NSP 2002. Osoby niepełnosprawne w województwie podlaskim*
- ◆ *NSP 2002. Warunki mieszkaniowe gospodarstw domowych i rodzin  
w województwie podlaskim*
- ◆ *PSR 2002. Cele produkcji w gospodarstwach rolnych w województwie podlaskim*

### ***Zainteresowanych prosimy o kontakt z:***

*Urzędem Statystycznym  
w Białymstoku  
ul. Krakowska 13, pok. 2  
tel.(085) 749 77 47  
fax (085) 749 77 79*

*Oddział w Łomży  
ul. Senatorska 52 B  
tel. (086) 216 31 92  
fax (086) 216 39 96*

*Oddział w Suwałkach  
ul. Noniewicza 91  
tel. (087)565 24 15  
fax (087)565 23 32*

*Adres US Białystok w Internecie: [www.stat.gov.pl/urzedz/bialystok](http://www.stat.gov.pl/urzedz/bialystok)*