



URZĄD STATYSTYCZNY W BIAŁYMSTOKU

Wyniki wstępne

Data opracowania: 26.04.2004 r.

Kontakt: e-mail: sekretariatUSBST@stat.gov.pl
tel. (085) 749 77 00, fax (085) 749 77 79

Internet: www.stat.gov.pl/urzedy/bialystok

KOMUNIKAT O SYTUACJI SPOŁECZNO-GOSPODARCZEJ WOJEWÓDZTWA PODLASKIEGO

Marzec 2004

Nr 3

- ◆ *W okresie styczeń-marzec 2004 r. zanotowano wzrost przeciętnego zatrudnienia w sektorze przedsiębiorstw w odniesieniu do analogicznego okresu roku ubiegłego.*
- ◆ *W marcu br. zmniejszeniu uległa liczba zarejestrowanych bezrobotnych, zaś stopa bezrobocia utrzymała się na poziomie z poprzedniego miesiąca, ale była niższa od notowanej przed rokiem.*
- ◆ *Przeciętne miesięczne wynagrodzenie brutto w sektorze przedsiębiorstw w pierwszym kwartale 2004 r. ukształtowało się na poziomie wyższym od ubiegłorocznego.*
- ◆ *W ciągu trzech miesięcy br. oddano do użytku zdecydowanie mniej mieszkań niż w analogicznym okresie poprzedniego roku.*
- ◆ *Według danych rejestru REGON, w końcu marca 2004 r. funkcjonowało więcej podmiotów gospodarczych niż rok wcześniej.*
- ◆ *W ostatnich dniach marca rozpoczęła się wegetacja roślin, przebiegała jednak powoli z powodu dużych dobowych wahań temperatury.*
- ◆ *Na rynku produktów rolnych w pierwszym kwartale br., w porównaniu z analogicznym okresem roku poprzedniego, stwierdzono wzrost cen zbóż oraz żywca wieprzowego i wołowego zarówno w skupie, jak i na targowiskach. Wzrosła także opłacalność tuczu trzody chlewnej.*
- ◆ *Odnotowano wzrost produkcji sprzedanej w przemyśle w odniesieniu do pierwszego kwartału poprzedniego roku.*
- ◆ *Przychody ze sprzedaży produkcji budowlano-montażowej uzyskane w ciągu trzech pierwszych miesięcy 2004 r. znacznie przekroczyły ubiegłoroczne.*

UWAGI

Prezentowane w Komunikacie:

- dane o pracujących, zatrudnieniu, wynagrodzeniach – w ujęciu miesięcznym – dotyczą podmiotów gospodarczych, w których liczba pracujących przekracza 9 osób,
- dane o przychodach ze sprzedaży produkcji przemysłu i budownictwa, sprzedaży usług transportu, gospodarki magazynowej i łączności, sprzedaży detalicznej i hurtowej towarów – w ujęciu miesięcznym – dotyczą podmiotów gospodarczych, w których liczba pracujących przekracza 9 osób,
- dane o produkcji wyrobów – w ujęciu miesięcznym – dotyczą podmiotów, w których liczba pracujących przekracza 49 osób,
- dane o wynikach finansowych przedsiębiorstw – w ujęciu kwartalnym – dotyczą podmiotów gospodarczych prowadzących księgi rachunkowe (z wyjątkiem przedsiębiorstw łowiectwa, leśnictwa, rybołówstwa i rybactwa, pośrednictwa finansowego oraz szkół wyższych), w których liczba pracujących przekracza 49 osób,
- dane o nakładach inwestycyjnych – w ujęciu kwartalnym – dotyczą podmiotów gospodarczych (bez względu na rodzaj działalności) prowadzących księgi rachunkowe, w których liczba pracujących przekracza 49 osób.

Dane w ujęciu wartościowym oraz wskaźniki struktury podano w cenach bieżących. Wskaźniki dynamiki zaprezentowano na podstawie wartości w cenach bieżących, z wyjątkiem przemysłu, dla którego wskaźniki dynamiki podano na podstawie wartości w cenach stałych (średnie ceny bieżące 2000 r.).

RYNEK PRACY

Zatrudnienie

W marcu 2004 r. liczba pracujących w sektorze przedsiębiorstw wyniosła 92123 osoby i była o 0,2% (tj. o 147 osób) wyższa niż w lutym br. i o 0,5% wyższa niż przed rokiem.

Przeciętne zatrudnienie w sektorze przedsiębiorstw w marcu br. ukształtowało się na poziomie 89400 osób, co oznacza wzrost o 0,3% w stosunku do poprzedniego miesiąca i o 0,9% w porównaniu z marcem ubiegłego roku. *W skali kraju przeciętne zatrudnienie w stosunku do marca 2003 r. spadło o 1,3%, natomiast w odniesieniu do lutego br. zmniejszyło się o 0,1%.*

W pierwszym kwartale br. przeciętne zatrudnienie w sektorze przedsiębiorstw wyniosło 89172 osoby i było o 0,8% wyższe niż przed rokiem (*w kraju spadło o 1,4%*).

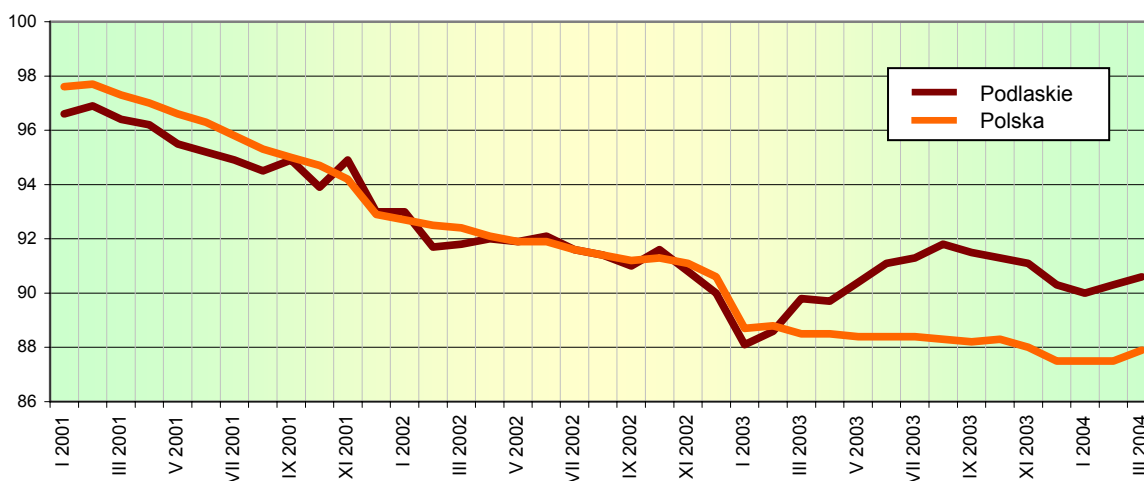
W sektorze publicznym przeciętne zatrudnienie w okresie styczeń-marzec 2004 r. ukształtowało się na poziomie 14141 osób, tj. o 17,1% niższym od zanotowanego w analogicznym okresie roku ubiegłego, natomiast w sektorze prywatnym wyniosło 75031 osób i w stosunku do pierwszego kwartału 2003 r. wzrosło o 5,1%.

Biorąc pod uwagę poszczególne sekcje działalności gospodarczej, w skali roku zatrudnienie zwiększyło się głównie w obsłudze nieruchomości i firm; nauce (o 7,0%), handlu i naprawach (o 4,7%) oraz hotelach i restauracjach (o 2,8%), natomiast wyraźnie spadło w górnictwie i kopalnictwie (o 21,9%).

Spośród działów przetwórstwa przemysłowego o znaczącym udziale w zatrudnieniu zwiększyło się ono głównie w jednostkach produkcji drewna i wyrobów z drewna oraz ze słomy i wikliny (o 13,7%), a także produkcji wyrobów gumowych i z tworzyw sztucznych (o 12,9%). Spadek zatrudnienia odnotowano w jednostkach produkcji maszyn i urządzeń (o 12,2%), włókiennictwa (o 4,2%), produkcji mebli; pozostałej działalności produkcyjnej (o 3,6%) oraz produkcji artykułów spożywczych i napojów (o 2,2%).

Dynamika przeciętnego zatrudnienia w sektorze przedsiębiorstw

Przeciętna miesięczna 2000 = 100



Bezrobocie

W końcu marca br. liczba bezrobotnych zarejestrowanych w powiatowych urzędach pracy województwa podlaskiego wyniosła 84535 osób i była niższa niż przed rokiem (o 4307 osób, tj. o 4,8%) i przed miesiącem (o 675 osób, tj. o 0,8%).

W marcu br. zarejestrowano 5743 osoby (o 9,6% więcej niż przed rokiem i o 6,5% więcej niż przed miesiącem), natomiast z ewidencji bezrobotnych wyłączono 6418 osób (o 14,3% więcej niż w marcu ub. roku oraz o 14,0% więcej niż w lutym br.). Główne przyczyny wyrejestrowania to: podjęcie pracy (2833 osoby, tj. 44,1%) oraz niepotwierdzenie gotowości do pracy (2412 osób, tj. 37,6%).

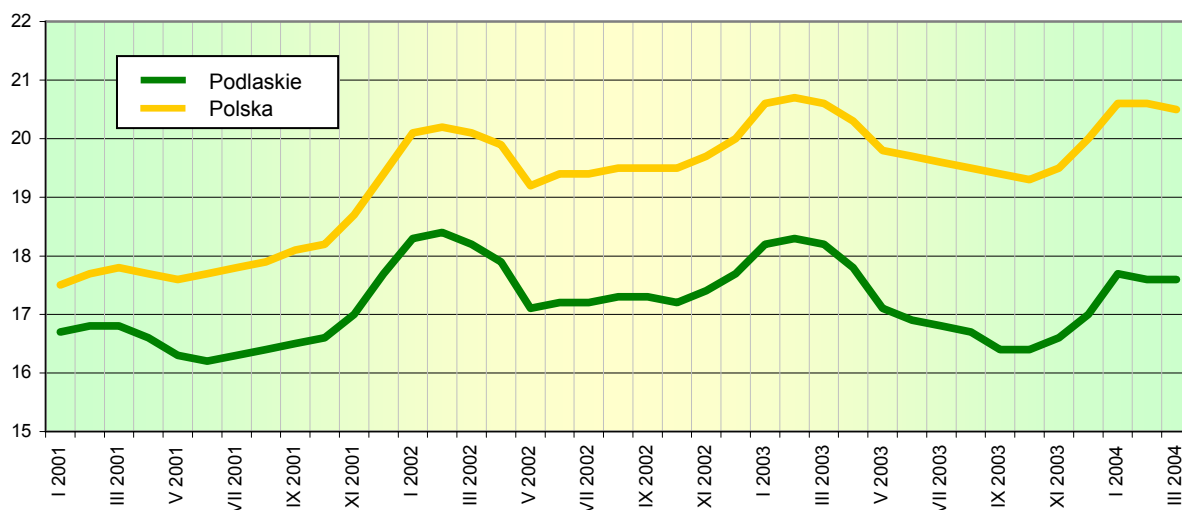
Spośród ogółu bezrobotnych:

- 48,3% stanowiły kobiety (przed rokiem – 48,1%),
- 35,7% to mieszkańcy wsi (w roku ubiegłym – 35,6%),
- 6,0% stanowili absolwenci (w roku ubiegłym – 5,4%), przy czym najwięcej było absolwentów szkół policealnych i średnich zawodowych – 37,7% oraz szkół wyższych – 23,5%,
- 73,0% to osoby wcześniej pracujące (w roku ubiegłym – 74,3%),
- 88,1% nie posiadało prawa do zasiłku (przed rokiem – 86,9%),
- 26,3% to bezrobotni w wieku do 24 lat (w roku ubiegłym – 27,3%),
- 34,6% stanowili długotrwale bezrobotni (przed rokiem – 33,1%).

Powiatowe urzędy pracy w marcu 2004 r. miały do dyspozycji 1666 ofert pracy, tj. więcej o 22,1% niż przed rokiem i o 26,6% niż w poprzednim miesiącu. W końcu marca br. na 1 ofertę pracy przypadało 253 bezrobotnych.

W końcu pierwszego kwartału 2004 r. stopa bezrobocia rejestrowanego ukształtowała się na poziomie 17,6% (przed rokiem – 18,2%) i pozostała bez zmian w stosunku do lutego br. *Wskaźnik krajowy wyniósł 20,5% i obniżył się o 0,1 pkt zarówno w odniesieniu do analogicznego miesiąca ubiegłego roku, jak i w porównaniu z poprzednim miesiącem br.*

Stopa bezrobocia rejestrowanego
w % aktywnych zawodowo
Stan w końcu miesiąca



Najwyższą stopę bezrobocia rejestrowanego odnotowano w powiatach: grajewskim – 26,3%, sejneńskim – 25,4%, augustowskim – 23,2% oraz w mieście Suwałki – 23,7%, zaś najniższą stwierdzono w powiatach: siemiatyckim – 10,0%, bielskim – 12,2%, monieckim – 12,6% i wysokomazowieckim – 13,3%.

W ramach aktywnych form przeciwdziałania bezrobociu przy pracach interwencyjnych pracowało w końcu marca br. 981 osób, a przy robotach publicznych 438 osób. W ciągu miesiąca 237 osób rozpoczęło szkolenie, natomiast ukończyło 230 osób. Według stanu w końcu miesiąca kształciło się 196 osób.

Zwolnienia grupowe w najbliższym czasie zapowiedziało 12 zakładów pracy (w tym 7 z sektora prywatnego). Obejmą one łącznie 520 pracowników.

WYNAGRODZENIA

W marcu 2004 r. przeciętne miesięczne wynagrodzenie brutto w sektorze przedsiębiorstw ukształtowało się na poziomie 2081,52 zł, tj. wyższym o 8,4% w stosunku do lutego 2004 r. oraz o 6,4% niż przed rokiem. *W kraju przeciętne wynagrodzenie wyniosło 2427,28 zł i wzrosło o 2,1% w porównaniu z poprzednim miesiącem i o 7,0% w odniesieniu do marca 2003 r.*

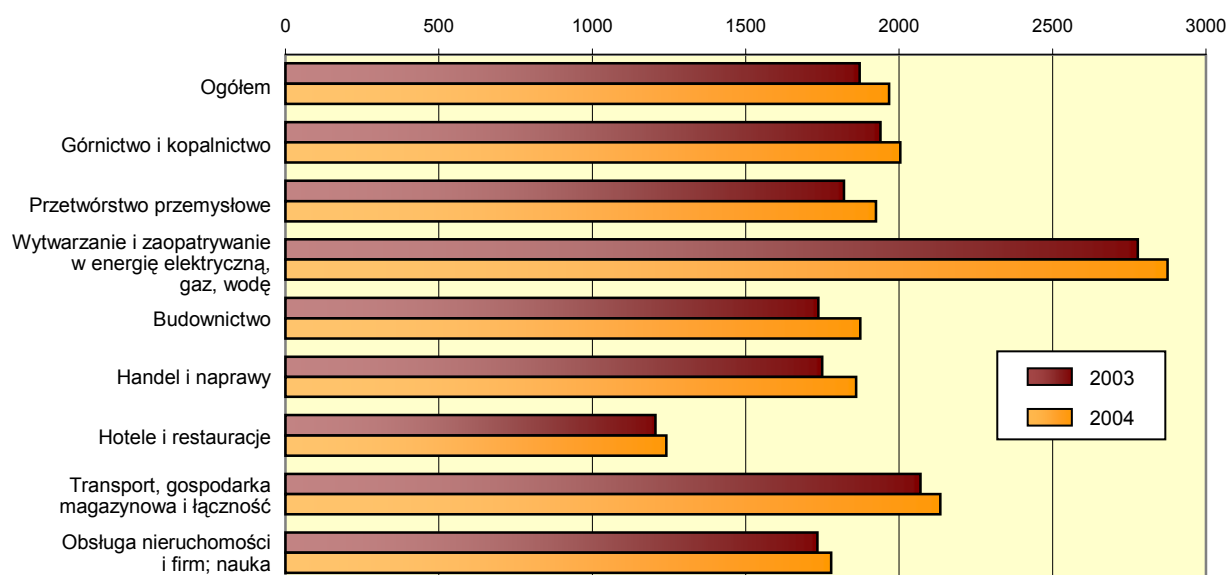
W pierwszym kwartale br. przeciętne miesięczne wynagrodzenie brutto w sektorze przedsiębiorstw ukształtowało się na poziomie 1967,36 zł, tj. o 5,1% wyższym niż przed rokiem (w kraju wzrosło o 5,5%).

W sektorze prywatnym przeciętna płaca brutto w okresie styczeń-marzec br. wyniosła 1866,10 zł i była o 638,59 zł niższa niż w sektorze publicznym. Wynagrodzenia w obu sektorach były wyższe niż w analogicznym okresie roku ubiegłego odpowiednio o 6,3% i 6,5%.

Wzrost wynagrodzeń w stosunku do analogicznego okresu roku ubiegłego wystąpił we wszystkich sekcjach sektora przedsiębiorstw, przy czym najwyższy odnotowano w: budownictwie (o 7,9%), handlu i naprawach (o 6,3%), przetwórstwie przemysłowym (o 5,7%), wytwarzaniu i zaopatrywaniu w energię elektryczną, gaz, wodę (o 3,5%) oraz górnictwie i kopalnictwie (o 3,3%).

Wśród działów przetwórstwa przemysłowego dominujących pod względem zatrudnienia największy wzrost wynagrodzeń odnotowano w jednostkach produkcji mebli; pozostałej działalności produkcyjnej (o 16,0%), włókiennictwie (o 6,6%) oraz produkcji artykułów spożywczych i napojów (o 4,0%).

Przeciętne miesięczne wynagrodzenia brutto w sektorze przedsiębiorstw według sekcji PKD w pierwszym kwartale w złotych

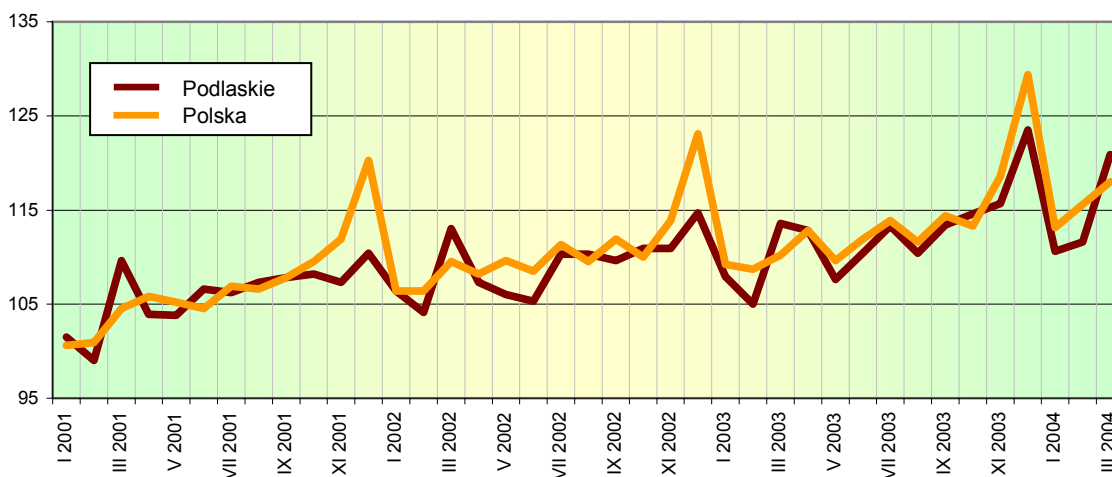


W okresie trzech pierwszych miesięcy br. wynagrodzenie wyższe od przeciętnego w województwie otrzymali m.in. pracujący w działach: wytwarzanie i zaopatrywanie w energię elektryczną, gaz, parę wodną i gorącą wodę (o 59,7%), obsługa nieruchomości (o 16,7%) oraz działalność wydawnicza, poligrafia i reprodukcja zapisanych nośników informacji (o 16,0%). Płace poniżej średniej uzyskali zatrudnieni w działach: produkcja odzieży i wyrobów futrzarskich (o 40,9%), a także produkcja masy włóknistej oraz papieru (o 36,9%).

Przeciętne wynagrodzenie realne brutto w sektorze przedsiębiorstw w marcu 2004 r. było o 8,1% wyższe niż w lutym br. i o 4,6% wyższe niż przed rokiem, natomiast w okresie styczeń-marzec br. o 3,4% przekroczyło poziom ubiegłoroczny.

Średni czas przepracowany przez 1 zatrudnionego w sektorze przedsiębiorstw w pierwszym kwartale br. wyniósł 151 godzin. Przeciętne wynagrodzenie godzinowe w tym okresie ukształtowało się na poziomie 13,01 zł i było o 3,4% wyższe niż przed rokiem.

Dynamika przeciętnego miesięcznego wynagrodzenia brutto w sektorze przedsiębiorstw
Przeciętna miesięczna 2000 = 100



STAN BEZPIECZEŃSTWA PUBLICZNEGO

W pierwszym kwartale 2004 r. jednostki Policji woj. podlaskiego wszczęły 6971 postępowań przygotowawczych, tj. o 2,2% więcej niż w 2003 r. Zanotowano wzrost liczby przestępstw stwierdzonych z 7049 w pierwszym kwartale 2003 r. do 8979 w analogicznym okresie br., tj. o 27,4%. Wykryto sprawców 76,5% tych czynów (wzrost w porównaniu z poprzednim rokiem o 5,3 pkt).

Wzrost liczby przestępstw zanotowano w następujących kategoriach:

- oszustwo o charakterze gospodarczym – o 606,8%,
- fałszerstwo o charakterze gospodarczym – o 251,3%,
- zgwałcenie – o 81,8%,
- fałszerstwo kryminalne – o 54,5%,
- przestępstwa przeciwko funkcjonariuszowi publicznemu – o 48,1%,
- zabójstwo – o 42,9%,
- udział w bójce lub pobiciu – o 21,7%,
- przestępstwa drogowe – o 10,8%,
- przestępstwa z Ustawy o przeciwdziałaniu narkomanii – o 5,9%,
- kradzież z włamaniem – o 4,6%.

Spadek ilości przestępstw stwierdzonych zanotowano w następujących kategoriach:

- pożar z winy umyślnej – o 80,0%,
- oszustwo kryminalne – o 25,0%,
- kradzież samochodu – o 12,8%,
- uszczerbek na zdrowiu – o 8,4%,
- przestępstwa przeciwko obrotowi gospodarczemu – o 8,0%,
- przestępstwa z Kodeksu karnego skarbowego – o 2,5%,
- rozbój i wymuszenie rozbójnicze – o 0,3%,
- kradzież cudzej rzeczy – o 0,1%.

Stwierdzono ogółem 5807 przestępstw o charakterze kryminalnym, tj. o 18,9% więcej niż w tym samym okresie roku poprzedniego oraz 1396 przestępstw o charakterze gospodarczym, tj. o 193,9% więcej.

Wykrywalność przestępstw kryminalnych wzrosła z 59,6% w 2003 r. do 64,7% w 2004 r., natomiast w przestępstwach gospodarczych nastąpił wzrost odpowiednio z 96,5% do 97,8%.

Ustalono 4681 osób podejrzanych, w tym 459 nieletnich, tj. 9,8% ogółu. Największy odsetek nieletnich z ogółu podejrzanych zanotowano w następujących kategoriach:

- uszczerbek na zdrowiu – 33,3%,
- rozbój i wymuszenie rozbójnicze – 31,9%,
- kradzież z włamaniem – 31,9%,
- kradzież cudzej rzeczy – 26,7%,
- udział w bójce lub pobiciu – 23,4%.

Najwięcej przestępstw popełniono w powiatach: białostockim (łącznie z miastem Białystok) – 4005, łomżyńskim (łącznie z miastem Łomża) – 1002 i suwalskim (łącznie z miastem Suwałki) – 955.

Źródło: Komenda Wojewódzka Policji w Białymstoku.

CENY

Ceny detaliczne większości towarów i usług konsumpcyjnych w marcu br., w porównaniu z analogicznym miesiącem 2003 r., uległy kilkuprocentowym zmianom. W większym stopniu zmieniły się ceny niektórych artykułów żywnościowych.

W grupie artykułów żywnościowych najbardziej zdrożały: jaja kurze świeże (o 28,1%), cebula (o 23,3%), kakao naturalne z przemiału krajowego (o 21,3%), masło świeże o zawartości tłuszczu 82,5% (o 17,7%), kurczęta patroszone (o 12,6%), karp świeży (o 11,3%) oraz bułka pszenna (o 10,7%). Dużo niższa niż przed rokiem była cena marchwi (o 23,5%). Ceny pozostałych artykułów spożywczych zmieniły się w granicach kilku procent.

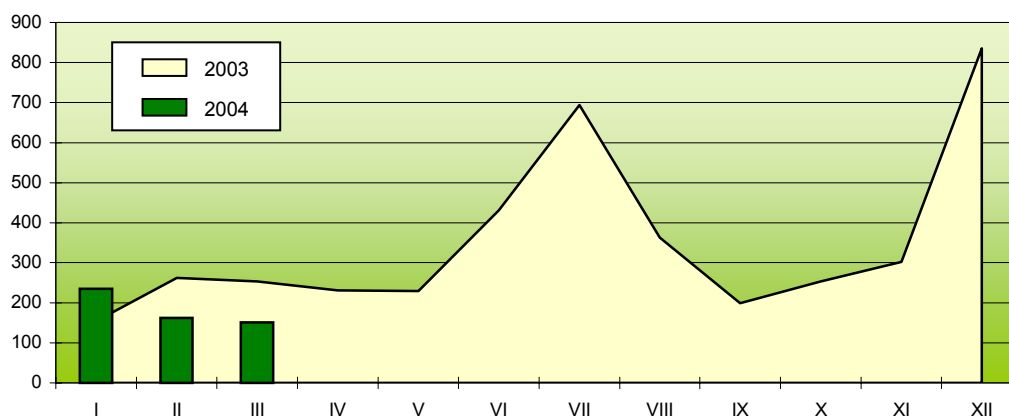
W grupie artykułów nieżywnościowych najbardziej wzrosły ceny: szklanki niezdobionej zwykłej (o 6,6%), benzyny silnikowej „Euro-Super” (o 4,9%), węgla kamiennego (o 4,5%). Znacznie mniej niż przed rokiem płacono za kuchnię mikrofalową (o 9,9%) i proszek do prania (o 6,4%).

Oplaty za większość usług konsumpcyjnych, w odniesieniu do marca ubiegłego roku, wzrosły w granicach kilku procent. Najbardziej zdrożały: podzelowanie obuwia męskiego (o 8,4%), bilet do kina (o 5,3%) oraz dostawa ciepłej wody do mieszkania i strzyżenie włosów męskich (o 3,2%).

MIESZKANIA

W marcu 2004 r. w województwie podlaskim oddano do użytku 151 mieszkań, tj. o 40,3% mniej niż przed rokiem oraz o 6,8% mniej niż w poprzednim miesiącu (*w kraju nastąpił wzrost odpowiednio o 13,6% i 21,6%*). Jednocześnie wydano pozwolenia na budowę 408 mieszkań, czyli ponad 2 razy więcej niż w poprzednim roku, natomiast rozpoczęto budowę tylko 167 mieszkań (o 36,3% mniej niż rok wcześniej).

Mieszkania oddane do użytku



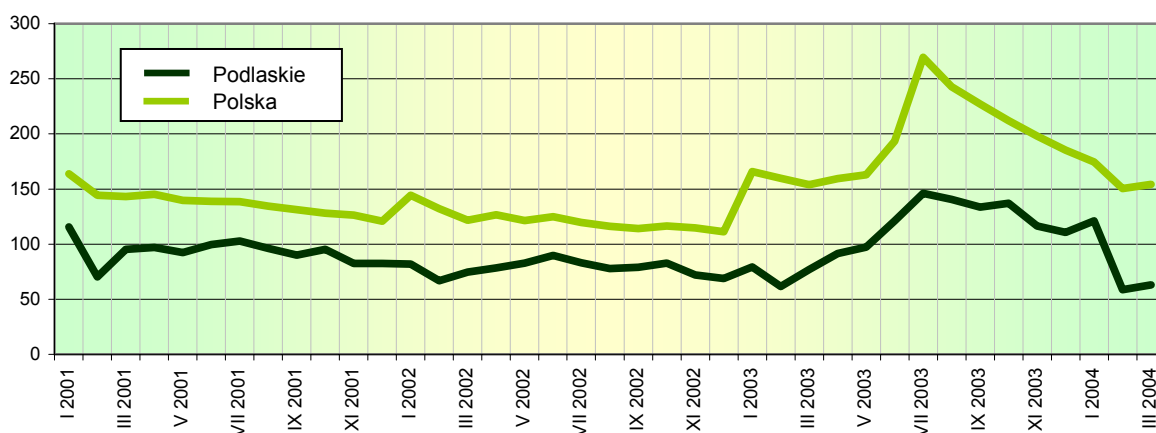
W okresie styczeń-marzec br. w województwie podlaskim oddano do użytku 548 mieszkań, tj. o 18,1% mniej niż przed rokiem (*w kraju przekazano do użytku o 0,2% więcej mieszkań niż w pierwszym kwartale 2003 r.*), z tego w budow-

nictwie indywidualnym – 381 (o 8,6% mniej), spółdzielczym – 58 (o 40,2% mniej), przeznaczonym na sprzedaż lub wynajem – 89 (o 42,6% mniej) i zakładowym – 20. Ponad 1/3 ogółu, tj. 189 mieszkań (o 24,1% mniej niż w analogicznym okresie poprzedniego roku) zrealizowano w Białymstoku, z tego w budownictwie indywidualnym – 85, przeznaczonym na sprzedaż lub wynajem – 84 oraz zakładowym – 20 mieszkań.

Przeciętna powierzchnia użytkowa 1 mieszkania oddanego do użytku w województwie podlaskim w br. wyniosła 127,3 m², w tym w budownictwie indywidualnym – 156,2 m² (przed rokiem – 161,5 m²), spółdzielczym – 52,6 m² (w analogicznym okresie 2003 r. – 47,6 m²), a przeznaczonym na sprzedaż lub wynajem – 66,3 m² (przed rokiem – 63,1 m²).

Od początku 2004 r. w województwie podlaskim rozpoczęto budowę 289 mieszkań (o 7,1% mniej niż w 2003 r.), z czego 259 przypadało na budownictwo indywidualne i 30 – na budownictwo spółdzielcze. Wydano pozwolenia na budowę 698 mieszkań (o 67,8% więcej niż przed rokiem), z czego 379 – inwestorom indywidualnym, 211 – spółdzielniom mieszkaniowym i 108 – podmiotom budującym na sprzedaż lub wynajem.

Dynamika mieszkań oddanych do użytku
Analogiczny okres 2000 = 100



PODMIOTY GOSPODARKI NARODOWEJ

W końcu marca 2004 r. w krajowym rejestrze urzędowym podmiotów gospodarki narodowej REGON województwa podlaskiego zarejestrowanych było 96295 podmiotów (bez rolników indywidualnych), tj. o 3,2% więcej niż w końcu marca 2003 r. i o 0,7% mniej niż w końcu grudnia 2003 r. Wśród nich zdecydowaną większość, bo aż 96,8%, stanowiły podmioty sektora prywatnego. W ramach tego sektora przeważały osoby fizyczne prowadzące działalność gospodarczą, których zano-towano 79083 i stanowiły one 82,1% ogólnej liczby zarejestrowanych podmiotów.

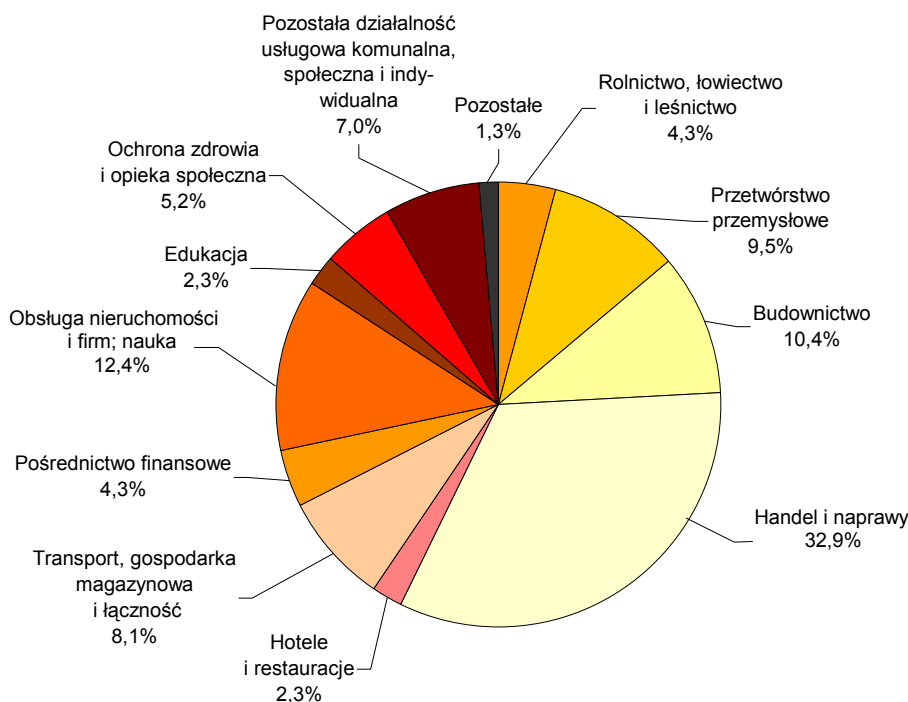
W końcu pierwszego kwartału br. rejestr REGON obejmował 17212 osób prawnych i jednostek organizacyjnych niemających osobowości prawnej (o 1,9% więcej niż w marcu ub. roku).

Liczbę podmiotów gospodarki narodowej według sektorów własności i form organizacyjno-prawnych (stan w końcu miesiąca) przedstawia poniższa tablica:

Wyszczególnienie	2003				III 2004	
	III	VI	IX	XII	III 2004	
	w liczbach bezwzględnych					III 2003 = 100
Ogółem	93283	95867	96424	96938	96295	103,2
sektor publiczny	2929	3046	3102	3106	3091	105,5
sektor prywatny	90354	92821	93322	93832	93204	103,2
w tym:						
Przedsiębiorstwa państwowe	39	39	38	37	36	92,3
Spółki handlowe	3237	3281	3334	3389	3446	106,5
Spółdzielnie	539	539	533	531	530	98,3
Fundacje	98	99	101	104	106	108,2
Stowarzyszenia i organizacje społeczne	2167	2193	2225	2254	2302	106,2
Osoby fizyczne prowadzące działalność gospodarczą	76389	78759	79163	79677	79083	103,5

W końcu marca 2004 r. najwięcej zarejestrowanych jednostek wystąpiło w sekcjach: handel i naprawy – 31701 (o 2,3% więcej niż w marcu 2003 r.), obsługa nieruchomości i firm; nauka – 11964 (o 6,8% więcej), budownictwo – 10030 (o 2,5% więcej), przetwórstwo przemysłowe – 9129 (o 2,5% więcej) oraz transport, gospodarka magazynowa i łączność – 7824 (o 2,0% więcej).

**Struktura podmiotów gospodarki narodowej
zarejestrowanych w rejestrze REGON według sekcji PKD w 2004 r.
(bez rolników indywidualnych)
Stan w końcu marca**



Najwięcej podmiotów funkcjonowało na terenie miast: Białystok, Suwałki i Łomża oraz w powiatach białostockim i augustowskim, zaś najmniej w powiatach sejneńskim i suwalskim.

Na terenie wszystkich miast województwa podlaskiego działalność prowadziło 75,8% ogółu podmiotów.

W pierwszym kwartale br. z prowadzenia działalności gospodarczej zrezygnowało 1047 jednostek, natomiast zarejestrowanych zostało 1540 podmiotów rozpoczynających działalność.

ROLNICTWO

Zima 2003/2004 miała łagodny przebieg. Średnie temperatury w poszczególnych miesiącach były wyższe od przeciętnych zanotowanych w latach 1991-2000, jedynie styczeń był znacznie mroźniejszy, ale gruba pokrywa śnieżna dobrze chroniła oziminy.

Marzec był miesiącem stosunkowo ciepłym (w Białymstoku średnia temperatura miesiąca wynosiła 2,2°C, a w Suwałkach 1,3°C) z opadami zbliżonymi do przeciętnych. Warunki termiczne zmieniały się w ciągu miesiąca: pierwsza połowa była ciepła – powoli następowało topnienie śniegu i rozmarzanie gleby, w drugiej połowie znacznie ochłodziło się i występowały duże nocne spadki temperatury. Niewielkie nasłonecznienie oraz zimne noce bardzo spowalniały rozmarzanie gleby. Wegetacja roślin rozpoczęła się w ostatnich dniach marca, przebiegała jednak wolno z powodu dużych dobowych wahań temperatury.

Na rynku produktów rolnych w pierwszym kwartale 2004 r., w odniesieniu do analogicznego okresu poprzedniego roku, zanotowano:

- w skupie: wzrost cen zbóż (pszenicy o 50,4% i żyta o 34,9%) oraz żywca wołowego (o 7,8%) i wieprzowego (o 13,4%),
- na targowiskach: wzrost cen zbóż (pszenicy o 24,0% i żyta o 27,2%) oraz żywca wołowego (o 3,9%) i wieprzowego (o 7,3%).

Ceny wybranych produktów rolnych w pierwszym kwartale 2004 r. kształtowały się następująco:

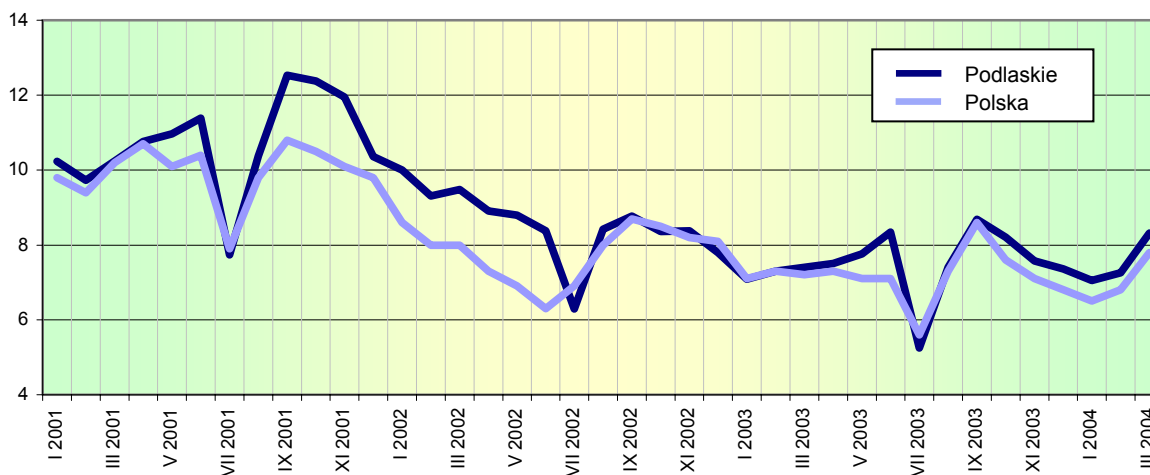
Produkty rolne	Ceny skupu	Ceny targowiskowe
	w złotych	
Pszenica za 1 dt	67,05	60,97
Żyto za 1 dt	48,85	46,21
Żywiec wołowy za 1 kg	2,77	1,60
Żywiec wieprzowy za 1 kg	3,29	3,25

Tak ukształtowane ceny produktów rolnych wpłynęły na wzrost o 3,9% relacji cen skupu żywca wieprzowego do cen zestawu pasz w stosunku do analogicznego okresu poprzedniego roku.

W okresie styczeń-marzec 2004 r. odnotowano wzrost cen psiań na wolnym rynku – za 1 sztukę płacono średnio 80,09 zł, tj. o 2,1% więcej niż w pierwszym kwartale 2003 r.

W pierwszych trzech miesiącach br., w stosunku do analogicznego okresu poprzedniego roku, odnotowano spadek cen wolnorynkowych krowy oraz jałówki 1-roczonej. Przeciętna cena krowy ukształtowała się na poziomie 1491,15 zł i była niższa o 4,4% od ubiegłorocznej. Za jałówkę 1-roczną płacono 900,77 zł, tj. o 1,7% mniej niż w pierwszym kwartale ubiegłego roku.

Relacja cen skupu żywca wieprzowego do cen zestawu pasz



PRZEMYSŁ

Produkcja sprzedana przemysłu w marcu 2004 r. osiągnęła wartość 939,6 mln zł. Wskaźnik dynamiki sprzedaży w odniesieniu do marca 2003 r. wyniósł 121,8%, natomiast w porównaniu z lutym 2004 r. – 119,0%. W skali kraju ukształtował się on odpowiednio na poziomie 123,8% i 117,3%.

W okresie styczeń-marzec 2004 r. przychody ze sprzedaży wyrobów i usług w przedsiębiorstwach przemysłowych wyniosły 2523,2 mln zł i w porównaniu z analogicznym okresem roku ubiegłego wzrosły o 15,0%. W skali kraju zwiększyły się o 19,1%.

Znaczny wzrost przychodów w pierwszym kwartale br. był wynikiem wysokiej dynamiki w sekcjach górnictwo i kopalnictwo (123,0%) oraz przetwórstwo przemysłowe (117,3%). Wyższe przychody ze sprzedaży wyrobów i usług

uzyskano m.in. w działach: produkcja wyrobów gumowych i z tworzyw sztucznych (o 56,6%), produkcja mebli; pozostała działalność produkcyjna (o 25,8%), produkcja pozostałego sprzętu transportowego (o 23,9%), produkcja artykułów spożywczych i napojów (o 16,6%), produkcja maszyn i urządzeń (o 6,1%). Spadek produkcji sprzedanej w stosunku do 2003 r. zanotowano m.in. we włókiennictwie (o 19,1%), produkcji wyrobów z metali (o 6,6%), wytwarzaniu i zaopatrywaniu w energię elektryczną, gaz, parę wodną i gorącą wodę (o 2,1%) oraz pobrażeniu, uzdatnieniu i rozprowadzaniu wody (o 1,0%).

W okresie styczeń-marzec br. w przemyśle woj. podlaskiego dominowały 3 działy, z których pochodziło łącznie 69,1% wartości produkcji sprzedanej. Ich udział w sprzedaży wyniósł: produkcja artykułów spożywczych i napojów – 47,3% (w analogicznym okresie 2003 r. – 45,9%), produkcja drewna i wyrobów z drewna oraz ze słomy i wikliny – 11,3% (w 2003 r. – 10,6%) oraz wytwarzanie i zaopatrywanie w energię elektryczną, gaz, parę wodną i gorącą wodę – 10,6% (w 2003 r. – 12,3%). Dominujące działy skupiały 45,2% ogółu zatrudnionych w przemyśle. Udział poszczególnych działów w zatrudnieniu wyniósł: produkcja artykułów spożywczych i napojów – 28,3%, produkcja drewna i wyrobów z drewna oraz ze słomy i wikliny – 9,5% oraz wytwarzanie i zaopatrywanie w energię elektryczną, gaz, parę wodną i gorącą wodę – 7,4%.

Przychód ze sprzedaży wyrobów i usług na 1 zatrudnionego w przemyśle w okresie trzech pierwszych miesięcy br. wyniósł 53462 zł i był o 14,6% wyższy niż przed rokiem.

Spośród wyrobów przemysłowych objętych badaniem w pierwszym kwartale 2004 r., w porównaniu z analogicznym okresem roku ubiegłego, wzrost odnotowano m.in. w produkcji:

- produktów uboju bydła i cieląt wliczanych do wydajności poubojowej – o 80,5%,
- masy betonowej prefabrykowanej – o 57,3%,
- tarcicy iglastej – o 40,5%,
- okien i drzwi, ościeżnic i progów drewnianych – o 39,6%,
- serów podpuszczkowych dojrzewających – o 32,7%,
- wędlin ze świń domowych – o 20,2%,
- tkanin bawełnianych odzieżowych – o 17,9%.

Ubiegłorocznego poziomu nie osiągnięto m.in. w produkcji mięsa drobiowego, masła, przędzy bawełnianej nieczeszanej, nieprzeznaczonej do sprzedaży, płyt parkietowych z drewna, cegły wypalanej z gliny, płyt chodnikowych z betonu, elementów konstrukcyjnych stalowych.

BUDOWNICTWO

W marcu 2004 r. przedsiębiorstwa budowlane osiągnęły przychody ze sprzedaży wyrobów i usług w kwocie 76,7 mln zł. W odniesieniu do lutego br. i marca ub. roku odnotowano wzrost przychodów odpowiednio o 28,1% i 17,1%. Produkcja budowlano-montażowa zrealizowana w marcu br. osiągnęła wartość 45,4 mln zł i była wyższa o 39,4% w stosunku do poprzedniego miesiąca i o 13,4% w porównaniu z analogicznym okresem ubiegłego roku. *W skali kraju odnotowano wzrost odpowiednio o 31,8% i 6,3%.*

W pierwszym kwartale 2004 r. przychody ze sprzedaży w budownictwie osiągnęły wartość 191,2 mln zł, co oznacza spadek w porównaniu z analogicznym okresem ubiegłego roku o 32,9%. Produkcja budowlano-montażowa, która stanowiła 56,3% przychodów przedsiębiorstw budowlanych, w analizowanym okresie br., ukształtowała się na poziomie 107,7 mln zł i wzrosła o 20,3% w stosunku do pierwszego kwartału 2003 r. *W skali kraju odnotowano w tym czasie spadek produkcji budowlano-montażowej o 4,3%.*

W okresie styczeń-marzec 2004 r. wartość robót o charakterze inwestycyjnym, stanowiących 69,0% (74,3 mln zł) produkcji budowlano-montażowej, wzrosła o 17,7% w porównaniu z analogicznym okresem ubiegłego roku.

Wśród przedsiębiorstw budowlano-montażowych wiodącą pozycję posiadały jednostki zajmujące się wznoszeniem obiektów budowlanych oraz inżynierią lądową i wodną. Udział tych przedsiębiorstw w sprzedaży produkcji budowlano-montażowej w pierwszym kwartale br. wyniósł 67,6%. Wartość sprzedanej przez nie produkcji była o 17,9% wyższa niż rok wcześniej. Kolejną znaczącą grupę stanowiły przedsiębiorstwa wykonujące instalacje budowlane, których udział

w sprzedaży produkcji wyniósł 30,0%. W ciągu trzech pierwszych miesięcy 2004 r. sprzedaż produkcji budowlano-montażowej w tych jednostkach wzrosła w odniesieniu do analogicznego okresu ub. roku o 28,3%.

W okresie styczeń-marzec 2004 r. przychód ze sprzedaży wyrobów i usług na 1 zatrudnionego w budownictwie wyniósł 30004 zł, co oznacza spadek o 29,9% w stosunku do pierwszego kwartału ubiegłego roku.

HANDEL

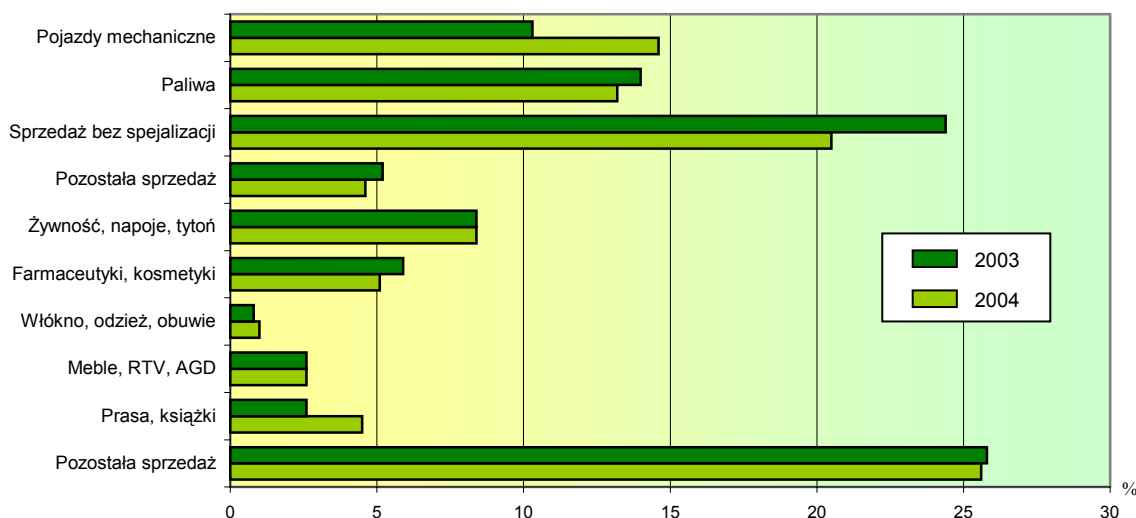
Sprzedaż hurtowa w przedsiębiorstwach handlowych i niehandlowych w marcu 2004 r. wyniosła 769,7 mln zł i w porównaniu z lutym br. była wyższa o 22,2%, a w stosunku do marca 2003 r. wzrosła o 36,7%. Od początku roku sprzedaż hurtowa osiągnęła wartość 2077,4 mln zł i była o 23,1% wyższa niż w analogicznym okresie roku ubiegłego.

Sprzedaż hurtowa jednostek handlowych w marcu 2004 r. zamknęła się kwotą 685,6 mln zł, co oznacza wzrost w stosunku do poprzedniego miesiąca o 22,0%, a w porównaniu z marcem 2003 r. – o 31,0%. W pierwszym kwartale 2004 r. wartość sprzedaży hurtowej tych przedsiębiorstw wyniosła 1794,8 mln zł, tj. o 18,3% więcej niż przed rokiem.

Sprzedaż detaliczna zrealizowana przez jednostki handlowe i niehandlowe w marcu br. wyniosła 407,4 mln zł. Poziom sprzedaży detalicznej był o 27,5% wyższy w stosunku do poprzedniego miesiąca i o 33,0% wyższy niż przed rokiem. W ciągu trzech miesięcy 2004 r. sprzedano w detalu towary o wartości 1030,9 mln zł, co w porównaniu z takim samym okresem 2003 r. oznacza wzrost o 25,5%.

Podmioty handlowe w marcu 2004 r. zrealizowały sprzedaż detaliczną w wysokości 353,8 mln zł, tj. większą o 34,7% niż przed rokiem i o 25,9% w stosunku do poprzedniego miesiąca. W ciągu trzech miesięcy br. sprzedaż detaliczna przedsiębiorstw handlowych wyniosła 900,5 mln zł i wzrosła o 28,4% w porównaniu z analogicznym okresem roku ubiegłego. Wyższy poziom sprzedaży wystąpił w grupach: prasa i książki (o 120,2%), pojazdy mechaniczne (o 78,2%), włókno, odzież i obuwie (o 55,3%) oraz żywność, napoje i tytoń (o 26,2%). W omawianym okresie w żadnej z branż nie odnotowano spadku sprzedaży detalicznej.

Struktura sprzedaży detalicznej według specjalizacji branżowej w pierwszym kwartale



W strukturze sprzedaży detalicznej w pierwszym kwartale 2004 r. stwierdzono większy niż przed rokiem udział sprzedaży pojazdów mechanicznych oraz prasy i książek, natomiast mniejszy – sprzedaży bez specjalizacji, farmaceutyków i kosmetyków oraz pozostałej sprzedaży.

TRANSPORT

Przychody uzyskane w marcu 2004 r. ze sprzedaży usług transportowych wyniosły 28,5 mln zł i były wyższe w stosunku do marca 2003 r. oraz w odniesieniu do lutego 2004 r. odpowiednio o 10,4% i 18,2%.

Na koniec omawianego miesiąca łączna ładowność taboru samochodowego własnego (bez wdzierżawionego innym jednostkom) i obcego (tj. przejętego od innych jednostek na podstawie umowy agencyjnej, zlecenia, dzierżawy, leasingu itp.) wyniosła 1882 tony i była o 14,5% większa niż w marcu 2003 r., a o 1,3% mniejsza niż przed miesiącem.

W marcu br. przedsiębiorstwa transportowe zrealizowały przewozy towarowe o 27,6% wyższe niż w lutym br. i o 9,2% wyższe niż w analogicznym miesiącu roku ubiegłego. Przewozy pasażerskie były o 4,3% mniejsze niż przed rokiem i o 9,5% większe niż przed miesiącem.

W okresie styczeń-marzec br. przychody ze sprzedaży usług transportowych osiągnęły wartość 79,7 mln zł i o 6,3% przekroczyły poziom ubiegłoroczny.

Sprzedaż usług transportowych przypadająca na 1 zatrudnionego wyniosła w okresie trzech miesięcy br. 20789 zł i była wyższa niż przed rokiem o 11,3%.

W pierwszym kwartale br. przedsiębiorstwa transportu samochodowego przewiozły 28,5 tys. ton ładunków, tj. o 18,1% więcej niż przed rokiem. Liczba przewiezionych pasażerów wyniosła 5802 tys. i była o 4,5% niższa niż w analogicznym okresie 2003 r.

WYBRANE DANE O WOJEWÓDZTWIE PODLASKIM

WYSZCZEGÓLNIENIE		I	II	III	IV	V	VI	VII	VIII	IX	X	XI	XII
a – 2003 r.													
b – 2004 r.													
Ludność ¹ (w tys. osób)	a	.	.	1206,7	.	.	1206,2	.	.	1205,9	.	.	.
	b	.	.	.									
Bezrobotni zarejestrowani ¹ (w tys. osób)	a	88,8	89,2	88,8	86,1	82,5	81,2	80,6	79,9	78,5	78,1	79,1	81,3
	b	85,4	85,2	84,5									
Stopa bezrobocia ^{1,2} (w %)	a	18,2	18,3	18,2	17,8	17,1	16,9	16,8	16,7	16,4	16,4	16,6	17,0
	b	17,7	17,6	17,6									
Oferty pracy (w ciągu miesiąca)	a	825	1119	1364	2218	1942	1668	2453	2626	2398	1937	940	741
	b	1703	1316	1666									
Liczba bezrobotnych na 1 ofertę pracy ¹	a	528	321	313	137	186	135	129	117	172	304	417	813
	b	166	317	253									
Przeciętne zatrudnienie w sektorze przedsiębiorstw ³ (w tys. osób)	a	87,0	87,5	88,6	88,6	89,2	89,9	90,1	90,6	90,3	90,2	89,9	89,1
poprzedni miesiąc = 100	a	98,0	100,5	101,3	100,0	100,7	100,8	100,2	100,5	99,7	99,8	99,7	99,1
	b	99,7	100,4	100,3									
analogiczny miesiąc poprzedniego roku = 100	a	94,8	96,6	97,7	97,5	98,3	99,0	99,7	100,4	100,5	99,7	100,3	100,3
	b	102,1	101,9	100,9									
Przeciętne wynagrodzenie miesięczne brutto w sektorze przedsiębiorstw ³ (w zł)	a	1857,89	1806,53	1955,67	1941,64	1852,11	1900,67	1949,52	1899,97	1952,39	1972,59	1991,74	2126,24
poprzedni miesiąc = 100	a	94,1	97,2	108,3	99,3	95,4	102,6	102,6	97,5	102,8	101,0	101,0	106,8
	b	89,5	100,9	108,4									
analogiczny miesiąc poprzedniego roku = 100	a	101,5	100,8	100,5	105,2	101,5	104,8	102,7	100,1	103,5	103,4	104,3	107,7
	b	102,5	106,3	106,4									
Mieszkania oddane do użytku (od początku roku)	a	154	416	669	900	1129	1560	2254	2617	2816	3069	3371	4206
	b	235	397	548									
analogiczny okres poprzedniego roku = 100	a	96,9	92,2	103,2	116,6	117,2	135,2	176,0	180,2	168,8	165,9	161,4	161,0
	b	152,6	95,4	81,9									

/ Stan w końcu okresu. 2 Udział zarejestrowanych bezrobotnych w cywilnej ludności aktywnej zawodowo. 3 W przedsiębiorstwach, w których liczba pracujących przekracza 9 osób.

WYBRANE DANE O WOJEWÓDZTWIE PODLASKIM (cd.)

WYSZCZEGÓLNIENIE		I	II	III	IV	V	VI	VII	VIII	IX	X	XI	XII
a – 2003 r.													
b – 2004 r.													
Nakłady inwestycyjne ¹ (w tys. zł; ceny bieżące)	a	256142,0	.	.	443169,0	.	.	650697,0
	b	
analogiczny okres poprzedniego roku = 100 (ceny bieżące)	a	107,3	.	.	113,9	.	.	118,3
	b	
Produkcja sprzedana przemysłu ² (w cenach stałych):													
poprzedni miesiąc = 100	a	99,6	96,3	109,5	103,5	97,1	97,3	101,1	97,7	105,6	106,6	89,6	100,4
	b	94,0	99,6	119,0									
analogiczny miesiąc poprzedniego roku = 100	a	103,0	105,1	110,2	115,6	109,3	107,1	100,8	101,3	109,7	105,7	104,0	112,6
	b	108,6	112,0	121,8									
Produkcja budowlano-montażowa ² (w cenach bieżących):													
poprzedni miesiąc = 100	a	27,5	115,6	149,0	122,5	125,3	131,8	120,4	84,8	99,2	96,2	87,9	140,8
	b	29,8	111,7	139,4									
analogiczny miesiąc poprzedniego roku = 100	a	64,8	56,3	93,3	91,0	113,5	125,0	108,8	116,3	108,5	98,4	88,4	115,5
	b	125,3	121,2	113,4									
Przewozy ładunków ² w tys. ton	a	9,1	9,6	9,8	9,6	10,3	8,5	10,4	8,7	11,3	10,7	8,8	9,7
	b	12,5	7,1	9,0									
Sprzedż detaliczna towarów ² (w cenach bieżących):													
poprzedni miesiąc = 100	a	70,9	100,0	122,7	113,8	95,7	100,5	111,4	94,7	99,0	103,2	92,9	126,0
	b	71,5	105,3	127,5									
analogiczny miesiąc poprzedniego roku = 100	a	97,7	97,4	97,1	116,3	108,5	109,0	112,5	103,0	113,3	106,1	109,2	120,5
	b	121,6	128,1	133,0									
Wskaźnik cen:													
towarów i usług konsumpcyjnych ³ :													
analogiczny okres poprzedniego roku = 100	a	.	.	100,4	.	.	100,7	.	.	100,7	.	.	.
	b	.	.	.									
skupu ziarna zbóż:													
poprzedni miesiąc = 100	a	98,8	114,2	96,7	102,2	104,7	102,8	78,3	110,7	103,7	100,9	108,0	118,5
	b	95,8*	108,7*	99,5									
analogiczny miesiąc poprzedniego roku = 100	a	92,1	107,2	106,3	115,3	119,3	120,3	99,4	101,1	107,0	101,0	118,0	139,2
	b	135,0*	128,5*	132,3									

¹ W przedsiębiorstwach, w których liczba pracujących przekracza 49 osób; dane prezentowane są narastająco. ² W przedsiębiorstwach, w których liczba pracujących przekracza 9 osób. ³ W kwartale.

WYBRANE DANE O WOJEWÓDZTWIE PODLASKIM (dok.)

WYSZCZEGÓLNIENIE		I	II	III	IV	V	VI	VII	VIII	IX	X	XI	XII
a – 2003 r.													
b – 2004 r.													
Wskaźniki cen (dok.):													
skupu żywca rzeźnego wołowego:													
poprzedni miesiąc = 100	a	92,6	102,5	102,0	100,1	95,2	101,0	94,4	105,3	98,6	103,7	97,1	104,4
	b	104,1*	100,9*	104,9									
analogiczny miesiąc poprzedniego roku = 100	a	82,9	87,1	92,8	90,3	89,9	94,7	88,0	95,6	94,3	98,6	101,8	96,0
	b	107,9*	106,2*	109,3									
skupu żywca rzeźnego wieprzowego:													
poprzedni miesiąc = 100	a	89,7	103,4	101,3	103,9	98,6	101,9	110,3	102,2	104,9	87,5	94,7	102,0
	b	98,1*	105,4*	114,5									
analogiczny miesiąc poprzedniego roku = 100	a	69,0	74,7	74,5	80,4	86,2	92,1	93,5	96,3	101,0	98,2	92,7	97,9
	b	107,1*	109,2*	123,5									
Relacje cen skupu ¹ żywca wieprzowego do cen 1 kg	a	7,08	7,30	7,40	7,51	7,77	8,35	5,25	7,40	8,69	8,21	7,58	7,36
zestawu pasz ²	b	7,05*	7,25*	8,32									
Wskaźnik rentowności obrotu w przedsiębiorstwach ³ :													
brutto ⁴ (w %)	a	.	.	1,6	.	.	1,9	.	.	2,7	.	.	2,8
	b	.	.	.									
netto ⁵ (w %)	a	.	.	0,7	.	.	1,1	.	.	1,7	.	.	1,8
	b	.	.	.									
Podmioty gospodarki narodowej ⁶	a	94589	94818	93283	93435	93752	95867	96174	96269	96424	96449	96665	96938
	b	95886	96159	96295									
w tym spółki handlowe	a	3185	3223	3237	3264	3273	3281	3297	3313	3334	3352	3370	3389
	b	3407	3427	3446									
w tym z udziałem kapitału zagranicznego	a	366	368	368	375	375	376	373	377	379	381	383	382
	b	384	387	390									

¹ Ceny bieżące bez VAT. ² Zestaw pasz obejmuje: 0,58 kg ziemniaków i 0,35 kg zbóż (wg cen targowiskowych) oraz 0,07 kg mieszanki „PT-2” (wg cen detalicznych). ³ W których liczba pracujących przekracza 49 osób; dane prezentowane są narastająco. ⁴ Relacja wyniku finansowego brutto do przychodów z całokształtu działalności. ⁵ Relacja wyniku finansowego netto do przychodów z całokształtu działalności. ⁶ W rejestrze REGON, bez rolników indywidualnych; stan w końcu okresu.

* Oznacza, że dane zostały zmienione w stosunku do już opublikowanych.

Propozycje wydawnicze Urzędu Statystycznego w Białymstoku na 2004 r.:

- ◆ *Rocznik Statystyczny Województwa Podlaskiego 2004*
- ◆ *Województwo podlaskie 2004 – podregiony, powiaty, gminy*
- ◆ *Biuletyn Statystyczny Województwa Podlaskiego (kwartalnik)*
- ◆ *Sytuacja społeczno-gospodarcza Białegostoku w 2003 r.*
- ◆ *Podmioty gospodarki narodowej w województwie podlaskim w 2003 r. (pozycja dostępna wyłącznie w Internecie)*
- ◆ *Ludność w województwie podlaskim w 2003 r.*
- ◆ *Rolnictwo w województwie podlaskim w 2003 r.*
- ◆ *Zielone Płuca Polski w 2003 r.*
- ◆ *NSP 2002. Aktywność ekonomiczna ludności w województwie podlaskim*
- ◆ *NSP 2002. Migracje ludności w województwie podlaskim*
- ◆ *NSP 2002. Osoby niepełnosprawne w województwie podlaskim*
- ◆ *NSP 2002. Warunki mieszkaniowe gospodarstw domowych i rodzin w województwie podlaskim*
- ◆ *PSR 2002. Cele produkcji w gospodarstwach rolnych w województwie podlaskim*

Zainteresowanych prosimy o kontakt z:

*Urzędem Statystycznym
w Białymstoku
ul. Krakowska 13, pok. 2
tel.(085) 749 77 47
fax (085) 749 77 79*

*Oddział w Łomży
ul. Senatorska 52 B
tel. (086) 216 31 92
fax (086) 216 39 96*

*Oddział w Suwałkach
ul. Noniewicza 91
tel. (087)565 24 15
fax (087)565 23 32*

Adres US Białystok w Internecie: www.stat.gov.pl/urzedz/bialystok