



URZĄD STATYSTYCZNY W BIAŁYMSTOKU

Wyniki wstępne

Data opracowania: 26.05.2004 r.

Kontakt: e-mail: sekretariatUSBST@stat.gov.pl
tel. (085) 749 77 00, fax (085) 749 77 79

Internet: www.stat.gov.pl/urzedy/bialystok

KOMUNIKAT O SYTUACJI SPOŁECZNO-GOSPODARCZEJ WOJEWÓDZTWA PODLASKIEGO

Kwiecień 2004

Nr 4

- ◆ *W kwietniu 2004 r. zanotowano dalszy wzrost przeciętnego zatrudnienia w sektorze przedsiębiorstw zarówno w odniesieniu do poprzedniego miesiąca, jak i analogicznego okresu roku ubiegłego.*
- ◆ *Zmniejszeniu uległa liczba zarejestrowanych bezrobotnych oraz stopa bezrobocia. Powiatowe urzędy pacy dysponowały znacznie większą ilością ofert zatrudnienia niż w marcu br. i przed rokiem.*
- ◆ *Przeciętne miesięczne wynagrodzenie brutto w sektorze przedsiębiorstw ukształtowało się na poziomie niższym niż w poprzednim miesiącu, ale wzrosło w odniesieniu do kwietnia 2003 r.*
- ◆ *W pierwszym kwartale 2004 r. badane przedsiębiorstwa odnotowały znacznie korzystniejsze wyniki finansowe niż w analogicznym okresie roku ubiegłego. Poprawie uległa również większość wskaźników ekonomiczno-finansowych.*
- ◆ *W kwietniu br. oddano do użytku więcej mieszkań niż w poprzednim miesiącu, ale mniej niż przed rokiem.*
- ◆ *Kwiecień 2004 r. nie odbiegał od normy wieloletniej pod względem temperatury, charakteryzował się jednak znacznie mniejszą ilością opadów. Siewy zbóż jarych zakończono w ostatniej dekadzie miesiąca, ale na glebach zwięzłych wschody roślin były utrudnione.*
- ◆ *Na rynku produktów rolnych, w porównaniu z poprzednim miesiącem, odnotowano spadek cen zbóż oraz wzrost cen żywca wieprzowego i wołowego zarówno w skupie, jak i na targowiskach. Wzrosła także opłacalność tuczu trzody chlewnej.*
- ◆ *W kwietniu 2004 r. po raz kolejny zaobserwowano wzrost produkcji sprzedanej przemysłu w odniesieniu do analogicznego miesiąca ubiegłego roku.*
- ◆ *Przychody uzyskane ze sprzedaży produkcji budowlano-montażowej znacznie przekroczyły poziom notowany przed rokiem.*

UWAGI

Prezentowane w Komunikacie:

- dane o pracujących, zatrudnieniu, wynagrodzeniach – w ujęciu miesięcznym – dotyczą podmiotów gospodarczych, w których liczba pracujących przekracza 9 osób,
- dane o przychodach ze sprzedaży produkcji przemysłu i budownictwa, sprzedaży usług transportu, gospodarki magazynowej i łączności, sprzedaży detalicznej i hurtowej towarów – w ujęciu miesięcznym – dotyczą podmiotów gospodarczych, w których liczba pracujących przekracza 9 osób,
- dane o produkcji wyrobów – w ujęciu miesięcznym – dotyczą podmiotów, w których liczba pracujących przekracza 49 osób,
- dane o wynikach finansowych przedsiębiorstw – w ujęciu kwartalnym – dotyczą podmiotów gospodarczych prowadzących księgi rachunkowe (z wyjątkiem przedsiębiorstw łowiectwa, leśnictwa, rybołówstwa i rybactwa, pośrednictwa finansowego oraz szkół wyższych), w których liczba pracujących przekracza 49 osób,
- dane o nakładach inwestycyjnych – w ujęciu kwartalnym – dotyczą podmiotów gospodarczych (bez względu na rodzaj działalności) prowadzących księgi rachunkowe, w których liczba pracujących przekracza 49 osób.

Dane w ujęciu wartościowym oraz wskaźniki struktury podano w cenach bieżących. Wskaźniki dynamiki zaprezentowano na podstawie wartości w cenach bieżących, z wyjątkiem przemysłu, dla którego wskaźniki dynamiki podano na podstawie wartości w cenach stałych (średnie ceny bieżące 2000 r.).

LUDNOŚĆ

Według stanu w dniu 31 grudnia 2003 r., ludność województwa podlaskiego liczyła 1205117 osób, tj. o 2587 osób mniej niż przed rokiem oraz o 754 osoby mniej niż w końcu września 2003 r. Populacja mieszkańców naszego województwa stanowiła 3,2% ogółu ludności Polski.

W miastach mieszkało 710759 osób, tj. 59,0% ludności (*dla kraju odsetek ten wynosił 61,6%*). W stosunku do stanu z końca 2002 r. liczba ludności miejskiej zmniejszyła się o 0,1%. Od wielu lat w województwie podlaskim notuje się systematyczny spadek liczby mieszkańców wsi. Wynika on z ujemnego przyrostu naturalnego oraz stałego odpływu ludności z terenów wiejskich. W końcu grudnia 2003 r. na wsi mieszkało 494358 osób, tj. o 0,4% mniej niż w końcu 2002 r.

Liczbę ludności w województwie podlaskim według płci i miejsca zamieszkania (stan w dniu 31 grudnia 2003 r.) prezentuje poniższe zestawienie:

Wyszczególnienie	Ogółem	Mężczyźni	Kobiety
O g ó ł e m	1205117	589081	616036
Miasta	710759	339170	371589
Wieś	494358	249911	244447

W podlaskich urzędach stanu cywilnego w 2003 r. zarejestrowano 6141 nowo zawartych małżeństw (w tym w czwartym kwartale – 1164), 10792 urodzenia żywe (w czwartym kwartale – 2498) oraz 11735 zgonów (w czwartym kwartale – 2990), w tym 68 zgonów niemowląt (w czwartym kwartale – 11).

RYNEK PRACY

Zatrudnienie

W kwietniu 2004 r. liczba pracujących w sektorze przedsiębiorstw wyniosła 92683 osoby i była o 0,6% (tj. o 560 osób) wyższa niż w marcu br. i o 1,4% wyższa niż przed rokiem.

Przeciętne zatrudnienie w sektorze przedsiębiorstw w kwietniu br. ukształtowało się na poziomie 89970 osób, co oznacza wzrost o 0,6% w stosunku do poprzedniego miesiąca i o 1,6% w porównaniu z kwietniem ubiegłego roku. *W skali kraju przeciętne zatrudnienie w odniesieniu do marca br. zwiększyło się o 0,2%, natomiast w stosunku do kwietnia 2003 r. spadło o 1,1%.*

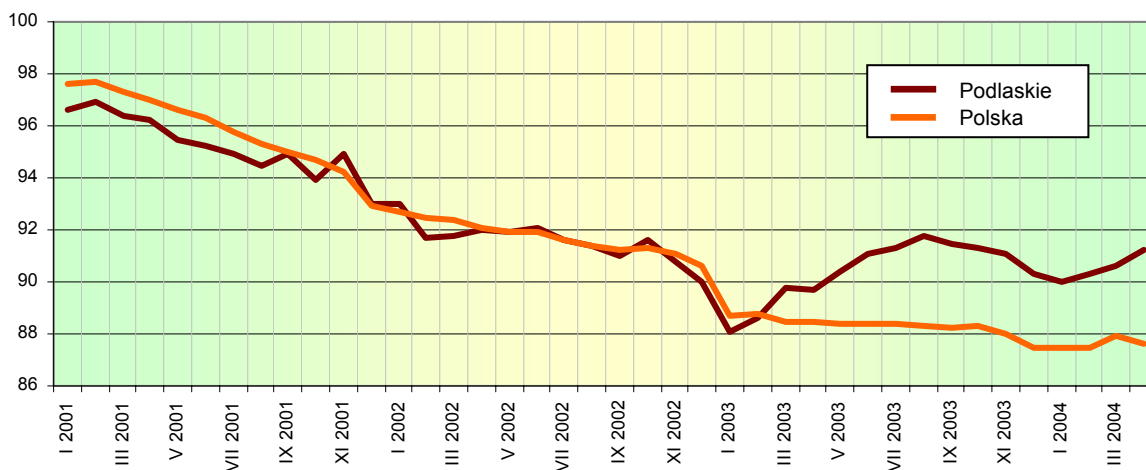
W sektorze publicznym przeciętne zatrudnienie wyniosło 14035 osób, tj. o 17,5% mniej niż w poprzednim miesiącu i o 7,4% mniej w odniesieniu do analogicznego okresu roku ubiegłego. W sektorze prywatnym zatrudnienie ukształtowało się na poziomie 75365 osób i było o 5,3% wyższe niż w marcu 2004 r. i o 1,9% wyższe niż w kwietniu 2003 r.

Biorąc pod uwagę poszczególne sekcje działalności gospodarczej, w porównaniu z marcem br., zatrudnienie zwiększyło się głównie w górnictwie i kopalnictwie (o 3,3%) oraz budownictwie (o 2,9%), natomiast spadło jedynie w przetwórstwie przemysłowym (o 0,2%). W odniesieniu do kwietnia 2003 r., wzrost zatrudnienia wystąpił w handlu i naprawach (o 5,4%), obsłudze nieruchomości i firm; nauce (o 4,2%), hotelach i restauracjach (o 3,4%) oraz przetwórstwie przemysłowym (o 2,0%). Spadek przeciętnego zatrudnienia odnotowano przede wszystkim w górnictwie i kopalnictwie (o 26,4%), a także w budownictwie (o 5,7%), transporcie, gospodarce magazynowej i łączności (o 4,0%) oraz wytwarzaniu i zaopatrywaniu w energię elektryczną, gaz, wodę (o 0,7%).

Spśród działów przetwórstwa przemysłowego o znaczącym udziale w zatrudnieniu, w stosunku do kwietnia 2003 r., zwiększyło się ono głównie w jednostkach produkcji wyrobów gumowych i z tworzyw sztucznych (o 15,5%), produkcji drewna i wyrobów z drewna oraz ze słomy i wikliny (o 15,3%), a także produkcji mebli; pozostałej działalności produkcyjnej (o 6,3%). Spadek zatrudnienia odnotowano w jednostkach produkcji maszyn i urządzeń (o 10,9%), włókiennictwa (o 3,4%) oraz produkcji artykułów spożywczych i napojów (o 3,2%).

W okresie styczeń-kwiecień 2004 r. przeciętne zatrudnienie w sektorze przedsiębiorstw wyniosło 89697 osób i było o 1,1% wyższe niż przed rokiem (*w kraju spadło o 1,3%*).

Dynamika przeciętnego zatrudnienia w sektorze przedsiębiorstw
Przeciętna miesięczna 2000 = 100



Bezrobocie

W końcu kwietnia br. liczba bezrobotnych zarejestrowanych w powiatowych urzędach pracy województwa podlaskiego wyniosła 80708 osób i była niższa niż przed rokiem (o 5384 osoby, tj. o 6,3%) i przed miesiącem (o 3827 osób, tj. o 4,5%).

W kwietniu br. zarejestrowano 4883 osoby (o 4,7% więcej niż przed rokiem i o 15,0% mniej niż przed miesiącem), natomiast z ewidencji bezrobotnych wyłączono 8710 osób (o 17,5% więcej niż w kwietniu ub. roku oraz o 35,7% więcej niż w marcu br.). Główne przyczyny wyrejestrowania to podjęcie pracy (4875 osób, tj. 56,0%) oraz niepotwierdzenie gotowości do pracy (2614 osób, tj. 30,0%).

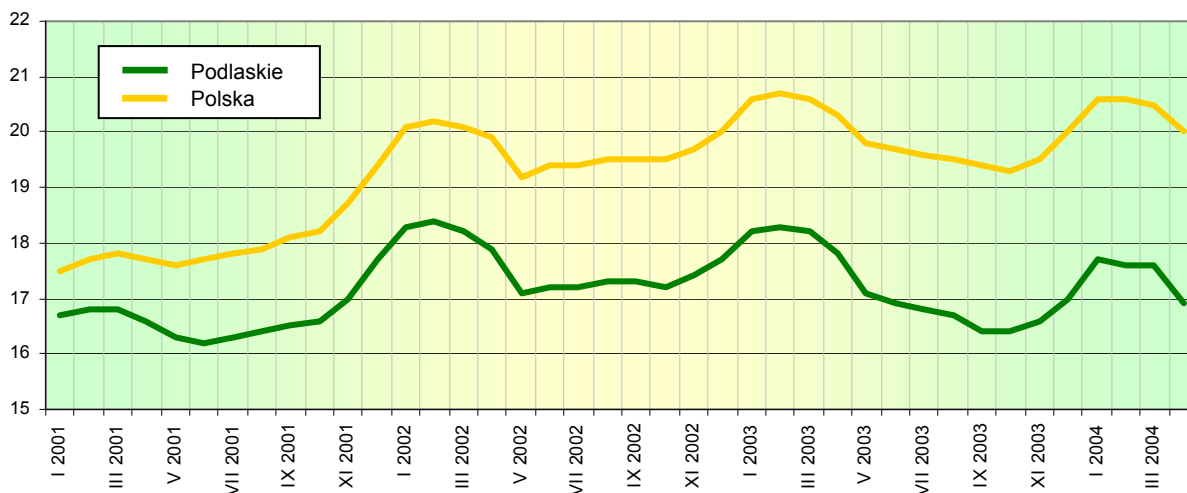
Spśród ogółu bezrobotnych:

- 49,0% stanowiły kobiety (przed rokiem – 48,6%),
- 35,6% to mieszkańcy wsi (w roku ubiegłym – również 35,6%),
- 5,7% stanowili absolwenci (w roku ubiegłym – 5,4%), przy czym najwięcej było absolwentów szkół policealnych i średnich zawodowych – 36,4% oraz szkół wyższych – 24,2%,
- 73,1% to osoby wcześniej pracujące (w roku ubiegłym – 74,2%),
- 88,8% nie posiadało prawa do zasiłku (przed rokiem – 87,7%).

Powiatowe urzędy pracy w kwietniu 2004 r. miały do dyspozycji 2955 ofert pracy, tj. więcej o 33,2% niż przed rokiem i o 77,4% niż w poprzednim miesiącu. W końcu kwietnia br. na 1 ofertę pracy przypadało 119 bezrobotnych.

W końcu kwietnia 2004 r. stopa bezrobocia rejestrowanego ukształtowała się na poziomie 16,9% i zmniejszyła się w stosunku do analogicznego miesiąca ubiegłego roku (o 0,9 pkt) i marca br. (o 0,7 pkt). *Wskaźnik krajowy wyniósł 20,0% i obniżył się o 0,3 pkt w odniesieniu do kwietnia 2003 r. i o 0,5 pkt w porównaniu z poprzednim miesiącem br.*

**Stopa bezrobocia rejestrowanego
w % aktywnych zawodowo
Stan w końcu miesiąca**



Najwyższą stopę bezrobocia rejestrowanego odnotowano w powiatach: grajewskim – 25,4%, sejneńskim – 24,5% oraz w miastach Suwałki – 22,7% i Łomża – 22,5%, zaś najniższą stwierdzono w powiatach: siemiatyckim – 9,4%, bielskim – 11,4%, monieckim – 12,3% i hajnowskim – 12,3%.

W ramach aktywnych form przeciwdziałania bezrobociu, przy pracach interwencyjnych pracowało w końcu kwietnia br. 1378 osób, a przy robotach publicznych 691 osób. W ciągu miesiąca 239 osób rozpoczęło szkolenie, natomiast ukończyło 133 osoby. Według stanu w końcu miesiąca kształciły się 252 osoby.

Zwolnienia grupowe w najbliższym czasie zapowiedziało 11 zakładów pracy (w tym 6 z sektora prywatnego). Obejmą one łącznie 414 pracowników.

WYNAGRODZENIA

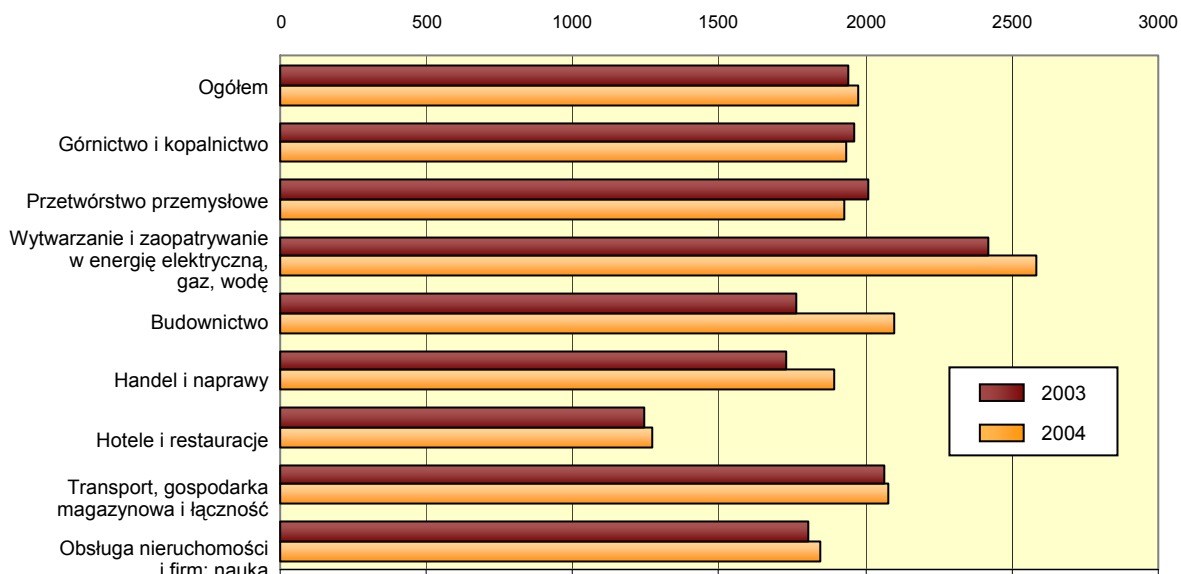
W kwietniu 2004 r. przeciętne miesięczne wynagrodzenie brutto w sektorze przedsiębiorstw ukształtowało się na poziomie 1977,11 zł, tj. o 5,0% niższym niż w marcu 2004 r., ale wzrosło o 1,8% w stosunku do notowanego w kwietniu ubiegłego roku. *W kraju przeciętne wynagrodzenie wyniosło 2427,09 zł i nie uległo istotnej zmianie w porównaniu z poprzednim miesiącem, natomiast w odniesieniu do kwietnia 2003 r. wzrosło o 4,6%.*

W sektorze prywatnym przeciętna miesięczna płaca brutto w kwietniu br. osiągnęła 1902,20 zł i była niższa o 482,82 zł niż w sektorze publicznym. Wynagrodzenia w obu sektorach były niższe niż przed miesiącem odpowiednio o 2,9% i 13,0%, a w skali roku wynagrodzenia wzrosły o 1,4% w sektorze prywatnym i o 7,4% w sektorze publicznym.

Wzrost wynagrodzeń w stosunku do analogicznego okresu roku ubiegłego wystąpił w większości sekcji sektora przedsiębiorstw, przy czym najwyższy odnotowano w budownictwie (o 19,1%), handlu i naprawach (o 9,3%) oraz wytwarzaniu i zaopatrywaniu w energię elektryczną, gaz, wodę (o 6,7%). Spadek wynagrodzeń zanotowano w przetwórstwie przemysłowym (o 4,1%) oraz górnictwie i kopalnictwie (o 1,1%).

Wśród działów przetwórstwa przemysłowego dominujących pod względem zatrudnienia największy wzrost wynagrodzeń w odniesieniu do kwietnia ubiegłego roku miał miejsce w jednostkach produkcji mebli; pozostałej działalności produkcyjnej (o 1,8%), produkcji artykułów spożywczych i napojów (o 1,2%) oraz włókiennictwa (o 0,9%). Spadek odnotowano natomiast w działach: produkcja wyrobów gumowych i tworzyw sztucznych (o 5,5%), produkcja drewna i wyrobów z drewna oraz ze słomy i wikliny (o 2,6%).

Przeciętne miesięczne wynagrodzenia brutto w sektorze przedsiębiorstw
według sekcji PKD w kwietniu
w złotych

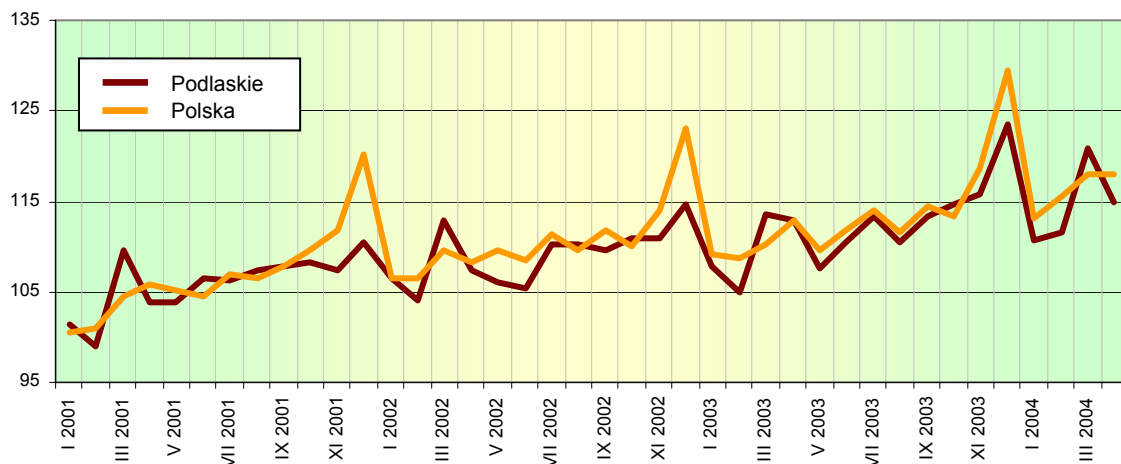


W kwietniu 2004 r. wynagrodzenie wyższe od przeciętnego w województwie otrzymali m.in. pracujący w działach: wytwarzanie i zaopatrywanie w energię elektryczną, gaz, parę wodną i gorącą wodę (o 39,6%), obsługa nieruchomości (o 22,2%) oraz produkcja pozostałego sprzętu transportowego (o 18,1%). Płace znacznie poniżej średniej uzyskali zatrudnieni w jednostkach produkcji odzieży i wyrobów futrzarskich (o 41,9%), a także produkcji masy włóknistej oraz papieru (o 33,6%).

W okresie czterech pierwszych miesięcy br. przeciętne miesięczne wynagrodzenie brutto ukształtowało się na poziomie 1972,93 zł, tj. o 4,4% wyższym od zanotowanego w analogicznym okresie roku ubiegłego (*w kraju wzrosło o 5,4%*).

Przeciętne wynagrodzenie realne brutto w sektorze przedsiębiorstw w kwietniu 2004 r. było o 1,0% wyższe niż w marcu br. i o 7,0% niższe niż przed rokiem, natomiast w okresie styczeń-kwiecień br. przekroczyło poziom ubiegłoroczny o 2,6%.

Dynamika przeciętnego miesięcznego wynagrodzenia brutto w sektorze przedsiębiorstw
Przeciętna miesięczna 2000 = 100



FINANSE PRZEDSIĘBIORSTW

W okresie styczeń-marzec 2004 r., w stosunku do analogicznego okresu roku poprzedniego, badane przedsiębiorstwa odnotowały znacznie korzystniejsze wyniki finansowe. Wpłynął na to głównie szybszy wzrost przychodów ze sprzedaży produktów, towarów i materiałów niż kosztów tej działalności.

Badanie finansowe w województwie podlaskim objęło 373 przedsiębiorstwa niefinansowe prowadzące księgi rachunkowe. Zysk netto wykazało 65,7% badanych przedsiębiorstw (wobec 53,9% przed rokiem), a ich udział w przychodach ogółem wzrósł z 69,9% (w pierwszym kwartale 2003 r.) do 78,9% (w pierwszym kwartale br.).

Przychody z całokształtu działalności ukształtowały się na poziomie 4771,5 mln zł i były o 21,9% wyższe niż w okresie styczeń-marzec 2003 r., natomiast koszty ich uzyskania wyniosły 4541,6 mln zł i wzrosły o 17,8%. Przychody netto ze sprzedaży produktów, towarów i materiałów osiągnęły 4676,1 mln zł i zwiększyły się o 22,1%, a koszty ich uzyskania wyniosły 4447,2 mln zł i wzrosły o 18,9%. Poprawę wyniku ze sprzedaży produktów, towarów i materiałów w stosunku do okresu styczeń-marzec 2003 r. odnotowano we wszystkich sekcjach.

Wynik na działalności gospodarczej w okresie styczeń-marzec 2004 r. był wyższy niż w analogicznym okresie roku poprzedniego o 277,2% i wyniósł 229,9 mln zł. Wynik finansowy brutto osiągnął 230,3 mln zł, tj. o 276,2% więcej niż w okresie styczeń-marzec 2003 r. Po odliczeniu obciążeń (głównie podatku dochodowego) wynik finansowy netto ukształtował się na poziomie 183,3 mln zł i był 6,5-krotnie wyższy niż w pierwszym kwartale 2003 r.

Wyniki finansowe badanych przedsiębiorstw i kształtowanie się podstawowych relacji ekonomicznych w okresie styczeń-marzec przedstawia poniższa tablica:

Wyszczególnienie	2003	2004
W milionach złotych		
Przychody z całokształtu działalności	3914,8	4771,5
w tym przychody ze sprzedaży produktów, towarów i materiałów	3830,6	4676,1
Koszty uzyskania przychodów z całokształtu działalności	3853,8	4541,6
w tym koszt własny sprzedanych produktów oraz wartość sprzedanych towarów i materiałów	3741,8	4447,2
Wynik na sprzedaży produktów, towarów i materiałów	88,9	228,9
Wynik na pozostałej działalności operacyjnej	-5,2	9,1
Wynik na działalności finansowej	-22,7	-8,1
Wynik finansowy brutto	61,2	230,3
Wynik finansowy netto	28,1	183,3
W procentach		
Wskaźnik poziomu kosztów	98,4	95,2
Wskaźnik rentowności ze sprzedaży produktów, towarów i materiałów	2,3	4,9
Wskaźnik rentowności obrotu brutto	1,6	4,8
Wskaźnik rentowności obrotu netto	0,7	3,8
Wskaźnik płynności I stopnia	20,1	26,6
Wskaźnik płynności II stopnia	79,7	91,8

Wartość aktywów obrotowych badanych przedsiębiorstw w końcu marca 2004 r. wyniosła 4635,6 mln zł i była o 13,9% wyższa niż w analogicznym okresie ubiegłego roku.

Zobowiązania długo- i krótkoterminowe (bez funduszy specjalnych) badanych przedsiębiorstw w końcu pierwszego kwartału 2003 r. wyniosły 4076,8 mln zł, w tym zobowiązania długoterminowe stanowiły 17,0% (693,0 mln zł). Wartość zobowiązań krótkoterminowych wynosiła 3383,8 mln zł i wzrosła o 8,2% w stosunku do analogicznego okresu ubiegłego roku.

Koszty bieżącej działalności poniesione przez ogół badanych przedsiębiorstw w okresie styczeń-marzec 2004 r. wyniosły 3012,7 mln zł, z czego zużycie materiałów i energii stanowiło 47,5% (1430,1 mln zł), podatki i opłaty – 19,0% (571,1 mln zł), wynagrodzenia – 13,0% (393,2 mln zł).

MIESZKANIA

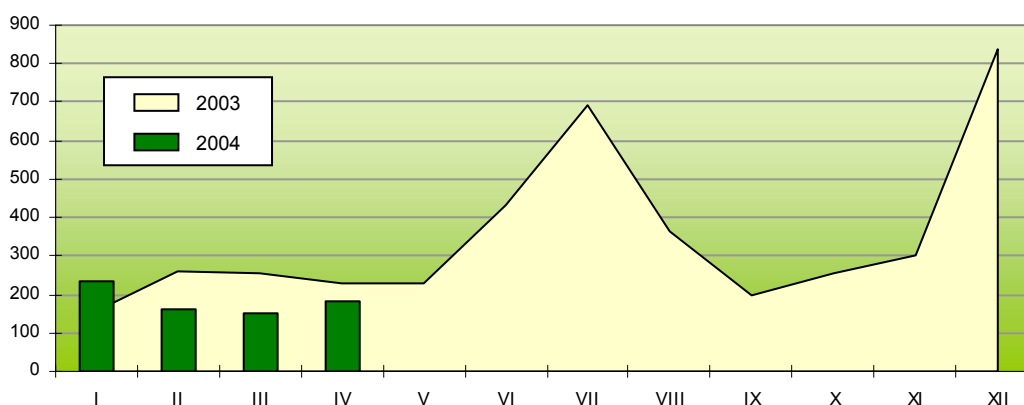
W kwietniu 2004 r. w województwie podlaskim oddano do użytku 184 mieszkania, tj. o 20,3% mniej niż przed rokiem oraz o 21,9% więcej niż w poprzednim miesiącu (*w skali kraju nastąpił spadek odpowiednio o 11,9% i 12,6%*). W omawianym miesiącu wszystkie mieszkania zostały przekazane przez inwestorów indywidualnych.

Przeciętna powierzchnia użytkowa 1 mieszkania oddanego do użytku w budownictwie indywidualnym w kwietniu br. wynosiła 157,8 m² i w stosunku do kwietnia ubiegłego roku wzrosła o 16,1 m².

W kwietniu br. rozpoczęto budowę 248 mieszkań (o 32,8% mniej niż przed rokiem), w tym 199 – przypadało na budownictwo indywidualne, a 45 – realizowały podmioty budujące na sprzedaż lub wynajem.

W omawianym miesiącu wydano pozwolenia na budowę 242 mieszkań (o 1 mieszkanie mniej niż w analogicznym okresie poprzedniego roku), w tym 198 – inwestorom indywidualnym, a 40 – spółdzielniom mieszkaniowym.

Mieszkania oddane do użytku

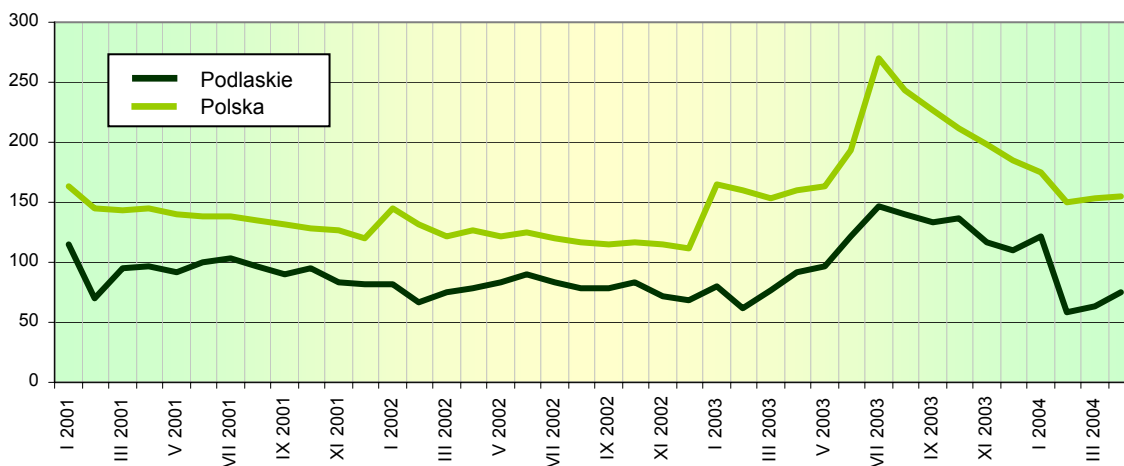


W okresie styczeń-kwiecień br. w województwie podlaskim oddano do użytku 732 mieszkania, tj. o 18,7% mniej niż przed rokiem (*w kraju przekazano do użytku o 2,9% mniej niż w analogicznym okresie 2003 r.*). Z ogólnej liczby mieszkań oddanych do użytku w bieżącym roku 215, tj. 29,4% zrealizowano w mieście Białystok.

Od początku br. w województwie podlaskim rozpoczęto budowę 537 mieszkań (o 21,0% mniej niż w analogicznym okresie roku ubiegłego) oraz wydano pozwolenia na budowę 877 mieszkań (o 33,1% więcej niż rok wcześniej).

Dynamika mieszkań oddanych do użytku

Analogiczny okres 2000 = 100



ROLNICTWO

W kwietniu br. średnie temperatury nie odbiegały od przeciętnych charakterystycznych dla tego miesiąca, jednak opady były znacznie niższe niż zazwyczaj.

Na początku miesiąca gleba była jeszcze dostatecznie uwilgotniona, co wpłynęło korzystnie na wschody zbóż jarych na glebach lżejszych. W zagłębieniach terenu i na glebach zwięzłych, opady deszczu, które wystąpiły po siewie zaskorupiły wierzchnią warstwę gleby, co było przyczyną nierównomiernych wschodów. Siewy zbóż jarych zakończono w ostatniej dekadzie kwietnia. W bieżącym roku szacuje się wzrost w stosunku do 2003 r. powierzchni zasiewów pszenicy, owsa, mieszanek zbożowych oraz kukurydzy na ziarno. Na skutek malejącego zainteresowania rolników uprawą ziemniaków, przewiduje się zmniejszenie powierzchni tej uprawy o około 10% w porównaniu z poprzednim rokiem.

Na terenie naszego województwa Krajowa Spółka Cukrownicza zakontraktowała 6,6 tys. ha buraków cukrowych, tj. 97,0% powierzchni z 2003 r.

Na rynku produktów rolnych w kwietniu 2004 r., w porównaniu z poprzednim miesiącem, zanotowano:

- w skupie: spadek ceny żyta (o 8,8%), wzrost ceny pszenicy (o 1,6%) oraz wzrost cen żywca wołowego (o 5,9%) i wieprzowego (o 4,5%),
- na targowiskach: spadek cen zbóż (pszenicy o 1,4% i żyta o 0,8%) oraz wzrost cen żywca wołowego (o 8,2%) i wieprzowego (o 9,0%).

W odniesieniu do analogicznego miesiąca poprzedniego roku odnotowano natomiast:

- w skupie: wzrost cen zbóż (pszenicy o 41,8% i żyta o 21,1%) oraz cen żywca wołowego (o 14,9%) i wieprzowego (o 24,7%),
- na targowiskach: wzrost cen zbóż (pszenicy o 18,1% i żyta o 22,6%) oraz wzrost cen żywca wołowego (o 24,2%) i wieprzowego (o 19,0%).

Ceny wybranych produktów rolnych w kwietniu 2004 r. kształtowały się następująco:

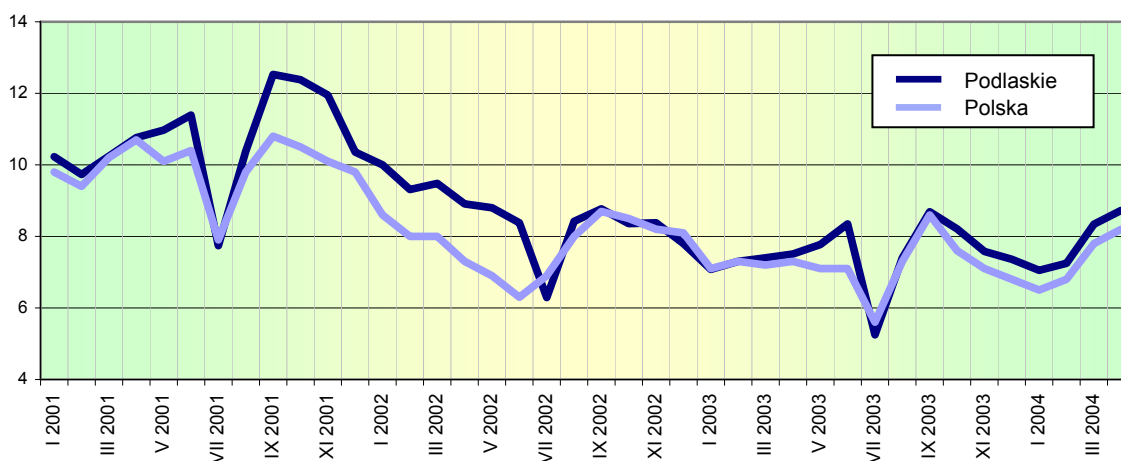
Produkty rolne	Ceny skupu	Ceny targowiskowe
	w złotych	
Pszenica za 1 dt	67,29	61,62
Żyto za 1 dt	44,56	47,06
Żywiec wołowy za 1 kg	3,02	1,85
Żywiec wieprzowy za 1 kg	3,83	3,76

Tak ukształtowane ceny produktów rolnych wpłynęły na wzrost relacji cen skupu żywca wieprzowego do cen zestawu pasz w stosunku do poprzedniego miesiąca (o 4,7%). W skali roku opłacalność tuczu trzody chlewnej wzrosła o 16,2%.

W kwietniu 2004 r. odnotowano wzrost cen prosiąt na wolnym rynku – za 1 sztukę płacono 97,05 zł, tj. o 13,1% więcej niż w poprzednim miesiącu i o 31,7% w porównaniu z analogicznym okresem ubiegłego roku.

Cena krowy ukształtowała się na poziomie 1533,63 zł i była wyższa o 2,6% od zanotowanej w marcu br. oraz o 0,6% od ubiegłorocznej. Za jałówkę płacono 935,06 zł, tj. o 0,2% mniej niż w poprzednim miesiącu, ale o 2,7% więcej niż przed rokiem.

Relacja cen skupu żywca wieprzowego do cen zestawu pasz



PRZEMYSŁ

Produkcja sprzedana przemysłu w kwietniu 2004 r. osiągnęła wartość 909,3 mln zł. Wskaźnik dynamiki sprzedaży w odniesieniu do kwietnia 2003 r. wyniósł 113,0%, a w porównaniu z marcem 2004 r. – 96,3%. *W skali kraju ukształtował się on odpowiednio na poziomie 121,9% i 97,1%.*

Dynamika produkcji sprzedanej w poszczególnych sekcjach przemysłu w kwietniu br. kształtowała się następująco:

Wyszczególnienie	III 2004 = 100	IV 2003 = 100
Górnictwo i kopalnictwo	214,9	171,2
Przetwórstwo przemysłowe	99,1	116,8
Wytwarzanie i zaopatrywanie w energię elektryczną, gaz, wodę	65,9	73,8

Wyższe niż przed rokiem przychody ze sprzedaży wyrobów i usług osiągnięto m.in. w następujących działach: produkcja wyrobów gumowych i z tworzyw sztucznych (o 98,2%), produkcja drewna i wyrobów z drewna oraz ze słomy i wikliny (o 39,6%), produkcja maszyn i urządzeń (o 13,4%), produkcja mebli; pozostała działalność produkcyjna (o 10,3%), produkcja artykułów spożywczych i napojów (o 8,5%). Poziomu sprzedaży z kwietnia 2003 r. nie uzyskano m.in. we włókiennictwie (68,5% produkcji ubiegłorocznej), wytwarzaniu i zaopatrywaniu w energię elektryczną, gaz, parę wodną i gorącą wodę (71,1%), poborze, uzdatnianiu i rozprowadzaniu wody (99,5%).

W kwietniu w przemyśle województwa podlaskiego dominowały trzy działy, z których pochodziło o 65,7% wartości produkcji sprzedanej. Największy udział w sprzedaży miały następujące działy: produkcja artykułów spożywczych i napojów (47,3%), produkcja drewna i wyrobów z drewna oraz ze słomy i wikliny (12,5%) oraz wytwarzanie i zaopatrywanie w energię elektryczną, gaz, parę wodną i gorącą wodę (5,9%). Dominujące działy skupiały 45,0% ogółu zatrudnionych w przemyśle. Udział poszczególnych działów w zatrudnieniu kształtował się następująco: produkcja artykułów spożywczych i napojów – 27,8%, produkcja drewna i wyrobów z drewna oraz ze słomy i wikliny – 9,8% oraz wytwarzanie i zaopatrywanie w energię elektryczną, gaz, parę wodną i gorącą wodę – 7,4%.

W kwietniu 2004 r. przychód ze sprzedaży wyrobów i usług na 1 zatrudnionego w przemyśle wyniósł 19183 zł i był o 11,4% wyższy niż przed rokiem.

W okresie styczeń-kwiecień 2004 r. przychody ze sprzedaży wyrobów i usług w przedsiębiorstwach przemysłowych osiągnęły 3409,1 mln zł i w porównaniu z analogicznym okresem roku ubiegłego wzrosły o 13,1%. *W skali kraju zwiększyły się o 19,6%.*

W kwietniu 2004 r., w porównaniu z analogicznym miesiącem roku ubiegłego, wzrost odnotowano m.in. w produkcji:

- maszyn i urządzeń rolniczych i dla gospodarki leśnej – o 207,4%,
- produktów uboju bydła i cieląt wliczanych do wydajności poubojowej – o 100,7%,
- masy betonowej prefabrykowanej – o 74,3%,
- piwa otrzymanego ze słodu – o 64,4%,
- cegieł i elementów budowlanych, ceramicznych, wypalanych z gliny – o 55,7%,
- okien i drzwi, ościeżnic i progów drewnianych – o 49,6%,
- serów podpuszczkowych dojrzewających – o 19,6%.

Ubiegłorocznego poziomu nie osiągnięto m.in. w produkcji: produktów uboju trzody wliczanych do wydajności poubojowej, mięsa drobiowego, masła, serów świeżych niedojrzewających i twarogów oraz płyt chodnikowych z betonu.

BUDOWNICTWO

W kwietniu 2004 r. przychody ze sprzedaży wyrobów i usług w jednostkach budowlanych zamknęły się kwotą 122,5 mln zł, co oznacza wzrost w porównaniu z marcem br. i kwietniem ubiegłego roku odpowiednio o: 59,8% i 49,4%. Produkcja budowlano-montażowa zrealizowana w kwietniu br. osiągnęła wartość 55,7 mln zł i była wyższa o 22,5% w stosunku do poprzedniego miesiąca i o 13,4% w porównaniu z analogicznym okresem 2003 r. *W skali kraju odnotowano wzrost odpowiednio o 45,7% i o 25,8%.*

Udział produkcji budowlano-montażowej w ogólnej kwocie przychodów ze sprzedaży w budownictwie wyniósł 45,4% i był niższy o 14,5 pkt niż przed rokiem.

Wartość robót o charakterze inwestycyjnym, stanowiących 64,7% produkcji budowlano-montażowej, wzrosła w porównaniu z marcem br. o 12,9% i kwietniem ubiegłego roku o 3,2%.

Wśród przedsiębiorstw budowlano-montażowych wiodącą pozycję posiadały jednostki zajmujące się wznoszeniem obiektów budowlanych oraz inżynierią lądową i wodną. Udział tych przedsiębiorstw w produkcji budowlano-montażowej w kwietniu br. wyniósł 76,0%. Wartość sprzedanej przez nie produkcji wzrosła o 36,1% w stosunku do poprzedniego miesiąca i o 35,2% w porównaniu z analogicznym okresem ubiegłego roku. Kolejną znaczącą grupę stanowiły przedsiębiorstwa wykonujące instalacje budowlane, których udział w sprzedaży produkcji wyniósł 21,2%. W kwietniu br. sprzedaż produkcji budowlano-montażowej w tych jednostkach spadła w stosunku do marca br. o 12,1% i w odniesieniu do kwietnia ubiegłego roku o 30,4%.

Przychód ze sprzedaży wyrobów i usług na 1 zatrudnionego w budownictwie w kwietniu 2004 r. wyniósł 18874 zł i był wyższy w porównaniu z marcem br. o 55,3% i kwietniem ubiegłego roku o 58,4%.

Przychody ze sprzedaży produkcji i usług w budownictwie uzyskane w ciągu czterech miesięcy 2004 r. wyniosły 333,9 mln zł i były o 10,6% niższe od zanotowanych w analogicznym okresie poprzedniego roku, zaś produkcja budowlano-montażowa zrealizowana w analizowanym okresie osiągnęła wartość 157,5 mln zł i o 13,8% przekroczyła poziom ubiegłoroczny. *W skali kraju odnotowano w tym czasie wzrost produkcji budowlano-montażowej o 4,9%.*

HANDEL

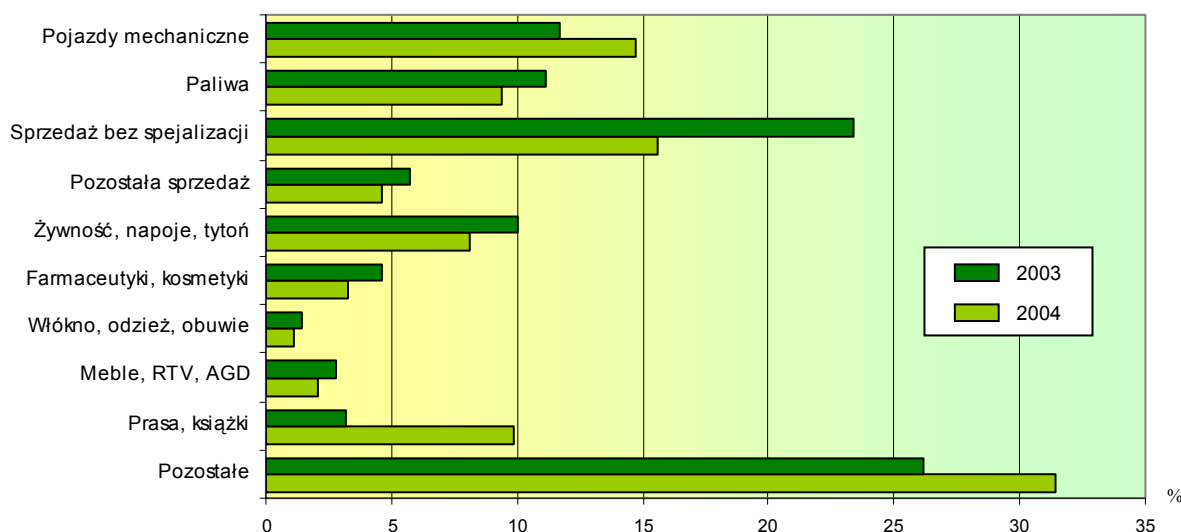
W kwietniu 2004 r. sprzedaż hurtowa w przedsiębiorstwach handlowych i niehandlowych zamknęła się kwotą 775,0 mln zł, co oznacza wzrost w stosunku do poprzedniego miesiąca o 0,7%, a w porównaniu z kwietniem 2003 r. o 21,7%. Od początku roku sprzedaż hurtowa osiągnęła wartość 2819,0 mln zł, tj. o 24,1% większą niż w analogicznym okresie roku ubiegłego.

Sprzedaż hurtowa w jednostkach handlowych w kwietniu 2004 r. wyniosła 679,0 mln zł i była o 1,0% niższa w stosunku do zanotowanej w poprzednim miesiącu, a o 16,6% wyższa niż w kwietniu 2003 r. W okresie styczeń-kwiecień 2004 r. sprzedaż hurtowa w tych przedsiębiorstwach osiągnęła wartość 2506,2 mln zł i o 19,3% przekroczyła sprzedaż ubiegłoroczną.

Sprzedaż detaliczna zrealizowana przez jednostki handlowe i niehandlowe w kwietniu br. wyniosła 537,6 mln zł. Poziom sprzedaży detalicznej był o 32,0% wyższy w stosunku do zanotowanego w poprzednim miesiącu i o 54,2% wyższy niż przed rokiem. W ciągu czterech miesięcy sprzedano w detalu towary o łącznej wartości 1573,9 mln zł, tj. o 32,0% większej niż w analogicznym okresie ubiegłego roku.

Podmioty handlowe w kwietniu 2004 r. zrealizowały sprzedaż detaliczną w wysokości 449,5 mln zł. Oznacza to wzrost w stosunku do marca br. o 27,1%, a w porównaniu z kwietniem 2003 r. o 51,8%. Znacznie wyższy niż przed rokiem poziom sprzedaży detalicznej wystąpił m.in. w grupach: pojazdy mechaniczne (o 94,5%), paliwa (o 29,6%) oraz żywność, napoje i tytoń (o 25,1%). W analizowanym okresie w żadnej z branż nie odnotowano spadku sprzedaży detalicznej.

Struktura sprzedaży detalicznej według specjalizacji branżowej w kwietniu



W strukturze sprzedaży detalicznej w kwietniu 2004 r. większy niż przed rokiem był udział pojazdów mechanicznych, prasy i książek oraz pozostałych branż, natomiast mniejszy – paliw, sprzedaży bez specjalizacji, żywności, napojów i tytoniu, farmaceutyków i kosmetyków, włókna, odzieży i obuwia oraz mebli, RTV i AGD.

TRANSPORT

Przychody uzyskane w kwietniu 2004 r. ze sprzedaży usług transportowych wyniosły 28,5 mln zł i były o 14,2% wyższe w stosunku do kwietnia 2003 r., a o 0,1% niższe w odniesieniu do marca 2004 r.

Na koniec omawianego miesiąca łączna ładowność taboru samochodowego własnego (bez wdzierżawionego obcym jednostkom) i obcego (tj. przejętego od innych jednostek na podstawie umowy agencyjnej, zlecenia, dzierżawy, leasingu itp.) wyniosła 1863 tony i była o 11,8% większa niż w kwietniu 2003 r., ale o 1,0% mniejsza niż przed miesiącem.

W kwietniu br. przedsiębiorstwa transportowe przewiozły 10,2 tys. ton ładunków, tj. więcej o 13,2% niż w marcu br. i o 22,5% niż w analogicznym miesiącu roku ubiegłego. Przewozy pasażerskie wyniosły 2,0 mln osób i były mniejsze o 3,6% niż przed rokiem i o 0,3% niż przed miesiącem.

Sprzedż usług transportowych przypadająca na 1 zatrudnionego wyniosła w kwietniu br. 7379 zł i była o 18,9% wyższa niż w tym samym miesiącu 2003 r.

W okresie styczeń-kwiecień br. przychody ze sprzedaży usług transportowych osiągnęły wartość 109,4 mln zł i o 5,6% przekroczyły poziom ubiegłoroczny. Przewozy towarowe były wyższe o 16,5% niż przed rokiem, a przewozy pasażerów zmniejszyły się o 5,2%.

WYBRANE DANE O WOJEWÓDZTWIE PODLASKIM

WYSZCZEGÓLNIENIE		I	II	III	IV	V	VI	VII	VIII	IX	X	XI	XII
a – 2003 r.													
b – 2004 r.													
Ludność ¹ (w tys. osób)	a	.	.	1206,7	.	.	1206,2	.	.	1205,9	.	.	1205,1
	b
Bezrobotni zarejestrowani ¹ (w tys. osób)	a	88,8	89,2	88,8	86,1	82,5	81,2	80,6	79,9	78,5	78,1	79,1	81,3
	b	85,4	85,2	84,5	80,7								
Stopa bezrobocia ^{1,2} (w %)	a	18,2	18,3	18,2	17,8	17,1	16,9	16,8	16,7	16,4	16,4	16,6	17,0
	b	17,7	17,6	17,6	16,9								
Oferty pracy (w ciągu miesiąca)	a	825	1119	1364	2218	1942	1668	2453	2626	2398	1937	940	741
	b	1703	1316	1666	2955								
Liczba bezrobotnych na 1 ofertę pracy ¹	a	528	321	313	137	186	135	129	117	172	304	417	813
	b	166	317	253	119								
Przeciętne zatrudnienie w sektorze przedsiębiorstw ³ (w tys. osób)	a	87,0	87,5	88,6	88,6	89,2	89,9	90,1	90,6	90,3	90,2	89,9	89,1
	b	88,8	89,2	89,4	90,0								
poprzedni miesiąc = 100	a	98,0	100,5	101,3	100,0	100,7	100,8	100,2	100,5	99,7	99,8	99,7	99,1
	b	99,7	100,4	100,3	100,6								
analogiczny miesiąc poprzedniego roku = 100	a	94,8	96,6	97,7	97,5	98,3	99,0	99,7	100,4	100,5	99,7	100,3	100,3
	b	102,1	101,9	100,9	101,6								
Przeciętne wynagrodzenie miesięczne brutto w sektorze przedsiębiorstw ³ (w zł)	a	1857,89	1806,53	1955,67	1941,64	1852,11	1900,67	1949,52	1899,97	1952,39	1972,59	1991,74	2126,24
	b	1903,89	1920,59	2081,52	1977,11								
poprzedni miesiąc = 100	a	94,1	97,2	108,3	99,3	95,4	102,6	102,6	97,5	102,8	101,0	101,0	106,8
	b	89,5	100,9	108,4	95,0								
analogiczny miesiąc poprzedniego roku = 100	a	101,5	100,8	100,5	105,2	101,5	104,8	102,7	100,1	103,5	103,4	104,3	107,7
	b	102,5	106,3	106,4	101,8								
Mieszkania oddane do użytku (od początku roku)	a	154	416	669	900	1129	1560	2254	2617	2816	3069	3371	4206
	b	235	397	548	732								
analogiczny okres poprzedniego roku = 100	a	96,9	92,2	103,2	116,6	117,2	135,2	176,0	180,2	168,8	165,9	161,4	161,0
	b	152,6	95,4	81,9	81,3								

¹ Stan w końcu okresu. ² Udział zarejestrowanych bezrobotnych w cywilnej ludności aktywnej zawodowo. ³ W przedsiębiorstwach, w których liczba pracujących przekracza 9 osób.

WYBRANE DANE O WOJEWÓDZTWIE PODLASKIM (cd.)

WYSZCZEGÓLNIENIE		I	II	III	IV	V	VI	VII	VIII	IX	X	XI	XII
a – 2003 r.													
b – 2004 r.													
Nakłady inwestycyjne ¹ (w tys. zł; ceny bieżące)	a	256142,0	.	.	443169,0	.	.	650697,0
	b	
analogiczny okres poprzedniego roku = 100 (ceny bieżące)	a	107,3	.	.	113,9	.	.	118,3
	b	
Produkcja sprzedana przemysłu ² (w cenach stałych):													
poprzedni miesiąc = 100	a	99,6	96,3	109,5	103,5	97,1	97,3	101,1	97,7	105,6	106,6	89,6	100,4
	b	94,0	99,6	119,0	96,3								
analogiczny miesiąc poprzedniego roku = 100	a	103,0	105,1	110,2	115,6	109,3	107,1	100,8	101,3	109,7	105,7	104,0	112,6
	b	108,6	112,0	121,8	113,0								
Produkcja budowlano-montażowa ² (w cenach bieżących):													
poprzedni miesiąc = 100	a	27,5	115,6	149,0	122,5	125,3	131,8	120,4	84,8	99,2	96,2	87,9	140,8
	b	29,8	111,7	139,4	122,5								
analogiczny miesiąc poprzedniego roku = 100	a	64,8	56,3	93,3	91,0	113,5	125,0	108,8	116,3	108,5	98,4	88,4	115,5
	b	125,3	121,2	113,4	113,4								
Przewozy ładunków ² w tys. ton	a	9,1	9,6	9,8	9,6	10,3	8,5	10,4	8,7	11,3	10,7	8,8	9,7
	b	12,5	7,1	9,0	10,2								
Sprzedaż detaliczna towarów ² (w cenach bieżących):													
poprzedni miesiąc = 100	a	70,9	100,0	122,7	113,8	95,7	100,5	111,4	94,7	99,0	103,2	92,9	126,0
	b	71,5	105,3	127,5	132,0								
analogiczny miesiąc poprzedniego roku = 100	a	97,7	97,4	97,1	116,3	108,5	109,0	112,5	103,0	113,3	106,1	109,2	120,5
	b	121,6	128,1	133,0	154,2								
Wskaźnik cen:													
towarów i usług konsumpcyjnych ³ :													
analogiczny okres poprzedniego roku = 100	a	.	.	100,4	.	.	100,7	.	.	100,7	.	.	101,3
	b	
skupu ziarna zbóż:													
poprzedni miesiąc = 100	a	98,8	114,2	96,7	102,2	104,7	102,8	78,3	110,7	103,7	100,9	108,0	118,5
	b	95,8	108,7	99,3*	96,1								
analogiczny miesiąc poprzedniego roku = 100	a	92,1	107,2	106,3	115,3	119,3	120,3	99,4	101,1	107,0	101,0	118,0	139,2
	b	135,0	128,5	132,1*	124,2								

¹ W przedsiębiorstwach, w których liczba pracujących przekracza 49 osób; dane prezentowane są narastająco. ² W przedsiębiorstwach, w których liczba pracujących przekracza 9 osób. ³ W kwartale.

WYBRANE DANE O WOJEWÓDZTWIE PODLASKIM (dok.)

WYSZCZEGÓLNIENIE		I	II	III	IV	V	VI	VII	VIII	IX	X	XI	XII
a – 2003 r.													
b – 2004 r.													
Wskaźniki cen (dok.):													
skupu żywca rzeźnego wołowego:													
poprzedni miesiąc = 100	a	92,6	102,5	102,0	100,1	95,2	101,0	94,4	105,3	98,6	103,7	97,1	104,4
	b	104,1	100,9	104,2*	105,9								
analogiczny miesiąc poprzedniego roku = 100	a	82,9	87,1	92,8	90,3	89,9	94,7	88,0	95,6	94,3	98,6	101,8	96,0
	b	107,9	106,2	108,5*	114,9								
skupu żywca rzeźnego wieprzowego:													
poprzedni miesiąc = 100	a	89,7	103,4	101,3	103,9	98,6	101,9	110,3	102,2	104,9	87,5	94,7	102,0
	b	98,1	105,4	115,0*	104,5								
analogiczny miesiąc poprzedniego roku = 100	a	69,0	74,7	74,5	80,4	86,2	92,1	93,5	96,3	101,0	98,2	92,7	97,9
	b	107,1	109,2	124,0*	124,7								
Relacje cen skupu ¹ żywca wieprzowego do cen 1 kg zestawu pasz ²													
	a	7,08	7,30	7,40	7,51	7,77	8,35	5,25	7,40	8,69	8,21	7,58	7,36
	b	7,05	7,25	8,34*	8,73								
Wskaźnik rentowności obrotu w przedsiębiorstwach ³ :													
brutto ⁴ (w %)													
	a	.	.	1,6	.	.	1,9	.	.	2,7	.	.	2,8
	b	.	.	4,8	.	.							
netto ⁵ (w %)													
	a	.	.	0,7	.	.	1,1	.	.	1,7	.	.	1,8
	b	.	.	3,8	.	.							
Podmioty gospodarki narodowej ⁶													
	a	94589	94818	93283	93435	93752	95867	96174	96269	96424	96449	96665	96938
	b	95886	96159	96295	95836								
w tym spółki handlowe													
	a	3185	3223	3237	3264	3273	3281	3297	3313	3334	3352	3370	3389
	b	3407	3427	3446	3465								
w tym z udziałem kapitału zagranicznego													
	a	366	368	368	375	375	376	373	377	379	381	383	382
	b	384	387	390	393								

¹ Ceny bieżące bez VAT. ² Zestaw pasz obejmuje: 0,58 kg ziemniaków i 0,35 kg zbóż (wg cen targowiskowych) oraz 0,07 kg mieszanki „PT-2” (wg cen detalicznych). ³ W których liczba pracujących przekracza 49 osób; dane prezentowane są narastająco. ⁴ Relacja wyniku finansowego brutto do przychodów z całokształtu działalności. ⁵ Relacja wyniku finansowego netto do przychodów z całokształtu działalności. ⁶ W rejestrze REGON, bez rolników indywidualnych; stan w końcu okresu.

* Oznacza, że dane zostały zmienione w stosunku do już opublikowanych.

Propozycje wydawnicze Urzędu Statystycznego w Białymstoku na 2004 r.:

- ◆ *Rocznik Statystyczny Województwa Podlaskiego 2004*
- ◆ *Województwo podlaskie 2004 – podregiony, powiaty, gminy*
- ◆ *Biuletyn Statystyczny Województwa Podlaskiego (kwartalnik)*
- ◆ *Sytuacja społeczno-gospodarcza Białegostoku w 2003 r.*
- ◆ *Podmioty gospodarki narodowej w województwie podlaskim w 2003 r. (pozycja dostępna wyłącznie w Internecie)*
- ◆ *Ludność w województwie podlaskim w 2003 r.*
- ◆ *Rolnictwo w województwie podlaskim w 2003 r.*
- ◆ *Zielone Płuca Polski w 2003 r.*
- ◆ *NSP 2002. Aktywność ekonomiczna ludności w województwie podlaskim*
- ◆ *NSP 2002. Migracje ludności w województwie podlaskim*
- ◆ *NSP 2002. Osoby niepełnosprawne w województwie podlaskim*
- ◆ *NSP 2002. Warunki mieszkaniowe gospodarstw domowych i rodzin w województwie podlaskim*
- ◆ *PSR 2002. Cele produkcji w gospodarstwach rolnych w województwie podlaskim*

Zainteresowanych prosimy o kontakt z:

*Urzędem Statystycznym
w Białymstoku
ul. Krakowska 13, pok. 2
tel.(085) 749 77 47
fax (085) 749 77 79*

*Oddział w Łomży
ul. Senatorska 52 B
tel. (086) 216 31 92
fax (086) 216 39 96*

*Oddział w Suwałkach
ul. Noniewicza 91
tel. (087)565 24 15
fax (087)565 23 32*

Adres US Białystok w Internecie: www.stat.gov.pl/urzedz/bialystok