



URZĄD STATYSTYCZNY W BIAŁYMSTOKU

Wyniki wstępne

Data opracowania: 25.06.2004 r.

Kontakt: e-mail: sekretariatUSBST@stat.gov.pl
tel. (085) 749 77 00, fax (085) 749 77 79

Internet: www.stat.gov.pl/urzedy/bialystok

KOMUNIKAT O SYTUACJI SPOŁECZNO-GOSPODARCZEJ WOJEWÓDZTWA PODLASKIEGO

Maj 2004

Nr 5

- ◆ *Przeciętne zatrudnienie w sektorze przedsiębiorstw w maju 2004 r. utrzymało się na poziomie zbliżonym do zanotowanego w poprzednim miesiącu, ale wzrosło w odniesieniu do analogicznego okresu roku ubiegłego.*
- ◆ *Zmniejszeniu uległa liczba zarejestrowanych bezrobotnych oraz stopa bezrobocia. Powiatowe urzędy pacy dysponowały znacznie mniejszą ilością ofert zatrudnienia niż w kwietniu br. i maju 2003 r.*
- ◆ *Przeciętne miesięczne wynagrodzenie brutto w sektorze przedsiębiorstw ukształtowało się na poziomie niższym niż w poprzednim miesiącu, ale wzrosło w odniesieniu do maja ubiegłego roku.*
- ◆ *Efekty budownictwa mieszkaniowego uzyskane w maju 2004 r. były lepsze od notowanych w kwietniu br. i analogicznym miesiącu roku poprzedniego.*
- ◆ *Maj 2004 r. charakteryzował się niskimi temperaturami, dostateczną ilością opadów oraz niewielkim nasłonecznieniem. Takie warunki pogodowe sprzyjały wschodom roślin okopowych oraz narastaniu roślinności na użytkach zielonych, jednak niekorzystnie wpływały na wschody kukurydzy i warzyw ciepłolubnych. Przyczyniały się także do porażenia osłabionych plantacji zbóż jarych chorobami grzybowymi.*
- ◆ *Na rynku produktów rolnych, w porównaniu z poprzednim miesiącem, odnotowano spadek cen ziarna zbóż (z wyjątkiem ceny skupu pszenicy) oraz wzrost cen żywca wieprzowego i wołowego zarówno w skupie, jak i na targowiskach. Wzrosła także opłacalność tuczu trzody chlewnej.*
- ◆ *W maju 2004 r. po raz kolejny zaobserwowano wzrost produkcji sprzedanej przemysłu w odniesieniu do analogicznego miesiąca ubiegłego roku.*
- ◆ *Przychody uzyskane ze sprzedaży produkcji budowlano-montażowej były znacznie niższe od zanotowanych przed rokiem.*

UWAGI

Prezentowane w Komunikacie:

- dane o pracujących, zatrudnieniu, wynagrodzeniach – w ujęciu miesięcznym – dotyczą podmiotów gospodarczych, w których liczba pracujących przekracza 9 osób,
- dane o przychodach ze sprzedaży produkcji przemysłu i budownictwa, sprzedaży usług transportu, gospodarki magazynowej i łączności, sprzedaży detalicznej i hurtowej towarów – w ujęciu miesięcznym – dotyczą podmiotów gospodarczych, w których liczba pracujących przekracza 9 osób,
- dane o produkcji wyrobów – w ujęciu miesięcznym – dotyczą podmiotów, w których liczba pracujących przekracza 49 osób,
- dane o wynikach finansowych przedsiębiorstw – w ujęciu kwartalnym – dotyczą podmiotów gospodarczych prowadzących księgi rachunkowe (z wyjątkiem przedsiębiorstw łowiectwa, leśnictwa, rybołówstwa i rybactwa, pośrednictwa finansowego oraz szkół wyższych), w których liczba pracujących przekracza 49 osób,
- dane o nakładach inwestycyjnych – w ujęciu kwartalnym – dotyczą podmiotów gospodarczych (bez względu na rodzaj działalności) prowadzących księgi rachunkowe, w których liczba pracujących przekracza 49 osób.

Dane w ujęciu wartościowym oraz wskaźniki struktury podano w cenach bieżących. Wskaźniki dynamiki zaprezentowano na podstawie wartości w cenach bieżących, z wyjątkiem przemysłu, dla którego wskaźniki dynamiki podano na podstawie wartości w cenach stałych (średnie ceny bieżące 2000 r.).

LUDNOŚĆ

Według stanu w dniu 31 marca 2004 r., ludność województwa podlaskiego liczyła 1204531 osób, tj. o 2215 osób mniej niż przed rokiem oraz o 586 osób mniej niż w końcu grudnia 2003 r. *Populacja mieszkańców naszego województwa stanowiła 3,2% ogółu ludności Polski.*

Liczbę ludności w województwie podlaskim według płci i miejsca zamieszkania (stan w dniu 31 marca 2003 r.) prezentuje poniższe zestawienie:

Wyszczególnienie	Ogółem	Mężczyźni	Kobiety
O g ó ł e m	1204531	588789	615742
Miasta	710531	339032	371499
Wieś	494000	249757	244243

W pierwszym kwartale br. saldo migracji wewnętrznych ludności na pobyt stały było ujemne i kształtowało się na poziomie zbliżonym do ubiegłorocznego. Utrzymało się również ujemne saldo migracji zagranicznych na pobyt stały.

W ciągu pierwszych trzech miesięcy 2004 r. zarejestrowano 2717 urodzeń żywych, tj. o 129 więcej niż w analogicznym okresie ubiegłego roku. Współczynnik urodzeń wyniósł 9,0‰, wobec 8,6‰ w pierwszym kwartale 2003 r.

Od stycznia do marca br. zmarły 3132 osoby, tj. o 10 osób więcej niż przed rokiem. Ogólny współczynnik zgonów wyniósł 10,4‰ i był o 0,1 pkt wyższy niż w analogicznym okresie roku ubiegłego. W stosunku do pierwszego kwartału 2003 r. zmniejszyła się umieralność niemowląt. Współczynnik zgonów niemowląt (liczony na 1000 urodzeń żywych) wyniósł 6,3‰ (wobec 9,7‰ w pierwszym kwartale 2003 r.).

W okresie trzech miesięcy br. (podobnie jak w analogicznym okresie ubiegłego roku) zanotowano ujemny przyrost naturalny. Różnica między liczbą urodzeń i zgonów była ujemna i wyniosła 415 (przy 534 w pierwszym kwartale 2003 r.).

W podlaskich urzędach stanu cywilnego w pierwszym kwartale 2004 r. zarejestrowano 640 nowo zawartych małżeństw, tj. o 93 mniej niż przed rokiem. Współczynnik małżeństw zmniejszył się o 0,3 pkt w stosunku do zanotowanego w analogicznym okresie roku poprzedniego i osiągnął poziom 2,1‰.

RYNEK PRACY

Zatrudnienie

W maju 2004 r. liczba pracujących w sektorze przedsiębiorstw wyniosła 92723 osoby i była nieznacznie wyższa w porównaniu z kwietniem br. (o 40 osób) oraz o 0,3% (tj. o 318 osób) wyższa niż przed rokiem.

Przeciętne zatrudnienie w sektorze przedsiębiorstw w maju br. ukształtowało się na poziomie 89967 osób, co oznacza, że nie uległo istotnej zmianie w stosunku do poprzedniego miesiąca, natomiast w porównaniu z majem ubiegłego roku wzrosło o 0,9%. *W skali kraju przeciętne zatrudnienie w odniesieniu do kwietnia br. zwiększyło się o 0,1%, natomiast w stosunku do maja 2003 r. spadło o 0,9%.*

W sektorze publicznym przeciętne zatrudnienie wyniosło 13974 osoby, tj. o 0,1% więcej niż w poprzednim miesiącu i o 16,5% mniej w odniesieniu do analogicznego okresu roku ubiegłego. W sektorze prywatnym zatrudnienie ukształtowało się na poziomie 75993 osoby i w stosunku do kwietnia 2004 r. nie uległo istotnej zmianie, było natomiast o 4,9% wyższe niż w maju 2003 r.

Biorąc pod uwagę poszczególne sekcje działalności gospodarczej, w porównaniu z kwietniem br., zatrudnienie zwiększyło się głównie w górnictwie i kopalnictwie (o 5,2%) oraz budownictwie (o 2,8%), natomiast spadło jedynie w przetwórstwie przemysłowym (o 0,8%). W odniesieniu do maja 2003 r., wzrost zatrudnienia wystąpił w hotelach i restauracjach (o 7,1%), handlu i naprawach (o 3,2%), obsłudze nieruchomości i firm; nauce (o 3,2%) oraz przetwórstwie przemysłowym (o 1,4%). Spadek przeciętnego zatrudnienia odnotowano przede wszystkim w górnictwie i kopalnictwie

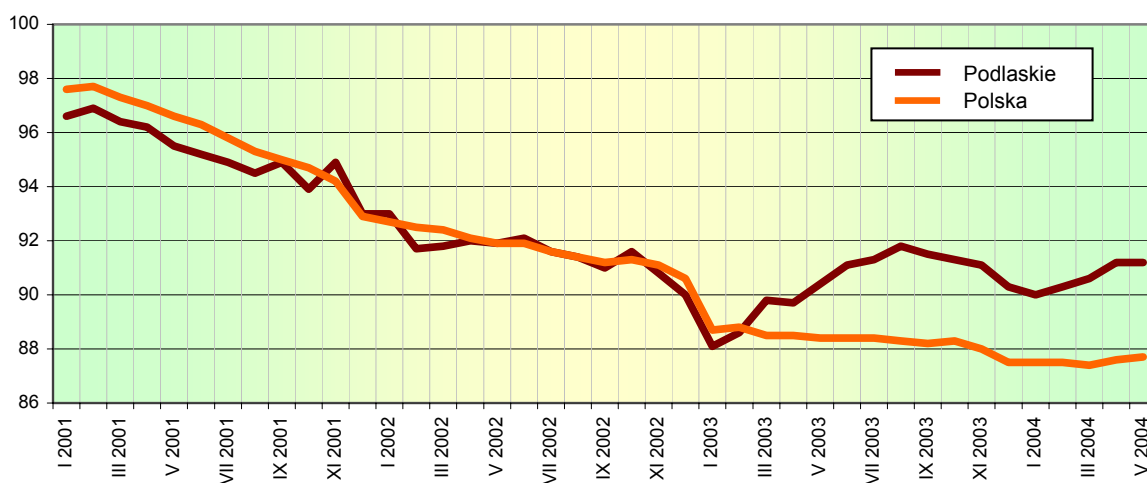
(o 24,8%), a także w budownictwie (o 6,0%), transporcie, gospodarce magazynowej i łączności (o 2,6%) oraz wytwarzaniu i zaopatrywaniu w energię elektryczną, gaz, wodę (o 0,2%).

Spośród działów przetwórstwa przemysłowego o znaczącym udziale w zatrudnieniu, w stosunku do maja 2003 r., zwiększyło się ono głównie w jednostkach produkcji wyrobów gumowych i z tworzyw sztucznych (o 22,4%), produkcji mebli; pozostałej działalności produkcyjnej (o 12,0%), a także produkcji drewna i wyrobów z drewna oraz ze słomy i wikliny (o 3,1%). Spadek zatrudnienia odnotowano w jednostkach produkcji maszyn i urządzeń (o 8,1%), produkcji artykułów spożywczych i napojów (o 4,2%) oraz włókiennictwie (o 4,1%).

W okresie styczeń-maj 2004 r. przeciętne zatrudnienie w sektorze przedsiębiorstw wyniosło 89926 osób i było o 1,4% wyższe niż przed rokiem (*w kraju spadło o 1,3%*).

Dynamika przeciętnego zatrudnienia w sektorze przedsiębiorstw

Przeciętna miesięczna 2000 = 100



Bezrobocie

W końcu maja br. liczba bezrobotnych zarejestrowanych w powiatowych urzędach pracy województwa podlaskiego wyniosła 77824 osoby i była niższa niż przed rokiem (o 4660 osób, tj. o 5,6%) i przed miesiącem (o 2884 osób, tj. o 3,6%).

W maju br. zarejestrowano 4867 osób (o 13,9% więcej niż przed rokiem i o 0,3% mniej niż przed miesiącem), natomiast z ewidencji bezrobotnych wyłączono 7751 osób (o 1,6% mniej niż w maju ub. roku oraz o 11,0% mniej niż w kwietniu br.). Główne przyczyny wyrejestrowania to podjęcie pracy (3679 osób, tj. 47,5%) oraz niepotwierdzenie gotowości do pracy (2862 osoby, tj. 36,9%).

Spośród ogółu bezrobotnych:

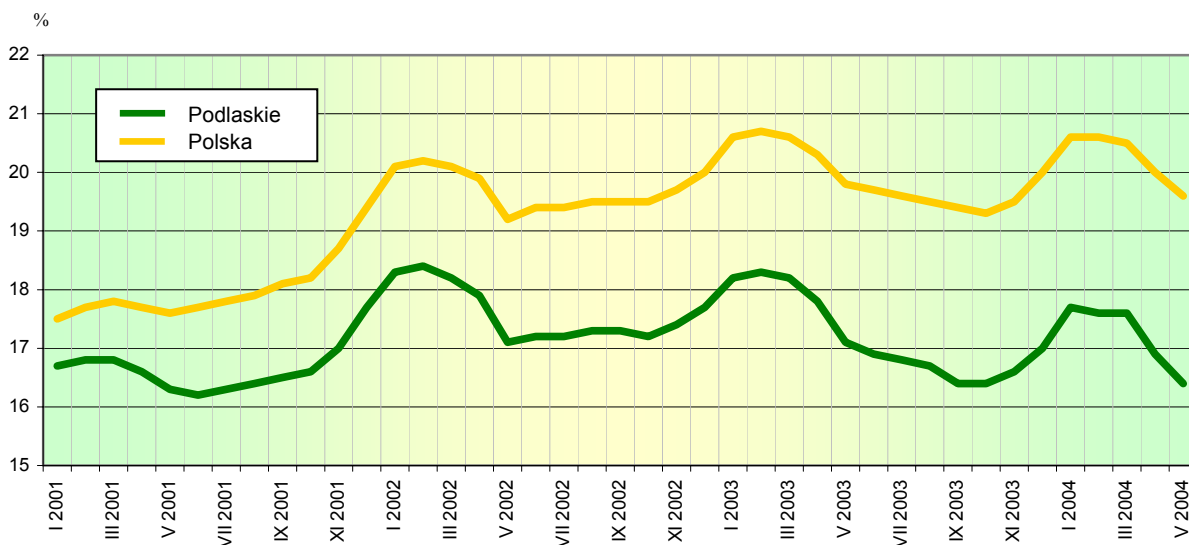
- 49,5% stanowiły kobiety (przed rokiem – 49,1%),
- 35,7% to mieszkańcy wsi (w roku ubiegłym – 35,9%),
- 4,6% stanowili absolwenci (w roku ubiegłym – 4,7%), przy czym najwięcej było absolwentów szkół policealnych i średnich zawodowych – 32,2% oraz szkół wyższych – 28,0%,
- 73,2% to osoby wcześniej pracujące (w roku ubiegłym – 74,2%),
- 88,8% nie posiadało prawa do zasiłku (przed rokiem – 88,0%).

Powiatowe urzędy pracy w maju 2004 r. miały do dyspozycji 1664 oferty pracy, tj. mniej o 14,3% niż przed rokiem i o 43,7% niż w poprzednim miesiącu. W końcu maja br. na 1 ofertę pracy przypadało 233 bezrobotnych.

W końcu maja 2004 r. stopa bezrobocia rejestrowanego ukształtowała się na poziomie 16,4% i zmniejszyła się w stosunku do analogicznego miesiąca ubiegłego roku (o 0,7 pkt) i kwietnia br. (o 0,5 pkt). *Wskaźnik krajowy wyniósł 19,6% i obniżył się o 0,2 pkt w odniesieniu do maja 2003 r. i o 0,4 pkt w porównaniu z poprzednim miesiącem br.*

Stopa bezrobocia rejestrowanego

Stan w końcu miesiąca



Najwyższą stopę bezrobocia rejestrowanego odnotowano w powiatach: grajewskim – 24,9%, sejneńskim – 24,4% oraz w miastach Suwałki – 21,9% i Łomża – 21,4%, zaś najniższą stwierdzono w powiatach: siemiatyckim – 9,1%, bielskim – 11,0%, monieckim – 11,8% i hajnowskim – 11,9%.

W ramach aktywnych form przeciwdziałania bezrobociu, przy pracach interwencyjnych pracowało w końcu maja br. 1965 osób, a przy robotach publicznych 873 osoby. W ciągu miesiąca 155 osób rozpoczęło szkolenie, natomiast ukończyło 230 osób. Według stanu w końcu miesiąca kształciły się 184 osoby.

Zwolnienia grupowe w najbliższym czasie zapowiedziało 17 zakładów pracy (w tym 8 z sektora prywatnego). Obejmą one łącznie 755 pracowników.

WYNAGRODZENIA

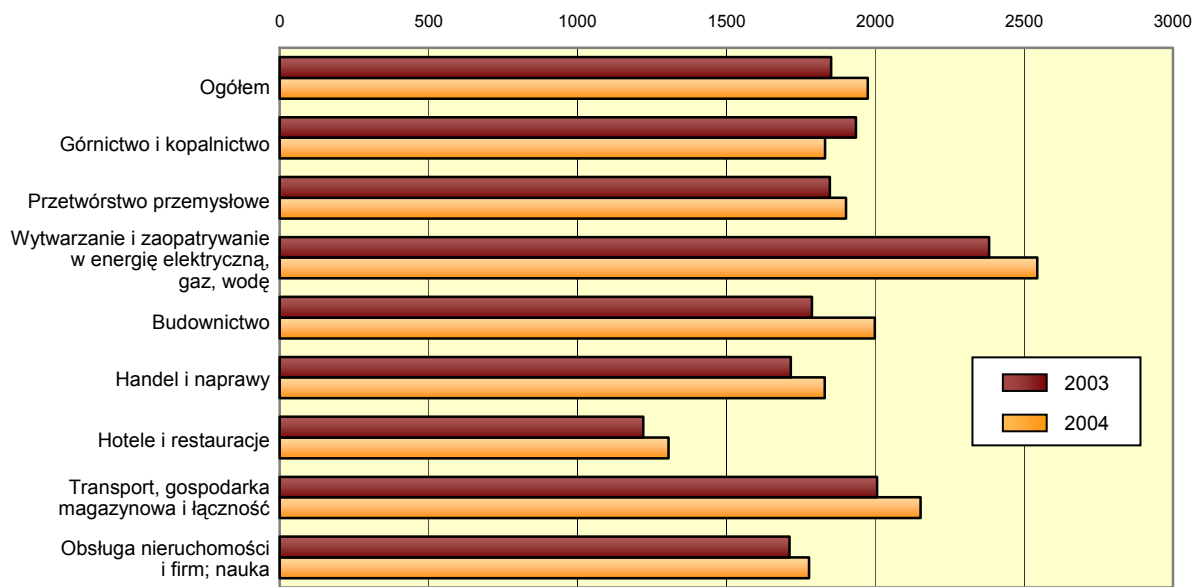
W maju 2004 r. przeciętne miesięczne wynagrodzenie brutto w sektorze przedsiębiorstw ukształtowało się na poziomie 1975,82 zł, tj. o 0,1% niższym niż w kwietniu 2004 r., ale wzrosło o 6,7% w stosunku do notowanego w maju ubiegłego roku. *W kraju przeciętne wynagrodzenie wyniosło 2353,56 zł i było o 3,0% niższe w porównaniu z poprzednim miesiącem, natomiast w odniesieniu do maja 2003 r. wzrosło o 4,4%.*

W sektorze prywatnym przeciętna miesięczna płaca brutto w maju br. osiągnęła 1853,36 zł i była niższa o 788,45 zł niż w sektorze publicznym. W porównaniu z poprzednim miesiącem przeciętne wynagrodzenie w sektorze prywatnym spadło o 2,6%, natomiast w sektorze publicznym wzrosło o 10,8%. Wynagrodzenia w obu sektorach własności były wyższe niż przed rokiem odpowiednio o 4,4% i 21,0%.

Wzrost wynagrodzeń w stosunku do analogicznego okresu roku ubiegłego wystąpił w większości sekcji sektora przedsiębiorstw, przy czym najwyższy odnotowano w budownictwie (o 11,9%), transporcie, gospodarce magazynowej i łączności (o 7,3%), hotelach i restauracjach (o 6,9%), wytwarzaniu i zaopatrywaniu w energię elektryczną, gaz, wodę (o 6,8%) oraz handlu i naprawach (o 6,7%). Spadek wynagrodzeń stwierdzono jedynie w górnictwie i kopalnictwie (o 5,4%).

Wśród działów przetwórstwa przemysłowego dominujących pod względem zatrudnienia największy wzrost wynagrodzeń w odniesieniu do maja ubiegłego roku miał miejsce w jednostkach produkcji mebli; pozostałej działalności produkcyjnej (o 8,5%), produkcji drewna i wyrobów z drewna oraz ze słomy i wikliny (o 8,3%) oraz włókiennictwa (o 1,9%). Spadek odnotowano natomiast w dziale produkcja wyrobów gumowych i z tworzyw sztucznych (o 7,3%).

Przeciętne miesięczne wynagrodzenia brutto w sektorze przedsiębiorstw
według sekcji PKD w maju
w złotych

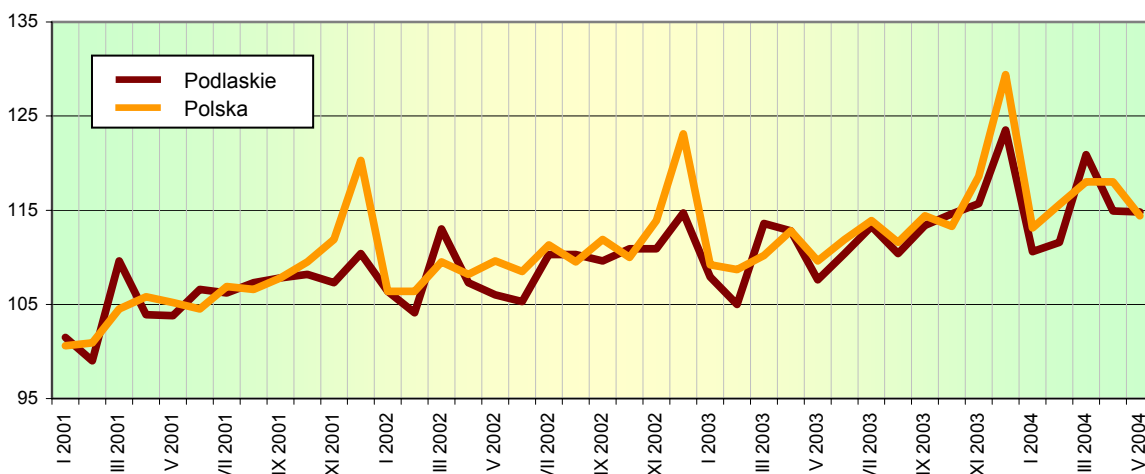


W maju 2004 r. wynagrodzenie wyższe od przeciętnego w województwie otrzymali m.in. pracujący w działach: wytwarzanie i zaopatrywanie w energię elektryczną, gaz, parę wodną i gorącą wodę (o 37,2%), obsługa nieruchomości (o 15,1%), działalność wydawnicza, poligrafia i reprodukcja zapisanych nośników informacji (o 14,6%) oraz wykonywanie instalacji budowlanych (o 13,7%). Płace znacznie poniżej średniej uzyskali zatrudnieni w jednostkach produkcji odzieży i wyrobów futrzarskich (o 43,8%), a także produkcji masy włóknistej oraz papieru (o 31,9%).

W okresie pięciu pierwszych miesięcy br. przeciętne miesięczne wynagrodzenie brutto ukształtowało się na poziomie 1972,40 zł, tj. o 4,5% wyższym od zanotowanego w analogicznym okresie roku ubiegłego (*w kraju wzrosło o 5,3%*).

Przeciętne wynagrodzenie realne brutto w sektorze przedsiębiorstw w maju 2004 r. było o 1,1% niższe niż w kwietniu br. i o 3,2% wyższe niż przed rokiem, natomiast w okresie styczeń-maj br. przekroczyło poziom ubiegłoroczny o 2,4%.

Dynamika przeciętnego miesięcznego wynagrodzenia brutto w sektorze przedsiębiorstw
Przeciętna miesięczna 2000 = 100



CENY

Ceny towarów i usług konsumpcyjnych w pierwszym kwartale 2004 r., w stosunku do analogicznego okresu roku poprzedniego, wzrosły o 1,5% (w skali kraju odnotowano wzrost cen o 1,6%). Najbardziej zdrożały opłaty związane z transportem (o 3,0%) i edukacją (o 2,6%) oraz żywność i napoje bezalkoholowe (o 2,4%). Tańsza niż przed rokiem była odzież i obuwie (o 1,8%).

W odniesieniu do poprzedniego kwartału ceny towarów i usług konsumpcyjnych zwiększyły się o 0,7% (w kraju wzrost cen wyniósł 0,8%). Najwięcej zdrożały towary i usługi w zakresie transportu (o 2,7%) oraz żywność i napoje bezalkoholowe (o 1,3%). Ceny usług związanych z edukacją utrzymały się na poziomie zanotowanym w poprzednim kwartale, zaś ceny pozostałych towarów i usług konsumpcyjnych zmieniły się w granicach 1,0%.

Wskaźniki cen towarów i usług konsumpcyjnych w województwie podlaskim w pierwszym kwartale 2004 r. kształtowały się następująco:

Wyszczególnienie	Analogiczny okres roku poprzedniego = 100	Poprzedni kwartał = 100
O g ó ł e m	101,5	100,7
w tym:		
Żywność i napoje bezalkoholowe	102,4	101,3
Napoje alkoholowe i wyroby tytoniowe	101,9	100,2
Odzież i obuwie	98,2	99,2
Mieszkanie	101,8	100,5
Zdrowie	101,5	100,9
Transport	103,0	102,7
Rekreacja i kultura	100,7	100,2
Edukacja	102,6	100,0

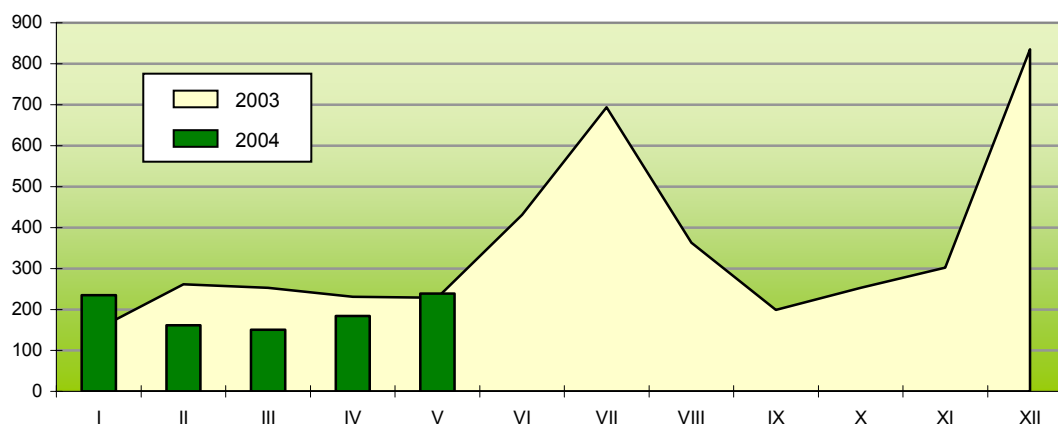
MIESZKANIA

W maju 2004 r. w województwie podlaskim oddano do użytku 239 mieszkań, tj. o 4,4% więcej niż przed rokiem oraz o 29,9% więcej niż w poprzednim miesiącu (w skali kraju nastąpił spadek odpowiednio o 29,5% i 13,5%). W omawianym miesiącu 103 mieszkania zostały przekazane przez inwestorów indywidualnych, 128 – przez spółdzielnie mieszkaniowe, 5 – przez podmioty budujące z przeznaczeniem na sprzedaż lub wynajem oraz 3 – przez zakłady pracy.

Przeciętna powierzchnia użytkowa 1 mieszkania oddanego do użytku wynosiła 103,5 m², w tym w budownictwie indywidualnym – 179,2 m², a spółdzielczym – 46,0 m².

W maju br. rozpoczęto budowę 307 mieszkań (o 40,2% więcej niż przed rokiem), w tym 237 mieszkań indywidualnych, 50 społecznych czynszowych oraz 18 komunalnych. Wydano pozwolenia na budowę 377 mieszkań (o 143,2% więcej niż rok wcześniej), z czego 192 – inwestorom indywidualnym, 85 – podmiotom budującym na sprzedaż lub wynajem oraz 100 – na budowę mieszkań komunalnych.

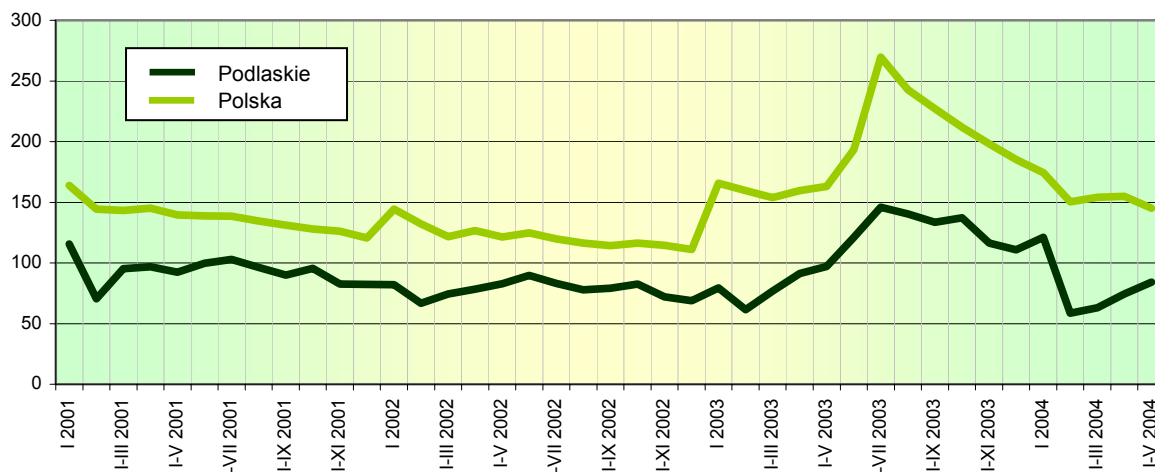
Mieszkania oddane do użytku



W okresie styczeń-maj br. w województwie podlaskim oddano do użytku 979 mieszkań, tj. o 13,3% mniej niż przed rokiem (*w kraju przekazano do użytku o 11,0% mniej mieszkań niż w tym samym okresie 2003 r.*). Z ogólnej liczby mieszkań oddanych do użytku w bieżącym roku 325, tj. 33,2% zrealizowano na terenie Białegostoku.

Od początku br. w województwie podlaskim rozpoczęto budowę 844 mieszkań (o 6,1% mniej niż w analogicznym okresie roku ubiegłego) oraz wydano pozwolenia na budowę 1254 mieszkań (o 54,1% więcej niż rok wcześniej).

Dynamika mieszkań oddanych do użytku
Analogiczny okres 2000 = 100



ROLNICTWO

Według danych Instytutu Meteorologii i Gospodarki Wodnej, w maju br. średnia temperatura powietrza wyniosła nieco ponad 10°C i była o 2°C niższa od przeciętnej z ostatniego dziesięciolecia.

Dostateczna ilość opadów przy niewielkim nasłonecznieniu w pełni zabezpieczyła potrzeby zbóż i korzystnie wpłynęła na wschody roślin okopowych oraz narastanie roślinności na użytkach zielonych. Chłodne noce i kilkakrotnie występujące przymrozki (od -3°C do -4,8°C) zahamowały jednak wschody kukurydzy i warzyw ciepłolubnych, a ponadto lokalnie spowodowały nieznaczne uszkodzenia zawiązków owoców wiśni oraz kwiatów truskawek.

Plantacje zbóż ozimych były w lepszym stanie niż zbóż jarych. Na glebach zwięzłych wystąpiło nadmierne uwilgotnienie, co przy niskich temperaturach i niedostatecznym nawożeniu spowodowało znaczne porażenie zbóż jarych chorobami grzybowymi.

W ostatniej dekadzie maja na pielęgnowanych łąkach rozpoczęto zbiór I pokosu siana.

Na rynku produktów rolnych w maju 2004 r., w porównaniu z poprzednim miesiącem, zanotowano:

- w skupie: spadek ceny żyta (o 8,6%), wzrost ceny pszenicy (o 2,1%) oraz wzrost cen żywca wołowego (o 12,9%) i wieprzowego (o 2,6%),
- na targowiskach: spadek cen ziemniaków (o 12,4%) oraz żyta (o 0,9%) i pszenicy (o 1,0%), a wzrost cen żywca wołowego (o 3,8%) i wieprzowego (o 3,2%).

W odniesieniu do analogicznego miesiąca poprzedniego roku odnotowano natomiast:

- w skupie: wzrost cen ziarna zbóż (pszenicy o 33,9% i żyta o 14,1%) oraz żywca wołowego (o 33,0%) i wieprzowego (o 31,7%),
- na targowiskach: wzrost cen ziarna zbóż (pszenicy o 13,4% i żyta o 16,2%) oraz żywca wołowego (o 32,4%) i wieprzowego (o 26,0%).

Ceny wybranych produktów rolnych w maju 2004 r. kształtowały się następująco:

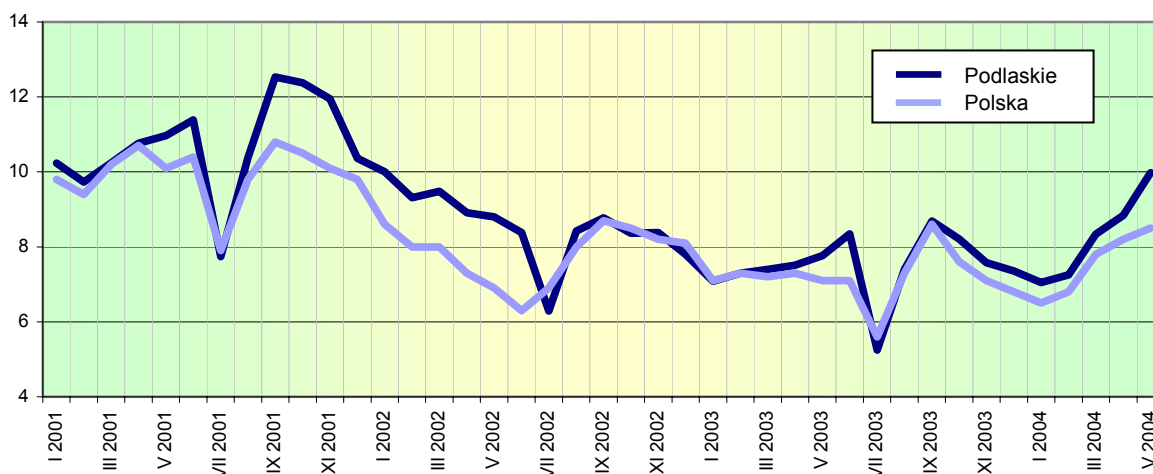
Produkty rolne	Ceny skupu	Ceny targowiskowe
	w złotych	
Pszenica za 1 dt	68,44	61,03
Żyto za 1 dt	44,92	46,65
Żywiec wołowy za 1 kg	3,33	1,92
Żywiec wieprzowy za 1 kg	3,99	3,88

W maju br. zanotowano korzystne tendencje w opłacalności chowu trzody chlewnej. Relacja cen skupu żywca wieprzowego do cen zestawu pasz ukształtowała się na poziomie 9,98 i wzrosła w odniesieniu do poprzedniego miesiąca o 12,9%, a w stosunku do maja 2003 r. o 28,4%.

W maju 2004 r., w porównaniu z poprzednim miesiącem, na targowiskach zanotowano wzrost cen: krowy (o 0,7%), prosięcia na chów (o 3,3%) oraz źrebaka 1-letniego (o 1,2%).

Na wolnym rynku w omawianym miesiącu br. za prosię płacono 100,26 zł wobec 73,35 zł w analogicznym okresie poprzedniego roku. Cena krowy ukształtowała się na poziomie 1544,18 zł i była o 2,9% niższa niż w maju 2003 r. Więcej niż przed rokiem płacono za maciorę owczą (o 8,3%), konia roboczego (o 7,0%) i źrebaka 1-letniego (o 6,7%), a mniej za jałówkę 1-letnią (o 2,0%).

Relacja cen skupu żywca wieprzowego do cen zestawu pasz



PRZEMYSŁ

W maju 2004 r. produkcja sprzedana przemysłu osiągnęła wartość 863,4 mln zł. Wskaźnik dynamiki sprzedaży w odniesieniu do maja 2003 r. wyniósł 108,4%, a w porównaniu z kwietniem 2004 r. – 93,8%. *W skali kraju ukształtował się on odpowiednio na poziomie 112,3% i 93,4%.*

Dynamika produkcji sprzedanej w poszczególnych sekcjach przemysłu w maju br. kształtowała się następująco:

Wyszczególnienie	Analogiczny miesiąc poprzedniego roku = 100	Miesiąc poprzedni = 100
Górnictwo i kopalnictwo	101,2	107,2
Przetwórstwo przemysłowe	109,9	94,3
Wytwarzanie i zaopatrywanie w energię elektryczną, gaz, wodę	88,1	84,6

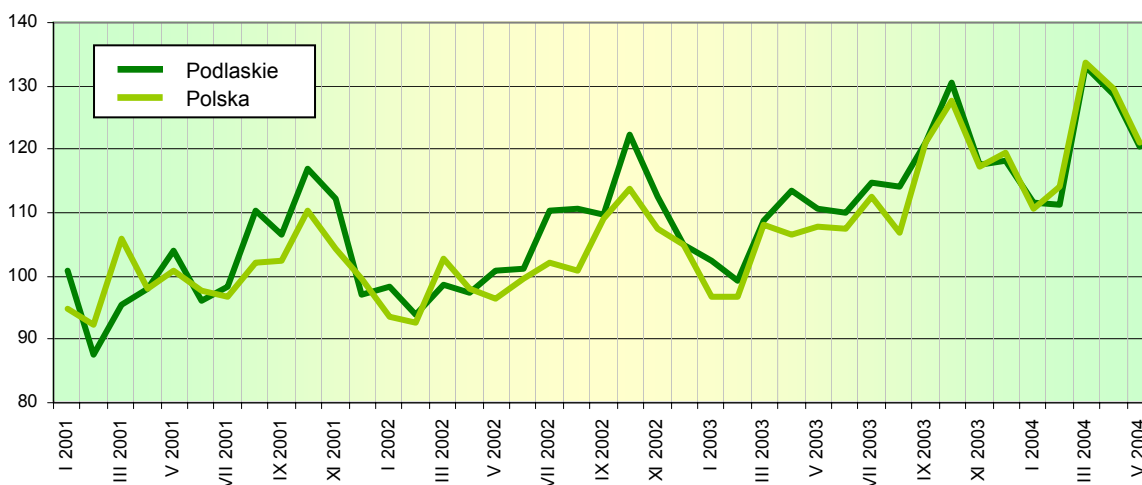
Wyższe niż przed rokiem przychody ze sprzedaży wyrobów i usług osiągnięto m.in. w następujących działach: produkcja wyrobów gumowych i z tworzyw sztucznych (o 36,4%), produkcja mebli; pozostała działalność produkcyjna (o 30,6%), produkcja drewna i wyrobów z drewna oraz ze słomy i wikliny (o 13,2%), produkcja artykułów spożywczych i napojów (o 11,8%), produkcja maszyn i urządzeń (o 2,4%). Poziomu sprzedaży z maja 2003 r. nie uzyskano m.in. we włókiennictwie (78,1% produkcji ubiegłorocznej), wytwarzaniu i zaopatrywaniu w energię elektryczną, gaz, parę wodną i gorącą wodę (87,3%), poborze, uzdatnianiu i rozprowadzaniu wody (92,5%) oraz działalności wydawniczej; poligrafii i reprodukcji zapisanych nośników informacji (99,5%).

W maju br. w przemyśle województwa podlaskiego dominowały trzy działy, z których pochodziło 69,3% wartości produkcji sprzedanej. Największy udział w sprzedaży miały następujące działy: produkcja artykułów spożywczych i napojów (53,3%), produkcja drewna i wyrobów z drewna oraz ze słomy i wikliny (10,8%) oraz wytwarzanie i zaopatrywanie w energię elektryczną, gaz, parę wodną i gorącą wodę (5,2%). Dominujące działy skupiały 45,3% ogółu zatrudnionych w przemyśle. Udział poszczególnych działów w zatrudnieniu kształtował się następująco: produkcja artykułów spożywczych i napojów – 27,7%, produkcja drewna i wyrobów z drewna oraz ze słomy i wikliny – 10,1%, wytwarzanie i zaopatrywanie w energię elektryczną, gaz, parę wodną i gorącą wodę – 7,5%.

W maju 2004 r. przychód ze sprzedaży wyrobów i usług na 1 zatrudnionego w przemyśle wyniósł 18343 zł i był o 7,3% wyższy niż przed rokiem.

W okresie styczeń-maj 2004 r. przychody ze sprzedaży wyrobów i usług w przedsiębiorstwach przemysłowych osiągnęły 4322,4 mln zł i w porównaniu z analogicznym okresem roku ubiegłego wzrosły o 13,0%. W skali kraju zwiększyły się o 18,0%.

Dynamika produkcji sprzedanej przemysłu
Przeciętna miesięczna 2000 = 100



W maju 2004 r., w porównaniu z analogicznym miesiącem roku ubiegłego, wzrost odnotowano m.in. w produkcji:

- maszyn i urządzeń rolniczych i dla gospodarki leśnej – o 64,6%,
- pustaków ściennych ceramicznych – o 61,8%,
- tarcicy iglastej – o 55,2%,
- produktów uboju bydła i cieląt wliczanych do wydajności poubojowej – o 53,4%,
- serów podpuszczkowych dojrzewających – o 41,2%,
- piwa otrzymywanego ze słodu – o 36,2%,
- okien i drzwi, ościeżnic i progów drewnianych – o 15,4%.

Ubiegłorocznego poziomu nie osiągnięto m.in. w produkcji: płyt chodnikowych z betonu, tarcicy liściastej, materiałów podłogowych z drewna, produktów stosowanych w żywieniu zwierząt hodowlanych, masła oraz innych tłuszczów otrzymywanych z mleka, produktów uboju trzody wliczanych do wydajności poubojowej, a także mleka w postaci stałej (w proszku, granulkach).

BUDOWNICTWO

W jednostkach budowlanych w maju 2004 r. przychody ze sprzedaży wyrobów i usług zamknęły się kwotą 99,4 mln zł, co oznacza spadek w porównaniu z kwietniem br. o 18,9%, a wzrost w stosunku do maja ubiegłego roku o 7,7%.

Produkcja budowlano-montażowa zrealizowana w maju br. osiągnęła wartość 49,6 mln zł i była niższa o 10,9% w stosunku do poprzedniego miesiąca oraz o 19,3% w porównaniu z analogicznym okresem ubiegłego roku. *W skali kraju odnotowano spadek odpowiednio o: 17,4% i 13,4%.*

Udział produkcji budowlano-montażowej w ogólnej kwocie przychodów ze sprzedaży w budownictwie w maju br. wyniósł 49,9% i był o 4,5 pkt wyższy niż przed rokiem.

Wartość robót o charakterze inwestycyjnym, stanowiących 70,3% produkcji budowlano-montażowej, zmniejszyła się w porównaniu z kwietniem br. o 3,1% i majem ubiegłego roku o 11,8%.

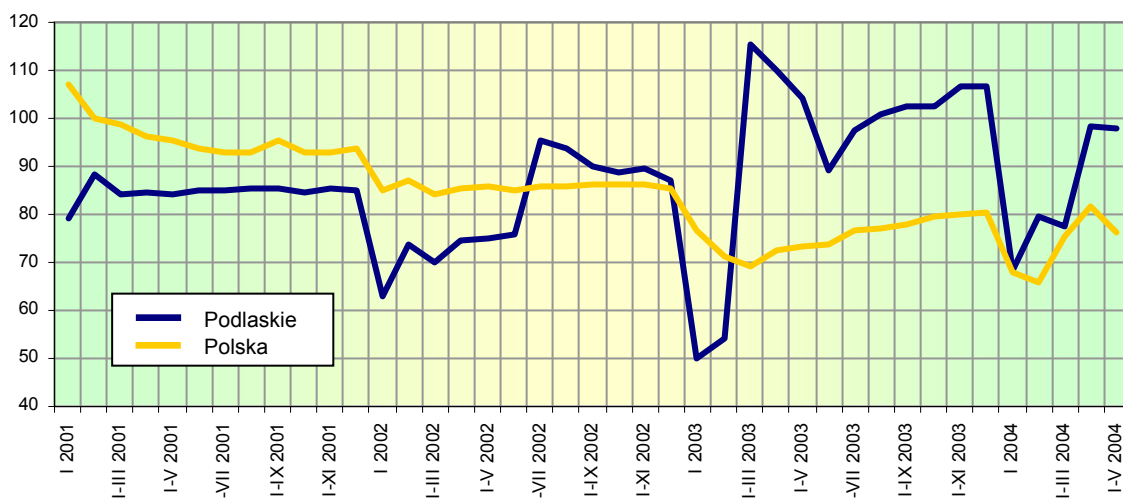
Wśród przedsiębiorstw budowlano-montażowych wiodącą pozycję posiadały jednostki zajmujące się wznoszeniem obiektów budowlanych oraz inżynierią lądową i wodną. Udział tych przedsiębiorstw w produkcji budowlano-montażowej w maju br. wyniósł 67,1%. Wartość sprzedanej przez nie produkcji zmniejszyła się o 21,3% w stosunku do poprzedniego miesiąca i o 23,5% w porównaniu z analogicznym okresem ubiegłego roku. Kolejną znaczącą grupę stanowiły przedsiębiorstwa wykonujące instalacje budowlane, których udział w sprzedaży produkcji wyniósł 30,8%. W maju br. sprzedaż produkcji budowlano-montażowej w tych jednostkach wzrosła w stosunku do kwietnia br. o 29,4%, a spadła w odniesieniu do maja ubiegłego roku o 10,5%.

Przychód ze sprzedaży wyrobów i usług na 1 zatrudnionego w budownictwie w maju 2004 r. wyniósł 14894 zł i był niższy w porównaniu z kwietniem br. o 21,1%, a wyższy w stosunku do analogicznego miesiąca ubiegłego roku o 14,6%.

Przychody ze sprzedaży produkcji i usług w budownictwie uzyskane w ciągu pięciu miesięcy 2004 r. wyniosły 438,6 mln zł i były o 6,1% niższe od zanotowanych w analogicznym okresie poprzedniego roku, zaś produkcja budowlano-montażowa zrealizowana w analizowanym okresie osiągnęła wartość 209,6 mln zł i o 4,3% przekroczyła poziom ubiegłoroczny. *W skali kraju odnotowano w tym czasie wzrost produkcji budowlano-montażowej o 0,5%.*

Dynamika produkcji sprzedanej budownictwa

Analogiczny okres 2000 = 100



HANDEL

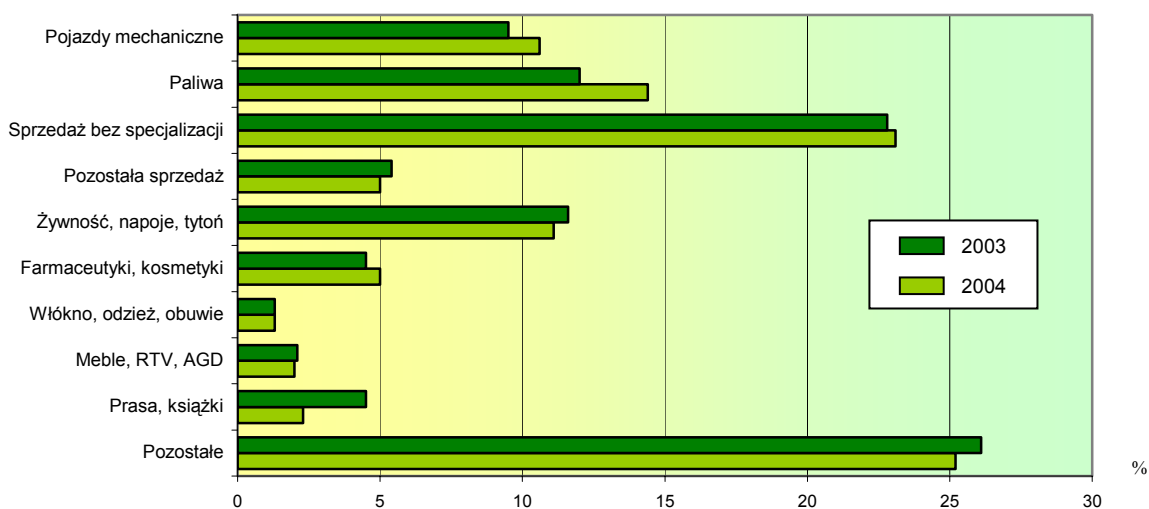
W maju 2004 r. sprzedaż hurtowa w przedsiębiorstwach handlowych i niehandlowych zamknęła się kwotą 694,3 mln zł, co oznacza spadek w stosunku do poprzedniego miesiąca o 10,4%, a w porównaniu z majem 2003 r. wzrost o 28,5%. Od początku roku sprzedaż hurtowa osiągnęła wartość 3544,2 mln zł, tj. o 26,9% większą niż w analogicznym okresie roku ubiegłego.

Sprzedaż hurtowa prowadzona przez jednostki handlowe w maju 2004 r. objęła towary o łącznej wartości 609,1 mln zł i była o 10,3% niższa w stosunku do poprzedniego miesiąca, a o 24,1% wyższa w relacji do maja 2003 r. W okresie styczeń-maj 2004 r. sprzedaż hurtowa w firmach handlowych osiągnęła wartość 3159,8 mln zł, tj. o 22,0% wyższą niż przed rokiem.

Sprzedaż detaliczna realizowana przez przedsiębiorstwa handlowe i niehandlowe w maju br. wyniosła 323,4 mln zł. Poziom sprzedaży detalicznej był o 39,8% niższy w stosunku do zanotowanego w poprzednim miesiącu i o 3,3% niższy niż przed rokiem. W ciągu pięciu miesięcy br. sprzedano w detalu towary o łącznej wartości 1884,2 mln zł, tj. o 23,3% większej niż w analogicznym okresie ubiegłego roku.

Podmioty handlowe w maju 2004 r. zrealizowały sprzedaż detaliczną w wysokości 275,6 mln zł. Oznacza to spadek w stosunku do kwietnia br. o 38,7%, a w porównaniu z majem 2003 r. o 1,9%. Wyższy niż przed rokiem poziom sprzedaży detalicznej wystąpił m.in. w grupach: paliwa (o 15,8%), pojazdy mechaniczne (o 7,3%) oraz farmaceutyki, kosmetyki (o 7,3%), natomiast spadek odnotowano m.in. w grupach: pozostała sprzedaż (o 10,8%), meble, RTV, AGD (o 8,0%) oraz żywność, napoje, tytoń (o 7,3%).

Struktura sprzedaży detalicznej według specjalizacji branżowej w maju



W strukturze sprzedaży detalicznej w maju 2004 r. większy niż przed rokiem był udział m.in. pojazdów mechanicznych, paliw oraz farmaceutyków i kosmetyków, natomiast najbardziej zmniejszył się udział prasy, książek oraz pozostałych branż.

TRANSPORT

Przychody uzyskane w maju 2004 r. ze sprzedaży usług transportowych wyniosły 28,6 mln zł i były o 0,5% wyższe niż w kwietniu br., a o 2,5% niższe w odniesieniu do maja 2003 r.

Na koniec omawianego miesiąca łączna ładowność taboru samochodowego własnego (bez wydierżawionego obcym jednostkom) i obcego (tj. przejętego od innych jednostek na podstawie umowy agencyjnej, zlecenia, dzierżawy, leasingu itp.) wyniosła 1863 tony i utrzymała się na poziomie z poprzedniego miesiąca, ale była o 11,8% większa niż w maju 2003 r.

W maju br. przedsiębiorstwa transportowe przewiozły 9,6 tys. ton ładunków, tj. o 5,9% mniej niż w kwietniu br., a o 6,4% więcej niż w analogicznym miesiącu roku ubiegłego. Przewozy pasażerskie wyniosły 2,0 mln osób i były mniejsze o 4,3% niż przed rokiem i o 1,7% niż przed miesiącem.

Sprzedaż usług transportowych przypadająca na 1 zatrudnionego wyniosła w maju br. 7409 zł i była o 0,1% wyższa niż przed rokiem.

W okresie styczeń-maj br. przychody ze sprzedaży usług transportowych osiągnęły wartość 138,8 mln zł i o 2,8% przekroczyły poziom ubiegłoroczny. Przewozy towarowe były o 16,4% wyższe niż przed rokiem, a przewozy pasażerów zmniejszyły się o 5,4%.

WYBRANE DANE O WOJEWÓDZTWIE PODLASKIM

WYSZCZEGÓLNIENIE		I	II	III	IV	V	VI	VII	VIII	IX	X	XI	XII
a – 2003 r.													
b – 2004 r.													
Ludność ¹ (w tys. osób)	a	.	.	1206,7	.	.	1206,2	.	.	1205,9	.	.	1205,1
	b	.	.	1204,5	.	.							
Bezrobotni zarejestrowani ¹ (w tys. osób)	a	88,8	89,2	88,8	86,1	82,5	81,2	80,6	79,9	78,5	78,1	79,1	81,3
	b	85,4	85,2	84,5	80,7	77,8							
Stopa bezrobocia ^{1,2} (w %)	a	18,2	18,3	18,2	17,8	17,1	16,9	16,8	16,7	16,4	16,4	16,6	17,0
	b	17,7	17,6	17,6	16,9	16,4							
Oferty pracy (w ciągu miesiąca)	a	825	1119	1364	2218	1942	1668	2453	2626	2398	1937	940	741
	b	1703	1316	1666	2955	1664							
Liczba bezrobotnych na 1 ofertę pracy ¹	a	528	321	313	137	186	135	129	117	172	304	417	813
	b	166	317	253	119	233							
Przeciętne zatrudnienie w sektorze przedsiębiorstw ³ (w tys. osób)	a	87,0	87,5	88,6	88,6	89,2	89,9	90,1	90,6	90,3	90,2	89,9	89,1
	b	88,8	89,2	89,4	90,0	90,0							
poprzedni miesiąc = 100	a	98,0	100,5	101,3	100,0	100,7	100,8	100,2	100,5	99,7	99,8	99,7	99,1
	b	99,7	100,4	100,3	100,6	100,0							
analogiczny miesiąc poprzedniego roku = 100	a	94,8	96,6	97,7	97,5	98,3	99,0	99,7	100,4	100,5	99,7	100,3	100,3
	b	102,1	101,9	100,9	101,6	100,9							
Przeciętne wynagrodzenie miesięczne brutto w sektorze przedsiębiorstw ³ (w zł)	a	1857,89	1806,53	1955,67	1941,64	1852,11	1900,67	1949,52	1899,97	1952,39	1972,59	1991,74	2126,24
	b	1903,89	1920,59	2081,52	1977,11	1975,82							
poprzedni miesiąc = 100	a	94,1	97,2	108,3	99,3	95,4	102,6	102,6	97,5	102,8	101,0	101,0	106,8
	b	89,5	100,9	108,4	95,0	99,9							
analogiczny miesiąc poprzedniego roku = 100	a	101,5	100,8	100,5	105,2	101,5	104,8	102,7	100,1	103,5	103,4	104,3	107,7
	b	102,5	106,3	106,4	101,8	106,7							
Mieszkania oddane do użytku (od początku roku)	a	154	416	669	900	1129	1560	2254	2617	2816	3069	3371	4206
	b	235	397	548	732	979							
analogiczny okres poprzedniego roku = 100	a	96,9	92,2	103,2	116,6	117,2	135,2	176,0	180,2	168,8	165,9	161,4	161,0
	b	152,6	95,4	81,9	81,3	86,7							

/ Stan w końcu okresu. 2 Udział zarejestrowanych bezrobotnych w cywilnej ludności aktywnej zawodowo. 3 W przedsiębiorstwach, w których liczba pracujących przekracza 9 osób.

WYBRANE DANE O WOJEWÓDZTWIE PODLASKIM (cd.)

WYSZCZEGÓLNIENIE		I	II	III	IV	V	VI	VII	VIII	IX	X	XI	XII
a – 2003 r.													
b – 2004 r.													
Nakłady inwestycyjne ¹ (w tys. zł; ceny bieżące)	a	256142,0	.	.	443169,0	.	.	650697,0
	b	
analogiczny okres poprzedniego roku = 100 (ceny bieżące)	a	107,3	.	.	113,9	.	.	118,3
	b	
Produkcja sprzedana przemysłu ² (w cenach stałych):													
poprzedni miesiąc = 100	a	99,6	96,3	109,5	103,5	97,1	97,3	101,1	97,7	105,6	106,6	89,6	100,4
	b	94,0	99,6	119,0	96,3	93,8							
analogiczny miesiąc poprzedniego roku = 100	a	103,0	105,1	110,2	115,6	109,3	107,1	100,8	101,3	109,7	105,7	104,0	112,6
	b	108,6	112,0	121,8	113,0	108,4							
Produkcja budowlano-montażowa ² (w cenach bieżących):													
poprzedni miesiąc = 100	a	27,5	115,6	149,0	122,5	125,3	131,8	120,4	84,8	99,2	96,2	87,9	140,8
	b	29,8	111,7	139,4	122,5	89,1							
analogiczny miesiąc poprzedniego roku = 100	a	64,8	56,3	93,3	91,0	113,5	125,0	108,8	116,3	108,5	98,4	88,4	115,5
	b	125,3	121,2	113,4	113,4	80,7							
Przewozy ładunków ² w tys. ton	a	9,1	9,6	9,8	9,6	10,3	8,5	10,4	8,7	11,3	10,7	8,8	9,7
	b	12,5	7,1	9,0	10,2	9,6							
Sprzedaż detaliczna towarów ² (w cenach bieżących):													
poprzedni miesiąc = 100	a	70,9	100,0	122,7	113,8	95,7	100,5	111,4	94,7	99,0	103,2	92,9	126,0
	b	71,5	105,3	127,5	132,0	60,2							
analogiczny miesiąc poprzedniego roku = 100	a	97,7	97,4	97,1	116,3	108,5	109,0	112,5	103,0	113,3	106,1	109,2	120,5
	b	121,6	128,1	133,0	154,2	96,7							
Wskaźnik cen:													
towarów i usług konsumpcyjnych ³ :													
analogiczny okres poprzedniego roku = 100	a	.	.	100,4	.	.	100,7	.	.	100,7	.	.	101,3
	b	.	.	101,5	.	.							
skupu ziarna zbóż:													
poprzedni miesiąc = 100	a	98,8	114,2	96,7	102,2	104,7	102,8	78,3	110,7	103,7	100,9	108,0	118,5
	b	95,8	108,7	99,3	95,3*	105,5							
analogiczny miesiąc poprzedniego roku = 100	a	92,1	107,2	106,3	115,3	119,3	120,3	99,4	101,1	107,0	101,0	118,0	139,2
	b	135,0	128,5	132,1	123,1*	124,1							

¹ W przedsiębiorstwach, w których liczba pracujących przekracza 49 osób; dane prezentowane są narastająco. ² W przedsiębiorstwach, w których liczba pracujących przekracza 9 osób. ³ W kwartale.

WYBRANE DANE O WOJEWÓDZTWIE PODLASKIM (dok.)

WYSZCZEGÓLNIENIE		I	II	III	IV	V	VI	VII	VIII	IX	X	XI	XII
a – 2003 r.													
b – 2004 r.													
Wskaźniki cen (dok.):													
skupu żywca rzeźnego wołowego:													
poprzedni miesiąc = 100	a	92,6	102,5	102,0	100,1	95,2	101,0	94,4	105,3	98,6	103,7	97,1	104,4
	b	104,1	100,9	104,2	103,5*	112,9							
analogiczny miesiąc poprzedniego roku = 100	a	82,9	87,1	92,8	90,3	89,9	94,7	88,0	95,6	94,3	98,6	101,8	96,0
	b	107,9	106,2	108,5	112,2*	133,0							
skupu żywca rzeźnego wieprzowego:													
poprzedni miesiąc = 100	a	89,7	103,4	101,3	103,9	98,6	101,9	110,3	102,2	104,9	87,5	94,7	102,0
	b	98,1	105,4	115,0	106,0*	102,6							
analogiczny miesiąc poprzedniego roku = 100	a	69,0	74,7	74,5	80,4	86,2	92,1	93,5	96,3	101,0	98,2	92,7	97,9
	b	107,1	109,2	124,0	126,5*	131,7							
Relacje cen skupu ¹ żywca wieprzowego do cen 1 kg zestawu pasz ²													
	a	7,08	7,30	7,40	7,51	7,77	8,35	5,25	7,40	8,69	8,21	7,58	7,36
	b	7,05	7,25	8,34	8,84*	9,98							
Wskaźnik rentowności obrotu w przedsiębiorstwach ³ :													
brutto ⁴ (w %)													
	a	.	.	1,6	.	.	1,9	.	.	2,7	.	.	2,8
	b	.	.	4,8	.	.							
netto ⁵ (w %)													
	a	.	.	0,7	.	.	1,1	.	.	1,7	.	.	1,8
	b	.	.	3,8	.	.							
Podmioty gospodarki narodowej ⁶													
	a	94589	94818	93283	93435	93752	95867	96174	96269	96424	96449	96665	96938
	b	95886	96159	96295	95836	95523							
w tym spółki handlowe													
	a	3185	3223	3237	3264	3273	3281	3297	3313	3334	3352	3370	3389
	b	3407	3427	3446	3465	3476							
w tym z udziałem kapitału zagranicznego													
	a	366	368	368	375	375	376	373	377	379	381	383	382
	b	384	387	390	393	394							

¹ Ceny bieżące bez VAT. ² Zestaw pasz obejmuje: 0,58 kg ziemniaków i 0,35 kg zbóż (wg cen targowiskowych) oraz 0,07 kg mieszanki „PT-2” (wg cen detalicznych). ³ W których liczba pracujących przekracza 49 osób; dane prezentowane są narastająco. ⁴ Relacja wyniku finansowego brutto do przychodów z całokształtu działalności. ⁵ Relacja wyniku finansowego netto do przychodów z całokształtu działalności. ⁶ W rejestrze REGON, bez rolników indywidualnych; stan w końcu okresu.

* Oznacza, że dane zostały zmienione w stosunku do już opublikowanych.



PROPOZYCJE WYDAWNICZE URZĘDU STATYSTYCZNEGO W BIAŁYMSTOKU NA 2004 R.

ROCZNIKI STATYSTYCZNE

- ◆ Rocznik Statystyczny Województwa Podlaskiego 2004
- ◆ Województwo podlaskie 2004 - podregiony, powiaty, gminy

INFORMACJE I OPRACOWANIA STATYSTYCZNE

- ◆ Biuletyn Statystyczny Województwa Podlaskiego (kwartalnik)
- ◆ Sytuacja społeczno-gospodarcza Białegostoku w 2003 r.
- ◆ Podmioty gospodarki narodowej w województwie podlaskim w 2003 r.
(pozycja dostępna wyłącznie w Internecie)
- ◆ Ludność w województwie podlaskim w 2003 r.
- ◆ Rolnictwo w województwie podlaskim w 2003 r.
- ◆ Zielone Płuca Polski w 2003 r.

NARODOWY SPIS POWSZECHNY

- ◆ NSP 2002. Aktywność ekonomiczna ludności w województwie podlaskim
- ◆ NSP 2002. Migracje ludności w województwie podlaskim
- ◆ NSP 2002. Osoby niepełnosprawne w województwie podlaskim
- ◆ NSP 2002. Warunki mieszkaniowe gospodarstw domowych i rodzin w województwie podlaskim
- ◆ PSR 2002. Cele produkcji w gospodarstwach rolnych w województwie podlaskim

Sprzedaż publikacji na miejscu i na zamówienie:

*Urząd Statystyczny
w Białymstoku
ul. Krakowska 13, pok. 2
tel. (085) 749 77 47
fax (085) 749 77 79*

*Oddział w Łomży
ul. Senatorska 52 B, pok. 8
tel. (086) 216 31 92
fax (086) 216 36 30*

*Oddział w Suwałkach
ul. Noniewiczza 91, pok. 5
tel. (087) 565 24 15
fax (087) 565 23 32*