



## URZĄD STATYSTYCZNY W BIAŁYMSTOKU

Wyniki wstępne

Data opracowania: 26.01.2005 r.

Kontakt: e-mail: sekretariatUSBST@stat.gov.pl  
tel. (085) 749 77 00, fax (085) 749 77 79

Internet: [www.stat.gov.pl/urzedy/bialystok](http://www.stat.gov.pl/urzedy/bialystok)

### KOMUNIKAT O SYTUACJI SPOŁECZNO-GOSPODARCZEJ WOJEWÓDZTWA PODLASKIEGO

Grudzień 2004

Nr 12

- ◆ *Przeciętne zatrudnienie w sektorze przedsiębiorstw w 2004 r. ukształtowało się powyżej poziomu zanotowanego w roku poprzednim.*
- ◆ *W grudniu, w stosunku do listopada 2004 r., nastąpił dalszy sezonowy wzrost bezrobocia rejestrowanego, ale zarówno liczba zarejestrowanych bezrobotnych, jak i stopa bezrobocia obniżyła się w porównaniu z obserwowaną przed rokiem.*
- ◆ *Przeciętne miesięczne wynagrodzenie brutto w sektorze przedsiębiorstw w 2004 r. było wyższe niż rok wcześniej.*
- ◆ *W ciągu dwunastu miesięcy 2004 r. oddano do użytku mniej lokali mieszkalnych niż w roku poprzednim. Równocześnie zanotowano wzrost liczby mieszkań, których budowę rozpoczęto i na realizację których wydano pozwolenia.*
- ◆ *Liczba pomiotów gospodarki narodowej zarejestrowanych w rejestrze REGON w końcu 2004 r. była niższa od zanotowanej przed rokiem, przy czym spadek liczby podmiotów zaobserwowano tylko w sektorze prywatnym.*
- ◆ *Na rynku rolnym w 2004 r., w porównaniu z rokiem poprzednim, stwierdzono wzrost cen zbóż, żywności wołowej i wieprzowej w skupie oraz produktów rolnych i zwierząt gospodarskich na targowiskach. W analizowanym okresie odnotowano także wzrost opłacalności tuczu trzody chlewnej.*
- ◆ *W 2004 r., w odniesieniu do roku poprzedniego, zaobserwowano wzrost produkcji sprzedanej przemysłu.*
- ◆ *Przychody uzyskane ze sprzedaży produkcji budowlano-montażowej w 2004 r. były wyższe od zanotowanych przed rokiem.*

#### UWAGI

Prezentowane w Komunikacie:

- dane o pracujących, zatrudnieniu, wynagrodzeniach – w ujęciu miesięcznym – dotyczą podmiotów gospodarczych, w których liczba pracujących przekracza 9 osób,
- dane o przychodach ze sprzedaży produkcji przemysłu i budownictwa, sprzedaży usług transportu, gospodarki magazynowej i łączności, sprzedaży detalicznej i hurtowej towarów – w ujęciu miesięcznym – dotyczą podmiotów gospodarczych, w których liczba pracujących przekracza 9 osób,
- dane o produkcji wyrobów – w ujęciu miesięcznym – dotyczą podmiotów, w których liczba pracujących przekracza 49 osób,
- dane o wynikach finansowych przedsiębiorstw – w ujęciu kwartalnym – dotyczą podmiotów gospodarczych prowadzących księgi rachunkowe (z wyjątkiem przedsiębiorstw łowiectwa, leśnictwa, rybołówstwa i rybactwa, pośrednictwa finansowego oraz szkół wyższych), w których liczba pracujących przekracza 49 osób,
- dane o nakładach inwestycyjnych – w ujęciu kwartalnym – dotyczą podmiotów gospodarczych (bez względu na rodzaj działalności) prowadzących księgi rachunkowe, w których liczba pracujących przekracza 49 osób.

Dane w ujęciu wartościowym oraz wskaźniki struktury podano w cenach bieżących. Wskaźniki dynamiki zaprezentowano na podstawie wartości w cenach bieżących, z wyjątkiem przemysłu, dla którego wskaźniki dynamiki podano na podstawie wartości w cenach stałych (średnie ceny bieżące 2000 r.).

## RYNEK PRACY

### Zatrudnienie

W grudniu 2004 r. liczba pracujących w sektorze przedsiębiorstw wyniosła 92582 osoby i była o 1,1% (tj. o 987 osób) niższa w porównaniu z listopadem 2004 r. i o 1,2% (tj. o 1128 osób) wyższa w stosunku do analogicznego okresu roku poprzedniego.

Przeciętne zatrudnienie w sektorze przedsiębiorstw w grudniu 2004 r. ukształtowało się na poziomie 90246 osób, co oznacza spadek o 0,8% w stosunku do listopada 2004 r. i wzrost o 1,3% w porównaniu z grudniem 2003 r. *W skali kraju przeciętne zatrudnienie w odniesieniu do listopada 2004 r. zmniejszyło się o 0,2%, natomiast w stosunku do grudnia 2003 r. wzrosło o 0,2%.*

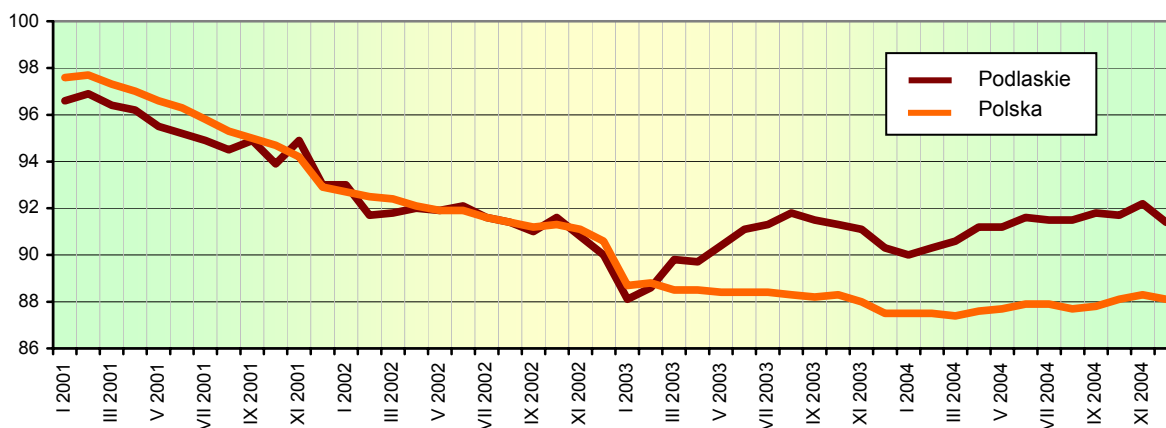
W okresie styczeń-grudzień 2004 r. przeciętne zatrudnienie w sektorze przedsiębiorstw wyniosło 90515 osób i było o 1,6% wyższe niż przed rokiem (*w skali kraju spadło o 0,9%*).

W sektorze publicznym przeciętne zatrudnienie w 2004 r. wyniosło 13707 osób i było o 14,1% mniejsze niż w 2003 r., natomiast w sektorze prywatnym ukształtowało się na poziomie 76808 osób i wzrosło o 5,0% w stosunku do zanotowanego w okresie styczeń-grudzień 2003 r.

Biorąc pod uwagę poszczególne sekcje działalności gospodarczej, w skali roku zatrudnienie zwiększyło się w hotelach i restauracjach (o 6,7%), handlu i naprawach (o 4,0%), przetwórstwie przemysłowym (o 2,8%) oraz w obsłudze nieruchomości i firm; nauce (o 1,9%), natomiast wyraźnie spadło w górnictwie i kopalnictwie (o 20,7%).

Spośród działów przetwórstwa przemysłowego o znaczącym udziale w zatrudnieniu zwiększyło się ono w jednostkach produkcji wyrobów gumowych i z tworzyw sztucznych (o 13,7%), produkcji drewna i wyrobów z drewna oraz ze słomy i wikliny (o 7,5%), produkcji artykułów spożywczych i napojów (o 3,8%), a także produkcji mebli; pozostałej działalności produkcyjnej (o 0,9%). Spadek zatrudnienia odnotowano w jednostkach włókiennictwa (o 5,4%) oraz produkcji maszyn i urządzeń (o 0,8%).

Dynamika przeciętnego zatrudnienia w sektorze przedsiębiorstw  
Przeciętna miesięczna 2000 = 100



### Bezrobocie

W końcu grudnia 2004 r. liczba bezrobotnych zarejestrowanych w powiatowych urzędach pracy województwa podlaskiego wynosiła 76125 osób i była niższa niż przed rokiem (o 5149 osób, tj. o 6,3%), zaś wyższa niż przed miesiącem (o 1399 osób, tj. o 1,9%).

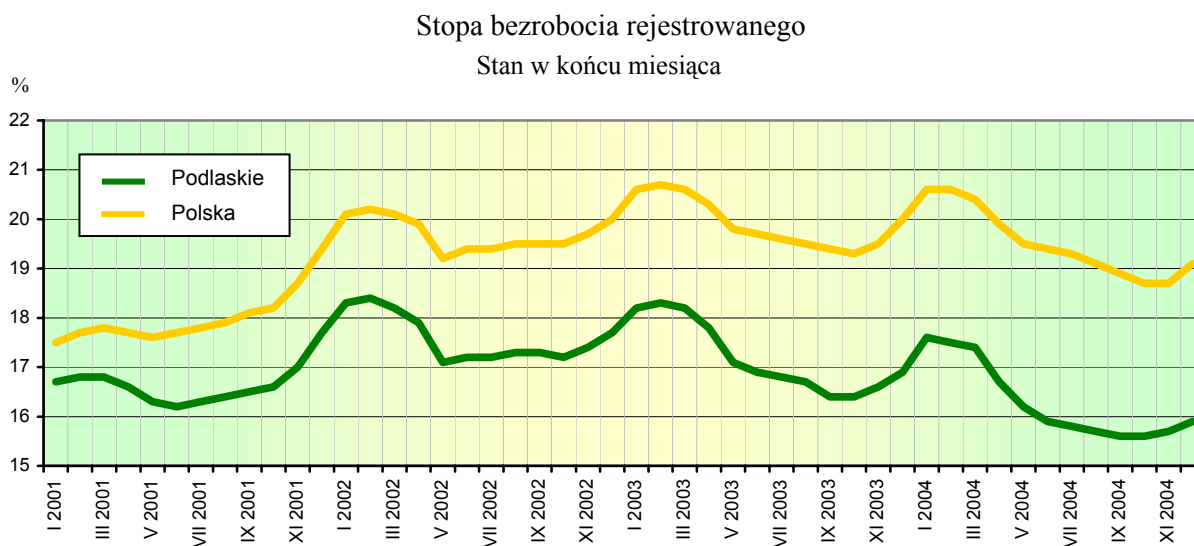
W grudniu 2004 r. zarejestrowano 6596 osób (o 7,9% mniej niż rok wcześniej i o 1,2% więcej niż w poprzednim miesiącu), natomiast z ewidencji bezrobotnych wyłączono 5197 osób (o 3,4% więcej niż w grudniu 2003 r. oraz o 15,6% mniej niż w listopadzie 2004 r.). Główne przyczyny wyrejestrowania to podjęcie pracy (1750 osób, tj. 33,7%) oraz niepotwierdzenie gotowości do pracy (2566 osób, tj. 49,4%).

Spośród ogółu bezrobotnych:

- 49,8% stanowiły kobiety (przed rokiem – 49,4%),
- 36,3% to mieszkańcy wsi (w 2003 r. – 36,1%),
- 72,8% to osoby wcześniej pracujące (w poprzednim roku – 73,1%),
- 88,9% nie posiadało prawa do zasiłku (przed rokiem – 88,3%),
- 25,6% to bezrobotni w wieku do 24 lat (w 2003 r. – 26,5%),
- 50,2% stanowili długotrwale bezrobotni (przed rokiem – 52,6%).

Powiatowe urzędy pracy w grudniu 2004 r. miały do dyspozycji 874 oferty pracy, tj. o 17,9% więcej niż przed rokiem, a o 25,0% mniej niż w poprzednim miesiącu. W końcu analizowanego miesiąca na 1 ofertę pracy przypadało 568 bezrobotnych.

W końcu 2004 r. stopa bezrobocia rejestrowanego ukształtowała się na poziomie 15,9% (przed rokiem – 16,9%) i zmniejszyła się w stosunku do notowanej w analogicznym okresie poprzedniego roku (o 1,0 pkt), a nieco wzrosła w porównaniu z listopadem 2004 r. (o 0,2 pkt). *Wskaźnik krajowy wyniósł 19,1% i obniżył się o 0,9 pkt w odniesieniu do grudnia 2003 r., jednak wzrósł o 0,4 pkt w porównaniu z poprzednim miesiącem 2004 r.*



Najwyższą stopę bezrobocia rejestrowanego odnotowano w powiatach: grajewskim – 24,9%, sejneńskim – 24,3%, augustowskim – 21,1% oraz w mieście Łomża – 21,0%, zaś najniższą stwierdzono w powiatach: siemiatyckim – 9,5%, bielskim – 10,0%, hajnowskim – 11,4% i monieckim – 12,2%.

W ramach aktywnych form przeciwdziałania bezrobociu, przy pracach interwencyjnych pracowało w końcu grudnia 2004 r. 376 osób, a przy robotach publicznych – 452. W ciągu miesiąca 104 osoby rozpoczęły szkolenie, natomiast ukończyło 311 osób. Według stanu w końcu miesiąca kształciły się 54 osoby.

Zwolnienia grupowe w najbliższym czasie zapowiedziało 30 zakładów pracy (w tym 18 z sektora prywatnego). Obejmą one łącznie 1013 pracowników.

## WYNAGRODZENIA

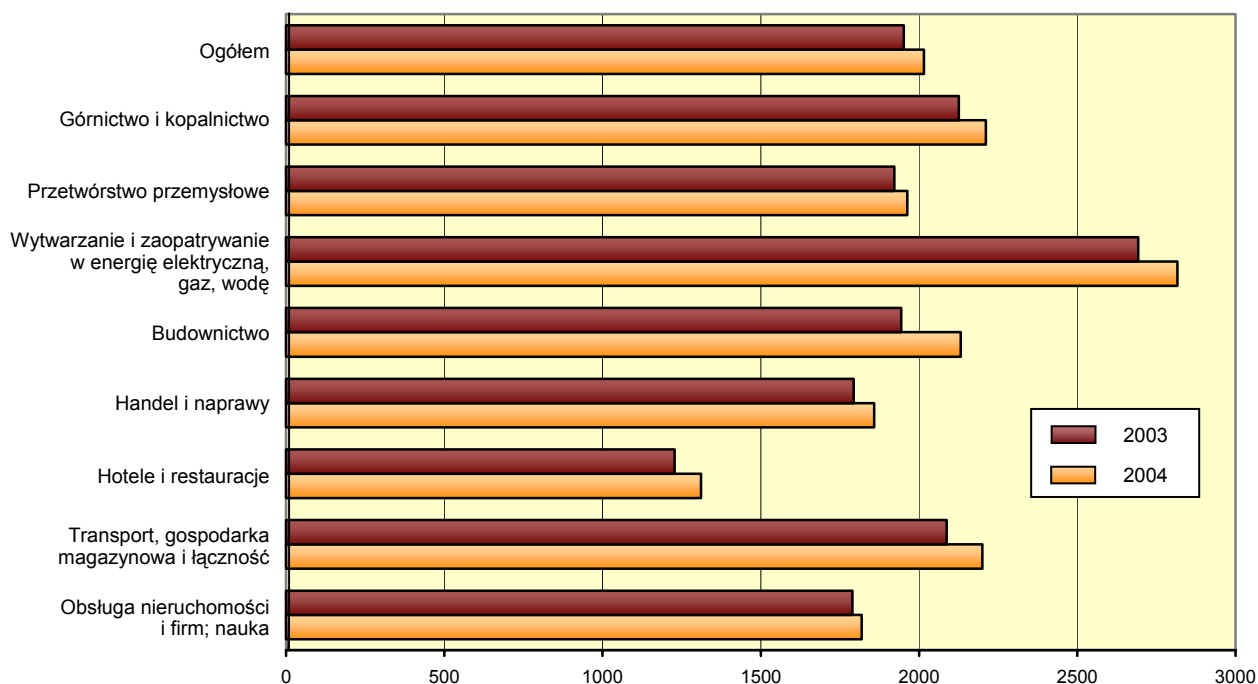
W grudniu 2004 r. przeciętne miesięczne wynagrodzenie brutto w sektorze przedsiębiorstw ukształtowało się na poziomie 2197,36 zł, tj. wyższym o 7,8% niż w listopadzie 2004 r. oraz o 3,3% niż przed rokiem. *W kraju przeciętne wynagrodzenie wyniosło 2748,11 zł i było o 9,7% wyższe w porównaniu z poprzednim miesiącem, natomiast w odniesieniu do grudnia 2003 r. wzrosło o 3,2%.*

Przeciętne miesięczne wynagrodzenie brutto w sektorze przedsiębiorstw w 2004 r. ukształtowało się na poziomie 2016,04 zł, tj. o 3,3% wyższym niż przed rokiem (*w kraju wzrosło o 4,1%*).

W sektorze prywatnym przeciętna miesięczna płaca brutto w 2004 r. wyniosła 1909,51 zł i była niższa o 703,46 zł niż w sektorze publicznym. Wynagrodzenia w obu sektorach były wyższe niż w analogicznym okresie roku ubiegłego odpowiednio o 3,1% i 8,6%.

Wzrost wynagrodzeń w stosunku do 2003 r. wystąpił we wszystkich sekcjach sektora przedsiębiorstw, przy czym najwyższy odnotowano w budownictwie (o 9,7%), hotelach i restauracjach (o 6,7%), transporcie, gospodarce magazynowej i łączności (o 5,4%), wytwarzaniu i zaopatrywaniu w energię elektryczną, gaz, wodę (o 4,6%), górnictwie i kopalnictwie (o 4,0%) oraz w handlu i naprawach (o 3,6%).

Przeciętne miesięczne wynagrodzenie brutto w sektorze przedsiębiorstw  
według sekcji PKD  
w złotych



Wśród działów przetwórstwa przemysłowego dominujących pod względem zatrudnienia największy wzrost wynagrodzeń w odniesieniu do poprzedniego roku miał miejsce w jednostkach włókiennictwa (o 4,2%), produkcji maszyn i urządzeń (o 3,1%) oraz produkcji artykułów spożywczych i napojów (o 3,0%). Największy spadek odnotowano natomiast w dziale produkcja wyrobów gumowych i z tworzyw sztucznych (o 8,9%).

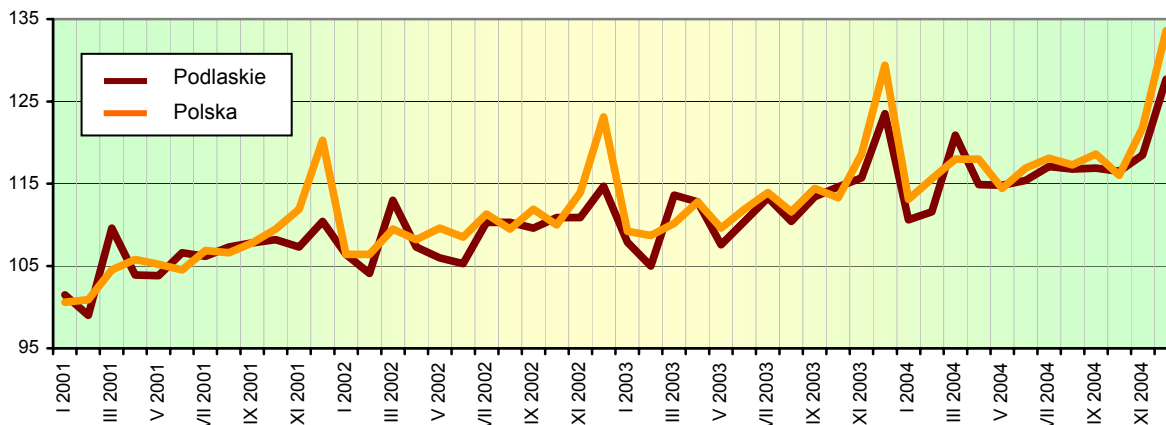
W 2004 r. wynagrodzenie wyższe od przeciętnego w województwie otrzymali m.in. pracujący w działach: wytwarzanie i zaopatrywanie w energię elektryczną, gaz, parę wodną i gorącą wodę (o 48,0%), obsługa nieruchomości (o 17,9%), działalność wydawnicza, poligrafia i reprodukcja zapisanych nośników informacji (o 17,4%) oraz wykonywanie instalacji budowlanych (o 17,2%). Płace znacznie poniżej średniej uzyskali zatrudnieni w jednostkach produkcji odzieży i wyrobów futrzarskich (o 42,8%), a także produkcji masy włóknistej oraz papieru (o 39,2%).

Przeciętne wynagrodzenie realne brutto w sektorze przedsiębiorstw w grudniu 2004 r. ukształtowało się na poziomie o 7,7% wyższym niż w poprzednim miesiącu i o 1,1% niższym niż przed rokiem, natomiast w okresie styczeń-grudzień 2004 r. było o 0,2% niższe niż w 2003 r.

Średni czas przepracowany w ciągu miesiąca przez 1 zatrudnionego w sektorze przedsiębiorstw w 2004 r. wyniósł 151 godzin. Przeciętne wynagrodzenie godzinowe w tym okresie ukształtowało się na poziomie 13,39 zł i było o 2,6% wyższe niż przed rokiem.

## Dynamika przeciętnego miesięcznego wynagrodzenia brutto w sektorze przedsiębiorstw

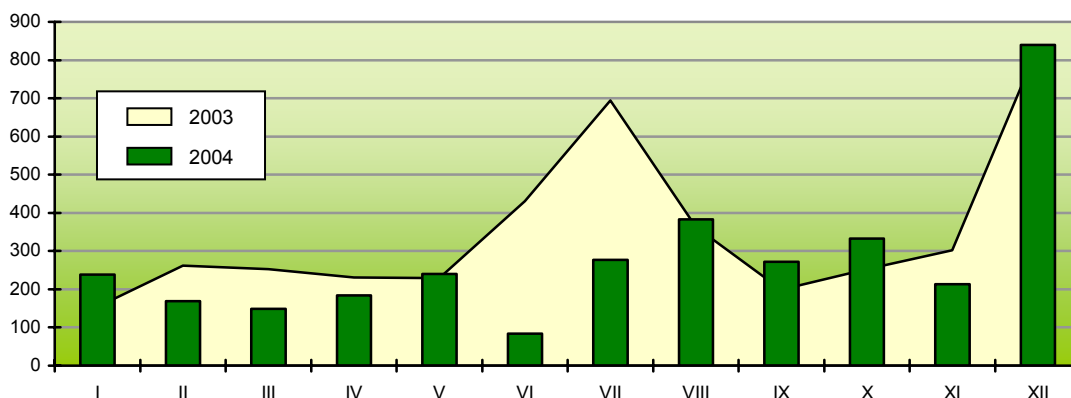
Przeciętna miesięczna 2000 = 100



## MIESZKANIA

W grudniu 2004 r. w województwie podlaskim oddano do użytku 840 mieszkań, tj. o 0,6% więcej niż przed rokiem oraz prawie czterokrotnie więcej niż w poprzednim miesiącu (*w skali kraju nastąpił spadek o 4,2% w odniesieniu do analogicznego okresu poprzedniego roku oraz wzrost o 93,2% w stosunku do listopada 2004 r.*). Jednocześnie wydano pozwolenia na budowę 308 mieszkań (o 4,8% więcej niż w grudniu 2003 r.) i rozpoczęto budowę 97 mieszkań (o 34,7% więcej niż rok wcześniej).

### Mieszkania oddane do użytku



W 2004 r. w województwie podlaskim oddano do użytku 3382 mieszkania, tj. o 19,6% mniej niż w 2003 r. (*w kraju o 33,6% mniej*), z tego w budownictwie indywidualnym – 1710 mieszkań (o 32,3% mniej), spółdzielczym – 566 (o 10,3% mniej), przeznaczonym na sprzedaż lub wynajem – 720 (o 36,1% więcej), komunalnym – 54 (o 75,6% mniej), społecznym czynszowym – 308 (o 2,3% więcej) i zakładowym – 24.

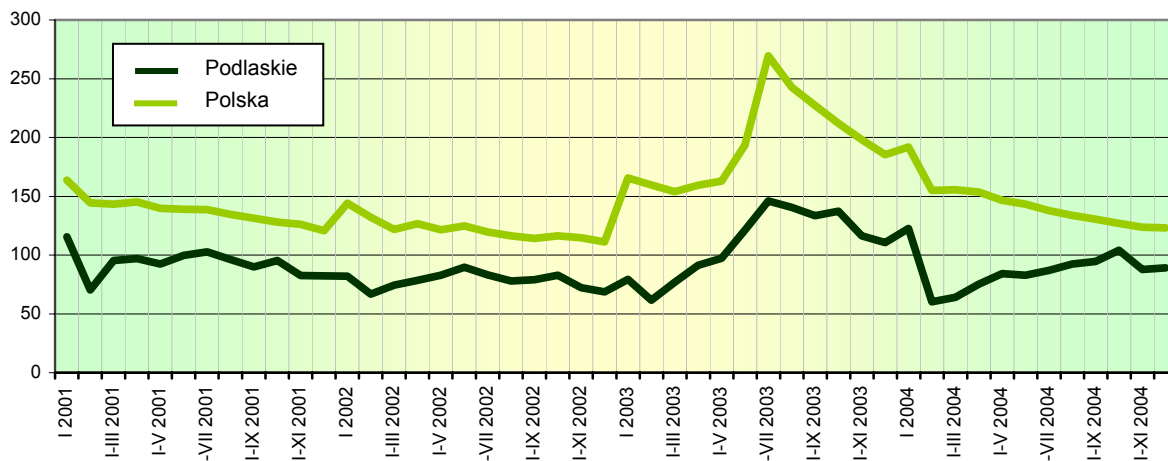
W 2004 r. z ogólnej liczby mieszkań oddanych do użytku 46,2%, tj. 1561 mieszkań (o 11,3% mniej niż w poprzednim roku) zrealizowano w Białymstoku, z tego w budownictwie indywidualnym – 283, spółdzielczym – 254, przeznaczonym na sprzedaż lub wynajem – 695, społecznym czynszowym – 308 i zakładowym – 21.

Przeciętna powierzchnia użytkowa 1 mieszkania oddanego do użytku w województwie podlaskim w 2004 r. wynosiła 107,4 m<sup>2</sup> (w 2003 r. – 111,6 m<sup>2</sup>), w tym w budownictwie indywidualnym – 159,1 m<sup>2</sup> (w poprzednim roku – 152,4 m<sup>2</sup>), przeznaczonym na sprzedaż lub wynajem – 59,0 m<sup>2</sup> (rok wcześniej – 62,0 m<sup>2</sup>), a w budownictwie spółdzielczym – 48,1 m<sup>2</sup> (w 2003 r. – 43,9 m<sup>2</sup>).

W ciągu 2004 r. w województwie podlaskim rozpoczęto budowę 2626 mieszkań (o 22,9% więcej niż w poprzednim roku), z czego 1748 przypadają na budownictwo indywidualne, 415 – spółdzielcze, 291 – realizowane na sprzedaż lub wynajem, 122 – komunalne, a 50 – na budownictwo społeczne czynszowe.

W minionym roku wydano pozwolenia na budowę 3036 mieszkań (o 34,3% więcej niż 2003 r.), z czego 1881 – inwestorom indywidualnym, 446 – spółdzielniom mieszkaniowym, 421 – podmiotom budującym z przeznaczeniem na sprzedaż lub wynajem, 126 – urzędom gmin oraz 162 – towarzystwom budownictwa społecznego czynszowego.

Dynamika liczby mieszkań oddanych do użytku  
Analogiczny okres 2000 = 100



## PODMIOTY GOSPODARKI NARODOWEJ

W końcu grudnia 2004 r. w krajowym rejestrze urzędowym podmiotów gospodarki narodowej REGON województwa podlaskiego zarejestrowane były 90982 podmioty gospodarcze (bez rolników indywidualnych), tj. o 6,1% mniej niż w końcu grudnia 2003 r. Wśród nich zdecydowaną większość, bo aż 96,6%, stanowiły podmioty sektora prywatnego. W ramach tego sektora przeważały osoby fizyczne prowadzące działalność gospodarczą, których zanotowano 74569 i stanowiły one 82,0% ogólnej liczby zarejestrowanych podmiotów.

W końcu grudnia ubiegłego roku rejestr REGON obejmował 16413 osób prawnych i jednostek organizacyjnych niemających osobowości prawnej (o 4,9% mniej niż w grudniu 2003 r.).

Liczbę podmiotów gospodarki narodowej (bez rolników indywidualnych) według sektorów własności i form organizacyjno-prawnych (stan w końcu miesiąca) przedstawia poniższa tablica:

Wyszczególnienie	XII 2003	2004				XII 2003 = = 100
		III	VI	IX	XII	
		w liczbach bezwzględnych				
<b>Ogółem</b> .....	96938	96295	95338	93824	90982	93,9
sektor publiczny .....	3106	3091	3080	3096	3117	100,4
sektor prywatny .....	93832	93204	92258	90728	87865	93,6
w tym:						
Przedsiębiorstwa państwowe .....	37	36	32	31	29	78,4
Spółki handlowe .....	3389	3446	3489	3506	3534	104,3
Spółdzielnie .....	531	530	532	530	526	99,1
Fundacje .....	104	106	107	113	116	111,5
Stowarzyszenia i organizacje społeczne .....	2254	2302	2335	2357	2393	106,2
Osoby fizyczne prowadzące działalność gospodarczą .....	79677	79083	79106	77518	74569	93,6

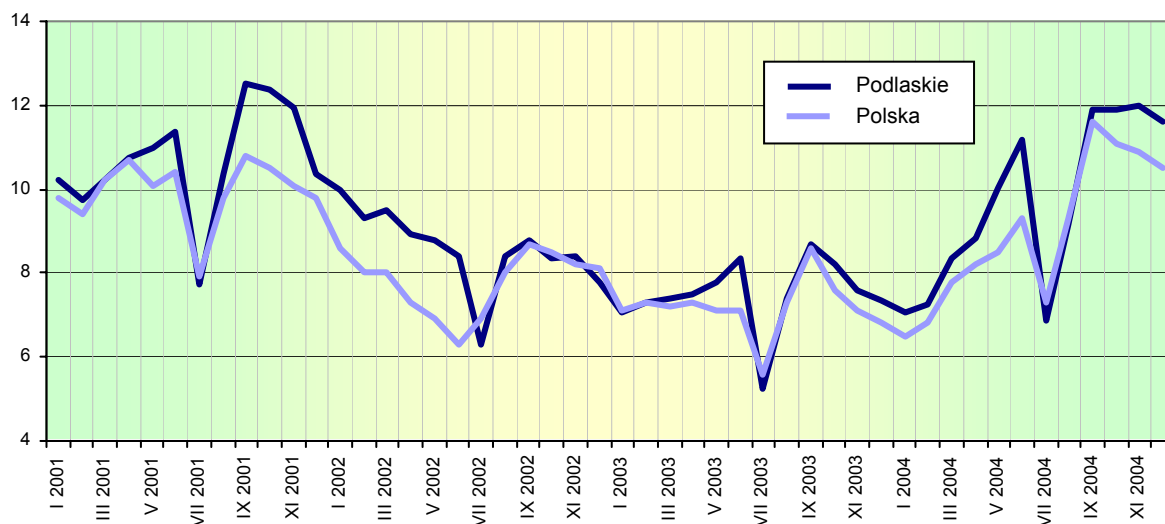
W końcu 2004 r. najwięcej zarejestrowanych jednostek odnotowano w sekcjach: handel i naprawy – 29396 (o 7,5% mniej niż w grudniu 2003 r.), obsługa nieruchomości i firm; nauka – 11564 (o 2,5% mniej), budownictwo – 9312 (o 7,3 % mniej) oraz przetwórstwo przemysłowe – 8492 (o 7,7% mniej).



Tak ukształtowane ceny produktów rolnych wpłynęły na wzrost relacji ceny skupu żywca wieprzowego do cen zestawu pasz w 2004 r. w stosunku do roku poprzedniego.

W 2004 r. odnotowano wzrost cen zwierząt na wolnym rynku. Za jedną sztukę prosięcia płacono średnio 111,34 zł, tj. o 42,5% więcej niż przed rokiem. Przeciętna cena krowy ukształtowała się na poziomie 1709,88 zł i była wyższa o 14,2% niż w 2003 r.. Za jałówkę płacono 1030,81 zł, tj. o 14,8% więcej niż przed rokiem.

Relacja cen skupu żywca wieprzowego do cen zestawu pasz



## PRZEMYSŁ

Produkcja sprzedana przemysłu w grudniu 2004 r. osiągnęła wartość 898,6 mln zł. Wskaźnik dynamiki sprzedaży w porównaniu z poprzednim miesiącem wyniósł 97,6%, natomiast w odniesieniu do grudnia 2003 r. – 104,4%. *W skali kraju ukształtował się on odpowiednio na poziomie 97,3% oraz 106,4%.*

W okresie styczeń-grudzień 2004 r. przychody ze sprzedaży wyrobów i usług w przedsiębiorstwach przemysłowych wyniosły 10796,0 mln zł i w porównaniu z analogicznym okresem roku poprzedniego wzrosły o 10,0% (*w skali kraju zwiększyły się o 12,3%*). Zwiększenie przychodów było wynikiem dynamicznego wzrostu w sekcjach górnictwo i kopalnictwo (o 13,2%) oraz przetwórstwo przemysłowe (o 12,6%).

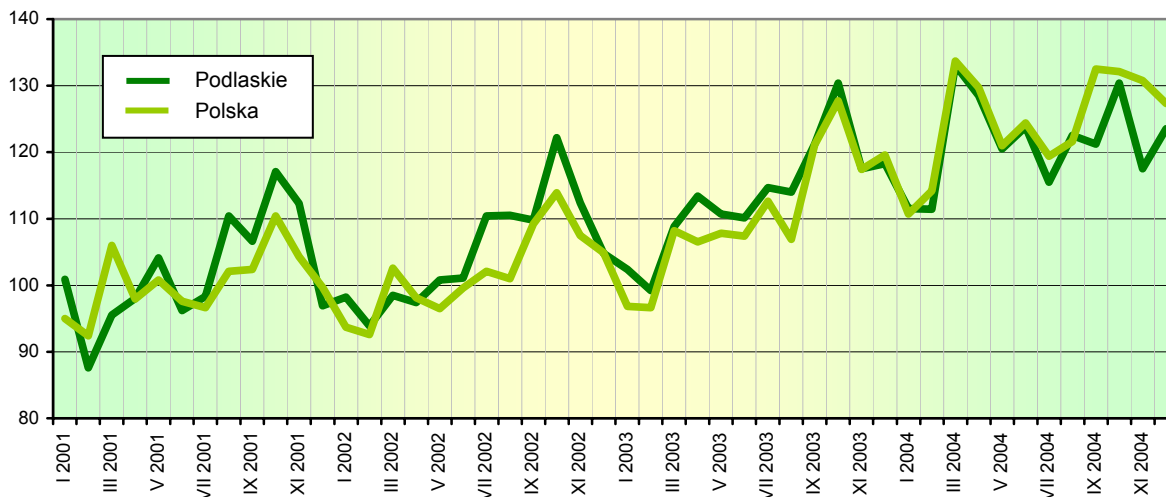
W omawianym okresie wyższe niż przed rokiem przychody ze sprzedaży wyrobów i usług osiągnięto m.in. w następujących działach: produkcja wyrobów gumowych i z tworzyw sztucznych (o 57,6%), produkcja maszyn i urządzeń (o 20,2%), produkcja pozostałego sprzętu transportowego (o 19,5%), produkcja artykułów spożywczych i napojów (o 12,8%), produkcja drewna i wyrobów z drewna oraz ze słomy i wikliny (o 12,4%). Poziomu sprzedaży z poprzedniego roku nie uzyskano m.in. w wytwarzaniu i zaopatrywaniu w energię elektryczną, gaz, parę wodną i gorącą wodę (81,1% produkcji z 2003 r.), włókiennictwie (84,9%) oraz produkcji wyrobów z surowców niemetalicznych (96,6%).

W omawianym okresie w przemyśle województwa podlaskiego dominowały trzy działy, z których pochodziło 68,8% wartości produkcji sprzedanej. Największy udział w sprzedaży miały: produkcja artykułów spożywczych i napojów (51,4%), produkcja drewna i wyrobów z drewna oraz ze słomy i wikliny (10,9%) oraz wytwarzanie i zaopatrywanie w energię elektryczną, gaz, parę wodną i gorącą wodę (6,5%). Dominujące działy skupiały 46,3% ogółu zatrudnionych w przemyśle. Udział poszczególnych działów w zatrudnieniu kształtował się następująco: produkcja artykułów spożywczych i napojów – 29,3%, produkcja drewna i wyrobów z drewna oraz ze słomy i wikliny – 9,7% oraz wytwarzanie i zaopatrywanie w energię elektryczną, gaz, parę wodną i gorącą wodę – 7,3%.

Przychody ze sprzedaży wyrobów i usług w przeliczeniu na 1 zatrudnionego w przemyśle w okresie styczeń-grudzień 2004 r. wyniosły 225352 zł i były o 7,6% wyższe niż w 2003 r.



**Dynamika produkcji sprzedanej przemysłu**  
Przeciętna miesięczna 2000 = 100



Spśród wyrobów przemysłowych objętych badaniem w 2004 r., w porównaniu z analogicznym okresem roku poprzedniego, wzrost odnotowano m.in. w produkcji:

- maszyn i urządzeń rolniczych i dla gospodarki leśnej – o 194,8%,
- przetworów mięsnych i podrobowych drobiowych – o 156,6%,
- ptactwa gatunku Gallus Domesticus (kura domowa) całego świeżego lub chłodzonego – o 120,6%,
- jogurtów – o 53,5%,
- tarcicy iglastej – o 53,1%,
- produktów uboju bydła i cieląt wliczanych do wydajności poubojowej – o 40,2%,
- produktów stosowanych w żywieniu zwierząt hodowlanych – o 39,8%,
- wyrobów ciastkarskich – o 23,0%,
- serów podpuszczkowych dojrzewających – o 18,8%,
- masy betonowej prefabrykowanej – o 13,6%,
- sera świeżego niedojrzewającego i twarogu – o 6,8%.

Poziomu z 2003 r. nie osiągnięto m.in. w produkcji: tarcicy iglastej, materiałów podłogowych z drewna, mleka w proszku, masła, przędzy z włókien syntetycznych, mięsa wołowego i cielęcego, wędlin mięsnych ze świń domowych, płyt chodnikowych i podobnych wyrobów z betonu.

## BUDOWNICTWO

W grudniu 2004 r. przedsiębiorstwa budowlane osiągnęły przychody ze sprzedaży wyrobów i usług w kwocie 179,1 mln zł, co oznacza wzrost w porównaniu z listopadem 2004 r. oraz grudniem 2003 r. odpowiednio o 9,1% i 19,4%. Produkcja budowlano-montażowa zrealizowana w grudniu 2004 r. osiągnęła wartość 113,9 mln zł i była wyższa o 45,5% w stosunku do poprzedniego miesiąca i o 16,5% w porównaniu z analogicznym okresem ubiegłego roku.

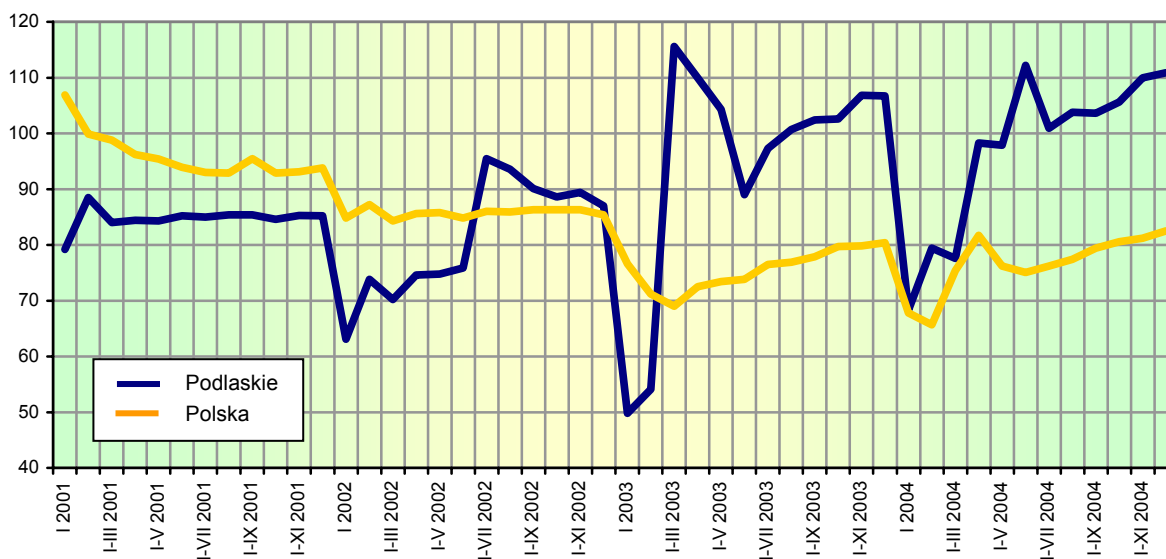
W 2004 r. przychody ze sprzedaży w budownictwie osiągnęły wartość 1558,4 mln zł, co oznacza wzrost o 4,0% w porównaniu z rokiem poprzednim. Produkcja budowlano-montażowa, która stanowiła 55,1% przychodów przedsiębiorstw budowlanych w analizowanym okresie, ukształtowała się na poziomie 858,6 mln zł i wzrosła o 6,8% w odniesieniu do 2003 r.

W okresie dwunastu miesięcy 2004 r. wartość robót o charakterze inwestycyjnym, stanowiących 66,3% (569,4 mln zł) produkcji budowlano-montażowej, wzrosła o 3,1% w stosunku do poprzedniego roku.

Wśród przedsiębiorstw budowlano-montażowych wiodącą pozycję posiadały jednostki zajmujące się wznoszeniem obiektów budowlanych oraz inżynierią lądową i wodną. Udział tych przedsiębiorstw w sprzedaży produkcji budowlano-montażowej w 2004 r. wyniósł 77,3%. Wartość sprzedanej przez nie produkcji była o 9,8% wyższa niż rok wcześniej. Kolejną znaczącą grupę stanowiły przedsiębiorstwa wykonujące instalacje budowlane, których udział w sprzedaży produkcji wyniósł 19,8%. W analizowanym okresie sprzedaż produkcji budowlano-montażowej w tych jednostkach zmniejszyła się o 9,0% w odniesieniu do 2003 r.

Przychód ze sprzedaży wyrobów i usług w przeliczeniu na 1 zatrudnionego w budownictwie w 2004 r. wyniósł 238608 zł, co oznacza wzrost o 10,1% w stosunku do 2003 r.

Dynamika produkcji sprzedanej budownictwa  
Analogiczny okres 2000 = 100



## HANDEL

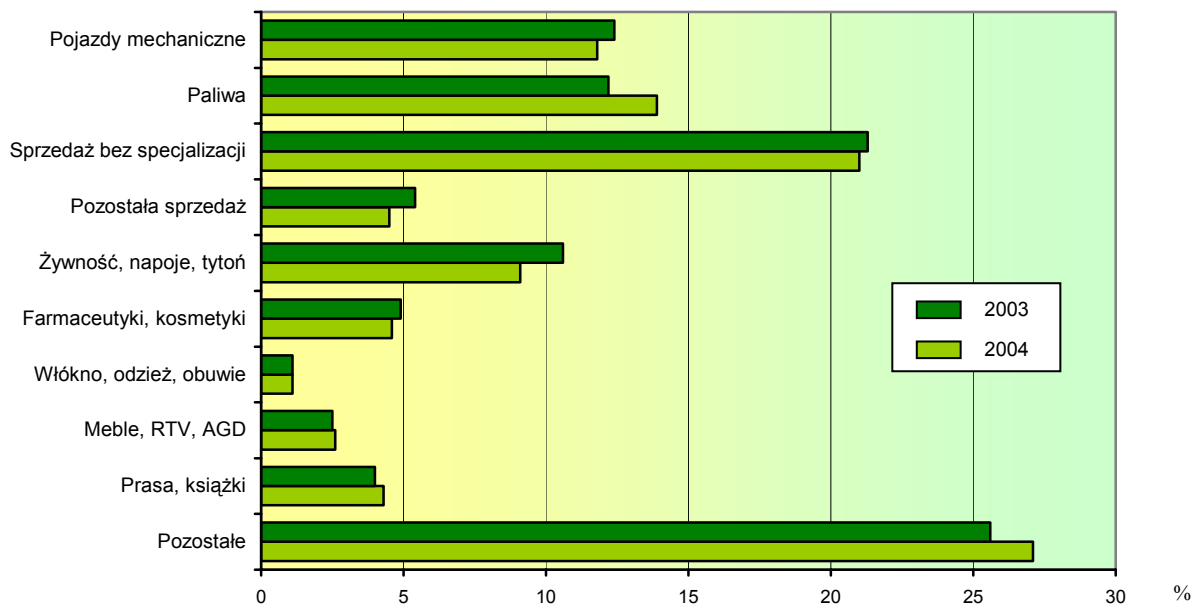
W grudniu 2004 r. sprzedaż hurtowa w przedsiębiorstwach handlowych i niehandlowych zamknęła się kwotą 765,9 mln zł, co oznacza, że w stosunku do poprzedniego miesiąca utrzymywała się na zbliżonym poziomie, a w porównaniu z grudniem 2003 r. wzrosła o 12,9%. W 2004 r. sprzedaż hurtowa osiągnęła wartość 9338,2 mln zł, tj. o 24,8% wyższą niż rok wcześniej.

Jednostki handlowe w grudniu 2004 r. zrealizowały sprzedaż hurtową o wartości 674,5 mln zł, tj. o 0,4% wyższą niż w poprzednim miesiącu i o 8,1% wyższą niż przed rokiem. W okresie styczeń-grudzień 2004 r. sprzedaż hurtowa tych firm osiągnęła wartość 8173,8 mln zł, tj. o 18,4% większą niż w 2003 r.

Sprzedaż detaliczna zrealizowana przez jednostki handlowe i niehandlowe w grudniu 2004 r. wyniosła 418,4 mln zł. Poziom sprzedaży detalicznej był o 17,6% wyższy w stosunku do poprzedniego miesiąca, a o 1,4% niższy niż przed rokiem.

W ciągu dwunastu miesięcy 2004 r. sprzedano w detalu towary o wartości 4589,3 mln zł, co w porównaniu z 2003 r. oznacza wzrost o 13,0%. W omawianym okresie wysoki wzrost sprzedaży detalicznej odnotowano m.in. w grupach: paliwa (o 28,4%), prasa, książki (o 19,9%), meble, RTV i AGD (o 19,6%). Poziomu sprzedaży z 2003 r. nie osiągnięto w grupach: pozostała sprzedaż detaliczna w niewyspecjalizowanych sklepach (spadek o 6,9%) oraz żywność, napoje, wyroby tytoniowe (spadek o 3,8%).

### Struktura sprzedaży detalicznej według specjalności branżowej



W strukturze sprzedaży detalicznej w 2004 r., w relacji do roku poprzedniego, stwierdzono większy udział takich grup towarowych jak: paliwa, meble, RTV, AGD, a także prasa, książki i pozostałe. Zmniejszył się natomiast udział m.in.: pojazdów mechanicznych, pozostałej sprzedaży w niewyspecjalizowanych sklepach oraz żywności, napojów i wyrobów tytoniowych.

Podmioty handlowe w grudniu 2004 r. zrealizowały sprzedaż detaliczną w wysokości 358,8 mln zł. Oznacza to wzrost o 18,2% w stosunku do listopada 2004 r. i spadek o 1,8% w porównaniu z grudniem 2003 r. W 2004 r. sprzedaż detaliczna tych przedsiębiorstw wyniosła 3898,3 mln zł i wzrosła o 12,8% w odniesieniu do roku poprzedniego.

### TRANSPORT

Przychody uzyskane ze sprzedaży usług transportowych w grudniu 2004 r. wyniosły 31,6 mln zł i były wyższe o 6,8% niż w listopadzie br. i 18,8% niż w grudniu 2003 r.

W 2004 r. przychody ze sprzedaży usług transportowych osiągnęły wartość 331,1 mln zł i przekroczyły poziom ubiegłoroczny o 6,1%.

Sprzedaż usług transportowych przypadająca na 1 zatrudnionego w 2004 r. wyniosła 87736 zł, co w porównaniu z 2003 r. oznacza wzrost o 10,9%.

**WYBRANE DANE O WOJEWÓDZTWIE PODLASKIM**

WYSZCZEGÓLNIENIE		I	II	III	IV	V	VI	VII	VIII	IX	X	XI	XII
a – 2003 r.													
b – 2004 r.													
Ludność <sup>1</sup> (w tys. osób) .....	a	.	.	1206,7	.	.	1206,2	.	.	1205,9	.	.	1205,1
	b	.	.	1204,5	.	.	1204,0	.	.	1203,6	.	.	.
Bezrobotni zarejestrowani <sup>1</sup> (w tys. osób) .....	a	88,8	89,2	88,8	86,1	82,5	81,2	80,6	79,9	78,5	78,1	79,1	81,3
	b	85,4	85,2	84,5	80,7	77,8	76,3	75,7	75,0	74,6	74,4	74,7	76,1
Stopa bezrobocia <sup>1,2</sup> (w %) .....	a	18,2	18,3	18,2	17,8	17,1	16,9	16,8	16,7	16,4	16,4	16,6	16,9
	b	17,6	17,5	17,4	16,7	16,2	15,9	15,8	15,7	15,6	15,6	15,7	15,9
Oferty pracy (w ciągu miesiąca) .....	a	825	1119	1364	2218	1942	1668	2453	2626	2398	1937	940	741
	b	1703	1316	1666	2955	1664	1532	1553	1917	2027	1419	1166	874
Liczba bezrobotnych na 1 ofertę pracy <sup>1</sup> .....	a	528	321	313	137	186	135	129	117	172	304	417	813
	b	166	317	253	119	233	202	287	166	250	418	351	568
Przeciętne zatrudnienie w sektorze przedsiębiorstw <sup>3</sup> (w tys. osób)	a	87,0	87,5	88,6	88,6	89,2	89,9	90,1	90,6	90,3	90,2	89,9	89,1
	b	88,8	89,2	89,4	90,0	90,0	90,4	90,3	90,3	90,6	90,5	91,0	90,2
poprzedni miesiąc = 100 .....	a	98,0	100,5	101,3	100,0	100,7	100,8	100,2	100,5	99,7	99,8	99,7	99,1
	b	99,7	100,4	100,3	100,6	100,0	100,4	100,0	99,9	100,3	99,9	100,6	99,2
analogiczny miesiąc poprzedniego roku = 100 .....	a	94,8	96,6	97,7	97,5	98,3	99,0	99,7	100,4	100,5	99,7	100,3	100,3
	b	102,1	101,9	100,9	101,6	100,9	100,5	100,2	99,7	100,3	100,3	101,3	101,3
Przeciętne wynagrodzenie miesięczne brutto w sektorze przedsiębiorstw <sup>3</sup> (w zł)	a	1857,89	1806,53	1955,67	1941,64	1852,11	1900,67	1949,52	1899,97	1952,39	1972,59	1991,74	2126,24
	b	1903,89	1920,59	2081,52	1977,11	1975,82	1986,16	2015,25	2010,04	2011,96	2004,46	2038,97	2197,36
poprzedni miesiąc = 100 .....	a	94,1	97,2	108,3	99,3	95,4	102,6	102,6	97,5	102,8	101,0	101,0	106,8
	b	89,5	100,9	108,4	95,0	99,9	100,5	101,5	99,7	100,1	99,6	101,7	107,8
analogiczny miesiąc poprzedniego roku = 100 .....	a	101,5	100,8	100,5	105,2	101,5	104,8	102,7	100,1	103,5	103,4	104,3	107,7
	b	102,5	106,3	106,4	101,8	106,7	104,5	103,4	105,8	103,1	101,6	102,4	103,3
Mieszkania oddane do użytku (od początku roku) .....	a	154	416	669	900	1129	1560	2254	2617	2816	3069	3371	4206
	b	238	407	556	739	980	1064	1341	1724	1996	2329	2542	3382
analogiczny okres poprzedniego roku = 100 .....	a	96,9	92,2	103,2	116,6	117,2	135,2	176,0	180,2	168,8	165,9	161,4	161,0
	b	154,5	97,8	83,1	82,1	86,8	68,2	59,5	65,9	70,9	75,9	75,4	80,4

<sup>1</sup> Stan w końcu okresu. <sup>2</sup> Udział zarejestrowanych bezrobotnych w cywilnej ludności aktywnej zawodowo. <sup>3</sup> W przedsiębiorstwach, w których liczba pracujących przekracza 9 osób.

**WYBRANE DANE O WOJEWÓDZTWIE PODLASKIM (cd.)**

WYSZCZEGÓLNIENIE		I	II	III	IV	V	VI	VII	VIII	IX	X	XI	XII
a – 2003 r.													
b – 2004 r.													
Nakłady inwestycyjne <sup>1</sup> (w tys. zł; ceny bieżące) .....	a	.	.	.	.	.	256134,0	.	.	443169,0	.	.	650697,0
	b	.	.	.	.	.	379905,0	.	.	574064,0	.	.	.
analogiczny okres poprzedniego roku = 100 (ceny bieżące)	a	.	.	.	.	.	107,3	.	.	113,9	.	.	118,3
	b	.	.	.	.	.	148,3	.	.	129,5	.	.	.
Produkcja sprzedana przemysłu <sup>2</sup> (w cenach stałych):													
poprzedni miesiąc = 100 .....	a	99,6	96,3	109,5	103,5	97,1	97,3	101,1	97,7	105,6	106,6	89,6	100,4
	b	94,0	99,6	119,0	96,3	93,8	103,2	93,8	105,5	103,3	96,0	100,8	97,6
analogiczny miesiąc poprzedniego roku = 100 .....	a	103,0	105,1	110,2	115,6	109,3	107,1	100,8	101,3	109,7	105,7	104,0	112,6
	b	108,6	112,0	121,8	113,0	108,4	112,5	100,7	107,4	105,2	94,8	106,6	104,4
Produkcja budowlano-montażowa <sup>2</sup> (w cenach bieżących):													
poprzedni miesiąc = 100 .....	a	27,5	115,6	149,0	122,5	125,3	131,8	120,4	84,8	99,2	96,2	87,9	140,8
	b	29,8	111,7	139,4	122,5	89,1	118,5	131,7	112,8	112,1	103,2	77,5	145,5
analogiczny miesiąc poprzedniego roku = 100 .....	a	64,8	56,3	93,3	91,0	113,5	125,0	108,8	116,3	108,5	98,4	88,4	115,5
	b	125,3	121,2	113,4	113,4	80,7	72,6	79,4	105,6	119,2	127,9	112,8	116,5
Sprzedaż detaliczna towarów <sup>2</sup> (w cenach bieżących):													
poprzedni miesiąc = 100 .....	a	70,9	100,0	122,7	113,8	95,7	100,5	111,4	94,7	99,0	103,2	92,9	126,0
	b	71,5	105,3	127,5	132,0	60,2	113,0	101,7	103,1	98,3	99,4	94,9	117,6
analogiczny miesiąc poprzedniego roku = 100 .....	a	97,7	97,4	97,1	116,3	108,5	109,0	112,5	103,0	113,3	106,1	109,2	120,5
	b	121,6	128,1	133,0	154,2	96,7	108,8	99,4	108,2	107,4	103,4	105,7	98,6
Wskaźnik cen:													
towarów i usług konsumpcyjnych <sup>3</sup> :													
analogiczny okres poprzedniego roku = 100 .....	a	.	.	100,4	.	.	100,7	.	.	100,7	.	.	101,3
	b	.	.	101,5	.	.	103,3	.	.	104,7	.	.	.
skupu ziarna zbóż:													
poprzedni miesiąc = 100 .....	a	98,8	114,2	96,7	102,2	104,7	102,8	78,3	110,7	103,7	100,9	108,0	118,5
	b	95,8	108,7	99,3	95,3	107,1	100,3	92,7	69,0	109,5	101,3	85,2	116,8
analogiczny miesiąc poprzedniego roku = 100 .....	a	92,1	107,2	106,3	115,3	119,3	120,3	99,4	101,1	107,0	101,0	118,0	139,2
	b	135,0	128,5	132,1	123,1	126,0	122,9	145,5	90,7	95,8	96,2	75,9	74,8

<sup>1</sup> W przedsiębiorstwach, w których liczba pracujących przekracza 49 osób; dane prezentowane są narastająco. <sup>2</sup> W przedsiębiorstwach, w których liczba pracujących przekracza 9 osób. <sup>3</sup> W kwartale.

**WYBRANE DANE O WOJEWÓDZTWIE PODLASKIM (dok.)**

WYSZCZEGÓLNIENIE		I	II	III	IV	V	VI	VII	VIII	IX	X	XI	XII
a – 2003 r.													
b – 2004 r.													
Wskaźniki cen (dok.):													
skupu żywca rzeźnego wołowego:													
poprzedni miesiąc = 100 .....	a	92,6	102,5	102,0	100,1	95,2	101,0	94,4	105,3	98,6	103,7	97,1	104,4
	b	104,1	100,9	104,2	103,5	114,3	120,1	96,2	99,4	99,1	97,6	99,1*	101,2
analogiczny miesiąc poprzedniego roku = 100 .....	a	82,9	87,1	92,8	90,3	89,9	94,7	88,0	95,6	94,3	98,6	101,8	96,0
	b	107,9	106,2	108,5	112,2	134,7	160,2	163,4	154,2	155,0	146,0	149,0*	144,3
skupu żywca rzeźnego wieprzowego:													
poprzedni miesiąc = 100 .....	a	89,7	103,4	101,3	103,9	98,6	101,9	110,3	102,2	104,9	87,5	94,7	102,0
	b	98,1	105,4	115,0	106,0	103,1	114,4	97,0	102,9	106,6	95,0	98,3*	96,9
analogiczny miesiąc poprzedniego roku = 100 .....	a	69,0	74,7	74,5	80,4	86,2	92,1	93,5	96,3	101,0	98,2	92,7	97,9
	b	107,1	109,2	124,0	126,5	132,4	148,6	130,6	131,5	133,7	145,2	150,6*	143,1
Relacje cen skupu <sup>1</sup> żywca wieprzowego do cen 1 kg zestawu pasz <sup>2</sup>													
	a	7,08	7,30	7,40	7,51	7,77	8,35	5,25	7,40	8,69	8,21	7,58	7,36
	b	7,05	7,25	8,34	8,84	10,03	11,20	6,85	9,16	11,90	11,90	12,00*	11,63
Wskaźnik rentowności obrotu w przedsiębiorstwach <sup>3</sup> :													
brutto <sup>4</sup> (w %) .....													
	a	.	.	1,6	.	.	1,9	.	.	2,7	.	.	2,8
	b	.	.	4,8	.	.	4,7	.	.	4,4	.	.	.
netto <sup>5</sup> (w %) .....													
	a	.	.	0,7	.	.	1,1	.	.	1,7	.	.	1,8
	b	.	.	3,8	.	.	3,8	.	.	3,6	.	.	.
Podmioty gospodarki narodowej <sup>6</sup> .....													
	a	94589	94818	93283	93435	93752	95867	96174	96269	96424	96449	96665	96938
	b	95886	96159	96295	95836	95523	95338	95194	94976	93824	92398	91549	90982
w tym spółki handlowe .....													
	a	3185	3223	3237	3264	3273	3281	3297	3313	3334	3352	3370	3389
	b	3407	3427	3446	3465	3476	3489	3495	3505	3506	3515	3526	3534
w tym z udziałem kapitału zagranicznego .....													
	a	366	368	368	375	375	376	373	377	379	381	383	382
	b	384	387	390	393	394	396	398	398	397	399	399	397

<sup>1</sup> Ceny bieżące bez VAT. <sup>2</sup> Zestaw pasz obejmuje: 0,58 kg ziemniaków i 0,35 kg zbóż (wg cen targowiskowych) oraz 0,07 kg mieszanki „PT-2” (wg cen detalicznych). <sup>3</sup> W których liczba pracujących przekracza 49 osób; dane prezentowane są narastająco. <sup>4</sup> Relacja wyniku finansowego brutto do przychodów z całokształtu działalności. <sup>5</sup> Relacja wyniku finansowego netto do przychodów z całokształtu działalności. <sup>6</sup> W rejestrze REGON, bez rolników indywidualnych; stan w końcu okresu.

\* Oznacza, że dane zostały zmienione w stosunku do już opublikowanych.