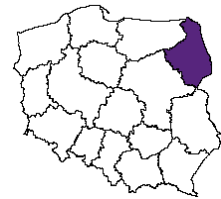




**URZĄD STATYSTYCZNY W BIAŁYMSTOKU**  
ul. Krakowska 13, 15-959 Białystok



Kontakt: e-mail: SekretariatUSBST@stat.gov.pl  
tel. 85 749 77 00  
faks 85 749 77 79

Internet: [www.stat.gov.pl/urzedz/bialystok](http://www.stat.gov.pl/urzedz/bialystok)

**KOMUNIKAT O SYTUACJI SPOŁECZNO-GOSPODARCZEJ  
WOJEWÓDZTWA PODLASKIEGO  
W PAŹDZIERNIKU 2012 R.**

Nr 10/2012

opublikowany 29.11.2012 r.

\*\*\*

- ⇒ Przeciętne zatrudnienie w sektorze przedsiębiorstw zmniejszyło się w skali roku o 0,2%, podczas gdy przed rokiem zaobserwowano jego wzrost. Stopa bezrobocia rejestrowanego ukształtowała się na poziomie 13,9% i była wyższa zarówno w odniesieniu do zanotowanej w poprzednim miesiącu, jak i rok wcześniej.
- ⇒ Wzrost przeciętnych miesięcznych wynagrodzeń brutto w sektorze przedsiębiorstw w ujęciu rocznym ukształtował się na poziomie 1,6% i był mniejszy niż przed rokiem.
- ⇒ W październiku br. ceny większości towarów i usług konsumpcyjnych wzrosły w skali roku. Największe zmiany stwierdzono w grupie artykułów żywnościowych, wśród których najbardziej zdrożały jaja kurze świeże i cytryny, natomiast największy spadek cen odnotowano w przypadku ziemniaków. Znacząco wzrosły także ceny towarów i usług w zakresie transportu.
- ⇒ Ceny skupu produktów roślinnych (z wyjątkiem cen żyta) były wyższe od zanotowanych rok wcześniej, natomiast na targowiskach zaobserwowano ich spadek (z wyjątkiem cen pszenicy). Za żywiec wołowy i wieprzowy w skupie płacono więcej, a za żywiec drobiowy i mleko mniej niż w analogicznym okresie ubiegłego roku. Zdrożały zwierzęta gospodarskie na targowiskach, lepsze niż w październiku poprzedniego roku były także uwarunkowania chowu trzody chlewnej.
- ⇒ Produkcja sprzedana przemysłu kształtowała się nadal na poziomie wyższym niż przed rokiem (o 10,3%). Zmniejszyła się natomiast wartość produkcji budowlano-montażowej w skali roku (o 30,1%), podczas gdy rok wcześniej zaobserwowano jej wzrost.
- ⇒ Liczba mieszkań oddanych do użytkowania, była mniejsza niż w październiku poprzedniego roku (o 11,9%), natomiast przed rokiem zanotowano jej wzrost. W analizowanym miesiącu mieszkania do użytkowania przekazali inwestorzy indywidualni, budujący z przeznaczeniem na sprzedaż lub wynajem oraz zakłady pracy.
- ⇒ Stwierdzono spadek sprzedaży detalicznej (o 3,5%), zaś wzrost sprzedaży hurtowej (o 4,0%) w skali roku, podczas gdy rok wcześniej zanotowano ich wzrost.
- ⇒ W okresie styczeń–wrzesień br. wyniki finansowe badanych przedsiębiorstw były mniej korzystne od relatywnie dobrych uzyskanych w analogicznym okresie poprzedniego roku. Pogorszeniu uległy również podstawowe wskaźniki ekonomiczno-finansowe.
- ⇒ Nakłady inwestycyjne poniesione przez przedsiębiorstwa w okresie styczeń–wrzesień br. zwiększyły się o 11,3% w odniesieniu do zrealizowanych rok wcześniej. Wyższa niż przed rokiem była zarówno liczba nowo rozpoczętych inwestycji (o 14,4%), jak i ich wartość kosztorysowa (o 21,6%).

## SPIS TREŚCI

	Strona
Rynek pracy .....	4
Wynagrodzenia .....	8
Ceny detaliczne .....	9
Rolnictwo .....	11
Przemysł i budownictwo .....	14
Budownictwo mieszkaniowe .....	16
Rynek wewnętrzny .....	18
Wyniki finansowe przedsiębiorstw .....	19
Nakłady inwestycyjne .....	22
Wybrane dane o województwie podlaskim .....	23

## UWAGI OGÓLNE

*Prezentowane w Komunikacie dane:*

- *o zatrudnieniu, wynagrodzeniach oraz produkcji sprzedanej przemysłu i budownictwa, produkcji budowlano-montażowej, a także o sprzedaży detalicznej i hurtowej towarów dotyczą podmiotów gospodarczych, w których liczba pracujących przekracza 9 osób,*
- *o sektorze przedsiębiorstw dotyczą podmiotów prowadzących działalność gospodarczą w zakresie: leśnictwa i pozyskiwania drewna; rybołówstwa w wodach morskich; górnictwa i wydobywania; przetwórstwa przemysłowego; wytwarzania i zaopatrywania w energię elektryczną, gaz, parę wodną, gorącą wodę i powietrze do układów klimatyzacyjnych; dostawy wody; gospodarowania ściekami i odpadami oraz działalności związanej z rekultywacją; budownictwa; handlu hurtowego i detalicznego; naprawy pojazdów samochodowych, włączając motocykle; transportu i gospodarki magazynowej; działalności związanej z zakwaterowaniem i usługami gastronomicznymi; informacji i komunikacji; działalności związanej z obsługą rynku nieruchomości; działalności prawniczej, rachunkowo-księgowej i doradztwa podatkowego, działalności firm centralnych (head offices); doradztwa związanego z zarządzaniem; działalności w zakresie architektury i inżynierii; badań i analiz technicznych; reklamy, badania rynku i opinii publicznej; pozostałej działalności profesjonalnej, naukowej i technicznej; działalności w zakresie usług administrowania i działalności wspierającej; działalności związanej z kulturą, rozrywką i rekreacją; naprawy i konserwacji komputerów i artykułów użytku osobistego i domowego; pozostałej indywidualnej działalności usługowej,*
- *o cenach detalicznych dotyczą towarów żywnościowych i nieżywnościowych oraz usług, które pochodzą z notowań cen prowadzonych przez ankietatorów w wybranych punktach sprzedaży, w wytypowanych rejonach badania cen; ceny żywności notowane są raz w miesiącu z wyjątkiem owoców i warzyw, w zakresie których notowania cen prowadzone są dwa razy w miesiącu,*
- *o skupie produktów rolnych obejmują skup od producentów z terenu województwa; ceny podano bez podatku VAT,*
- *o wynikach finansowych przedsiębiorstw oraz nakładach inwestycyjnych dotyczą podmiotów gospodarczych prowadzących księgi rachunkowe (z wyjątkiem przedsiębiorstw rolnictwa, leśnictwa, łowiectwa i rybactwa, działalności finansowej i ubezpieczeniowej oraz szkół wyższych), w których liczba pracujących przekracza 49 osób.*

*Dane w ujęciu wartościowym wyrażone są w cenach bieżących i stanowią podstawę dla obliczenia wskaźników struktury. Wskaźniki dynamiki zaprezentowano na podstawie wartości w cenach bieżących, z wyjątkiem przemysłu, dla którego wskaźniki dynamiki podano na podstawie wartości w cenach stałych (średnie ceny bieżące 2005 r.).*

*Liczby względne (wskaźniki, odsetki) wyliczono na podstawie danych bezwzględnych, wyrażonych z większą dokładnością niż podane w tekście i tablicach.*

*Dane prezentuje się w układzie Polskiej Klasyfikacji Działalności – PKD 2007.*

W Komunikację zastosowano skróty nazw niektórych poziomów klasyfikacyjnych; zestawienie zastosowanych skrótów i pełnych nazw podaje się poniżej:

<b>skrót</b>	<b>pełna nazwa</b>
<b>sekcje PKD</b>	
wytwarzanie i zaopatrywanie w energię elektryczną, gaz, parę wodną i gorącą wodę	wytwarzanie i zaopatrywanie w energię elektryczną, gaz, parę wodną, gorącą wodę i powietrze do układów klimatyzacyjnych
dostawa wody; gospodarowanie ściekami i odpadami; rekultywacja	dostawa wody; gospodarowanie ściekami i odpadami oraz działalność związana z rekultywacją
handel; naprawa pojazdów samochodowych	handel hurtowy i detaliczny; naprawa pojazdów samochodowych, włączając motocykle
zakwaterowanie i gastronomia	działalność związana z zakwaterowaniem i usługami gastronomicznymi
obsługa rynku nieruchomości	działalność związana z obsługą rynku nieruchomości
administrowanie i działalność wspierająca	działalność w zakresie usług administrowania i działalność wspierająca
<b>działy PKD</b>	
produkcja wyrobów z drewna, korka, słomy i wikliny	produkcja wyrobów z drewna, oraz korka z wyłączeniem mebli; produkcja wyrobów ze słomy i materiałów używanych do wyplatania
produkcja wyrobów z metali	produkcja metalowych wyrobów gotowych, z wyłączeniem maszyn i urządzeń
produkcja maszyn i urządzeń	produkcja maszyn i urządzeń, gdzie indziej niesklasyfikowana
produkcja pojazdów samochodowych, przyczep i naczep	produkcja pojazdów samochodowych, przyczep i naczep, z wyłączeniem motocykli
budowa budynków	roboty budowlane związane ze wznoszeniem budynków
budowa obiektów inżynierii lądowej i wodnej	roboty związane z budową obiektów inżynierii lądowej i wodnej

## **ZNAKI UMOWNE**

Kreska	(-)	—	zjawisko nie wystąpiło.
Kropka	(.)	—	zupełny brak informacji albo brak informacji wiarygodnych.
Znak	(x)	—	wypełnienie pozycji jest niemożliwe lub niecelowe.
Znak	(*)	—	oznacza, że dane zostały zmienione w stosunku do już opublikowanych.
Znak	(Δ)	—	oznacza, że nazwy zostały skrócone w stosunku do obowiązującej klasyfikacji.

**Dane charakteryzujące województwo podlaskie można również znaleźć w publikacjach statystycznych wydawanych przez Urząd Statystyczny w Białymstoku oraz w publikacjach ogólnopolskich GUS.**

**Przy publikowaniu danych US prosimy o podanie źródła.**

## RYNEK PRACY

**Przeciętne zatrudnienie w sektorze przedsiębiorstw** w październiku br. ukształtowało się na poziomie 98,6 tys. osób, tj. o 0,2% niższym od zanotowanego rok wcześniej (w październiku ubiegłego roku wzrosło odpowiednio o 1,9%). **Stopa bezrobocia** była nadal wyższa niż przed rokiem (13,9% wobec 13,4%).

W omawianym okresie przeciętne zatrudnienie w sektorze publicznym wyniosło 9,3 tys. osób i było wyższe o 0,1% niż miesiąc wcześniej i o 2,8% niż przed rokiem. W sektorze prywatnym ukształtowało się na poziomie 89,3 tys. osób i zmniejszyło się w stosunku do zanotowanego we wrześniu br. i październiku 2011 r. odpowiednio o 0,2% i 0,5%.

W odniesieniu do października 2011 r. spadek przeciętnego zatrudnienia odnotowano m.in. w górnictwie i wydobywaniu (o 19,8%), obsłudze rynku nieruchomości (o 6,5%), budownictwie (o 4,1%), a także handlu; naprawie pojazdów samochodowych (o 3,6%). Najwyższy wzrost wystąpił w działalności związanej z kulturą, rozrywką i rekreacją (o 30,5%), transportem i gospodarką magazynową (o 5,5%), zakwaterowaniem i gastronomią (o 3,5%) oraz administrowaniem i działalnością wspierającą (o 3,0%). Wśród działów o znaczącym udziale w zatrudnieniu, w stosunku do analogicznego okresu ubiegłego roku spadek zatrudnienia stwierdzono głównie w jednostkach zajmujących się pozostałym górnictwem i wydobywaniem (o 19,8%), budową obiektów inżynierii lądowej i wodnej (o 14,0%), produkcją pozostałego sprzętu transportowego (o 12,9%), produkcją odzieży (o 9,0%), jak również handlem detalicznym (o 8,9%), natomiast wyższe niż przed rokiem zatrudnienie odnotowano w poligrafii i reprodukcji zapisanych nośników informacji (o 43,0%), naprawie, konserwacji i instalowaniu maszyn i urządzeń (o 19,0%), pozostałej produkcji wyrobów (o 13,8%), produkcji chemikaliów i wyrobów chemicznych (o 13,4%), a także produkcji metali (o 10,0%).

Przeciętne zatrudnienie w sektorze przedsiębiorstw kształtowało się następująco:

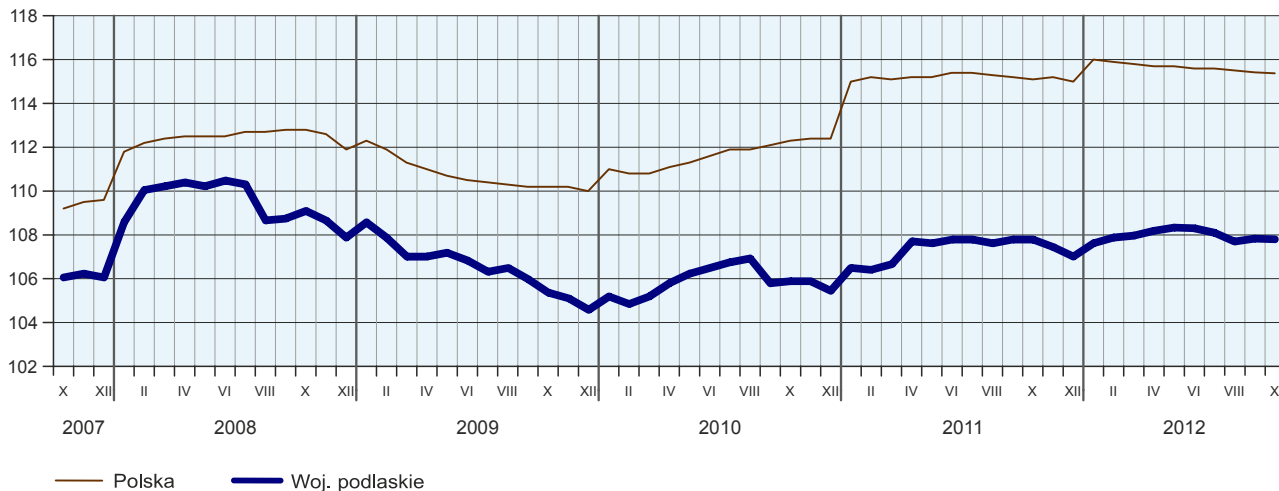
Wyszczególnienie	X 2012		I-X 2012	
	w tys.	X 2011=100	w tys.	I-X 2011=100
<b>O g ó ł e m</b> .....	<b>98,6</b>	<b>99,8</b>	<b>99,0</b>	<b>100,7</b>
w tym:				
Przemysł .....	47,0	100,5	46,9	100,6
górnictwo i wydobywanie .....	0,8	80,2	0,9	96,2
przetwórstwo przemysłowe .....	42,3	101,0	42,2	100,7
wytwarzanie i zaopatrywanie w energię elektryczną, gaz, parę wodną i gorącą wodę <sup>Δ</sup> .....	1,6	98,8	1,6	98,4
dostawa wody; gospodarowanie ściekami i odpadami; rekultywacja <sup>Δ</sup> .....	2,2	102,6	2,2	102,2
Budownictwo .....	10,2	95,9	10,4	99,5
Handel; naprawa pojazdów samochodowych <sup>Δ</sup> .....	23,7	96,4	24,0	98,5
Transport i gospodarka magazynowa .....	4,9	105,5	5,0	105,7
Zakwaterowanie i gastronomia <sup>Δ</sup> .....	1,8	103,5	1,7	94,9
Informacja i komunikacja .....	1,0	102,6	1,1	104,9
Obsługa rynku nieruchomości <sup>Δ</sup> .....	2,1	93,5	2,1	93,2
Administrowanie i działalność wspierająca <sup>Δ</sup> .....	2,8	103,0	2,8	105,7
Działalność związana z kulturą, rozrywką i rekreacją .....	1,9	130,5	1,8	128,5

W porównaniu z poprzednim miesiącem przeciętne zatrudnienie w sektorze przedsiębiorstw zmniejszyło się o 0,1%, a największy spadek zanotowano w górnictwie i wydobywaniu (o 2,2%) oraz budownictwie (o 0,9%). Niewielki wzrost zatrudnienia odnotowano m.in. w sekcjach: wytwarzanie i zaopatrywanie w energię elektryczną, gaz, parę wodną i gorącą wodę oraz zakwaterowanie i gastronomia (po 0,6%), a także dostawa wody; gospodarowanie ściekami i odpadami; rekultywacja (o 0,5%).

W okresie styczeń–październik br. przeciętne zatrudnienie w sektorze przedsiębiorstw osiągnęło poziom 99,0 tys. osób, tj. o 0,7% wyższy niż przed rokiem.

### PRZECIĘTNE ZATRUDNIENIE W SEKTORZE PRZEDSIĘBIORSTW

(przeciętna miesięczna 2005 = 100)



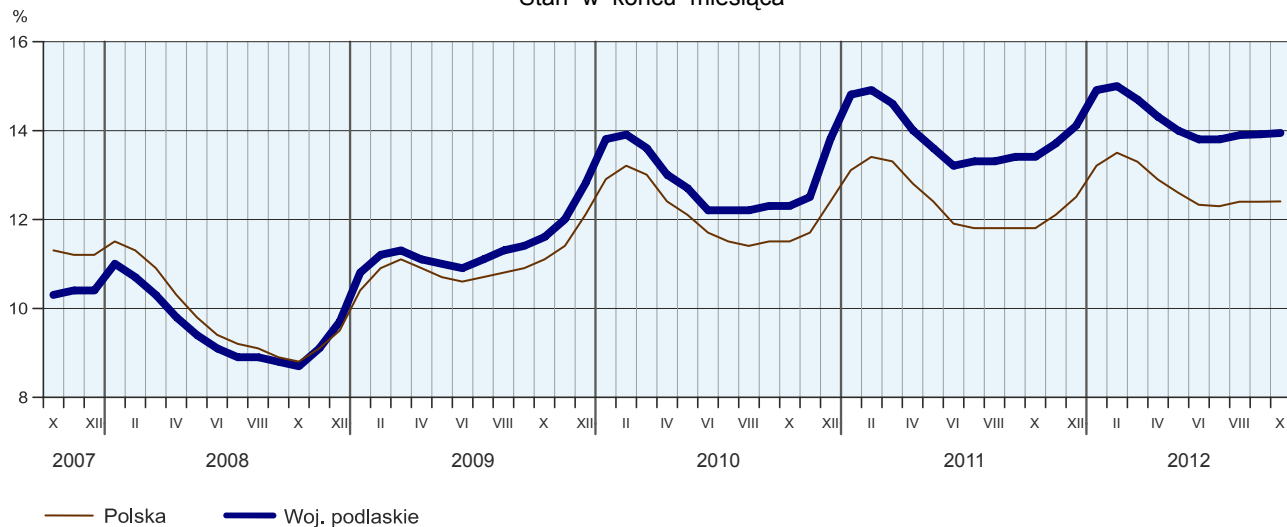
W końcu października br. liczba **bezrobotnych zarejestrowanych** w urzędach pracy wyniosła 65027 osób i była o 308 osób (o 0,5%) większa od zanotowanej w poprzednim miesiącu i o 2740 osób (o 4,4%) większa niż w październiku ubiegłego roku. Kobiety stanowiły 47,4% ogółu zarejestrowanych bezrobotnych (rok wcześniej 49,9%).

Liczba bezrobotnych i stopa bezrobocia kształtowały się następująco:

Wyszczególnienie	X 2011	2012	
		IX	X
Bezrobotni zarejestrowani (stan w końcu miesiąca) .....	62287	64719	65027
Bezrobotni nowo zarejestrowani (w ciągu miesiąca) .....	6841	7324	7755
Bezrobotni wyrejestrowani (w ciągu miesiąca) .....	6627	7603	7447
Stopa bezrobocia rejestrowanego (stan w końcu miesiąca) w % .....	13,4	13,8	13,9

### STOPA BEZROBOCIA REJESTROWANEGO

Stan w końcu miesiąca



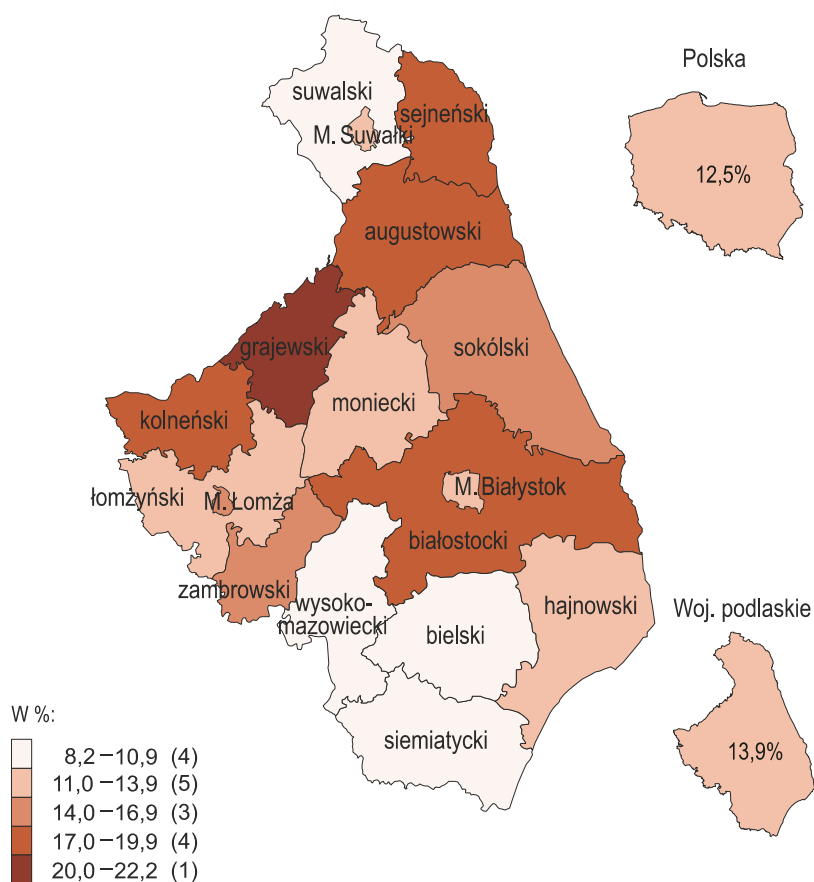
**Stopa bezrobocia rejestrowanego** ukształtowała się na poziomie 13,9%, co oznacza wzrost w stosunku do zanotowanej w poprzednim miesiącu (o 0,1 p.proc.) i w odniesieniu do analogicznego okresu ubiegłego roku (o 0,5 p.proc.).

Nadal do powiatów o najwyższej stopie bezrobocia należały grajewski (22,2%) i sejneński (19,9%), a najniższa stopa bezrobocia wystąpiła w powiatach wysokomazowieckim (8,2%) oraz bielskim (8,7%).

W porównaniu z analogicznym okresem ubiegłego roku stopa bezrobocia wzrosła w 12 powiatach, przy czym najbardziej w powiatach: zambrowskim (o 1,0 p.proc.), łomżyńskim, suwalskim oraz mieście Białystok (po 0,9 p.proc.). Jej największy spadek odnotowano w powiecie sejneńskim (o 1,5 p.proc.), natomiast w powiecie augustowskim utrzymała się ona na niezmiennym poziomie.

### STOPA BEZROBOCIA REJESTROWANEGO WEDŁUG POWIATÓW

Stan w końcu października 2012 r.



W październiku br. w urzędach pracy **zarejestrowano** 7755 osób bezrobotnych, tj. więcej o 5,9% niż przed miesiącem i o 13,4% niż przed rokiem. W stosunku do analogicznego okresu ubiegłego roku zmniejszył się udział osób rejestrujących się po raz kolejny w liczbie nowo zarejestrowanych ogółem (o 2,3 p.proc. do 75,9%) oraz dotychczas niepracujących (o 0,4 p.proc. do 27,5%). Zanotowano natomiast wzrost odsetka osób zwolnionych z przyczyn dotyczących zakładu pracy (o 1,2 p.proc. do 2,8%) oraz absolwentów (o 2,3 p.proc. do 16,4%).

W omawianym miesiącu z ewidencji bezrobotnych **wyrejestrowano** 7447 osób, tj. o 2,1% mniej niż w poprzednim miesiącu i o 12,4% więcej niż rok wcześniej. Z tytułu podjęcia pracy (jako głównej przyczyny wyrejestrowania) z rejestru bezrobotnych wyłączono 3060 osób (przed rokiem 3004). Odsetek tej kategorii osób w ogólnej liczbie wyrejestrowanych w ujęciu rocznym uległ zmniejszeniu (o 4,2 p.proc. do 41,1%). Wśród wykreślonych z ewidencji spadł także udział osób, które utraciły status bezrobotnego w wyniku niepotwierdzenia gotowości do podjęcia pracy (o 3,6 p.proc. do 26,2%) oraz osób, które nabyły prawa emerytalne lub rentowe (o 0,3 p.proc. do 0,6%). Wzrósł natomiast odsetek osób wyrejestrowanych w związku z rozpo-

częciem szkolenia lub stażu u pracodawców (o 8,2 p.proc. do 14,3%) oraz osób, które dobrowolnie zrezygnowały ze statusu bezrobotnego (o 0,4 p.proc. do 6,8%).

W końcu października br. **bez prawa do zasiłku** pozostawało 57189 bezrobotnych, a ich udział w ogólnej liczbie bezrobotnych obniżył się w porównaniu z zanotowanym w analogicznym miesiącu ubiegłego roku (o 0,7 p.proc do 87,9%).

Bezrobotni będący w **szczególnej sytuacji na rynku pracy** w końcu października br. stanowili 91,5% ogółu bezrobotnych (przed rokiem 91,8%). Do tej grupy zaliczane są m.in. osoby długotrwale bezrobotne, których odsetek w liczbie zarejestrowanych ogółem zwiększył się w skali roku (o 0,6 p.proc. do 56,3%). Wzrósł także udział osób bez kwalifikacji zawodowych (o 0,3 p.proc. do 30,7%), osób samotnie wychowujących co najmniej jedno dziecko w wieku do 18 roku życia (o 0,2 p.proc. do 7,0%) oraz niepełnosprawnych (o 0,1 p.proc. do 5,7%). Zmniejszył się natomiast odsetek bezrobotnych do 25 roku życia (o 1,2 p.proc. do 21,8%). Udział osób bezrobotnych powyżej 50 roku życia pozostał na niezmiennym poziomie (22,9%).

Liczba bezrobotnych w większości wymienionych kategorii zwiększyła się w ujęciu rocznym, a najbardziej wśród osób samotnie wychowujących co najmniej jedno dziecko w wieku do 18 roku życia (o 7,0%).

Udziały wybranych kategorii bezrobotnych będących w szczególnej sytuacji na rynku pracy w ogólnej liczbie bezrobotnych zarejestrowanych kształtowały się następująco:

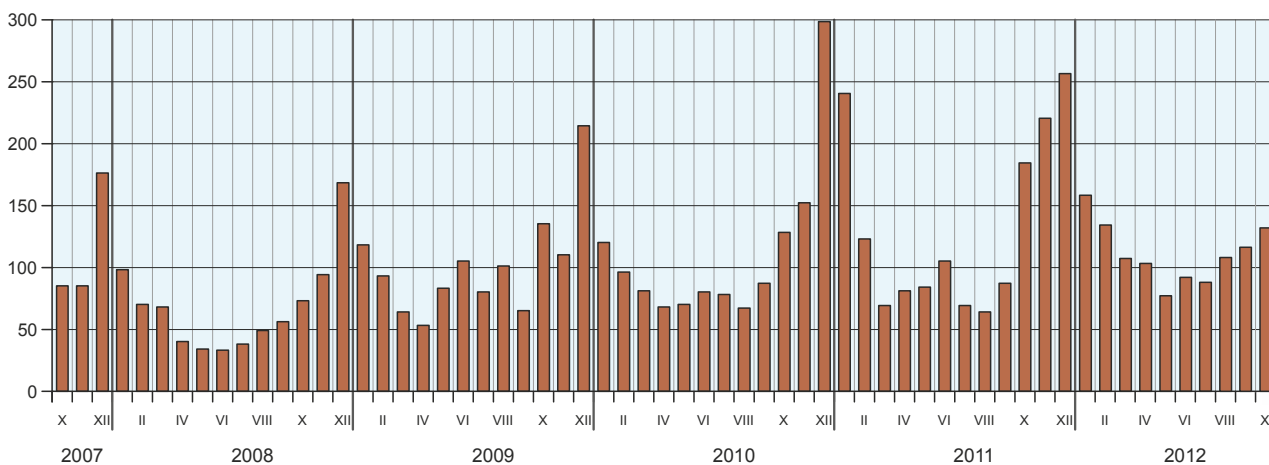
Kategorie bezrobotnych	X 2011	2012	
		IX	X
w % ogólnej liczby bezrobotnych			
Do 25 roku życia .....	23,0	22,0	21,8
Długotrwale bezrobotni <sup>a</sup> .....	55,7	56,6	56,3
Powyżej 50 roku życia .....	22,9	22,9	22,9
Bez kwalifikacji zawodowych .....	30,4	30,7	30,7
Samotnie wychowujący co najmniej jedno dziecko w wieku do 18 roku życia .....	6,8	7,0	7,0
Niepełnosprawni .....	5,6	5,6	5,7

<sup>a</sup> Do długotrwale bezrobotnych zalicza się osoby pozostające w rejestrze powiatowego urzędu pracy łącznie przez okres ponad 12 miesięcy w okresie ostatnich 2 lat, z wyłączeniem okresów odbywania stażu i przygotowania zawodowego w miejscu pracy.

W październiku br. do urzędów pracy zgłoszono 1686 **ofert zatrudnienia**, tj. o 659 mniej niż przed miesiącem, ale o 636 więcej niż rok wcześniej. W końcu miesiąca na 1 ofertę pracy przypadało 134 bezrobotnych (przed miesiącem 113, przed rokiem 184).

### LICZBA BEZROBOTNYCH NA 1 OFERTĘ PRACY

Stan w końcu okresu



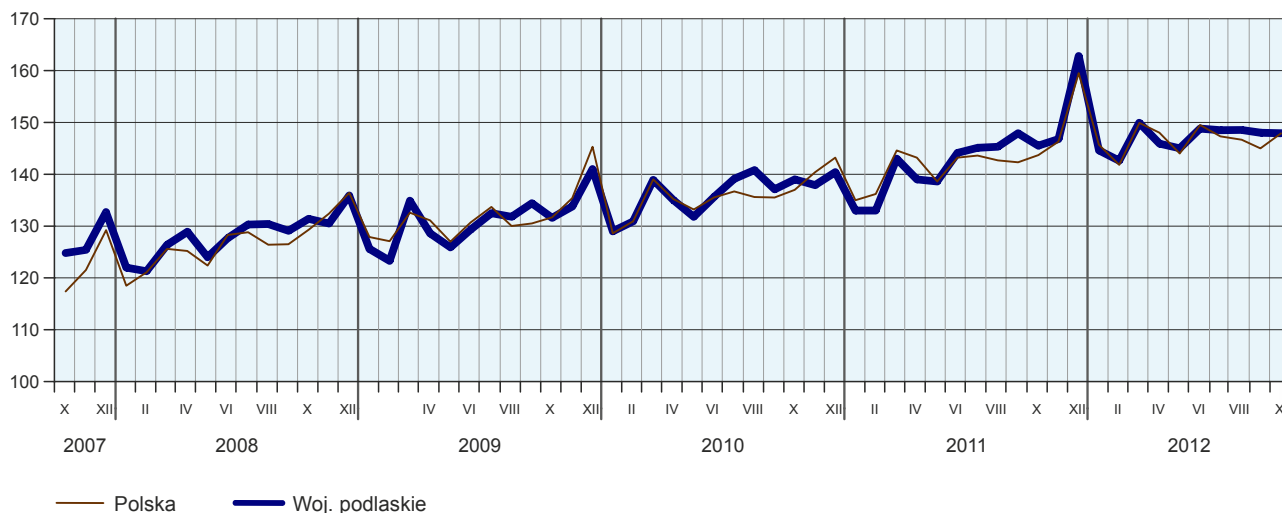
Z danych urzędów pracy wynika, że według stanu w końcu października br. 12 zakładów pracy zapowiedziało zwolnienie w najbliższym czasie 112 pracowników (przed rokiem odpowiednio 14 zakładów i 185 pracowników).

## WYNAGRODZENIA

W październiku br. przeciętne miesięczne wynagrodzenie brutto w sektorze przedsiębiorstw osiągnęło poziom 3106,34 zł, tj. o 1,6% wyższy niż w analogicznym okresie ubiegłego roku (rok wcześniej wzrosło odpowiednio o 4,7%).

W omawianym miesiącu przeciętne miesięczne wynagrodzenie brutto w sektorze publicznym wyniosło 3728,77 zł, a w prywatnym – 3041,43 zł. W stosunku do października 2011 r. w obu sektorach odnotowano wzrost wynagrodzenia odpowiednio o 5,3% i 1,0%.

### PRZECIĘTNE MIESIĘCZNE WYNAGRODZENIE BRUTTO W SEKTORZE PRZEDSIĘBIORSTW (przeciętna miesięczna 2005 = 100)



Przeciętne miesięczne wynagrodzenia brutto w sektorze przedsiębiorstw kształtowały się następująco:

Wyszczególnienie	X 2012		I-X 2012	
	w zł	X 2011=100	w zł	I-X 2011=100
<b>O g ó ł e m</b> .....	<b>3106,34</b>	<b>101,6</b>	<b>3089,67</b>	<b>103,7</b>
w tym:				
Przemysł .....	3112,04	101,9	3109,81	105,0
górnictwo i wydobywanie .....	3320,15	86,7	3132,44	86,0
przetwórstwo przemysłowe .....	3038,77	101,8	3053,66	105,5
wytwarzanie i zaopatrywanie w energię elektryczną, gaz, parę wodną i gorącą wodę <sup>Δ</sup> .....	4519,57	105,9	4384,77	104,1
dostawa wody; gospodarowanie ściekami i odpadami; rekultywacja <sup>Δ</sup> .....	3404,55	110,5	3233,20	105,1
Budownictwo .....	3778,49	96,5	3631,50	98,2
Handel; naprawa pojazdów samochodowych <sup>Δ</sup> .....	2785,91	103,1	2779,96	103,9
Transport i gospodarka magazynowa .....	3049,87	102,1	2958,40	104,3
Zakwaterowanie i gastronomia <sup>Δ</sup> .....	2273,08	107,1	2280,36	110,3
Informacja i komunikacja .....	4347,64	102,7	4237,95	101,4
Obsługa rynku nieruchomości <sup>Δ</sup> .....	3509,49	104,3	3408,13	103,4
Administrowanie i działalność wspierająca <sup>Δ</sup> .....	1846,97	101,9	1886,61	104,7
Działalność związana z kulturą, rozrywką i rekreacją .....	3711,27	103,8	3541,82	99,3

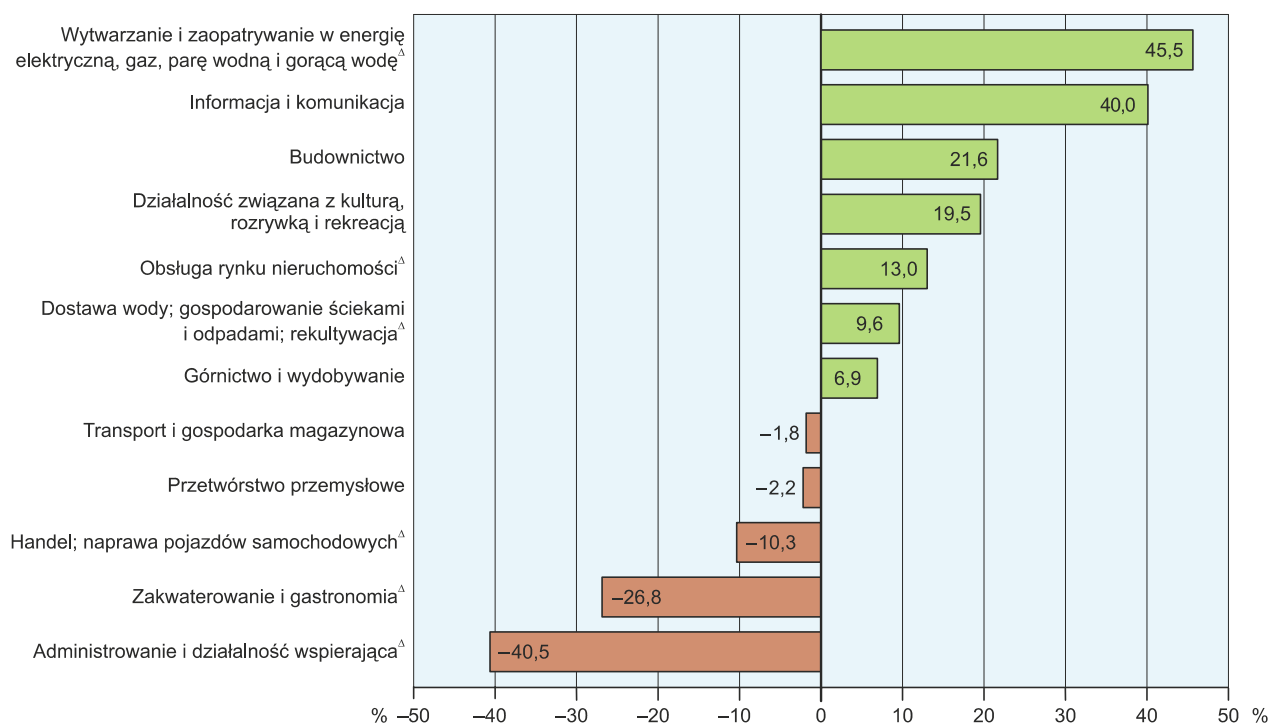
W porównaniu z analogicznym okresem ubiegłego roku wzrost przeciętnych wynagrodzeń wystąpił w większości sekcji sektora przedsiębiorstw, przy czym najwyższy odnotowano w dostawie wody; gospodarowaniu ściekami i odpadami; rekultywacji (o 10,5%), zakwaterowaniu i gastronomii (o 7,1%), wytwarzaniu i zaopatrywaniu w energię elektryczną, gaz, parę wodną i gorącą wodę (o 5,9%), a także w obsłudze rynku



nieruchomości (o 4,3%). Niższy niż przed rokiem poziom przeciętnych wynagrodzeń zanotowano w dwóch sekcjach, tj. górnictwo i wydobywanie (o 13,3%) oraz budownictwo (o 3,5%).

W październiku br. wynagrodzenie zdecydowanie wyższe od przeciętnego w województwie otrzymali m.in. zatrudnieni w sekcjach: wytwarzanie i zaopatrywanie w energię elektryczną, gaz, parę wodną i gorącą wodę (o 45,5%), informacja i komunikacja (o 40,0%), budownictwo (o 21,6%) oraz działalność związana z kulturą, rozrywką i rekreacją (o 19,5%). Wynagrodzenie znacznie niższe od średniego uzyskali zatrudnieni w jednostkach zajmujących się administrowaniem i działalnością wspierającą (o 40,5%), zakwaterowaniem i gastronomią (o 26,8%), a także handlem; naprawą pojazdów samochodowych (o 10,3%).

**ODCHYLENIA WZGLĘDNE PRZECIĘTNYCH MIESIĘCZNYCH WYNAGRODZEŃ BRUTTO  
OD ŚREDNIEGO WYNAGRODZENIA W SEKTORZE PRZEDSIĘBIORSTW W WOJEWÓDZTWIE  
W PAŹDZIERNIKU 2012 R.**



W ciągu dziesięciu miesięcy br. przeciętne miesięczne wynagrodzenie brutto w sektorze przedsiębiorstw ukształtowało się na poziomie 3089,67 zł, tj. o 3,7% wyższym niż przed rokiem.

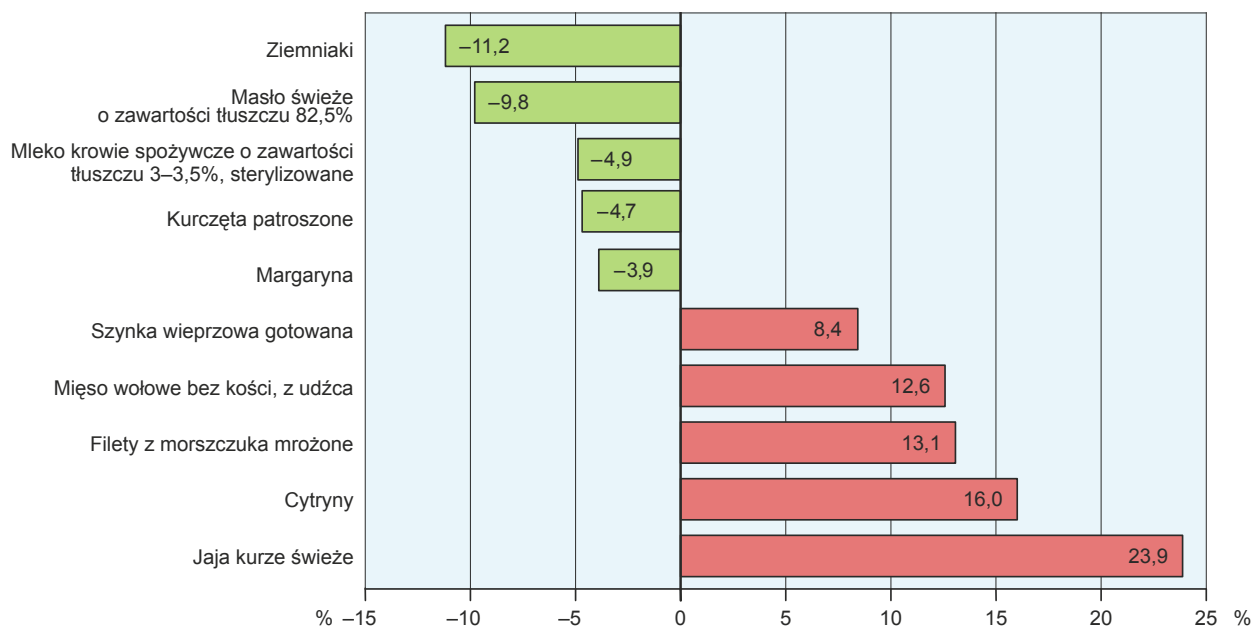
\*\*\*

**CENY DETALICZNE**

Ceny detaliczne większości artykułów żywnościowych w październiku br. były wyższe niż w analogicznym okresie ubiegłego roku. Najbardziej zdrożały jaja kurze świeże (o 23,9%), cytryny (o 16,0%) oraz filety z morszczuka mrożone (o 13,1%). Droższe niż przed rokiem były także mięso i wędliny (np. mięso wołowe bez kości, z udźca – o 12,6%, szynka wieprzowa gotowana – o 8,4%). Znacznie mniej niż rok temu konsumenci płacili za ziemniaki (o 11,2%) i masło świeże o zawartości tłuszczu 82,5% (o 9,8%). Obniżyły się również ceny mleka krowiego spożywczego o zawartości tłuszczu 3–3,5%, sterylizowanego (o 4,9%), kurcząt patroszonych (o 4,7%) oraz margaryny (o 3,9%).

## ZMIANY CEN DETALICZNYCH WYBRANYCH ARTYKUŁÓW ŻYWNOŚCIOWYCH W PAŹDZIERNIKU 2012 R.

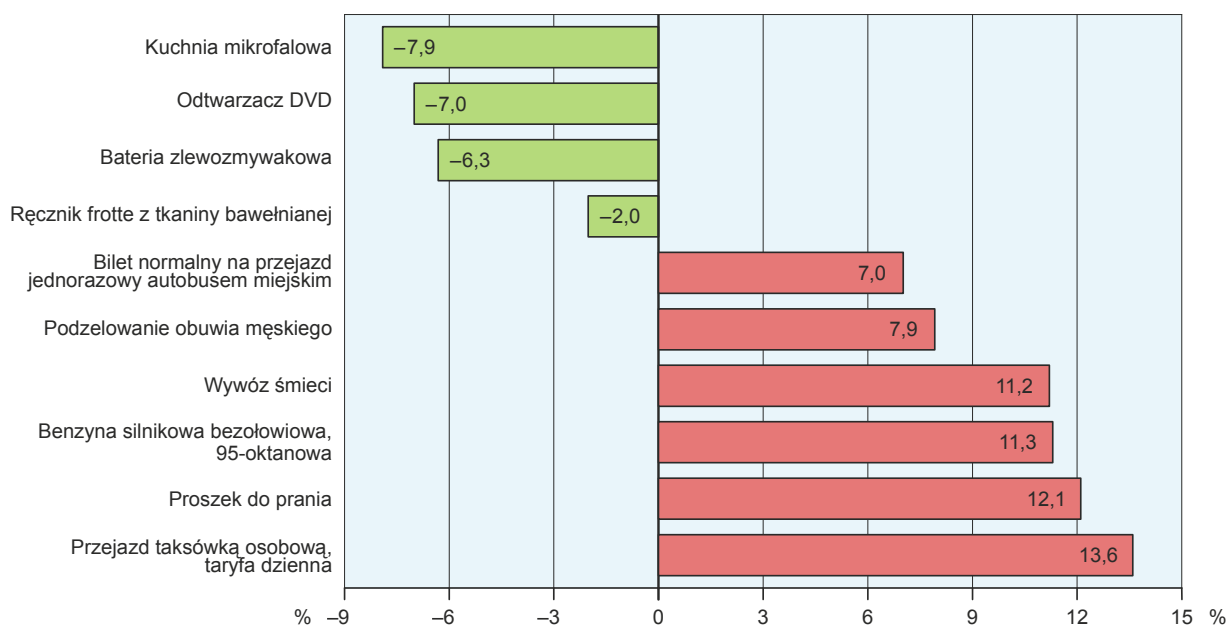
(wzrost/spadek w stosunku do analogicznego okresu roku poprzedniego)



Mniejszym zmianom w skali roku uległy ceny większości artykułów nieżywnościowych i usług konsumpcyjnych. Wyższy wzrost zanotowano m.in. w przypadku opłaty za przejazd taksówką osobową (o 13,6%), cen proszku do prania (o 12,1%) i benzyny silnikowej bezołowiowej, 95-oktanowej (o 11,3%) oraz opłaty za wywóz śmieci (o 11,2%). Więcej niż w analogicznym okresie ubiegłego roku należało zapłacić za podzelowanie obuwia męskiego (o 7,9%) i bilet normalny na przejazd jednorazowy autobusem miejskim (o 7,0%). Zwiększyły się również opłaty związane z dostawą ciepłej i zimnej wody z miejskiej sieci wodociągowej (odpowiednio o 6,1% i 4,7%). Tańsze niż przed rokiem były m.in.: kuchnia mikrofalowa (o 7,9%), odtwarzacz DVD (o 7,0%), bateria zlewozmywakowa (o 6,3%) oraz ręcznik frotte z tkaniny bawełnianej (o 2,0%).

## ZMIANY CEN DETALICZNYCH WYBRANYCH ARTYKUŁÓW NIEŻYWNOŚCIOWYCH I USŁUG KONSUMPCYJNYCH W PAŹDZIERNIKU 2012 R.

(wzrost/spadek w stosunku do analogicznego okresu roku poprzedniego)



\*\*\*

## ROLNICTWO

W październiku br. średnia temperatura powietrza zanotowana na obszarze województwa podlaskiego wyniosła 6,7°C i była o 0,1°C niższa od średniej z lat 1971–2000, przy czym temperatura maksymalna osiągnęła 17,8°C, a minimalna ukształtowała się na poziomie minus 14,3°C (obydwu pomiarów dokonano w Białymstoku). Średnia suma opadów atmosferycznych wyniosła 63,0 mm i stanowiła 131,3% normy z wielolecia<sup>1</sup>. W zależności od regionu, liczba dni z temperaturą poniżej 0°C wyniosła od 9 (w Suwałkach) do 12 (w Białymstoku), zaś liczba dni z opadami – od 15 (w Białymstoku) do 17 (w Suwałkach). Większość zbóż zasianych w optymalnym terminie była dobrze rozkrzewiona.

Warunki pogodowe w pierwszych dwóch dekadach października pozwoliły na dokończenie spóźnionych siewów ozimin i zbiorów okopowych pastewnych oraz rozpoczęcie zbioru kukurydzy. W trzeciej dekadzie miesiąca wystąpiły przymrozki oraz opady śniegu utrzymujące się przez cały tydzień. Zaostrzenie warunków atmosferycznych nie wpłynęło jednak negatywnie na wzrost roślin, których wegetacja nie została zahamowana. Do końca października na polach, gdzie rosła jeszcze kukurydza przeznaczona na zbiór nie wykonano zaplanowanych orek przedzimowych.

Skup zbóż<sup>a</sup> kształtował się następująco:

Wyszczególnienie	VII–X 2012		X 2012		
	w tys. t	analogiczny okres roku poprzedniego= =100	w tys. t	X 2011=100	IX 2012=100
Ziarno zbóż podstawowych <sup>b</sup> .....	68,1	211,4	9,4	182,4	84,8
w tym:					
pszenica .....	35,7	187,3	5,9	209,8	80,3
żyto .....	15,6	252,1	1,9	245,5	113,3

<sup>a</sup> Bez skupu realizowanego przez osoby fizyczne. <sup>b</sup> Obejmuje pszenicę, żyto, jęczmień, owies i pszenżyto, łącznie z mieszankami zbożowymi; bez ziarna siewnego.

**Skup zbóż podstawowych** (z mieszankami zbożowymi, bez ziarna siewnego) w okresie lipiec–październik 2012 r. wyniósł 68,1 tys. t i wzrósł ponad 2-krotnie w skali roku. Pszenicy skupiono o 87,3% więcej niż przed rokiem, a żyta ponad 2,5-krotnie więcej niż w analogicznym okresie 2011 r.

W październiku br. skupiono 9,4 tys. t zbóż, tj. o 15,2% mniej niż miesiąc wcześniej, ale o 82,4% więcej niż w analogicznym okresie ubiegłego roku. Skup pszenicy był o 19,7% niższy niż we wrześniu br., ale ponad 2-krotnie wyższy niż przed rokiem, natomiast skup żyta zwiększył się o 13,3% w odniesieniu do poziomu zanotowanego w poprzednim miesiącu i 2,5-krotnie w stosunku do października 2011 r.

Skup podstawowych produktów zwierzęcych<sup>a</sup> kształtował się następująco:

Wyszczególnienie	I–X 2012		X 2012		
	w tys. t	I–X 2011=100	w tys. t	X 2011=100	IX 2012=100
Żywiec rzeźny <sup>b</sup> .....	159,5	101,0	15,9	104,9	118,4
w tym:					
bydło (bez cieląt) .....	37,3	97,5	2,7	91,8	123,0
trzoda chlewna .....	49,2	96,5	4,1	92,0	100,1
drób .....	70,2	107,6	9,0	118,0	128,1
Mleko <sup>c</sup> .....	1602,4	108,3	153,4	102,9	97,1

<sup>a</sup> W okresie lipiec–październik bez skupu realizowanego przez osoby fizyczne. <sup>b</sup> Obejmuje bydło, cielęta, trzodę chlewną, owce, koanie i drób; w wadze żywej. <sup>c</sup> W milionach litrów.

<sup>1</sup> Przeciętne wartości temperatur i opadów obliczono jako średnie arytmetyczne przeciętnych miesięcznych wartości z dwóch stacji hydrologiczno-meteorologicznych Instytutu Meteorologii i Gospodarki Wodnej zlokalizowanych w Białymstoku i Suwałkach.

W okresie styczeń–październik br. producenci z województwa podlaskiego dostarczyli do **skupu** 159,5 tys. t **żywca rzeźnego** (w wadze żywej), tj. o 1,0% więcej niż przed rokiem. W ujęciu rocznym zwiększyła się o 7,6% ilość skupionego żywca drobiowego, zaś w przypadku skupu żywca wieprzowego i wołowego zanotowano spadek odpowiednio o 3,5% i 2,5%. W październiku br. skup żywca rzeźnego ukształtował się na poziomie 15,9 tys. t i był wyższy od zanotowanego w poprzednim miesiącu oraz przed rokiem odpowiednio o 18,4% i 4,9%. Zarówno w stosunku do poprzedniego miesiąca, jak i października ubiegłego roku zwiększyła się podaż poszczególnych gatunków zwierząt rzeźnych, z wyjątkiem żywca wołowego i wieprzowego w ujęciu rocznym.

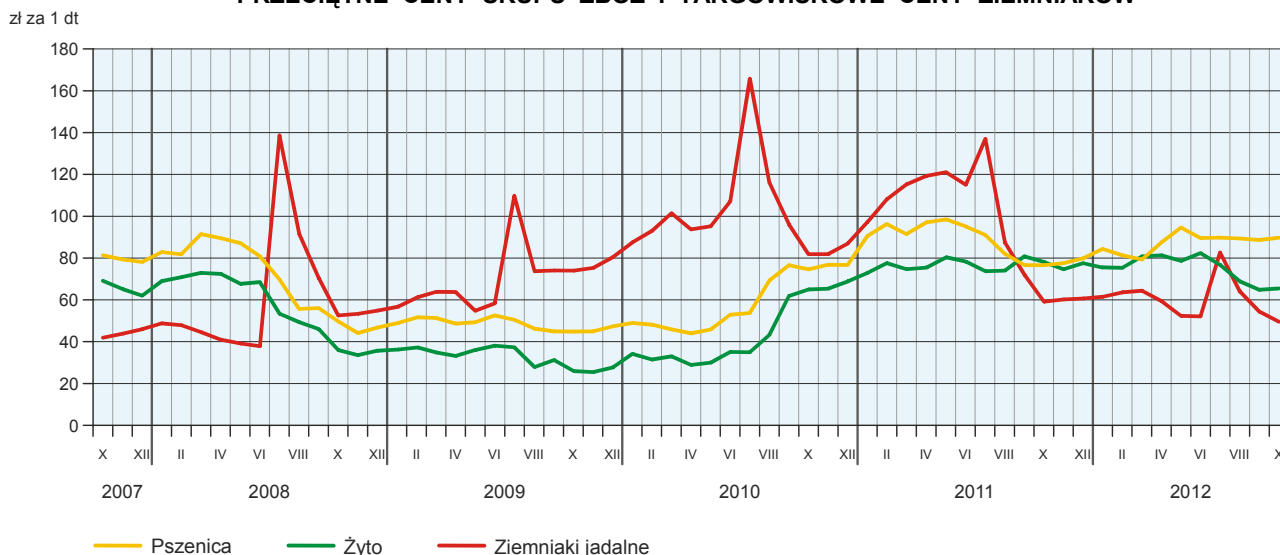
Przeciętne ceny podstawowych produktów rolnych kształtowały się następująco:

Wyszczególnienie	Ceny w skupie					Ceny na targowiskach				
	I-X 2012		X 2012			I-X 2012		X 2012		
	w zł	I-X 2011= =100	w zł	X 2011= =100	IX 2012= =100	w zł	I-X 2011= =100	w zł	X 2011= =100	IX 2012= =100
Ziarno zbóż <sup>a</sup> – za 1 dt:										
pszenica .....	87,90	101,2	89,66	117,1	101,2	95,36	97,6	92,73	100,2	98,6
żyto .....	73,47	96,9	65,41	83,7	101,0	76,65	102,5	71,03	89,9	96,0
Ziemniaki <sup>b</sup> – za 1 dt .....	25,95	115,5	25,55	116,2	104,2	60,37	58,6	49,51	83,6	91,1
Żywiec rzeźny – za 1 kg wagi żywej:										
w tym:										
bydło (bez cieląt) .....	6,44	122,0	6,17	102,1	95,4	.	x	.	x	x
trzoda chlewna .....	5,30	121,6	5,81	116,3	101,2	.	x	.	x	x
drób .....	4,22	105,2	4,27	99,0	94,2	.	x	.	x	x
Zwierzęta gospodarskie – za 1 szt.:										
krowa dojna .....	.	x	.	x	x	3161,48	114,0	3337,50	121,9	98,9
jałówka 1-rocznia .....	.	x	.	x	x	1955,06	117,9	2064,29	118,4	103,2
prosię na chów .....	.	x	.	x	x	167,79	156,0	183,66	161,7	106,6
Mleko – za 1 hl .....	124,95	97,9	123,94	95,1	100,5	.	x	.	x	x

<sup>a</sup> W skupie – bez ziarna siewnego. <sup>b</sup> Na targowiskach – jadalne.

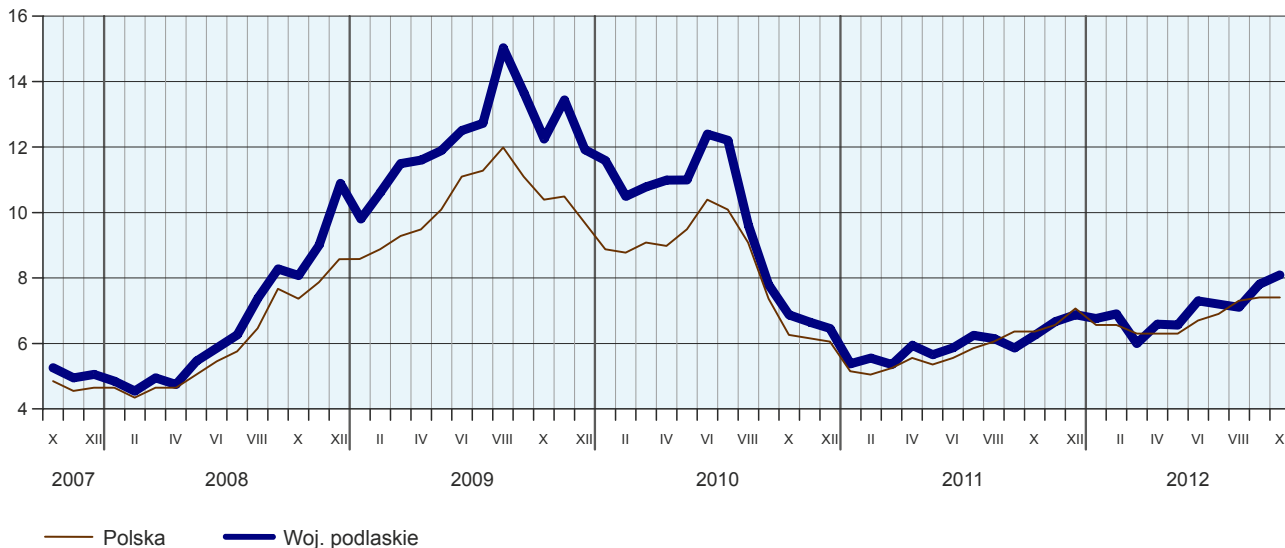
W październiku br. producenci z województwa podlaskiego uzyskiwali wyższe niż przed miesiącem ceny za dostarczone do skupu **ziarno pszenicy** (o 1,2%) i **żyta** (o 1,0%). W obrocie targowiskowym w skali miesiąca ceny obydwu gatunków zbóż spadły odpowiednio o 1,4% i 4,0%. W ujęciu rocznym przeciętna cena pszenicy wzrosła w skupie o 17,1%, a w obrocie targowiskowym o 0,2%, natomiast średnia cena żyta zmniejszyła się w skupie o 16,3%, zaś na targowiskach o 10,1%.

#### PRZECIĘTNE CENY SKUPU ZBÓŻ I TARGOWISKOWE CENY ZIEMNIAKÓW



W październiku br. przeciętna **cena ziemniaków** w skupie ukształtowała się na poziomie 25,55 zł za 1 dt i była wyższa o 4,2% niż przed miesiącem oraz o 16,2% niż przed rokiem, natomiast za 1 dt ziemniaków jadalnych na targowiskach płacono średnio 49,51 zł, tj. mniej niż przed miesiącem i przed rokiem odpowiednio o 8,9% i 16,4%.

### RELACJA PRZECIĘTNYCH CEN SKUPU ŻYWCA WIEPRZOWEGO DO PRZECIĘTNYCH CEN ŻYTA NA TARGOWISKACH

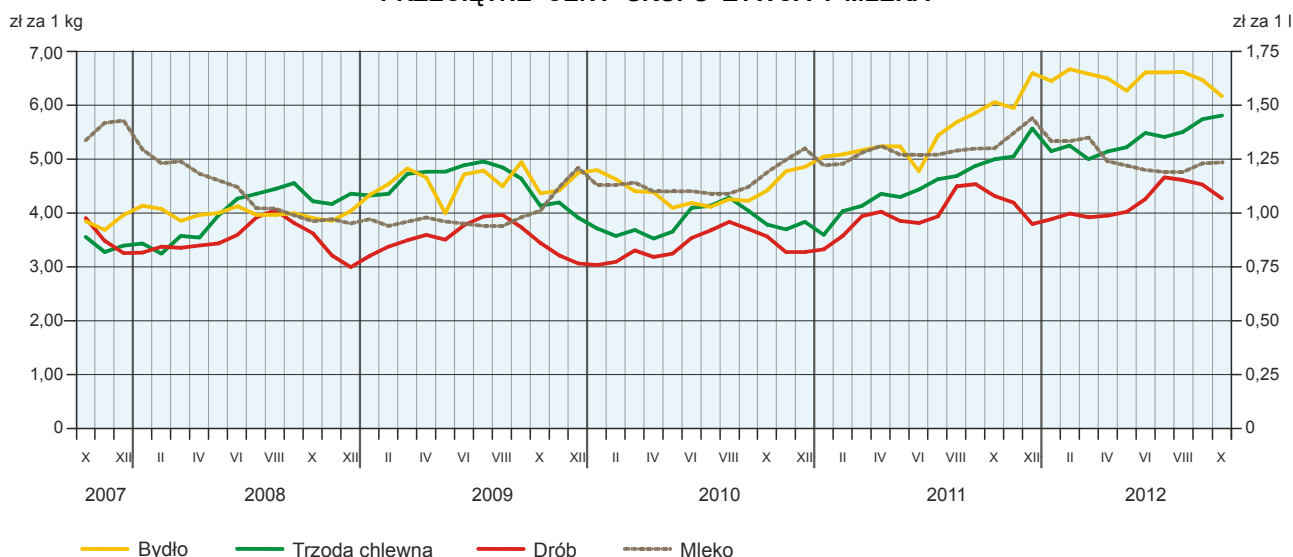


W październiku br., przy niewiele większej niż przed miesiącem, ale mniejszej niż przed rokiem podaży żywca wieprzowego, przeciętna cena skupu 1 kg tego surowca osiągnęła poziom 5,81 zł i zwiększyła się w porównaniu z zanotowaną w poprzednim miesiącu oraz przed rokiem odpowiednio o 1,2% i 16,3%. Wzrost **ceny skupu żywca wieprzowego** wpłynął na poprawę opłacalności tuczu trzody chlewnej w skali miesiąca oraz roku. Relacja ceny skupu trzody chlewnej do ceny żyta na targowiskach w omawianym miesiącu wyniosła 8,2 wobec 7,8 we wrześniu br. i 6,3 w październiku ubiegłego roku.

W obrocie targowiskowym średnia cena prosięcia przeznaczonego do dalszego chowu ukształtowała się na poziomie 183,66 zł i była wyższa o 6,6% niż przed miesiącem i o 61,7% niż przed rokiem.

W omawianym miesiącu, przy zwiększonej podaży, zaobserwowano spadek **ceny żywca drobiowego** zarówno w ujęciu miesięcznym, jak i rocznym. Średnia cena skupu 1 kg drobiu rzeźnego wyniosła 4,27 zł i była o 5,8% niższa w porównaniu z zanotowaną w poprzednim miesiącu i o 1,0% niższa w odniesieniu do października ubiegłego roku.

### PRZECIĘTNE CENY SKUPU ŻYWCA I MLEKA



Przy zwiększonych w skali miesiąca, ale mniejszych niż przed rokiem dostawach **żywca wołowego** do skupu, cena tego surowca w październiku br. ukształtowała się na poziomie 6,17 zł za 1 kg, czyli zmniejszyła się (o 4,6%) w odniesieniu do zanotowanej w poprzednim miesiącu, ale nadal była wyższa (o 2,1%) niż rok wcześniej.

W okresie styczeń–październik br. **skup mleka** wyniósł 1602,4 mln l i zwiększył się w skali roku o 8,3%. Średnia cena tego surowca ukształtowała się na poziomie 124,95 zł za 100 l, tj. o 2,1% niższym niż w analogicznym okresie ubiegłego roku. W październiku 2012 r. skupiono 153,4 mln l mleka, tj. o 2,9% mniej niż we wrześniu br., ale o 2,9% więcej niż rok wcześniej. Średnia cena mleka za 100 l osiągnęła poziom 123,94 zł i w odniesieniu do zanotowanej w poprzednim miesiącu wzrosła o 0,5%, natomiast w skali roku zmniejszyła się o 4,9%.

W październiku br. w obrocie targowiskowym za krowę dojną płacono średnio 3337,50 zł, czyli mniej niż przed miesiącem (o 1,1%), ale więcej niż przed rokiem (o 21,9%). Cena jałówki 1-roczonej ukształtowała się na poziomie 2064,29 zł, tj. wyższym o 3,2% niż we wrześniu br. i o 18,4% niż w październiku ubiegłego roku.

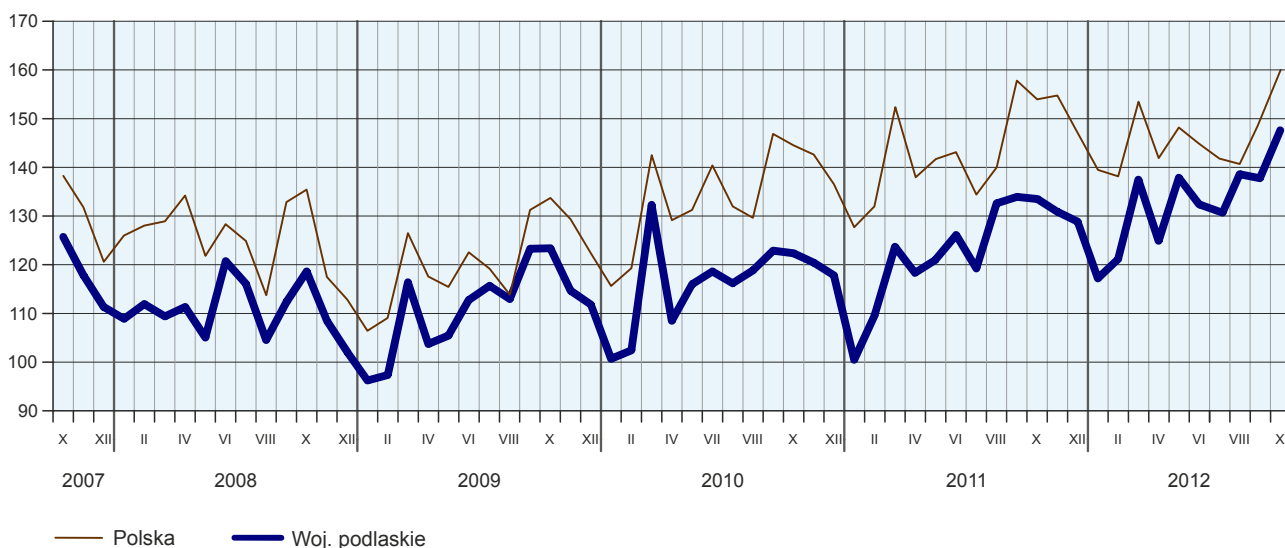
\*\*\*

## PRZEMYSŁ I BUDOWNICTWO

**Produkcja sprzedana przemysłu** w październiku br. osiągnęła wartość (w cenach bieżących) 1740,1 mln zł i była (w cenach stałych) wyższa o 6,3% niż przed miesiącem i o 10,3% niż przed rokiem (wówczas zanotowano jej wzrost o 9,3%). Równocześnie nastąpił spadek (w cenach bieżących) **produkcji budowlano-montażowej** w skali roku – wyniósł on 30,1% (podczas gdy rok wcześniej zaobserwowano jej wzrost o 42,3%).

### PRODUKCJA SPRZEDANA PRZEMYSŁU

(ceny stałe; przeciętna miesięczna 2005 = 100)



Produkcja sprzedana w przetwórstwie przemysłowym, stanowiąca prawie 94% ogólnej produkcji przemysłowej, w porównaniu z analogicznym okresem ubiegłego roku zwiększyła się o 11,3%. Wzrost (o 10,0%) zanotowano także w sekcji dostawa wody; gospodarowanie ściekami i odpadami; rekultywacja. Spadek produkcji sprzedanej nastąpił w wytwarzaniu i zaopatrywaniu w energię elektryczną, gaz, parę wodną i gorącą wodę (o 17,8%), a także w górnictwie i wydobywaniu (o 3,4%).

Wyższy niż w październiku ubiegłego roku poziom produkcji sprzedanej zaobserwowano w 21 (spośród 27 występujących w województwie) działach przemysłu, a niższy – w 6. Uwzględniając działy o znaczącym

udziale w produkcji sprzedanej przemysłu, największy wzrost wartości sprzedaży w odniesieniu do poziomu sprzed roku zanotowano w produkcji wyrobów z drewna, korka, słomy i wikliny (o 28,7%), wyrobów z gumy i tworzyw sztucznych (o 9,0%) oraz artykułów spożywczych (o 5,8%).

Dynamika (w cenach stałych) i struktura (w cenach bieżących) produkcji sprzedanej przemysłu kształtowały się następująco:

Sekcje i działy	X 2012	I-X 2012	
		analogiczny okres roku poprzedniego = 100	w odsetkach
<b>O g ó ł e m</b> .....	<b>110,3</b>	<b>109,4</b>	<b>100,0</b>
Górnictwo i wydobywanie .....	96,6	87,0	1,3
Przetwórstwo przemysłowe .....	111,3	110,5	94,0
w tym produkcja:			
artykułów spożywczych .....	105,8	107,3	53,1
wyrobów z drewna, korka, słomy i wikliny <sup>Δ</sup> .....	128,7	112,0	9,4
poligrafia i reprodukcja zapisanych nośników informacji	168,3	192,5	1,0
wyrobów z gumy i tworzyw sztucznych .....	109,0	102,7	6,7
wyrobów z pozostałych mineralnych surowców nie-metalicznych .....	104,4	97,4	1,8
wyrobów z metali <sup>Δ</sup> .....	132,4	136,3	2,6
maszyn i urządzeń <sup>Δ</sup> .....	108,0	116,4	5,8
pojazdów samochodowych, przyczep i naczep <sup>Δ</sup> .....	157,4	113,0	1,2
mebli .....	114,9	109,3	1,7
Wytwarzanie i zaopatrywanie w energię elektryczną, gaz, parę wodną i gorącą wodę <sup>Δ</sup> .....	82,2	87,3	2,7
Dostawa wody; gospodarowanie ściekami i odpadami; rekultywacja <sup>Δ</sup> .....	110,0	103,1	2,0

W porównaniu z poprzednim miesiącem produkcja sprzedana przemysłu wzrosła o 6,3%, przy czym w wytwarzaniu i zaopatrywaniu w energię elektryczną, gaz, parę wodną i gorącą wodę wzrost wyniósł 41,7%, górnictwie i wydobywaniu – 13,7%, a w przetwórstwie przemysłowym – 5,8%. Spadek zanotowano natomiast w dostawie wody; gospodarowaniu ściekami i odpadami; rekultywacji – o 3,5%.

Wydajność pracy w przemyśle, mierzona produkcją sprzedaną na 1 zatrudnionego, w październiku br. wyniosła (w cenach bieżących) 37,0 tys. zł i była (w cenach stałych) o 9,7% wyższa niż przed rokiem, przy jednoczesnym wzroście przeciętnego zatrudnienia i przeciętnego miesięcznego wynagrodzenia brutto odpowiednio o 0,5% i 1,9%.

W okresie styczeń–październik br. produkcja sprzedana przemysłu wyniosła (w cenach bieżących) 15696,7 mln zł i była (w cenach stałych) o 9,4% wyższa niż w analogicznym okresie ubiegłego roku.

**Produkcja sprzedana budownictwa** (w cenach bieżących) w październiku br. ukształtowała się na poziomie 393,4 mln zł, czyli niższym od zanotowanego w poprzednim miesiącu oraz w październiku ubiegłego roku odpowiednio o 6,8% i 22,1%.

Wydajność pracy w budownictwie, mierzona produkcją sprzedaną na 1 zatrudnionego, wyniosła 38,5 tys. zł, co w odniesieniu do października 2011 r. oznacza spadek o 18,7%, przy niższym przeciętnym zatrudnieniu oraz przeciętnym miesięcznym wynagrodzeniu brutto odpowiednio o 4,1% i 3,5%.

W okresie dziesięciu miesięcy br. wartość produkcji sprzedanej budownictwa osiągnęła 3524,8 mln zł, tj. o 0,7% mniej niż przed rokiem.

**Produkcja budowlano-montażowa** (w cenach bieżących) zrealizowana w październiku 2012 r. ukształtowała się na poziomie 197,4 mln zł (co stanowiło 50,2% ogólnej wartości produkcji sprzedanej budownictwa) i była o 30,1% niższa od zanotowanej rok wcześniej.

W porównaniu z analogicznym miesiącem ubiegłego roku spadek wartości produkcji odnotowano we wszystkich trzech działach budownictwa, z czego w jednostkach, których podstawowym rodzajem działalności jest budowa budynków – o 44,8%, w podmiotach specjalizujących się w budowie obiektów inżynierii lądowej i wodnej – o 15,8%, a w przedsiębiorstwach wykonujących głównie roboty budowlane specjalistyczne – o 7,7%.

Dynamika i struktura (w cenach bieżących) produkcji budowlano-montażowej kształtowały się następująco:

Działy budownictwa	X 2012	I-X 2012	
		analogiczny okres roku poprzedniego = 100	w odsetkach
<b>O g ó ł e m</b> .....	<b>69,9</b>	<b>101,5</b>	<b>100,0</b>
Budowa budynków <sup>Δ</sup> .....	55,2	89,3	47,5
Budowa obiektów inżynierii lądowej i wodnej <sup>Δ</sup> .....	84,2	102,8	31,8
Roboty budowlane specjalistyczne .....	92,3	143,3	20,7

W odniesieniu do września br. odnotowano spadek produkcji budowlano-montażowej o 3,8%. Zmniejszenie stwierdzono tylko w jednostkach zajmujących się głównie budową budynków (o 31,1%), natomiast wzrost produkcji zaobserwowano w podmiotach specjalizujących się w robotach związanych z inżynierią lądową i wodną (o 43,9%) oraz w przedsiębiorstwach wykonujących roboty budowlane specjalistyczne (o 25,7%).

W okresie styczeń–październik br. produkcja budowlano-montażowa osiągnęła wartość 1855,5 mln zł, tj. zwiększyła się o 1,5% w odniesieniu do zanotowanej rok wcześniej.

\*\*\*

## BUDOWNICTWO MIESZKANIOWE

W październiku 2012 r., w porównaniu z analogicznym miesiącem ubiegłego roku, zmniejszyła się liczba mieszkań oddanych do użytkowania (o 11,9%), natomiast wzrosła liczba mieszkań, na których realizację wydano pozwolenia (o 54,3%) oraz mieszkań, których budowę rozpoczęto (o 61,2%).

Według wstępnych danych<sup>2</sup>, w październiku br. **przekazano do użytkowania** 282 mieszkania, tj. o 38 mniej niż przed rokiem (spadek o 11,9%). W badanym miesiącu inwestorzy indywidualni oddali do użytkowania 228 mieszkań (80,9% ogółu), podmioty budujące na sprzedaż lub wynajem – 47 mieszkań (16,7%) oraz zakłady pracy – 7 (2,5%). Przed rokiem udział tych form budownictwa wyniósł odpowiednio 64,4% i 18,7%, wobec braku oddanych mieszkań zakładowych. Mieszkania wybudowane w województwie podlaskim we wrześniu br. stanowiły 1,9% ich ogólnej liczby w kraju.

Liczba mieszkań oddanych do użytkowania oraz ich przeciętna powierzchnia użytkowa w okresie styczeń–październik 2012 r. kształtowały się następująco:

Formy budownictwa	Mieszkania oddane do użytkowania			Przeciętna powierzchnia użytkowa 1 mieszkania w m <sup>2</sup>
	w liczbach bezwzględnych	w odsetkach	I-X 2011=100	
<b>O g ó ł e m</b> .....	<b>3577</b>	<b>100,0</b>	<b>118,6</b>	<b>103,8</b>
Indywidualne .....	1748	48,9	108,3	153,5
Przeznaczone na sprzedaż lub wynajem .....	1715	47,9	130,0	57,2
Zakładowe .....	19	0,5	380,0	38,2
Komunalne .....	95	2,7	153,2	43,8

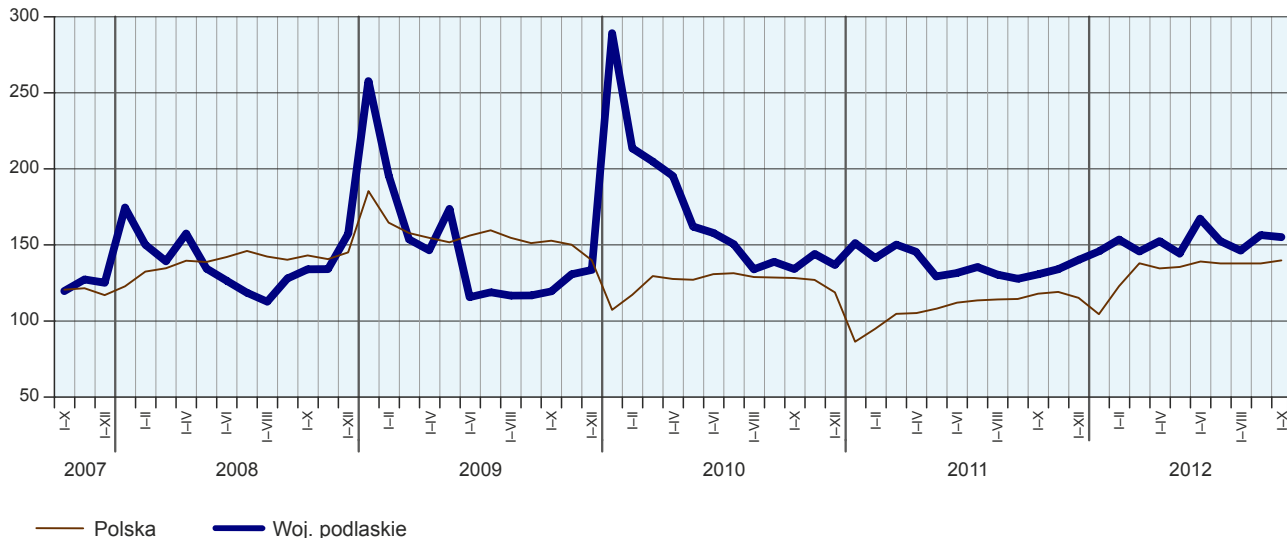
<sup>2</sup> Dane meldunkowe – mogą ulec zmianie po opracowaniu sprawozdań kwartalnych.



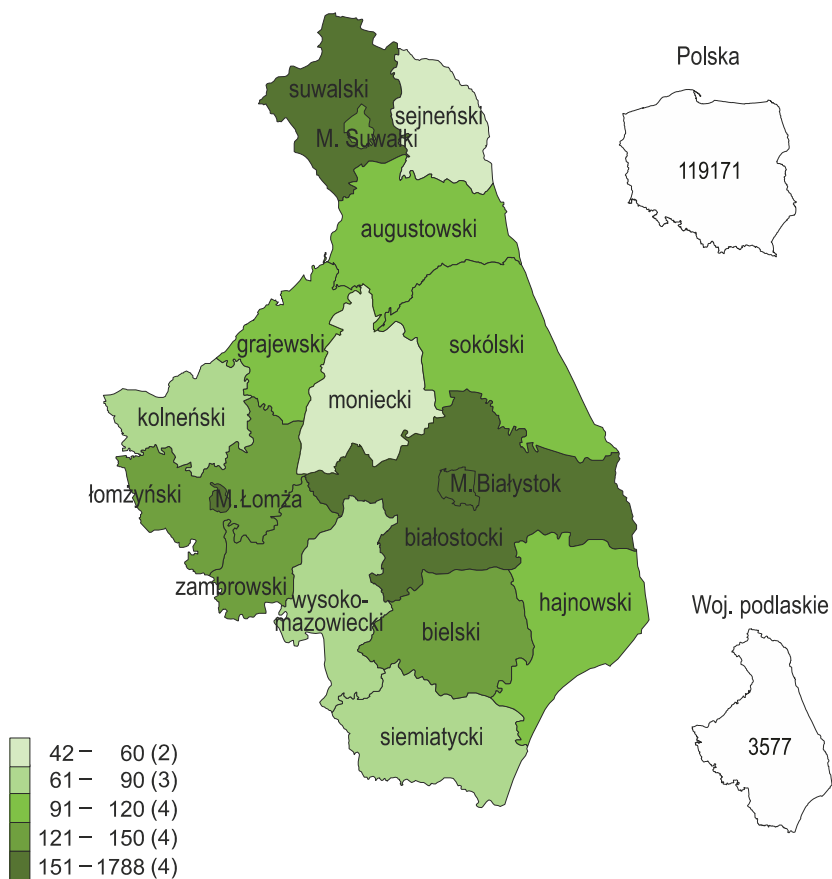
W okresie styczeń–październik br. oddano do użytkowania 3577 mieszkań, tj. o 561 (o 18,6%) więcej niż rok wcześniej. Przekazali je inwestorzy indywidualni, budujący z przeznaczeniem na sprzedaż lub wynajem, zakłady pracy oraz gminy. Wzrost liczby zrealizowanych mieszkań w odniesieniu do analogicznego okresu roku ubiegłego zanotowano we wszystkich wyżej wymienionych formach budownictwa.

### MIESZKANIA ODDANE DO UŻYTKOWANIA

(analogiczny okres 2005 = 100)



### MIESZKANIA ODDANE DO UŻYTKOWANIA WEDŁUG POWIATÓW W OKRESIE STYCZEŃ–PAŹDZIERNIK 2012 R.



W nawiasach podano liczbę powiatów.

Przeciętna powierzchnia użytkowa mieszkania oddanego do użytkowania w okresie styczeń–październik br. wyniosła 103,8 m<sup>2</sup> i była o 7,0 m<sup>2</sup> mniejsza niż przed rokiem. Spadek przeciętnej powierzchni mieszkania oddanego do użytkowania stwierdzono w budownictwie przeznaczonym na sprzedaż lub wynajem (o 3,4 m<sup>2</sup>), indywidualnym (o 1,5 m<sup>2</sup>), zakładowym (o 15,0 m<sup>2</sup>) oraz komunalnym (o 2,5 m<sup>2</sup>).

Najwięcej mieszkań przekazano do użytkowania w mieście Białystok (1788) i powiecie białostockim (1008). Najmniej wybudowano ich w powiatach: monieckim (42), sejneńskim (58) oraz siemiatyckim (62).

Mieszkania o największej przeciętnej powierzchni użytkowej powstały w powiatach zambrowskim (180,0 m<sup>2</sup>) i wysokomazowieckim (178,4 m<sup>2</sup>), zaś najmniejsze wybudowano w miastach Białystok (68,4 m<sup>2</sup>), Suwałki (88,6 m<sup>2</sup>) oraz Łomża (91,6 m<sup>2</sup>).

W październiku br. starostwa powiatowe wydały **pozwolenia na budowę** 381 mieszkań (o 54,3% więcej niż przed rokiem). Uzyskali je głównie inwestorzy indywidualni oraz podmioty budujące z przeznaczeniem na sprzedaż lub wynajem – odpowiednio 50,7% i 49,3% ich ogólnej liczby. Równocześnie **rozpoczęto budowę** 640 mieszkań (o 61,2% więcej niż rok wcześniej), z tego 23,3% przypadło na budownictwo indywidualne, a 76,7% – na budownictwo przeznaczone na sprzedaż lub wynajem.

Liczba mieszkań, na których budowę wydano pozwolenia i mieszkań, których budowę rozpoczęto w okresie styczeń–październik br. kształtowała się następująco:

Formy budownictwa	Mieszkania, na których budowę wydano pozwolenia			Mieszkania, których budowę rozpoczęto		
	w liczbach bezwzględnych	w odsetkach	I-X 2011=100	w liczbach bezwzględnych	w odsetkach	I-X 2011=100
<b>O g ó ł e m</b> .....	<b>4540</b>	<b>100,0</b>	<b>124,4</b>	<b>4071</b>	<b>100,0</b>	<b>105,6</b>
Indywidualne .....	2148	47,3	99,7	1974	48,5	92,9
Przeznaczone na sprzedaż lub wynajem .....	2311	50,9	165,0	2097	51,5	134,3
Komunalne .....	80	1,8	1142,9	–	–	x
Zakładowe .....	1	–	x	–	–	x

Od stycznia do października 2012 r. starostwa powiatowe wydały pozwolenia na budowę 4540 mieszkań (o 24,4% więcej niż rok wcześniej). Dominowały wśród nich mieszkania budowane z przeznaczeniem na sprzedaż lub wynajem oraz indywidualne. Jednocześnie rozpoczęto budowę 4071 mieszkań (o 5,6% więcej) i były to wyłącznie inwestycje deweloperskie oraz indywidualne.

\*\*\*

## RYNEK WEWNĘTRZNY

W październiku br. stwierdzono spadek (w cenach bieżących) **sprzedaży detalicznej** w ujęciu rocznym (o 3,5%), podczas gdy rok wcześniej odnotowano jej wzrost. Na przestrzeni dwunastu miesięcy zaobserwowano także wzrost **sprzedaży hurtowej** (o 4,0%), przy czym był on niższy od obserwowanego przed rokiem.

W porównaniu z październikiem ubiegłego roku sprzedaż detaliczna (zrealizowana przez przedsiębiorstwa handlowe i niehandlowe) zmniejszyła się w sześciu grupach. Wśród grup o największym udziale w ogólnej wartości sprzedaży spadek zanotowano w sprzedaży paliw stałych, ciekłych i gazowych (o 25,0%). Wzrost wystąpił natomiast w grupie „pozostałe” (o 10,4%) oraz w jednostkach zajmujących się handlem żywnością, napojami i wyrobami tytoniowymi (o 6,6%).

W odniesieniu do września 2012 r. wartość sprzedaży detalicznej zwiększyła się o 0,8%. Wzrost dotyczył większości grup, a biorąc pod uwagę dominujące wśród nich najwyższy zanotowano wśród przedsię-

biorstw zgrupowanych w kategorii „pozostałe” (o 12,1%) oraz prowadzących sprzedaż paliw stałych, ciekłych i gazowych (o 9,9%).

W okresie styczeń–październik br., w odniesieniu do analogicznego okresu ubiegłego roku, sprzedaż detaliczna wzrosła o 5,6%.

Dynamika i struktura (w cenach bieżących) sprzedaży detalicznej kształtowały się następująco:

Wyszczególnienie	X 2012	I-X 2012	
		analogiczny okres roku poprzedniego = 100	w odsetkach
<b>O g ó ł e m</b> <sup>a</sup> .....	<b>96,5</b>	<b>105,6</b>	<b>100,0</b>
w tym:			
Pojazdy samochodowe, motocykle, części .....	93,3	94,7	7,3
Paliwa stałe, ciekłe i gazowe .....	75,0	89,7	13,6
Żywność, napoje i wyroby tytoniowe .....	106,6	110,3	28,2
Farmaceutyki, kosmetyki, sprzęt ortopedyczny .....	92,0	90,0	5,0
Włókno, odzież, obuwie .....	81,1	94,1	1,2
Meble, RTV, AGD .....	91,1	101,7	5,3
Prasa, książki, pozostała sprzedaż w wyspecjalizowanych sklepach .....	66,2	141,2	7,2
Pozostałe .....	110,4	111,5	29,6

<sup>a</sup> Grupowania przedsiębiorstw dokonano na podstawie Polskiej Klasyfikacji Działalności – PKD 2007, zaliczając przedsiębiorstwo do określonej kategorii według przeważającego rodzaju działalności, zgodnie z aktualnym w omawianym okresie stanem organizacyjnym. Odnotowane zmiany (wzrost/spadek) sprzedaży detalicznej w poszczególnych grupach rodzajów działalności przedsiębiorstw mogą zatem również wynikać ze zmiany przeważającego rodzaju działalności przedsiębiorstwa oraz zmian organizacyjnych. Nie ma to wpływu na dynamikę sprzedaży detalicznej ogółem.

Przedsiębiorstwa handlowe w październiku 2012 r. zrealizowały **sprzedaż hurtową** (w cenach bieżących) wyższą od zanotowanej w poprzednim miesiącu – o 5,8% oraz w październiku ubiegłego roku – o 4,0% (w tym w przedsiębiorstwach hurtowych odnotowano wzrost odpowiednio o 4,5% i 2,3%).

W okresie styczeń–październik br., w porównaniu z analogicznym okresem ubiegłego roku, sprzedaż hurtowa w przedsiębiorstwach handlowych zwiększyła się o 0,4%, a w przedsiębiorstwach hurtowych spadła o 0,3%.

\*\*\*

## WYNIKI FINANSOWE PRZEDSIĘBIORSTW

Wyniki finansowe badanych przedsiębiorstw w okresie styczeń–wrzesień br. były słabsze od uzyskanych rok wcześniej. Odnotowano znaczne pogorszenie wyniku na operacjach finansowych. W efekcie wolniejszego wzrostu przychodów z całokształtu działalności niż kosztów ich uzyskania, pogorszył się wskaźnik poziomu kosztów. Mniej korzystne niż przed rokiem były również inne podstawowe wskaźniki ekonomiczno-finansowe.

**Przychody z całokształtu działalności** w okresie styczeń–wrzesień br. były o 5,3% wyższe niż w analogicznym okresie ubiegłego roku, natomiast **koszty uzyskania tych przychodów** zwiększyły się o 6,8%, co znalazło odzwierciedlenie w pogorszeniu wskaźnika poziomu kosztów. Przychody netto ze sprzedaży produktów, towarów i materiałów oraz koszty tej działalności były również wyższe niż przed rokiem – odpowiednio o 4,9% i 5,9%. W ujęciu wartościowym największy wzrost przychodów netto ze sprzedaży produktów, towarów i materiałów zanotowano w przetwórstwie przemysłowym.

Przychody, koszty oraz wyniki finansowe podmiotów objętych badaniem kształtowały się następująco:

Wyszczególnienie	I-IX 2011	I-IX 2012
	w mln zł	
Przychody z całokształtu działalności .....	22287,9	23468,3
w tym przychody ze sprzedaży produktów, towarów i materiałów .....	21834,4	22898,4
Koszty uzyskania przychodów z całokształtu działalności .....	21564,3	23037,7
w tym koszt własny sprzedanych produktów oraz wartość sprzedanych towarów i materiałów .....	21095,8	22332,4
Wyniki finansowe:		
na sprzedaży produktów, towarów i materiałów .....	738,6	566,0
na pozostałej działalności operacyjnej .....	140,6	55,0
na operacjach finansowych .....	-155,6	-190,5
na działalności gospodarczej .....	723,6	430,6
zdarzeń nadzwyczajnych .....	0,7	0,4
brutto .....	724,3	431,0
netto .....	594,5	327,1
zysk netto .....	715,0	750,6
strata netto .....	120,5	423,5

Wynik finansowy na sprzedaży produktów, towarów i materiałów był o 23,4% niższy niż w analogicznym okresie ubiegłego roku i wyniósł 566,0 mln zł. Wynik na pozostałej działalności operacyjnej obniżył się o 60,9% i osiągnął wartość 55,0 mln zł. Uzyskano także znacznie gorszy niż przed rokiem wynik na operacjach finansowych (minus 190,5 mln zł wobec minus 155,6 mln zł).

W rezultacie, **wynik finansowy na działalności gospodarczej** ukształtował się na poziomie 430,6 mln zł i był o 40,5% niższy niż przed rokiem. Po uwzględnieniu wyniku zdarzeń nadzwyczajnych w kwocie 0,4 mln zł, wynik finansowy brutto osiągnął wartość 431,0 mln zł i spadł o 293,4 mln zł (o 40,5%) w stosunku do uzyskanego w okresie styczeń–wrzesień ubiegłego roku. Obciążenia wyniku finansowego brutto podatkiem dochodowym zmniejszyły się w skali roku o 20,1% do 103,8 mln zł. Obniżyła się relacja podatku dochodowego od osób prawnych i fizycznych do zysku brutto – z 15,5% do 12,1%. **Wynik finansowy netto** wyniósł 327,1 mln zł i był o 267,3 mln zł (tj. o 45,0%) niższy w porównaniu z uzyskanym rok wcześniej; zysk netto wzrósł o 5,0%, a strata netto zwiększyła się 3,5-krotnie.

W okresie styczeń–wrzesień br. badanie objęło 379 przedsiębiorstw niefinansowych prowadzących księgi rachunkowe. Zysk netto wykazało 69,9% badanych przedsiębiorstw wobec 71,4% przed rokiem. Udział przychodów przedsiębiorstw wykazujących zysk netto w ogólnej kwocie przychodów z całokształtu działalności spadł w omawianym okresie z 85,2% do 79,1%. W przetwórstwie przemysłowym zysk netto odnotowało 75,1% przedsiębiorstw (w analogicznym okresie 2011 r. – 75,3%), a udział uzyskanych przez nie przychodów w przychodach wszystkich podmiotów tej sekcji stanowił 86,0% (rok wcześniej – 89,6%).

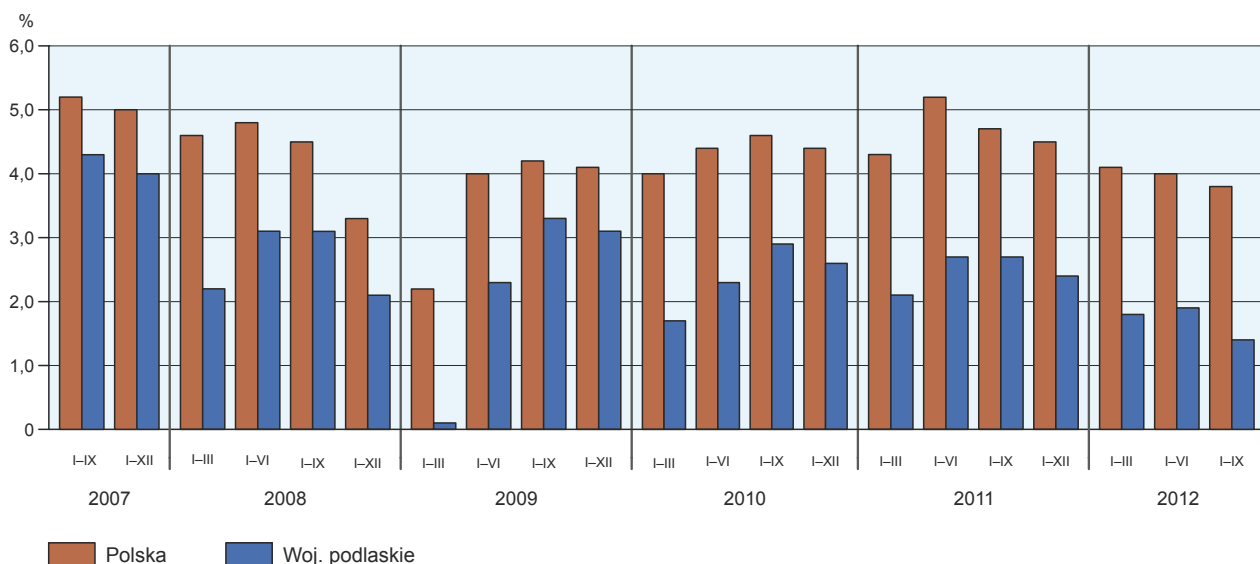
W badanych przedsiębiorstwach odnotowano pogorszenie większości podstawowych **wskaźników ekonomiczno-finansowych**. W skali roku wskaźnik poziomu kosztów z całokształtu działalności pogorszył się o 1,4 p.proc. Wskaźnik rentowności ze sprzedaży produktów, towarów i materiałów obniżył się o 0,9 p.proc., wskaźniki rentowności obrotu brutto i netto spadły odpowiednio o 1,4 i 1,3 p.proc. Wskaźnik płynności finansowej I stopnia wzrósł o 0,9 p.proc., a II stopnia zmniejszył się o 2,5 p.proc.

Podstawowe wskaźniki ekonomiczno-finansowe podmiotów objętych badaniem kształtowały się następująco:

Wyszczególnienie	I-IX 2011	I-IX 2012
	w %	
Wskaźnik poziomu kosztów .....	96,8	98,2
Wskaźnik rentowności ze sprzedaży produktów, towarów i materiałów .....	3,4	2,5
Wskaźnik rentowności obrotu brutto .....	3,2	1,8
Wskaźnik rentowności obrotu netto .....	2,7	1,4
Wskaźnik płynności finansowej I stopnia .....	14,5	15,4
Wskaźnik płynności finansowej II stopnia .....	82,2	79,7

Najbardziej rentowne rodzaje działalności w okresie styczeń–wrzesień br. to informacja i komunikacja (wskaźnik rentowności obrotu netto – 9,2%) oraz zakwaterowanie i gastronomia (5,6%). W porównaniu z okresem styczeń–wrzesień ubiegłego roku poprawę wskaźnika rentowności obrotu netto (o 1,7 p.proc.) odnotowano tylko w transporcie i gospodarce magazynowej.

### WSKAŹNIK RENTOWNOŚCI OBROTU NETTO



Wartość **aktywów obrotowych** badanych przedsiębiorstw wyniosła na koniec września br. 9413,8 mln zł i była o 0,9% wyższa niż rok wcześniej, w tym krótkoterminowe rozliczenia międzyokresowe wzrosły o 2,7%, inwestycje krótkoterminowe – o 11,7%, należności krótkoterminowe – o 0,1%, zaś zapasy spadły o 1,4%. W rzeczowej strukturze aktywów obrotowych zwiększył się udział inwestycji krótkoterminowych (z 10,8% do 12,0%) i krótkoterminowych rozliczeń międzyokresowych (z 2,5% do 2,6%), obniżył się odsetek należności krótkoterminowych (z 50,5% do 50,1%) oraz zapasów (z 36,1 do 35,3%). W strukturze zapasów wzrósł udział materiałów (z 23,8% do 27,3%), półproduktów i produktów w toku (z 16,7% do 18,7%) oraz produktów gotowych (z 15,5% do 18,6%), zmniejszył się natomiast udział towarów (z 42,1% do 33,2%).

Aktywa obrotowe finansowane były głównie zobowiązaniami krótkoterminowymi. Relacja zobowiązań krótkoterminowych do aktywów obrotowych wyniosła 78,0% wobec 74,7% notowanych rok wcześniej.

**Zobowiązania długo- i krótkoterminowe** (bez funduszy specjalnych) badanych przedsiębiorstw w końcu września br. wyniosły 10460,3 mln zł i były o 10,9% wyższe niż przed rokiem. Zobowiązania długoterminowe stanowiły 29,8% ogółu zobowiązań (wobec 26,1% we wrześniu 2011 r.). Ich wartość osiągnęła 3118,6 mln zł i przekroczyła o 26,7% poziom zanotowany rok wcześniej. Zobowiązania krótkoterminowe wyniosły 7341,7 mln zł i w skali roku wzrosły o 5,3%, w tym z tytułu kredytów i pożyczek – o 70,9%, zaś spadły z tytułu dostaw i usług – o 1,6% oraz z tytułu podatków, ceł, ubezpieczeń i innych świadczeń – o 0,4%.

\*\*\*

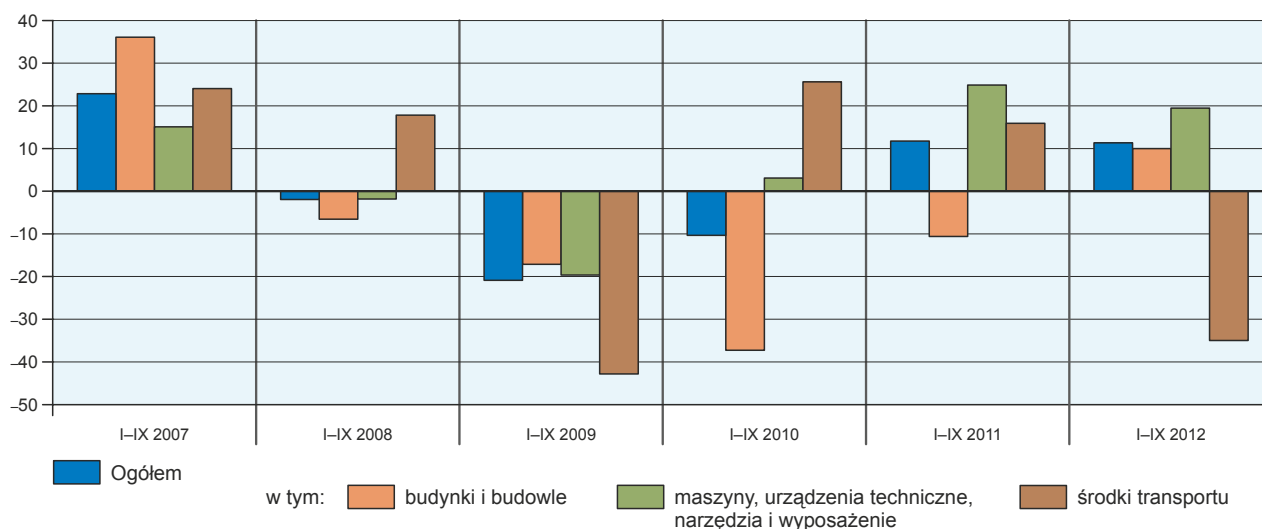
## NAKŁADY INWESTYCYJNE

**Nakłady inwestycyjne** zrealizowane w okresie styczeń–wrzesień br. przez przedsiębiorstwa mające siedzibę na terenie województwa podlaskiego osiągnęły wartość 822,7 mln zł i były (w cenach bieżących) o 11,3% wyższe od poniesionych w analogicznym okresie ubiegłego roku, przy czym w podmiotach sektora prywatnego wzrosły o 13,9%, natomiast w sektorze publicznym obniżyły się o 7,1%. Jednostki sektora prywatnego zrealizowały 89,5% ogółu nakładów badanych przedsiębiorstw wobec 87,5% przed rokiem.

Nakłady na zakupy zwiększyły się o 11,6%, przy czym nakłady na maszyny, urządzenia techniczne, narzędzia i wyposażenie były o 19,5% wyższe, a na środki transportu o 35,0% niższe, natomiast na budynki i budowlę wzrosły o 9,9%. Udział zakupów w nakładach ogółem wyniósł 65,3% (przed rokiem 65,1%).

### NAKŁADY INWESTYCYJNE

(ceny bieżące; wzrost/spadek w stosunku do analogicznego okresu roku poprzedniego)



Wzrost nakładów miał miejsce m.in. w wytwarzaniu i zaopatrywaniu w energię elektryczną, gaz, parę wodną i gorącą wodę (o 124,0%) oraz przetwórstwie przemysłowym (o 22,5%). Ich spadek odnotowano m.in. w zakwaterowaniu i gastronomii (o 76,6%), informacji i komunikacji (o 72,5%), górnictwie i wydobywaniu (o 53,7%), budownictwie (o 46,4%) oraz transporcie i gospodarce magazynowej (o 40,7%).

W pierwszych trzech kwartałach inwestowały głównie przedsiębiorstwa prowadzące działalność w zakresie przetwórstwa przemysłowego (na które przypadało 61,4% ogółu poniesionych nakładów), wytwarzania i zaopatrywania w energię elektryczną, gaz, parę wodną i gorącą wodę (17,4%), handlu; naprawy pojazdów samochodowych (7,6%) oraz dostawy wody, gospodarowania ściekami i odpadami; rekultywacji (4,8%). W strukturze nakładów według sekcji, w porównaniu z poprzednim rokiem najbardziej zwiększył się udział nakładów poniesionych przez przedsiębiorstwa prowadzące działalność w zakresie wytwarzania i zaopatrywania w energię elektryczną, gaz, parę wodną i gorącą wodę (o 8,8 p.proc.), natomiast zmniejszył się udział nakładów przedsiębiorstw zajmujących się budownictwem (o 4,7 p.proc.).

W okresie styczeń–wrzesień br. **rozpoczęto** 1234 inwestycje, tj. o 14,4% więcej niż przed rokiem. Łączna wartość kosztorysowa inwestycji nowo rozpoczętych wyniosła 356,4 mln zł i była o 21,6% wyższa niż w analogicznym okresie ubiegłego roku. Na ulepszenie (tj. przebudowę, rozbudowę, rekonstrukcję lub modernizację) istniejących środków trwałych przypadało 25,1% wartości kosztorysowej wszystkich inwestycji rozpoczętych (przed rokiem 58,5%). W skali roku zwiększyła się wartość kosztorysowa inwestycji rozpoczętych przez przedsiębiorstwa działające m.in. w budownictwie (ponad 3-krotnie) oraz w handlu; naprawie pojazdów samochodowych (o 137,5%), natomiast spadła w dostawie wody, gospodarowaniu ściekami i odpadami; rekultywacji (o 61,8%).

\*\*\*

**WYBRANE DANE O WOJEWÓDZTWIE PODLASKIM**

WYSZCZEGÓLNIENIE		I	II	III	IV	V	VI	VII	VIII	IX	X	XI	XII
A – 2011 r.													
B – 2012 r.													
Przeciętne zatrudnienie w sektorze przedsiębiorstw <sup>a</sup> (w tys. osób)	A	97,4	97,3	97,6	98,7	98,6	98,8	98,7	98,5	98,8	98,8	98,4	97,9
	B	98,5	98,8	98,9	99,2	99,2	99,1	98,9	98,5	98,7	98,6		
poprzedni miesiąc = 100 .....	A	101,1	99,9	100,3	101,1	99,9	100,2	100,0	99,8	100,2	100,0	99,6	99,5
	B	100,7	100,3	100,1	100,3	100,1	99,8	99,8	99,6	100,2	99,9		
analogiczny miesiąc poprzedniego roku = 100 .....	A	101,5	101,7	101,6	102,0	101,4	101,3	101,0	100,6	102,0	101,9	101,6	101,5
	B	101,1	101,6	101,4	100,5	100,7	100,3	100,1	100,0	100,0	99,8		
Bezrobotni zarejestrowani (w tys. osób; stan w końcu okresu)	A	69,5	70,5	68,5	65,2	63,1	61,2	61,6	61,7	62,1	62,3	63,9	65,9
	B	70,3	70,8	69,1	66,9	65,3	64,3	64,4	65,0	64,7	65,0		
Stopa bezrobocia <sup>b</sup> (w %; stan w końcu okresu) .....	A	14,8	14,9	14,6	14,0	13,6	13,2	13,3	13,3	13,4	13,4	13,7	14,1
	B	14,8	14,9	14,6	14,2	13,9	13,7	13,8	13,9	13,8	13,9		
Oferty pracy (zgłoszone w ciągu miesiąca) .....	A	778	1405	2991	1823	1631	1010	1517	1466	1509	1050	765	782
	B	931	1758	2445	1809	1764	1694	1637	1553	2345	1686		
Liczba bezrobotnych na 1 ofertę pracy (stan w końcu okresu)	A	240	122	69	81	84	105	69	64	87	184	220	256
	B	158	134	107	103	77	92	89	108	113	134		
Przeciętne miesięczne wynagrodzenie brutto w sektorze przedsiębiorstw <sup>a</sup> (w zł)	A	2796,40	2795,09	3003,50	2917,95	2910,16	3027,63	3048,15	3052,60	3107,53	3058,68	3086,63	3424,32
	B	3039,45	2996,02	3148,15	3061,72	3044,52	3124,26	3118,53	3121,33	3110,00	3106,34		
poprzedni miesiąc = 100 .....	A	88,4	100,0	107,5	97,2	99,7	104,0	100,7	100,1	101,8	98,4	100,9	110,9
	B	88,8	98,6	105,1	97,3	99,4	102,6	99,8	100,1	99,6	99,9		
analogiczny miesiąc poprzedniego roku = 100 .....	A	103,1	101,5	102,8	102,8	105,0	106,1	104,2	103,1	107,8	104,7	106,5	108,3
	B	108,7	107,2	104,8	104,9	104,6	103,2	102,3	102,3	100,1	101,6		
Wskaźniki cen:													
towarów i usług konsumpcyjnych <sup>c</sup> :													
analogiczny okres poprzedniego roku = 100 .....	A	.	.	103,8	.	.	104,9	.	.	104,3	.	.	104,9
	B	.	.	104,4	.	.	104,1	.	.	.	.	.	.

a W przedsiębiorstwach, w których liczba pracujących przekracza 9 osób. b Udział zarejestrowanych bezrobotnych w cywilnej ludności aktywnej zawodowo, szacowanej na koniec każdego miesiąca. c W kwartale.

**WYBRANE DANE O WOJEWÓDZTWIE PODLASKIM (cd.)**

WYSZCZEGÓLNIENIE A – 2011 r. B – 2012 r.	I	II	III	IV	V	VI	VII	VIII	IX	X	XI	XII
Wskaźniki cen (dok.):												
skupu ziarna zbóż:												
poprzedni miesiąc = 100 .....	A 114,1	109,4	90,6	108,6	100,0	98,5	94,8	93,9	97,4	97,3	102,2	101,0
	B 108,0	97,6	97,9	105,2	110,7	94,0	95,3	99,7	101,1	100,5		
analogiczny miesiąc poprzedniego roku = 100 .....	A 196,1	216,8	224,2	242,7	230,7	197,1	182,5	124,6	108,9	109,6	110,8	105,2
	B 100,0	88,8	96,0	93,0	102,9	98,2	98,8	105,0	109,0	112,6		
skupu żywca rzeźnego wołowego (bez cieląt):												
poprzedni miesiąc = 100 .....	A 104,0	100,7	101,6	101,5	100,0	91,1	113,9	104,6	103,0	103,3	98,3	110,8
	B 98,0	103,3	98,6	98,8	96,4	105,5	100,0	100,2	97,6	95,4		
analogiczny miesiąc poprzedniego roku = 100 .....	A 105,3	110,0	117,3	119,3	127,9	113,9	132,2	133,8	138,5	137,1	124,7	135,8
	B 127,9	131,3	127,6	124,3	119,8	138,7	121,8	116,7	110,5	102,1		
skupu żywca rzeźnego wieprzowego:												
poprzedni miesiąc = 100 .....	A 98,7	112,2	102,5	105,3	98,6	103,5	104,2	101,2	104,2	102,4	101,0	110,2
	B 92,4	102,3	95,0	102,9	101,6	105,1	98,5	101,9	104,2	101,2		
analogiczny miesiąc poprzedniego roku = 100 .....	A 97,0	112,9	112,2	123,4	117,3	108,4	111,9	109,2	120,8	132,2	136,5	145,1
	B 143,0	130,3	120,9	118,2	121,9	123,7	117,0	117,7	117,7	116,3		
Relacja ceny skupu <sup>a</sup> żywca wieprzowego do ceny targowiskowej żyta	A 5,4	5,6	5,4	6,0	5,7	5,9	6,3	6,2	5,9	6,3	6,7	6,9
	B 6,8	6,9	6,0	6,6	6,5	7,3	7,2	7,1	7,8	8,2		
Produkcja sprzedana przemysłu <sup>b</sup> (w cenach stałych):												
poprzedni miesiąc = 100 .....	A 86,8	107,4	112,6	95,8	102,2	104,3	94,7	111,0	101,0	99,7	98,1	98,5
	B 91,2	103,3	113,1	91,1	110,1	96,1	98,7	106,3	99,7*	106,3		
analogiczny miesiąc poprzedniego roku = 100 .....	A 101,2	108,2	93,7	108,9	104,3	106,4	102,8	111,6	109,1	109,3	108,8	109,5
	B 115,0	110,7	111,1	105,6	113,8	105,0	109,4	104,8	103,5*	110,3		
Produkcja budowlano-montażowa <sup>b</sup> (w cenach bieżących):												
poprzedni miesiąc = 100 .....	A 26,1	119,9	128,0	139,5	129,7	107,2	115,7	76,6	139,9	108,5	85,9	115,9
	B 34,1	91,4	131,9	109,2	117,4	120,0	100,8	117,7	97,1	96,2		
analogiczny miesiąc poprzedniego roku = 100 .....	A 115,0	146,9	92,9	114,2	114,5	104,7	127,6	87,6	109,7	142,3	105,3	104,1
	B 136,0	103,6	106,8	83,6	75,7	84,8	73,9	113,5	78,8	69,9		

a Ceny bieżące bez VAT. b W przedsiębiorstwach, w których liczba pracujących przekracza 9 osób.



**WYBRANE DANE O WOJEWÓDZTWIE PODLASKIM (dok.)**

WYSZCZEGÓLNIENIE		I	II	III	IV	V	VI	VII	VIII	IX	X	XI	XII
A – 2011 r. B – 2012 r.													
Mieszkania oddane do użytkowania (od początku roku) ..	A	278	527	824	1017	1243	1581	1980	2362	2696	3016	3510	4439
	B	270	570	800	1203	1522	2012	2225	2656	3295	3577		
analogiczny okres poprzedniego roku = 100 .....	A	52,3	66,2	73,2	74,5	79,8	83,3	90,0	97,4	92,0	97,4	93,1	102,6
	B	97,1	108,2	97,1	118,3	122,4	127,3	112,4	112,4	122,2	118,6		
Sprzedaż detaliczna towarów <sup>a</sup> (w cenach bieżących):													
poprzedni miesiąc = 100 .....	A	65,4	109,7	122,9	101,9	99,5	98,6	102,1	104,1	101,9	97,8	95,3	116,0
	B	77,0	100,9	119,0	96,3	105,8	97,5	104,2	99,2	91,2	100,8		
analogiczny miesiąc poprzedniego roku = 100 .....	A	90,8	100,2	100,2	102,4	103,4	96,1	94,7	105,4	105,9	105,1	109,1	103,1
	B	121,4	111,7	108,2	102,2	108,7	107,6	109,8	104,6	93,6	96,5		
Wskaźnik rentowności obrotu w przedsiębiorstwach <sup>b</sup> :													
brutto <sup>c</sup> (w %) .....	A	.	.	2,8	.	.	3,3	.	.	3,2	.	.	2,9
	B	.	.	2,4	.	.	2,4	.	.	1,8	.	.	
netto <sup>d</sup> (w %) .....	A	.	.	2,1	.	.	2,7	.	.	2,7	.	.	2,4
	B	.	.	1,8	.	.	1,9	.	.	1,4	.	.	
Nakłady inwestycyjne w przedsiębiorstwach <sup>b</sup> (w mln zł; ceny bieżące)													
	A	.	.	207,6	.	.	458,3	.	.	739,4	.	.	1082,4
	B	.	.	183,1	.	.	454,3	.	.	822,7	.	.	
analogiczny okres poprzedniego roku = 100 (ceny bieżące)	A	.	.	133,9	.	.	111,8	.	.	122,7	.	.	115,0
	B	.	.	88,2	.	.	99,1	.	.	111,3	.	.	
Podmioty gospodarki narodowej w rejestrze REGON <sup>e</sup> (stan w końcu okresu)													
	A	91948	92006	92179	90455	90594	90995	91254	91367	91690	91954	91919	91738
	B	91390	91424	91800	92176	92618	92864	93099	93344	93702	94100		
w tym spółki handlowe .....	A	4498	4523	4509	4526	4554	4585	4606	4616	4643	4690	4722	4739
	B	4765	4785	4811	4856	4895	4920	4939	4957	4990	5035		
w tym z udziałem kapitału zagranicznego .....	A	532	534	533	534	535	541	545	547	548	553	561	560
	B	561	564	573	583	587	592	593	595	600	601		

a W przedsiębiorstwach, w których liczba pracujących przekracza 9 osób. b W których liczba pracujących przekracza 49 osób; dane prezentowane są narastająco. c Relacja wyniku finansowego brutto do przychodów z całokształtu działalności. d Relacja wyniku finansowego netto do przychodów z całokształtu działalności. e Bez osób prowadzących gospodarstwa indywidualne w rolnictwie.