



URZĄD STATYSTYCZNY W BIAŁYMSTOKU
ul. Krakowska 13, 15-959 Białystok



Kontakt: e-mail: SekretariatUSBST@stat.gov.pl
tel. 85 749 77 00
faks 85 749 77 79

Internet: www.stat.gov.pl/urzedz/bialystok

KOMUNIKAT O SYTUACJI SPOŁECZNO-GOSPODARCZEJ WOJEWÓDZTWA PODLASKIEGO W LUTYM 2013 R.

Nr 2/2013

opublikowany 28.03.2013 r.

- ⇒ W lutym 2013 r. przeciętne zatrudnienie w sektorze przedsiębiorstw zmniejszyło się w skali roku o 0,8%, podczas gdy przed rokiem stwierdzono jego wzrost. Stopa bezrobocia rejestrowanego ukształtowała się na poziomie 15,6% i była nadal wyższa zarówno w porównaniu z zanotowaną miesiąc wcześniej, jak i w lutym poprzedniego roku.
- ⇒ Zaobserwowano dalszy wzrost przeciętnego miesięcznego wynagrodzenia brutto w sektorze przedsiębiorstw w ujęciu rocznym (o 2,3%), jednak był on niższy od zanotowanego przed rokiem.
- ⇒ Ceny towarów i usług konsumpcyjnych w IV kwartale 2012 r. zwiększyły się w skali roku o 2,7%, przy czym ich wzrost był niższy niż w IV kwartale 2011 r.
- ⇒ Na rynku rolnym ceny produktów roślinnych (z wyjątkiem ceny żyta) były wyższe niż rok wcześniej. Za żywiec rzeźny (z wyjątkiem drobiowego) i mleko w skupie płacono mniej niż w lutym poprzedniego roku. W analizowanym okresie zdrożały zwierzęta gospodarskie na targowiskach, a uwarunkowania chowu trzody chlewnej były nieco bardziej korzystne niż w analogicznym miesiącu 2012 r.
- ⇒ Produkcja sprzedana przemysłu kształtowała się nadal na poziomie wyższym niż przed rokiem (o 1,8%). Wartość produkcji budowlano-montażowej w ujęciu rocznym zmniejszyła się (o 21,9%), podczas gdy rok wcześniej zanotowano jej wzrost.
- ⇒ Liczba mieszkań oddanych do użytkowania była o 42,7% mniejsza niż w lutym poprzedniego roku, natomiast przed rokiem zaobserwowano jej wzrost. W analizowanym miesiącu przekazali je wyłącznie inwestorzy indywidualni oraz podmioty budujące z przeznaczeniem na sprzedaż lub wynajem.
- ⇒ Zanotowano spadek sprzedaży detalicznej (o 10,2%) i hurtowej towarów (o 8,5%) w skali roku, przy ich wzroście obserwowanym rok wcześniej.
- ⇒ W 2012 r. badane przedsiębiorstwa uzyskały mniej korzystne wyniki finansowe od relatywnie słabych zanotowanych w poprzednim roku. Pogorszeniu uległa również większość podstawowych wskaźników ekonomiczno-finansowych.
- ⇒ Nakłady inwestycyjne poniesione przez przedsiębiorstwa w 2012 r. zwiększyły się o 14,8% w odniesieniu do zrealizowanych rok wcześniej. Wyższa niż przed rokiem była zarówno liczba nowo rozpoczętych inwestycji (o 24,1%), jak i ich wartość kosztorysowa (o 18,7%).

SPIS TREŚCI

Strona

Rynek pracy	4
Wynagrodzenia	8
Ceny	9
Rolnictwo	11
Przemysł i budownictwo	14
Budownictwo mieszkaniowe	17
Rynek wewnętrzny	19
Wyniki finansowe przedsiębiorstw niefinansowych	20
Nakłady inwestycyjne	22
Wybrane dane o województwie podlaskim	24

UWAGI OGÓLNE

Prezentowane w Komunikacie dane:

- o zatrudnieniu, wynagrodzeniach oraz produkcji sprzedanej przemysłu i budownictwa, produkcji budowlano-montażowej, a także o sprzedaży detalicznej i hurtowej towarów dotyczą podmiotów gospodarczych, w których liczba pracujących przekracza 9 osób,
- o sektorze przedsiębiorstw dotyczą podmiotów prowadzących działalność gospodarczą w zakresie: leśnictwa i pozyskiwania drewna; rybołówstwa w wodach morskich; górnictwa i wydobywania; przetwórstwa przemysłowego; wytwarzania i zaopatrywania w energię elektryczną, gaz, parę wodną, gorącą wodę i powietrze do układów klimatyzacyjnych; dostawy wody; gospodarowania ściekami i odpadami oraz działalności związanej z rekultywacją; budownictwa; handlu hurtowego i detalicznego; naprawy pojazdów samochodowych, włączając motocykle; transportu i gospodarki magazynowej; działalności związanej z zakwaterowaniem i usługami gastronomicznymi; informacji i komunikacji; działalności związanej z obsługą rynku nieruchomości; działalności prawniczej, rachunkowo-księgowej i doradztwa podatkowego, działalności firm centralnych (head offices); doradztwa związanego z zarządzaniem; działalności w zakresie architektury i inżynierii; badań i analiz technicznych; reklamy, badania rynku i opinii publicznej; pozostałej działalności profesjonalnej, naukowej i technicznej; działalności w zakresie usług administracyjnej i działalności wspierającej; działalności związanej z kulturą, rozrywką i rekreacją; naprawy i konserwacji komputerów i artykułów użytku osobistego i domowego; pozostałej indywidualnej działalności usługowej,
- o cenach detalicznych dotyczą towarów żywnościowych i nieżywnościowych oraz usług, które pochodzą z notowań cen prowadzonych przez ankieterów w wybranych punktach sprzedaży, w wytypowanych rejonach badania cen; ceny żywności notowane są raz w miesiącu z wyjątkiem owoców i warzyw, w zakresie których notowania cen prowadzone są dwa razy w miesiącu,
- o skupie produktów rolnych obejmują skup od producentów z terenu województwa; ceny podano bez podatku VAT,
- o wynikach finansowych przedsiębiorstw oraz nakładach inwestycyjnych dotyczą podmiotów gospodarczych prowadzących księgi rachunkowe (z wyjątkiem przedsiębiorstw rolnictwa, leśnictwa, łowiectwa i rybactwa, działalności finansowej i ubezpieczeniowej oraz szkół wyższych), w których liczba pracujących przekracza 49 osób.

Dane w ujęciu wartościowym wyrażone są w cenach bieżących i stanowią podstawę dla obliczenia wskaźników struktury. Wskaźniki dynamiki zaprezentowano na podstawie wartości w cenach bieżących, z wyjątkiem przemysłu, dla którego wskaźniki dynamiki podano na podstawie wartości w cenach stałych (średnie ceny bieżące 2010 r.).

Liczby względne (wskaźniki, odsetki) wyliczono na podstawie danych bezwzględnych, wyrażonych z większą dokładnością niż podane w tekście i tablicach.

Dane prezentuje się w układzie Polskiej Klasyfikacji Działalności – PKD 2007.

W Komunikacje zastosowano skróty nazw niektórych poziomów klasyfikacyjnych; zestawienie zastosowanych skrótów i pełnych nazw podaje się poniżej:

skrót	pełna nazwa
sekcje PKD	
wytwarzanie i zaopatrywanie w energię elektryczną, gaz, parę wodną i gorącą wodę	wytwarzanie i zaopatrywanie w energię elektryczną, gaz, parę wodną, gorącą wodę i powietrze do układów klimatyzacyjnych
handel; naprawa pojazdów samochodowych	handel hurtowy i detaliczny; naprawa pojazdów samochodowych, włączając motocykle
zakwaterowanie i gastronomia	działalność związana z zakwaterowaniem i usługami gastronomicznymi
obsługa rynku nieruchomości	działalność związana z obsługą rynku nieruchomości
administrowanie i działalność wspierająca	działalność w zakresie usług administrowania i działalność wspierająca
działy PKD	
produkcja wyrobów z drewna, korka, słomy i wikliny	produkcja wyrobów z drewna, oraz korka z wyłączeniem mebli; produkcja wyrobów ze słomy i materiałów używanych do wyplatania
produkcja wyrobów z metali	produkcja metalowych wyrobów gotowych, z wyłączeniem maszyn i urządzeń
produkcja maszyn i urządzeń	produkcja maszyn i urządzeń, gdzie indziej niesklasyfikowana
produkcja pojazdów samochodowych, przyczep i naczep	produkcja pojazdów samochodowych, przyczep i naczep, z wyłączeniem motocykli
budowa budynków	roboty budowlane związane ze wznoszeniem budynków
budowa obiektów inżynierii lądowej i wodnej	roboty związane z budową obiektów inżynierii lądowej i wodnej

ZNAKI UMOWNE

Kreska	(-)	—	zjawisko nie wystąpiło.
Kropka	(.)	—	zupełny brak informacji albo brak informacji wiarygodnych.
Znak	(x)	—	wypełnienie pozycji jest niemożliwe lub niecelowe.
Znak	(*)	—	oznacza, że dane zostały zmienione w stosunku do już opublikowanych.
Znak	(Δ)	—	oznacza, że nazwy zostały skrócone w stosunku do obowiązującej klasyfikacji.

Dane charakteryzujące województwo podlaskie można również znaleźć w publikacjach statystycznych wydawanych przez Urząd Statystyczny w Białymstoku oraz w publikacjach ogólnopolskich GUS.

Przy publikowaniu danych US prosimy o podanie źródła.

RYNEK PRACY

Przeciętne zatrudnienie w sektorze przedsiębiorstw w lutym br. ukształtowało się na poziomie 98,1 tys. osób, tj. o 0,8% niższym od zanotowanego rok wcześniej (w lutym ubiegłego roku wzrosło odpowiednio o 1,6%). **Stopa bezrobocia** była nadal wyższa niż przed rokiem (15,6% wobec 14,9%).

W odniesieniu do lutego 2012 r. spadek przeciętnego zatrudnienia odnotowano m.in. w informacji i komunikacji (o 5,8%), budownictwie (o 5,4%), a także handlu; naprawie pojazdów samochodowych (o 3,0%). Najwyższy wzrost wystąpił w administrowaniu i działalności wspierającej (o 12,6%), zakwaterowaniu i gastronomii (o 6,2%) oraz w działalności związanej z kulturą, rozrywką i rekreacją (o 2,5%). Wśród działów o znaczącym udziale w zatrudnieniu, w stosunku do analogicznego okresu ubiegłego roku spadek zatrudnienia stwierdzono głównie w jednostkach zajmujących się budową obiektów inżynierii lądowej i wodnej (o 16,3%), budową budynków (o 5,8%), gastronomią (o 3,9%), handlem hurtowym (o 3,7%), jak również handlem detalicznym (o 3,2%), natomiast wyższe niż przed rokiem zatrudnienie odnotowano m.in. w zakwaterowaniu (o 21,4%), utrzymaniu porządku w budynkach i zagospodarowaniu zieleni (o 21,1%), produkcji mebli (o 8,5%), działalności związanej z oprogramowaniem i doradztwem w zakresie informatyki (o 7,8%), działalności twórczej związanej z kulturą i rozrywką (o 6,9%), a także działalności związanej z wykonywaniem robót budowlanych specjalistycznych (o 6,0%).

Przeciętne zatrudnienie w sektorze przedsiębiorstw kształtowało się następująco:

Wyszczególnienie	II 2013		I–II 2013	
	w tys.	II 2012=100	w tys.	I–II 2012=100
O g ó ł e m	98,1	99,2	98,1	99,3
w tym:				
Przemysł	46,6	100,0	46,5	99,9
w tym:				
przetwórstwo przemysłowe	42,0	100,0	41,9	99,8
wytwarzanie i zaopatrywanie w energię elektryczną, gaz, parę wodną i gorącą wodę ^Δ	1,6	99,5	1,6	99,8
Budownictwo	9,7	94,6	9,8	94,9
Handel; naprawa pojazdów samochodowych ^Δ	23,3	97,0	23,4	97,2
Transport i gospodarka magazynowa	5,1	102,1	5,1	101,8
Zakwaterowanie i gastronomia ^Δ	1,7	106,2	1,7	105,9
Informacja i komunikacja	1,0	94,2	1,0	94,8
Obsługa rynku nieruchomości ^Δ	2,2	97,6	2,2	97,5
Administrowanie i działalność wspierająca ^Δ	3,3	112,6	3,4	114,7
Działalność związana z kulturą, rozrywką i rekreacją	1,9	102,5	1,9	102,8

W porównaniu z poprzednim miesiącem przeciętne zatrudnienie w sektorze przedsiębiorstw zwiększyło się o 0,1%. Niewielki jego wzrost odnotowano w przetwórstwie przemysłowym i obsłudze rynku nieruchomości (po 0,6%), działalności związanej z kulturą, rozrywką i rekreacją (o 0,2%) oraz transporcie i gospodarce magazynowej (o 0,1%). Spadek zatrudnienia wystąpił m.in. w sekcjach: administrowanie i działalność wspierająca (o 2,0%), zakwaterowanie i gastronomia (o 0,6%), a także informacja i komunikacja (o 0,5%).

W okresie styczeń–luty br. przeciętne zatrudnienie w sektorze przedsiębiorstw osiągnęło poziom 98,1 tys. osób, tj. o 0,7% niższy niż przed rokiem.

PRZECIĘTNE ZATRUDNIENIE W SEKTORZE PRZEDSIĘBIORSTW

(przeciętna miesięczna 2010 = 100)



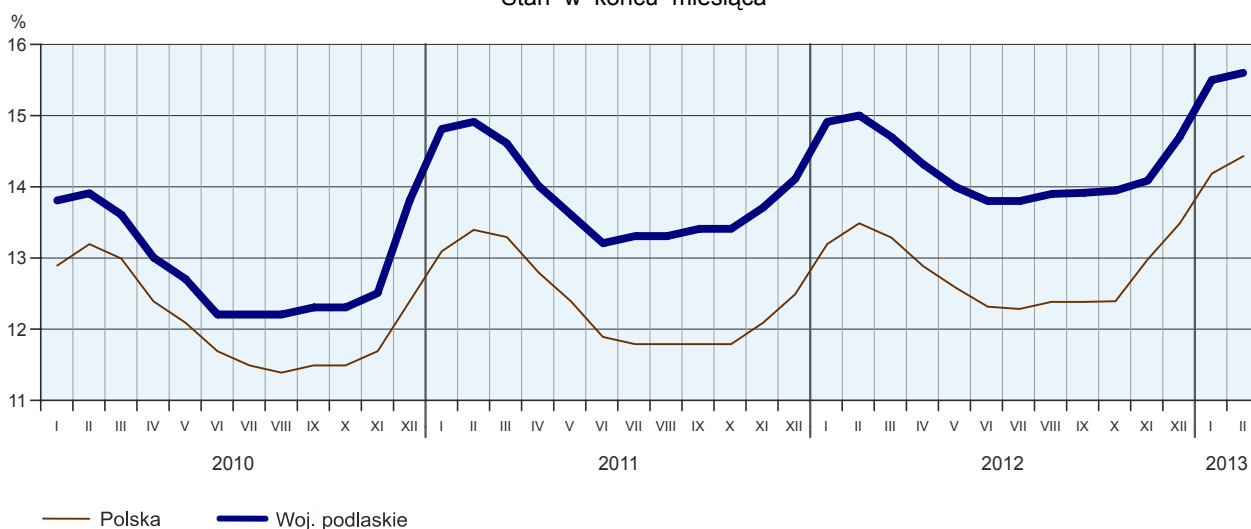
W końcu lutego 2013 r. liczba **bezrobotnych zarejestrowanych** w urzędach pracy wyniosła 74491 osób i była o 693 osoby (o 0,9%) większa od zanotowanej w poprzednim miesiącu i o 3700 osób (o 5,2%) większa niż przed rokiem. Kobiety stanowiły 44,5% ogółu zarejestrowanych bezrobotnych (rok wcześniej 46,4%).

Liczba bezrobotnych i stopa bezrobocia kształtowały się następująco:

Wyszczególnienie	II 2012	2013	
		I	II
Bezrobotni zarejestrowani (stan w końcu miesiąca)	70791	73798	74491
Bezrobotni nowo zarejestrowani (w ciągu miesiąca)	5699	9402	5956
Bezrobotni wyrejestrowani (w ciągu miesiąca)	5175	4309	5263
Stopa bezrobocia rejestrowanego (stan w końcu miesiąca) w %	14,9	15,5	15,6

STOPA BEZROBOCIA REJESTROWANEGO

Stan w końcu miesiąca



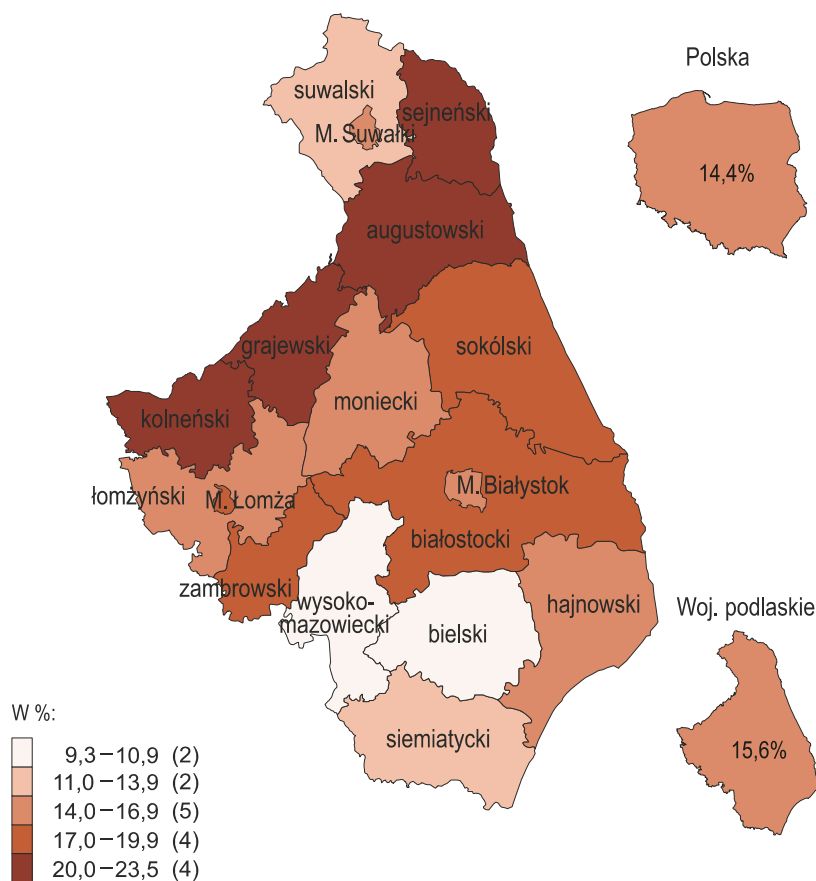
Stopa bezrobocia rejestrowanego ukształtowała się na poziomie 15,6%, co oznacza wzrost w stosunku do zanotowanej w poprzednim miesiącu (o 0,1 p. proc.) oraz w analogicznym okresie 2012 r. (o 0,7 p. proc.).

Nadal do powiatów o najwyższej stopie bezrobocia należały grajewski (23,5%) i sejneński (21,1%), a najniższa stopa bezrobocia wystąpiła w powiatach wysokomazowieckim (9,3%) oraz bielskim (10,5%).

W porównaniu z analogicznym okresem poprzedniego roku stopa bezrobocia wzrosła w 13 powiatach, przy czym najbardziej w powiatach: hajnowskim (o 1,5 p. proc.) oraz białostockim i zambrowskim (po 1,2 p. proc.). Jej największy spadek odnotowano w powiecie kolneńskim (o 0,2 p. proc.), natomiast w powiecie wysokomazowieckim utrzymała się ona na niezmienionym poziomie.

STOPA BEZROBOCIA REJESTROWANEGO WEDŁUG POWIATÓW

Stan w końcu lutego 2013 r.



W nawiasach podano liczbę powiatów.

W lutym 2013 r. w urzędach pracy **zarejestrowano** 5956 osób bezrobotnych, tj. o 36,7% mniej niż przed miesiącem i o 4,5% więcej niż przed rokiem. W stosunku do analogicznego okresu poprzedniego roku zmalał udział osób rejestrujących się po raz kolejny w liczbie nowo zarejestrowanych ogółem (o 0,4 p. proc. do 78,4%). Zmniejszeniu uległ również odsetek absolwentów (o 0,5 p. proc. do 11,0%) i osób dotychczas niepracujących (o 2,0 p. proc. do 22,2%). Wzrósł natomiast udział osób zwolnionych z przyczyn dotyczących zakładu pracy (o 3,2 p. proc. do 5,1%).

W omawianym okresie z ewidencji bezrobotnych **wyrejestrowano** 5263 osoby, tj. więcej o 22,1% niż w poprzednim miesiącu i o 1,7% niż rok wcześniej. Z tytułu podjęcia pracy (jako głównej przyczyny wyrejestrowania) z rejestru bezrobotnych wyłączono 2116 osób (przed rokiem 1875). Odsetek tej kategorii osób w ogólnej liczbie wyrejestrowanych w ujęciu rocznym uległ zwiększeniu (o 4,0 p. proc. do 40,2%). Wzrósł także udział osób wyrejestrowanych w związku z rozpoczęciem szkolenia lub stażu u pracodawców (o 5,9 p. proc. do 20,7%). Wśród wykreślonych z ewidencji zmniejszył się natomiast odsetek osób, które utraciły status bezrobotnego w wyniku niepotwierdzenia gotowości do podjęcia pracy (o 9,2 p. proc. do 20,5%), osób, które do-

browolnie zrezygnowały ze statusu bezrobotnego (o 0,1 p. proc. do 7,5%) oraz osób, które nabyły prawa emerytalne lub rentowe (o 0,7 p. proc. do 0,7%).

W końcu lutego 2013 r. **bez prawa do zasiłku** pozostawało 64317 bezrobotnych, a ich udział w ogólnej liczbie bezrobotnych obniżył się w porównaniu z zanotowanym w analogicznym miesiącu ubiegłego roku (o 0,3 p. proc. do 86,3%).

Bezrobotni będący **w szczególnej sytuacji na rynku pracy** w końcu lutego 2013 r. stanowili 90,7% ogółu bezrobotnych (przed rokiem 91,5%). Do tej grupy zaliczane są m.in. osoby długotrwale bezrobotne, których odsetek w liczbie zarejestrowanych ogółem zmniejszył się w skali roku (o 0,1 p. proc. do 53,9%). Zmniejszył się również odsetek bezrobotnych do 25 roku życia (o 1,3 p. proc. do 20,9%). Wzrósł natomiast udział osób bez kwalifikacji zawodowych (o 0,8 p. proc. do 30,5%), osób bezrobotnych powyżej 50 roku życia (o 0,4 p. proc. do 23,0%) oraz osób niepełnosprawnych (o 0,1 p. proc. do 5,3%). Odsetek osób samotnie wychowujących co najmniej jedno dziecko w wieku do 18 roku życia utrzymał się na niezmiennym poziomie i wyniósł 6,7%.

Liczba bezrobotnych w większości wymienionych kategorii zwiększyła się w ujęciu rocznym, a najbardziej wśród osób bez kwalifikacji zawodowych (o 7,9%).

Udziały wybranych kategorii bezrobotnych będących w szczególnej sytuacji na rynku pracy w ogólnej liczbie bezrobotnych zarejestrowanych kształtowały się następująco:

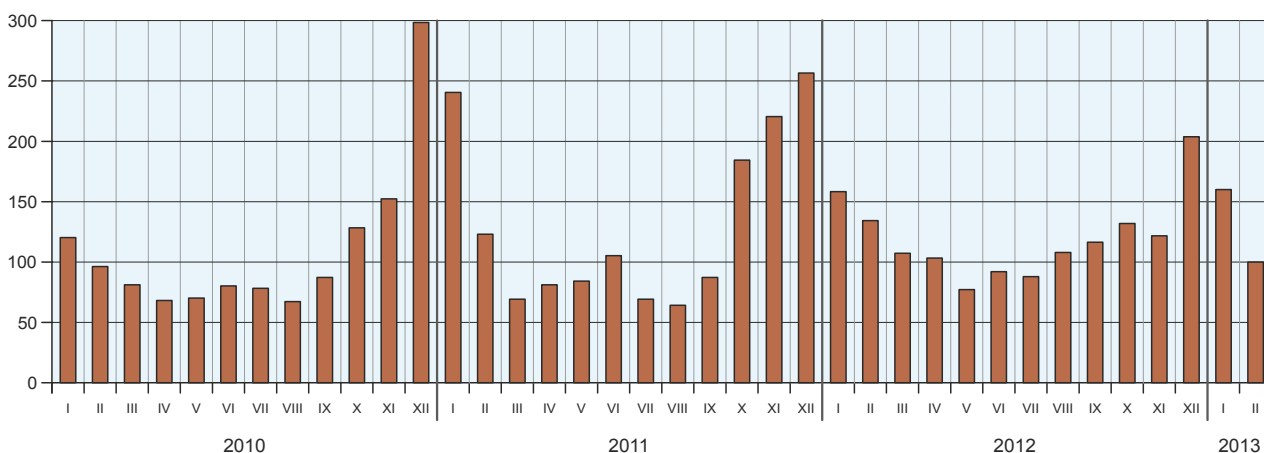
Kategorie bezrobotnych	II 2012	2013	
		I	II
w % ogólnej liczby bezrobotnych			
Do 25 roku życia	22,2	21,2	20,9
Długotrwale bezrobotni ^a	54,0	54,2	53,9
Powyżej 50 roku życia	22,6	22,9	23,0
Bez kwalifikacji zawodowych	29,7	30,2	30,5
Samotnie wychowujący co najmniej jedno dziecko w wieku do 18 roku życia	6,7	6,7	6,7
Niepełnosprawni	5,2	5,3	5,3

^a Do długotrwale bezrobotnych zalicza się osoby pozostające w rejestrze powiatowego urzędu pracy łącznie przez okres ponad 12 miesięcy w okresie ostatnich 2 lat, z wyłączeniem okresów odbywania stażu i przygotowania zawodowego w miejscu pracy.

W lutym 2013 r. do urzędów pracy zgłoszono 2519 **ofert zatrudnienia**, tj. o 1041 więcej niż przed miesiącem i o 761 więcej niż rok wcześniej. W końcu miesiąca na 1 ofertę pracy przypadało 100 bezrobotnych (przed miesiącem 160, przed rokiem 134).

LICZBA BEZROBOTNYCH NA 1 OFERTĘ PRACY

Stan w końcu okresu

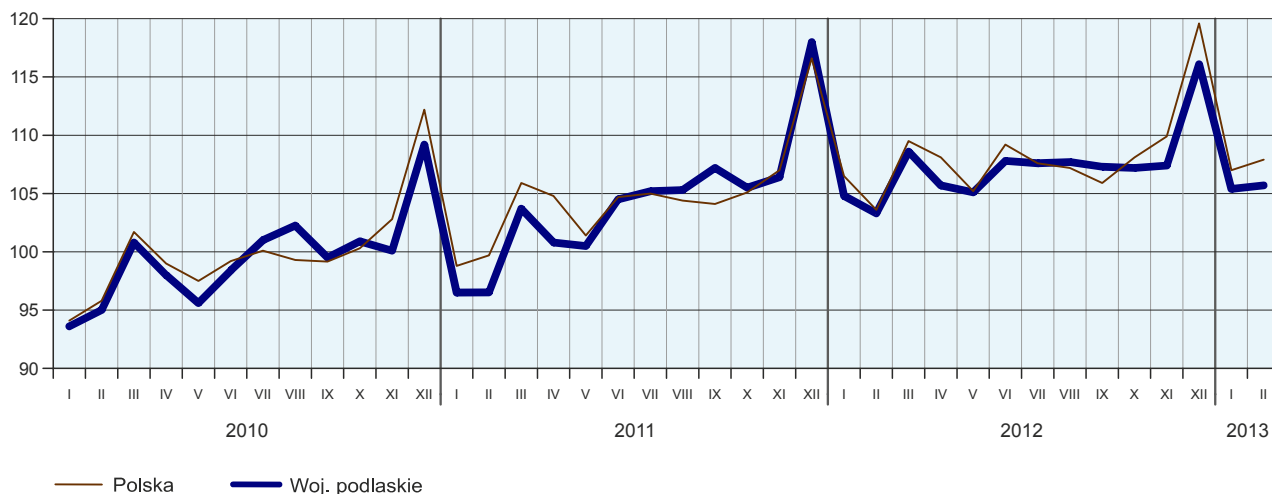


Z danych urzędów pracy wynika, że według stanu w końcu lutego br. 15 zakładów pracy zapowiedziało zwolnienie w najbliższym czasie 86 pracowników (przed rokiem odpowiednio 9 zakładów i 65 pracowników).

WYNAGRODZENIA

W lutym br. przeciętne miesięczne wynagrodzenie brutto w sektorze przedsiębiorstw osiągnęło poziom 3066,21 zł, tj. o 2,3% wyższy niż w analogicznym okresie ubiegłego roku (rok wcześniej wzrosło odpowiednio o 7,2%).

PRZECIĘTNE MIESIĘCZNE WYNAGRODZENIE BRUTTO W SEKTORZE PRZEDSIĘBIORSTW (przeciętna miesięczna 2010 = 100)



Przeciętne miesięczne wynagrodzenia brutto w sektorze przedsiębiorstw kształtowały się następująco:

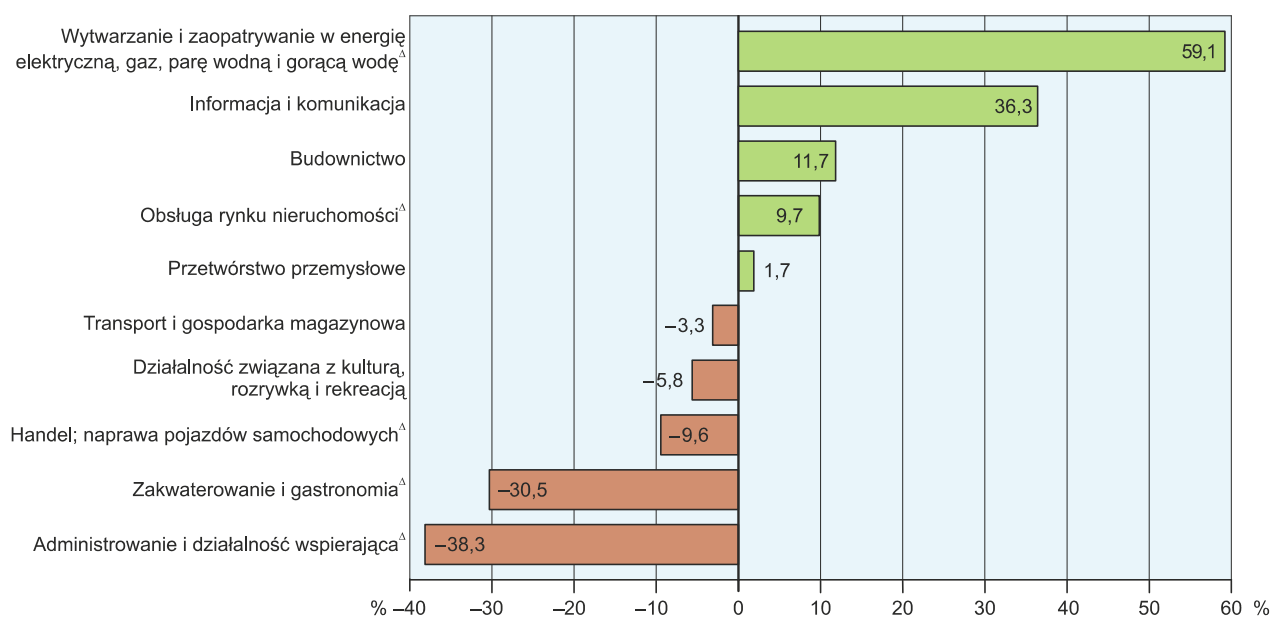
Wyszczególnienie	II 2013		I–II 2013	
	w zł	II 2012=100	w zł	II 2012=100
O g ó ł e m	3066,21	102,3	3056,89	101,3
w tym:				
Przemysł	3190,40	104,1	3134,09	102,3
w tym:				
przetwórstwo przemysłowe	3119,43	104,2	3067,99	102,2
wytwarzanie i zaopatrywanie w energię elektryczną, gaz, parę wodną i gorącą wodę ^Δ	4877,89	100,8	4645,93	102,8
Budownictwo	3424,18	97,3	3489,14	98,2
Handel; naprawa pojazdów samochodowych ^Δ	2771,68	102,2	2780,27	102,2
Transport i gospodarka magazynowa	2964,73	106,7	2943,59	102,3
Zakwaterowanie i gastronomia ^Δ	2129,78	93,0	2117,76	92,9
Informacja i komunikacja	4179,75	105,5	4398,07	103,4
Obsługa rynku nieruchomości ^Δ	3364,05	103,5	3387,70	103,5
Administrowanie i działalność wspierająca ^Δ	1890,48	102,3	1887,87	101,3
Działalność związana z kulturą, rozrywką i rekreacją	2887,99	85,9	3334,62	92,2

W porównaniu z analogicznym okresem ubiegłego roku wzrost przeciętnych wynagrodzeń wystąpił w większości sekcji sektora przedsiębiorstw, przy czym najwyższy odnotowano w transporcie i gospodarce magazynowej (o 6,7%), informacji i komunikacji (o 5,5%), a także w przetwórstwie przemysłowym (o 4,2%). Niższy niż przed rokiem poziom przeciętnych wynagrodzeń zanotowano w trzech sekcjach, tj. działalność związana z kulturą, rozrywką i rekreacją (o 14,1%), zakwaterowanie i gastronomia (o 7,0%) oraz budownictwo (o 2,7%).

W lutym br. wynagrodzenie zdecydowanie wyższe od przeciętnego w województwie otrzymali m.in. zatrudnieni w sekcjach: wytwarzanie i zaopatrywanie w energię elektryczną, gaz, parę wodną i gorącą wodę (o 59,1%), informacja i komunikacja (o 36,3%) oraz budownictwo (o 11,7%). Wynagrodzenie znacznie niższe od średniego uzyskali zatrudnieni w jednostkach zajmujących się administrowaniem i działalnością wspierającą (o 38,3%), zakwaterowaniem i gastronomią (o 30,5%), a także handlem; naprawą pojazdów samochodowych (o 9,6%).

W ciągu dwóch miesięcy br. przeciętne miesięczne wynagrodzenie brutto w sektorze przedsiębiorstw ukształtowało się na poziomie 3056,89 zł, tj. o 1,3% wyższym niż przed rokiem.

**ODCHYLENIA WZGLĘDNE PRZECIĘTNYCH MIESIĘCZNYCH WYNAGRODZEŃ BRUTTO
OD ŚREDNIEGO WYNAGRODZENIA W SEKTORZE PRZEDSIĘBIORSTW W WOJEWÓDZTWIE
W LUTYM 2013 R.**



CENY DETALICZNE

W IV kwartale 2012 r. ceny towarów i usług konsumpcyjnych w województwie podlaskim wzrosły w ujęciu rocznym w mniejszym stopniu niż odpowiednio w analogicznym okresie poprzedniego roku (o 2,7% wobec 4,9%). Najbardziej zdrożały towary i usługi związane z mieszkaniem (o 3,9%), żywność i napoje bezalkoholowe (o 3,8%) oraz towary i usługi w zakresie transportu (o 3,2%). Tańsze niż przed rokiem były tylko odzież i obuwie (o 3,0%).

W województwie podlaskim wzrost cen towarów i usług konsumpcyjnych w ujęciu rocznym był niższy niż średnio w kraju, gdzie wyniósł 2,9%.

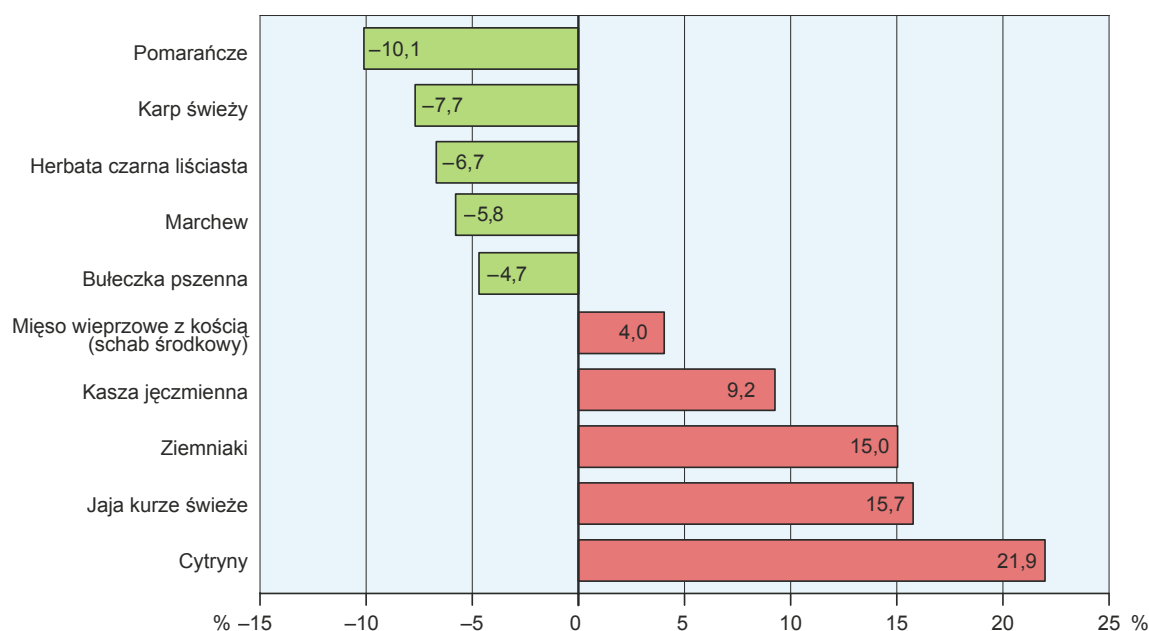
Wskaźniki cen towarów i usług konsumpcyjnych w województwie podlaskim kształtowały się następująco:

Wyszczególnienie	2011		2012	
	III kw.	IV kw.	III kw.	IV kw.
	analogiczny okres roku poprzedniego = 100			
O g ó ł e m	104,3	104,9	103,8	102,7
Żywność i napoje bezalkoholowe	105,5	105,7	105,0	103,8
Napoje alkoholowe i wyroby tytoniowe ...	103,3	103,6	102,4	102,3
Odzież i obuwie	99,6	99,4	97,2	97,0
Mieszkanie	105,6	106,1	104,5	103,9
Zdrowie	103,9	106,0	103,8	101,6
Transport	107,0	108,5	106,6	103,2
Rekreacja i kultura	100,2	100,5	101,5	100,8
Edukacja	104,3	105,1	105,6	102,3

Ceny większości artykułów żywnościowych w lutym br. były wyższe niż w analogicznym okresie ubiegłego roku. Znacznie zdrożały cytryny (o 21,9%), jaja kurze świeże (o 15,7%) oraz ziemniaki (o 15,0%). Droższe niż przed rokiem były także kasza jęczmienna (o 9,2%) i mięso wieprzowe z kością – schab środkowy (o 4,0%). Znacznie mniej niż rok temu konsumenci płacili za pomarańcze (o 10,1%) i karpia świeżego (o 7,7%). Obniżeniu uległy również ceny herbaty czarnej liściastej (o 6,7%), marchwi (o 5,8%) i bułeczki pszennej (o 4,7%).

ZMIANY CEN DETALICZNYCH WYBRANYCH ARTYKUŁÓW ŻYWNOSCIOWYCH W LUTYM 2013 R.

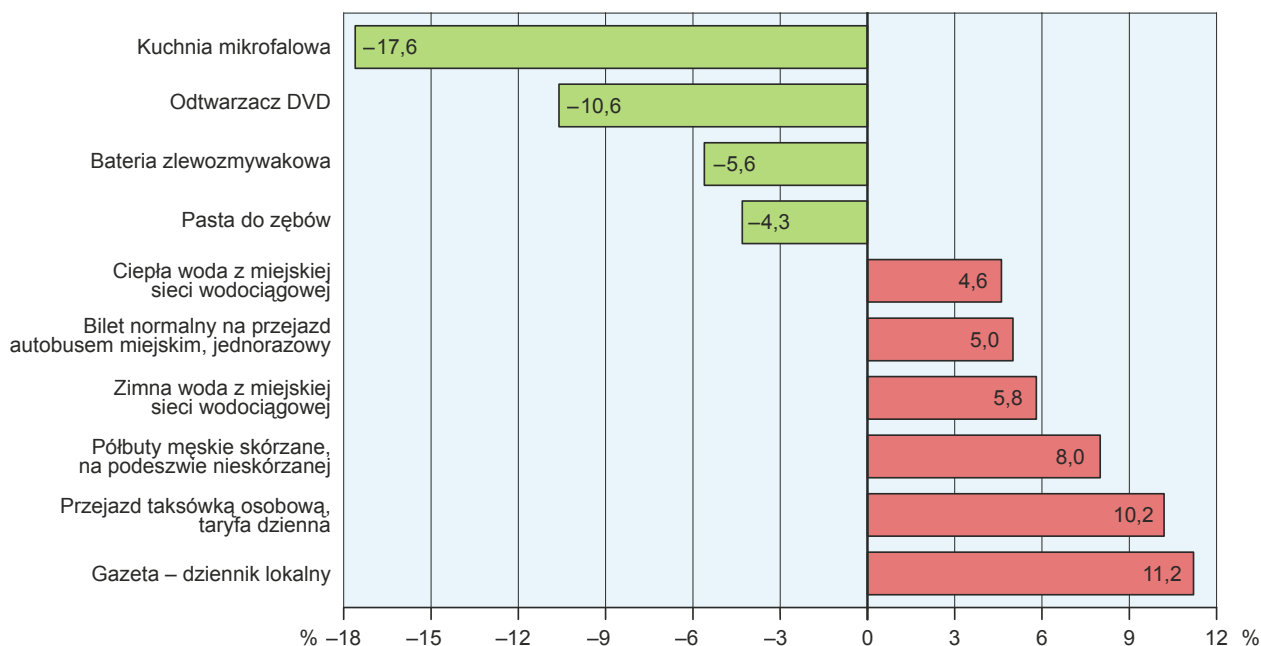
(wzrost/spadek w stosunku do analogicznego okresu roku poprzedniego)



Mniejszym zmianom (zazwyczaj w granicach kilku procent) w skali roku uległy ceny większości artykułów nieżywnościowych oraz usług konsumpcyjnych. Wyższy wzrost zanotowano m.in. w przypadku ceny gazy – dziennika lokalnego (o 11,2%) oraz opłaty za przejazd taksówką osobową (o 10,2%). Więcej niż w analogicznym okresie ubiegłego roku należało zapłacić także za półbuty męskie skórzane na podeszwie nieskórzanej (o 8,0%) oraz bilet normalny na przejazd autobusem miejskim, jednorazowy (o 5,0%). Zwiększyły się również opłaty związane z dostawą ciepłej i zimnej wody z miejskiej sieci wodociągowej (odpowiednio o 5,8% i o 4,6%). Tańsze niż przed rokiem były: kuchnia mikrofalowa (o 17,6%), odtwarzacz DVD (o 10,6%), bateria zlewozmywakowa (o 5,6%) oraz pasta do zębów (o 4,3%).

ZMIANY CEN DETALICZNYCH WYBRANYCH ARTYKUŁÓW NIEŻYWNOŚCIOWYCH I USŁUG KONSUMPCYJNYCH W LUTYM 2013 R.

(wzrost/spadek w stosunku do analogicznego okresu roku poprzedniego)



ROLNICTWO

W lutym br. średnia temperatura powietrza na obszarze województwa podlaskiego¹ ukształtowała się na poziomie minus 1,4°C i była o 1,7°C wyższa od średniej z lat 1971–2000. Temperaturę minimalną wynoszącą minus 8,8°C zanotowano w Suwałkach, natomiast maksymalną, sięgającą 5,1°C – na terenie Białegostoku. Średnia suma opadów atmosferycznych ukształtowała się na poziomie 36 mm i przekroczyła normę z wielolecia o 44,0%. Liczba dni z opadami wahała się od 10 w Białymstoku do 20 w Suwałkach. Maksymalna grubość pokrywy śnieżnej wynosiła odpowiednio od 28 cm do 30 cm, co dobrze chroniło rośliny przed działaniem mrozu.

Skup zbóż^a kształtował się następująco:

Wyszczególnienie	VII 2012 – II 2013		II 2013		
	w tys. t	analogiczny okres roku poprzedniego = 100	w tys. t	II 2012=100	I 2013=100
Ziarno zbóż podstawowych ^b	114,5	194,8	7,3	170,5	99,7
w tym:					
pszenica	61,0	179,2	4,5	145,9	103,4
żyto	28,3	209,6	0,9	671,1	113,7

^a W okresie styczeń–luty br. bez skupu realizowanego przez osoby fizyczne. ^b Obejmuje pszenicę, żyto, jęczmień, owies i pszenżyto, łącznie z mieszankami zbożowymi; bez ziarna siewnego.

Skup zbóż podstawowych (z mieszankami zbożowymi, bez ziarna siewnego) w okresie od lipca 2012 r. do lutego 2013 r. wyniósł 114,5 tys. t i był prawie 2-krotnie większy niż w analogicznym okresie poprzedniego roku gospodarczego. Pszenicy skupiono o 79,2% więcej niż przed rokiem, a żyta ponad 2-krotnie więcej.

¹ Przeciętne temperatury i sumy opadów obliczono jako średnie arytmetyczne przeciętnych miesięcznych wartości z dwóch stacji hydrologiczno-meteorologicznych Instytutu Meteorologii i Gospodarki Wodnej zlokalizowanych w Białymstoku i Suwałkach.

W lutym br. skup zbóż ukształtował się na poziomie 7,3 tys. t i zmniejszył się o 0,3% w skali miesiąca, ale wzrósł o 70,5% w skali roku, przy czym pszenicy i żyta skupiono więcej zarówno w stosunku do poprzedniego miesiąca, jak i w odniesieniu do lutego 2012 r.

Skup podstawowych produktów zwierzęcych^a kształtował się następująco:

Wyszczególnienie	I-II 2013		II 2013		
	w tys. t	I-II 2012=100	w tys. t	II 2012=100	I 2013=100
Żywiec rzeźny ^b	27,3	116,8	12,8	108,0	88,8
w tym:					
bydło (bez cieląt)	4,6	104,2	2,2	93,5	90,3
trzoda chlewna	8,4	134,5	3,9	126,7	85,8
drób	14,0	112,9	6,7	104,7	90,1
Mleko ^c	293,4	99,4	140,4	98,7	91,7

^a Bez skupu realizowanego przez osoby fizyczne. ^b Obejmuje bydło, cielęta, trzodę chlewną, owce, konie i drób; w wadze żywej. ^c W milionach litrów.

W okresie styczeń-luty br. producenci z województwa podlaskiego dostarczyli do **skupu** 27,3 tys. t **żywca rzeźnego** (w wadze żywej), tj. o 16,8% więcej niż przed rokiem. W ujęciu rocznym znaczącemu wzrostowi uległ skup żywca wieprzowego – o 34,5%. Zwiększył się również skup żywca drobiowego i wołowego odpowiednio o 12,9% i 4,2%. W lutym br. skup żywca rzeźnego ukształtował się na poziomie 12,8 tys. t., tj. o 11,2% niższym niż w poprzednim miesiącu, ale o 8,0% wyższym niż rok wcześniej. Podaż wszystkich podstawowych gatunków zwierząt rzeźnych, w odniesieniu do stycznia br. zmniejszyła się, zaś na przestrzeni roku spadła tylko w przypadku żywca wołowego, a wzrosła w przypadku żywca wieprzowego i drobiowego.

Przeciętne ceny podstawowych produktów rolnych kształtowały się następująco:

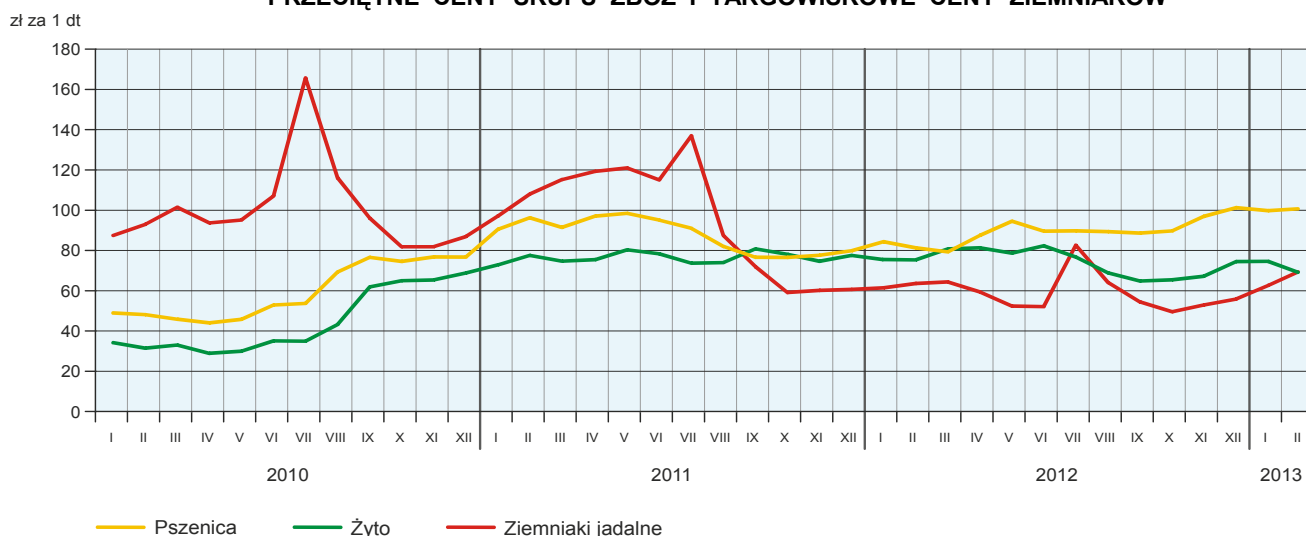
Wyszczególnienie	Ceny w skupie					Ceny na targowiskach				
	I-II 2013		II 2013			I-II 2013		II 2013		
	w zł	I-II 2012= =100	w zł	II 2012= =100	I 2013= =100	w zł	I-II 2012= =100	w zł	II 2012= =100	I 2013= =100
Ziarno zbóż ^a – za 1 dt:										
pszenica	92,35	114,5	100,62	123,8	100,9	96,91	104,1	96,79	103,9	99,8
żyto	69,48	88,9	69,13	91,8	92,7	72,03	94,4	73,39	96,4	103,8
Ziemniaki ^b – za 1 dt	25,04	x	56,87	x	104,8	65,92	105,5	69,31	109,0	110,9
Żywiec rzeźny – za 1 kg wagi żywej:										
w tym:										
bydło (bez cieląt)	6,36	96,9	6,36	95,4	100,1	.	x	.	x	x
trzoda chlewna	5,17	99,6	5,13	97,7	98,6	.	x	.	x	x
drób	3,99	101,3	4,05	101,5	103,2	.	x	.	x	x
Zwierzęta gospodarskie – za 1 szt.:										
krowa dojna	x	.	x	x	3275,00	109,5	3307,14	x	102,0
jałówka 1-rocza	x	.	x	x	1897,50	109,5	1875,00	108,2	97,7
prosię na chów	x	.	x	x	182,48	120,8	183,14	120,0	100,7
Mleko – za 1 hl	129,37	97,5	129,99	98,0	101,1	.	x	.	x	x

^a W skupie – bez ziarna siewnego. ^b Na targowiskach – jadalne.

W lutym 2013 r. producenci z województwa podlaskiego uzyskiwali wyższe niż przed miesiącem i przed rokiem ceny za dostarczone do skupu **ziarno pszenicy** (odpowiednio o 0,9% i 23,8%), ale niższe za **ziarno**

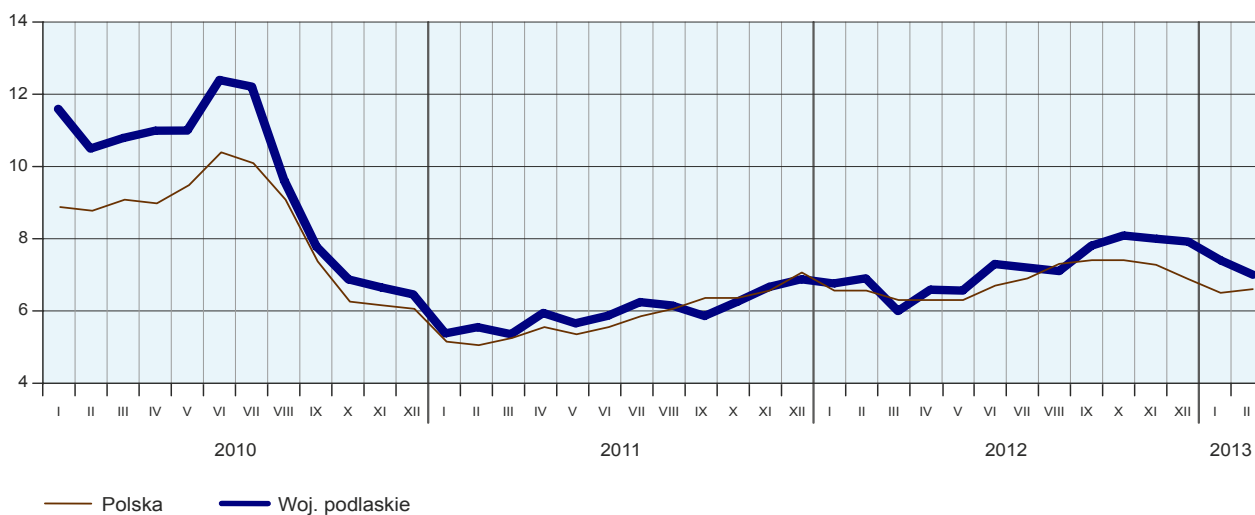
żyta (odpowiednio o 7,3% i 8,2%). W obrocie targowiskowym cena pszenicy spadła w odniesieniu do zanotowanej przed miesiącem (o 0,2%), zaś wzrosła w stosunku do ceny sprzed roku (o 3,9%). W przypadku ceny ziarna żyta sytuacja kształtowała się odwrotnie: w stosunku do poprzedniego miesiąca nastąpił jej wzrost (o 3,8%), a w porównaniu z lutym 2012 r. – spadek (o 3,6%).

PRZECIĘTNE CENY SKUPU ZBÓŻ I TARGOWISKOWE CENY ZIEMNIAKÓW



W lutym br. przeciętna **cena ziemniaków** w skupie ukształtowała się na poziomie 56,87 zł za 1 dt i była o 4,8% wyższa niż przed miesiącem, natomiast za 1 dt ziemniaków jadalnych na targowiskach płacono średnio 69,31 zł, tj. więcej o 10,9% niż w styczniu br. i o 9,0% niż przed rokiem.

RELACJA PRZECIĘTNYCH CEN SKUPU ŻYWCA WIEPRZOWEGO DO PRZECIĘTNYCH CEN ŻYTA NA TARGOWISKACH

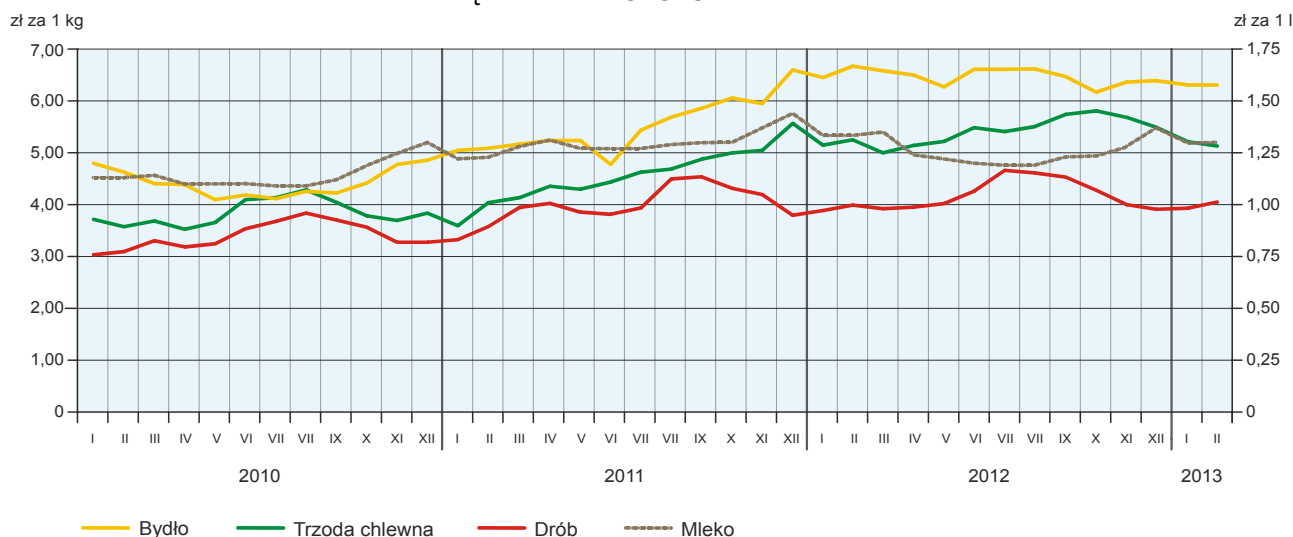


W lutym br., przy zmniejszonych w skali miesiąca i zwiększonych w skali roku dostawach **żywca wieprzowego**, przeciętna cena skupu 1 kg tego surowca ukształtowała się na poziomie 5,13 zł i w porównaniu z zanotowaną przed miesiącem oraz przed rokiem była niższa odpowiednio o 1,4% i 2,3%. Spadek ceny skupu żywca wieprzowego wpłynął na pogorszenie opłacalności tuczu trzody chlewnej w porównaniu z poprzednim miesiącem, ale w skali roku stwierdzono jej nieznaczną poprawę. Relacja ceny skupu trzody chlewnej do ceny żyta na targowiskach w omawianym miesiącu wyniosła 7,0 wobec 7,4 w styczniu br. i 6,9 w lutym ubiegłego roku.

W obrocie targowiskowym średnia cena prosięcia przeznaczonego do dalszego chowu osiągnęła poziom 183,14 zł i była wyższa o 0,7% niż przed miesiącem i o 20,0% niż przed rokiem.

W omawianym miesiącu, przy zmniejszonej w skali miesiąca, ale zwiększonej w skali roku podaży **żywca drobiowego**, zaobserwowano wzrost jego ceny zarówno w ujęciu miesięcznym, jak i rocznym. Średnia cena skupionego żywca drobiowego za 1 kg wyniosła 4,05 zł i była wyższa o 3,2% w porównaniu z zanotowaną w poprzednim miesiącu i o 1,5% w odniesieniu do lutego ubiegłego roku.

PRZECIĘTNE CENY SKUPU ŻYWCA I MLEKA



W lutym br., przy zmniejszonej w skali miesiąca i roku podaży **żywca wołowego**, przeciętna cena skupu 1 kg tego surowca osiągnęła poziom 6,36 zł i nieznacznie wzrosła w porównaniu z zanotowaną w poprzednim miesiącu, ale zmniejszyła się o 4,6% w skali roku.

W okresie styczeń–luty br. **skup mleka** ukształtował się na poziomie 293,4 mln l, czyli o 0,6% niższym niż rok wcześniej. Średnia cena tego surowca osiągnęła wartość 129,37 zł za 100 l, tj. spadła o 2,5% w porównaniu z zanotowaną przed rokiem. W lutym 2013 r. skupiono 140,4 mln l mleka, tj. mniej o 8,3% niż w styczniu br. i o 1,3% niż w analogicznym miesiącu poprzedniego roku. Średnia cena mleka za 100 l osiągnęła wartość 129,99 zł i w odniesieniu do zanotowanej miesiąc wcześniej wzrosła o 1,1%, natomiast w skali roku zmniejszyła się o 2,0%.

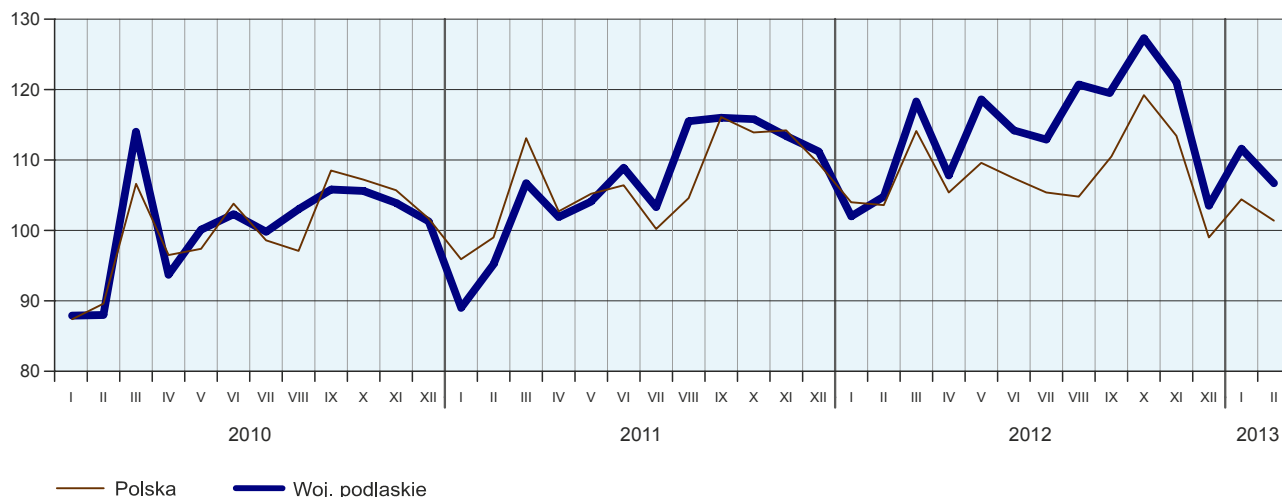
W lutym 2013 r. w obrocie targowiskowym za krowę dojną płacono średnio 3307,14 zł, tj. o 2,0% więcej niż w styczniu br. Cena jałówki 1-roczonej ukształtowała się na poziomie 1875,00 zł, czyli o 2,3% niższym niż przed miesiącem, ale o 8,2% wyższym niż rok wcześniej.

PRZEMYSŁ I BUDOWNICTWO

Produkcja sprzedana przemysłu w lutym br. osiągnęła wartość (w cenach bieżących) 1466,7 mln zł i była (w cenach stałych) o 4,4% niższa niż przed miesiącem, a o 1,8% wyższa niż przed rokiem (wówczas zanotowano wzrost o 10,0%). Równocześnie nastąpił spadek (w cenach bieżących) **produkcji budowlano-montażowej** w skali roku – wyniósł on 21,9% (podczas gdy rok wcześniej zaobserwowano jej wzrost kształtujący się na poziomie 3,6%).

PRODUKCJA SPRZEDANA PRZEMYSŁU

(ceny stałe; przeciętna miesięczna 2010 = 100)



Produkcja sprzedana w przetwórstwie przemysłowym, stanowiąca 93% ogólnej produkcji przemysłowej, w porównaniu z lutym ubiegłego roku zwiększyła się o 4,0%. Spadek (o 38,2%) produkcji sprzedanej wystąpił natomiast w sekcji wytwarzanie i zaopatrywanie w energię elektryczną, gaz, parę wodną i gorącą wodę.

Wyższy niż w lutym 2012 r. poziom produkcji sprzedanej zaobserwowano w 13 (spośród 27) działach przemysłu, a niższy – w 14. Uwzględniając działy o znaczącym udziale w produkcji sprzedanej przemysłu, największy wzrost wartości sprzedaży w odniesieniu do poziomu sprzed roku zanotowano w produkcji wyrobów z drewna, korka, słomy i wikliny (o 20,3%), wyrobów z gumy i tworzyw sztucznych (o 11,5%) oraz produkcji artykułów spożywczych (o 5,3%), natomiast jej spadek wystąpił w produkcji maszyn i urządzeń (o 4,7%).

Dynamika (w cenach stałych) i struktura (w cenach bieżących) produkcji sprzedanej przemysłu kształtowały się następująco:

Sekcje i działy	II 2013	I–II 2013	
	analogiczny okres roku poprzedniego = 100	w odsetkach	
O g ó ł e m	101,8	105,8	100,0
w tym:			
Przetwórstwo przemysłowe	104,0	107,5	93,0
w tym produkcja:			
artykułów spożywczych	105,3	109,7	57,1
wyrobów z drewna, korka, słomy i wikliny ^Δ	120,3	118,1	9,1
poligrafia i reprodukcja zapisanych nośników informacji	127,5	111,1	1,0
wyrobów z gumy i tworzyw sztucznych	111,5	111,3	5,0
wyrobów z pozostałych mineralnych surowców niemetalicznych	189,0	149,0	1,0
wyrobów z metali ^Δ	82,9	92,1	2,1
maszyn i urządzeń ^Δ	95,3	97,4	5,0
pojazdów samochodowych, przyczep i naczep ^Δ	86,7	95,8	1,1
mebli	108,5	110,5	1,6
Wytwarzanie i zaopatrywanie w energię elektryczną, gaz, parę wodną i gorącą wodę ^Δ	61,8	74,8	4,4

W porównaniu z poprzednim miesiącem produkcja sprzedana przemysłu spadła o 4,4%, przy czym w wytwarzaniu i zaopatrywaniu w energię elektryczną, gaz, parę wodną i gorącą wodę – o 13,6%, a w przetwórstwie przemysłowym – o 4,1%.

Wydajność pracy w przemyśle, mierzona produkcją sprzedaną na 1 zatrudnionego, w lutym br. wyniosła (w cenach bieżących) 31,4 tys. zł i była (w cenach stałych) o 1,8% wyższa niż przed rokiem, przy jednoczesnym wzroście przeciętnego miesięcznego wynagrodzenia brutto (o 4,1%), i niezmiennym poziomie przeciętnego zatrudnienia.

W okresie styczeń–luty br. produkcja sprzedana przemysłu osiągnęła wartość (w cenach bieżących) 3028,5 mln zł i była (w cenach stałych) o 5,8% wyższa niż w analogicznym okresie ubiegłego roku.

Produkcja sprzedana budownictwa (w cenach bieżących) w lutym 2013 r. ukształtowała się na poziomie 190,3 mln zł, czyli o 26,7% niższym od zanotowanego w poprzednim miesiącu, natomiast o 0,3% wyższym niż w lutym ubiegłego roku.

Wydajność pracy w budownictwie, mierzona produkcją sprzedaną na 1 zatrudnionego, wyniosła 19,6 tys. zł, co w odniesieniu do lutego 2012 r. oznacza wzrost o 6,0%, przy niższym przeciętnym zatrudnieniu oraz przeciętnym miesięcznym wynagrodzeniu brutto odpowiednio o 5,4% i 2,7%.

W okresie dwóch miesięcy br. wartość produkcji sprzedanej budownictwa osiągnęła 443,2 mln zł, tj. o 5,5% więcej niż przed rokiem.

Produkcja budowlano-montażowa (w cenach bieżących) zrealizowana w lutym 2013 r. ukształtowała się na poziomie 68,5 mln zł (co stanowiło 36,0% ogólnej wartości produkcji sprzedanej budownictwa) i była o 21,9% niższa od zanotowanej rok wcześniej.

W porównaniu z analogicznym miesiącem ubiegłego roku spadek wartości produkcji odnotowano w podmiotach specjalizujących się w budowie obiektów inżynierii lądowej i wodnej (o 44,2%) oraz w jednostkach zajmujących się budową budynków (o 34,1%), natomiast wzrost wartości produkcji wystąpił w przedsiębiorstwach wykonujących głównie roboty budowlane specjalistyczne (o 44,3%).

Dynamika i struktura (w cenach bieżących) produkcji budowlano-montażowej kształtowały się następująco:

Działy budownictwa	II 2013	I-II 2013	
		analogiczny okres roku poprzedniego = 100	w odsetkach
O g ó ł e m	78,1	99,2	100,0
Budowa budynków ^Δ	65,9	77,3	50,8
Budowa obiektów inżynierii lądowej i wodnej ^Δ	55,8	81,8	13,4
Roboty budowlane specjalistyczne	144,3	190,3	35,8

W odniesieniu do stycznia br. odnotowano spadek produkcji budowlano-montażowej o 38,9%. Zmniejszenie stwierdzono we wszystkich trzech działach budownictwa, z czego w jednostkach specjalizujących się w budowie obiektów inżynierii lądowej i wodnej – o 54,4%, w podmiotach wykonujących roboty budowlane specjalistyczne – o 44,9% oraz w przedsiębiorstwach zajmujących się głównie budową budynków – o 29,7%.

W okresie styczeń–luty br. produkcja budowlano-montażowa osiągnęła wartość 185,0 mln zł, tj. zmniejszyła się o 0,8% w odniesieniu do zanotowanej rok wcześniej.

BUDOWNICTWO MIESZKANIOWE

W lutym 2013 r., w porównaniu z analogicznym miesiącem poprzedniego roku, wzrosła liczba mieszkań, których budowę rozpoczęto (o 254,0%), natomiast zmniejszyła się liczba mieszkań oddanych do użytkowania (o 42,7%) oraz mieszkań, na których realizację wydano pozwolenia (o 26,9%).

Według wstępnych danych², w lutym 2013 r. **przekazano do użytkowania** 172 mieszkania, tj. o 128 mniej niż przed rokiem. W badanym miesiącu inwestorzy indywidualni oddali do użytkowania 134 mieszkania (77,9% ogółu), a podmioty budujące na sprzedaż lub wynajem – 38 mieszkań (22,1%). Przed rokiem udział tych form budownictwa wyniósł odpowiednio 56,0% i 44,0%. Mieszkania wybudowane w województwie podlaskim w lutym 2013 r. stanowiły 1,5% ich ogólnej liczby w kraju.

Liczba mieszkań oddanych do użytkowania oraz ich przeciętna powierzchnia użytkowa w okresie styczeń–luty 2013 r. kształtowały się następująco:

Formy budownictwa	Mieszkania oddane do użytkowania			Przeciętna powierzchnia użytkowa 1 mieszkania w m ²
	w liczbach bezwzględnych	w odsetkach	I-II 2012=100	
O g ó ł e m	485	100,0	85,1	131,3
Indywidualne	327	67,4	84,1	165,4
Przeznaczone na sprzedaż lub wynajem	158	32,6	87,3	60,6

W okresie styczeń–luty br. oddano do użytkowania 485 mieszkań, tj. o 14,9% mniej niż rok wcześniej. Przekazali je inwestorzy indywidualni oraz budujący z przeznaczeniem na sprzedaż lub wynajem. W obydwu formach budownictwa zanotowano spadek liczby zrealizowanych mieszkań w skali roku.

MIESZKANIA ODDANE DO UŻYTKOWANIA

(analogiczny okres 2010 = 100)

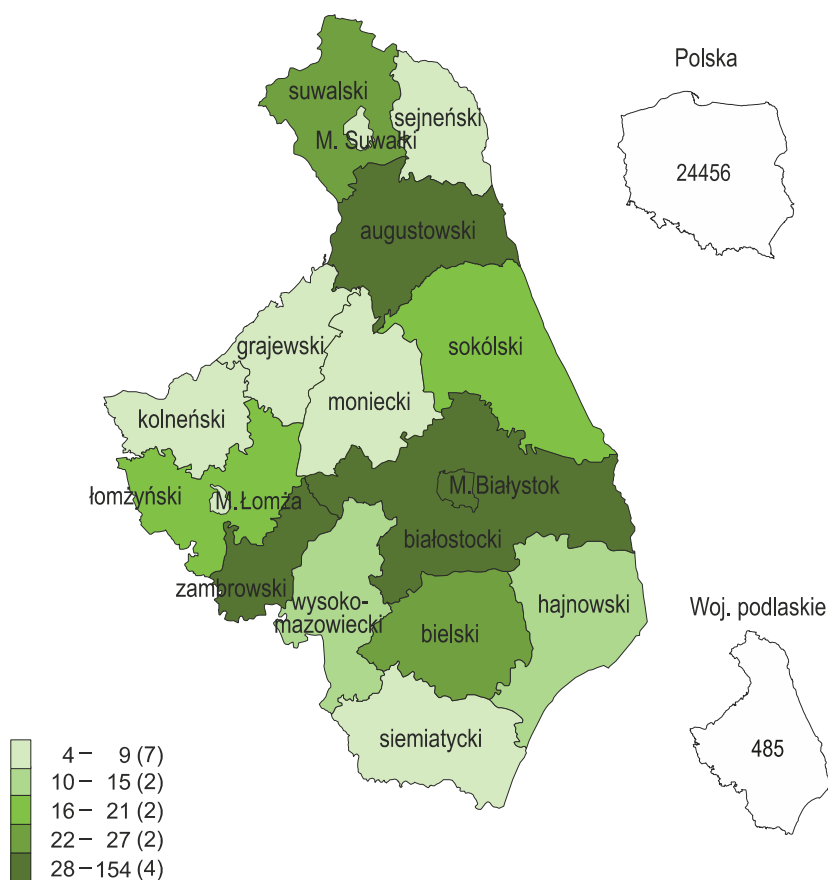


Przeciętna **powierzchnia użytkowa** mieszkania oddanego do użytkowania w okresie styczeń–luty br. wyniosła 131,3 m² i była o 8,0 m² większa niż przed rokiem. Wzrost przeciętnej powierzchni mieszkania oddanego do użytkowania zaobserwowano w budownictwie indywidualnym (o 9,8%), natomiast jej zmniejszenie – w budownictwie przeznaczonym na sprzedaż lub wynajem (o 6,0%).

² Dane meldunkowe – mogą ulec zmianie po opracowaniu sprawozdań kwartalnych.

Najwięcej mieszkań przekazano do użytkowania w powiatach białostockim (154) i zambrowskim (73). Najmniej wybudowano ich w mieście Łomża i powiecie monieckim (po 4) oraz w powiecie siemiatyckim (6).

MIESZKANIA ODDANE DO UŻYTKOWANIA WEDŁUG POWIATÓW W OKRESIE STYCZEŃ–LUTY 2013 R.



W nawiasach podano liczbę powiatów.

Mieszkania o największej przeciętnej powierzchni użytkowej powstały w powiatach bielskim (215,6 m²) i monieckim (199,8 m²), zaś najmniejsze wybudowano w powiecie zambrowskim (65,6 m²).

W lutym 2013 r. starostwa powiatowe wydały **pozwolenia na budowę** 413 mieszkań (o 26,9% mniej niż przed rokiem). Uzyskały je podmioty budujące z przeznaczeniem na sprzedaż lub wynajem oraz inwestorzy indywidualni – odpowiednio 68,0% i 32,0% ogólnej liczby pozwoleń. Równocześnie **rozpoczęto budowę** 577 mieszkań (3,5-krotnie więcej niż rok wcześniej), z tego 10,2% przypadało na budownictwo indywidualne, a 89,8% na budownictwo przeznaczone na sprzedaż lub wynajem.

Liczba mieszkań, na których budowę wydano pozwolenia i mieszkań, których budowę rozpoczęto w okresie styczeń–luty 2013 r. kształtowała się następująco:

Formy budownictwa	Mieszkania, na których budowę wydano pozwolenia			Mieszkania, których budowę rozpoczęto		
	w liczbach bezwzględnych	w odsetkach	I–II 2012=100	w liczbach bezwzględnych	w odsetkach	I–II 2012=100
O g ó ł e m	864	100,0	120,8	629	100,0	165,1
Indywidualne	239	27,7	81,6	111	17,6	119,4
Przeznaczone na sprzedaż lub wynajem	625	72,3	155,5	518	82,4	179,9

W ciągu pierwszych dwóch miesięcy br. starostwa powiatowe wydały pozwolenia na budowę 864 mieszkań (o 20,8% więcej niż rok wcześniej), wśród których zdecydowaną większość stanowiły mieszkania przeznaczone na sprzedaż lub wynajem. Jednocześnie rozpoczęto budowę 629 mieszkań (o 65,1% więcej niż przed rokiem), a dominowały wśród nich również mieszkania deweloperskie.

RYNEK WEWNĘTRZNY

W lutym br. stwierdzono spadek (w cenach bieżących) **sprzedaży detalicznej** (o 10,2%) i **hurtowej** (o 8,5%) w ujęciu rocznym, podczas gdy rok wcześniej odnotowano ich wzrost.

W porównaniu z lutym ubiegłego roku **sprzedaż detaliczna** (zrealizowana przez przedsiębiorstwa handlowe i niehandlowe) zmniejszyła się w sześciu grupach. Wśród grup o największym udziale w ogólnej wartości sprzedaży spadek zanotowano w sprzedaży paliw stałych, ciekłych i gazowych (o 23,5%) oraz w grupie „pozostałe” (o 18,7%). Wzrost wystąpił natomiast w jednostkach zajmujących się handlem żywnością, napojami i wyrobami tytoniowymi (o 4,3%).

W odniesieniu do stycznia 2013 r. wartość sprzedaży detalicznej zmniejszyła się o 1,8%. Spadek dotyczył czterech grup, a biorąc pod uwagę dominujące wśród nich największy zanotowano w przedsiębiorstwach prowadzących sprzedaż paliw stałych, ciekłych i gazowych (o 17,6%) oraz zajmujących się sprzedażą żywności, napojów i wyrobów tytoniowych (o 3,5%).

W okresie styczeń–luty br., w odniesieniu do analogicznego okresu ubiegłego roku, sprzedaż detaliczna spadła o 8,2%.

Dynamika i struktura (w cenach bieżących) sprzedaży detalicznej kształtowały się następująco:

Wyszczególnienie	II 2013	I–II 2013	
		analogiczny okres roku poprzedniego=100	w odsetkach
O g ó ł e m ^a	89,8	91,8	100,0
w tym:			
Pojazdy samochodowe, motocykle, części	92,1	86,0	8,2
Paliwa stałe, ciekłe i gazowe	76,5	89,4	14,6
Żywność, napoje i wyroby tytoniowe	104,3	106,4	31,8
Farmaceutyki, kosmetyki, sprzęt ortopedyczny	96,2	103,2	6,5
Włókno, odzież, obuwie	98,9	95,4	1,2
Meble, RTV, AGD	107,7	95,1	5,2
Prasa, książki, pozostała sprzedaż w wyspecjalizowanych sklepach	70,0	65,0	4,9
Pozostałe	81,3	82,3	24,7

^a Grupowania przedsiębiorstw dokonano na podstawie Polskiej Klasyfikacji Działalności – PKD 2007, zaliczając przedsiębiorstwo do określonej kategorii według przeważającego rodzaju działalności, zgodnie z aktualnym w omawianym okresie stanem organizacyjnym. Odnotowane zmiany (wzrost/spadek) sprzedaży detalicznej w poszczególnych grupach rodzajów działalności przedsiębiorstw mogą zatem również wynikać ze zmiany przeważającego rodzaju działalności przedsiębiorstwa oraz zmian organizacyjnych. Nie ma to wpływu na dynamikę sprzedaży detalicznej ogółem.

Przedsiębiorstwa handlowe w lutym 2012 r. zrealizowały **sprzedaż hurtową** (w cenach bieżących) niższą o 6,9% od zanotowanej w poprzednim miesiącu oraz o 8,5% niż w lutym ubiegłego roku (w tym w przedsiębiorstwach hurtowych odnotowano spadek odpowiednio o 6,1% i 7,2%).

W okresie styczeń–luty br., w porównaniu z analogicznym okresem ubiegłego roku, sprzedaż hurtowa w przedsiębiorstwach handlowych nie uległa zmianie, a w przedsiębiorstwach hurtowych wzrosła o 1,5%.

WYNIKI FINANSOWE PRZEDSIĘBIORSTW NIEFINANSOWYCH

Wyniki finansowe badanych przedsiębiorstw w 2012 r. były słabsze od uzyskanych rok wcześniej. Odnotowano znaczne pogorszenie wyniku na operacjach finansowych. W efekcie wolniejszego wzrostu przychodów z całokształtu działalności niż kosztów ich uzyskania, pogorszył się wskaźnik poziomu kosztów. Mniej korzystne niż przed rokiem były również inne podstawowe wskaźniki ekonomiczno-finansowe.

Przychody, koszty oraz wyniki finansowe podmiotów objętych badaniem kształtowały się następująco:

Wyszczególnienie	I–XII 2011	I–XII 2012
	w mln zł	
Przychody z całokształtu działalności	31297,1	31924,0
w tym przychody ze sprzedaży produktów, towarów i materiałów	30487,9	31007,7
Koszty uzyskania przychodów z całokształtu działalności	30389,2	31367,4
w tym koszt własny sprzedanych produktów oraz wartość sprzedanych towarów i materiałów	29543,3	30282,9
Wynik na sprzedaży produktów, towarów i materiałów	944,6	724,8
Wynik na pozostałej działalności operacyjnej	171,0	124,7
Wynik na operacjach finansowych	-207,6	-293,0
Wynik na działalności gospodarczej	908,0	556,5
Wynik zdarzeń nadzwyczajnych	0,9	5,5
Wynik finansowy brutto	908,9	562,0
Wynik finansowy netto	738,1	408,4
zysk netto	925,3	916,9
strata netto	187,1	508,6

Przychody z całokształtu działalności w 2012 r. były o 2,0% wyższe niż w poprzednim roku, natomiast **koszty uzyskania tych przychodów** zwiększyły się o 3,2%, co znalazło odzwierciedlenie w pogorszeniu wskaźnika poziomu kosztów. Przychody netto ze sprzedaży produktów, towarów i materiałów oraz koszty tej działalności były również wyższe niż przed rokiem – odpowiednio o 1,7% i 2,5%. W ujęciu wartościowym największy wzrost przychodów netto ze sprzedaży produktów, towarów i materiałów zanotowano w przetwórstwie przemysłowym.

Wynik finansowy na sprzedaży produktów, towarów i materiałów był o 23,3% niższy niż w analogicznym okresie ubiegłego roku i wyniósł 724,8 mln zł. Wynik na pozostałej działalności operacyjnej obniżył się o 27,1% i osiągnął wartość 124,7 mln zł. Uzyskano także znacznie gorszy niż przed rokiem wynik na operacjach finansowych (minus 293,0 mln zł wobec minus 207,6 mln zł).

W rezultacie, **wynik finansowy na działalności gospodarczej** ukształtował się na poziomie 556,5 mln zł i był o 38,7% niższy niż w roku poprzednim. Po uwzględnieniu wyniku zdarzeń nadzwyczajnych w kwocie 5,5 mln zł, wynik finansowy brutto osiągnął wartość 562,0 mln zł i spadł o 346,8 mln zł (o 38,2%) w stosunku do uzyskanego w 2011 r. Obciążenia wyniku finansowego brutto podatkiem dochodowym zmniejszyły się w skali roku o 10,0% do 153,7 mln zł. Obniżyła się relacja podatku dochodowego od osób prawnych i fizycznych do zysku brutto – z 15,6% do 14,3%. **Wynik finansowy netto** wyniósł 408,4 mln zł i był o 329,8 mln zł (o 44,7%) niższy w porównaniu z uzyskanym rok wcześniej; zysk netto spadł o 0,9%, a strata netto zwiększyła się ponad 2,5-krotnie.

Badanie objęło 379 przedsiębiorstw niefinansowych prowadzących księgi rachunkowe. Zysk netto wykazało 77,3% badanych przedsiębiorstw wobec 78,6% przed rokiem. Udział przychodów przedsiębiorstw wykazujących zysk netto w ogólnej kwocie przychodów z całokształtu działalności spadł w omawianym okresie z 88,7% do 87,7%. W przetwórstwie przemysłowym zysk netto odnotowało 78,7% przedsiębiorstw (w 2011 r. – 81,8%), a udział uzyskanych przez nie przychodów w przychodach wszystkich podmiotów tej sekcji wyniósł 87,3% (rok wcześniej 91,4%).

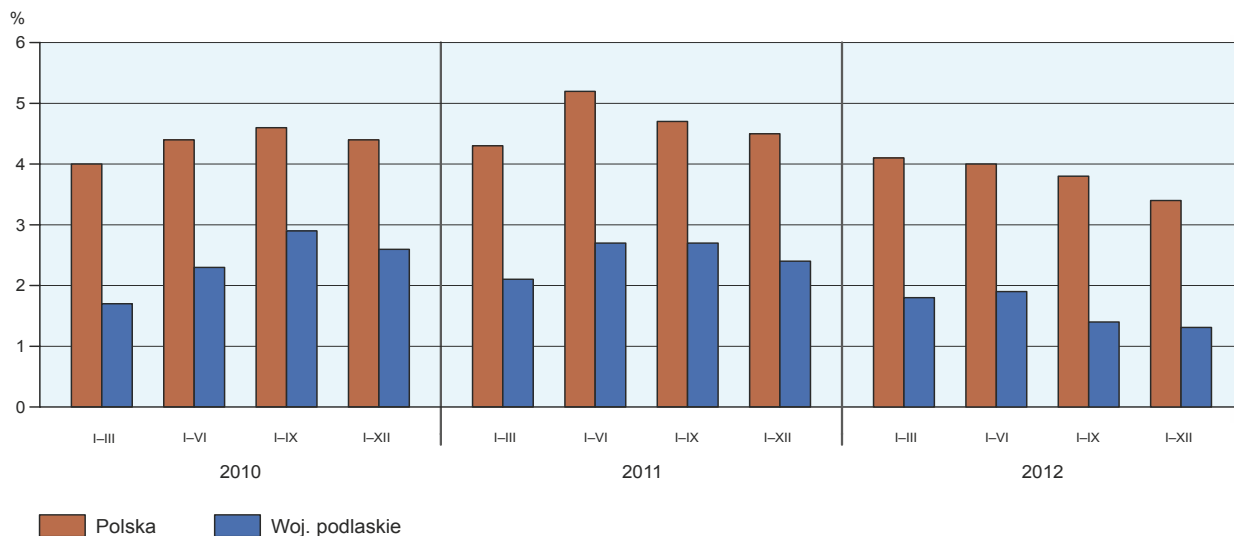
W badanych przedsiębiorstwach odnotowano pogorszenie większości podstawowych **wskaźników ekonomiczno-finansowych**. W skali roku wskaźnik poziomu kosztów z całokształtu działalności pogorszył się o 1,2 p. proc. Wskaźnik rentowności ze sprzedaży produktów, towarów i materiałów obniżył się o 0,8 p. proc., a wskaźniki rentowności obrotu brutto i netto spadły po 1,1 p. proc. Wskaźniki płynności finansowej I i II stopnia wzrosły odpowiednio o 7,2 i 1,8 p. proc.

Podstawowe wskaźniki ekonomiczno-finansowe podmiotów objętych badaniem kształtowały się następująco:

Wyszczególnienie	I–XII 2011	I–XII 2012
	w %	
Wskaźnik poziomu kosztów	97,1	98,3
Wskaźnik rentowności ze sprzedaży produktów, towarów i materiałów	3,1	2,3
Wskaźnik rentowności obrotu brutto	2,9	1,8
Wskaźnik rentowności obrotu netto	2,4	1,3
Wskaźnik płynności finansowej I stopnia	15,5	22,7
Wskaźnik płynności finansowej II stopnia	80,7	82,5

Najbardziej rentowne w 2012 r. rodzaje działalności to informacja i komunikacja (wskaźnik rentowności obrotu netto – 8,5%) oraz wytwarzanie i zaopatrywanie w energię elektryczną, gaz, parę wodną i gorącą wodę (7,3%). W porównaniu z poprzednim rokiem poprawę wskaźnika rentowności obrotu netto odnotowano w zakwaterowaniu i gastronomii (o 5,6 p. proc.), transporcie i gospodarce magazynowej (o 2,1 p. proc.) oraz w informacji i komunikacji (o 1,6 p. proc.)

WSKAŹNIK RENTOWNOŚCI OBROTU NETTO



Wartość **aktywów obrotowych** badanych przedsiębiorstw w końcu grudnia 2012 r. wyniosła 9693,8 mln zł i była o 5,2% wyższa niż rok wcześniej, w tym krótkoterminowe rozliczenia międzyokresowe wzrosły o 22,4%, inwestycje krótkoterminowe – o 52,6%, zapasy – o 1,5%, zaś należności krótkoterminowe spadły o 4,3%. W rzeczowej strukturze aktywów obrotowych zwiększył się udział inwestycji krótkoterminowych (z 11,8% do 17,2%) i krótkoterminowych rozliczeń międzyokresowych (z 2,3% do 2,7%), obniżył się odsetek należności krótkoterminowych (z 49,7% do 45,3%) oraz zapasów (z 36,1 do 34,8%). W strukturze zapasów wzrósł udział materiałów (z 24,7% do 26,5%), półproduktów i produktów w toku (z 15,0% do 16,8%) oraz produktów gotowych (z 17,7% do 20,9%), zmniejszył się natomiast udział towarów (z 42,0% do 33,8%).

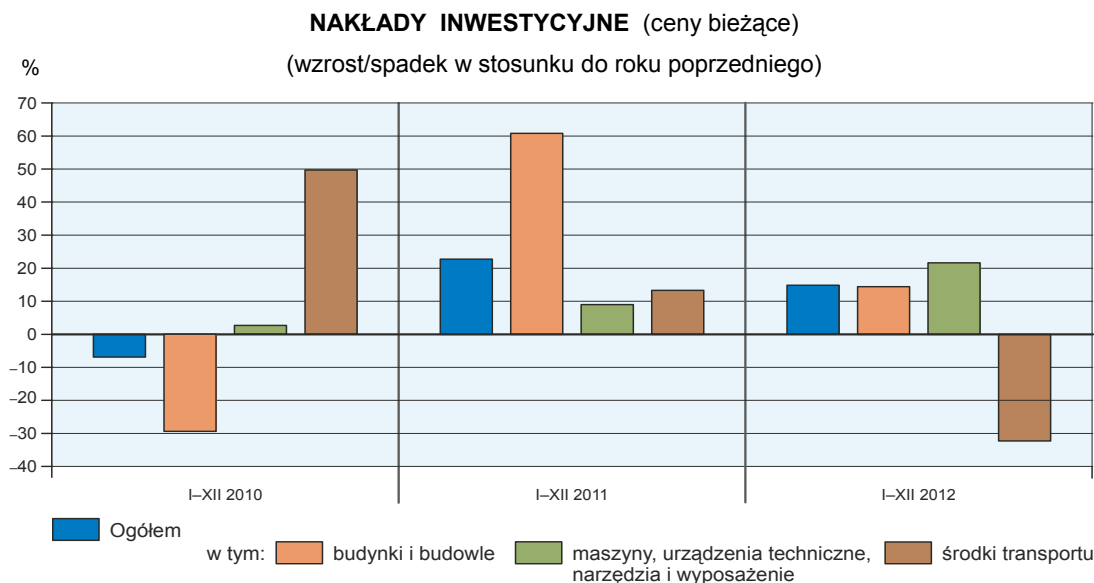
Aktywa obrotowe finansowane były głównie zobowiązaniami krótkoterminowymi. Relacja zobowiązań krótkoterminowych do aktywów obrotowych wyniosła 75,7% wobec 76,3% rok wcześniej.

Zobowiązania długo- i krótkoterminowe (bez funduszy specjalnych) badanych przedsiębiorstw w końcu grudnia 2012 r. wyniosły 10132,5 mln zł i były o 7,5% wyższe niż przed rokiem. Zobowiązania długoterminowe stanowiły 27,6% ogółu zobowiązań (wobec 25,4% w końcu grudnia 2011 r.). Ich wartość osiągnęła 2796,4 mln zł i przekroczyła o 17,0% poziom zanotowany rok wcześniej. Zobowiązania krótkoterminowe wyniosły 7336,1 mln zł i w skali roku wzrosły o 4,3%, w tym z tytułu kredytów i pożyczek – o 72,9%, z tytułu podatków, ceł, ubezpieczeń i innych świadczeń – o 16,3%, zaś z tytułu dostaw i usług spadły o 1,2%.

NAKŁADY INWESTYCYJNE

Nakłady inwestycyjne poniesione w 2012 r. przez przedsiębiorstwa mające siedzibę na terenie województwa podlaskiego osiągnęły wartość 1242,0 mln zł i były (w cenach bieżących) o 14,8% wyższe niż w poprzednim roku.

Nakłady na zakupy zwiększyły się o 14,4%, przy czym nakłady na maszyny, urządzenia techniczne, narzędzia i wyposażenie były wyższe o 21,6%, a na budynki i budowle wzrosły o 14,4%, natomiast na środki transportu zmniejszyły się o 32,3%. Udział zakupów w nakładach ogółem wyniósł 63,5% (przed rokiem 63,7%).



Wzrost nakładów miał miejsce m.in. w wytwarzaniu i zaopatrywaniu w energię elektryczną, gaz, parę wodną i gorącą wodę (o 167,5%) oraz przetwórstwie przemysłowym (o 20,4%). Ich spadek odnotowano m.in. w zakwaterowaniu i gastronomii (o 84,4%), informacji i komunikacji (o 68,3%), transporcie i gospodarce magazynowej (o 54,4%), górnictwie i wydobywaniu (o 53,6%) oraz budownictwie (o 36,3%).

W 2012 r. inwestowały głównie przedsiębiorstwa prowadzące działalność w zakresie przetwórstwa przemysłowego (na które przypadało 59,6% ogółu poniesionych nakładów), wytwarzania i zaopatrywania w energię elektryczną, gaz, parę wodną i gorącą wodę (17,6%), handlu; naprawy pojazdów samochodowych (8,3%) oraz dostawy wody, gospodarowania ściekami i odpadami; rekultywacji (5,9%). W strukturze nakładów według sekcji, w porównaniu z poprzednim rokiem najbardziej zwiększył się udział nakładów poniesionych przez przedsiębiorstwa prowadzące działalność w zakresie wytwarzania i zaopatrywania w energię elektryczną, gaz, parę wodną i gorącą wodę (o 10,0 p. proc.), natomiast zmniejszył się udział nakładów przedsiębiorstw zajmujących się budownictwem (o 3,7 p. proc.).

W okresie styczeń–grudzień 2012 r. **rozpoczęto 1988 inwestycji**, tj. o 24,1% więcej niż przed rokiem. Łączna wartość kosztorysowa inwestycji nowo rozpoczętych wyniosła 416,6 mln zł i była o 18,7% wyższa niż w poprzednim roku. Na ulepszenie (tj. przebudowę, rozbudowę, rekonstrukcję lub modernizację) istniejących środków trwałych przypadało 29,5% wartości kosztorysowej wszystkich inwestycji rozpoczętych (przed rokiem 51,8%). W skali roku zwiększyła się wartość kosztorysowa inwestycji rozpoczętych przez przedsiębiorstwa działające m.in. w budownictwie (prawie 4-krotnie), transporcie i gospodarce magazynowej (o 69,3%), przetwórstwie przemysłowym (o 23,6%), handlu; naprawie pojazdów samochodowych (o 22,8%) oraz w wytwarzaniu i zaopatrywaniu w energię elektryczną, gaz, parę wodną i gorącą wodę (o 22,3%), natomiast spadła w dostawie wody, gospodarowaniu ściekami i odpadami; rekultywacji (o 52,2%), a także w obsłudze rynku nieruchomości (o 24,4%).

WYBRANE DANE O WOJEWÓDZTWIE PODLASKIM

WYSZCZEGÓLNIENIE		I	II	III	IV	V	VI	VII	VIII	IX	X	XI	XII
A – 2012 r.													
B – 2013 r.													
Przeciętne zatrudnienie w sektorze przedsiębiorstw ^a (w tys. osób)	A	98,5	98,8	98,9	99,2	99,2	99,1	98,9	98,5	98,7	98,6	98,3	97,9
	B	98,0	98,1										
poprzedni miesiąc = 100	A	100,7	100,3	100,1	100,3	100,1	99,8	99,8	99,6	100,2	99,9	99,7	99,6
	B	100,2	100,1										
analogiczny miesiąc poprzedniego roku = 100	A	101,1	101,6	101,4	100,5	100,7	100,3	100,1	100,0	100,0	99,8	99,9	100,0
	B	99,5	99,2										
Bezrobotni zarejestrowani (w tys. osób; stan w końcu okresu)	A	70,3	70,8	69,1	66,9	65,3	64,3	64,4	65,0	64,7	65,0	66,7	68,7
	B	73,8	74,5										
Stopa bezrobocia ^b (w %; stan w końcu okresu)	A	14,8	14,9	14,6	14,2	13,9	13,7	13,8	13,9	13,8	13,9	14,2	14,6
	B	15,5	15,6										
Oferty pracy (zgłoszone w ciągu miesiąca)	A	931	1758	2445	1809	1764	1694	1637	1553	2345	1686	1169	853
	B	1478	2519										
Liczba bezrobotnych na 1 ofertę pracy (stan w końcu okresu)	A	158	134	107	103	77	92	89	108	113	134	126	208
	B	160	100										
Przeciętne miesięczne wynagrodzenie brutto w sektorze przedsiębiorstw ^a (w zł)	A	3039,45	2996,02	3148,15	3061,72	3044,52	3124,26	3118,53	3121,33	3110,00	3106,34	3113,42	3366,41
	B	3057,19	3066,21										
poprzedni miesiąc = 100	A	88,8	98,6	105,1	97,3	99,4	102,6	99,8	100,1	99,6	99,9	100,2	108,1
	B	90,8	100,3										
analogiczny miesiąc poprzedniego roku = 100	A	108,7	107,2	104,8	104,9	104,6	103,2	102,3	102,3	100,1	101,6	100,9	98,3
	B	100,6	102,3										
Wskaźniki cen:													
towarów i usług konsumpcyjnych ^c :													
analogiczny okres poprzedniego roku = 100	A	.	.	104,4	.	.	104,1	.	.	103,8	.	.	102,7
	B	.	.										

a W przedsiębiorstwach, w których liczba pracujących przekracza 9 osób. b Udział zarejestrowanych bezrobotnych w cywilnej ludności aktywnej zawodowo, szacowanej na koniec każdego miesiąca. c W kwartale.

WYBRANE DANE O WOJEWÓDZTWIE PODLASKIM (cd.)

WYSZCZEGÓLNIENIE A – 2012 r. B – 2013 r.	I	II	III	IV	V	VI	VII	VIII	IX	X	XI	XII
Wskaźniki cen (dok.):												
skupu ziarna zbóż:												
poprzedni miesiąc = 100	A 108,0	97,6	97,9	105,2	110,7	94,0	95,3	99,7	101,1	100,5	107,4	103,0
	B 99,5	99,7										
analogiczny miesiąc poprzedniego roku = 100	A 100,0	88,8	96,0	93,0	102,9	98,2	98,8	105,0	109,0	112,6	118,3	120,7
	B 111,3	170,5										
skupu żywca rzeźnego wołowego (bez cieląt):												
poprzedni miesiąc = 100	A 98,0	103,3	98,6	98,8	96,4	105,5	100,0	100,2	97,6	95,4	103,3	100,2
	B 99,6	90,3										
analogiczny miesiąc poprzedniego roku = 100	A 127,9	131,3	127,6	124,3	119,8	138,7	121,8	116,7	110,5	102,1	107,2	97,0
	B 98,6	93,5										
skupu żywca rzeźnego wieprzowego:												
poprzedni miesiąc = 100	A 92,4	102,3	95,0	102,9	101,6	105,1	98,5	101,9	104,2	101,2	97,9	96,7
	B 94,7	85,8										
analogiczny miesiąc poprzedniego roku = 100	A 143,0	130,3	120,9	118,2	121,9	123,7	117,0	117,7	117,7	116,3	112,7	98,8
	B 101,3	126,7										
Relacja ceny skupu ^a żywca wieprzowego do ceny targowiskowej żyta	A 6,8	6,9	6,0	6,6	6,5	7,3	7,2	7,1	7,8	8,2	8,0	7,9
	B 7,4	7,0										
Produkcja sprzedana przemysłu ^b (w cenach stałych):												
poprzedni miesiąc = 100	A 91,7	102,7	112,9	91,1	110,0	96,3	98,8	106,9	99,0	106,5	95,1	85,5
	B 107,8*	95,6										
analogiczny miesiąc poprzedniego roku = 100	A 114,7	110,0	110,9	105,7	113,8	104,8	109,3	104,5	103,5	109,9	106,7	93,0
	B 108,5	101,8										
Produkcja budowlano-montażowa ^b (w cenach bieżących):												
poprzedni miesiąc = 100	A 34,1	91,4	131,9	109,2	117,4	120,0	100,8	117,7	97,1	96,2	114,2	83,7
	B 59,4	61,1										
analogiczny miesiąc poprzedniego roku = 100	A 136,0	103,6	106,8	83,6	75,7	84,8	73,9	113,5	78,8	69,9	92,9	67,1
	B 116,8	78,1										

a Ceny bieżące bez VAT. b W przedsiębiorstwach, w których liczba pracujących przekracza 9 osób.

WYBRANE DANE O WOJEWÓDZTWIE PODLASKIM (dok.)

WYSZCZEGÓLNIENIE A – 2012 r. B – 2013 r.		I	II	III	IV	V	VI	VII	VIII	IX	X	XI	XII
Mieszkania oddane do użytkowania (od początku roku) ..	A	270	570	800	1203	1522	2012	2221	2759	3261	3591*	4090*	4525*
	B	313	485										
analogiczny okres poprzedniego roku = 100	A	97,1	108,2	97,1	118,3	122,4	127,3	112,2	116,8	121,0	119,1*	116,5*	101,9*
	B	115,9	85,1										
Sprzedaż detaliczna towarów ^a (w cenach bieżących):													
poprzedni miesiąc = 100	A	77,0	100,9	119,0	96,3	105,8	97,5	104,2	99,2	91,2	100,8	91,9	106,4
	B	83,4	98,2										
analogiczny miesiąc poprzedniego roku = 100	A	121,4	111,7	108,2	102,2	108,7	107,6	109,8	104,6	93,6	96,5	93,0	85,3
	B	92,4	89,8										
Wskaźnik rentowności obrotu w przedsiębiorstwach ^b niefinansowych:													
brutto ^c (w %)	A	.	.	2,4	.	.	2,4	.	.	1,8	.	.	1,8
	B	.	.										
netto ^d (w %)	A	.	.	1,8	.	.	1,9	.	.	1,4	.	.	1,3
	B	.	.										
Nakłady inwestycyjne w przedsiębiorstwach ^b (w mln zł; ceny bieżące)													
	A	.	.	183,1	.	.	454,3	.	.	822,7	.	.	1082,4
	B	.	.										1242,0
analogiczny okres poprzedniego roku = 100 (ceny bieżące)	A	.	.	88,2	.	.	99,1	.	.	111,3	.	.	115,0
	B	.	.										114,8
Podmioty gospodarki narodowej w rejestrze REGON ^e (stan w końcu okresu)													
	A	91390	91424	91800	92176	92618	92864	93099	93344	93702	94100	94556	94721
	B	94662	94940										
w tym spółki handlowe	A	4765	4785	4811	4856	4895	4920	4939	4957	4990	5035	5072	5115
	B	5162	5199										
w tym z udziałem kapitału zagranicznego	A	561	564	573	583	587	592	593	595	600	601	607	612
	B	616	625										

a W przedsiębiorstwach, w których liczba pracujących przekracza 9 osób. b W których liczba pracujących przekracza 49 osób; dane prezentowane są narastająco. c Relacja wyniku finansowego brutto do przychodów z całokształtu działalności. d Relacja wyniku finansowego netto do przychodów z całokształtu działalności. e Bez osób prowadzących gospodarstwa indywidualne w rolnictwie.