



URZĄD STATYSTYCZNY W BIAŁYMSTOKU  
ul. Krakowska 13, 15-959 Białystok



Kontakt: e-mail: SekretariatUSBST@stat.gov.pl  
tel. 85 749 77 00  
faks 85 749 77 79

Internet: [www.stat.gov.pl/urzedzy/bialystok](http://www.stat.gov.pl/urzedzy/bialystok)

## KOMUNIKAT O SYTUACJI SPOŁECZNO-GOSPODARCZEJ WOJEWÓDZTWA PODLASKIEGO W LIPCU 2013 R.

Nr 7/2013

opublikowany 29.08.2013 r.

\*\*\*

- ⇒ W lipcu br. przeciętne zatrudnienie w sektorze przedsiębiorstw zmniejszyło się w skali roku (o 1,9%), przy niewielkim wzroście zanotowanym przed rokiem (o 0,1%). Stopa bezrobocia rejestrowanego ukształtowała się na poziomie 14,5%, tj. wyższym niż w poprzednim miesiącu i rok wcześniej.
- ⇒ Wzrost przeciętnych miesięcznych wynagrodzeń brutto w sektorze przedsiębiorstw w ujęciu rocznym wyniósł 2,7% i był większy niż w analogicznym miesiącu ubiegłego roku.
- ⇒ Ceny detaliczne towarów i usług konsumpcyjnych uległy różnokierunkowym zmianom w skali roku. Największe wahania stwierdzono w grupie artykułów żywnościowych, wśród których najbardziej zdrożały ziemniaki i cebula, natomiast najwyższy spadek cen zanotowano w przypadku kiełbasy wędzonej i cukru. W mniejszym stopniu zmieniły się ceny towarów nieżywnościowych i usług.
- ⇒ Na rynku rolnym ceny produktów roślinnych (z wyjątkiem cen ziemniaków) były niższe od zanotowanych rok wcześniej. Za żywiec wieprzowy i drobiowy oraz mleko w skupie płacono więcej, a za żywiec wołowy mniej niż w analogicznym okresie ubiegłego roku. Staniały zwierzęta gospodarskie (z wyjątkiem krowy dojnej) na targowiskach. Lepsze niż w lipcu poprzedniego roku były uwarunkowania chowu trzody chlewnej.
- ⇒ Produkcja sprzedana przemysłu kształtowała się nadal na poziomie wyższym niż przed rokiem (o 7,9%). Podobnie jak rok wcześniej, zmniejszyła się natomiast wartość produkcji budowlano-montażowej w skali roku (o 4,6%).
- ⇒ Liczba mieszkań oddanych do użytkowania wzrosła (o 22,0%) w stosunku do zanotowanej w lipcu poprzedniego roku, kiedy zaobserwowano jej spadek w ujęciu rocznym. W analizowanym miesiącu przekazali je budujący z przeznaczeniem na sprzedaż lub wynajem oraz inwestorzy indywidualni.
- ⇒ W lipcu br. zanotowano spadek sprzedaży detalicznej (o 7,0%), przy jednoczesnym wzroście sprzedaży hurtowej towarów (o 4,1%) w skali roku, podczas gdy rok wcześniej stwierdzono wzrost zarówno sprzedaży detalicznej, jak i hurtowej.
- ⇒ W I półroczu 2013 r. badane przedsiębiorstwa uzyskały korzystniejsze niż w analogicznym okresie ubiegłego roku wyniki finansowe. Poprawiły się również podstawowe wskaźniki ekonomiczno-finansowe.
- ⇒ Nakłady inwestycyjne poniesione przez przedsiębiorstwa w okresie styczeń–czerwiec br. były o 7,6% niższe od zrealizowanych rok wcześniej. Mniejsza niż przed rokiem była także liczba nowo rozpoczętych inwestycji (o 32,3%) i ich wartość kosztorysowa (o 45,9%).

## SPIS TREŚCI

Strona

Rynek pracy .....	4
Wynagrodzenia .....	8
Ceny detaliczne .....	9
Rolnictwo .....	11
Przemysł i budownictwo .....	14
Budownictwo mieszkaniowe .....	16
Rynek wewnętrzny .....	18
Wyniki finansowe przedsiębiorstw niefinansowych .....	19
Nakłady inwestycyjne .....	21
Wybrane dane o województwie podlaskim .....	23

## UWAGI OGÓLNE

*Prezentowane w Komunikacie dane:*

- o zatrudnieniu, wynagrodzeniach oraz produkcji sprzedanej przemysłu i budownictwa, produkcji budowlano-montażowej, a także o sprzedaży detalicznej i hurtowej towarów dotyczą podmiotów gospodarczych, w których liczba pracujących przekracza 9 osób,
- o sektorze przedsiębiorstw dotyczą podmiotów prowadzących działalność gospodarczą w zakresie: leśnictwa i pozyskiwania drewna; rybołówstwa w wodach morskich; górnictwa i wydobywania; przetwórstwa przemysłowego; wytwarzania i zaopatrywania w energię elektryczną, gaz, parę wodną, gorącą wodę i powietrze do układów klimatyzacyjnych; dostawy wody; gospodarowania ściekami i odpadami oraz działalności związanej z rekultywacją; budownictwa; handlu hurtowego i detalicznego; naprawy pojazdów samochodowych, włączając motocykle; transportu i gospodarki magazynowej; działalności związanej z zakwaterowaniem i usługami gastronomicznymi; informacji i komunikacji; działalności związanej z obsługą rynku nieruchomości; działalności prawniczej, rachunkowo-księgowej i doradztwa podatkowego, działalności firm centralnych (head offices); doradztwa związanego z zarządzaniem; działalności w zakresie architektury i inżynierii; badań i analiz technicznych; reklamy, badania rynku i opinii publicznej; pozostałej działalności profesjonalnej, naukowej i technicznej; działalności w zakresie usług administrowania i działalności wspierającej; działalności związanej z kulturą, rozrywką i rekreacją; naprawy i konserwacji komputerów i artykułów użytku osobistego i domowego; pozostałej indywidualnej działalności usługowej,
- o cenach detalicznych dotyczą towarów żywnościowych i nieżywnościowych oraz usług, które pochodzą z notowań cen prowadzonych przez ankieterów w wybranych punktach sprzedaży, w wytypowanych rejonach badania cen; ceny żywności notowane są raz w miesiącu z wyjątkiem owoców i warzyw, w zakresie których notowania cen prowadzone są dwa razy w miesiącu,
- o skupie produktów rolnych obejmują skup od producentów z terenu województwa; ceny podano bez podatku VAT,
- o wynikach finansowych przedsiębiorstw oraz nakładach inwestycyjnych dotyczą podmiotów gospodarczych prowadzących księgi rachunkowe (z wyjątkiem przedsiębiorstw rolnictwa, leśnictwa, łowiectwa i rybactwa, działalności finansowej i ubezpieczeniowej oraz szkół wyższych), w których liczba pracujących przekracza 49 osób.

*Dane w ujęciu wartościowym wyrażone są w cenach bieżących i stanowią podstawę dla obliczenia wskaźników struktury. Wskaźniki dynamiki zaprezentowano na podstawie wartości w cenach bieżących, z wyjątkiem przemysłu, dla którego wskaźniki dynamiki podano na podstawie wartości w cenach stałych (średnie ceny bieżące 2010 r.).*

*Liczby względne (wskaźniki, odsetki) wyliczono na podstawie danych bezwzględnych, wyrażonych z większą dokładnością niż podane w tekście i tablicach.*

*Dane prezentuje się w układzie Polskiej Klasyfikacji Działalności – PKD 2007.*

W Komunikacje zastosowano skróty nazw niektórych poziomów klasyfikacyjnych; zestawienie zastosowanych skrótów i pełnych nazw podaje się poniżej:

<b>skrót</b>	<b>pełna nazwa</b>
<b>sekcje PKD</b>	
wytwarzanie i zaopatrywanie w energię elektryczną, gaz, parę wodną i gorącą wodę	wytwarzanie i zaopatrywanie w energię elektryczną, gaz, parę wodną, gorącą wodę i powietrze do układów klimatyzacyjnych
handel; naprawa pojazdów samochodowych	handel hurtowy i detaliczny; naprawa pojazdów samochodowych, włączając motocykle
zakwaterowanie i gastronomia	działalność związana z zakwaterowaniem i usługami gastronomicznymi
obsługa rynku nieruchomości	działalność związana z obsługą rynku nieruchomości
administrowanie i działalność wspierająca	działalność w zakresie usług administrowania i działalność wspierająca
<b>działy PKD</b>	
produkcja wyrobów z drewna, korka, słomy i wikliny	produkcja wyrobów z drewna, oraz korka z wyłączeniem mebli; produkcja wyrobów ze słomy i materiałów używanych do wyplatania
produkcja wyrobów z metali	produkcja metalowych wyrobów gotowych, z wyłączeniem maszyn i urządzeń
produkcja maszyn i urządzeń	produkcja maszyn i urządzeń, gdzie indziej niesklasyfikowana
produkcja pojazdów samochodowych, przyczep i naczep	produkcja pojazdów samochodowych, przyczep i naczep, z wyłączeniem motocykli
budowa budynków	roboty budowlane związane ze wznoszeniem budynków
budowa obiektów inżynierii lądowej i wodnej	roboty związane z budową obiektów inżynierii lądowej i wodnej

## **ZNAKI UMOWNE**

Kreska	(-)	—	zjawisko nie wystąpiło.
Kropka	(.)	—	zupełny brak informacji albo brak informacji wiarygodnych.
Znak	(x)	—	wypełnienie pozycji jest niemożliwe lub niecelowe.
Znak	(*)	—	oznacza, że dane zostały zmienione w stosunku do już opublikowanych.
Znak	(Δ)	—	oznacza, że nazwy zostały skrócone w stosunku do obowiązującej klasyfikacji.

**Dane charakteryzujące województwo podlaskie można również znaleźć w publikacjach statystycznych wydawanych przez Urząd Statystyczny w Białymstoku oraz w publikacjach ogólnopolskich GUS.**

**Przy publikowaniu danych US prosimy o podanie źródła.**

## RYNEK PRACY

**Przeciętne zatrudnienie w sektorze przedsiębiorstw** w lipcu br. ukształtowało się na poziomie 97,0 tys. osób, tj. o 1,9% niższym niż rok wcześniej (w lipcu ubiegłego roku wzrosło o 0,1%). **Stopa bezrobocia** była nadal wyższa niż przed rokiem (14,5% wobec 13,8%).

W odniesieniu do lipca 2012 r. spadek przeciętnego zatrudnienia miał miejsce m.in. w budownictwie (o 4,1%), handlu; naprawie pojazdów samochodowych (o 3,6%), a także przetwórstwie przemysłowym oraz wytwarzaniu i zaopatrywaniu w energię elektryczną, gaz, parę wodną i gorącą wodę (po 1,7%), natomiast najwyższy wzrost odnotowano w transporcie i gospodarce magazynowej (o 3,3%), zakwaterowaniu i gastronomii (o 3,2%) oraz administrowaniu i działalności wspierającej (o 3,1%). Wśród działów o znaczącym udziale w zatrudnieniu, w stosunku do analogicznego okresu ubiegłego roku najgłębszy jego spadek odnotowano w jednostkach zajmujących się budową obiektów inżynierii lądowej i wodnej (o 12,9%), gastronomią (o 7,0%), handlem detalicznym (o 5,6%), produkcją artykułów spożywczych (o 5,0%), jak również działalnością detektywistyczną i ochroniarską (o 4,2%). Wyższe niż przed rokiem zatrudnienie zanotowano głównie w produkcji mebli (o 19,6%), zakwaterowaniu (o 18,9%), działalności związanej z utrzymaniem porządku w budynkach i zagospodarowaniem zieleni (o 14,9%), działalności związanej z oprogramowaniem i doradztwem w zakresie informatyki (o 11,6%), a także w produkcji wyrobów z gumy i tworzyw sztucznych (o 5,0%).

Przeciętne zatrudnienie w sektorze przedsiębiorstw kształtowało się następująco:

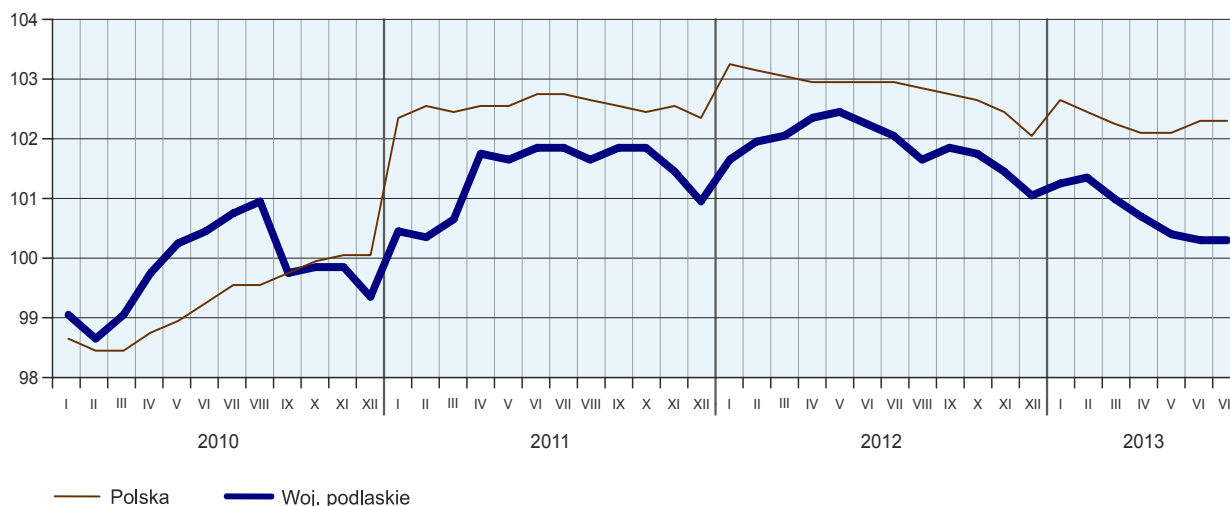
Wyszczególnienie	VII 2013		I–VII 2013	
	w tys.	VII 2012=100	w tys.	I–VII 2012=100
<b>O g ó ł e m</b> .....	<b>97,0</b>	<b>98,1</b>	<b>97,4</b>	<b>98,2</b>
w tym:				
Przemysł .....	46,1	98,3	46,2	98,4
w tym:				
przetwórstwo przemysłowe .....	41,5	98,3	41,6	98,5
wytwarzanie i zaopatrywanie w energię elektryczną, gaz, parę wodną i gorącą wodę <sup>Δ</sup> .....	1,6	98,3	1,6	99,3
Budownictwo .....	9,9	95,9	9,8	94,4
Handel; naprawa pojazdów samochodowych <sup>Δ</sup> .....	23,0	96,4	23,2	96,2
Transport i gospodarka magazynowa .....	5,0	103,3	5,0	100,8
Zakwaterowanie i gastronomia <sup>Δ</sup> .....	1,7	103,2	1,7	105,3
Informacja i komunikacja .....	1,0	99,1	1,1	98,1
Obsługa rynku nieruchomości <sup>Δ</sup> .....	2,2	98,9	2,2	98,7
Administrowanie i działalność wspierająca <sup>Δ</sup> .....	3,0	103,1	3,2	112,5
Działalność związana z kulturą, rozrywką i rekreacją .....	1,9	101,1	1,9	103,8

W porównaniu z poprzednim miesiącem przeciętne zatrudnienie w sektorze przedsiębiorstw nie uległo istotnej zmianie. Niewielki jego wzrost wystąpił m.in. w sekcjach zakwaterowanie i gastronomia (o 1,0%) oraz handel; naprawa pojazdów samochodowych (o 0,6%), natomiast spadek zanotowano m.in. w administrowaniu i działalności wspierającej (o 5,4%) oraz transporcie i gospodarce magazynowej (o 1,2%).

W okresie styczeń–lipiec br. przeciętne zatrudnienie w sektorze przedsiębiorstw osiągnęło poziom 97,4 tys. osób, tj. o 1,8% niższy niż przed rokiem.

## PRZECIĘTNE ZATRUDNIENIE W SEKTORZE PRZEDSIĘBIORSTW

(przeciętna miesięczna 2010 = 100)



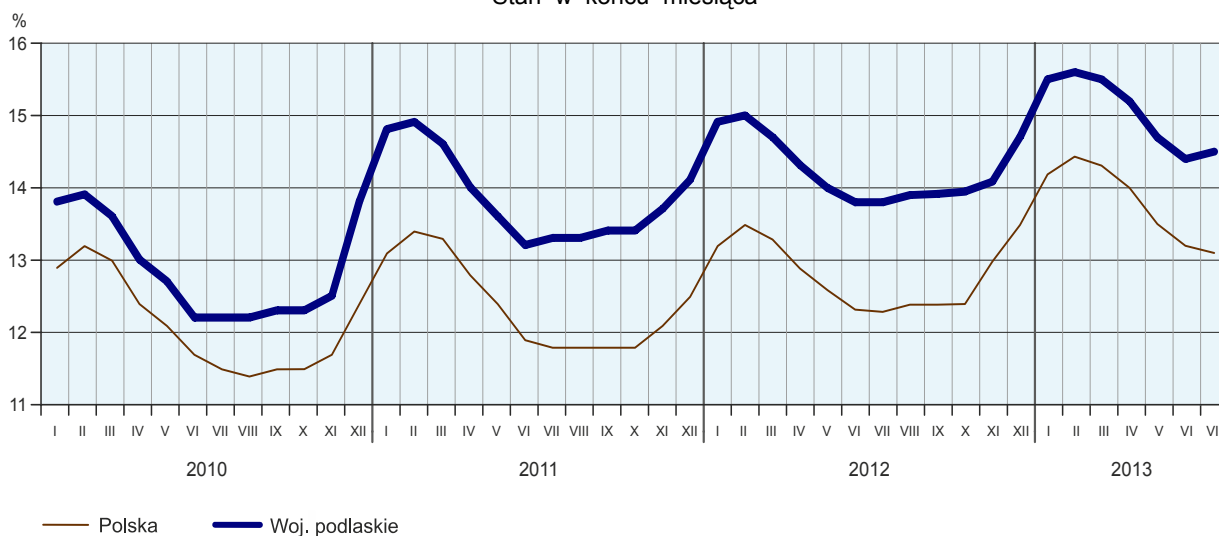
W końcu lipca 2013 r. liczba **bezrobotnych zarejestrowanych** w urzędach pracy wyniosła 68140 osób i była o 138 osób (o 0,2%) większa od zanotowanej w poprzednim miesiącu i o 3702 osoby (o 5,7%) większa niż przed rokiem. Kobiety stanowiły 46,3% ogółu zarejestrowanych bezrobotnych (rok wcześniej 47,8%).

Liczba bezrobotnych i stopa bezrobocia kształtowały się następująco:

Wyszczególnienie	VII 2012	2013	
		VI	VII
Bezrobotni zarejestrowani (stan w końcu miesiąca) .....	64438	68002	68140
Bezrobotni nowo zarejestrowani (w ciągu miesiąca) .....	6314	5177	7104
Bezrobotni wyrejestrowani (w ciągu miesiąca) .....	6149	6869	6966
Stopa bezrobocia rejestrowanego (stan w końcu miesiąca) w % .....	13,8	14,4	14,5

## STOPA BEZROBOCIA REJESTROWANEGO

Stan w końcu miesiąca



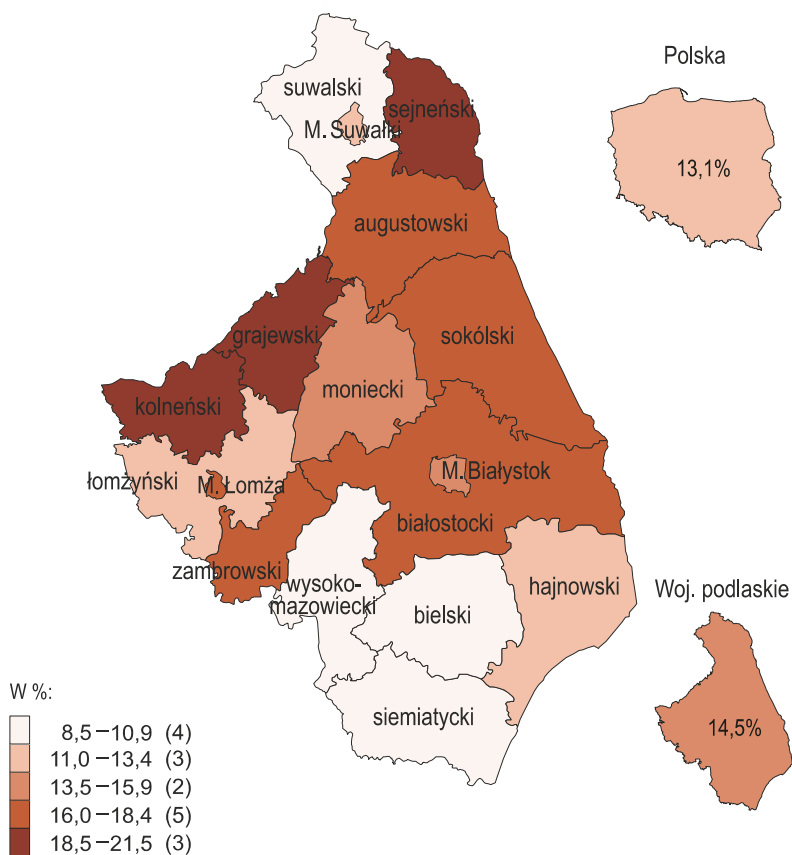
**Stopa bezrobocia rejestrowanego** ukształtowała się na poziomie 14,5%, co oznacza wzrost w stosunku do zanotowanej w poprzednim miesiącu (o 0,1 p. proc.) oraz w porównaniu z analogicznym okresem 2012 r. (o 0,7 p. proc.).

Do powiatów o najwyższej stopie bezrobocia należały grajewski (21,5%) i sejneński (19,2%), a najniższa stopa bezrobocia wystąpiła w powiatach wysokomazowieckim (8,5%) i bielskim (9,3%).

W porównaniu z analogicznym okresem poprzedniego roku stopa bezrobocia wzrosła w 14 powiatach, przy czym najbardziej w powiecie białostockim (o 1,4 p. proc.) oraz hajnowskim (o 1,2 p. proc.), natomiast spadła w powiatach sejneńskim (o 1,3 p. proc.) i grajewskim (o 0,2 p. proc.), a w powiecie łomżyńskim utrzymała się na poziomie sprzed roku.

### STOPA BEZROBOCIA REJESTROWANEGO WEDŁUG POWIATÓW W 2013 R.

Stan w końcu lipca



W nawiasach podano liczbę powiatów.

W lipcu 2013 r. w urzędach pracy **zarejestrowano** 7104 osoby bezrobotne, tj. więcej o 37,2% niż przed miesiącem i o 12,5% niż przed rokiem. W stosunku do analogicznego okresu poprzedniego roku zwiększył się udział osób rejestrujących się po raz kolejny w liczbie nowo zarejestrowanych ogółem (o 2,6 p. proc. do 77,1%). Wzrósł również odsetek osób zwolnionych z przyczyn dotyczących zakładu pracy (o 0,7 p. proc. do 3,4%). Spadł natomiast udział osób dotychczas niepracujących (o 2,4 p. proc. do 24,6%) oraz absolwentów (o 1,7 p. proc. do 14,7%).

W omawianym okresie z ewidencji bezrobotnych **wyrejestrowano** 6966 osób, tj. o 1,4% więcej niż w poprzednim miesiącu i o 13,3% więcej niż rok wcześniej. Z tytułu podjęcia pracy (jako głównej przyczyny wyrejestrowania) z rejestru bezrobotnych wyłączono 2976 osób (przed rokiem 2432). Udział tej kategorii osób w ogólnej liczbie wyrejestrowanych w ujęciu rocznym uległ zwiększeniu (o 3,1 p. proc. do 42,7%). Wzrósł również odsetek osób wyrejestrowanych w związku z rozpoczęciem szkolenia lub stażu u pracodawców (o 0,3 p. proc. do 10,0%). Spadł natomiast udział osób, które utraciły status bezrobotnego w wyniku niepotwierdzenia gotowości do podjęcia pracy (o 4,1 p. proc. do 27,7%). Odsetek osób, które nabyły prawa emerytalne lub rentowe jak również tych, które dobrowolnie zrezygnowały ze statusu bezrobotnego utrzymał się na niezmiennym poziomie i wyniósł odpowiednio 0,7% i 9,0%.

W końcu lipca 2013 r. **bez prawa do zasiłku** pozostawało 60128 bezrobotnych, a ich udział w ogólnej liczbie bezrobotnych wzrósł w porównaniu z zanotowanym w analogicznym miesiącu ubiegłego roku (o 0,1 p. proc. do 88,2%).

Bezrobotni będący w **szczególnej sytuacji na rynku pracy** w końcu lipca 2013 r. stanowili 90,8% ogółu bezrobotnych (przed rokiem 91,4%). Do tej grupy zaliczane są m.in. osoby długotrwale bezrobotne, których udział w liczbie zarejestrowanych ogółem zmniejszył się w skali roku (o 0,2 p. proc. do 55,8%). Obniżeniu uległ także odsetek osób do 25 roku życia (o 1,5 p. proc. do 19,8%). Wzrósł natomiast udział bezrobotnych bez kwalifikacji zawodowych (o 1,2 p. proc. do 31,7%), osób powyżej 50 roku życia (o 0,5 p. proc. do 23,9%) oraz osób samotnie wychowujących co najmniej jedno dziecko w wieku do 18 roku życia (o 0,1 p. proc. do 7,0%). Na niezmiennym poziomie utrzymał się odsetek osób niepełnosprawnych i wyniósł 5,6%.

Liczba bezrobotnych zwiększyła się w ujęciu rocznym w większości wymienionych kategorii, a najbardziej wśród osób bez kwalifikacji zawodowych (o 10,0%).

Udział wybranych kategorii bezrobotnych będących w szczególnej sytuacji na rynku pracy w ogólnej liczbie bezrobotnych zarejestrowanych kształtował się następująco:

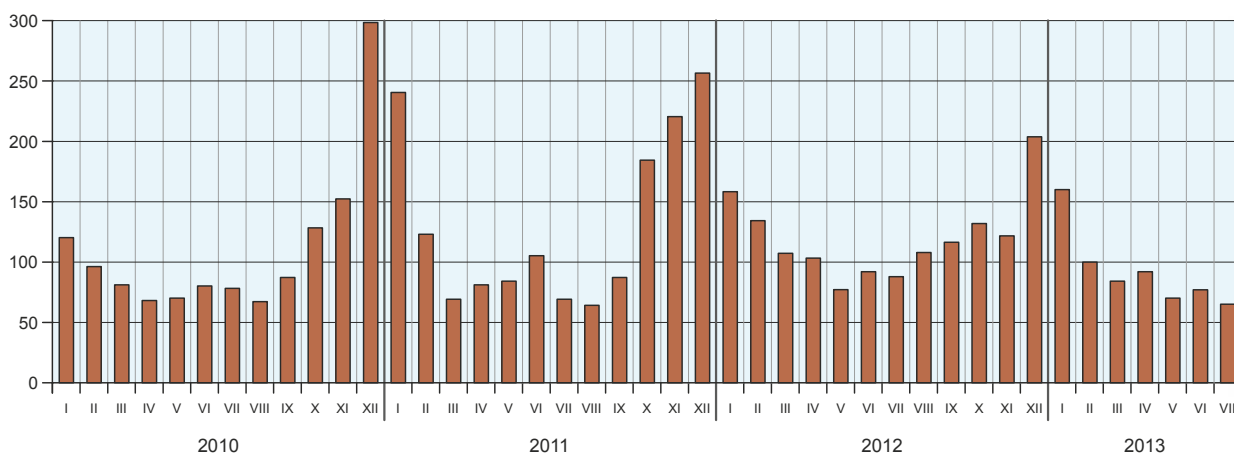
Kategorie bezrobotnych	VII 2012	2013	
		VI	VII
w % ogólnej liczby bezrobotnych			
Do 25 roku życia .....	21,3	20,0	19,8
Długotrwale bezrobotni <sup>a</sup> .....	56,0	56,1	55,8
Powyżej 50 roku życia .....	23,4	23,6	23,9
Bez kwalifikacji zawodowych .....	30,5	31,6	31,7
Samotnie wychowujący co najmniej jedno dziecko w wieku do 18 roku życia .....	6,9	6,9	7,0
Niepełnosprawni .....	5,6	5,5	5,6

<sup>a</sup> Do długotrwale bezrobotnych zalicza się osoby pozostające w rejestrze powiatowego urzędu pracy łącznie przez okres ponad 12 miesięcy w okresie ostatnich 2 lat, z wyłączeniem okresów odbywania stażu i przygotowania zawodowego w miejscu pracy.

W lipcu 2013 r. do urzędów pracy zgłoszono 2168 **ofert zatrudnienia**, tj. o 206 więcej niż przed miesiącem i o 531 więcej niż rok wcześniej. W końcu miesiąca na 1 ofertę pracy przypadało 65 bezrobotnych (przed miesiącem 77, przed rokiem 89).

### LICZBA BEZROBOTNYCH NA 1 OFERTĘ PRACY

Stan w końcu okresu



Z danych urzędów pracy wynika, że według stanu w końcu lipca br. 16 zakładów pracy zapowiedziało zwolnienie w najbliższym czasie 245 pracowników (przed rokiem odpowiednio 13 zakładów i 210 pracowników).

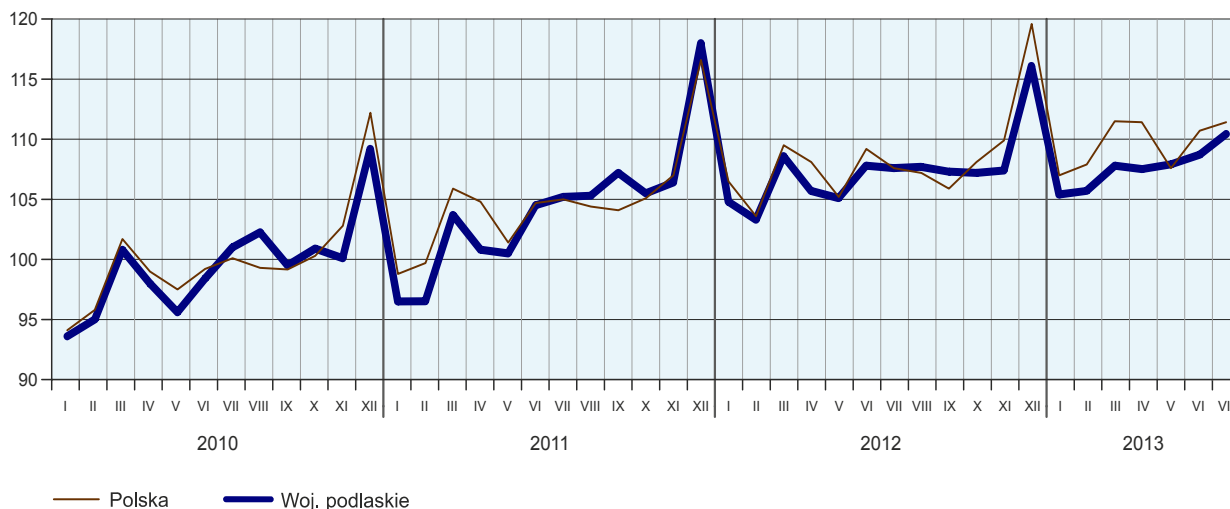
\*\*\*

## WYNAGRODZENIA

W lipcu br. przeciętne miesięczne wynagrodzenie brutto w sektorze przedsiębiorstw osiągnęło poziom 3204,11 zł, tj. o 2,7% wyższy niż w analogicznym okresie ubiegłego roku (rok wcześniej wzrosło odpowiednio o 2,3%).

### PRZECIĘTNE MIESIĘCZNE WYNAGRODZENIE BRUTTO W SEKTORZE PRZEDSIĘBIORSTW

(przeciętna miesięczna 2010 = 100)



Przeciętne miesięczne wynagrodzenia brutto w sektorze przedsiębiorstw kształtowały się następująco:

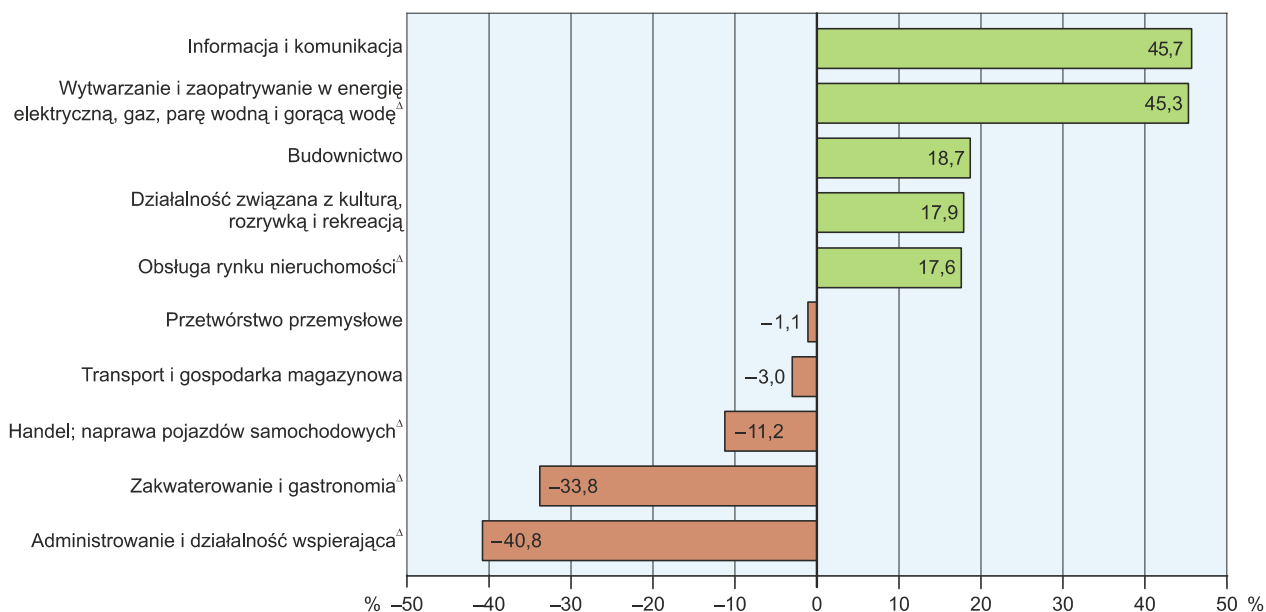
Wyszczególnienie	VII 2013		I–VII 2013	
	w zł	VII 2012=100	w zł	I–VII 2012=100
<b>O g ó ł e m</b> .....	<b>3204,11</b>	<b>102,7</b>	<b>3130,43</b>	<b>102,0</b>
w tym:				
Przemysł .....	3233,90	102,7	3171,10	102,2
w tym:				
przetwórstwo przemysłowe .....	3167,36	102,2	3101,34	101,7
wytwarzanie i zaopatrywanie w energię elektryczną, gaz, parę wodną i gorącą wodę <sup>Δ</sup> .....	4654,64	109,3	4756,13	109,0
Budownictwo .....	3804,05	102,5	3690,27	102,9
Handel; naprawa pojazdów samochodowych <sup>Δ</sup> .....	2845,80	101,6	2802,81	101,8
Transport i gospodarka magazynowa .....	3108,64	102,8	3002,81	104,6
Zakwaterowanie i gastronomia <sup>Δ</sup> .....	2121,90	97,1	2117,89	94,0
Informacja i komunikacja .....	4669,61	108,3	4500,30	105,8
Obsługa rynku nieruchomości <sup>Δ</sup> .....	3767,99	105,1	3473,20	103,4
Administrowanie i działalność wspierająca <sup>Δ</sup> .....	1896,92	102,7	1914,25	102,0
Działalność związana z kulturą, rozrywką i rekreacją .....	3777,11	106,2	3534,61	100,3

W porównaniu z lipcem 2012 r. wzrost przeciętnych wynagrodzeń wystąpił w większości sekcji sektora przedsiębiorstw, przy czym najwyższy odnotowano w wytwarzaniu i zaopatrywaniu w energię elektryczną, gaz, parę wodną i gorącą wodę (o 9,3%), informacji i komunikacji (o 8,3%) oraz działalności związanej z kulturą, rozrywką i rekreacją (o 6,2%). Niższy niż przed rokiem poziom przeciętnych wynagrodzeń zanotowano jedynie w zakwaterowaniu i gastronomii (o 2,9%).



W lipcu br. wynagrodzenie zdecydowanie wyższe od przeciętnego w województwie otrzymali m.in. zatrudnieni w sekcjach: informacja i komunikacja (o 45,7%), wytwarzanie i zaopatrywanie w energię elektryczną, gaz, parę wodną i gorącą wodę (o 45,3%), budownictwo (o 18,7%), działalność związana z kulturą, rozrywką i rekreacją (o 17,9%) oraz obsługa rynku nieruchomości (o 17,6%). Wynagrodzenie znacznie niższe od średniego uzyskali zatrudnieni w jednostkach zajmujących się m.in. administrowaniem i działalnością wspierającą (o 40,8%), zakwaterowaniem i gastronomią (o 33,8%) oraz handlem; naprawą pojazdów samochodowych (o 11,2%).

**ODCHYLENIA WZGLĘDNE PRZECIĘTNYCH MIESIĘCZNYCH WYNAGRODZEŃ BRUTTO  
OD ŚREDNIEGO WYNAGRODZENIA W SEKTORZE PRZEDSIĘBIORSTW W WOJEWÓDZTWIE  
W LIPCU 2013 R.**



W ciągu siedmiu miesięcy br. przeciętne miesięczne wynagrodzenie brutto w sektorze przedsiębiorstw ukształtowało się na poziomie 3130,43 zł, tj. o 2,0% wyższym niż przed rokiem.

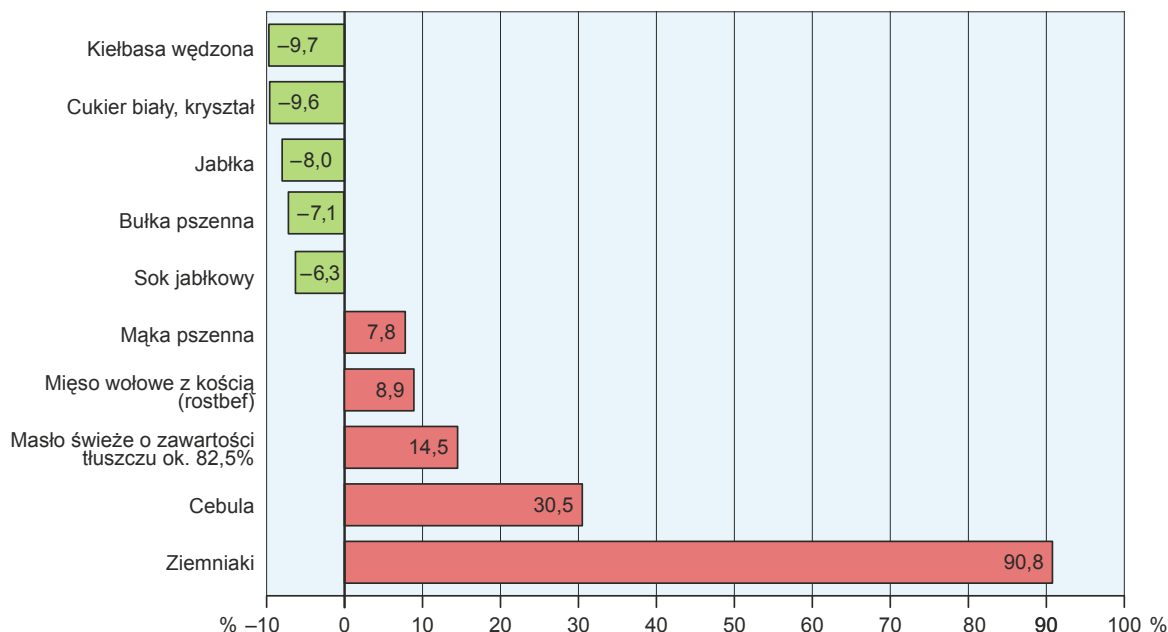
\*\*\*

**CENY DETALICZNE**

Ceny detaliczne większości artykułów żywnościowych w lipcu br., w porównaniu z analogicznym okresem ubiegłego roku, uległy różnokierunkowym zmianom. Znacznie zdrożały ziemniaki (o 90,8%), cebula (o 30,5%) i masło świeże o zawartości tłuszczu ok. 82,5% (o 14,5%). Wyższe niż przed rokiem były także ceny mięsa wołowego z kością – rostbef (o 8,9%) i mąki pszennej (o 7,8%). Mniej niż rok temu konsumenci płacili za kielbasę wędzoną (o 9,7%) i cukier biały, kryształ (o 9,6%). Obniżeniu uległy również ceny jabłek (o 8,0%), bułki pszennej (o 7,1%) oraz soku jabłkowego (o 6,3%).

## ZMIANY CEN DETALICZNYCH WYBRANYCH ARTYKUŁÓW ŻYWNOŚCIOWYCH W LIPCU 2013 R.

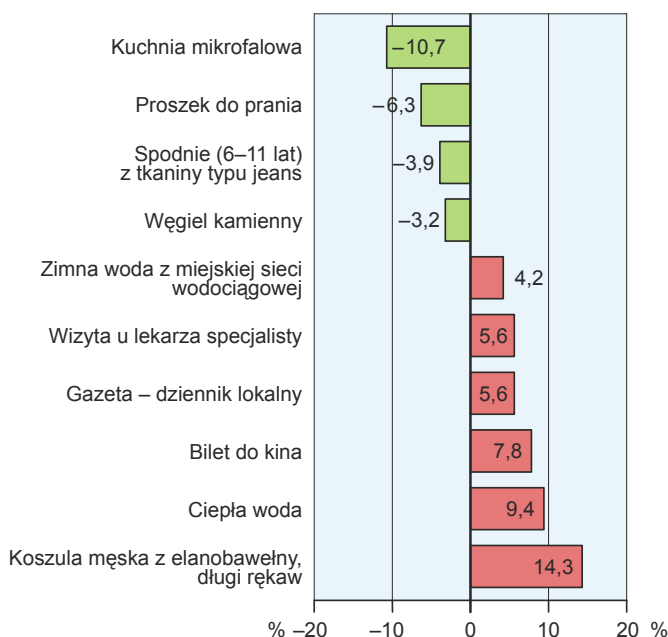
(wzrost/spadek w stosunku do analogicznego okresu roku poprzedniego)



Mniejszym zmianom w skali roku uległy ceny większości artykułów nieżywnościowych oraz usług konsumpcyjnych. Dość wysoki wzrost zanotowano m.in. w przypadku ceny koszuli męskiej z elanobawełny, długi rękaw (o 14,3%) i biletu do kina (o 7,8%). Zwiększyły się również opłaty związane z dostawą ciepłej i zimnej wody z miejskiej sieci wodociągowej (odpowiednio o 9,4% i 4,2%). Więcej niż w analogicznym okresie ubiegłego roku należało zapłacić za gazetę – dziennik lokalny i wizytę u lekarza specjalisty (po 5,6%). Tańsze niż przed rokiem były natomiast: kuchnia mikrofalowa (o 10,7%), proszek do prania (o 6,3%), spodnie (6–11 lat) z tkaniny typu jeans (o 3,9%), a także węgiel kamienny (o 3,2%).

## ZMIANY CEN DETALICZNYCH WYBRANYCH ARTYKUŁÓW NIEŻYWNOŚCIOWYCH I USŁUG KONSUMPCYJNYCH W LIPCU 2013 R.

(wzrost/spadek w stosunku do analogicznego okresu roku poprzedniego)



\*\*\*

## ROLNICTWO

W lipcu br. średnia temperatura powietrza na obszarze województwa podlaskiego<sup>1</sup> wyniosła 17,9°C i była o 1,0°C wyższa od średniej z lat 1971–2000. Zarówno temperaturę maksymalną, która osiągnęła 29,9°C, jak i minimalną – 6,6°C zanotowano na terenie Suwałk. Średnia suma opadów atmosferycznych ukształtowała się na poziomie 92 mm i przekroczyła normę z wielolecia o 9,5%, tj. o 8 mm. Liczba dni z opadami wyniosła od 11 w Suwałkach do 12 w Białymstoku. W omawianym miesiącu na terenie województwa zanotowano 10 dni z temperaturą powyżej 25°C.

Warunki agrometeorologiczne w lipcu były zróżnicowane, ale korzystne dla dojrzewania rzepaku i zbóż. W ostatniej dekadzie miesiąca pogoda nie sprzyjała wegetacji roślin pastewnych.

Żniwa w województwie podlaskim rozpoczęło 6 lipca koszeniem jęczmienia ozimego, zaś zbiór pozostałych zbóż ruszył 20 lipca. Do końca miesiąca żniwa przebiegały bez zakłóceń, a ciepła i słoneczna pogoda sprzyjała wysychaniu ziarna i słomy. Parametry jakościowe zebranego ziarna były lepsze niż w roku poprzednim.

Skup zbóż kształtował się następująco:

Wyszczególnienie	VII 2013		
	w tys. t	VII 2012=100	VI 2013=100
Ziarno zbóż podstawowych <sup>a</sup> .....	6,6	63,2	125,7
w tym:			
pszenica .....	4,4	119,9	159,6
żyto .....	1,0	20,2	120,0

<sup>a</sup> Obejmuje pszenicę, żyto, jęczmień, owies i pszenżyto, łącznie z mieszankami zbożowymi; bez ziarna siewnego; bez skupu realizowanego przez osoby fizyczne

**Skup zbóż podstawowych** (z mieszankami zbożowymi, bez ziarna siewnego) w lipcu br. wyniósł 6,6 tys. t i wzrósł w skali miesiąca o 25,7%, ale w skali roku zmniejszył się o 36,8%. Pszenicy skupiono więcej zarówno w odniesieniu do poprzedniego miesiąca (o 59,6%), jak i lipca 2012 r. (o 19,9%), natomiast skup żyta był o 20,0% wyższy w porównaniu z czerwcem br., ale o 79,8% niższy od zanotowanego w analogicznym okresie ubiegłego roku.

Skup podstawowych produktów zwierzęcych<sup>a</sup> kształtował się następująco:

Wyszczególnienie	I–VII 2013		VII 2013		
	w tys. t	I–VII 2012=100	w tys. t	VII 2012=100	VI 2013=100
Żywiec rzeźny <sup>b</sup> .....	100,1	86,2	15,4	114,1	107,1
w tym:					
bydło (bez cieląt) .....	16,2	94,3	2,9	105,1	109,7
trzoda chlewna .....	28,5	77,5	3,9	114,7	128,1
drób .....	54,7	116,2	8,5	118,9	98,9
Mleko <sup>c</sup> .....	1127,3	100,4	176,8	103,6	105,8

<sup>a</sup> Bez skupu realizowanego przez osoby fizyczne, z wyjątkiem okresu styczeń–czerwiec 2012 r. <sup>b</sup> Obejmuje bydło, cielęta, trzodę chlewną, owce, konie i drób; w wadze żywej. <sup>c</sup> W milionach litrów.

W okresie styczeń–lipiec br. producenci z województwa podlaskiego dostarczyli do **skupu** 100,1 tys. t **żywca rzeźnego** (w wadze żywej), tj. o 13,8% mniej niż przed rokiem. Spadek zanotowano w przypadku skupu żywca wołowego (o 5,7%) oraz wieprzowego (o 22,5%), zwiększyła się natomiast ilość skupionego żywca drobiowego (o 16,2%). W lipcu br. skup żywca rzeźnego ukształtował się na poziomie 15,4 tys. t i był

<sup>1</sup> Przeciętne temperatury i sumy opadów obliczono jako średnie arytmetyczne przeciętnych miesięcznych wartości z dwóch stacji hydrologiczno-meteorologicznych Instytutu Meteorologii i Gospodarki Wodnej zlokalizowanych w Białymstoku i Suwałkach.

wyższy od zanotowanego w poprzednim miesiącu oraz przed rokiem odpowiednio o 7,1% i 14,1%. Zarówno w skali miesiąca, jak i roku stwierdzono wzrost skupu podstawowych gatunków zwierząt rzeźnych (z wyjątkiem drobiu w odniesieniu do czerwca br.).

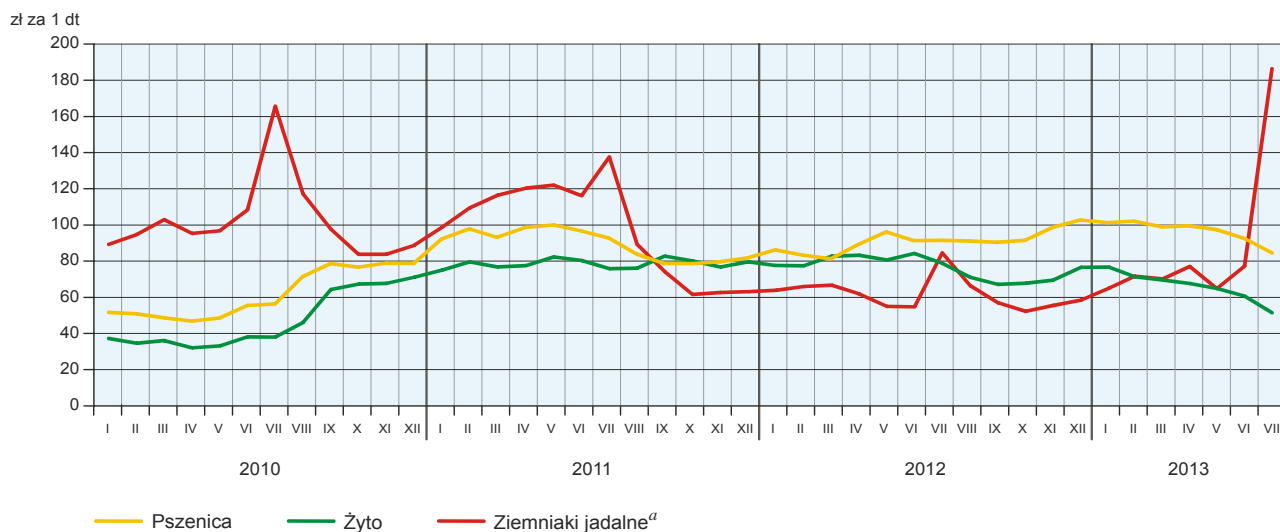
Przeciętne ceny podstawowych produktów rolnych kształtowały się następująco:

Wyszczególnienie	Ceny w skupie					Ceny na targowiskach				
	I-VII 2013		VII 2013			I-VII 2013		VII 2013		
	w zł	I-VII 2012= =100	w zł	VII 2012= =100	VI 2013= =100	w zł	I-VII 2012= =100	w zł	VII 2012= =100	VI 2013= =100
Ziarno zbóż <sup>a</sup> – za 1 dt:										
pszenica .....	95,27	110,4	84,53	94,2	93,1	96,98	101,7	93,00	94,6	96,5
żyto .....	63,70	81,2	51,50	67,1	88,6	69,18	89,0	60,75	81,0	89,7
Ziemniaki <sup>b</sup> – za 1 dt .....	76,35	87,1	111,23	205,2	132,0	85,49	137,3	186,41	225,7	248,5
Żywiec rzeźny – za 1 kg wagi żywej:										
w tym:										
bydło (bez cieląt) .....	6,11	94,7	5,85	88,5	97,7	.	x	.	x	x
trzoda chlewna .....	5,27	101,8	5,64	104,2	105,6	.	x	.	x	x
drób .....	4,19	102,2	4,73	101,6	111,5	.	x	.	x	x
Zwierzęta gospodarskie – za 1 szt.:										
krowa dojna .....	.	x	.	x	x	3215,92	105,4	3271,43	102,2	103,5
jałówka 1-rocza .....	.	x	.	x	x	1887,38	99,4	2000,00	96,1	109,1
prosię na chów .....	.	x	.	x	x	178,45	108,6	169,00	95,1	98,1
Mleko – za 1 hl .....	131,61	104,3	134,54	112,6	100,9	.	x	.	x	x

<sup>a</sup> W skupie – bez ziarna siewnego. <sup>b</sup> Na targowiskach – jadalne (w lipcu i sierpniu – wczesne).

W lipcu br. producenci z województwa podlaskiego uzyskiwali niższe niż przed miesiącem i przed rokiem **ceny** za dostarczone do skupu ziarno **pszenicy** (odpowiednio o 6,9% i 5,8%) oraz **żyta** (o 11,4% i 32,9%). W obrocie targowiskowym ceny obydwu gatunków zbóż także zmniejszyły się w skali miesiąca (o 3,5% i 10,3%) i w porównaniu z analogicznym okresem poprzedniego roku (odpowiednio o 5,4% i 19,0%).

#### PRZECIĘTNE CENY SKUPU ZBÓŻ I TARGOWISKOWE CENY ZIEMNIAKÓW



<sup>a</sup> W lipcu i sierpniu – wczesne.

W lipcu br. przeciętna **cena ziemniaków** w skupie ukształtowała się na poziomie 111,23 zł za 1 dt i była o 32,0% wyższa niż przed miesiącem i ponad 2-krotnie niższe niż rok wcześniej. Na targowiskach za 1 dt ziemniaków jadalnych wczesnych płacono średnio 186,41 zł, tj. ponad 2-krotnie więcej niż przed rokiem.

### RELACJA PRZECIĘTNYCH CEN SKUPU ŻYWCA WIEPRZOWEGO DO PRZECIĘTNYCH CEN ŻYTA NA TARGOWISKACH



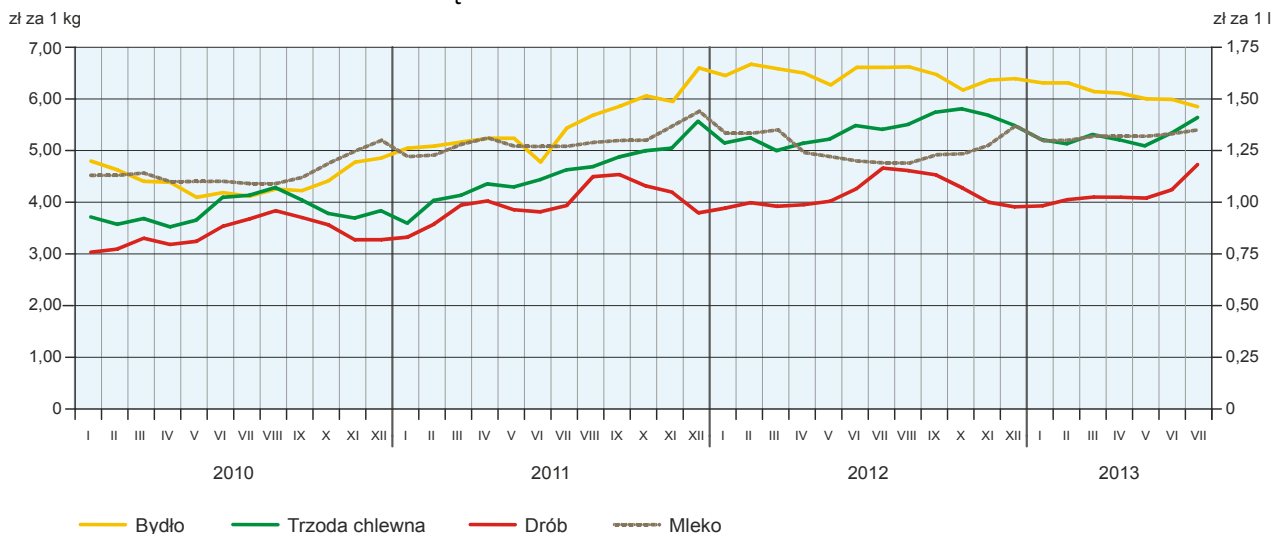
W lipcu br., przy większej niż przed miesiącem i przed rokiem podaży, przeciętna **cena skupu 1 kg żywca wieprzowego** osiągnęła poziom 5,64 zł, co oznacza wzrost o 5,6% w odniesieniu do czerwca br. i o 4,2% w porównaniu z lipcem 2012 r.

Relacja ceny skupu żywca wieprzowego do ceny żyta na targowiskach w omawianym miesiącu wyniosła 9,3 wobec 7,9 w poprzednim miesiącu br. i 7,2 w lipcu ubiegłego roku.

W obrocie targowiskowym średnia cena prosięcia przeznaczonego do dalszego chowu ukształtowała się na poziomie 169,00 zł i była niższa o 1,9% niż przed miesiącem i o 4,9% niż przed rokiem.

W lipcu br., przy zmniejszonej w skali miesiąca i zwiększonej w skali roku podaży, zaobserwowano wzrost **cen żywca drobiowego**. Przeciętna cena skupu 1 kg tego surowca osiągnęła poziom 4,73 zł i była wyższa w porównaniu z zanotowaną w poprzednim miesiącu i lipcu 2012 r. odpowiednio o 11,5% i 1,6%.

### PRZECIĘTNE CENY SKUPU ŻYWCA I MLEKA



Przy większych niż przed miesiącem i przed rokiem dostawach **żywca wołowego** do skupu, przeciętna cena tego surowca w lipcu br. osiągnęła poziom 5,85 zł za 1 kg i zmniejszyła się zarówno w odniesieniu do poprzedniego miesiąca, jak i w skali roku odpowiednio o 2,3% i 11,5%.

W okresie styczeń–lipiec br. **skup mleka** wyniósł 1127,3 mln l i zwiększył się w ujęciu rocznym o 0,4%. W lipcu 2013 r. skupiono 176,8 mln l mleka, czyli o 5,8% więcej niż w czerwcu br. i o 3,6% więcej niż przed rokiem. Średnia cena skupu tego surowca osiągnęła poziom 134,54 zł za 100 l i wzrosła o 0,9% w porównaniu z zanotowaną przed miesiącem i o 12,6% w odniesieniu do analogicznego okresu roku ubiegłego.

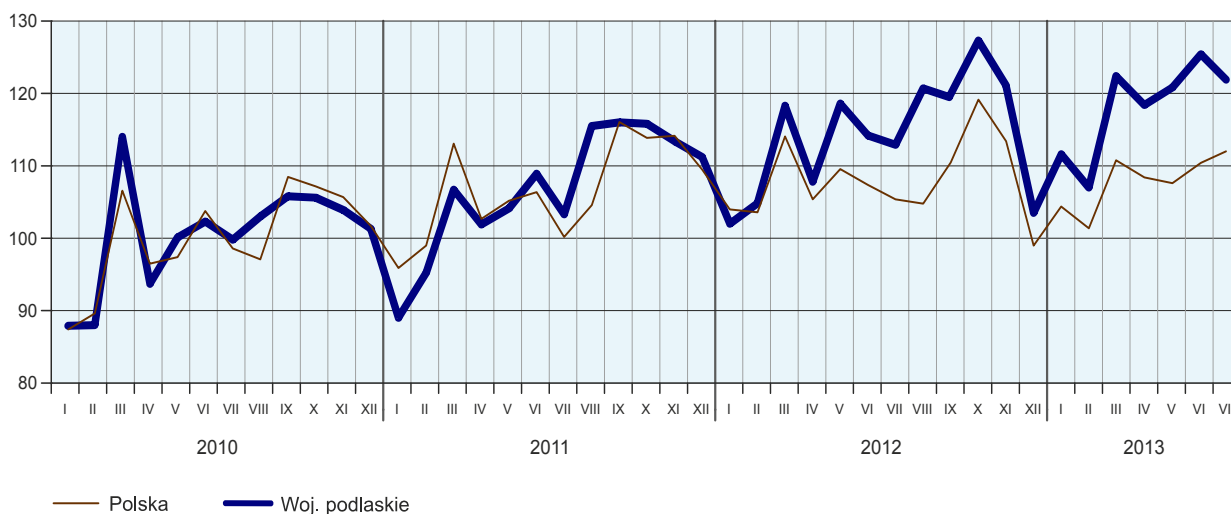
W lipcu 2013 r. w obrocie targowiskowym za krowę dojną płacono średnio 3271,43 zł, tj. więcej o 3,5% niż w czerwcu br. i o 2,2% niż w lipcu 2012 r. Cena jałówki 1-rocznej ukształtowała się na poziomie 2000,00 zł, czyli o 9,1% wyższym niż przed miesiącem, ale o 3,9% niższym niż rok wcześniej.

\*\*\*

## PRZEMYSŁ I BUDOWNICTWO

**Produkcja sprzedana przemysłu** w lipcu br. osiągnęła wartość (w cenach bieżących) 1692,6 mln zł i była (w cenach stałych) o 2,8% niższa niż w poprzednim miesiącu, a o 7,9% wyższa niż rok wcześniej (wówczas zanotowano jej wzrost o 9,3%). Równocześnie nastąpił spadek (w cenach bieżących) **produkcji budowlano-montażowej** w skali roku – wyniósł on 4,6% (przed rokiem 26,1%).

**PRODUKCJA SPRZEDANA PRZEMYSŁU**  
(ceny stałe; przeciętna miesięczna 2010 = 100)



Produkcja sprzedana w przetwórstwie przemysłowym, stanowiąca ok. 95% ogólnej produkcji przemysłowej, w porównaniu z analogicznym okresem ubiegłego roku zwiększyła się o 7,7%. Wzrost (o 13,1%) zanotowano także w sekcji wytwarzanie i zaopatrywanie w energię elektryczną, gaz, parę wodną i gorącą wodę.

Dynamika (w cenach stałych) i struktura (w cenach bieżących) produkcji sprzedanej przemysłu kształtowały się następująco:

Sekcje i działy	VII 2013	I–VII 2013	
		analogiczny okres roku poprzedniego = 100	w odsetkach
<b>O g ó ł e m</b> .....	<b>107,9</b>	<b>106,1</b>	<b>100,0</b>
w tym:			
Przetwórstwo przemysłowe .....	107,7	106,4	94,0
w tym produkcja:			
artykułów spożywczych .....	107,1	107,7	56,5
wyrobów z drewna, korka, słomy i wikliny <sup>Δ</sup> .....	102,6	111,4	9,2
poligrafia i reprodukcja zapisanych nośników informacji .....	120,2	112,3	1,0
wyrobów z gumy i tworzyw sztucznych .....	118,2	111,0	5,9
wyrobów z pozostałych mineralnych surowców niemetalicznych .....	150,3	132,0	1,7
wyrobów z metali <sup>Δ</sup> .....	80,7	79,6	2,1
maszyn i urządzeń <sup>Δ</sup> .....	113,3	109,5	5,5
pojazdów samochodowych, przyczep i naczep <sup>Δ</sup> .....	103,7	99,0	1,1
mebli .....	118,4	116,0	1,7
Wytwarzanie i zaopatrywanie w energię elektryczną, gaz, parę wodną i gorącą wodę <sup>Δ</sup> .....	113,1	97,5	3,0

Wyższy niż w lipcu 2012 r. poziom produkcji sprzedanej zaobserwowano w 21 (spośród 27 występujących w województwie) działach przemysłu, a niższy – w 6. Uwzględniając działy o znaczącym udziale w produkcji sprzedanej przemysłu, największy wzrost wartości sprzedaży w odniesieniu do poziomu sprzed roku zanotowano w produkcji wyrobów z gumy i tworzyw sztucznych (o 18,2%), produkcji maszyn i urządzeń (o 13,3%), produkcji artykułów spożywczych (o 7,1%) oraz produkcji wyrobów z drewna, korka, słomy i wikliny (o 2,6%).

W porównaniu z poprzednim miesiącem produkcja sprzedana przemysłu spadła o 2,8%, przy czym w przetwórstwie przemysłowym – o 3,0%. Wzrost odnotowano natomiast w sekcji wytwarzanie i zaopatrywanie w energię elektryczną, gaz, parę wodną i gorącą wodę – o 9,6%.

Wydajność pracy w przemyśle, mierzona produkcją sprzedaną na 1 zatrudnionego w lipcu bieżącego roku ukształtowała się na poziomie 36,7 tys. zł (w cenach bieżących) i była o 9,8% (w cenach stałych) wyższa niż przed rokiem, przy jednoczesnym wzroście przeciętnego miesięcznego wynagrodzenia brutto (o 2,7%) i spadku przeciętnego zatrudnienia (o 1,7%).

W okresie styczeń–lipiec br. produkcja sprzedana przemysłu wyniosła 11368,3 mln zł (w cenach bieżących) i była o 6,1% (w cenach stałych) wyższa niż w analogicznym okresie ubiegłego roku.

**Produkcja sprzedana budownictwa** (w cenach bieżących) w lipcu br. ukształtowała się na poziomie 394,1 mln zł, czyli wyższym w porównaniu z zanotowanym w poprzednim miesiącu oraz w lipcu ubiegłego roku odpowiednio o 4,1% i 4,9%.

Wydajność pracy w budownictwie, mierzona produkcją sprzedaną na 1 zatrudnionego, wyniosła 39,7 tys. zł, co w odniesieniu do lipca 2012 r. oznacza wzrost o 9,4%, przy niższym przeciętnym zatrudnieniu (o 4,1%) oraz wyższym przeciętnym miesięcznym wynagrodzeniu brutto (o 2,5%).

W okresie siedmiu miesięcy br. wartość produkcji sprzedanej budownictwa osiągnęła 2096,4 mln zł, tj. o 10,9% mniej niż przed rokiem.

**Produkcja budowlano-montażowa** (w cenach bieżących) zrealizowana w lipcu 2013 r. ukształtowała się na poziomie 171,2 mln zł (co stanowiło 43,4% ogólnej wartości produkcji sprzedanej budownictwa) i była o 4,6% niższa od zanotowanej rok wcześniej.

W porównaniu z analogicznym miesiącem ubiegłego roku spadek wartości produkcji zaobserwowano w jednostkach, których podstawowym rodzajem działalności jest budowa budynków (o 23,6%), natomiast wzrost produkcji budowlano-montażowej odnotowano w przedsiębiorstwach wykonujących głównie roboty budowlane specjalistyczne (o 24,3%) oraz w podmiotach specjalizujących się w budowie obiektów inżynierii lądowej i wodnej (o 6,5%).

Dynamika i struktura (w cenach bieżących) produkcji budowlano-montażowej kształtowały się następująco:

Działy budownictwa	VII 2013	I–VII 2013	
		analogiczny okres roku poprzedniego = 100	w odsetkach
<b>O g ó ł e m</b> .....	<b>95,4</b>	<b>73,8</b>	<b>100,0</b>
Budowa budynków <sup>Δ</sup> .....	76,4	71,6	49,5
Budowa obiektów inżynierii lądowej i wodnej <sup>Δ</sup> .....	106,5	54,5	22,0
Roboty budowlane specjalistyczne .....	124,3	109,5	28,5

W odniesieniu do czerwca br. stwierdzono wzrost produkcji budowlano-montażowej o 11,4%, przy czym zwiększyła się ona w przedsiębiorstwach zajmujących się przede wszystkim robotami budowlanymi specjalistycznymi oraz w podmiotach specjalizujących się w budowie obiektów inżynierii lądowej i wodnej odpowiednio o 45,1% i 19,2%. Spadek wartości produkcji (o 8,7%) wystąpił tylko w jednostkach, których podstawowym rodzajem działalności jest budowa budynków.

W okresie styczeń–lipiec br. produkcja budowlano-montażowa osiągnęła wartość 881,0 mln zł, tj. zmniejszyła się o 26,2% w odniesieniu do zanotowanej rok wcześniej.

\*\*\*

## BUDOWNICTWO MIESZKANIOWE

W lipcu 2013 r., w porównaniu z analogicznym miesiącem ubiegłego roku, zwiększyła się liczba mieszkań oddanych do użytkowania (o 122,0%), liczba mieszkań, na których realizację wydano pozwolenia (o 8,7%) oraz mieszkań, których budowę rozpoczęto (o 15,9%).

Według wstępnych danych<sup>2</sup>, w lipcu br. **przekazano do użytkowania** 464 mieszkania, tj. o 255 więcej niż przed rokiem. W badanym miesiącu podmioty budujące na sprzedaż lub wynajem oddały do użytkowania 290 mieszkań (62,5% ogółu), a inwestorzy indywidualni – 174 mieszkania (37,5%). Przed rokiem udział tych form budownictwa wyniósł odpowiednio 26,8% i 73,2%. Mieszkania wybudowane w województwie podlaskim w maju br. stanowiły 3,7% ich ogólnej liczby w kraju.

Liczba mieszkań oddanych do użytkowania oraz ich przeciętna powierzchnia użytkowa w okresie styczeń–lipiec 2013 r. kształtowały się następująco:

Formy budownictwa	Mieszkania oddane do użytkowania			Przeciętna powierzchnia użytkowa 1 mieszkania w m <sup>2</sup>
	w liczbach bezwzględnych	w odsetkach	I–VII 2012=100	
<b>O g ó ł e m</b> .....	<b>1954</b>	<b>100,0</b>	<b>88,0</b>	<b>110,2</b>
Indywidualne .....	1043	53,4	91,2	153,0
Przeznaczone na sprzedaż lub wynajem .....	878	44,9	83,1	61,8
Komunalne .....	32	1,6	400,0	44,5
Zakładowe .....	1	0,1	8,3	141,0

<sup>2</sup> Dane meldunkowe – mogą ulec zmianie po opracowaniu sprawozdań kwartalnych.



W okresie styczeń–lipiec oddano do użytkowania 1954 mieszkania, tj. o 267 (o 12,0%) mniej niż rok wcześniej. Przekazali je inwestorzy indywidualni, budujący z przeznaczeniem na sprzedaż lub wynajem, gminy oraz zakłady pracy. Wzrost liczby zrealizowanych mieszkań w odniesieniu do analogicznego okresu roku poprzedniego zanotowano tylko w budownictwie komunalnym.

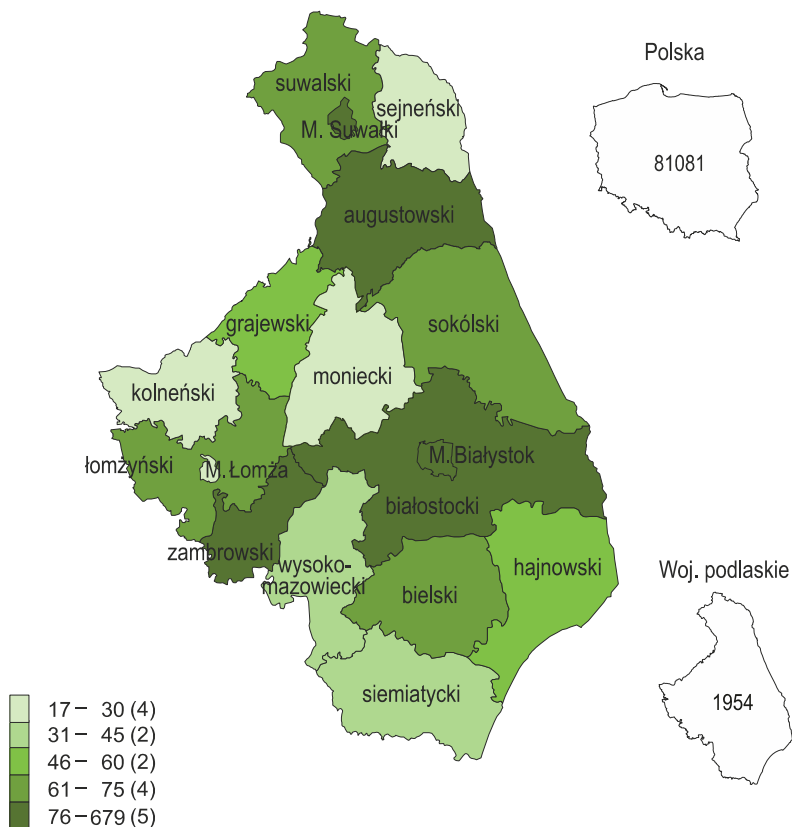
### MIESZKANIA ODDANE DO UŻYTKOWANIA

(analogiczny okres 2010 = 100)



Przeciętna **powierzchnia użytkowa** mieszkania oddanego do użytkowania w okresie styczeń–lipiec br. wyniosła 110,2 m<sup>2</sup> i była o 4,0 m<sup>2</sup> większa niż przed rokiem. Wzrost przeciętnej powierzchni mieszkania oddanego do użytkowania stwierdzono w budownictwie przeznaczonym na sprzedaż lub wynajem (o 4,9 m<sup>2</sup>) oraz indywidualnym (o 0,1 m<sup>2</sup>), natomiast jej zmniejszenie odnotowano w budownictwie komunalnym (o 3,3 m<sup>2</sup>).

### MIESZKANIA ODDANE DO UŻYTKOWANIA WEDŁUG POWIATÓW W OKRESIE STYCZEŃ–LIPIEC 2013 R.



W nawiasach podano liczbę powiatów.

Najwięcej mieszkań przekazano do użytkowania w m. Białystok (679) i powiecie białostockim (444). Najmniej wybudowano ich w powiatach: monieckim (17) i sejneńskim (19) oraz m. Łomża (18).

Mieszkania o największej przeciętnej powierzchni użytkowej powstały w powiatach bielskim (183,1 m<sup>2</sup>) i monieckim (168,2 m<sup>2</sup>), zaś najmniejsze wybudowano w m. Białystok (77,3 m<sup>2</sup>) i powiecie zambrowskim (91,0 m<sup>2</sup>).

W lipcu br. starostwa powiatowe wydały **pozwolenia na budowę** 339 mieszkań (o 8,7% więcej niż przed rokiem). Uzyskali je inwestorzy indywidualni i deweloperzy – odpowiednio 80,8% i 19,2% ogólnej liczby pozwoleń. Równocześnie **rozpoczęto budowę** 372 mieszkań (o 15,9% więcej niż rok wcześniej), z czego 68,8% przypadało na budownictwo indywidualne, a 31,2% – na budownictwo przeznaczone na sprzedaż lub wynajem.

Liczba mieszkań, na których budowę wydano pozwolenia i mieszkań, których budowę rozpoczęto w okresie styczeń–lipiec 2013 r. kształtowała się następująco:

Formy budownictwa	Mieszkania, na których budowę wydano pozwolenia			Mieszkania, których budowę rozpoczęto		
	w liczbach bezwzględnych	w odsetkach	I–VII 2012=100	w liczbach bezwzględnych	w odsetkach	I–VII 2012=100
<b>O g ó ł e m</b> .....	<b>2337</b>	<b>100,0</b>	<b>71,2</b>	<b>2090</b>	<b>100,0</b>	<b>77,0</b>
Indywidualne .....	1312	56,2	85,0	1223	52,5	88,9
Przeznaczone na sprzedaż lub wynajem .....	849	36,3	49,5	867	47,5	64,7
Komunalne .....	176	7,5	880,0	–	–	x

W okresie styczeń–lipiec 2013 r. starostwa powiatowe wydały pozwolenia na budowę 2337 mieszkań (o 28,8% mniej niż rok wcześniej), wśród których większość stanowiły mieszkania indywidualne. Jednocześnie rozpoczęto budowę 2090 mieszkań (o 23,0% mniej niż przed rokiem), a dominowały wśród nich również mieszkania indywidualne.

\*\*\*

## RYNEK WEWNĘTRZNY

W lipcu br. odnotowano spadek (w cenach bieżących) **sprzedaży detalicznej** w ujęciu rocznym (o 7,0%), podczas gdy rok wcześniej stwierdzono jej wzrost. **Sprzedaż hurtowa**, podobnie jak rok wcześniej, wzrosła w skali roku (o 4,1%).

W porównaniu z lipcem ubiegłego roku sprzedaż detaliczna (zrealizowana przez przedsiębiorstwa handlowe i niehandlowe) zmniejszyła się w większości grup. Wśród grup o największym udziale w ogólnej wartości sprzedaży spadek zanotowano w jednostkach zajmujących się sprzedażą paliw stałych, ciekłych i gazowych (o 15,2%), a także w przedsiębiorstwach zgrupowanych w kategorii „pozostałe” (o 12,1%). Wzrost wystąpił w podmiotach handlujących pojazdami samochodowymi, motocyklami, częściami (o 29,4%) oraz prowadzących sprzedaż żywności, napojów i wyrobów tytoniowych (o 5,8%).

W odniesieniu do czerwca br. wartość sprzedaży detalicznej zwiększyła się o 6,5%. Wzrost dotyczył większości grup, a biorąc pod uwagę dominujące wśród nich największy zanotowano w jednostkach zajmujących się sprzedażą paliw stałych, ciekłych i gazowych (o 17,6%) oraz żywności, napojów i wyrobów tytoniowych (o 4,9%).

W okresie styczeń–lipiec br. sprzedaż detaliczna ukształtowała się na poziomie o 10,3% niższym od uzyskanego przed rokiem.

Dynamika i struktura (w cenach bieżących) sprzedaży detalicznej kształtowały się następująco:

Wyszczególnienie	VII 2013	I–VII 2013	
		analogiczny okres roku poprzedniego=100	w odsetkach
<b>O g ó ł e m</b> <sup>a</sup> .....	<b>93,0</b>	<b>89,7</b>	<b>100,0</b>
w tym:			
Pojazdy samochodowe, motocykle, części .....	129,4	97,4	8,1
Paliwa stałe, ciekłe i gazowe .....	84,8	76,0	11,8
Żywność, napoje i wyroby tytoniowe .....	105,8	103,3	32,0
Farmaceutyki, kosmetyki, sprzęt ortopedyczny .....	98,9	91,2	5,2
Włókno, odzież, obuwie .....	112,4	104,8	1,4
Meble, RTV, AGD .....	63,2	77,9	4,4
Prasa, książki, pozostała sprzedaż w wyspecjalizowanych sklepach .....	67,5	66,7	5,5
Pozostałe .....	87,9	86,8	28,7

<sup>a</sup> Grupowania przedsiębiorstw dokonano na podstawie Polskiej Klasyfikacji Działalności – PKD 2007, zaliczając przedsiębiorstwo do określonej kategorii według przeważającego rodzaju działalności, zgodnie z aktualnym w omawianym okresie stanem organizacyjnym. Odnotowane zmiany (wzrost/spadek) sprzedaży detalicznej w poszczególnych grupach rodzajów działalności przedsiębiorstw mogą zatem również wynikać ze zmiany przeważającego rodzaju działalności przedsiębiorstwa oraz zmian organizacyjnych. Nie ma to wpływu na dynamikę sprzedaży detalicznej ogółem.

Przedsiębiorstwa handlowe w lipcu 2013 r. zrealizowały **sprzedaż hurtową** (w cenach bieżących) wyższą o 11,5% od zanotowanej w poprzednim miesiącu i o 4,1% niż w lipcu poprzedniego roku (w tym przedsiębiorstwa hurtowe – odpowiednio o 11,6% i 6,7% wyższą).

W okresie styczeń–lipiec 2013 r., w porównaniu z analogicznym okresem poprzedniego roku, sprzedaż hurtowa w przedsiębiorstwach handlowych zmniejszyła się o 0,3%, a w przedsiębiorstwach hurtowych wzrosła o 1,3%.

\*\*\*

## WYNIKI FINANSOWE PRZEDSIĘBIORSTW NIEFINANSOWYCH

W I półroczu 2013 r. badane przedsiębiorstwa uzyskały korzystniejsze niż rok wcześniej wyniki finansowe, z wyjątkiem wyniku na pozostałej działalności operacyjnej. W efekcie szybszego wzrostu przychodów z całokształtu działalności niż kosztów ich uzyskania, poprawił się wskaźnik poziomu kosztów. Korzystniejsze niż przed rokiem były również inne podstawowe wskaźniki ekonomiczno-finansowe.

Przychody, koszty oraz wyniki finansowe podmiotów objętych badaniem kształtowały się następująco:

Wyszczególnienie	I–VI 2012	I–VI 2013
	w mln zł	
Przychody z całokształtu działalności .....	15176,3	15916,6
w tym przychody ze sprzedaży produktów, towarów i materiałów .....	14810,2	15276,7
Koszty uzyskania przychodów z całokształtu działalności .....	14811,3	15326,6
w tym koszt własny sprzedanych produktów oraz wartość sprzedanych towarów i materiałów .....	14427,7	14816,5
Wyniki finansowe:		
na sprzedaży produktów, towarów i materiałów .....	382,4	460,2
na pozostałej działalności operacyjnej .....	106,4	59,2
na operacjach finansowych .....	-123,8	70,6
na działalności gospodarczej .....	365,1	590,0
zdarzeń nadzwyczajnych .....	0,3	0,2
brutto .....	365,4	590,2
netto .....	295,2	476,0
zysk netto .....	511,9	639,8
strata netto .....	216,7	163,8

**Przychody z całokształtu działalności** w okresie styczeń–czerwiec br. były o 4,9% wyższe niż w analogicznym okresie ubiegłego roku, natomiast **koszty uzyskania tych przychodów** zwiększyły się o 3,5%, co znalazło odzwierciedlenie w poprawie wskaźnika poziomu kosztów. Przychody netto ze sprzedaży produktów, towarów i materiałów oraz koszty tej działalności były również wyższe niż przed rokiem – odpowiednio o 3,1% i 2,7%. W ujęciu wartościowym największy wzrost przychodów netto ze sprzedaży produktów, towarów i materiałów zanotowano w przetwórstwie przemysłowym.

Wynik finansowy na sprzedaży produktów, towarów i materiałów był o 20,3% wyższy niż w analogicznym okresie ubiegłego roku i wyniósł 460,2 mln zł. Uzyskano również znacznie lepszy niż rok wcześniej wynik na operacjach finansowych (70,6 mln zł wobec minus 123,8 mln zł w I półroczu 2012 r.), co było następstwem znacznego wzrostu przychodów finansowych (o 186,3%), przy jednoczesnym, stosunkowo niewielkim, wzroście kosztów finansowych (o 25,6%). Pogorszył się natomiast wynik na pozostałej działalności operacyjnej (o 44,4%) i osiągnął wartość 59,2 mln zł.

W rezultacie, **wynik finansowy na działalności gospodarczej** ukształtował się na poziomie 590,0 mln zł i był o 61,6% wyższy niż przed rokiem. Po uwzględnieniu wyniku zdarzeń nadzwyczajnych w kwocie 0,2 mln zł, wynik finansowy brutto osiągnął wartość 590,2 mln zł i wzrósł o 224,8 mln zł (o 61,5%) w stosunku do uzyskanego w okresie styczeń–czerwiec ubiegłego roku. Obciążenia wyniku finansowego brutto podatkiem dochodowym wzrosły w skali roku o 62,7% do 114,1 mln zł. Zwiększyła się relacja podatku dochodowego od osób prawnych i fizycznych do zysku brutto – z 12,0% do 15,1%. **Wynik finansowy netto** wyniósł 476,0 mln zł i był o 180,8 mln zł (tj. o 61,3%) wyższy w porównaniu z uzyskanym rok wcześniej; zysk netto wzrósł o 25,0%, a strata netto zmniejszyła się o 24,4%.

W I półroczu br. badanie objęło 368 przedsiębiorstw niefinansowych prowadzących księgi rachunkowe. Zysk netto wykazało 69,6% badanych przedsiębiorstw wobec 66,3% przed rokiem. Udział przychodów przedsiębiorstw wykazujących zysk netto w ogólnej kwocie przychodów z całokształtu działalności wzrósł w omawianym okresie z 78,1% do 81,4%. W przetwórstwie przemysłowym zysk netto odnotowało 72,4% przedsiębiorstw (w analogicznym okresie 2012 r. – 71,5%), a udział uzyskanych przez nie przychodów w przychodach wszystkich podmiotów tej sekcji stanowił 85,6% (rok wcześniej – 84,5%).

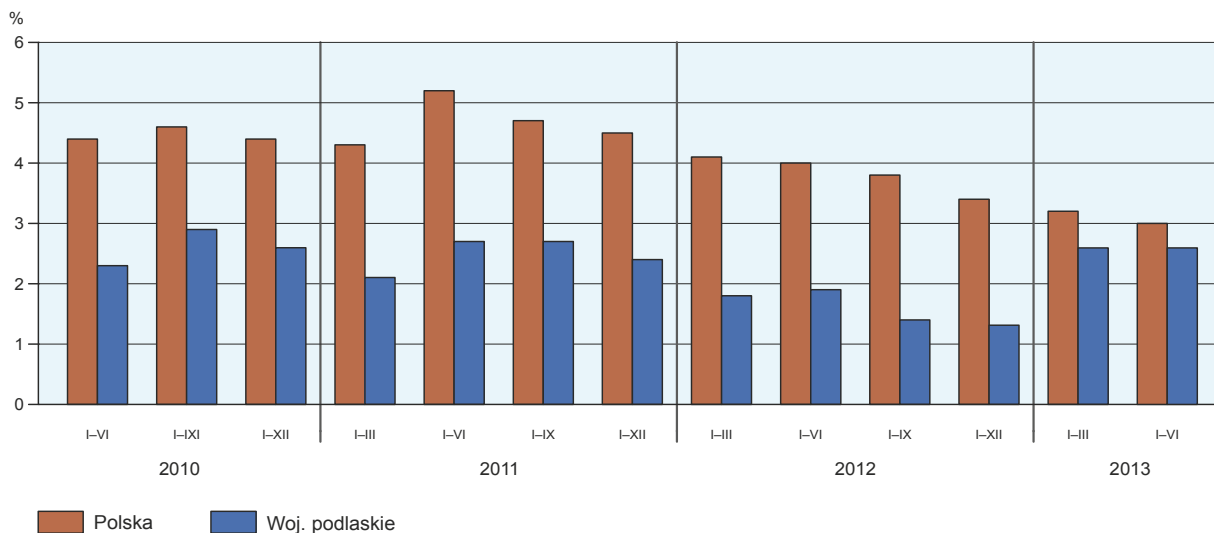
W badanych przedsiębiorstwach odnotowano poprawę większości podstawowych **wskaźników ekonomiczno-finansowych**. W skali roku wskaźnik poziomu kosztów z całokształtu działalności poprawił się o 1,3 p. proc. Wskaźnik rentowności ze sprzedaży produktów, towarów i materiałów wzrósł o 0,4 p. proc., wskaźniki rentowności obrotu brutto i obrotu netto poprawiły się odpowiednio o 1,3 i 1,1 p. proc. Wskaźniki płynności finansowej I i II stopnia zwiększyły się odpowiednio o 3,9 i 10,6 p. proc.

Podstawowe wskaźniki ekonomiczno-finansowe podmiotów objętych badaniem kształtowały się następująco:

Wyszczególnienie	I–VI 2012	I–VI 2013
	w %	
Wskaźnik poziomu kosztów .....	97,6	96,3
Wskaźnik rentowności ze sprzedaży produktów, towarów i materiałów .....	2,6	3,0
Wskaźnik rentowności obrotu brutto .....	2,4	3,7
Wskaźnik rentowności obrotu netto .....	1,9	3,0
Wskaźnik płynności finansowej I stopnia .....	18,2	22,1
Wskaźnik płynności finansowej II stopnia .....	81,1	91,7

Najbardziej rentowne rodzaje działalności w okresie styczeń–czerwiec br. to informacja i komunikacja (wskaźnik rentowności obrotu netto 10,0%) oraz obsługa rynku nieruchomości (4,4%). W porównaniu z I półroczem ubiegłego roku poprawę wskaźnika rentowności obrotu netto odnotowano w czterech sekcjach, a największy wzrost miał miejsce w budownictwie (o 2,5 p. proc.).

#### WSKAŹNIK RENTOWNOŚCI OBROTU NETTO



Wartość **aktywów obrotowych** badanych przedsiębiorstw wyniosła na koniec czerwca br. 9795,0 mln zł i była o 4,2% wyższa niż rok wcześniej, w tym krótkoterminowe rozliczenia międzyokresowe wzrosły o 20,7%, inwestycje krótkoterminowe – o 12,9%, należności krótkoterminowe – o 2,7%, a zapasy – o 1,4%. W rzeczowej strukturze aktywów obrotowych zwiększył się udział krótkoterminowych rozliczeń międzyokresowych (z 2,9% do 3,4%) i inwestycji krótkoterminowych (z 13,9% do 15,1%), a obniżył się odsetek należności krótkoterminowych (z 48,2% do 47,5%) i zapasów (z 35,0% do 34,0%). W strukturze zapasów wzrósł udział towarów (z 35,3% do 39,3%), zmniejszył się natomiast udział materiałów (z 24,8% do 23,8%), półproduktów i produktów w toku (z 18,3% do 17,7%) oraz produktów gotowych (z 19,6% do 18,2%).

Aktywa obrotowe finansowane były głównie zobowiązaniami krótkoterminowymi. Relacja zobowiązań krótkoterminowych do aktywów obrotowych wyniosła 68,2% wobec 76,6% rok wcześniej.

**Zobowiązania długo- i krótkoterminowe** (bez funduszy specjalnych) badanych przedsiębiorstw w końcu czerwca br. wyniosły 9401,3 mln zł i były o 7,5% niższe niż przed rokiem. Zobowiązania długoterminowe stanowiły 28,9% ogółu zobowiązań (wobec 29,1% w końcu czerwca 2012 r.). Ich wartość osiągnęła 2716,4 mln zł i była o 8,2% niższa niż rok wcześniej. Zobowiązania krótkoterminowe wyniosły 6684,9 mln zł i w skali roku spadły o 7,2%, w tym z tytułu kredytów i pożyczek – o 23,2%, z tytułu podatków, ceł, ubezpieczeń i innych świadczeń – o 6,0%, a z tytułu dostaw i usług wzrosły o 7,0%

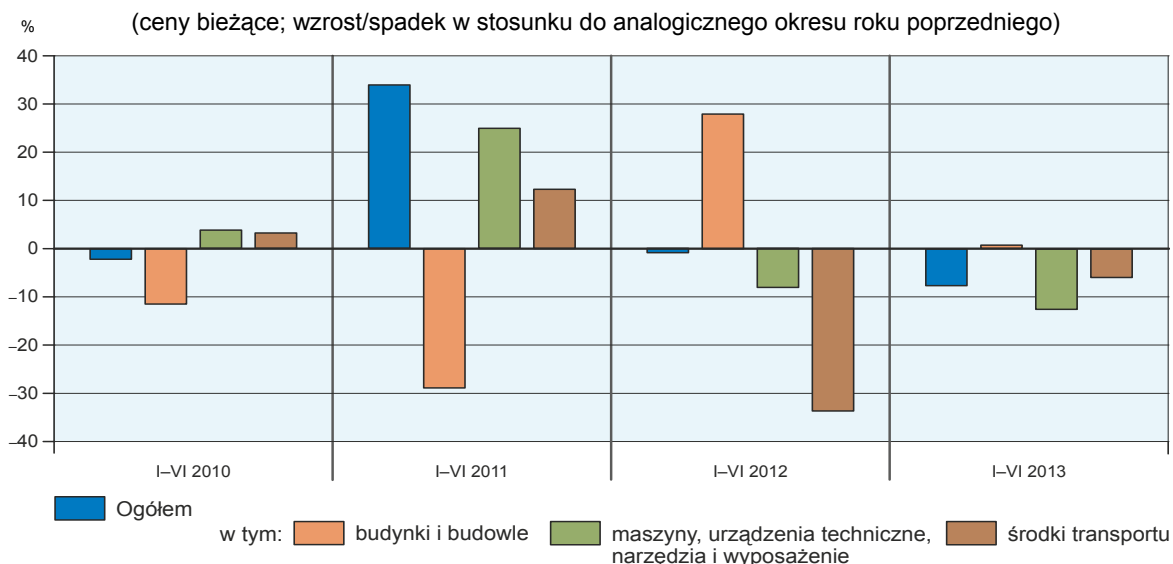
\*\*\*

#### NAKŁADY INWESTYCYJNE

**Nakłady inwestycyjne** zrealizowane w I półroczu br. przez przedsiębiorstwa mające siedzibę na terenie województwa podlaskiego osiągnęły wartość 419,9 mln zł i były (w cenach bieżących) o 7,6% niższe od poniesionych w analogicznym okresie ubiegłego roku.

Nakłady na zakupy uległy zmniejszeniu o 11,8%, przy czym nakłady na środki transportu były niższe o 5,9%, a na maszyny, urządzenia techniczne, narzędzia i wyposażenie – o 12,5%, natomiast na budynki i budowlę wzrosły o 0,7%. Udział zakupów w nakładach ogółem wyniósł 62,2% (przed rokiem 65,2%).

## NAKŁADY INWESTYCYJNE



Spadek nakładów miał miejsce m.in. w górnictwie i wydobywaniu (o 88,0%), budownictwie (o 64,8%), handlu; naprawie pojazdów samochodowych (o 39,5%) oraz wytwarzaniu i zaopatrywaniu w energię elektryczną, gaz, parę wodną i gorącą wodę (o 27,8%). Ich wzrost odnotowano m.in. w obsłudze rynku nieruchomości (prawie 5-krotny), transporcie i gospodarce magazynowej (ponad 4-krotny) oraz informacji i komunikacji (ponad 3-krotny).

W I półroczu br. inwestowały głównie przedsiębiorstwa prowadzące działalność w zakresie przetwórstwa przemysłowego (na które przypadało 67,3% ogółu poniesionych nakładów), wytwarzania i zaopatrywania w energię elektryczną, gaz, parę wodną i gorącą wodę (9,3%), transportu i gospodarki magazynowej (8,4%) oraz handlu; naprawy pojazdów samochodowych (5,9%). W strukturze nakładów według sekcji, w porównaniu z poprzednim rokiem najbardziej zwiększył się udział nakładów poniesionych przez przedsiębiorstwa prowadzące działalność w zakresie transportu i gospodarki magazynowej (o 6,5 p. proc.), natomiast zmniejszył się udział nakładów przedsiębiorstw zajmujących się budownictwem (o 3,5 p. proc.).

W okresie styczeń–czerwiec br. **rozpoczęto 680 inwestycji**, tj. o 32,3% mniej niż przed rokiem. Łączna wartość kosztorysowa inwestycji nowo rozpoczętych wyniosła 111,2 mln zł i była o 45,9% niższa niż w I półroczu ubiegłego roku. Na ulepszenie (tj. przebudowę, rozbudowę, rekonstrukcję lub modernizację) istniejących środków trwałych przypadało 25,0% wartości kosztorysowej wszystkich inwestycji rozpoczętych (przed rokiem 39,4%). W skali roku zmniejszyła się wartość kosztorysowa inwestycji rozpoczętych przez przedsiębiorstwa działające m.in. w handlu; naprawie pojazdów samochodowych (o 70,2%) oraz przetwórstwie przemysłowym (o 59,5%).

\*\*\*

**WYBRANE DANE O WOJEWÓDZTWIE PODLASKIM**

WYSZCZEGÓLNIENIE		I	II	III	IV	V	VI	VII	VIII	IX	X	XI	XII
A – 2012 r.													
B – 2013 r.													
Przeciętne zatrudnienie w sektorze przedsiębiorstw <sup>a</sup> w tys. osób	A	98,5	98,8	98,9	99,2	99,2	99,1	98,9	98,5	98,7	98,6	98,3	97,9
	B	98,0	98,1	97,7	97,4	97,1	97,1	97,0					
poprzedni miesiąc = 100 .....	A	100,7	100,3	100,1	100,3	100,1	99,8	99,8	99,6	100,2	99,9	99,7	99,6
	B	100,2	100,1	99,6	99,7	99,7	100,0	100,0					
analogiczny miesiąc poprzedniego roku = 100 .....	A	101,1	101,6	101,4	100,5	100,7	100,3	100,1	100,0	100,0	99,8	99,9	100,0
	B	99,5	99,2	98,7	98,2	97,8	98,0	98,1					
Bezrobotni zarejestrowani (stan w końcu okresu) w tys. osób	A	70,3	70,8	69,1	66,9	65,3	64,3	64,4	65,0	64,7	65,0	66,7	68,7
	B	73,8	74,5	73,9	72,0	69,7	68,0	68,1					
Stopa bezrobocia <sup>b</sup> (stan w końcu okresu) w % .....	A	14,8	14,9	14,6	14,2	13,9	13,7	13,8	13,9	13,8	13,9	14,2	14,6
	B	15,5	15,6	15,5	15,2	14,7	14,4	14,5					
Oferty pracy (zgłoszone w ciągu miesiąca) .....	A	931	1758	2445	1809	1764	1694	1637	1553	2345	1686	1169	853
	B	1478	2519	2658	2179	2205	1962	2168					
Liczba bezrobotnych na 1 ofertę pracy (stan w końcu okresu)	A	158	134	107	103	77	92	89	108	113	134	126	208
	B	160	100	84	92	70	77	65					
Przeciętne miesięczne wynagrodzenie brutto w sektorze przedsiębiorstw <sup>a</sup> w zł	A	3039,45	2996,02	3148,15	3061,72	3044,52	3124,26	3118,53	3121,33	3110,00	3106,34	3113,42	3366,41
	B	3057,19	3066,21	3126,89	3117,80	3131,82	3155,43	3204,11					
poprzedni miesiąc = 100 .....	A	88,8	98,6	105,1	97,3	99,4	102,6	99,8	100,1	99,6	99,9	100,2	108,1
	B	90,8	100,3	102,0	99,7	100,4	100,8	101,5					
analogiczny miesiąc poprzedniego roku = 100 .....	A	108,7	107,2	104,8	104,9	104,6	103,2	102,3	102,3	100,1	101,6	100,9	98,3
	B	100,6	102,3	99,3	101,8	102,9	101,0	102,7					
Wskaźniki cen:													
towarów i usług konsumpcyjnych <sup>c</sup> :													
analogiczny okres poprzedniego roku = 100 .....	A	.	.	104,4	.	.	104,1	.	.	103,8	.	.	102,7
	B	.	.	101,0	.	.	.	.					

a W przedsiębiorstwach, w których liczba pracujących przekracza 9 osób. b Udział zarejestrowanych bezrobotnych w cywilnej ludności aktywnej zawodowo, szacowanej na koniec każdego miesiąca. c W kwartale.

**WYBRANE DANE O WOJEWÓDZTWIE PODLASKIM (cd.)**

WYSZCZEGÓLNIENIE A – 2012 r. B – 2013 r.	I	II	III	IV	V	VI	VII	VIII	IX	X	XI	XII
	Wskaźniki cen (dok.):											
skupu ziarna zbóż:												
poprzedni miesiąc = 100 .....	A 108,0	97,6	97,9	105,2	110,7	94,0	95,3	99,7	101,1	100,5	107,4	103,0
	B 99,5	99,5	92,8	101,9	99,0	95,2	92,9					
analogiczny miesiąc poprzedniego roku = 100 .....	A 100,0	88,8	96,0	93,0	102,9	98,2	98,8	105,0	109,0	112,6	118,3	120,7
	B 111,3	113,5	107,6	104,2	93,1	94,4	92,0					
skupu żywca rzeźnego wołowego (bez cieląt):												
poprzedni miesiąc = 100 .....	A 98,0	103,3	98,6	98,8	96,4	105,5	100,0	100,2	97,6	95,4	103,3	100,2
	B 99,6	100,1	96,6	99,4	98,0	100,0	97,7					
analogiczny miesiąc poprzedniego roku = 100 .....	A 127,9	131,3	127,6	124,3	119,8	138,7	121,8	116,7	110,5	102,1	107,2	97,0
	B 98,6	95,4	93,4	94,0	95,5	90,6	88,5					
skupu żywca rzeźnego wieprzowego:												
poprzedni miesiąc = 100 .....	A 92,4	102,3	95,0	102,9	101,6	105,1	98,5	101,9	104,2	101,2	97,9	96,7
	B 94,7	98,6	103,5	98,0	97,7	104,9	105,6					
analogiczny miesiąc poprzedniego roku = 100 .....	A 143,0	130,3	120,9	118,2	121,9	123,7	117,0	117,7	117,7	116,3	112,7	98,8
	B 101,3	97,7	106,4	101,3	97,4	97,2	104,2					
Relacja ceny skupu <sup>a</sup> żywca wieprzowego do ceny targowiskowej żyta	A 6,8	6,9	6,0	6,6	6,5	7,3	7,2	7,1	7,8	8,2	8,0	7,9
	B 7,4	7,0	7,6	7,3	7,3	7,9	9,3					
Produkcja sprzedana przemysłu <sup>b</sup> (w cenach stałych):												
poprzedni miesiąc = 100 .....	A 91,7	102,7	112,9	91,1	110,0	96,3	98,8	106,9	99,0	106,5	95,1	85,5
	B 107,1	95,9	114,4	96,7	102,0	103,8*	97,2					
analogiczny miesiąc poprzedniego roku = 100 .....	A 114,7	110,0	110,9	105,7	113,8	104,8	109,3	104,5	103,5	109,9	106,7	93,0
	B 109,3	102,1	103,4	109,8	101,8	107,9*	107,9					
Produkcja budowlano-montażowa <sup>b</sup> (w cenach bieżących):												
poprzedni miesiąc = 100 .....	A 34,1	91,4	131,9	109,2	117,4	120,0	100,8	117,7	97,1	96,2	114,2	83,7
	B 59,4	61,1	154,3	101,9	109,4	130,6	111,4					
analogiczny miesiąc poprzedniego roku = 100 .....	A 136,0	103,6	106,8	83,6	75,7	84,8	73,9	113,5	78,8	69,9	92,9	67,1
	B 116,8	78,1	91,3	85,2	79,4	86,3	95,4					

a Ceny bieżące bez VAT. b W przedsiębiorstwach, w których liczba pracujących przekracza 9 osób.



**WYBRANE DANE O WOJEWÓDZTWIE PODLASKIM (dok.)**

WYSZCZEGÓLNIENIE A – 2012 r. B – 2013 r.		I	II	III	IV	V	VI	VII	VIII	IX	X	XI	XII
Mieszkania oddane do użytkowania (od początku roku) ..	A	270	570	800	1203	1522	2012	2221	2759	3261	3591	4090	4525
	B	326	468	689	1047	1290	1490	1954					
analogiczny okres poprzedniego roku = 100 .....	A	97,1	108,2	97,1	118,3	122,4	127,3	112,2	116,8	121,0	119,1	116,5	101,9
	B	120,7	82,1	86,1	87,0	84,8	74,1	88,0					
Sprzedaż detaliczna towarów <sup>a</sup> (w cenach bieżących):													
poprzedni miesiąc = 100 .....	A	77,0	100,9	119,0	96,3	105,8	97,5	104,2	99,2	91,2	100,8	91,9	106,4
	B	83,4	98,2	120,1	99,0	97,4	103,5	106,5					
analogiczny miesiąc poprzedniego roku = 100 .....	A	121,4	111,7	108,2	102,2	108,7	107,6	109,8	104,6	93,6	96,5	93,0	85,3
	B	92,4	89,8	90,6	93,2	85,8	91,0	93,0					
Wskaźnik rentowności obrotu w przedsiębiorstwach <sup>b</sup> niefinansowych w %:													
brutto <sup>c</sup> .....	A	.	.	2,4	.	.	2,4	.	.	1,8	.	.	1,8
	B	.	.	3,6	.	.	3,7	.					
netto <sup>d</sup> .....	A	.	.	1,8	.	.	1,9	.	.	1,4	.	.	1,3
	B	.	.	2,6	.	.	3,0	.					
Nakłady inwestycyjne w przedsiębiorstwach <sup>b</sup> (w cenach bieżących) w mln zł													
	A	.	.	183,1	.	.	454,3	.	.	822,7	.	.	1082,4
	B	.	.	174,0	.	.	419,9	.					
analogiczny okres poprzedniego roku = 100 (ceny bieżące)	A	.	.	88,2	.	.	99,1	.	.	111,3	.	.	115,0
	B	.	.	95,1	.	.	92,4	.					
Podmioty gospodarki narodowej w rejestrze REGON <sup>e</sup> (stan w końcu okresu)													
	A	91390	91424	91800	92176	92618	92864	93099	93344	93702	94100	94556	94721
	B	94662	94940	95129	95257	95556	95918	96151					
w tym spółki handlowe .....	A	4765	4785	4811	4856	4895	4920	4939	4957	4990	5035	5072	5115
	B	5162	5199	5225	5260	5285	5312	5348					
w tym z udziałem kapitału zagranicznego .....	A	561	564	573	583	587	592	593	595	600	601	607	612
	B	616	625	630	637	641	645	650					

a W przedsiębiorstwach, w których liczba pracujących przekracza 9 osób. b W których liczba pracujących przekracza 49 osób; dane prezentowane są narastająco. c Relacja wyniku finansowego brutto do przychodów z całokształtu działalności. d Relacja wyniku finansowego netto do przychodów z całokształtu działalności. e Bez osób prowadzących gospodarstwa indywidualne w rolnictwie.