



URZĄD STATYSTYCZNY W BIAŁYMSTOKU  
ul. Krakowska 13, 15-959 Białystok



Kontakt: e-mail: SekretariatUSBST@stat.gov.pl  
tel. 85 749 77 00  
faks 85 749 77 79

Internet: [www.stat.gov.pl/urzedzy/bialystok](http://www.stat.gov.pl/urzedzy/bialystok)

## KOMUNIKAT O SYTUACJI SPOŁECZNO-GOSPODARCZEJ WOJEWÓDZTWA PODLASKIEGO WE WRZEŚNIU 2013 R.

Nr 9/2013

opublikowany 28.10.2013 r.

\*\*\*

- ⇒ W okresie styczeń–wrzesień 2013 r. przeciętne zatrudnienie w sektorze przedsiębiorstw zmniejszyło się w skali roku o 1,9%, podczas gdy rok wcześniej zanotowano jego wzrost. Stopa bezrobocia rejestrowanego we wrześniu br. wyniosła 14,6% i utrzymała się na poziomie z poprzedniego miesiąca, ale zwiększyła się w odniesieniu do zaobserwowanej przed rokiem.
- ⇒ W okresie pierwszych dziewięciu miesięcy 2013 r. wzrost przeciętnych miesięcznych wynagrodzeń brutto w sektorze przedsiębiorstw w ujęciu rocznym wyniósł 2,2% i był niższy od zanotowanego rok wcześniej.
- ⇒ We wrześniu br. ceny większości towarów i usług konsumpcyjnych wzrosły w skali roku. Znaczne zmiany nastąpiły w grupie artykułów żywnościowych, wśród których najwięcej zdrożały warzywa i owoce, natomiast najbardziej staniał cukier. W mniejszym stopniu zmieniły się ceny towarów nieżywnościowych i usług.
- ⇒ Na rynku rolnym w okresie styczeń–wrzesień br., w porównaniu z analogicznym okresem roku ubiegłego, stwierdzono wzrost cen skupu ziemniaków oraz żywca wieprzowego, drobiowego i mleka, zaś spadek cen zbóż i żywca wołowego. Jednocześnie na targowiskach zdrożały ziemniaki oraz większość zwierząt gospodarskich, a staniały zboża.
- ⇒ Produkcja sprzedana przemysłu w okresie pierwszych dziewięciu miesięcy 2013 r. kształtowała się nadal na poziomie wyższym niż przed rokiem (o 5,4%). Zmniejszyła się natomiast wartość produkcji budowlano-montażowej w skali roku (o 23,5%), podczas gdy rok wcześniej zaobserwowano jej wzrost.
- ⇒ Liczba mieszkań oddanych do użytkowania w ciągu pierwszych trzech kwartałów br. spadła w odniesieniu do analogicznego okresu 2012 r. (o 14,1%), wobec jej wzrostu zanotowanego przed rokiem. W analizowanym okresie zmniejszyła się także liczba mieszkań, których budowę rozpoczęto i na których realizację wydano pozwolenia.
- ⇒ W okresie styczeń–wrzesień br. zaobserwowano spadek sprzedaży detalicznej (o 9,0%) i hurtowej towarów (o 1,0%) w skali roku, podczas gdy rok wcześniej stwierdzono wzrost sprzedaży detalicznej, a niewielki spadek sprzedaży hurtowej.

## SPIS TREŚCI

	Strona
Rynek pracy .....	4
Wynagrodzenia .....	8
Ceny detaliczne .....	10
Rolnictwo .....	11
Przemysł i budownictwo .....	15
Budownictwo mieszkaniowe .....	17
Rynek wewnętrzny .....	19
Wybrane dane o województwie podlaskim .....	21

## UWAGI OGÓLNE

*Prezentowane w Komunikacie dane:*

- o zatrudnieniu, wynagrodzeniach oraz produkcji sprzedanej przemysłu i budownictwa, produkcji budowlano-montażowej, a także o sprzedaży detalicznej i hurtowej towarów dotyczą podmiotów gospodarczych, w których liczba pracujących przekracza 9 osób,
- o sektorze przedsiębiorstw dotyczą podmiotów prowadzących działalność gospodarczą w zakresie: leśnictwa i pozyskiwania drewna; rybołówstwa w wodach morskich; górnictwa i wydobywania; przetwórstwa przemysłowego; wytwarzania i zaopatrywania w energię elektryczną, gaz, parę wodną, gorącą wodę i powietrze do układów klimatyzacyjnych; dostawy wody; gospodarowania ściekami i odpadami oraz działalności związanej z rekultywacją; budownictwa; handlu hurtowego i detalicznego; naprawy pojazdów samochodowych, włączając motocykle; transportu i gospodarki magazynowej; działalności związanej z zakwaterowaniem i usługami gastronomicznymi; informacji i komunikacji; działalności związanej z obsługą rynku nieruchomości; działalności prawniczej, rachunkowo-księgowej i doradztwa podatkowego, działalności firm centralnych (head offices); doradztwa związanego z zarządzaniem; działalności w zakresie architektury i inżynierii; badań i analiz technicznych; reklamy, badania rynku i opinii publicznej; pozostałej działalności profesjonalnej, naukowej i technicznej; działalności w zakresie usług administrowania i działalności wspierającej; działalności związanej z kulturą, rozrywką i rekreacją; naprawy i konserwacji komputerów i artykułów użytku osobistego i domowego; pozostałej indywidualnej działalności usługowej,
- o cenach detalicznych dotyczą towarów żywnościowych i nieżywnościowych oraz usług, które pochodzą z notowań cen prowadzonych przez ankieterów w wybranych punktach sprzedaży, w wytypowanych rejonach badania cen; ceny żywności notowane są raz w miesiącu z wyjątkiem owoców i warzyw, w zakresie których notowania cen prowadzone są dwa razy w miesiącu,
- o skupie produktów rolnych obejmują skup od producentów z terenu województwa; ceny podano bez podatku VAT,
- o wynikach finansowych przedsiębiorstw oraz nakładach inwestycyjnych dotyczą podmiotów gospodarczych prowadzących księgi rachunkowe (z wyjątkiem przedsiębiorstw rolnictwa, leśnictwa, łowiectwa i rybactwa, działalności finansowej i ubezpieczeniowej oraz szkół wyższych), w których liczba pracujących przekracza 49 osób.

*Dane w ujęciu wartościowym wyrażone są w cenach bieżących i stanowią podstawę dla obliczenia wskaźników struktury. Wskaźniki dynamiki zaprezentowano na podstawie wartości w cenach bieżących, z wyjątkiem przemysłu, dla którego wskaźniki dynamiki podano na podstawie wartości w cenach stałych (średnie ceny bieżące 2010 r.).*

*Liczby względne (wskaźniki, odsetki) wyliczono na podstawie danych bezwzględnych, wyrażonych z większą dokładnością niż podane w tekście i tablicach.*

*Dane prezentuje się w układzie Polskiej Klasyfikacji Działalności – PKD 2007.*

W Komunikację zastosowano skróty nazw niektórych poziomów klasyfikacyjnych; zestawienie zastosowanych skrótów i pełnych nazw podaje się poniżej:

**skrót**

**pełna nazwa**

**sekcje PKD**

wytwarzanie i zaopatrywanie w energię elektryczną, gaz, parę wodną i gorącą wodę	wytwarzanie i zaopatrywanie w energię elektryczną, gaz, parę wodną, gorącą wodę i powietrze do układów klimatyzacyjnych
handel; naprawa pojazdów samochodowych	handel hurtowy i detaliczny; naprawa pojazdów samochodowych, włączając motocykle
zakwaterowanie i gastronomia	działalność związana z zakwaterowaniem i usługami gastronomicznymi
obsługa rynku nieruchomości	działalność związana z obsługą rynku nieruchomości
administrowanie i działalność wspierająca	działalność w zakresie usług administrowania i działalność wspierająca

**działy PKD**

produkcja wyrobów z drewna, korka, słomy i wikliny	produkcja wyrobów z drewna, oraz korka z wyłączeniem mebli; produkcja wyrobów ze słomy i materiałów używanych do wyplatania
produkcja wyrobów z metali	produkcja metalowych wyrobów gotowych, z wyłączeniem maszyn i urządzeń
produkcja maszyn i urządzeń	produkcja maszyn i urządzeń, gdzie indziej niesklasyfikowana
produkcja pojazdów samochodowych, przyczep i naczep	produkcja pojazdów samochodowych, przyczep i naczep, z wyłączeniem motocykli
budowa budynków	roboty budowlane związane ze wznoszeniem budynków
budowa obiektów inżynierii lądowej i wodnej	roboty związane z budową obiektów inżynierii lądowej i wodnej

**ZNAKI UMOWNE**

Kreska	(–)	—	zjawisko nie wystąpiło.
Kropka	(.)	—	zupełny brak informacji albo brak informacji wiarygodnych.
Znak	(x)	—	wypełnienie pozycji jest niemożliwe lub niecelowe.
Znak	(*)	—	oznacza, że dane zostały zmienione w stosunku do już opublikowanych.
Znak	(Δ)	—	oznacza, że nazwy zostały skrócone w stosunku do obowiązującej klasyfikacji.

**Dane charakteryzujące województwo podlaskie można również znaleźć w publikacjach statystycznych wydawanych przez Urząd Statystyczny w Białymstoku oraz w publikacjach ogólnopolskich GUS.**

**Przy publikowaniu danych US prosimy o podanie źródła.**

## RYNEK PRACY

**Przeciętne zatrudnienie w sektorze przedsiębiorstw** we wrześniu br. ukształtowało się na poziomie 97,3 tys. osób, tj. o 0,3% wyższym od zanotowanego w poprzednim miesiącu, a w odniesieniu do analogicznego okresu 2012 r. zmniejszyło się o 1,5% (we wrześniu ubiegłego roku jego wysokość nie uległa istotnej zmianie w ujęciu rocznym). **Stopa bezrobocia** była nadal wyższa niż przed rokiem (14,6% wobec 13,8%).

W okresie styczeń–wrzesień br. przeciętne zatrudnienie w sektorze przedsiębiorstw wyniosło 97,2 tys. osób i było o 1,9% niższe od zanotowanego w analogicznym okresie poprzedniego roku.

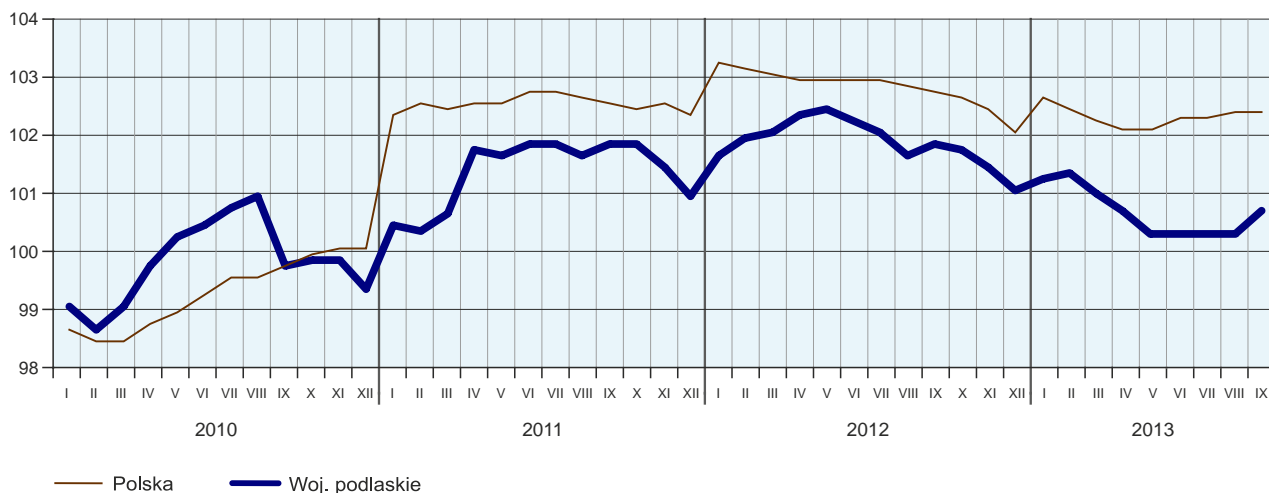
Przeciętne zatrudnienie w sektorze przedsiębiorstw kształtowało się następująco:

Wyszczególnienie	IX 2013		I–IX 2013	
	w tys.	IX 2012=100	w tys.	I–IX 2012=100
<b>O g ó ł e m</b> .....	<b>97,3</b>	<b>98,5</b>	<b>97,2</b>	<b>98,1</b>
w tym:				
Przemysł .....	46,5	99,0	46,2	98,4
w tym:				
przetwórstwo przemysłowe .....	41,8	98,9	41,6	98,5
wytwarzanie i zaopatrywanie w energię elektryczną, gaz, parę wodną i gorącą wodę <sup>Δ</sup> .....	1,6	98,2	1,6	98,8
Budownictwo .....	10,0	96,9	9,7	93,9
Handel; naprawa pojazdów samochodowych <sup>Δ</sup> .....	22,9	96,0	23,1	96,0
Transport i gospodarka magazynowa .....	5,1	104,0	5,0	102,1
Zakwaterowanie i gastronomia <sup>Δ</sup> .....	1,7	97,9	1,7	99,9
Informacja i komunikacja .....	1,0	101,4	1,1	99,5
Obsługa rynku nieruchomości <sup>Δ</sup> .....	2,2	100,8	2,2	101,7
Administrowanie i działalność wspierająca <sup>Δ</sup> .....	2,9	104,2	3,1	110,0
Działalność związana z kulturą, rozrywką i rekreacją .....	1,9	100,5	1,9	104,0

W odniesieniu do pierwszych trzech kwartałów ubiegłego roku spadek przeciętnego zatrudnienia miał miejsce przede wszystkim w budownictwie (o 6,1%), handlu; naprawie pojazdów samochodowych (o 4,0%), oraz w przetwórstwie przemysłowym (o 1,5%), natomiast wzrost odnotowano w administrowaniu i działalności wspierającej (o 10,0%), działalności związanej z kulturą, rozrywką i rekreacją (o 4,0%), a także w transporcie i gospodarce magazynowej (o 2,1%). Wśród działów o znaczącym udziale w zatrudnieniu, w stosunku do analogicznego okresu ubiegłego roku najgłębszy jego spadek odnotowano w jednostkach zajmujących się budową obiektów inżynierii lądowej i wodnej (o 16,4%), budową budynków (o 5,8%), handlem detalicznym (o 5,5%), gastronomią (o 3,9%), produkcją artykułów spożywczych (o 3,3%), jak również działalnością detektywistyczną i ochroniarską (o 2,7%). Wyższe niż przed rokiem zatrudnienie zanotowano głównie w działalności związanej z utrzymaniem porządku w budynkach i zagospodarowaniem zieleni (o 17,9%), działalności związanej z oprogramowaniem i doradztwem w zakresie informatyki (o 9,1%), działalności związanej z kulturą, rozrywką i rekreacją (o 7,5%), produkcji mebli (o 7,1%), a także w zakwaterowaniu (o 4,8%).

## PRZECIĘTNE ZATRUDNIENIE W SEKTORZE PRZEDSIĘBIORSTW

(przeciętna miesięczna 2010 = 100)



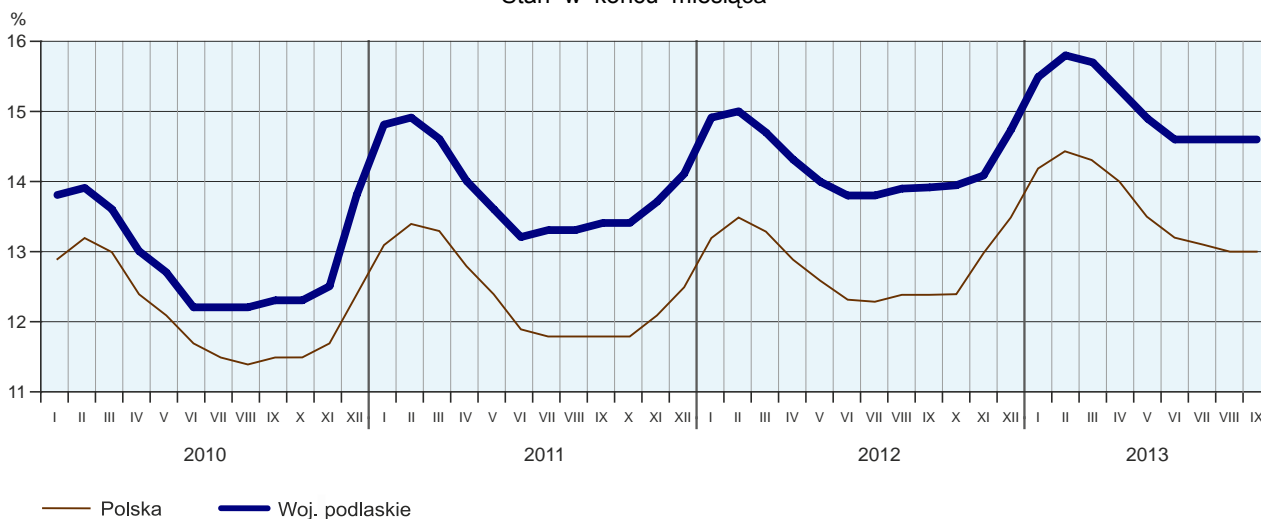
W końcu września 2013 r. liczba **bezrobotnych zarejestrowanych** w urzędach pracy wyniosła 68079 osób i była o 213 osób (o 0,3%) mniejsza od zanotowanej w poprzednim miesiącu i o 3360 osób (o 5,2%) wyższa niż przed rokiem. Kobiety stanowiły 46,8% ogółu zarejestrowanych bezrobotnych (rok wcześniej 48,0%).

Liczba bezrobotnych i stopa bezrobocia kształtowały się następująco:

Wyszczególnienie	IX 2012	2013	
		VIII	IX
Bezrobotni zarejestrowani (stan w końcu miesiąca) .....	64719	68292	68079
Bezrobotni nowo zarejestrowani (w ciągu miesiąca) .....	7324	6099	7455
Bezrobotni wyrejestrowani (w ciągu miesiąca) .....	7603	5947	7668
Stopa bezrobocia rejestrowanego (stan w końcu miesiąca) w % .....	13,8	14,6*	14,6

## STOPA BEZROBOCIA REJESTROWANEGO

Stan w końcu miesiąca



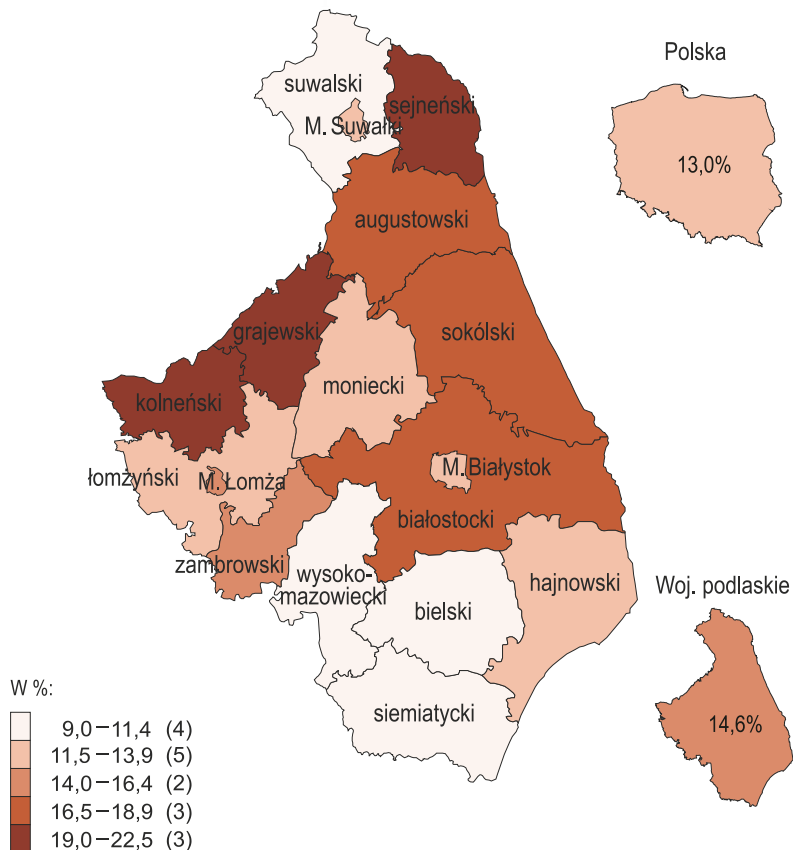
**Stopa bezrobocia rejestrowanego** wyniosła 14,6% i w porównaniu z poprzednim miesiącem nie uległa zmianie, a w odniesieniu do analogicznego okresu 2012 r. wzrosła o 0,8 p. proc.

Do powiatów o najwyższej stopie bezrobocia należały: grajewski (22,5%), kolneński (19,8%) oraz sejneński (19,7%), a najniższa stopa bezrobocia wystąpiła w powiatach wysokomazowieckim (9,0%) i bielskim (9,2%).

W porównaniu z analogicznym okresem poprzedniego roku stopa bezrobocia wzrosła w 15 powiatach, przy czym najbardziej w białostockim i hajnowskim (o 1,3 p. proc.), natomiast spadła w powiecie sejneńskim (o 1,0 p. proc.), a w powiecie łomżyńskim utrzymała się na poziomie sprzed roku.

### STOPA BEZROBOCIA REJESTROWANEGO WEDŁUG POWIATÓW W 2013 R.

Stan w końcu września



W nawiasach podano liczbę powiatów.

We wrześniu 2013 r. w urzędach pracy **zarejestrowano** 7455 osób bezrobotnych, tj. o 22,2% więcej niż przed miesiącem i o 1,8% więcej niż przed rokiem. W stosunku do analogicznego okresu poprzedniego roku zwiększył się udział osób rejestrujących się po raz kolejny w liczbie nowo zarejestrowanych ogółem (o 1,6 p. proc. do 73,4%). Wzrósł również odsetek osób zwolnionych z przyczyn dotyczących zakładu pracy (o 0,5 p. proc. do 3,4%). Spadł natomiast udział osób dotychczas niepracujących (o 1,2 p. proc. do 29,2%) oraz absolwentów (o 0,6 p. proc. do 19,3%).

W omawianym okresie z ewidencji bezrobotnych **wyrejestrowano** 7668 osób, tj. o 28,9% więcej niż w poprzednim miesiącu i o 0,9% więcej niż rok wcześniej. Z tytułu podjęcia pracy (jako głównej przyczyny wyrejestrowania) z rejestru bezrobotnych wyłączono 3852 osoby (przed rokiem 3376 osób). Udział tej kategorii osób w ogólnej liczbie wyrejestrowanych w ujęciu rocznym uległ zwiększeniu (o 5,8 p. proc. do 50,2%). Wzrósł również odsetek osób, które nabyły prawa emerytalne lub rentowe (o 0,1 p. proc. do 0,6%), osób, które utraciły status bezrobotnego w wyniku niepotwierdzenia gotowości do podjęcia pracy (o 2,6 p. proc. do 23,9%), jak również tych, które dobrowolnie zrezygnowały ze statusu bezrobotnego (o 1,1 p. proc. do 8,5%). Obniżył się natomiast udział osób wyrejestrowanych w związku z rozpoczęciem szkolenia lub stażu u pracodawców (o 10,4 p. proc. do 8,2%)

W końcu września br. **bez prawa do zasiłku** pozostawało 60916 bezrobotnych, a ich udział w ogólnej liczbie bezrobotnych wzrósł w porównaniu z zanotowanym w analogicznym miesiącu ubiegłego roku (o 1,3 p. proc. do 89,5%).

Bezrobotni będący w **szczególnej sytuacji na rynku pracy** w końcu września 2013 r. stanowili 91,5% ogółu bezrobotnych (przed rokiem 91,6%). Do tej grupy zaliczane są m.in. osoby do 25 roku życia, których udział w liczbie zarejestrowanych ogółem zmniejszył się w skali roku (o 1,5 p. proc. do 20,5%). Wzrósł natomiast odsetek bezrobotnych bez kwalifikacji zawodowych (o 1,1 p. proc. do 31,8%), osób powyżej 50 roku życia (o 1,2 p. proc. do 24,1%) oraz osób samotnie wychowujących co najmniej jedno dziecko w wieku do 18 roku życia (o 0,2 p. proc. do 7,2%). Zwiększeniu uległ również udział osób niepełnosprawnych (o 0,2 p. proc. do 5,8%) i osób długotrwale bezrobotnych (o 0,4 p. proc. do 57,0%).

Liczba bezrobotnych zwiększyła się w ujęciu rocznym w większości wymienionych kategorii, a najbardziej wśród osób powyżej 50 roku życia (o 10,7%).

Udział wybranych kategorii bezrobotnych będących w szczególnej sytuacji na rynku pracy w ogólnej liczbie bezrobotnych zarejestrowanych kształtował się następująco:

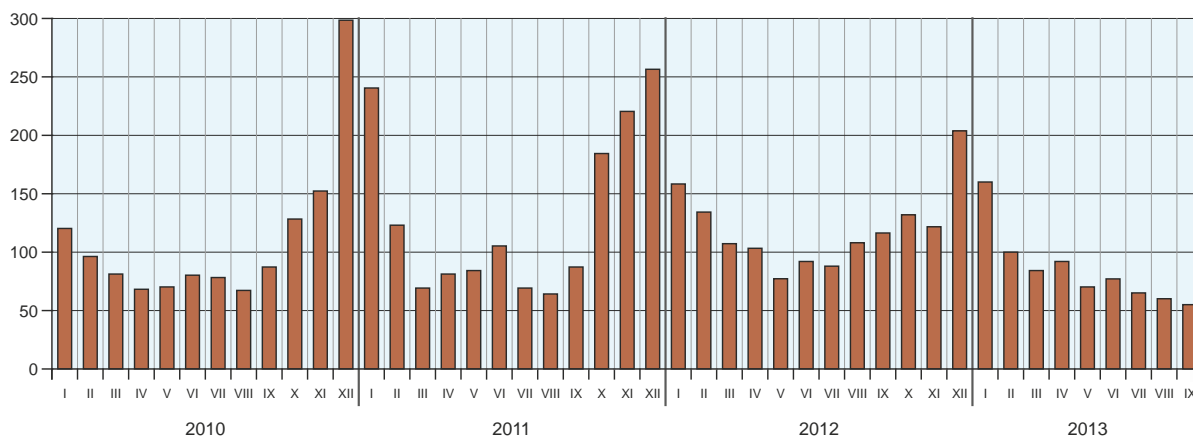
Kategorie bezrobotnych	IX 2012	2013	
		VIII	IX
w % ogólnej liczby bezrobotnych			
Do 25 roku życia .....	22,0	19,9	20,5
Długotrwale bezrobotni <sup>a</sup> .....	56,6	56,2	57,0
Powyżej 50 roku życia .....	22,9	23,9	24,1
Bez kwalifikacji zawodowych .....	30,7	31,8	31,8
Samotnie wychowujący co najmniej jedno dziecko w wieku do 18 roku życia .....	7,0	7,1	7,2
Niepełnosprawni .....	5,6	5,7	5,8

<sup>a</sup> Do długotrwale bezrobotnych zalicza się osoby pozostające w rejestrze powiatowego urzędu pracy łącznie przez okres ponad 12 miesięcy w okresie ostatnich 2 lat, z wyłączeniem okresów odbywania stażu i przygotowania zawodowego w miejscu pracy.

We wrześniu 2013 r. do urzędów pracy zgłoszono 1845 **ofert zatrudnienia**, tj. o 208 mniej niż przed miesiącem i o 500 mniej niż rok wcześniej. W końcu miesiąca na 1 ofertę pracy przypadało 55 bezrobotnych (przed miesiącem 60, przed rokiem 113).

### LICZBA BEZROBOTNYCH NA 1 OFERTĘ PRACY

Stan w końcu okresu



Z danych urzędów pracy wynika, że według stanu w końcu września br. 16 zakładów pracy zapowiedziało zwolnienie w najbliższym czasie 239 pracowników (przed rokiem odpowiednio 14 zakładów i 141 pracowników).

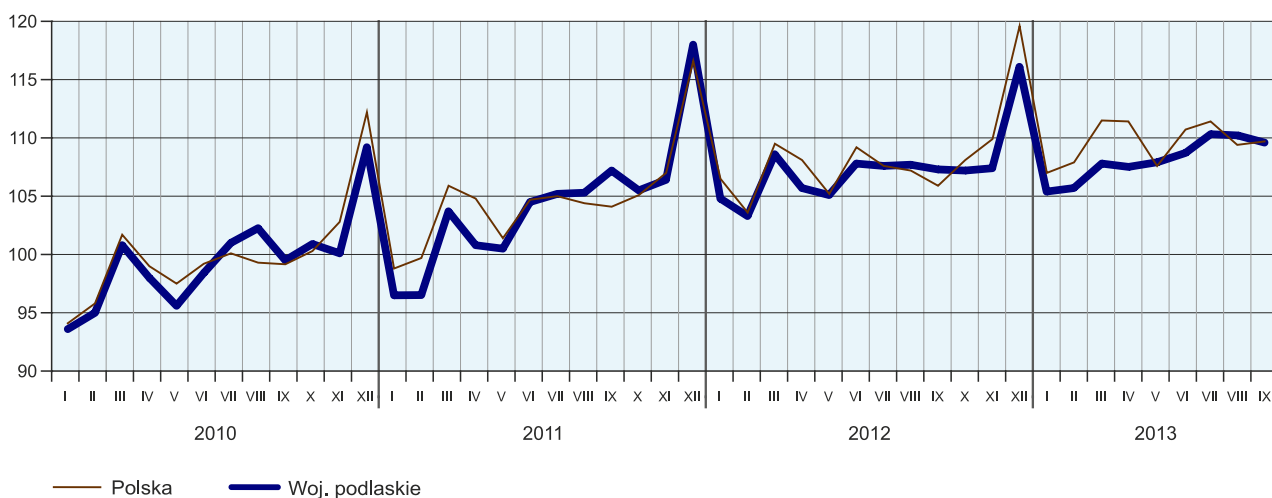
\*\*\*

## WYNAGRODZENIA

We wrześniu br. przeciętne miesięczne wynagrodzenie brutto w sektorze przedsiębiorstw osiągnęło poziom 3185,21 zł, tj. o 2,4% wyższy niż w analogicznym okresie ubiegłego roku (rok wcześniej wzrosło odpowiednio o 0,1%).

### PRZECIĘTNE MIESIĘCZNE WYNAGRODZENIE BRUTTO W SEKTORZE PRZEDSIĘBIORSTW

(przeciętna miesięczna 2010 = 100)



Przeciętne miesięczne wynagrodzenia brutto w sektorze przedsiębiorstw kształtowały się następująco:

Wyszczególnienie	IX 2013		I-IX 2013	
	w zł	IX 2012=100	w zł	I-IX 2012=100
<b>O g ó ł e m</b> .....	<b>3185,21</b>	<b>102,4</b>	<b>3148,56</b>	<b>102,2</b>
w tym:				
Przemysł .....	3206,45	103,9	3181,37	102,3
w tym:				
przetwórstwo przemysłowe .....	3144,81	103,9	3112,74	101,9
wytwarzanie i zaopatrywanie w energię elektryczną, gaz, parę wodną i gorącą wodę <sup>Δ</sup> .....	4521,37	106,5	4717,81	108,1
Budownictwo .....	3736,78	101,1	3769,13	104,0
Handel; naprawa pojazdów samochodowych <sup>Δ</sup> .....	2869,80	102,3	2824,28	102,0
Transport i gospodarka magazynowa .....	2902,84	100,6	2951,39	102,4
Zakwaterowanie i gastronomia <sup>Δ</sup> .....	2148,63	92,0	2128,77	93,6
Informacja i komunikacja .....	4434,89	106,2	4500,89	106,7
Obsługa rynku nieruchomości <sup>Δ</sup> .....	3697,31	106,9	3518,86	103,7
Administrowanie i działalność wspierająca <sup>Δ</sup> .....	1904,64	102,1	1915,76	101,4
Działalność związana z kulturą, rozrywką i rekreacją .....	3527,89	97,4	3537,93	100,5

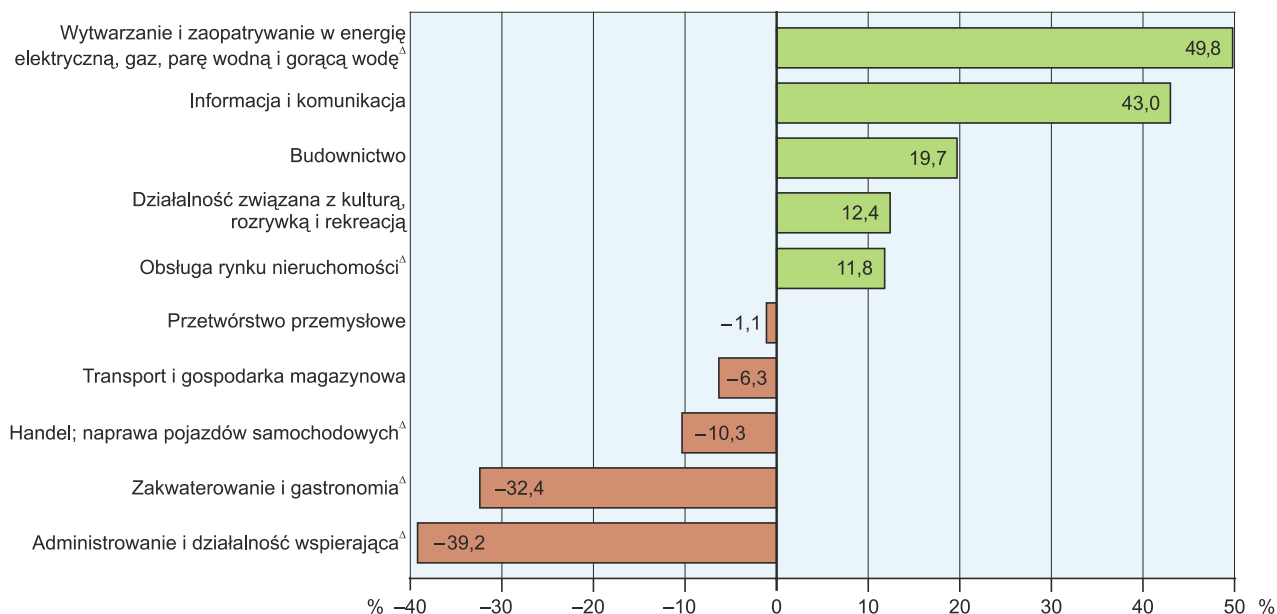


W okresie trzech kwartałów br. przeciętne miesięczne wynagrodzenie brutto w sektorze przedsiębiorstw ukształtowało się na poziomie 3148,56 zł, tj. o 2,2% wyższym niż przed rokiem.

W porównaniu z okresem styczeń–wrzesień ubiegłego roku wzrost przeciętnych miesięcznych wynagrodzeń wystąpił w większości sekcji sektora przedsiębiorstw, przy czym najwyższy odnotowano w wytwarzaniu i zaopatrywaniu w energię elektryczną, gaz, parę wodną i gorącą wodę (o 8,1%), informacji i komunikacji (o 6,7%), a także w budownictwie (o 4,0%). Niższy niż przed rokiem poziom przeciętnych wynagrodzeń zanotowano w sekcji zakwaterowanie i gastronomia (o 6,4%).

W okresie pierwszych dziewięciu miesięcy br. wynagrodzenie zdecydowanie wyższe od przeciętnego w województwie otrzymali m.in. pracujący w sekcjach: wytwarzanie i zaopatrywanie w energię elektryczną, gaz, parę wodną i gorącą wodę (o 49,8%), informacja i komunikacja (o 43,0%), a także budownictwo (o 19,7%). Płace znacznie poniżej średniej uzyskali zatrudnieni w jednostkach zajmujących się m.in. administrowaniem i działalnością wspierającą (o 39,2%) oraz zakwaterowaniem i gastronomią (o 32,4%).

**ODCHYLENIA WZGLĘDNE PRZECIĘTNYCH MIESIĘCZNYCH WYNAGRODZEŃ BRUTTO  
OD ŚREDNIEGO WYNAGRODZENIA W SEKTORZE PRZEDSIĘBIORSTW W WOJEWÓDZTWIE  
W OKRESIE STYCZEŃ–WRZESIEŃ 2013 R.**



W ciągu dziewięciu miesięcy 2013 r. zatrudnieni w jednostkach sektora przedsiębiorstw przepracowali łącznie 128,5 mln godzin, tj. o 3,6% mniej niż w analogicznym okresie poprzedniego roku. Najwięcej godzin przepracowano w sekcjach przetwórstwo przemysłowe – 54,6 mln (42,5% ogółu) oraz handel; naprawa pojazdów samochodowych – 30,5 mln (23,7% ogółu). W porównaniu z analogicznym okresem 2012 r. liczba przepracowanych godzin zmniejszyła się m.in. w handlu; naprawie pojazdów samochodowych (o 6,0%), budownictwie (o 5,8%), a także w przetwórstwie przemysłowym (o 3,7%), natomiast jej najwyższy wzrost odnotowano w sekcjach administrowanie i działalność wspierająca (o 6,1%) oraz działalność związana z kulturą, rozrywką i rekreacją (o 4,0%).

Średni czas przepracowany w ciągu miesiąca przez 1 zatrudnionego w sektorze przedsiębiorstw w okresie styczeń–wrzesień 2013 r. wyniósł 146,9 godziny, tj. o 1,7% mniej niż rok wcześniej. Przeciętne wynagrodzenie godzinowe ukształtowało się na poziomie 21,43 zł i w porównaniu z analogicznym okresem 2012 r. wzrosło o 4,0%. W omawianym okresie wynagrodzenie za godzinę zwiększyło się w większości sekcji, przy

czym w wytwarzaniu i zaopatrywaniu w energię elektryczną, gaz, parę wodną i gorącą wodę – o 10,3%, administrowaniu i działalności wspierającej – o 5,1%, informacji i komunikacji – o 4,8%, a w obsłudze rynku nieruchomości – o 4,4%. Spadek godzinowego wynagrodzenia stwierdzono w jednej sekcji, tj. w zakwaterowaniu i gastronomii – o 3,3%. Najwyższe wynagrodzenie za przepracowaną godzinę otrzymali zatrudnieni w sekcji wytwarzanie i zaopatrywanie w energię elektryczną, gaz, parę wodną i gorącą wodę – 33,58 zł, a najniższe w administrowaniu i działalności wspierającej – 13,59 zł.

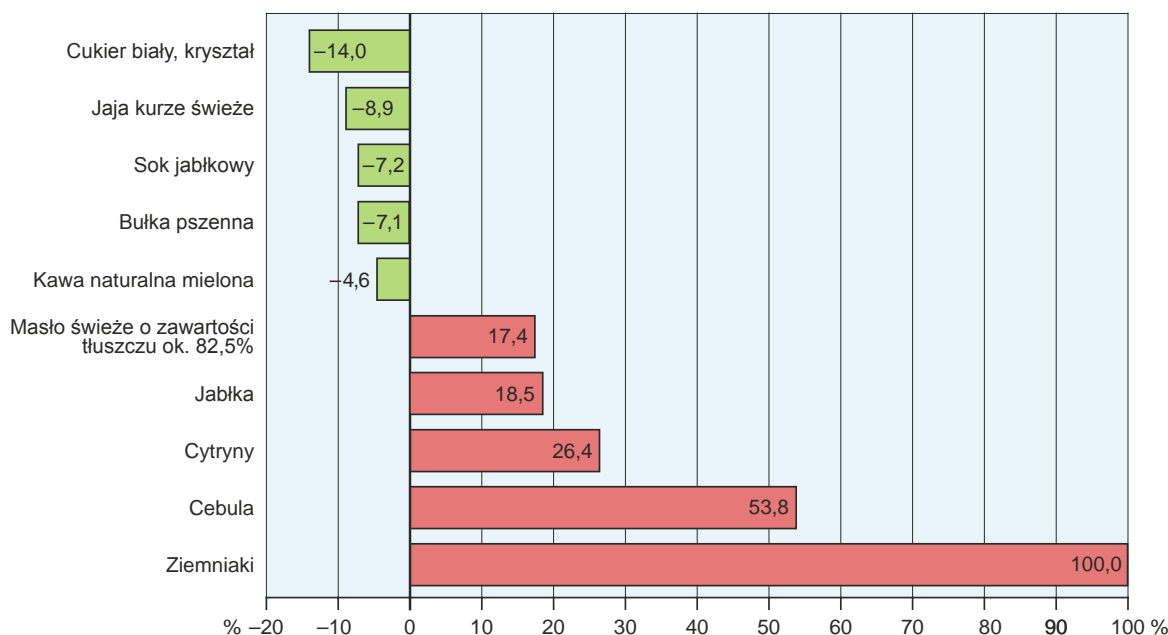
\*\*\*

## CENY DETALICZNE

Ceny detaliczne większości artykułów żywnościowych we wrześniu br. były wyższe niż w analogicznym okresie ubiegłego roku. Najwyższy wzrost cen wystąpił w grupie warzyw i owoców. Cena ziemniaków wzrosła aż 2-krotnie, znacznie zdrożały także: cebula (o 53,8%), cytryny (o 26,4%) oraz jabłka (o 18,5%). Droższe niż przed rokiem było również masło świeże o zawartości tłuszczu ok. 82,5% (o 17,4%). Mniej niż rok temu konsumenci płacili za cukier biały, kryształ (o 14,0%) i jaja kurze świeże (o 8,9%). Obniżeniu uległy również ceny soku jabłkowego (o 7,2%), bułki pszennej (o 7,1%) oraz kawy naturalnej mielonej (o 4,6%).

### ZMIANY CEN DETALICZNYCH WYBRANYCH ARTYKUŁÓW ŻYWNOŚCIOWYCH WE WRZEŚNIU 2013 R.

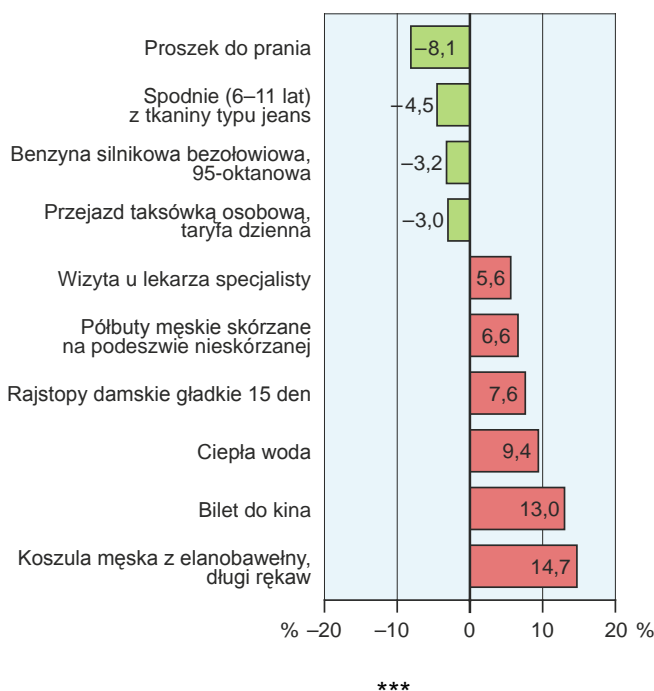
(wzrost/spadek w stosunku do analogicznego okresu roku poprzedniego)



Mniejszym zmianom w skali roku uległy ceny większości artykułów nieżywnościowych i usług konsumpcyjnych. Najwyższy wzrost zanotowano w przypadku ceny koszuli męskiej z elanobawełny, długi rękaw (o 14,7%) i biletu do kina (o 13,0%). Więcej niż w analogicznym okresie roku ubiegłego należało zapłacić za rajstopy damskie gładkie 15 den (o 7,6%), półbuty męskie skórzane na podszwie nieskórzanej (o 6,6%) oraz wizytę u lekarza specjalisty (o 5,6%). Zwiększyły się również opłaty związane z dostawą ciepłej i zimnej wody z miejskiej sieci wodociągowej (odpowiednio o 9,4% i 3,5%). Tańsze niż przed rokiem były m.in. proszek do prania (o 8,1%), spodnie (6–11 lat) z tkaniny typu jeans (o 4,5%), benzyna silnikowa bezołowiowa, 95-oktanowa (o 3,2%) oraz przejazd taksówką osobową, taryfa dzienna (o 3,0%).

## ZMIANY CEN DETALICZNYCH WYBRANYCH ARTYKUŁÓW NIEŻYWNOŚCIOWYCH I USŁUG KONSUMPCYJNYCH WE WRZEŚNIU 2013 R.

(wzrost/spadek w stosunku do analogicznego okresu roku poprzedniego)



### ROLNICTWO

We wrześniu br. średnia temperatura powietrza na obszarze województwa podlaskiego<sup>1</sup> wyniosła 11,4°C i była o 0,3°C niższa od średniej z lat 1971–2000. Temperaturę maksymalną (23,6°C) zanotowano w Suwałkach, natomiast minimalną (minus 1,6°C) na terenie Białegostoku. Średnia suma opadów atmosferycznych ukształtowała się na poziomie 160,4 mm i przekroczyła prawie 3-krotnie normę wieloletnią. Liczba dni z opadami wyniosła 17 w Suwałkach, a 22 w Białymstoku.

W pierwszych dniach września utrzymująca się od miesiąca susza utrudniała wykonywanie podorywek na glebach zwięzłych i przygotowanie pól pod zasiewy zbóż. Panujące w tym czasie niekorzystne warunki pogodowe nie pozwoliły rolnikom na zasianie rzepaku ozimego na zaplanowanej powierzchni. Szacuje się, że areał jego uprawy będzie o ok. 20% mniejszy niż w poprzednim roku. Intensywne opady, które wystąpiły w drugiej dekadzie miesiąca, przerwały rozpoczęte prace przedsiewne i wykopki ziemniaków. Spowodowały także podtopienia gruntów ornych i użytków zielonych. Zbiór ziemniaków oraz roślin okopowych i warzyw był możliwy dopiero w ostatniej dekadzie września.

Skup zbóż kształtował się następująco:

Wyszczególnienie	VII–IX 2013		IX 2013		
	w tys. t	analogiczny okres roku poprzedniego= =100	w tys. t	IX 2012=100	VIII 2013=100
Ziarno zbóż podstawowych <sup>a</sup> .....	37,4	63,8	6,0	53,7	23,9
w tym:					
pszenica .....	22,0	73,7	4,1	56,1	30,5
żyto .....	6,8	50,0	0,4	26,0	8,1

<sup>a</sup> Obejmuje pszenicę, żyto, jęczmień, owies i pszenżyto, łącznie z mieszkankami zbożowymi; bez ziarna siewnego; bez skupu realizowanego przez osoby fizyczne.

<sup>1</sup> Przeciętne temperatury i sumy opadów obliczono jako średnie arytmetyczne przeciętnych miesięcznych wartości z dwóch stacji hydrologiczno-meteorologicznych Instytutu Meteorologii i Gospodarki Wodnej zlokalizowanych w Białymstoku i Suwałkach.

**Skup zbóż podstawowych** (z mieszankami zbożowymi, bez ziarna siewnego) w okresie lipiec –wrzesień 2013 r. wyniósł 37,4 tys. t i zmniejszył się w skali roku o 36,2%. Skup pszenicy i żyta był niższy od zanotowanego przed rokiem odpowiednio o 26,3% i 50,0%.

We wrześniu br. skupiono 6,0 tys. t zbóż, tj. mniej o 76,1% niż miesiąc wcześniej i o 46,3% niż w analogicznym okresie ubiegłego roku. Zmniejszeniu uległ skup pszenicy i żyta zarówno w skali miesiąca (odpowiednio o 69,5% i 91,9%), jak i roku (odpowiednio o 43,9% i 74,0%).

Skup podstawowych produktów zwierzęcych<sup>a</sup> kształtował się następująco:

Wyszczególnienie	I-IX 2013		IX 2013		
	w tys. t	I-IX 2012=100	w tys. t	IX 2012=100	VIII 2013=100
Żywiec rzeźny <sup>b</sup> .....	155,8	108,5	15,5	115,4	100,3
w tym:					
bydło (bez cieląt) .....	30,6	88,4	2,3	106,3	114,8
trzoda chlewna .....	49,2	109,0	4,3	105,7	98,4
drób .....	73,5	120,1	8,7	124,4	97,9
Mleko <sup>c</sup> .....	1463,9	101,0	162,8	103,1	94,8

<sup>a</sup> W okresie lipiec–wrzesień bez skupu realizowanego przez osoby fizyczne. <sup>b</sup> Obejmuje bydło, cielęta, trzodę chlewną, owce, konie i drób; w wadze żywej. <sup>c</sup> W milionach litrów.

W okresie styczeń–wrzesień br. producenci z województwa podlaskiego dostarczyli do **skupu** 155,8 tys. t **żywca rzeźnego** (w wadze żywej), tj. o 8,5% więcej niż przed rokiem. Wzrost zanotowano w przypadku skupu żywca wieprzowego (o 9,0%) i drobiowego (o 20,1%), zmniejszyła się natomiast ilość skupionego żywca wołowego (o 11,6%).

We wrześniu br. skup żywca rzeźnego ukształtował się na poziomie 15,5 tys. t i był wyższy od zanotowanego w poprzednim miesiącu i przed rokiem odpowiednio o 0,3% i 15,4%. Zarówno w skali miesiąca, jak i roku zwiększyła się podaż podstawowych gatunków zwierząt rzeźnych, z wyjątkiem trzody chlewnej i drobiu w ujęciu miesięcznym.

Przeciętne ceny podstawowych produktów rolnych kształtowały się następująco:

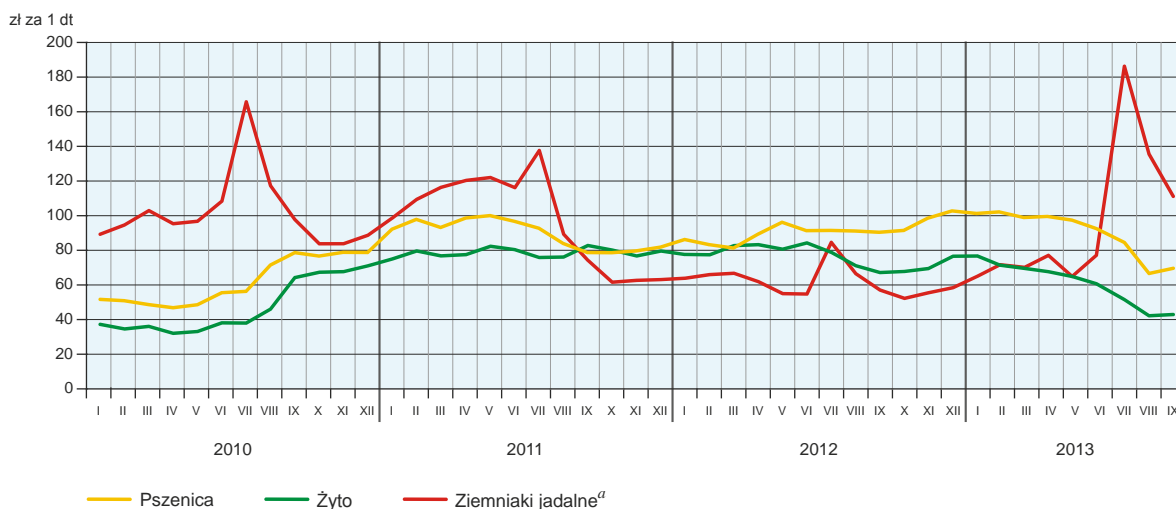
Wyszczególnienie	Ceny w skupie					Ceny na targowiskach				
	I-IX 2013		IX 2013			I-IX 2013		IX 2013		
	w zł	I-IX 2012= =100	w zł	IX 2012= =100	VIII 2013= =100	w zł	I-IX 2012= =100	w zł	IX 2012= =100	VIII 2013= =100
Ziarno zbóż <sup>a</sup> – za 1 dt:										
pszenica .....	84,12	95,9	69,63	78,6	104,5	94,39	98,7	84,95	90,3	99,1
żyto .....	54,82	73,9	42,93	66,3	101,8	66,31	85,8	58,07	78,5	106,6
Ziemniaki <sup>b</sup> – za 1 dt .....	34,79	131,8	31,00	126,4	84,6	93,91	152,5	111,17	204,5	82,0
Żywiec rzeźny – za 1 kg wagi żywej:										
w tym:										
bydło (bez cieląt) .....	6,01	93,1	5,93	91,7	101,3	.	x	.	x	x
trzoda chlewna .....	5,27	100,3	5,62	97,8	97,8	.	x	.	x	x
drób .....	4,28	101,6	4,55	100,4	98,1	.	x	.	x	x
Zwierzęta gospodarskie – za 1 szt.:										
krowa dojna .....	.	x	.	x	x	3261,27	103,9	3430,00	101,6	100,6
jałówka 1-rocznna .....	.	x	.	x	x	1904,07	98,1	1983,33	99,2	102,1
prosię na chów .....	.	x	.	x	x	176,21	106,1	173,66	100,8	106,5
Mleko – za 1 hl .....	134,14	107,3	144,31	117,0	104,3	.	x	.	x	x

<sup>a</sup> W skupie – bez ziarna siewnego. <sup>b</sup> Na targowiskach – jadalne (w lipcu i sierpniu – wczesne).

W okresie pierwszych trzech kwartałów br. na obu rynkach średnie ceny ziarna zbóż były niższe niż przed rokiem. Pszenica w skupie była tańsza o 4,1%, a w obrocie targowiskowym – o 1,3%, natomiast żyto staniało odpowiednio o 26,1% i 14,2%.

We wrześniu br. producenci z województwa podlaskiego, przy spadku podaży, uzyskiwali wyższe niż przed miesiącem **ceny** za dostarczone do skupu ziarno **pszenicy** (o 4,5%) i **żyta** (o 1,8%). W obrocie targowiskowym w skali miesiąca spadła cena pszenicy (o 0,9%), zaś wzrosła cena żyta (o 6,6%). W ujęciu rocznym przeciętna cena skupu pszenicy zmniejszyła się o 21,4%, a żyta – o 33,7%. Podobną sytuację zaobserwowano na targowiskach, gdzie w skali roku pszenica staniała o 9,7%, a żyto – o 21,5%.

### PRZECIĘTNE CENY SKUPU ZBÓŻ I TARGOWISKOWE CENY ZIEMNIAKÓW



<sup>a</sup> W lipcu i sierpniu – wczesne.

W okresie styczeń–wrzesień br. przeciętna **cena ziemniaków** w skupie ukształtowała się na poziomie 34,79 zł za 1 dt i była o 31,8% wyższa niż rok wcześniej, natomiast za 1 dt ziemniaków jadalnych na targowiskach płacono średnio 93,91 zł, tj. o 52,5% więcej niż przed rokiem.

We wrześniu br. przeciętna cena skupu ziemniaków wyniosła 31,00 zł za 1 dt i była o 15,4% niższa niż w sierpniu br., ale o 26,4% wyższa niż rok wcześniej. Na targowiskach za 1 dt ziemniaków jadalnych płacono średnio 111,17 zł, tj. o 18,0% mniej niż w poprzednim miesiącu, ale ponad 2-krotnie więcej niż przed rokiem.

### RELACJA PRZECIĘTNYCH CEN SKUPU ŻYWCA WIEPRZOWEGO DO PRZECIĘTNYCH CEN ŻYTA NA TARGOWISKACH



W okresie styczeń–wrzesień br., pomimo większej niż przed rokiem podaży, przeciętna **cena skupu** 1 kg **żywca wieprzowego** osiągnęła poziom 5,27 zł i zwiększyła się o 0,3% w porównaniu z zanotowaną przed rokiem.

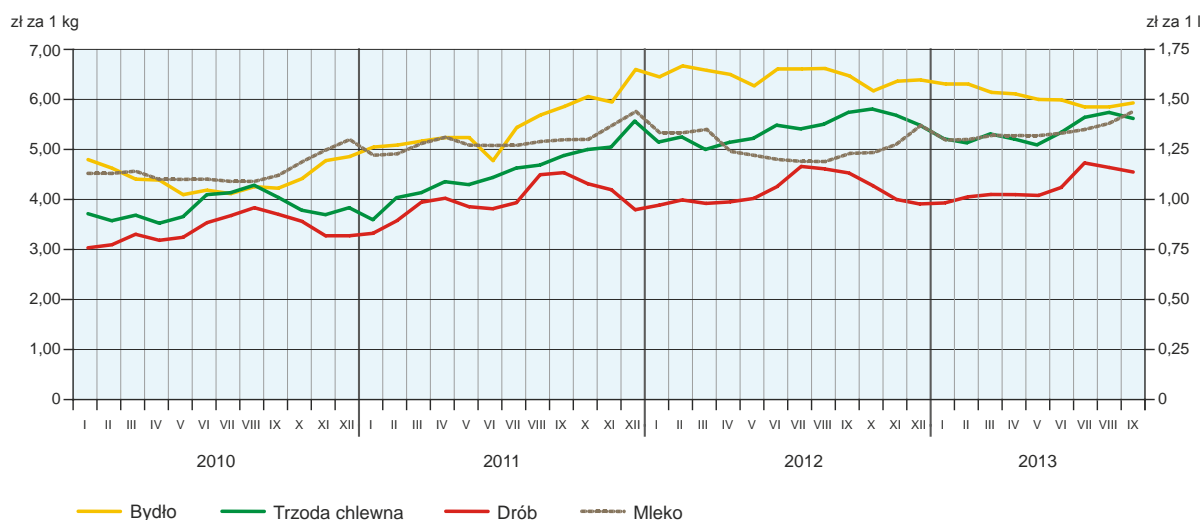
We wrześniu br. za 1 kg żywca wieprzowego w skupie płacono 5,62 zł, czyli o 2,2% mniej niż w poprzednim miesiącu i we wrześniu 2012 r. Relacja ceny skupu żywca wieprzowego do ceny żyta na targowiskach w omawianym miesiącu wyniosła 9,7 wobec 10,5 w sierpniu br. i 7,8 we wrześniu ubiegłego roku.

W okresie styczeń–wrzesień br. w obrocie targowiskowym średnia cena prosięcia przeznaczonego do dalszego chowu ukształtowała się na poziomie 176,21 zł i była o 6,1% wyższa niż przed rokiem. We wrześniu br. wyniosła ona 173,66 zł i wzrosła zarówno w skali miesiąca, jak i roku odpowiednio o 6,5% i 0,8%.

W okresie trzech kwartałów br., pomimo zwiększonej podaży żywca drobiowego, zaobserwowano wzrost jego ceny w ujęciu rocznym. Średnia **cena skupu** 1 kg **drobiu rzeźnego** wyniosła 4,28 zł i była o 1,6% wyższa w porównaniu z zanotowaną w analogicznym okresie 2012 r.

We wrześniu br., przy zmniejszonych w skali miesiąca dostawach żywca drobiowego, średnia cena skupu 1 kg omawianego surowca ukształtowała się na poziomie 4,55 zł i zmalała o 1,9%, zaś przy zwiększonej podaży w skali roku jego cena wzrosła o 0,4%.

#### PRZECIĘTNE CENY SKUPU ŻYWCA I MLEKA



Pomimo zmniejszonej podaży, średnia **cena żywca wołowego w skupie** w okresie styczeń–wrzesień br. osiągnęła poziom 6,01 zł za 1 kg i była mniejsza o 6,9% w odniesieniu do zanotowanej przed rokiem.

We wrześniu br. cena żywca wołowego w skupie wyniosła 5,93 zł za 1 kg i przy zwiększonych dostawach tego surowca wzrosła w stosunku do poprzedniego miesiąca (o 1,3%), zaś zmniejszyła się w porównaniu z wrześniem 2012 r. (o 8,3%).

W okresie styczeń–wrzesień br. **skup mleka** wyniósł 1463,9 mln l i zwiększył się w ujęciu rocznym o 1,0%. Średnia cena tego surowca ukształtowała się na poziomie 134,14 zł za 100 l, tj. o 7,3% wyższym niż w analogicznym okresie ubiegłego roku.

We wrześniu 2013 r. skupiono 162,8 mln l mleka, tj. o 5,2% mniej niż w sierpniu br., ale o 3,1% więcej niż przed rokiem. Średnia cena skupu omawianego surowca wyniosła 144,31 zł za 100 l i była wyższa o 4,3% w porównaniu z zanotowaną przed miesiącem i o 17,0% w odniesieniu do września roku ubiegłego.

W okresie pierwszych trzech kwartałów br. w obrocie targowiskowym za krowę dojną płacono średnio 3261,27 zł, czyli o 3,9% więcej niż przed rokiem. Cena jałówki 1-roczej osiągnęła poziom 1904,07 zł i była o 1,9% niższa niż rok wcześniej.

We wrześniu br. na targowiskach cena krowy dojnej wyniosła 3430,00 zł i zwiększyła się zarówno w skali miesiąca, jak i roku odpowiednio o 0,6% i 1,6%. Cena jałówki 1-roczej ukształtowała się na poziomie 1983,33 zł, tj. o 2,1% wyższym niż w sierpniu br., ale 0,8% niższym niż we wrześniu ubiegłego roku.

\*\*\*

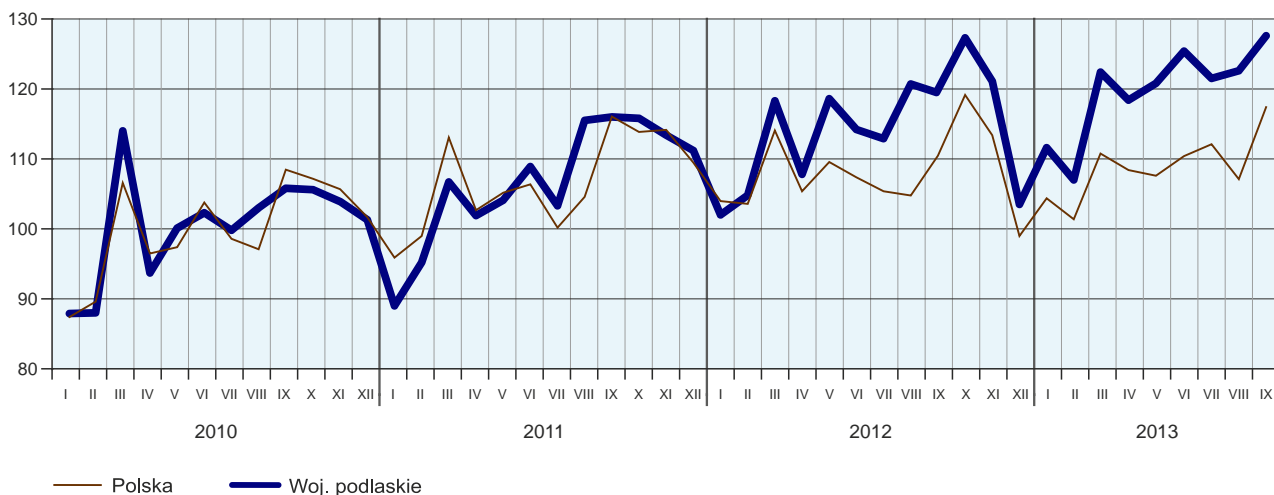
## PRZEMYSŁ I BUDOWNICTWO

**Produkcja sprzedana przemysłu** we wrześniu br. osiągnęła (w cenach bieżących) wartość 1797,3 mln zł i była (w cenach stałych) wyższa o 4,1% niż przed miesiącem i o 6,7% niż przed rokiem (wówczas zwiększyła się o 3,5%). Równocześnie nastąpił wzrost (w cenach bieżących) **produkcji budowlano-montażowej** w skali roku – wyniósł on 5,1% (podczas gdy rok wcześniej zaobserwowano jej spadek o 21,2%).

W okresie styczeń–wrzesień 2013 r. produkcja sprzedana przemysłu (w cenach bieżących) ukształtowała się na poziomie 14872,4 mln zł i była (w cenach stałych) o 5,4% wyższa niż w analogicznym okresie ubiegłego roku.

Produkcja sprzedana w przetwórstwie przemysłowym (stanowiąca 94% ogólnej produkcji przemysłowej), w porównaniu z analogicznym okresem ubiegłego roku zwiększyła się o 5,6%, podczas gdy w wytwarzaniu i zaopatrywaniu w energię elektryczną, gaz, parę wodną i gorącą wodę zanotowano jej spadek o 0,4%.

**PRODUKCJA SPRZEDANA PRZEMYSŁU**  
(ceny stałe; przeciętna miesięczna 2010 = 100)



Wyższy niż w okresie styczeń–wrzesień 2012 r. poziom produkcji sprzedanej zaobserwowano w 17 (spośród 27 występujących w województwie) działach przemysłu, a niższy – w 10. Uwzględniając działy o znaczącym udziale w produkcji sprzedanej przemysłu największy wzrost wartości sprzedaży w odniesieniu do poziomu sprzed roku zanotowano w produkcji wyrobów z drewna, korka, słomy i wikliny (o 10,4%), wyrobów z gumy i tworzyw sztucznych (o 9,9%), maszyn i urządzeń (o 9,4%) oraz artykułów spożywczych (o 6,0%).

Dynamika (w cenach stałych) i struktura (w cenach bieżących) produkcji sprzedanej przemysłu kształtowały się następująco:

Sekcje i działy	IX 2013	I–IX 2013	
		analogiczny okres roku poprzedniego = 100	w odsetkach
<b>O g ó ł e m</b> .....	<b>106,7</b>	<b>105,4</b>	<b>100,0</b>
w tym:			
Przetwórstwo przemysłowe .....	106,9	105,6	94,0
w tym produkcja:			
artykułów spożywczych .....	107,0	106,0	56,2
wyrobów z drewna, korka, słomy i wikliny <sup>Δ</sup> .....	112,5	110,4	9,4
poligrafia i reprodukcja zapisanych nośników informacji .....	118,0	111,0	1,0
wyrobów z gumy i tworzyw sztucznych .....	105,8	109,9	6,3
wyrobów z pozostałych mineralnych surowców niemetalicznych .....	136,0	135,2	1,9
wyrobów z metali <sup>Δ</sup> .....	100,1	81,3	2,0
maszyn i urządzeń <sup>Δ</sup> .....	112,6	109,4	5,2
pojazdów samochodowych, przyczep i naczep <sup>Δ</sup> .....	96,7	102,2	1,1
mebli .....	132,9	123,0	1,7
Wytwarzanie i zaopatrywanie w energię elektryczną, gaz, parę wodną i gorącą wodę <sup>Δ</sup> .....	106,1	99,6	2,7

Wydajność pracy w przemyśle, mierzona produkcją sprzedaną na 1 zatrudnionego, w okresie trzech kwartałów br. wyniosła (w cenach bieżących) 322,0 tys. zł i była (w cenach stałych) o 7,0% wyższa niż przed rokiem, przy jednoczesnym wzroście przeciętnego miesięcznego wynagrodzenia brutto (o 2,3%) oraz niższym poziomie przeciętnego zatrudnienia (o 1,6%).

**Produkcja sprzedana budownictwa** (w cenach bieżących) we wrześniu br. ukształtowała się na poziomie 468,7 mln zł, czyli wyższym w porównaniu z zanotowanym w poprzednim miesiącu oraz we wrześniu ubiegłego roku odpowiednio o 13,5% i 11,0%.

W ciągu dziewięciu miesięcy 2013 r. sprzedaż produkcji w budownictwie osiągnęła wartość 2942,8 mln zł, co oznacza spadek o 8,7% w odniesieniu do analogicznego okresu poprzedniego roku.

Wydajność pracy w budownictwie, mierzona produkcją sprzedaną na 1 zatrudnionego, w okresie styczeń–wrzesień br. wyniosła 301,9 tys. zł i zmniejszyła się o 2,7% w stosunku do zanotowanej rok wcześniej, przy jednoczesnym spadku (o 6,1%) przeciętnego zatrudnienia i wzroście (o 4,0%) przeciętnego miesięcznego wynagrodzenia brutto.

**Produkcja budowlano-montażowa** (w cenach bieżących) zrealizowana we wrześniu 2013 r. ukształtowała się na poziomie 215,6 mln zł (co stanowiło 46,0% ogólnej wartości produkcji sprzedanej budownictwa) i była wyższa w porównaniu z zanotowaną w poprzednim miesiącu oraz przed rokiem odpowiednio o 17,8% i 5,1%.

W okresie pierwszych trzech kwartałów 2013 r. produkcja budowlano-montażowa, która w omawianym okresie stanowiła 42,5% produkcji sprzedanej w budownictwie, osiągnęła wartość 1250,4 mln zł i zmniejszyła się o 23,5% w stosunku do zanotowanej rok wcześniej.



Dynamika i struktura (w cenach bieżących) produkcji budowlano-montażowej kształtowały się następująco:

Działy budownictwa	IX 2013	I-IX 2013	
		analogiczny okres roku poprzedniego = 100	w odsetkach
<b>O g ó ł e m</b> .....	<b>105,1</b>	<b>76,5</b>	<b>100,0</b>
Budowa budynków <sup>Δ</sup> .....	86,6	75,6	47,6
Budowa obiektów inżynierii lądowej i wodnej <sup>Δ</sup> .....	103,2	56,2	23,6
Roboty budowlane specjalistyczne .....	173,6	111,9	28,8

W odniesieniu do okresu styczeń–wrzesień 2012 r. spadek produkcji budowlano-montażowej zaobserwowano w podmiotach specjalizujących się w budowie obiektów inżynierii lądowej i wodnej (o 43,8%) oraz w jednostkach, których podstawowym rodzajem działalności jest budowa budynków (o 24,4%), natomiast wzrost produkcji (o 11,9%) odnotowano tylko w przedsiębiorstwach wykonujących głównie roboty budowlane specjalistyczne.

\*\*\*

## BUDOWNICTWO MIESZKANIOWE

We wrześniu 2013 r., w porównaniu z analogicznym miesiącem poprzedniego roku, zwiększyła się liczba mieszkań oddanych do użytkowania (o 13,7%) oraz mieszkań, których budowę rozpoczęto (o 89,7%), natomiast zmniejszyła się liczba mieszkań, na których realizację wydano pozwolenia (o 9,9%).

Według wstępnych danych<sup>2</sup>, we wrześniu 2013 r. **przekazano do użytkowania** 571 mieszkań, tj. o 69 więcej niż przed rokiem. W badanym miesiącu inwestorzy indywidualni oddali do użytkowania 197 mieszkań (34,5% ogółu), a podmioty budujące na sprzedaż lub wynajem – 374 mieszkania (65,5% ogółu). Przed rokiem udział tych form budownictwa wyniósł odpowiednio 33,9% i 48,8%.

Liczba mieszkań oddanych do użytkowania oraz ich przeciętna powierzchnia użytkowa w okresie styczeń–wrzesień 2013 r. kształtowały się następująco:

Formy budownictwa	Mieszkania oddane do użytkowania			Przeciętna powierzchnia użytkowa 1 mieszkania w m <sup>2</sup>
	w liczbach bezwzględnych	w odsetkach	I-IX 2012=100	
<b>O g ó ł e m</b> .....	<b>2801</b>	<b>100,0</b>	<b>85,9</b>	<b>103,6</b>
Indywidualne .....	1390	49,6	92,1	152,4
Przeznaczone na sprzedaż lub wynajem .....	1378	49,2	83,8	55,8
Komunalne .....	32	1,2	33,7	44,5
Zakładowe .....	1	0,0	8,3	141,0

W okresie styczeń–wrzesień br. oddano do użytkowania 2801 mieszkań, tj. o 460 (o 14,1%) mniej niż rok wcześniej. Przekazali je inwestorzy indywidualni, budujący z przeznaczeniem na sprzedaż lub wynajem, gminy oraz zakłady pracy. Spadek liczby zrealizowanych mieszkań w odniesieniu do analogicznego okresu roku ubiegłego zanotowano we wszystkich wyżej wymienionych formach budownictwa. Mieszkania wybudowane

<sup>2</sup> Dane meldunkowe – mogą ulec zmianie po opracowaniu sprawozdań kwartalnych.

wane w ciągu pierwszych trzech kwartałów 2013 r. w województwie podlaskim stanowiły 2,7% ich ogólnej liczby w kraju.

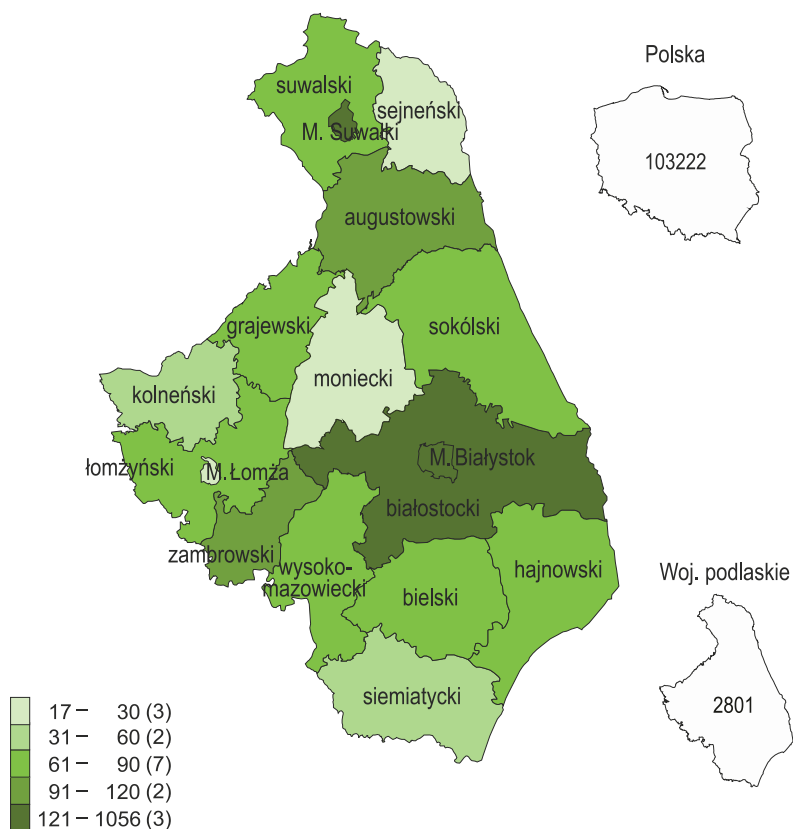
### MIESZKANIA ODDANE DO UŻYTKOWANIA

(analogiczny okres 2010 = 100)



Przeciętna **powierzchnia użytkowa** mieszkania oddanego do użytkowania w okresie styczeń–wrzesień br. wyniosła 103,6 m<sup>2</sup> i była o 2,6 m<sup>2</sup> większa niż przed rokiem. Wzrost przeciętnej powierzchni mieszkania oddanego do użytkowania zanotowano w budownictwie komunalnym (0,7 m<sup>2</sup>), natomiast jej zmniejszenie miało miejsce w budownictwie indywidualnym (o 1,6 m<sup>2</sup>) oraz przeznaczonym na sprzedaż lub wynajem (o 0,2 m<sup>2</sup>).

### MIESZKANIA ODDANE DO UŻYTKOWANIA WEDŁUG POWIATÓW W OKRESIE STYCZEŃ–WRZESIEŃ 2013 R.



W nawiasach podano liczbę powiatów.

Najwięcej mieszkań przekazano do użytkowania w mieście Białystok (1056) i powiecie białostockim (543). Najmniej wybudowano ich w powiecie monieckim (17) i mieście Łomża (22).

Mieszkania o największej przeciętnej powierzchni użytkowej powstały w powiatach bielskim (181,0 m<sup>2</sup>) i wysokomazowieckim (179,4 m<sup>2</sup>), zaś najmniejsze wybudowano w miastach Suwałki (67,2m<sup>2</sup>) oraz Białystok (70,2 m<sup>2</sup>).

We wrześniu br. starostwa powiatowe wydały **pozwolenia na budowę** 363 mieszkań (o 9,9% mniej niż przed rokiem). Uzyskali je inwestorzy indywidualni oraz deweloperzy – odpowiednio 70,2% i 29,8% ogólnej liczby pozwoleń. Równocześnie **rozpoczęto budowę** 385 mieszkań (o 89,7% więcej niż rok wcześniej), z tego 63,4% przypadało na budownictwo indywidualne, a 36,6% – na budownictwo przeznaczone na sprzedaż lub wynajem.

Liczba mieszkań, na których budowę wydano pozwolenia i mieszkań, których budowę rozpoczęto w okresie styczeń–wrzesień 2013 r. kształtowała się następująco:

Formy budownictwa	Mieszkania, na których budowę wydano pozwolenia			Mieszkania, których budowę rozpoczęto		
	w liczbach bezwzględnych	w odsetkach	I–IX 2012=100	w liczbach bezwzględnych	w odsetkach	I–IX 2012=100
<b>O g ó ł e m</b> .....	<b>2960</b>	<b>100,0</b>	<b>71,2</b>	<b>2944</b>	<b>100,0</b>	<b>85,8</b>
Indywidualne .....	1827	61,8	93,5	1719	58,4	94,2
Przeznaczone na sprzedaż lub wynajem .....	957	32,3	45,1	1225	41,6	76,3
Komunalne .....	176	5,9	220,0	–	–	x

W okresie styczeń–wrzesień 2013 r. starostwa powiatowe wydały pozwolenia na budowę 2960 mieszkań (o 28,8% mniej niż rok wcześniej), wśród których zdecydowaną większość stanowiły mieszkania indywidualne. Jednocześnie rozpoczęto budowę 2944 lokali (o 14,2% mniej niż przed rokiem), a dominowały wśród nich również inwestycje indywidualne.

\*\*\*

## RYNEK WEWNĘTRZNY

We wrześniu 2013 r., podobnie jak rok wcześniej, zanotowano spadek (w cenach bieżących) **sprzedaży detalicznej** (o 2,3%) oraz **hurtowej** (o 2,8%) w ujęciu rocznym. W odniesieniu do sierpnia br. wartość sprzedaży detalicznej zmniejszyła się o 0,5%, a hurtowej – o 4,8%.

W okresie pierwszych dziewięciu miesięcy br., w porównaniu z analogicznym okresem roku poprzedniego, sprzedaż detaliczna (zrealizowana przez przedsiębiorstwa handlowe i niehandlowe) zmniejszyła się o 9,0%, a jej spadek zanotowano w większości grup. Wśród grup o znaczącym udziale w ogólnej wartości sprzedaży ubiegłorocznego poziomu nie uzyskano w jednostkach zajmujących się sprzedażą paliw stałych, ciekłych i gazowych (spadek o 19,9%) oraz w przedsiębiorstwach zgrupowanych w kategorii „pozostałe” (spadek o 10,9%). Wzrost sprzedaży odnotowano natomiast w jednostkach handlujących żywnością, napojami i wyrobami tytoniowymi (o 3,3%).

Dynamika i struktura (w cenach bieżących) sprzedaży detalicznej kształtowały się następująco:

Wyszczególnienie	IX 2013	I–IX 2013	
		analogiczny okres roku poprzedniego = 100	w odsetkach
<b>O g ó ł e m</b> <sup>a</sup> .....	<b>97,7</b>	<b>91,0</b>	<b>100,0</b>
w tym:			
Pojazdy samochodowe, motocykle, części .....	118,6	98,8	7,9
Paliwa stałe, ciekłe i gazowe .....	98,0	80,1	12,1
Żywność, napoje i wyroby tytoniowe .....	98,1	103,3	31,9
Farmaceutyki, kosmetyki, sprzęt ortopedyczny .....	97,4	92,8	5,1
Włókno, odzież, obuwie .....	102,5	100,2	1,4
Meble, RTV, AGD .....	60,2	73,6	4,2
Prasa, książki, pozostała sprzedaż w wyspecjalizowanych sklepach .....	53,6	69,2	5,7
Pozostałe .....	115,1	89,1	28,8

<sup>a</sup> Grupowania przedsiębiorstw dokonano na podstawie Polskiej Klasyfikacji Działalności – PKD 2007, zaliczając przedsiębiorstwo do określonej kategorii według przeważającego rodzaju działalności, zgodnie z aktualnym w omawianym okresie stanem organizacyjnym. Odnotowane zmiany (wzrost/spadek) sprzedaży detalicznej w poszczególnych grupach rodzajów działalności przedsiębiorstw mogą zatem również wynikać ze zmiany przeważającego rodzaju działalności przedsiębiorstwa oraz zmian organizacyjnych. Nie ma to wpływu na dynamikę sprzedaży detalicznej ogółem.

Podmioty handlowe we wrześniu br. zrealizowały **sprzedaż hurtową** (w cenach bieżących) niższą od zanotowanej w poprzednim miesiącu – o 4,8% oraz we wrześniu 2012 r. – o 2,8% (w tym przedsiębiorstwa hurtowe – niższą odpowiednio o 4,5% i 1,2%).

W okresie styczeń–wrzesień 2013 r., w porównaniu z analogicznym okresem ubiegłego roku, sprzedaż hurtowa w przedsiębiorstwach handlowych zmniejszyła się o 1,0%, a w przedsiębiorstwach hurtowych wzrosła o 0,8%.

\*\*\*

**WYBRANE DANE O WOJEWÓDZTWIE PODLASKIM**

WYSZCZEGÓLNIENIE		I	II	III	IV	V	VI	VII	VIII	IX	X	XI	XII
A – 2012 r.													
B – 2013 r.													
Przeciętne zatrudnienie w sektorze przedsiębiorstw <sup>a</sup> w tys. osób	A	98,5	98,8	98,9	99,2	99,2	99,1	98,9	98,5	98,7	98,6	98,3	97,9
	B	98,0	98,1	97,7	97,4	97,1	97,1	97,0	97,0	97,3			
poprzedni miesiąc = 100 .....	A	100,7	100,3	100,1	100,3	100,1	99,8	99,8	99,6	100,2	99,9	99,7	99,6
	B	100,2	100,1	99,6	99,7	99,7	100,0	100,0	100,0	100,3			
analogiczny miesiąc poprzedniego roku = 100 .....	A	101,1	101,6	101,4	100,5	100,7	100,3	100,1	100,0	100,0	99,8	99,9	100,0
	B	99,5	99,2	98,7	98,2	97,8	98,0	98,1	98,5	98,5			
Bezrobotni zarejestrowani (stan w końcu okresu) w tys. osób	A	70,3	70,8	69,1	66,9	65,3	64,3	64,4	65,0	64,7	65,0	66,7	68,7
	B	73,8	74,5	73,9	72,0	69,7	68,0	68,1	68,3	68,1			
Stopa bezrobocia <sup>b</sup> (stan w końcu okresu) w % .....	A	14,8	14,9	14,6	14,2	13,9	13,7	13,8	13,9	13,8	13,9	14,2	14,7*
	B	15,6*	15,8*	15,7*	15,3*	14,9*	14,6*	14,6*	14,6*	14,6			
Oferty pracy (zgłoszone w ciągu miesiąca) .....	A	931	1758	2445	1809	1764	1694	1637	1553	2345	1686	1169	853
	B	1478	2519	2658	2179	2205	1962	2168	2053	1845			
Liczba bezrobotnych na 1 ofertę pracy (stan w końcu okresu)	A	158	134	107	103	77	92	89	108	113	134	126	208
	B	160	100	84	92	70	77	65	60	55			
Przeciętne miesięczne wynagrodzenie brutto w sektorze przedsiębiorstw <sup>a</sup> w zł	A	3039,45	2996,02	3148,15	3061,72	3044,52	3124,26	3118,53	3121,33	3110,00	3106,34	3113,42	3366,41
	B	3057,19	3066,21	3126,89	3117,80	3131,82	3155,43	3204,11	3202,21	3185,21			
poprzedni miesiąc = 100 .....	A	88,8	98,6	105,1	97,3	99,4	102,6	99,8	100,1	99,6	99,9	100,2	108,1
	B	90,8	100,3	102,0	99,7	100,4	100,8	101,5	99,9	99,5			
analogiczny miesiąc poprzedniego roku = 100 .....	A	108,7	107,2	104,8	104,9	104,6	103,2	102,3	102,3	100,1	101,6	100,9	98,3
	B	100,6	102,3	99,3	101,8	102,9	101,0	102,7	102,6	102,4			
Wskaźniki cen:													
towarów i usług konsumpcyjnych <sup>c</sup> :													
analogiczny okres poprzedniego roku = 100 .....	A	.	.	104,4	.	.	104,1	.	.	103,8	.	.	102,7
	B	.	.	101,0	.	.	100,2	.	.	.			

a W przedsiębiorstwach, w których liczba pracujących przekracza 9 osób. b Udział zarejestrowanych bezrobotnych w cywilnej ludności aktywnej zawodowo, szacowanej na koniec każdego miesiąca. c W kwartale.

**WYBRANE DANE O WOJEWÓDZTWIE PODLASKIM (cd.)**

WYSZCZEGÓLNIENIE A – 2012 r. B – 2013 r.	I	II	III	IV	V	VI	VII	VIII	IX	X	XI	XII
Wskaźniki cen (dok.):												
skupu ziarna zbóż:												
poprzedni miesiąc = 100 .....	A 108,0	97,6	97,9	105,2	110,7	94,0	95,3	99,7	101,1	100,5	107,4	103,0
	B 99,5	99,5	92,8	101,9	99,0	95,2	92,9	77,8	110,0			
analogiczny miesiąc poprzedniego roku = 100 .....	A 100,0	88,8	96,0	93,0	102,9	98,2	98,8	105,0	109,0	112,6	118,3	120,7
	B 111,3	113,5	107,6	104,2	93,1	94,4	92,0	71,8	78,1			
skupu żywca rzeźnego wołowego (bez cieląt):												
poprzedni miesiąc = 100 .....	A 98,0	103,3	98,6	98,8	96,4	105,5	100,0	100,2	97,6	95,4	103,3	100,2
	B 99,6	100,1	96,6	99,4	98,0	100,0	97,7	100,0	101,3			
analogiczny miesiąc poprzedniego roku = 100 .....	A 127,9	131,3	127,6	124,3	119,8	138,7	121,8	116,7	110,5	102,1	107,2	97,0
	B 98,6	95,4	93,4	94,0	95,5	90,6	88,5	88,3	91,7			
skupu żywca rzeźnego wieprzowego:												
poprzedni miesiąc = 100 .....	A 92,4	102,3	95,0	102,9	101,6	105,1	98,5	101,9	104,2	101,2	97,9	96,7
	B 94,7	98,6	103,5	98,0	97,7	104,9	105,6	101,8	97,8			
analogiczny miesiąc poprzedniego roku = 100 .....	A 143,0	130,3	120,9	118,2	121,9	123,7	117,0	117,7	117,7	116,3	112,7	98,8
	B 101,3	97,7	106,4	101,3	97,4	97,2	104,2	104,2	97,8			
Relacja ceny skupu <sup>a</sup> żywca wieprzowego do ceny targowiskowej żyta	A 6,8	6,9	6,0	6,6	6,5	7,3	7,2	7,1	7,8	8,2	8,0	7,9
	B 7,4	7,0	7,6	7,3	7,3	7,9	9,3	10,5	9,7			
Produkcja sprzedana przemysłu <sup>b</sup> (w cenach stałych):												
poprzedni miesiąc = 100 .....	A 91,7	102,7	112,9	91,1	110,0	96,3	98,8	106,9	99,0	106,5	95,1	85,5
	B 107,1	95,9	114,4	96,7	102,0	103,8	96,9	101,0	104,1			
analogiczny miesiąc poprzedniego roku = 100 .....	A 114,7	110,0	110,9	105,7	113,8	104,8	109,3	104,5	103,5	109,9	106,7	93,0
	B 109,3	102,1	103,4	109,8	101,8	107,9	107,5	101,6	106,7			
Produkcja budowlano-montażowa <sup>b</sup> (w cenach bieżących):												
poprzedni miesiąc = 100 .....	A 34,1	91,4	131,9	109,2	117,4	120,0	100,8	117,7	97,1	96,2	114,2	83,7
	B 59,4	61,1	154,3	101,9	109,4	130,6	111,4	106,9	117,8			
analogiczny miesiąc poprzedniego roku = 100 .....	A 136,0	103,6	106,8	83,6	75,7	84,8	73,9	113,5	78,8	69,9	92,9	67,1
	B 116,8	78,1	91,3	85,2	79,4	86,3	95,4	86,7	105,1			

a Ceny bieżące bez VAT. b W przedsiębiorstwach, w których liczba pracujących przekracza 9 osób.

**WYBRANE DANE O WOJEWÓDZTWIE PODLASKIM (dok.)**

WYSZCZEGÓLNIENIE		I	II	III	IV	V	VI	VII	VIII	IX	X	XI	XII
A – 2012 r.													
B – 2013 r.													
Mieszkania oddane do użytkowania (od początku roku) ..	A	270	570	800	1203	1522	2012	2221	2759	3261	3591	4090	4525
	B	326	468	689	1107	1265	1461	1925	2230	2801			
analogiczny okres poprzedniego roku = 100 .....	A	97,1	108,2	97,1	118,3	122,4	127,3	112,2	116,8	121,0	119,1	116,5	101,9
	B	120,7	82,1	86,1	92,0	83,1	72,6	86,7	80,8	85,9			
Sprzedaż detaliczna towarów <sup>a</sup> (w cenach bieżących):													
poprzedni miesiąc = 100 .....	A	77,0	100,9	119,0	96,3	105,8	97,5	104,2	99,2	91,2	100,8	91,9	106,4
	B	83,4	98,2	120,1	99,0	97,4	103,5	106,5	95,4	99,5			
analogiczny miesiąc poprzedniego roku = 100 .....	A	121,4	111,7	108,2	102,2	108,7	107,6	109,8	104,6	93,6	96,5	93,0	85,3
	B	92,4	89,8	90,6	93,2	85,8	91,0	93,0	89,5	97,7			
Wskaźnik rentowności obrotu w przedsiębiorstwach <sup>b</sup> niefinansowych w %:													
brutto <sup>c</sup> .....	A	.	.	2,4	.	.	2,4	.	.	1,8	.	.	1,8
	B	.	.	3,6	.	.	3,7	.	.	.			
netto <sup>d</sup> .....	A	.	.	1,8	.	.	1,9	.	.	1,4	.	.	1,3
	B	.	.	2,6	.	.	3,0	.	.	.			
Nakłady inwestycyjne w przedsiębiorstwach <sup>b</sup> (w cenach bieżących) w mln zł													
	A	.	.	183,1	.	.	454,3	.	.	822,7	.	.	1082,4
	B	.	.	174,0	.	.	419,9	.	.	.			
analogiczny okres poprzedniego roku = 100 (ceny bieżące)	A	.	.	88,2	.	.	99,1	.	.	111,3	.	.	115,0
	B	.	.	95,1	.	.	92,4	.	.	.			
Podmioty gospodarki narodowej w rejestrze REGON <sup>e</sup> (stan w końcu okresu)													
	A	91390	91424	91800	92176	92618	92864	93099	93344	93702	94100	94556	94721
	B	94662	94940	95129	95257	95556	95918	96151	96325	96471			
w tym spółki handlowe .....	A	4765	4785	4811	4856	4895	4920	4939	4957	4990	5035	5072	5115
	B	5162	5199	5225	5260	5285	5312	5348	5365	5412			
w tym z udziałem kapitału zagranicznego .....	A	561	564	573	583	587	592	593	595	600	601	607	612
	B	616	625	630	637	641	645	650	650	655			

a W przedsiębiorstwach, w których liczba pracujących przekracza 9 osób. b W których liczba pracujących przekracza 49 osób; dane prezentowane są narastająco. c Relacja wyniku finansowego brutto do przychodów z całokształtu działalności. d Relacja wyniku finansowego netto do przychodów z całokształtu działalności. e Bez osób prowadzących gospodarstwa indywidualne w rolnictwie.